

CIEN AÑOS EN LA VIDA DE ASTUDILLO
Estudios socio-culturales de esta Noble Villa

Por
Abilio Burgos de Pablo

Introducción. Sumario

Hace unos años, los académicos numerarios Angel Casas, Angel Sancho y yo, cuando terminamos nuestro trabajo en colaboración sobre "Pueblos de Palencia en trance de abandono" decidimos seguir investigando en los pueblos de nuestra provincia para intentar recabar y poner al día una serie de datos que —a nuestro juicio— pudieran ser interesantes y, al mismo tiempo, quizá, servir de utilidad a los futuros investigadores de temas relacionados con la vida de los pueblos de esta provincia. Comprendiendo que esta labor necesitaba mayor número de colaboradores para poder dedicar el estudio a mayor cantidad de pueblos, lo pusimos en conocimiento de la I.T.T.M. por si algún académico quería participar en este estudio, siendo Pablo Cepeda y Casilda Ordóñez los que manifestaron su disposición a encargarse del estudio de algunos pueblos. Desde entonces, nos hemos venido reuniendo los cinco una serie de veces para intercambiar opiniones y comenzar los hallazgos que habíamos hecho.

Con objeto de tener una especie de uniformidad en la investigación, respetando, por supuesto, la iniciativa personal, marcamos el siguiente plan para todos y cada uno de los pueblos:

- Síntesis geográfica
- Resumen histórico.
- Estado del pueblo a comienzos del siglo XX.
- Evolución del pueblo deteniéndonos en fechas concretas, tales como: los años 20, guerra civil, "años del hambre", movimientos migratorios.
- Estado actual del pueblo.

Y en la medida de lo posible deberíamos investigar sobre los siguientes apartados:

- Población.
- Profesionales.
- Urbanismo.
- Cultura, bienestar, esparcimiento, culto.
- A ser posible presentar un pequeño plano del pueblo.

Cada uno de nosotros eligió el pueblo —o los pueblos— donde quería hacer la investigación; y yo elegí Astudillo porque allí he ido infinidad de veces, para distraerme o para relajarme los días que estaba algo cansado de trabajo; lo hacía, sin tener familiares allí, porque está a poca distancia de Palencia; por una carretera de poco tránsito, la plaza es acogedora, donde siempre se encuentra alguien con quien hablar, sobre todo en verano, mientras “se toma el sol”; además con frecuencia he sido, y sigo siendo, médico consultor de las monjas clarisas. Por todo ello, Astudillo, siempre me ha caído simpático. Astudillo, la Noble Villa de Astudillo, ha contado y sigue contando, con muchos investigadores que se han preocupado de estudiar allí; sobre Astudillo se han escrito varios libros; son frecuentes los artículos que aparecen en el periódico de Palencia que tiene allí su corresponsal; y, por la misma razón es difícil encontrar algo inédito, pues como dicen algunos “todo o casi todo de Astudillo está ya escrito”. Tan es así que lo que acabo de decir que, cuando comentábamos en las reuniones de la Institución Tello Téllez de Meneses sobre el trabajo que estábamos haciendo y decía que yo me estaba dedicando a investigar en Astudillo, algún académico —con buena fe— me aconsejaba que dejase de investigar en ese pueblo y dedicase mi esfuerzo a otro. Pese a todo, he seguido investigando en Astudillo durante unos años, he ido allí con este propósito, todas mis vacaciones y muchos fines de semana; y al final estoy satisfecho de la labor que he realizado, aunque sea modesta; pues estimo que con ella contribuyo a la recopilación de datos todavía desconocidos de esta Noble Villa.

Es cierto que me ha servido de mucho estímulo la magnífica acogida que mi proyecto ha tenido entre todas las personas de Astudillo con quienes he hablado, pertenecientes a todos los estamentos sociales; y que he contado, también, con la colaboración y ayuda de muchos; entre otros de los tres alcaldes —o mejor dicho, dos alcaldes y una alcaldesa— que se han sucedido en estos años (Alberto Nebreda Gutiérrez, Glicerio Castro Husillos y María Soledad Varela Ferrero); de los dos secretarios con los que he coincidido (María del Carmen Hedrosa Estrada y Gregorio Humanes Caro); de Anastasio de la Cruz García —auxiliar del Ayuntamiento—, de Raquel Plaza Calvo, escribiente; y de Angel Celada Villadiego, alguacil de Astudillo; del personal de los archivos y bibliotecas provinciales y locales de Palencia; de los distintos servicios dependientes de la Diputación Provincial y de la Delegación Territorial de la Junta de Castilla y León; de las Direcciones Provinciales de los distintos ministerios a los que he pedido datos; y, como he dicho antes, de numerosos astudillenses con los que he hablado. Por la abundancia de datos que me han facilitado creo debo hacer alusión de María Luisa Nebreda Solórzano; de Manuel Illera Paisán; de Conchita García y Rosario Castrillo (dos ATS del hospital San Telmo), y mis dos acompañantes habituales en estas visitas, los señores Alfredo Antolín y Antonio Atienza, quienes, con frecuencia han actuado como “cicerones”. A todos muchas gracias.

He hecho algunas pequeñas modificaciones al plan general de trabajo que nos habíamos marcado; por considerar que así se ajusta mejor a mi investigación en Astudillo. A continuación expongo la sistemática seguida que quiero sirva también de sumario.

SUMARIO

- A.—Síntesis geográfica.
- B.—Resumen histórico.
- C.—Población.
 - población total.
 - grupos de edades y sexos.
 - profesiones.
 - alistamientos para el servicio militar.
 - personas con derecho a voto.
- D.—Urbanismo.
 - carreteras.
 - suministro de energía eléctrica.
 - Infraestructura.
 - Servicios de correos, teléfono, telégrafos.
 - viviendas.
 - sistema de transporte de viajeros.
 - abastecimiento de agua.
 - saneamiento.
- E.—Cultura, bienestar, esparcimiento, clero.
 - 1. cultura:
 - centros de enseñanza.
 - biblioteca.
 - casa de cultura.
 - edificios de interés.
 - 2. bienestar:
 - centros sanitarios.
 - personal sanitario.
 - centros y funciones asistenciales (especial referencia al pósito).
 - fondas, pensiones, casas de comida, restaurantes.

3. esparcimiento:

- centros deportivos.
- centros de recreo.
- ferias, fiestas y mercados, bodegas.
- cafés, salas de fiesta, bares y discotecas.

4. culto:

- templos, ermitas.
- religiosos de ambos sexos.
- conventos, cofradías.
- sacerdotes.

5. subvenciones recientes para cultura:

F.—Riqueza.

- agricultura, ganadería, montes.
- comercio, industria.
- presupuestos municipales.

G.—Resumen.

H.—Bibliografía consultada.

—o0o—

A.— Síntesis geográfica

Astudillo es una localidad palentina de la comarca 'Tierra de Campos', fronteriza con tierras burgalesas y con la comarca del Cerrato; está situado en un valle, cerca y a la derecha del río Pisuerga; dista unos 12 kms. de la estación de ferrocarril más próxima (Frómista) y de la carretera nacional número 611 de Madrid a Santander y a unos 30 kms. de Palencia. Por su situación en plena submeseta norte baja, su clima se caracteriza por las escasas precipitaciones atmosféricas; a veces recibe masas cálidas procedentes del sur que dan lugar a días calurosos, por lo general escasos en número. El arbolado es escaso como en toda la comarca; existen encinas y pinos que hacen como pequeños islotes; en las orillas de los ríos sí suele haber árboles.

Astudillo es una villa de estructura medieval que sirvió de fortaleza en aquellos lejanos años, como lo demuestran las numerosas galerías subterráneas y los pasadizos bajo tierra. El tipo de poblamiento es lineal y los edificios no suelen alcanzar gran altura (uno o dos pisos con sobrado); las casas acomodo-

dadas disponen de balcones de hierro y no es raro encontrar en su frente blasones que recuerdan la hidalguía y la nobleza de sus antiguos moradores. La villa es plana, su núcleo fundamental es la plaza Mayor, llamada de Abilio Calderón, en parte es porticada; en ella está el edificio del Ayuntamiento, la farmacia y una serie de comercios y bares, junto con el círculo o centro de la tercera edad. Quedan restos de su antigua muralla, junto al convento de los salesianos y se conserva en buen estado la “puerta de San Martín”, testigo de las varias puertas que había antes en la muralla.

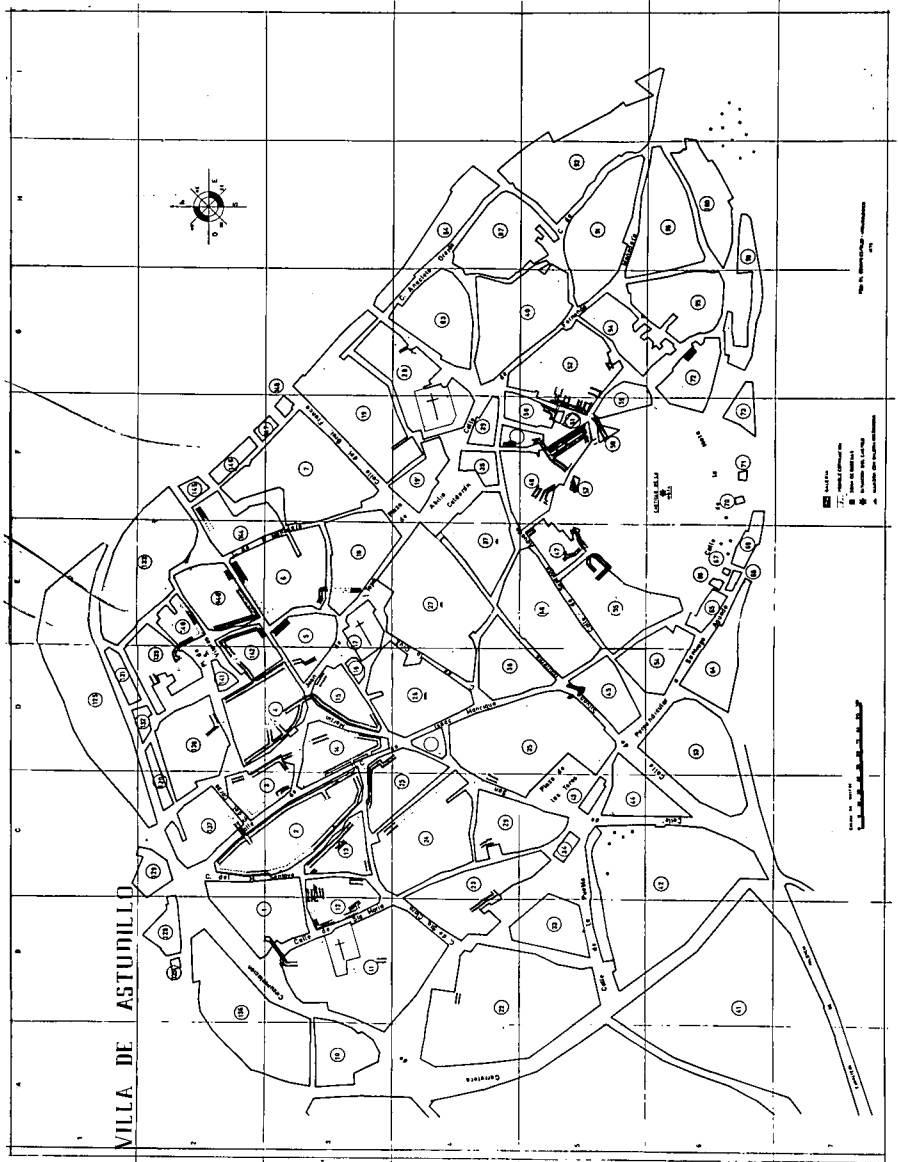
Son curiosas muchas de sus calles laberínticas, algunas de ellas con nombres tan sugestivos como: ampujamas, araña, avex, ancha, afueras, barrio nuevo, buzón, canónigas, cordón, cantarranas, corzo, ensanche, garza, gallo, hilonero, juegopala, lavapiés, legaron, linajes, olvido, pastores, pradillo, puebla, salsipuedes, sin salida, tenerías, tercias, trozo, traviesa. Otras llevan nombres de santos: puente de San Pedro, San Antón, San Martín, D. Bosco, María Auxiliadora, etc. O nombres de personas ilustres: Anacleto Orejón, D. Juan Tapia, Silvano Izquierdo, Fernando Monedero, Jerónimo Arroyo... —la plaza lleva el nombre de Abilio Calderón—; o nombres de motivos religiosos: la Cruz, Hermanas de la Caridad —por las monjas que trabajan en Astudillo desde hace años—; finalmente otras calles llevan nombres relacionados con su situación, por ejemplo, circunvalación, extrarradio, carretera, subida bodegas, subida castillo. (Ver plano tomado del equipo espeleólogo-arqueológico de 1978).

Ha desaparecido totalmente el viñedo, queda sólo algún majuelo o viña pequeña que destinan sus propietarios para comer uvas en la época de sazón y para hacer unas cántaras de vino para uso familiar.

Los cultivos, actualmente —luego lo veremos con más amplitud— son fundamentalmente los cereales; y en la vega del Pisuerga, las hortalizas, leguminosas y plantas forrajeras.

B.— Resumen histórico

Parece ser que el origen de Astudillo se remonta al siglo IX habiendo sido su fundador Alfonso III el Magno (Orejón). En el libro Becerro de Behetría, escrito en la época de Alfonso XI y publicado en el reinado de su hijo y sucesor Pedro I, se habla de Astodello (Astudillo) como un lugar que es de la Reyna y se refieren distintos fueros que tenían los astudillenses concedidos por distintos monarcas. Estos fueros, según Justiniano Rodríguez Hernández eran muy semejantes a los fueros de Castrojeriz y ambos estaban influenciados por los fueros de León; y fueron ampliados después por Alfonso X el Sabio, Fernando III el Santo, Sancho IV, Fernando IV, Alfonso XI, Pedro I, Juan I y Enrique III. Más próximos a nosotros también concedieron privilegios al pueblo de Astudillo el



Emperador Carlos I, los reyes Felipe II, III y IV, Carlos III, etc. Los fueros concedidos consistían en exenciones de obligaciones que tenían otros pueblos y llevaban distintos nombres de acuerdo con la obligación que se eximía; así se habla del fuero del “minzo” y el de la “manería” (ambos relacionados con los tributos que había que pagar por las propiedades de los difuntos), el fuero de la “fonsadera” (obligaciones en la guerra y para la guerra), el fuero de la “serna” (trabajar en las posesiones del señor), el “portazgo” o tributo sobre ferias y mercados; “montazgo” o tributo sobre traslado de ganados o sobre el pasto, etc.

En Astudillo vivieron un emotivo romance D. Pedro I y doña María de Padilla, del que nacieron varios hijos. En el censo de la Corona de Castilla de 1591, también llamado “censo de los millones” se incluye a Astudillo en la provincia de Burgos, lo que también se hace en el “censo de Floridablanca” de 1787 pues al hablar de Astudillo se dice pertenece este pueblo al partido de Castrojeriz, intendencia de Burgos, tiene autoridad de Alcalde Mayor y jurisdicción de señorío secular; en el libro “Orígenes históricos de la provincia de Palencia” escrito por Manuel Revuelta González, aparecen una serie de pueblos de los que dice que en el siglo XIX pertenecían a Palencia, pero que, hasta finales del siglo XVIII, pertenecían a la provincia de Burgos; y, entre otros cita a Astudillo, Herrera, Palenzuela... En el año 1881 el rey Alfonso XII concedió a Astudillo el título de “Muy Noble” y autorizó a utilizar al Ayuntamiento el título de Ilustrísimo, pudiendo seguir utilizando el escudo de armas que venía empleando desde muy antiguo. Durante muchos años, Astudillo ha venido teniendo fama por sus paños de lana negra; por sus capas, “que se tenían de pie”; tuvo una industria cerámica y de trillos; tejares, molinos, fábrica de luz y de harinas, yesería... Hoy, como casi todos los pueblos de Castilla se está despoblando año tras año y está viendo cómo desaparecen las cuatro cosas ligeramente atractivas que tenía antes; desde hace años no es cabeza de partido judicial; por tanto, no hay juez de instrucción; ha desaparecido la administración de correos; la guardia civil se teme que pueda marcharse en cualquier momento; no hay mercados, etc. Esperemos que algún día se detenga esta marcha descendente de la Noble Villa de Astudillo.

C.— Población

Para su mejor estudio voy a dividir este capítulo en los siguientes apartados:

- 1.— Población total.
- 2.— Grupos de edades y sexos.
- 3.— Nacimientos, matrimonios, defunciones.
- 4.— Profesiones.
- 5.— Alistamientos para el servicio militar.
- 6.— Personas con derecho a voto.

En algunos apartados haré referencia a la población de Astudillo, a la de Palencia, Castilla y León y España.

1.— Población total

No hay uniformidad total en la exposición de los datos y ello es debido a que de Astudillo no he podido hacer el seguimiento tan preciso como le he seguido en las poblaciones de Palencia, de Castilla y León y de España. Por contra los datos de Astudillo llegan hasta el año 1990, fecha en la que se redactan estas páginas.

—Población de Astudillo

Los primeros datos que he podido recoger sobre la población de Astudillo se remontan al año 1591, pasando luego a 1.787, algunos años del siglo XIX, y, desde el año 1930, he recabado datos de casi todos los años hasta el de 1990. Veamos estos datos:

Año	Población
1591	2.128
1787	3.883
1826	4.528
1852	4.151
1930	2.812
1942	2.782
1945	2.689
1955	2.596
1960	2.389
1962	2.227
1965	2.039
1970	1.828
1971	1.808
1986	1.583
1987	1.587
1988	1.559
1989	1.532
1990	1.511

Vemos que la población de Astudillo que iba aumentando desde 1591 hasta 1826, por esa fecha empieza a decrecer y lo hace de una manera bastante importante hasta nuestros días; desciende más deprisa en los últimos cincuenta años, que en los cien anteriores. Por una simple operación aritmética vemos que en un siglo, poco más o menos, (de 1.826 a 1930) disminuía la

población de Astudillo a un ritmo de 17 habitantes cada uno; mientras que en los últimos cincuenta años, la población disminuye en 26 habitantes cada año. Aquí se ve lo que dice Salustiano del Campo sobre el descenso de la población en nuestro ambiente, desde hace más de un siglo, a consecuencia del descenso progresivo de la fecundidad, descenso que en 1916 alcanzó una cifra menor del 75% de la fecundidad de 150 años antes. El descenso de la población en los últimos años ha sido debido a la emigración —luego volveremos a hablar de ello, al referirnos a los alistamientos para la mili— que ha hecho que en los pueblos de Palencia, como Astudillo, queden pocas parejas en edad fértil, pues los jóvenes se han marchado fuera en gran número; y también contribuye a ello el descenso mayor de la fecundidad, como consecuencia del aumento importante del uso de anticonceptivos, como se observa en todo Occidente.

La población de Palencia ha evolucionado así desde 1900 a 1981:

Año	Población
1900	192.246
1910	197.680
1920	195.314
1930	212.092
1940	222.662
1950	236.008
1960	237.426
1970	201.532
1981	188.479
1986	188.472
1989	190.010

La población asciende lentamente desde 1900 hasta 1950; se estanca en 1960 y a partir de ahí comienza a descender hasta 1970, estancándose en los últimos años entre 188.000 y los 190.000 habitantes.

En Castilla y León, a lo largo del siglo XX, se observa en las primeras décadas y hasta 1960 un constante, aunque reducido aumento de la población, y en esa fecha empieza a descender, situándose la población de 1981 en unas cifras muy próximas a las de 1900, perdiendo en 20 años (1960-1980) unos 400.000 habitantes, como se puede ver en el cuadro nº 1.

Cuadro I
RESUMEN GENERAL DE LA POBLACION DE CASTILLA Y LEON
(Población de derecho)

Datos referidos al 31 de diciembre de los siguientes años:

Año	Población
1900	2.351.943
1910	2.458.917
1920	2.465.414
1930	2.575.131
1940	2.750.896
1950	2.884.540
1960	2.916.116
1970	2.668.289
1981 (1)	2.583.159

1. Fecha de referencia 1 de marzo.

El aumento de la población de nuestra Comunidad Autónoma durante los ochenta primeros años del presente siglo se debe fundamentalmente a Valladolid, que sube 200.000 habitantes, mientras que Avila, Palencia, Segovia, Soria y Zamora disminuyen, manteniéndose Salamanca sin cambios evidentes y suben —por supuesto menos que Valladolid— Burgos y León. (Ver cuadro nº 2).

CUADRO Nº 2
POBLACION DE CASTILLA Y LEON
(Población de derecho)
 Datos referidos al 31 de diciembre de los siguientes años

PROVINCIA	AÑOS								
	1900	1910	1920	1930	1940	1950	1960	1970	1981
AVILA	206.534	219.126	225.384	225.384	246.851	259.534	252.798	211.556	183.590
BURGOS	344.242	351.759	346.399	360.613	378.672	390.058	388.115	361.181	363.523
LEON	401.172	419.226	436.369	461.560	508.613	551.072	591.130	562.766	523.613
PALENCIA	192.246	197.680	195.914	212.092	222.662	236.008	237.426	201.532	188.479
SALAMANCA	326.233	352.486	342.264	356.882	398.264	415.127	415.893	380.133	364.315
SEGOVIA	162.760	173.602	174.205	183.609	194.184	203.488	201.794	162.106	149.362
SORIA	155.277	162.011	159.392	162.681	165.855	164.575	152.426	117.463	100.719
VALLADOLID	283.045	293.069	294.610	311.414	332.934	348.934	348.185	367.392	413.026
ZAMORA	280.434	289.958	290.213	302.861	316.493	309.142	258.527	227.773	
TOTALES	2.351.943	2.458.917	2.465.414	2.575.131	2.750.896	2.884.540	2.916.116	2.668.289	2.583.159

El comportamiento de la población en Castilla y León difiere substancialmente del registrado por la población española que tuvo un incremento continuo durante todo el siglo, habiendo duplicado en 1981 el número de habitantes que tenía en 1900, como puede verse en el cuadro siguiente:

CUADRO Nº 3
RESUMEN GENERAL DE LA POBLACION DE ESPAÑA
(Población de derecho)

Datos referidos al 31 de diciembre de los siguientes años:

Año	Población
1900	18.831.574
1910	20.364.392
1920	21.959.086
1930	23.907.145
1940	26.251.188
1950	28.039.112
1960	30.639.777
1970	34.041.531
1981 (1)	37.683.363

(1) Fecha de referencia, 1 de marzo.

2.— Grupos y edades y sexos

En Astudillo siempre ha habido mayor número de hombres que mujeres, como puede verse en los datos que cito a continuación, referentes a varios años del presente siglo:

Años	Hombres	Mujeres	Totales
1955	1.404	1.192	2.596
1960	1.188	1.181	2.239
1962	1.195	1.062	2.227
1965	1.083	956	2.039
1970	945	873	1.808
1986	825	758	1.583
1988	814	745	1.559
1989	796	736	1.532
1990	786	725	1.511

AÑO 1965

Edades	Hombres	Mujeres	Totales
Hasta 14	312	257	567
15-20	202	120	322
21-45	390	352	742
46-60	150	166	316
más de 60	137	143	280
Totales	1.192	1.038	2.229

AÑO 1967

Años	Hombres	Mujeres
De 0 a 14 años	186	202
de 14 a 60 años	656	567
Más de 60 años	110	170
Totales	952	939

En edad escolar había 150 niños y 155 niñas.

(Creo que más que edas escolar se refiere el dato anterior a los niños de ambos sexos que asistían asiduamente a la escuela).

Del año 1972 he encontrado los siguientes datos de niños y niñas comprendidos entre los 2 y los 13 años; y de los que estudian fuera:

De 2 años	11 niños y 4 niñas
De 3 años	10 niños y 12 niñas
De 4 años	9 niños y 6 niñas
De 5 años	16 niños y 15 niñas
De 6 años	14 niños y 17 niñas
De 7 años	12 niños y 17 niñas
De 8 años	10 niños y 12 niñas
De 9 años	22 niños y 20 niñas
De 10 años	10 niños y 9 niñas
De 11 años	24 niños y 23 niñas
De 12 años	23 niños y 21 niñas
De 13 años	19 niños y 21 niñas

Estudiaban fuera: 3 niñas de 13 años y 1 niño de 12 años.

Los datos recientes correspondientes a grupos de edades y sexos, en Astudillo, se reflejan en el siguiente cuadro, con datos correspondientes a 1986:

Grupos de edades	Hombres	Mujeres	Totales
De 0 a 4 años	42	22	64
De 4 a 9 años	56	50	106
De 10 a 14 años	52	46	98
De 15 a 19 años	63	37	100
De 20 a 24 años	65	59	124
De 25 a 29 años	66	49	115
De 30 a 34 años	65	46	111
De 35 a 39 años	52	30	82
De 40 a 44 años	44	45	89
De 45 a 49 años	47	38	85
De 50 a 54 años	38	53	91
De 55 a 59 años	59	36	115
De 60 a 64 años	53	56	109
De 65 a 69 años	33	29	62
De 70 a 74 años	33	52	85
más de 74 años	57	90	147
Totales	825	758	1.583

CUADRO N° 4
PADRON MUNICIPAL DE HABITANTES DE 1986
Resumen de Astudillo

	SOLTEROS			CASADOS			VIUDOS			SEPARADOS			TOTALES		
	V.	H.	Total	V.	H.	Total	V.	H.	Total	V.	H.	Total	V.	H.	Total
De 0 a 4 años	42	22	64										42	22	64
De 5 a 9 años	56	50	106										56	50	106
De 10 a 14 años	52	46	98										52	46	98
De 15 a 19 años	63	37	100										63	37	100
De 20 a 24 años	64	47	111	1	11	12				1	1		65	59	111
De 25 a 29 años	51	20	71	15	29	44							66	49	115
De 30 a 34 años	31	9		34	37	71							65	46	111
De 35 a 39 años	26	9		26	21	47							52	30	82
De 40 a 44 años	14	13		30	30	60		2	2				44	45	89
De 45 a 49 años	18	15		29	23	52							47	38	85
De 50 a 54 años	16	18		21	32	53	1	3	4	1		1	38	53	91
De 55 a 59 años	14	18		43	37	80	1	1	2				59	56	115
De 60 a 64 años	9	8		41	37	78	3	11	14				53	56	109
De 65 a 69 años	4	2		25	20	45	4	7	11	1		1	33	29	62
De 70 a 74 años		6		26	31	57	6	15	21				33	52	85
Más de 74 años	5	13		30	19	49	22	58	80				57	90	147
	465	333	798	321	327	648	37	97	134	2	1	3	758	1.583	

CUADRO N° 5
PADRON MUNICIPAL DE HABITANTES DE 1986
Resumen de Astudillo
N. DE HABITANTES DE FAMILIAS DE

	1	2	3	4	5	6	7	8	
	miembro	miembros	miembros	miembros	miembros	miembros	miembros	miembros	
De 0 a 4 años									
varones		1	19	10	6	3	2		42
mujeres		1	6	7	3	3	2		22
Total	2	25	17	17	9	6	4	1	64
De 6 a 9 años			2	25	16	7	4	1	56
varones		1	4	20	13	4	6	1	50
mujeres		1	6	45	29	11	10	2	106
Total			3	10	19	8	5	2	52
De 10 a 14 años			2	19	17	8	6	4	46
varones			5	13	36	16	11	6	98
mujeres			5	13	13	10	9	6	63
Total	1	1	8	18	17	23	15	8	100
De 15 a 19 años			4	8	11	14	6	5	65
varones		2	4	8	8	13	11	6	59
mujeres	2	8	16	19	27	23	12	6	124
total			5	19	9	17	3	2	8
De 25 a 29 años			8	16	9	12	2	1	49
varones		13	35	18	29	5	4	2	9
mujeres	2	5	18	20	11	3	2	4	65
Total		4	8	18	9	2	1	4	46
De 30 a 34 años		2	9	26	38	20	5	3	111
varones	2	4	1	18	8	5	4	4	52
mujeres	2	2	5	9	4	2	2	1	45
total		6	16	27	12	7	2	5	82
De 40 a 44 años		1	7	8	9	11	2	4	44
varones		3	9	7	10	4	5	1	6
mujeres	1	10	17	16	7	5	3	1	10
total		7	4	13	17	8	6	3	10
De 45 a 49 años		5	3	2	7	2	6	1	38
varones		10	6	20	5	4	2	2	14
mujeres	6	5	12	3	7	10	3	2	15
Total	4	4	10	10	11	5	2	2	5
De 55 a 59 años		3	12	13	6	9	1	2	12
varones	1	15	7	8	20	6	4	3	17
mujeres	4	27	20	14	7	2	3	1	2
total		23	6	9	6	3	1	3	56
De 60 a 64 años		2	26	10	5	13	5	4	1
varones	2	49	16	14	14	5	1	5	109
mujeres	3	14	7	4	4	1		1	29
Total	5	11	8	4					62
De 65 a 69 años		8	25	15	8	2			3
varones	6	24	10	3	3	1			3
mujeres	11	26	8	2	4	5	6	1	10
total	14	45	16	5	7	6	6	1	20
Más de 74 años		6	24	10	3				30
varones	16	21	11	6					147
mujeres	22	45	21	9					
Totales									
varones	81	130	153	166	152	71	42	35	45
mujeres	41	130	117	134	118	67	49	13	89
total	72	260	270	300	270	138	91	48	134
		75	90		54	23	13	6	

En el cuadro número 4 refiero las relaciones de la población de Astudillo por grupos de edades y sexo; recogiendo también la distribución en los grupos de: solteros, casados, viudos, divorciados y separados, haciendo al final una suma total del número de hombres y mujeres en cada uno de los grupos de edad, terminando con la suma total por grupos de edades.

En el cuadro número 5 refiero el número de hombres y mujeres, por cada uno de los grupos de edad que he hecho anteriormente, relacionándolo con el número de personas que hay en cada unidad familiar; 1 miembro, 2 miembros, 3 miembros... 8 miembros y más de 8 miembros, terminando con la suma total de cada grupo de edades (hombres, mujeres y el total).

En el cuadro número 6 se hace referencia a los grupos de edades —hombres y mujeres (o varones y mujeres) en cada grupo de edad y haciendo referencia, en este caso, a una nueva serie de datos:

- 1.— personas que están en el servicio militar.
- 2.— trabajadores.
- 3.— buscan su primer empleo.
- 4.— parados.
- 5.— jubilados.
- 6.— rentistas.
- 7.— estudian.
- 8.— labores del hogar.
- 9.— incapacitados.
- 10.— otros.

Se termina con la suma total por grupos de edades —varones y mujeres— y la suma total global.

Correspondientes a la provincia de Palencia he encontrado los siguientes datos del año 1981:

menos de 5 años	13.334
5 a 9	21.780
10 a 14	22.780
15 a 19	19.210
20 a 24	13.741
25 a 29	10.503
30 a 34	14.155
35 a 39	15.237
40 a 44	14.862
45 a 49	11.378
50 a 54	11.547
55 a 59	11.310
60 a 64	10.086
65 a 69	7.518
70 a 74	5.469
75 y más	6.764

En algunos (en número de 321) no consta la edad.

Correspondientes a Castilla y León, el mismo año 1981, he encontrado los siguientes datos:

menos de 5 años	234.333
5 - 9 años	237.282
10 - 14	222.812
15 - 19	170.514
20 - 24	221.824
25 - 29	144.644
30 - 34	176.208
35 - 39	205.674
40 - 44	169.251
50 - 54	119.422
55 - 59	145.383
60 - 64	121.687
65 - 69	92.720
70 - 74	55.342
más de 74	88.278

Los datos correspondientes a toda España, en el año 1981, por edades son los siguientes:

menos de 5 años	3.055.031
5 - 9	2.995.406
10 - 14	2.726.995
15 - 19	2.633.265
20 - 24	2.385.236
25 - 29	2.039.338
30 - 34	2.367.101
35 - 39	2.321.517
40 - 44	2.159.054
45 - 49	1.772.452
50 - 54	1.708.638
55 - 59	1.599.434
60 - 64	1.399.010
65 - 69	1.100.397
70 - 74	769.466
más de 74	984.786

El resumen de todos estos datos que he expuesto es que la población de todas nuestras comunidades —Astudillo, Palencia, Castilla y León y España— se está envejeciendo, disminuyen las personas jóvenes y aumentan las personas mayores; cada vez hay menos nacimientos y —lo que es francamente positivo— aumenta cada vez el número de personas mayores, debido a que aumenta la edad media de la vida, pues por una serie de razones, (mejoría del nivel de vida, progreso de la medicina...) cada vez se muere menos gente. Ello hace que las pirámides de edades vayan perdiendo su vértice, haciéndose romas en la cúspide y disminuya su base; con lo que más que de pirámides convendría hablar de troncos de pirámide.

He podido recoger algunos datos globales de los años 1932 (81 nacimientos), de 1.936 (53 nacimientos) y de 1.937 (31 nacimientos). Se ve cómo los nacimientos de Astudillo, decrecen de año tras año, pasando de 81 en 1932 a 53 en 1936 (seis meses de guerra civil), a 18 en 1979 y a 14 en 1981. Sólo en el año 1982 se produce un aumento en el número de los nacidos, alcanzando la cifra de 30; pero enseguida baja: el año 1984 16, y cada vez menos hasta alcanzar la cifra de 10 nacimientos en el año 1988, último del que he recogido datos en el registro civil. Casi sería mejor hablar de inscritos en el Registro Civil, pues, desde hace unos años, prácticamente todos los nacimientos de Astudillo se hacen en Palencia, a cuyos hospitales van las mujeres de éste —como de casi todos los de la provincia— para tener el alumbramiento en alguno de los hospitales de la capital. Es permitido que la inscripción de los recién nacidos se haga en el

registro civil de la residencia de los padres, en este caso, en el registro civil de Astudillo.

3.— Nacimientos, matrimonios, defunciones

Nacimientos:

Años	Hombres	Mujeres	Total
1962	37	41	78
1979	11	7	18
1980	7	7	14
1981	7	7	14
1984	11	5	16
1985	11	3	14
1986	8	8	16
1987	7	5	12
1988	4	6	10

Matrimonios por años:

1979	8
1980	11
1981	6
1982	8
1983	5
1984	13
1985	5
1986	8
1987	12
1988	7

Defunciones

En este capítulo hago dos grupos, uno el de las personas que fallecieron en Astudillo; y otro el de aquellas personas que siendo de Astudillo fueron trasladadas para su asistencia a los Hospitales y Clínicas de Palencia, donde fallecieron siendo sus restos trasladados para ser inmolados en el cementerio municipal.

Defunciones en Astudillo:

Año	Total	Hombres	Mujeres
1984	16	9	7
1985	20	11	9
1986	24	16	8
1987	16	10	6
1988	20	11	9
1989	28	15	12

Como se ve el número de defunciones es mayor entre los hombres que entre las mujeres. Los restos trasladados para ser inhumados en Astudillo, fueron los siguientes:

Año	Totales
1980	1
1981	2
1982	8
1983	8
1984	2
1985	6
1986	3
1987	2
1988	4

4.— Profesiones

Los primeros datos sobre profesiones que he encontrado son los que figuran en el censo de Floridablanca, donde se habla de ocupaciones y se cita las siguientes:

Curas, 0; beneficiados, 6; tenientes de cura, 6; sacristanes, 3; orden de menores, 7; abogados, 5; escribanos, 3; estudiantes, 30; labradores, 91; jornaleros, 422; comerciantes, 14; fabricantes, 141; arteanos, 200; criados, 161; fuero militar, 1; empleados sellos real, 4; defensores cruzada, 3; menores sin profesión, ni escolares, 27; religiosos franciscanos, 6; monjas de Santa Clara, 19, de ellas 17 profesas y 2 criadas; también figuraban como pertenecientes al monasterio de Santa Clara, 4 criados y 2 confesores. Otras monjas (distintas a las Clarisas), 10.

En el año 1901 al hablar de las profesiones se hacen tres grandes grupos: asalariados, empresarios agropecuarios e industria y servicios. Los asalariados eran un total de 74 (53 fijos y 21 eventuales), técnicos, 0; administrativos, 0; especialistas, 44; n constan, 30. Hasta 18 años, 4; de 19 a 25, 3; de 26 a 40, 24; más de 40 años, 43. Los empresarios agropecuarios, se agrupaban en tres apartados: de empresa grandes (13), de empresa mediana (28) y de empresa pequeña (31) y tenían las siguientes edades: hasta 30 años, 6; de 31 a 40, 13; de 41 a 54, 30; de 55 a 65, 17; más de 66 años, 7. Finalmente los de industria y servicio contaban con los siguientes, a) de industria: empresarios, 7; trabajadores, cuenta ajena, 33; trabajadores autónomos, 49; trabajadores en industrias familiares, 25; total, 114-b) de servicios: empresarios, 9; trabajadores cuenta ajena, 18; trabajadores autónomos, 25; trabajadores familiares, 12; total, 64.

En el año 1930 al hablar de las personas que tienen derecho a voto; se dice que son 308, de los cuales 35 no sabían leer ni escribir; las profesiones de estas 308 personas eran las siguientes: jornaleros, 116; albarderos, 2; labradores, 81; organistas, 1; presbíteros, 2; empleados, 1; médico, 1; veterinarios, 2; hojalatero, 1; capellán, 1; pañero, 1; abogados, 3; cabestreros, 2; albañiles, 4; carpinteros, 4; hortelanos, 16; barbero, 1; carniceros, 2; pastores, 15; comerciantes, 5; industriales, 7; sastres, 3; secretario, 1; esquilador, 1; zapateros, 2; herreros, 2; cartero, 1; alpargatero, 1; escribientes, 2; voz pública, 1; pañero, 1; propietarios, 6. taberneros, 2; tejedores, 2; conductor, 1; guardas, 2; capataces, 2; tejeros, 3; perito agrícola, 1; oficial de correos, 1; molinero, 1; alfarero, 1; carretero, 1.

En el año 1961 al hablar de las profesiones, se hace referencia a las siguientes: perito químico, 1; industrial, 1; taberneros, 2; empleado del registro, 1; alguaciles, 3; industrial quesos, 2; industrial (sin apellidos), 2; industrial fábrica, 2; industrial cerámica, 4; industrial café, 5; comerciantes, 9; registrador de la propiedad, 1; telefónica, 1; veterinarios, 2; zapateros, 9; auxiliares de recaudación, 3; administrador de correos, 1; sastre, 1; carretero, 3; pensionistas, 22; pastores, 31; albañiles, 25; electricistas, 3; carpinteros, 9; juez comarcal, 1; juez de instrucción, 1; empleado juzgado comarcal, 1; maestros, 8; médicos, 2; licenciados en filosofía y letras, 1; farmacéutico, 1; sin ocupación, 2; obreros, 5; perito agrícola, 1; notario, 1; abogado sin ejercicio, 1; impresor, 1; empleado servicio nacional del trigo, 1; empleado juzgado de instrucción, 1; alfareros, 3; funcionarios del Ayuntamiento, 9.

De la relación anterior de 1930, a ésta de 1961 se observa que empiezan a desaparecer algunas profesiones y oficios, tales como: albarderos, alpargateros, alfareros, cabestreros, capataz, chófer, hortelanos, herreros, escribientes, esquilador, tejero, etc. Por contra otros aparecen nuevos, tales como: auxiliar de recaudación, administrador de correos (antes había oficial, este año aparece administrador), abogados, empleados de diversos organismos (registro, juzgado comarcal y de instrucción, servicio nacional del trigo), impresores, licenciado en Filosofía y Letras, perito químico, etc.

En el año 1965 las profesiones eran las siguientes: licenciados en Derecho, 1; perito agrícola, 1; alguacil, 1; "su sexo", 73; confiteros, 2; escolares, 40; no escolares, 23; abogados, 2; propietarios, 84; practicantes, 1; farmacéuticos, 2; labradores, 6; tablawero, 1; industriales, 3; químico, 1; escribiente, 1; cabestros, 2; albañiles, 2; obreros, 17; chóferes, 2; zapateros, 3; administrador de correos, 1; dependientes, 4; retirados del ejercicio, 1; sastre, 1; jornalero, 1; maestro, 1; barberos, 2; carreteros, 3; empleado, 1; carpintero, 1; militar, 1; abogado, 1; eclesiástico, 1; presbíteros, 2; albadero, 1; electricista, 1; contable, 1; coplero, 1; hortelano, 2; estudiantes, 5; tejeros, 2; pañeros, 2; esquilador, 1; panaderos, 1; veterinario, 1; médico, 1; maestro EGB, 1; secretario, 1; alfarero, 1; herrador, 1; guardia, 1; pastor, 10; colegial, 1.

Llama la atención (quemando la vista) esa profesión "su sexo" que emplean para referirse a las mujeres que no tienen otra actividad que la de "amas de casa". Aparecen por primera vez algunas profesiones, como perito, químico, confitero... Reaparecen de nuevo algunas que no constaban en el año 1961, tales como cabestrero, hortelanos, tejeros, esquilador...

En el año 1986 las profesiones que figuraban en el padrón de habitantes eran las siguientes: licenciados en Derecho, 1; perito agrícola, 1; ingeniero técnico agrícola, 1; sus labores, 247 (desaparece el término degradante "su sexo" aludido antes), sin estudios, escolarizados o párvulos, 22; capataz agrícola, 1; transportistas, 27; correos, telégrafos y teléfonos, 7; financieros, 3; instituciones financieras, 8; bachilleres y estudiantes, 97; preescolar, 68; químicos, 3; maestros o profesores de EGB, 35; peritos industriales, 3; maestría industrial, 10; trabajadores en un oficio, 28; técnico electrónico, 1; comercio, 14; construcción, 16; COU, 24; agricultores y ganaderos, 70; industriales, 10; jubilados, 160; servicio militar, 6; auxiliares administrativos, 7; rentistas, 11; auxiliar electrónico, 1; formación profesional, 12; licenciados, 8; médicos, 3; buscando su primer empleo, 25; filosofía y letras, 3; ingeniero, 1; certificado escolar, 7; incapacitados permanentes para el trabajo, 4; otros servicios de la administración pública, sanidad, defensa nacional, etc. 24; servicio doméstico, 5; artes y oficios, 1; ATS, 3; empleado, 1; farmecéuticos, 2; secretario, 1; químico, 1; ciencias empresariales, 1; delinuentes, 2; auxiliares de clínica, 2; formación profesional de segundo grado, 1; químicas, 1; mecánica, 1; licenciados en económicas, 1; cultura general, 4; asistente social, 2.

Como puede verse el nivel de cultura es mucho más elevado que en años anteriores, hay varios licenciados en distintas facultades y escuelas técnicas y superiores; bachilleres, COU, formación profesional, etc. En este aspecto el salto adelante ha sido gigantesco.

Hablando de profesiones de Astudillo hay que hacer referencia a unos trabajadores-braceros, cuadrillas temporales, etc. que se dedicaban hasta hace unos años a las faenas agrícolas más duras; trabajaban para un propietario que, algunas veces, les ajustaban o contrataban para todo el año; y, con más frecuencia, el contrato, ajustamiento o ajuste, era solamente para alguna actividad agrícola concreta, generalmente la recolección agrícola. Los brace-

ros fijos se ajustaban por un año, el comienzo y final del contrato se le hacía coincidir con las fiestas de S. Pedro —finales de junio— queriendo significar con ello, la iniciación de la campaña de trabajo estival. Estos braceros fijos, hasta los años 30 solían cobrar unas 13 pesetas cada semana; después de la guerra civil se les aumentó algo el salario llegando a percibir un salario medio de unas 25 pesetas cada semana. Por lo general comían en las casas del dueño o propietario que les había ajustado. Había también los llamados “agosteros” y “vendiamidores” que eran contratados exclusivamente para la recolección de la mies en verano o para la vendimia en otoño. Además de los anteriores existían unos trabajadores del campo, llamados “cuadrillas de segadores”, “cuadrillas de vendiamidores”. Los segadores se consideraba que venían de Galicia (se les solía llamar “los gallegos”); eran segadores a mano, con hoz; cada cuadrilla solía tener tres jornaleros y un chaval que se dedicaba a “correr la olla”, lo que significaba que tenía que venir al pueblo todos los días, alrededor de mediodía; para buscar provisiones, que eran tan austeras que —por lo general— consistía en lo que se llamaba “el servicio” o “el arreglo”: garbanzos, tocino, cebolla, relleno, algo de carne y una bota de vino. Según los informes que he podido recabar cada cuadrilla de éstas venía a cobrar, en los años 30, unas 150 pesetas por toda la temporada de siega. Por la noche dormían al aire libre (salvo cuando llovía que dormían en los pajares del dueño), en el campo, en las llamadas “morenas”; y a veces se protegían de las inclemencias del tiempo con un toldo de aspecto blanquecino que resultaba llamativo en el paisaje. A partir de los años 40 estas cuadrillas, como los llamados agosteros fueron desapareciendo poco a poco, al mismo tiempo que se iba introduciendo la maquinaria agrícola. Los vendimiadores llegaban con ocasión de la recogida de la uva en las viñas o vendimia. Como la recogida duraba pocos días, también eran pocas jornadas las que permanecían en el pueblo; el salario era parecido al del bracero; comían en las viñas y, por lo general, dormían en las cuadras o en los pajares de los dueños.

No quiero terminar este capítulo de profesiones sin hacer referencia a aquellos oficios o profesiones que existieron hace unas décadas y que, en la actualidad, o han desaparecido totalmente —por el cambio de vida en los pueblos— o están a punto de desaparecer. Veamos algunas:

Arroyeros: que eran los encargados de limpiar los arroyos; o sea sacaban lo que se llamaba “las mondas” de los arroyos con una pala, tirándola luego en las orillas o en el borde. Ahora los ríos se dragan.

Pellejeros: compraban toda clase de pieles, había dos en el pueblo. Hoy día la compra de pieles está más organizada y suele ir a Astudillo cada cierto tiempo un camión que compra todas las existentes; por supuesto ese camión no es del pueblo.

—**Carreteros:** hacían carros y los arreglaban; hacían arados de madera, yugos para uncir a los animales, balancines, etc. Había dos o tres en el pueblo.

—**Guarnicioneros o collejeros:** hacían aperos para las mulas, asnos, caballos. Había varios, uno de ellos llamado Trini Sáez; todos han desaparecido con la llegada de la mecanización.

Hojalateros: ponían canalones, cristales en las iglesias, arreglaban algunas vasijas, etc.

Transportistas de mulo y carro de varas con toldo: se encargaban de ir a Palencia a por mercancías con las que abastecían las tiendas, especialmente las de ultramarinos; y también hacían servicio de taxi. En la década de los 40 se empezó a sustituir este medio de transporte por camionetas y actualmente hay dos camiones que hacen los transportes desde Palencia y otros pueblos hasta Astudillo y viceversa.

—**Sastres:** tres han sido los sastres de Astudillo en los últimos 50 años. Elías, Esteban y Urbano; hoy sólo queda uno. Las modistas que fueron numerosas, ahora no existen.

Zapateros: había cinco que hacían calzado; hoy día sólo hay dos que se dedican a arreglarlo.

Herreros: hubo dos herreros importantes que se dedicaban a la forja y abuzaban los formones de los arados. Hoy no existen herreros, aunque sí hay 4 que se dedican a la mecánica.

Herrador: era el encargado de “calzar” o herrar al ganado; había uno que vivía en Puertas de S. Pedro; hoy no existe.

Trilleros: hubo varios que se encargaban de hacer y reparar los trillos que se utilizaban en la época de verano en las eras, para trillar las mieses. Estos iban en invierno a los cascajares de los ríos a recoger piedras que luego, trabajadas, las ponían en los trillos. Las crecidas de los ríos favorecían la renovación de cantos. La madera que utilizaban para hacer los trillos solía venir de Quintanar de la Sierra (Burgos).

Tejeros: hubo una tejera en Astudillo llevada por tres hermanos. Estaba situada en la carretera de Lerma cerca de donde está instalada ahora la gasolinera. Hoy día vive en la antigua tejera una familia que nada tiene que ver con la pequeña industria de tejas que ha sucumbido ante la mecanización.

Cacharrero: el último de estos artesanos fue “Moreno”, a quien le venía el oficio de familia pues también su padre y su abuelo fueron cacharreros.

Carcelero: había uno, cuando existía en Astudillo una pequeña cárcel, hoy desaparecida, convirtiéndose en Casa de Cultura.

Pañeros: eran personas que se dedicaban a ir vendiendo por los pueblos de Palencia y de las provincias limítrofes, los paños que se hacían en Astudillo; la profesión desapareció cuando se acabó la fabricación de paños, hacia la

década de los 50. Nombres de pañeros conocidos son: Pedro Santoyo, José Lezcano, Angel Dueñas, Francisco Orejón, Juan Calvo...

Panaderos: antes y hasta los años 50 había muchos hornos de pan en muchas casas; fueron desapareciendo poco a poco, dejando paso a los panaderos profesionales: hijos de Leonardo Pérez, Mariano Infante, Dionisio Soto...

Albardero: se dedicaba a fabricar albardas; hoy día no existe ninguno.

Alfareros: eran industriales de renombre que se instalaron en Astudillo hace más de 100 años; parecía que había tocado a su fin por la jubilación de Félix, pero parece que ha salido uno nuevo, Javier León.

Yeseros: las industrias de yeso también tenían su merecida fama ya que los yeseros de Astudillo son de “inmejorable calidad” (según mis informadores) por su blancura y buena elaboración. Los yesos de Astudillo habitualmente se destinaban a otros mercados: Carrión de los Condes, Melgar de Fernamental...

Cabestrero: así se llamaba al que cuidaba las reses y las conducía de un sitio a otro.

Chiveros: el que recogía por las mañanas a las cabras y chivas para llevarlas a pacer durante todo el día y las devolvía al pueblo antes de la anochecida.

Esquilador: antes se dedicaba a quitar el pelo de todos los animales. En ocasiones iban de pueblo en pueblo para arreglar a todos los animales, mulos, asnos, caballos... En la actualidad se dedican sólo a quitar la lana o vellón de los óvidos. Muchas veces lo hacen los propios dueños, por lo que la profesión de esquilador prácticamente ha desaparecido.

Impresor: dueños de imprentas. No existen en la actualidad en Astudillo.

Mulero o mozo de mulas.

Coplero: generalmente eran personas ambulantes que iban por los pueblos recitando coplillas, romances. Eran famosos los “romances de los ciegos”...

Voz pública: eran los pregoneros; iban por las esquinas pregonando los bandos del ayuntamiento; o incluso las ventas de pescado cuando llegaban al pueblo, los mercadillos.

Organista; casi siempre era el propio sacristán de la parroquia el que actuaba de organista.

Pastor: se llamaba así a los mercenarios que cuidaban de las ovejas y las guiaban por el campo durante el día. Actualmente ha desaparecido prácticamente pues casi todos los que cuidaban las ovejas son los propios dueños, y prefieren que se les llame ganaderos.

Tablajero: o personas encargadas de hacer tablador, especialmente con ocasión de las fiestas.

Pecheros: la primeravez que he visto reflejado este nombre ha sido en el censo de 1591; las últimas, en las décadas de los sesenta. Parece ser que tenían distinto significado en una época que en otra; en la antigüedad se llamaba así a todos los que estaban obligados a pagar el “pecho” o tributo; en aquel año había en Astudillo 452 pecheros y ningún hidalgo. Me da la impresión que, más recientemente, se empleaba este nombre para definir al pueblo llano, trabajador manual en la agricultura.

También han desaparecido de Astudillo los jueces y empleados de los juzgados, al suprimirse éstos. Ha desaparecido el administrador de correos al suprimirse la administración; el número de sacerdotes ha quedado reducido a uno, antes eran 6-7 curas seculares, aparte de los frailes, etc.

5.— Alistamientos para el servicio militar

He podido recoger los datos de unos cuantos años y les refiero a continuación, por considerar se trata de un dato con cierto interés desde el punto de vista sociológico.

Año 1957:

Correspondía hacer el alistamiento a los mozos que hubieran nacido desde el 1 de enero al 31 de diciembre del año 1936.

Se dieron las siguientes circunstancias:

Habían nacido durante el año 1936: 51 chicos.

De ellos habían fallecido hasta 1957: 16 chicos.

Las muertes de estos 16 se habían producido: 6 en 1936, 5 en 1937 y 5 en 1938.

Quedaban vivos en 1957 35 mozos y de ellos vivan en Astudillo sólo 19; los demás habían emigrado a Barcelona, Bilbao, Burgos, Palencia, Valladolid. De los 19 vivos, de 2 se desconocía su paradero, por lo que fueron declarados prófugos; alegaron situaciones especiales: uno por ser hijo de viuda y dos por ser hijos de padres sexagenarios. Uno por ser hijo de padre impedido y dos pidieron prórrogas por estudios.

De los 10 que quedaban uno pasó a estudio de la junta clasificadora de Palencia, con la propuesta de ser destinado a servicios auxiliares; el resto fueron declarados útiles para todo el servicio y a cada uno se le entregó una cartilla militar.

Año 1958:

Habían sido inscritos inicialmente 36, por haber nacido desde el día 1 de enero al 31 de diciembre de 1937; se borró a 8 de ellos por haber fallecido. De los 28 que quedaban hubo que suprimir a diez por haber emigrado del pueblo; quedaban 18 en Astudillo a los que se hizo el reconocimiento.

Año 1959:

Correspondía inscribir a 37 mozos por haber nacido desde el 1 de enero al 31 de diciembre de 1938; pero habían fallecido 4, por lo que quedaban 33; de éstos 33 habían emigrado 11, por lo que quedaban 22 para ser reconocidos y de éstos: 2 habían ido voluntarios al ejército, con anterioridad; 4 fueron excluidos —dos de forma total y otros 2 de forma temporal—; 7 tenían prórroga 3 de ellos por el Concordato con la Santa Sede, y otros 4 por estudios ordinarios; quedaban 9 para ser reconocidos y de ellos 2 fueron remitidos a Palencia para que se les declarase útiles para servicios auxiliares, quedaron por tanto, como útiles totales solamente 7 y a cada uno de ellos se le entregó la correspondiente cartilla militar.

Año 1960:

Inscritos en principio por haber nacido desde el 1 de enero al 31 de diciembre de 1939: 27 mozos.

Fallecidos antes de 1960: 4; quedaban 23 y de ellos 7 habían emigrado, quedando en Astudillo 16, los que previo reconocimiento fueron declarados 14 útiles, 1 prófugo y 1 presenta expediente alegatorio. Todos ellos firman excepto 1 que lo hace con el dedo por no saber leer ni escribir.

Año 1961

Inscritos en principio por haber nacido en el año 1940 fueron 37; de ellos 7 habían emigrado; quedaban 24 y de éstos 1 fue declarado prófugo; a 1 se excluyó en Astudillo por enfermedad, pero la junta calificadora provincial le consideró como útil para todo servicio. Los demás declarados útiles totales, recibieron la cartilla militar.

Año 1962

Inscritos previamente por haber nacido en el año 1941, 38; de ellos habían fallecido con anterioridad 12, por lo que quedan 26 mozos. De ellos habían emigrado 12, por lo que quedaron 14 inscritos y de ellos, 1 pide prórroga; 1 es declarado útil sólo para servicios auxiliares; los demás son declarados útiles y reciben su correspondiente cartilla militar.

Año 1970

Inscritos inicialmente por haber nacido desde el 1 de enero al 31 de diciembre del año 1941, 31; de ellos habían fallecido con anterioridad, 1; habían emigrado 13; quedaban para reconocerse 17; y como no hay alegaciones se declara útiles a todos, señalando que se incorpora uno al habérsele acabado la prórroga que tenía.

Año 1980

Nacidos en el año 1962 e inscritos en principio: 21; emigrantes 11; quedan 10 a los que —por primera vez— se les exige presentar el Documento Nacional de Identidad; permiso de conducir si lo tienen o certificado de tractorista si lo poseen. Además se le indica que si alegan algo tienen que demostrarlo documentalmente; por ejemplo, los casados presentarán libro de familia; los estudiantes, certificado de estudios, etc. No hubo alegaciones y todos fueron declarados útiles para todo servicio, recibiendo su cartilla correspondiente.

Año 1981

Había inscritos 13; pero 6 eran emigrantes, quedando sólo 7 para ser reconocidos.

Año 1984

Había inscritos previamente 22, emigrantes 9, quedan para ser reconocidos 13, de los cuales son declarados útiles todos.

Finalmente los últimos datos que he podido recoger a este respecto son los correspondientes al año 1988: y en este año había inscritos previamente 18, no había ningún emigrante pero por contra, y por primera vez en los años que he revisado, 1 mozo de los inscritos había nacido fuera de Astudillo. De los 18 eran estudiantes 10; camareros 2; obreros 5; matarifes 1; agricultor, 1; todos fueron declarados útiles para todo servicio; y, como siempre, recibieron la correspondiente cartilla militar.

Cabe destacar en este capítulo el alto número de mozos que no vivían en Astudillo por haber emigrado fuera.

Finalmente en este apartado de población voy a poner unos datos relacionados con las elecciones, especialmente antes de que la votación fuese libre para todas las personas mayores de edad. Voy a hablar de lo que figura en los padrones como

6.— Personas con derecho a voto

Año 1900:

Relación de contribuyentes de esta Villa que tienen derecho a sufragio para la elección de compromisarios para la de Senadores, según lo dispone el artículo 29 de la Ley de 8-2-1877. El número de compromisarios es 44 que suponen el cuádruplo de los 11 concejales que hay en el Ayuntamiento; siendo los nombres de estos 11 concejales los siguientes:

- 1.— Juan Gútiéz Aguado
- 2.— Mariano Castaño Plaza
- 3.— Jerónimo Piña Gallardo
- 4.— Francisco Aguado Santos
- 5.— Virgilio García San Millán
- 6.— Francisco Andrés Martínez
- 7.— Mariano Paisán Tapia
- 8.— Julián Gómez Tapia
- 9.— Benjamín Martínez Estébanez
- 10.— Andrés Velasco Polanco
- 11.— Atanasio Polanco Orejón.

Elecciones:

En la lista de los mayores contribuyentes con derecho a voto figuran los siguientes datos: 1.— número de orden; 2 nombres de los mayores contribuyentes; 3.— cuotas para el tesoro por rústica —pecuaria; urbana, industrial (las cuotas se expresan en pesetas y reales). En rústica y pecuaria figuran los 44 contribuyentes siendo el mayor contribuyente en ambas Isaac Manrique Castillo con 608 y 84 céntimos. Y el menor es Felipe Gallardo Loyola con 29 pesetas y 68 céntimos. De urbana figuran sólo 43 siendo el mayor contribuyente Antonio Piña Gallardo con 92 pesetas 40 céntimos; y el menor contribuyente era Antonio Guardia Conejo con una peseta 93 céntimos. De industria sólo figuran 10 contribuyentes siendo el mayor de ellos Guillermo Gómez Tapia con 394 pesetas y 4 céntimos; y el menor Francisco Paisán Velasco que tiene una cuota de 14 pesetas. El mayor contribuyente global es Isaac Manrique Castrillo con una cuota global de 657 pesetas y 2 céntimos; y el menor contribuyente global es Maximiano Andrés Merino que paga al tesoro 148 pesetas y 74 céntimos. La lista de los 44 mayores contribuyentes globales (después de sumar las contribuciones de las 3 clases de cuotas) se exponen al público en la parte exterior de la Casa Capitular desde el día 1 de enero de 1900 al día 15 del mismo mes y año; firmando el alcalde y llevando el sello de la Alcaldía-Ayuntamiento de Astudillo. Parece que la gente se preocupaba por estas cosas, pues hay un escrito dirigido al Ilmo. Ayuntamiento de esta Noble Villa de Astudillo, firmado por Mariano Villaverde en el que se alega que el interesado paga por territorial 99 pesetas 22 céntimos, por urbana 19 pesetas, 88 céntimos, y por industria 52 pesetas; por ello se lamenta de no figurar en la lista de mayores contribuyentes donde debiera figurar. Dice que el año pasado le ocurrió lo mismo (tampoco figuró en la lista de mayores contribuyentes con derecho a voto) por lo que reclamó pero no se le contestó; dice que si este año tampoco se le hace caso hará uso de los derechos que le corresponden de acuerdo con la Ley Electoral de 8 de febrero de 1877. No debió prosperar el recurso para el año 1900 pues no aparece su nombre en la lista rectificada del 31-1-1900, aunque de algo le debió servir, pues aparece en la lista de mayores contribuyentes y con el número 35 correspondiente al año 1901.

Se constituye la mesa de edad y se procede a la elección de compromisarios resultando lo siguiente:

Número de electores 55, correspondiente a los 11 concejales y a los 44 mayores contribuyentes. Número total de votantes 33, resultando haber quorum pues la mayoría absoluta era de 28, por lo que se procede a la votación, obteniendo 32 votos Mariano Andrés Lanchares, apareciendo una papeleta en blanco, a la vista de lo cual resulta elegido compromisario el referido Mariano Andrés Lanchares.

En el año 1901 se constituye la Junta Municipal del censo que consta de 11 vocales, los que sumados a los 11 concejales y al alcalde suman 23. Los 11 vecinos han sido elegidos entre los 16 hombres de la primera sección, los 54 hombres de la segunda, los 156 hombres de la tercera y los 36 hombres de la cuarta sección; 272 hombres en total. Ni una sola mujer.

En el año 1902 se sigue publicando la lista de mayores contribuyentes con derecho a la elección de compromisos para senadores y, nuevamente hay un señor, Felipe Palmo Castaño que "reclama y presenta reclamación" por no haber sido incluido en la referida lista, a la que cree tener derecho ya que paga 131,02 pesetas por territorial y 29,21 pesetas por urbana, como justifica con los documentos que presenta y pide se le devuelvan "una vez examinados por los del Ayuntamiento". El día 25 de enero de 1902 se le atiende en su petición por lo que se le incluye en la lista de mayores contribuyentes de Astudillo, sacando de la misma a José Santoyo Castaño que era quien figuraba en el último lugar de la relación anterior.

En 1903 nuevo procedimiento similar a los anteriores para proceder a la elección de compromisarios, no produciéndose ninguna reclamación.

En el año 1920 se eleva el número de electores para los compromisarios de senadores, pues como el número de concejales del Ayuntamiento es 12, el cuádruplo con 48, como en años anteriores se hace relación de mayores contribuyentes que este año empieza por Víctor Illera como mayor contribuyente con 1.396 pesetas y termina con Vicente Alvarez Velasco que paga una contribución de 207 pesetas anuales. Se sigue el mismo trámite que en años anteriores y no hay reclamaciones.

A finales del año 1930 se hace constar que hay variaciones en los procedimientos para la elección; se señala que se ha recibido un boletín extraordinario de fecha 6-12-1930 del Servicio de Estadística Provincial en el que se exige se confeccione la lista definitiva de electores, sólo hombres; se prescinde de la relación de mayores contribuyentes. Los de menor edad tienen 25 años. El de mayor edad es Rafael Castrillo Rodríguez de 82 años, de profesión pastor, vive en la calle de Santa Agueda. No sabe leer ni escribir, como tampoco sabían más de la décima parte de los electores.

A partir de esta fecha tiene poco interés sociológico conocer los datos de elecciones; pues como en toda España, se reconoce el derecho a voto de la mujer; se baja la edad requerida para poder votar (en la actualidad está establecida a los 18 años). No hay nada distinto a lo que ocurre en el resto de la nación.

D.— URBANISMO

Para redactar este apartado he seguido en líneas generales las normas de la encuesta que —para todo el territorio nacional— hizo en 1985 la Dirección General de Cooperación Local, del Ministerio de Administraciones Públicas, modificando en parte la sistemática para ajustarme mejor al estudio que estoy haciendo en Astudillo. Así hablaré sucesivamente de:

- 1.—carreteras existentes en el término municipal y acceso a otros núcleos urbanos.
- 2.— infraestructura viaria; superficie pavimentada.
- 3.—viviendas.
- 4.— abastecimiento de aguas. Traída y distribución del agua corriente. Fuentes y pozos.
- 5.— saneamiento y depuración. Recogida y eliminación de residuos sólidos.
- 6.— suministro de energía eléctrica. Alumbrado público.
- 7.— servicios de correos, teléfono y telégrafos.

1.— Astudillo tiene varias carreteras que la comunican con la capital de provincia y con otros pueblos limítrofes. Hay una vía que circunda a la Villa y de la que parten una serie de carreteras que conducen a Villajimena, Villalobón y Palencia; Palacios del Alcor y Amusco; Frómista, Melgar de Yuso, Lantadilla y Osorno. A Burgos por Pedrosa del Príncipe y Castrojeriz. A Quintana del Puente donde se encuentra con la carretera nacional de Burgos.

Astudillo en este momento es una vía alternativa en los días de gran circulación, pues muchos vehículos desde Villasandino (Burgos) hasta Palencia o desde Quintana del Puente a Palencia, pasan por Astudillo. La gente que conoce estas vías al llegar a los pueblos citados se mete por las carreteras que conducen a Astudillo, evitando —en esos kilómetros— las retenciones y dificultades viarias, que suelen producirse en las carreteras nacionales en los días y a las horas llamadas “punta”. De cara a la promoción del “Camino de Santiago”, Astudillo también puede tener esperanzas de mejoría de sus carreteras pues —dicho Camino— pasa por las proximidades de esta Villa (Castrojeriz, Boadilla del Camino, Frómista).

Las carreteras que pasan ahora por Astudillo son propiedad de la Comunidad Autónoma de Castilla y León o de la Diputación Provincial. Sus firmes tienen un simple tratamiento superficial. La anchura actual de las calzadas oscila entre los 4 y 5 metros habiendo algunas de tres metros, de ancho, o no tienen arcones o si los tienen son muy reducidos. En los últimos años se han hecho varias mejoras viarias, tales como los accesos al polideportivo, reparación del firme con macadam desde Astudillo hasta Quintana del Puente, urbanización de la carretera de circunvalación, refuerzo del firme de la carretera de Astudillo a Osorno, etc. En la actualidad se están acondicionando algunas carreteras (como la de Astudillo-Palencia) dando a la calzada una

anchura de 7 metros y dotándola de arcenes de 1,5 metros a cada lado. Se lleva pensando desde hace mucho tiempo (la gente del pueblo dice que "algún día se hará") en ensanchar el puente sobre el río Pisuerga en la carretera de Astudillo a Castrojeriz, a una distancia de unos 5 kms. de Astudillo. Se trata de una obra muy necesaria pues el puente es muy estrecho y peligroso produciéndose a su nivel estrangulaciones.

2.— En la actualidad todas —o casi todas— las calles y plazas del pueblo están pavimentadas, habiéndose extendido la pavimentación hasta el vecino pueblo de Palacios del Alcor. Quedan sin pavimentar los accesos a algunas huertas, corrales y fincas.

En el año 1962 se acordó por el Ayuntamiento el acondicionamiento de aceras y pavimentación de calles y plazas. En el año 1965 hay varios acuerdos del Pleno del Ayuntamiento referentes a pavimentación. También hay varios acuerdos de la Diputación Provincial y varias partidas libradas para pavimentación de las calles y plazas de Astudillo, así: sin señalar cantidad, en 1970 (expediente 94/70) y en 1972 (expediente 108/72) y señalando expresamente cantidades he encontrado los siguientes documentos: expediente 64/80 (1980) se destinan a este fin la cantidad de cuatro millones de pesetas. Por el expediente 204/82 de 1982 se destinan ocho millones de pesetas para el mismo fin; en el año 1984 son dos los expedientes aprobados, uno el 134/84 por un importe de 4.500.000 millones de pesetas y otro el que lleva por número 224/84 por 3.000.000 millones de pesetas. Finalmente el último dato que he podido recoger sobre este particular es el expediente que lleva por número 103/89, del año 1989, por el que se aprueban 2.000.000 millones de pesetas para pavimentación de Astudillo.

No he podido concretar los expedientes sobre pavimentación de la Mota y de la Puebla.

3.— En un capítulo anterior he dicho que las viviendas antiguas de Astudillo suelen ser de una o dos plantas con sobrado, que en algunas se pueden ver balcones de hierro y en el frente escudos. En muchas de estas casas hay pozo y la mayoría tienen corral —algunos convertidos en jardines al desaparecer el ganado empleado antes en el campo— y puerta trasera.

En el capítulo de cultura, ampliaré los datos de vivienda refiriéndome a algunos edificios de interés.

Astudillo tiene 613 viviendas de las cuales son principales 392 y el resto secundarias; están ocupadas todas las viviendas menos 6, que están sin ocupar.

En el año 1947 el Ayuntamiento dice que 28 viviendas son totalmente insalubres; 35 familias comparten domicilio ajeno, no habiendo personas sin albergue. En el mismo año el Ayuntamiento solicita los siguientes tipos de viviendas: para obrero agrícola, 25 viviendas; para obreros manuales, 10; clase media modesta, 25; clase media, 10; tales viviendas se construyeron. En el año 1980 se inicia la construcción de 30 viviendas protegidas, en dos bloques, uno

de 18 y otro de 12 viviendas. Se hacen sobre unos terrenos cedidos por el Ayuntamiento en la calle de Silvano Izquierdo, con un proyecto del arquitecto Fernando Rodríguez Zurro, un tamaño entre 60 y 87 metros cuadrados y un coste inicial de 52.500.000 millones de pesetas. Se entregaron las llaves el día 8 de marzo de 1982.

4.— URBANISMO. AGUAS

Sobre el año 1940 ya había servicio de agua corriente en algunas casas del pueblo, cuyo servicio se fue incrementando paulatinamente y en la actualidad puede decirse que cuentan con agua corriente prácticamente todas las viviendas del pueblo. Hace unos años, 8 ó 10, se hizo una toma del río Pisuegra, con los correspondientes depósitos, conducciones y canalizaciones, habiendo conseguido con ello que el abastecimiento del agua sea suficiente para todas las necesidades de la Villa.

Antes el agua procedía de las llamadas fuentes Los Jaraices y Fonseca; ese agua llegaba a unos depósitos que llaman las “nueve fuentes” situados a unos 5 kms. del pueblo, y desde allí, por una tubería, llegaba a unos depósitos situados a la entrada del pueblo distribuyendo desde aquí a las cinco fuentes que había. El ganado solía beber en unos pilones cuyo agua provenía de la “madre la fuente”.

En la actualidad quedan en el interior del pueblo las siguientes fuentes: una cerca de la casa del párroco y otra de la plaza. El Aijón es un pilón, pero su agua procede de un manantial y es muy solicitada. En casi todas las casas antiguas hay pozos que se empleaban antes para el ganado y la limpieza. Luego quedaron para el riego de los jardines. Fuentes en el campo de Astudillo hay muchas, (aunque por la concentración parcelaria fueron cegadas bastantes) que llevan unos nombres que no me resisto a dejar sin enumerar. Son las llamadas “fuente de la Teja”, fuente Borja, pilones de Fuentecillas, pilones del Val, Mazomilán, las Arañas, la Canzaliza, el “Chorrodrigo”, la madre de la fuente, Carromonte, Hular, Valdea Sueña, el Vacario, fuente de los Pobres, Relumbrada, Mojaán, Carramonte, la Lechera, Juanseca, Valdelascubas, Pocillo la Balandrada, Chorracobo, las Majuelas, Valdesanchín, nombre Clara, las Mochuelas, Valdecabadillo, Valdenebro, la Puerta, Talavera, la Ontilla, la Calleja, la Solana, el Sombrío, la Corona, fuente de Valdelís, fuente el Hornillo de Astudillo, etc. Algunas de esas fuentes llevan nombres de los pagos donde se asientan. Todas son de gran utilidad para los labradores, pues se aprovechan de ellas para su uso. Finalmente, para terminar con el sistema de abastecimiento de aguas, decir que antes, para el riego, para sacar el agua de los pozos, se utilizaban con frecuencia las norias, que últimamente han sido sustituidas por los motores eléctricos.

5.— URBANISMO. SANEAMIENTO

Las aguas sucias van a parar a unos colectores que desembocan en los arroyos que nacen en la dehesa de Espinosilla y pasan por la orilla del pueblo, desembocando en el río Pisuerga. Aunque he visto varias partidas para el tratamiento y depuración de las aguas residuales, la última con un importe de 4.000.000 millones de pesetas, señalada en el expediente 400/88, no tengo constancia que exista una estación depuradora de aguas sucias en Astudillo.

Las basuras se recogen en días alternos; se lleva a un vertedero llamado “La Peñuela” distante unos kilómetros del pueblo. El tratamiento parece inadecuado pues sólo consiste en verter los residuos sin nada más. Por la recogida de basuras se paga una tasa que suele figurar en los presupuestos del Ayuntamiento como ingreso del Municipio y por tanto se ajusta cada año, según el criterio de la Corporación.

6.— SUMINISTRO DE ENERGIA ELECTRICA

Astudillo goza de servicio de alumbrado público desde fines del siglo pasado o principios del siglo actual. En principio se suministraba por la central eléctrica llamada “La Aurora” desde la cual se mandaba luz a varios pueblos, además de Astudillo. Cuando el río bajaba crecido el pueblo se quedaba sin luz durante 8 ó 10 días. Actualmente la luz la manda Iberduero desde los saltos del Duero. Hay luz eléctrica todas las horas del día y raramente hay problemas de suministro eléctrico. El sistema de suministro se realiza desde 1987 por “segunda fase” ya que resulta mucho más económico. La antigua central, llamada “la fábrica vieja” está a punto de ser rehabilitada.

7.— SERVICIOS DE CORREOS, TELEFONO Y TELEGRAFOS

Antes había un coche de caballos que hacía el servicio de correos desde Frómista recogiendo la correspondencia en la estación del ferrocarril, y portándola hasta Astudillo. Luego se consiguió crear una administración en Astudillo, pero desde hace unos años, coincidiendo con la jubilación de mi amigo Adolfo Antolín, la administración de Correos, ha sido suprimida y se ha quedado reducida a una simple oficina, con un oficial de correos.

Desde los años 40 aproximadamente hay servicio de teléfono público; poco después de la guerra civil se instaló una centralita y había unos 20 teléfonos particulares, habiendo aumentado sensiblemente en los últimos años el número de teléfonos particulares. Las cabinas telefónicas son de reciente aparición, de unos 8 años atrás, hay tres en la calle.

El telégrafo existía ya antes de la guerra civil; antes estaba la central en la calle Juan Tapia, pero desde hace unos años se ha trasladado a otra calle colindante con la iglesia de S. Pedro.

Ahora la única línea de autobuses que hay es “La Combinada” que comunica con la capital, con servicios de mañana y tarde. Hasta hace poco había un servicio de autobuses que comunicaba con Burgos, pero ha desaparecido hace unos años.

Finalmente cabe decir que se reciben bien las ondas de televisión tanto las procedentes del primer canal como las del segundo; no se reciben bien las estaciones de radio de frecuencia modulada.

CULTURA, BIENESTAR, ESPARCIMIENTO, CULTO

Cultura: en este apartado describiré los siguientes puntos: centros de enseñanza, casa de cultura, biblioteca, museo, excavaciones, edificios de interés públicos y privados.

Centros de enseñanza: A principios del siglo XX había un maestro para los chicos y una maestra para las chicas, ambos tenían un pequeño sueldo del Ayuntamiento y a mayores percibían una pequeña cantidad de los padres, según sus posibilidades. Las monjas de la Caridad tenían una especie de escuela de párvulos y otra para las chicas, percibiendo una modesta cantidad por las clases. Hacia 1928 los salesianos empiezan a dar clases gratuitas para los chicos mayores de 7 años contribuyendo el Ayuntamiento en algunos gastos de material escolar de enseñanza. El Círculo Católico de Obreros daba clases nocturnas para los adultos socios o hijos de socios. A partir del año 1930 se encarga al Estado de todo lo relacionado con la educación y Astudillo cuenta ya con 4 maestros, 4 maestras (además de las Hermanas de la Caridad y de los PP. Salesianos). En 1931, con la llegada de la República, ante las presiones a la enseñanza religiosa se constituye en los salesianos una asociación de padres de familia para defender la educación religiosa en los Salesianos y Hermanas de la Caridad; esta asociación llega a contar con 200 socios, cada uno de los cuales pagaba una cuota de 0,25 pesetas. En mayo de 1936 se cierran definitivamente las clases de los religiosos, volviéndose a abrir en el curso de 1937 permaneciendo hasta 1940 que se cierra. Las escuelas públicas continúan hasta que se comarcaliza la enseñanza.

Entre las poblaciones propuestas para llevar a cabo la planificación escolar en la provincia de Palencia, figuraba Astudillo que fue seleccionado en 1966, como cabeza de núcleo para el establecimiento de una escuela comarcal. Por aquel entonces existía en esta localidad una escuela graduada llamada “Anacleto Orejón” constituida por 3 unidades de niños, 2 de niñas y 1 de párvulos; y para realizar la comarcalización, además de las unidades existentes, se crean 4 unidades de niños, otras 4 de niñas y 1 de educación especial. Con la creación de este colegio comarcal, llamado “Colegio Nacional Mixto Comarcal “Anacleto Orejón”, fueron clausuradas las escuelas que existían en algunos pueblos limítrofes cuyo alumnado asistiría mediante los correspondientes sistemas de transporte y comedor al colegio de Astudillo. Los pueblos en los que suspen-

dieron las escuelas fueron: Cordovilla la Real: una unidad de niños, 1 de niñas y 1 de párvulos. Itero de la Vega: 1 unidad de niños, 1 de niñas, y 1 de párvulos. Melgar de Yuso: 2 unidades de niños y 2 de niñas, quedando en el pueblo 1 unidad de párvulos que todavía subsiste. Palacios del Alcor: 1 unidad mixta. Santoyo: 1 unidad de niños y 1 de niñas. Valbuena de Pisuerga: 1 unidad mixta. Villalaco: 1 unidad mixta. Villodre: 1 unidad mixta.

Con posterioridad a esto, en Santoyo empezó a funcionar una unidad de párvulos; y los niños de Cordovilla la Real empezaron a asistir, por distancia geográfica, al colegio comarcal de Torquemada dejando —por lo mismo— de asistir al colegio de Astudillo.

En el momento actual, el Colegio Nacional Mixto Comarcal “Anacleto Orejón” de Astudillo está constituido por las siguientes unidades escolares: 15 de EGB, 2 de preescolar, 1 de educación especial; todas ellas son mixtas. Una unidad de dirección con función docente, creada por O. M. de 25 de abril de 1989 (BOE de 22 de mayo de 1989). La evolución de la matrícula referida a los últimos años ha sido la siguiente:

Número de alumnos

Curso	EGB	Preescolar	Especial
1980-81	472	37	12
1981-82	458	50	7
1982-83	317	52	4
1983-84	316	38	2
1984-85	299	42	2
1985-86	294	37	2
1986-87	270	31	2
1987-88	243	30	2
1988-89	197	47	3
1989-90	185	30	1

Como puede verse, la disminución de los niños en edad escolar es cada año mayor, lo que está de acuerdo con el descenso de la natalidad en Astudillo, como sucede en Palencia, Castilla y León y España.

A través del transporte escolar llegan a este colegio “Anacleto Orejón” —por estar escolarizados en él, con datos referidos al curso 1989-90— los siguientes alumnos procedentes de las localidades o entidades menores que se citan:

Itero de la Vega	19
Melgar de Yuso	41
Santoyo	19
Valbuena de Pisuerga	4
Villalaco	7
Villodre	1
Dehesa de Matanzas	3
Dehesa de Espinosilla	1

En el colegio Anacleto Orejón hay actualmente 14 profesores y 2 están en Palencia en comisión de servicios; diez de ellos viven en el pueblo y los otros 4 vienen diariamente desde Palencia.

Existe otro centro de enseñanza con internado recogido por los padres salesianos, en el que se da curso a la segunda etapa de EGB, con una tendencia a colegio apostólico previo al noviciado en esta Orden Religiosa.

Casa de Cultura: En la Casa de Cultura (antigua cárcel) se imparten clases para la educación de adultos, desde hace unos meses. También lleva funcionando desde hace aproximadamente un año una escuela taller con 15 ó 16 alumnos a los que se les imparten clases prácticas y teóricas.

Hace unos años la Consejería de Fomento de la Junta de Castilla y León hizo una inversión de 20.000.000 millones de pesetas en Astudillo para biblioteca, sala de exposiciones, salón de actos, otros servicios sociales y usos colectivos o multiusos.

Hay un **museo** llamado de D. Pedro que se ha restaurado en 1981 por la Diputación Provincial de Palencia que ha invertido allí 8.000.000 millones de pesetas. Se trata de un edificio mudéjar construido de tierra y ladrillo; actualmente está separado del convento de las Claras, pero según Orejón antes estaban unidos ambos edificios. Tiene un artesonado de vigas y de tablas pintadas, siendo el friso arabesco de yesería.

Excavaciones: Se han hecho varias excavaciones en Astudillo, siendo la más importante la efectuada en la Villa de "El oro" bajo imperial, fundada en el siglo IV. Se han exhumado varios mosaicos correspondientes a distintas dependencias de la villa, todos ellos a base de motivos geométricos. Las excavaciones, cuya última campaña tuvo lugar en el año 1986 están dirigidas por el director del Museo Arqueológico Provincial. Se recuperaron también estucos correspondientes al zócalo de ciertas habitaciones; también se ha localizado la zona termal de la villa.

En este capítulo también merece la pena, aunque sólo sea una alusión, citar el interesante trabajo de Alcalde Crespo sobre "Arquitectura Hipogea en la villa de Astudillo (pasadizos medievales)" en la que se refiere a una arquitectura hipogea, con una interesante red de pasajes subterráneos a base de obra de

sillería y sin datación precisa. Sobre su utilidad existen varias opciones: ramales que parten del castillo, hasta pasadizos pertenecientes a la Orden del Temple.

Edificios públicos y privados de interés: En este capítulo he utilizado en su totalidad unas fichas que me han facilitado en el servicio de Cultura de la delegación territorial de la Junta, en Palencia. En una encuesta sobre arquitectura tradicional de Astudillo, (dentro de la encuesta global de Castilla y León) refieren las siguientes: cuatro molinos y aceñas; 20 palomares, una tenada, ocho batanes, un hito anterior al siglo XIX; dos atalayas o torreones de comunicación (Clarisas y San Martín), cuatro chozas de pastores, doscientas bodegas tradicionales, una fuente tradicional, unas murallas del siglo XIII, tres presas del siglo XVIII, un puente del siglo XVIII y contrafuerte del siglo XVI, palacio de los señores de Castrojeriz o sala de las audiencias, edificio del Ayuntamiento del siglo XVIII y el conjunto urbano cristalizado en el siglo XVIII, palacio de D. Pedro I, etc. además de los edificios relacionados con el culto que describiré en otro apartado.

Vamos a conocer algunos datos de los edificios más notables:

El puente sobre el río Pisuerga está en las cercanías del pueblo, como he dicho al hablar de las carreteras; es de piedra de sillería y de cantería fina; el puente actual construido sobre otro anterior es de estilo neoclásico.

Hospital de San José: edificio que nació con estos fines, fue utilizado luego como colegio de enseñanza y, en la actualidad, está destinado a residencia de ancianos; es de piedra y ladrillo. La puerta principal de piedra, en arco de medio punto, con pequeño escudo alusivo. En su interior hay un patio porticado del siglo XVI, ahora muy reformado. La pequeña capilla decorada con bóveda y yeserías barrocas. Sobre la fachada principal una pequeña espadaña de ladrillo. En conjunto el edificio es del siglo XVI pero últimamente ha recibido muchos retoques para acomodarle a los nuevos usos.

Puerta muralla llamada de San Martín: es una puerta de muralla antigua; toda de piedra, con arco apuntado, almenada, bien conservada. Se cree que es del siglo XV. Las edificaciones adosadas conservan restos de murallas.

Torreón de la muralla: es de piedra, almenado del siglo XIV, situado muy cerca de la antigua y desaparecida "puerta de Santa María". Está unido a la tapia reglar y tapial del Real Convento de Santa Clara y, por tanto, del palacio de D. Pedro I.

Restos del castillo: Sólo queda un resto del castillo medieval de la villa. Está sobre una pequeña loma, junto al actual casco de la villa. Es obra de los siglos XIII al XV, de piedra de sillería. El elevado número de bodegas hechas en esta loma ha provocado en parte su ruina. Además hubo una época en la que se convirtió en cantera fácil para otras edificaciones.

Ayuntamiento: Es un edificio de bajo y una planta, con torreón de dos cuerpos, uno para el reloj. Los bajos son de piedra de sillería para oficinas, y la planta, revocada, para viviendas. Un balcón corrido para los cinco huecos de ventana de la planta. Reformado y rehecho en el siglo XIX.

Fuente situada en plazuela: Contigua a la plaza Mayor, de hierro fundido, sobre pedestal, rematada con figura alusiva, también de hierro fundido, modernista.

Varias casas destinadas a vivienda: La mayor parte de estilo popular barroco, de piedra de sillería, mampostería, algunas tienen ladrillo en sus paredes externas; muchas se conservan bien. Algunas tienen escudo en su frente, otras no le tienen. Entre las que lo tienen destaca el escudo que hay sobre la puerta principal de la antigua vivienda de los marqueses de Camarasa cuyo escudo se conserva bastante bien, aunque la vivienda ha sido desfigurada mucho por divisiones de la propiedad y utilización comercial. Está en la plaza Mayor y se cree que es del siglo XVII. También hay algunas viviendas que se piensa son del siglo XVI, alguna del XVII, varias del siglo XVIII y la mayor parte de estas viviendas interesantes son del siglo XIX. Algunas han sido tan modificadas por las reformas que se han hecho en ellas, que se ha dicho son muestra evidente de lo que no debe hacerse a la hora de las reformas de edificios.

Bienestar: En este capítulo hablaré sucesivamente de centros y personal sanitario; funciones asistenciales, el pósito.

La tradición habla de una serie de **hospitales** en Astudillo —hasta 5 de ellos refiere Orejón en el siglo XIV—, Santa Eugenia, Santa María, Sancti Spiritus y el Hospital de la Puente— y otros cinco en el siglo XVI llamados Nuestra Señora, San Sebastián, San Andrés, Nuestra Señora de Roqueamador y San Pedro. Creo que más que hospitales, en el concepto que tenemos ahora de labor asistencial, se trataba de casas de caridad, donde se atendía a los enfermos pobres y se recibía también a los “vergonzantes, sin recursos”. Todos esos hospitales que malvivían se refundieron en uno solo que estaba a cargo de la cofradía de la Asunción hasta finales del siglo XVIII, tenía unas rentas tan miserables que no alcanzaban a cubrir los gastos del centro a pesar de que se procuraba vivir con la mayor economía; a finales del siglo XVIII se hizo cargo del hospital el cabildo catedralicio, bajo cuya propiedad continuo —también malviviendo— hasta la desamortización de Mendizábal del siglo pasado que pasó a depender del Ayuntamiento. Finalmente en el último cuarto del siglo XIX se hicieron cargo de él las Hermanas de la Caridad, que alternaban la reducida asistencia que había con la enseñanza de párvulos y una escuela de niñas. Ahora, aunque se denomina todavía hospital, está destinado a residencia de ancianos, también regida por las Hermanas de la Caridad.

No hay centro de salud, sólo hay **consultorio de médicos** del pueblo, que antes estaba ubicado en la “casa del médico” y hacia 1989 se habilitó para ello las antiguas escuelas situadas en la calle Francisco Franco. El citado consulto-

rio consta de dos despachos de consulta uno para cada médico y una sala para fisioterapia y gimnasia para embarazadas (preparación para el parto).

Casi siempre ha habido dos médicos en Astudillo, el titular y el forense; el titular cobraba una modesta cantidad del Ayuntamiento y el forense del Estado. Ambos vivían, fundamentalmente, con las igualas que cobraban a sus clientes, igualas que se satisfacían al principio en especie —una cierta cantidad de trigo en la época de la recolección— y luego en dinero. De 1920 a 1930 estuvo de médico solamente D. Florencio y al retirarse éste, cogió la titularidad D. Joaquín Gutiérrez que la tuvo hasta su muerte en 1960; al mismo tiempo que Gutiérrez estuvo de médico D. Ciro Estébanez que trabajó en Astudillo en 1934 a 1946 fecha en que se trasladó a los Corrales de Buelna (Santander). En 1947 llega otro médico llamado D. Néstor Melendro que trabaja en el pueblo hasta su muerte hacia 1955, llegando entonces D. Félix que ya trabajaba con la Seguridad Social, que al principio sólo asistía a los obreros, luego se extendió a los autónomos y en la actualidad, cubre las necesidades médicas y farmacéuticas de prácticamente toda la población.

En la actualidad hay dos médicos que empiezan a trabajar a las 8 de la mañana y siguen hasta las cinco de la tarde, hora en que las necesidades médicas son atendidas por un médico de urgencia. El partido de Astudillo está agrupado en el centro de salud de Frómista que abarca varios pueblos y un grupo de médicos que se turnan en las guardias desde las cinco de la tarde de un día hasta las ocho de la mañana del día siguiente y todos los días festivos; reciben las llamadas en el centro y se desplazan a los pueblos con un coche.

Hasta hace unas décadas había **dos farmecéuticos**: D. Valentín Encinas y D. Rodrigo Nebreda. En la década de los 40 al fallecer D. Valentín compró la farmacia D. Rodrigo y desde entonces hay una sola farmacia. Hasta que llegó la Seguridad Social el farmacéutico cobraba igualas a los vecinos (se dice que D. Valentín cogía más trigo que un labrador de los importantes, porque atendía con su farmacia a varios pueblos y percibía importantes ingresos de igualas). En la actualidad sólo hay na farmacia que está situada en la plaza Mayor.

Aquí conviene, siquiera someramente, referir que D. Rodrigo fue un personaje importante en Astudillo y fuera de Astudillo (presidente del Consejo General de Farmacéuticos, académico correspondiente de la I. T. T. M., diputado provincial, corresponsal del periódico “Diario Palentino”, etc.). Desde hace unos años está afecto de una arterioesclerosis senil, casi demencial y está acogido en residencia de ancianos. Poco antes de jubilarse, el Ayuntamiento de Astudillo quiso ofrecerle un homenaje y dedicarle un monumento, pero él no lo aceptó, prefiriendo que el homenaje y el monumento se hicieran para el “farmacéutico rural”, como así se hizo. El monumento al farmacéutico rural persiste.

Siempre ha existido veterinario en Astudillo “desde que me alcanza la memoria ha existido veterinario en este pueblo” me dicen algunas personas mayores. Por el año 1920 estaba D. Jesús Estébanez que también tenía herradero al que asistían dos obreros herradores por lo que cobraba una iguala

en especie que también cubría las visitas que tuviera que hacer el veterinario a las caballerías. Hacia el año 1955 desapareció el herradero; y hoy el veterinario —al desaparecer prácticamente toda clase de animal de tiro— se dedica a revisar carnes, pescados, alimentos, etc. Ya cobra por el Estado y no hay igualas.

Auxiliares sanitarios: Desde hace muchos años ha habido un practicante —mi amigo Antolín— que siguió hasta su jubilación. En la actualidad hay dos diplomados universitarios de enfermería, una de ellas especializada como comadrona. Ayudan a los médicos en las consultas, acuden a las casas a poner inyecciones y pequeñas curas de los enfermos que no pueden acudir al consultorio y comparten con los médicos los turnos de guardia que les corresponden en el centro de salud de Frómista.

Como labor benéfico-asistencial en Astudillo hay que hablar del **pósito** al que he dedicado un pequeño trabajo anterior, publicado en el periódico “El Diario Palentino” y del que voy a recoger muchos datos en esta exposición.

Sin duda, sobre el pósito, es de lo que más datos personales tengo, tanto de los que he buscado en los archivos de Astudillo (mis datos llegan hasta los primeros años del siglo XIX) como de la bibliografía que me ha sido dable recabar. Posiblemente, y más adelante, dedique algún tiempo a poner en orden mis apuntes sobre el pósito de Astudillo y sobre los pósitos en general con vistas a otra publicación. En este momento pienso que no se puede olvidar al pósito —aunque las referencias sean someras— en un trabajo como éste. El primer dato que tengo sobre el pósito de Astudillo es una referencia de Orejón quien dice que en el año 1707, el Alcalde Mayor de Astudillo, D. Juan de Montoya y Vacas, destinó un capital de 444 fanegas, 6 celemines y 3 cuartillos para iniciar el servicio de pósito en la Villa; el dato más reciente sobre el pósito es un acuerdo del pleno del Ayuntamiento de 31 de enero de 1974 por el que se concede una prórroga de la deuda que tenían contraída con el pósito unos vecinos de la localidad.

Las normas de funcionamiento del pósito de Astudillo eran comunes a las que regían los restantes pósitos del Reino y hay ordenanzas reguladoras de los distintos monarcas, desde las Cortes de Valladolid, en 1558 con Felipe II. En España llegó a haber 12.000 pósitos, la mayor parte de ellos debidos a la iniciativa espontánea de los particulares. El fin fundamental: lo marca Felipe II cuando en 1554 dice que su finalidad será prestar grano a los labradores tanto para la sementera como para el consumo en los meses de escasez y abastecer de pan gratuito a los pobres necesitados y pan barato a los caminantes. El pósito estaba regido por una Junta Rectora, cuyo presidente, con frecuencia —pero no siempre— era el Alcalde; y formaban parte de ella un síndico, un regidor, un depositario y varios vocales que con frecuencia eran los propios concejales; pero no era raro que se convocasen elecciones para estos cargos de vocales. La panera o granero y la caja de caudales, tenían 3 llaves distintas cada una; y estaban en poder un juego de ellas (de panera y caja de caudales) del Corregidor si le había y, donde no le hubiera en poder del Alcalde Mayor;

otro en manos del Regidor-Diputado; otro juego en poder del administrador-mayordomo, de tal suerte que para poder abrir una u otra (la panera o la caja de caudales) era necesario que estuvieran presentes las tres personas que tenían las distintas llaves. Periódicamente, generalmente a principios de año, se ponía un edicto y se daban bandos “en los sitios acostumbrados” anunciando que de las existencias del pósito se va a proceder al repartimiento siguiendo una serie de normas, por ejemplo: había que solicitarlo, tenían que existir uno o más fiadores, señalando las propiedades con las que se hacía la fianza; y, siempre, los solicitantes se comprometían a devolver el préstamo —generalmente— en el mes de agosto, coincidiendo con la recolección; tenían que pagar la cantidad recibida, más las creces o cruces de instrucción a base de trigo seco, limpio, de la mejor calidad; tenían que comprometerse a utilizar las medidas existentes en el pósito; y llevar el grano hasta la panera. Podían salir fiadores los mismos peticionarios, mancomunadamente a condición de que tuviesen propiedades que salieran fiables. Y a este respecto hay cosas muy curiosas: tales como un escrito que firman Rafael Sotelo, Aniceto Arrate, Gil Navarrete, Basilio Salazar y Ruperto Tapia quienes “ante el santísimo sacramento se comprometían, juraban y obligaban a pagar en el pósito...”; otro escrito firmado por Domingo Llaga, José Castrillo y Gregoria Castrillo va dirigido a “los señores del Ayuntamiento, con toda sumisión y respeto a VV. MM. exponen que allandose puramente necesitados del diario mantenido y aviendose dado un vando por el Sr. Alcalde para sacar trigo del pósito; por lo cual a VV. suplican socorrerles con las cantidades siguientes...”; otro escrito: “Señores del Ayuntamiento de esta Villa de Astudillo, ante vuestra MM. SS. suplican estos interesados se les de del posito de esta Villa, a cadauno de dichos interesados, la porcion del trigo que al margen se cita... es gracia que esperan estos interesados; Dios guarde a VV. MM...” Una prueba del alto índice de analfabetismo viene dado porque, durante el siglo pasado, gran parte de los solicitantes no saben leer ni escribir, y la solicitud viene firmada “arruego” por otra persona, que muchísimas veces es Juan Tapia; con el siguiente encabezamiento: “Yo Juan Tapia, por no saberlo hacer los solicitantes, firma en nombre de...”; otras veces firma siempre “arruego” un testigo, o dos testigos: otras veces dicen los escritos: “firma con el dedo por no saber leer ni escribir”. Es curioso la siguiente referencia: “firma con el dedo por haberse dejado la pluma en casa...” De 182 peticionarios de ayudas o préstamos al pósito, 110 no sabían escribir y tuvieron que firmar otros por ellos. A mediados del siglo pasado aparecen muchos escritos firmados por Santos de la Torre (diputado), Mateo Delgado (procurador) y Manuel Tapia (síndico) pidiendo detalles de las cuentas del pósito, con contestaciones del Alcalde, que muchas veces no satisfacían a los tres interesados por lo que se prolongaban durante mucho tiempo las contestaciones de unos y otros. No era raro que —con cargo a los fondos del pósito— se acordase hacer alguna obra benéfico social. En 1861 se actualizan las normas de funcionamiento, fijando las normas de llevar la contabilidad, de hacer el arqueo anual, la forma de hacer los préstamos, tratando de evitar siempre la codicia de unos, los abusos de

algunos, el despotismo de otros, la pereza de los morosos... A primeros del siglo actual —el 23 de enero de 1906— el Pleno de la Junta Rectora toma conocimiento de la nueva Ley que regula el funcionamiento de los pósitos, se establecen las delegaciones regias del Gobierno en cada provincia, se crean los inspectores y se determina que los pósitos pueden funcionar como Caja de Ahorros y Préstamos de dinero, para la adquisición de aperos, plantas, abonos, animales y cualquier tipo de instrumento útil para la agricultura y la ganadería. La primera Caja de Ahorros de Astudillo llamada “Sindicato Agrícola y Caja Rural Católica de Ahorros y Préstamos” se fundó en el año 1907 con sólo 27 socios, número que fue incrementándose año tras año, hasta alcanzar la cifra de 530 socios, no sólo de Astudillo sino también de las localidades limítrofes, especialmente de Palacios del Alcor, Villodre, Valbuena. Actualmente está todo integrado dentro de la Caja Rural que tiene oficina en Astudillo.

Esparcimiento: Centros deportivos hay dos: uno el llamado “Polideportivo” y otro el que está dentro del colegio de los salesianos. El Polideportivo consta de piscina municipal, campo de fútbol, un frontón y una pista bien para practicar tenis u otros deportes.

Pero el centro por antonomasia ha sido el gran patio que tiene el colegio salesiano; allí durante años se jugaban los partidos de fútbol y había una pequeña cancha de baloncesto. En 1971 se construyó en el barrio de La Puebla, precisamente lo que hoy ocupa la huerta de las monjas Claras, un parque con varios utensilios recreativos y deportivos: paralelas, tobogán, columpios, que por entonces atrajo masivamente la atención de la gente del pueblo. Pero pronto surgieron una serie de dificultades que motivaron que el propio alcalde que lo había puesto lo cambió de asentamiento, llevándolo a los alrededores del castillo de la Mota.

Hasta el año 1940 existían dos casinos, pero ya no se conserva ninguno; como también ha desaparecido un teatro-cine que existía antes. El llamado cine Benavente funcionó unos cuantos años, hasta hace 10 años en que cerró definitivamente; allí —en él— se dieron cita los distintos políticos para sus mítines electorales en las primeras elecciones generales de la democracia.

Alguna vez llegan compañías de titiriteros que actúan en la plaza: o ha pasado algún circo que se ha instalado en alguna era o en la misma plaza Mayor.

Hay un centro para la tercera edad situado en la plaza Mayor. Antes existía el Círculo Católico de Obreros donde iban los ancianos a jugar. Mención especial merece el centro recreativo de los salesianos, ya que durante muchos años el salón de actos de dicho colegio funcionaba los domingos por las tardes como cine para niños; cosa que ya no existe aunque sí proyectan un vídeo diario en verano. Los viejos futbolines siguen permaneciendo en el centro; y durante el verano, aprovechando que hay más gente, se suele celebrar un bingo diario, con el fin de entretener a los pequeños, premiándoles con estampas, pelotas, bolsas... También recientemente estos frailes se han preocupado del teatro

aficionado representando con gentes del pueblo, dos obras: “La voz de su amo” y “La venganza de D. Mendo”, obras que se han presentado no sólo en Astudillo sino también en los pueblos limítrofes y me dicen que, incluso, han ido a representarla al colegio que tienen los salesianos en Vigo.

Antiguamente no había bares ya que la gente solía ir a las bodegas. Después hubo dos bares, adjuntos a los casinos y círculos de recreo; pero últimamente se han prodigado bastante y, en la actualidad existen 8 ó 10 de buena presentación, entre los que citaré los siguientes: “El Niza” de Gregorio Sánchez, “El Ideal”, de Santiago Alonso, “El Central”, que ha sido traspasado recientemente, “El Porroncillo”, de Justiniano Perrote, “El Carro”, de Vicente Sancho donde también dan comidas para bodas y bautizos y demás, “El Jarrillo”, de Severino Calvo, bar Angelín, bar El Zeus y bar de Mariano Varas.

Las casas de comida eran como ayuda para las fondas y no daban más que comidas, en particular en las ferias; entre otras se pueden citar las de Aquilino Celada, la de Modesto Galindo y la del señor Gas. Estas casas de comida tuvieron trabajo en los años 1930 a 1950, después desaparecieron.

Fondas había varias que recibían personal, entre ellas citaré a la llamada “Fonda de Trigo”, la “Fonda de la señora Dorotea”... todas ellas han desaparecido, lo mismo que desaparecieron las dos posadas que recibían huéspedes alquilando habitaciones y facilitándoles comida. En la actualidad hay alguna “casa de huéspedes” que recibe huéspedes, como a los cosecheros que llegan con sus máquinas en la recolección. Tuvo fama la posada o casa de huéspedes llamada “las Layas” situada en los soportales que hay enfrente de la iglesia de Santa Eugenia.

Actualmente hay dos pubs que dicen son bares más tranquilos; un restaurante llamado el Rosa Mary y un mesón El Carro que antes era sólo bar y recientemente se ha ampliado a restaurante. En los salesianos hay otro bar de antiguos alumnos.

Hace unos 20 ó 25 años se construyó la sala de fiestas llamada “El Alcázar” con una pista interior y otra exterior para los veranos. Hacia 1974 se crea la sala de fiestas o discoteca llamada “Popeye” que al parecer tuvo bastante éxito pues acudía a ella mucha gente de fuera, incluso de Burgos; pero hace 9 años, después de las fiestas de Navidad, se cerró y actualmente sólo se abre en fiestas grandes, como en Nochevieja, etc.

En la actualidad sin salas de fiesta y sin discotecas la gente joven se marcha los domingos a divertirse a Palencia, a Carrión de los Condes, a Melgar de Fernamental... lo que hacen utilizando sus propios coches o los de sus padres. En la actualidad hay mucha gente que tiene coche propio en Astudillo.

Ferias, fiestas y mercados: Desde tiempo inmemorial se celebraban dos fiestas: una el día 3 de mayo (el descubrimiento de la Santa Cruz) y otra el día 14 de septiembre (la exaltación de la Cruz). La primera recibía el nombre de “feria chica” pues era menos rumbosa, duraba tres días (los 3, 4 y 5 de mayo). Para la feria chica se traían unos dulzaineros —con frecuencia los de Frómista— que

llegaban acompañados de un tamborilero y, hacia el año 40 ó 50 hubo una corrida de toros. La segunda feria —la de septiembre— o fiesta propiamente dicha del pueblo dura más días y era y sigue siendo más importante (las fiestas, por excelencia de Astudillo). Para estas se traen buenas bandas de música: la de S. Marcial de Burgos, la Militar de León, la de Torrejón de Ardoz...; últimamente se traen conjuntos que resultan más baratos y gustan más a los jóvenes. Antes había también feria ganadera que ha desaparecido pues no hay ganado. Frecuentemente vienen sandieros y meloneros con sus mercancías. Siempre ha habido en ellas dos o tres corridas de toros, que llevan mucha gente no sólo de Astudillo, sino también de los pueblos limítrofes y de Palencia. Tiene interés señalar que la “plaza de toros” primitivamente se hacía con unos carros puestos en círculo, encerrando una plaza muy peculiar donde se realizaban las faenas taurinas. Posteriormente los carros se abandonaron y serán gran número de maderos los que compongan la plaza, dispuestos de tal forma que pueden albergar más público al que se conseguía reunir con el círculo hecho con los carros; esta plaza la solían construir carpinteros ayudados por mozos del pueblo. Más recientemente aquí, como en todos los pueblos o en casi todos— las plazas son portátiles. Hace unos catorce años se produjo una manifestación de descontento entre los jóvenes ante el cambio de lugar de la plaza de toros. La antigua plaza de toros se instalaba en el arco de San Martín, pero llegó un momento en que esa plaza, en ese sitio, se hizo pequeña y costosa para albergar a todo el público que quería presenciar las corridas, por lo que se contrató una plaza de toros portátil que se instaló en una era, cosa que no gustó a la juventud y de ahí sus protestas.

Astudillo ha sido escenario de toreros importantes al comienzo de sus carreras, así por su plaza pasaron Antofñete, El Yiyo, Esplá, etc. De gran tradición torera (muchos aficionados) el pueblo celebra el último día de la fiesta suelta de la “vaquilla enamorada” llevada por los mozos más ágiles del pueblo y que recorren las calles con multitud de gente tanto a sus espaldas como delante de las astas. Pero uno de los hechos que más demuestran esa gran afición por la “fiesta nacional” es la típica “bajada de los toros”, tal como se describe el espectáculo en los programas de fiestas y que consiste en lo siguiente: Las peñas y aficionados a los toros se reúnen durante aproximadamente media hora antes del comienzo del festejo; las peñas con sus charangas, con sus bombos y con petardos esperan la salida de las autoridades de la Casa Consistorial y, cuando ésta se produce, estallan los cohetes tirados por el alguacil. La comitiva, junto con los toreros, salen a pie hacia la plaza rodeados por la multitud, que procura detenerles, bailar y cantar desbordantes de alegría y buen humor, todo son pancartas y bullicio amenizado por los estadillos de los cohetes disparados. Una vez en la plaza la autoridad toma el asiento que le está reservado y las peñas se dispersan por toda la plaza, cantando y bailando...

Es típico en ferias ir a rezar a la Virgen de Valdeolmos, y a la salida el reparto de arenques por el Ayuntamiento. Hasta hace cuatro años hubo el último

desfile de carrozas, que las peñas preparaban con minuciosidad, concediendo un premio en metálico a la carroza mejor. Esa costumbre se ha perdido.

Las peñas son de reciente creación (antes había “cuadrillas de mozos” de significado y contenido muy similar; y quizá hasta el mejor sabor cerrateño y campos...), siendo la más vieja la “Peña marquus”. Hoy día hay muchas peñas tanto de mayores como de chicos, algunas han desaparecido.

Otro acto que tenía atractivo entre el público era la elección de la Reina de las Fiestas y de sus Damas de Honor; aunque en los últimos años no ha tenido lugar este acto.

Sin embargo en los últimos seis años se viene celebrando un concurso de “doma y estampa de caballos” organizado por la “Peña Piratas”; se celebra el domingo de las fiestas, a mediodía; la entrada es gratuita y acuden caballos y jinetes de distintos lugares de la región. Para estos actos y para todas sus actividades, ésta y las demás peñas reciben subvenciones del Ayuntamiento; resultando curioso su reparto de huevos cocidos, la degustación de vinos, las chocolatas, etc.

Mercados; Hubo una época que tenían mucha fama los mercados y las ferias de ganados de Astudillo, que ha quedado reducido a una especie de “mercadillo” que se pone los domingos en la plaza donde se instalan varios puestos con productos de todo tipo, especialmente calzados, ropas, menajes de cocina, dulces, cestas, productos de belleza... la gente compra pocas cosas; todo hace pensar que se mantiene un poco por costumbre; pero que no será raro que desaparezca cualquier día. Los lunes hay mercado de frutas y hortalizas, en la plaza, donde llega un camión con esos productos de huerta y les suele vender al por mayor. Los restantes días de la semana suele haber mercado ambulante de pollos, colchones, cazuelas... Todo esto es lo poco que queda del tradicional y prestigioso de Astudillo.

En este capítulo hay que citar tres días señalados para la gente de Astudillo. **A)** el primer domingo del mes de mayo se celebra “el día del pan y queso” en la ermita de la Torre, donde después de la misa, el Ayuntamiento reparte pan y queso. Es sabido que se suele peregrinar en romerías —entre otros sitios— a lugares que, en su tiempo, estuvieron en litigio y éste es el caso de Torre, motivo de disputa hace siglos entre Santoyo y Astudillo, ganando éste, pero necesita de una reafirmación anual a través de esa romería del primer domingo del mes de mayo. **B)** Víspera del 15 de agosto, cuando la peña Manguis ofrece al pueblo gratis limonada y unas verbenas. **C)** San Matías, que se celebra el 24 de febrero y es el patrón del pueblo.

Bodegas: Son numerosas las bodegas que existen en el pueblo, la mayoría de ellas son antiguas y de piedra de sillería. Ocurre que desde hace unos 25 años viene desapareciendo el viñedo, por lo que el poco vino que se elabora se destina al consumo de las familias de sus propietarios. Las bodegas antes eran subterráneas con pasadizos desde el castillo de la Mota, que se comunicaban entre sí. Luego, al ocuparlas los vecinos del pueblo, cada uno marcó la señal de

separación, es decir hasta donde había decidido que llegaba su vivienda o cueva. Durante muchos años las han ocupado gente económicamente humilde y al venderlas para ocupar otras viviendas no subterráneas, los compradores las han convertido en bodegas particulares, merenderos familiares, etc. He visitado —acompañado de mi amigo Atienza— algunas de estas bodegas y voy a relatar lo que he visto en ellas, lo que me ha impresionado. En una de ellas hay archivada —o recogida— una escritura en la que se puede leer “Hijuela a favor de Agustina Vargas, por muerte de Cayetano Vargas; eso en la primera página, en el anverso, y al pasar hoja se puede leer: Hecho en Astudillo el 1-XI-1918; una tierra con seis cuartas, siete áreas, setenta y tres centiáreas, que linda: 1 Nemesio Bustillo; 2, José Husillos, 3 Mariano Villaverde, 4, camino. Tasada en 90 pesetas. La cuarta parte de la mitad de una casa proindivisa, sita en la calle de los Pastores, número 23, por un total de 351 pesetas (37,50 más 223,50). En bienes muebles 76 pesetas y 35 céntimos, por una tierra valorada en 60 pesetas de cuatro cuartas, 25 áreas, 12 centiáreas; lindante con: 1 Eusebio Frías; 2, Juan Lerma; 3, Nemesio Vargas; 4, Marcelino Vargas. Una finca por un importe total de 194 pesetas y 50 céntimos. Firmas: Nemesio Vargas, Saturnino González; por Ramón Vargas, a ruego, Anastasio Villagrà; por Felipe Vargas, a ruego, Andrés Santidrián y Raimundo Vargas.

En otra página de la escritura o hijuela se lee:

Muebles pertenecientes a Agustín Vargas, en la herencia de Cayetano Vargas:

Muebles	Pesetas	Céntimos
Un banco de matar cerdos	1	50
2 paños de manos y dos servilletas	1	
una ayogueta, una silla	5	40
una colcha	6	
una almohada	2	50
una angarilla	4	
una talega nueva y un basar	5	
una collera	15	
una criba	2	50
dos cebaderas	1	50
un banco de clavar tachuelas	1	50
en varios objetos	5	52
en paja	9	
total	61	52

La hijuela está registrada en “oficina liquidadora en el partido de Astudillo, provincia de Palencia, impuestos sobre derechos reales y transmisiones de tierras”; pagó una peseta y 25 céntimos. Fecha 11 de abril de 1918. El mismo interesado ha satisfecho 1 pesetas con 25 céntimos por honorarios del que suscribe 11-X-919. El recaudador Manuel P. Carta de pago número 1352. Hay un sello de la oficina.

En la misma bodega hay otra escritura hecha por D. Manuel Manrique, notario de esta Villa, distrito de ella, correspondiente al colegio de Valladolid. “Doy fe que el 21 de marzo último (1886) sobre división de adquisiciones de herencia por la muerte de María Concepción Santos Valle, etc. Todos los componentes lo hacen provistos de su célula”. (Se indica el número de cada célula y la fecha de su expedición. Dice el texto:

“La finada murió de muerte natural, tenía el oficio de su sexo; murió a la edad de 69 años; murió con testamento fechado el día 5 del 12 de 1881, que dice: “Comparecen ante el notario, Clemente Vargas Sancho y María de la Concepción Santos, marido y mujer, hallándose en primero bueno y la otra enferma, pero los dos en su sano juicio, memoria, entendimiento y voluntad; expresándose en el misterio de la Santísima Trinidad, Padre, Hijo y Espíritu Santo; tres personas distintas y un solo Dios verdadero; y en todos los demás misterios que tiene la Madre Iglesia, Católica, Apostólica, Romana; teniéndose de la muerte que es natural a toda criatura viviente; dijeron que otorgaban su testamento de la manera siguiente”... “Fueron testigos, Julián Blanco Pascual, Baltasar Castro Vargas y Justo González Castañón; todos ellos vecinos de Astudillo con aptitud legal”. Firman todos con el notario; y hay un sello del registro de la propiedad de Astudillo y lleva la firma del registrador.

Hay otra escritura, en la misma bodega, de venta privada; en la provincia de Palencia, partido de Astudillo, distrito municipal de Santoyo, año de 1918, por D. Victoriano Carpintero, a favor de D. Manuel Alvarez en concepto de comprador... Después de señalar las características de la compra-venta se dice “no está sujeta al registro de la contribución de utilidades”. Las tres escrituras referidas aparecieron en la bodega que es propiedad en la actualidad de Emilio Martínez Amor.

Veo otra bodega, acompañado también por Marcelo Calvo Arijá, que nació en ella, igual que su padre y sus ocho hermanos. En ella vivieron todos, el matrimonio —sus padres— y los 9 hermanos; incluso después de casarse Marcelo vivió allí también, con su mujer y aquí nació su primera hija. Toda esa familia convivían en las siguientes habitaciones: tres dormitorios pequeñitos, un dormitorio algo mayor para los padres, una cocina, una cuadra para el borrico —que también tenían—, una “cuadruca” pequeña por la que se bajaba a un sótano más profundo que fue descubierto por la familia Bustillo, de Palencia, que compraron la bodega al padre de Marcelo por unas 300 pesetas, hace unos 25 años. Marcelo se marchó de aquí, con su mujer y su hija, cuando encontraron una casilla en el pueblo.

En la misma ladera, en un nivel más bajo, hay otras bodegas donde que se sepa, no vivió nunca gente. Se comunican todas entre sí y la gente del pueblo está convencida de que llegan hasta el altar mayor de la iglesia de los salesianos. Tienen nombres curiosos, como “calzada de la alegría”, “corruco”...

Todavía hay otras bodegas, en la misma ladera, más bajas que las anteriores, más próximas al pueblo, un ejemplo de ellas son las que llevan el nombre de “el portal de Belén”.

CULTO

Iglesias o templos, ermitas, conventos, sacerdotes, religiosos de ambos sexos, cofradías.

Astudillo, como casi todos los pueblos históricos, tiene buenos templos o iglesias; tres en el pueblo (S. Pedro, Santa Eugenia y Santa María), y una en la dehesa de Espinosilla. Una capilla llamada de la “Virgen de San Marcos”, tres ermitas llamadas “de la Cruz, de Valdeolmos y de la Torre Marte”. Tienen tres conventos uno de religiosas de clausura, franciscanas de Santa Clara; otro de frailes salesianos y otro tercero de religiosas de San Vicente Paúl (el antiguo hospital, actual residencia de ancianos del que ya hemos hablado antes).

Antes de pasar a las personas relacionadas con el culto, vamos a hablar un poco de los edificios, siguiendo en líneas generales las fichas que me han facilitado en el servicio de Cultura de la Junta, en Palencia.

La iglesia o templo de San Pedro data de los siglos XIV y XV; conserva en la fachada de la nave del evangelio restos románicos de transición. Tiene tres naves, separadas por pilares, arcos apuntados, bóveda de crucería y las de la nave central con nervios combados. Un coro alto, a los pies del templo, con artesonado policromado. La sacristía de piedra de sillería fina, es barroca. Al exterior dos portadas con arcos apuntados, una en la nave del Evangelio y otra en la nave de la Epístola, por tanto una enfrente de la otra, la del lado de la Epístola se protege con un pórtico sobre pilares de piedra, con artesonados del siglo XVI. Las puertas conservan los herrajes de la misma época. A los pies del templo, una torre-espadaña de dos cuerpos de piedra. Es un templo con interés arquitectónico y artístico. En el año 1958 fue restaurado y limpiado el retablo renacentista; colaborando con mucho entusiasmo, voluntarios espontáneos que trabajaron a las órdenes de los técnicos directores de la obra. La tarima de la iglesia fue igualmente levantada, apareciendo numerosos esqueletos que había debajo de ella. Finalmente decir que fue instalada la calefacción en el año 1978 y que, en la actualidad, actúa de parroquia local.

La iglesia o templo de Santa Eugenia fue construida en el siglo XVI de piedra de sillería; conservando en la cabecera parte de un templo anterior de los siglos XIII-XIV. Tiene una sola y amplia nave, con arcos de medio punto y

bóveda de arista, salvo en la capilla mayor que tiene bóveda de cañón. Esta iglesia lleva varios años en obras por lo que no hay culto en ella. Decir que en verano de hace unos 13 años fue asaltada y expoliada, sufriendo el robo de valiosas imágenes del retablo mayor; que se sabe que han sido localizadas y recuperadas, pero aún no han llegado a la Villa.

La iglesia o templo de Santa María actualmente atendida por los padres salesianos, está construída de piedra de sillería, tratándose de una obra de los siglos XIV y XV. Tiene tres naves separadas por pilares, con arcos apuntados y cubierto todo con bóvedas de crucería. Tres capillas junto a la nave de la Epístola, un pórtico y un coro alto que se levanta a los pies, dos portadas de acceso, situada una enfrente de la otra, y una torre de tres cuerpos situada a los pies del templo.

La iglesia de la dehesa de Espinosilla también es de piedra de sillería, se cree que es de los siglos XII o XIII; es de una sola nave que se cubre con bóveda de cañón, el ábside cuadrado coronado con canecillo y pórtico cerrado que protege la puerta principal. En el interior de la iglesia está la sepultura del arzobispo Rojas, de bastante valor.

La primitiva capilla de la Virgen de San Marcos ha sido reconstruída hace unos años y hoy alberga la imagen de dicha Virgen que da nombre al barrio donde está situada, San Marcos.

La ermita de Valdeolmos ha sido rehabilitada recientemente, pues hasta hace unos años era utilizada como corral de ovejas; la primera misa después de la rehabilitación se celebró el 5-9-1980 recuperándose con ello una tradición antigua de una romería con misa por ferias, con repartición por parte del Ayuntamiento de un almuerzo con sardinas arenques.

La ermita de la "Torre Marte" es otro lugar de romería el primer domingo de mayo y el último de la feria. Igualmente después de la misa, el Ayuntamiento obsequia con un bollo de pan y un trozo de queso a los asistentes. Si coincide con buen tiempo la gente se queda a comer por aquellos lugares. La iglesia es románica, siglo XII, con incrustaciones góticas del siglo XIII.

La ermita de la Cruz está situada cerca de la iglesia de San Pedro, está cerrada al culto; en ella se guardan los pasos que se sacan en las procesiones de Semana Santa. Tiene una casa anexa a ella "casa de la Veracruz", donde vivía antes un sacerdote, siendo cedida después a una familia, y estándola ocupando se hundió por la noche, sin que afortunadamente ocurrieran desgracias personales. El edificio está fechado en 1606, es de piedra y tapial con artesonados sencillos en algunas dependencias. Las portadas de acceso a la ermita y la casa son de piedra de sillería, tienen un arco de medio punto, con escudos en el centro y una espadaña pequeña de ladrillo. Un pequeño recinto de ella se utiliza para subastar los pasos de las procesiones; y para "refresco" que ofrecen las cofradías.

Hay una capilla en el antiguo hospital, actualmente residencia de ancianos del que hemos hablado en páginas anteriores.

El convento de Santa Clara, habitado por las religiosas de clausura franciscanas de Santa Clara o “Clarisas” como les llama la gente. Consta de tres partes: la iglesia, el convento propiamente dicho y el palacio del que ya hemos hablado antes. La iglesia es de estilo mudéjar, abundando los elementos góticos. El altar mayor es renacentista y tiene dos medallones en su parte superior que se dice corresponde a Don Pedro I y a doña María de Padilla. El convento propiamente dicho también es de estilo mudéjar, es de poco valor, salvo la puerta del capítulo que está adornada con unos arabescos. Teniendo en cuenta que sobre el convento de Santa Clara de Astudillo se ha escrito mucho (Orejón, Simón Nieto, Fernández Ruiz, etc.) no me parece oportuno insistir aquí prefiriendo dar sólo esas pinceladas.

El convento de los salesianos se fundó en la década de los años 20. Se empezó a ocupar en 1924 y se terminó totalmente y se inauguró oficialmente en 1926, con el nombre de “Colegio Salesiano de Santa María de Astudillo”. El edificio, de ladrillo, consta de bajo y dos plantas, teniendo distribuidos sus patios, puertas y ventanas de acuerdo con las exigencias de su destino para casa de formación religiosa y colegio. Está adosado al monumental templo de Santa María que se utiliza como capilla del colegio.

El número de **sacerdotes** ha ido disminuyendo paulatinamente desde la desamortización llamada de Mendizábal hasta llegar al momento actual que hay sólo un sacerdote en la parroquia; a principios de siglo había un párroco, cuatro coadjutores, un capellán en Santa Clara y otro en el hospital. En 1928 había un párroco ecónomo, D. Luis Ortega; dos coadjutores, Eloy Alcalde y Andrés Jiménez; dos capellanes, Eugenio Arco y Simón Nieto; y dos curas llamados de “patrimonio” Mariano Rodríguez y Eugenio Arrate.

Salesianos había en 1928 4 sacerdotes, 9 salesianos, 2 clérigos y 2 hermanos coadjutores. En la actualidad hay 4 sacerdotes.

Las Clarisas eran en 1928 13 religiosas de coro, 4 legas, y una abadesa. En 1951 sólo quedaban 10 religiosas ancianas, por lo que se trasladaron otras 9 religiosas del Convento de Clarisas de Aguilar de Campoo. Y con la llegada de estas monjas el convento toma una actividad extraordinaria en todos los sentidos; se reforma el convento, haciéndole habitable, se hacen multitud de obras de restauración, etc. y por otra parte consiguen un aumento notable de las vocaciones llegando en 1982 a la cifra de 54 monjas. Se extiende su influencia por diversos centros y llega a fundar un convento similar en Angola integrado por 9 monjas de Astudillo. Más recientemente otro grupo se ha marchado a La Laguna en Tenerife. Todavía quedan hoy 42 monjas.

Las religiosas de la Caridad atienden ahora la residencia de ancianos San José, en la actualidad 6.

Cofradías siempre ha habido muchas y en la actualidad todavía persisten según Orejón, 15.

SUBVENCIONES RECIENTES

Antes de terminar este apartado quiero citar una gran parte de las subvenciones que ha habido en Astudillo: aquéllas que me ha sido posible conocer relativas a los últimos años. Por parte de la del Ministerio, de la Junta de Castilla y León y de la propia Diputación. Del ministerio han llegado las siguientes subvenciones (desde 1980, pues antes ha habido más).

Convento de Santa Clara y Palacio de D. Pedro I.

—En 1980 para restauración, estructura metálica, reposición de pilares, arreglo de la barandilla, etc. por un proyecto del arquitecto D. Luis Arranz Salgueró, un total de 3.338.950 pesetas.

—En 1981 para excavaciones, bóveda, cubierta y pavimentos, según un proyecto del arquitecto D. Luis Arranz Alguero, un total de 4.493.950 pesetas.

—En 1983 para restauraciones, saneamiento, drenaje del claustro y pórtico de la iglesia, según proyecto del mismo arquitecto, un total de 8.337.714 ptas.

—De la Junta de Castilla y León se hizo una subvención para restauración de la puerta de entrada y escalera metálica, según proyecto del arquitecto Combarros Aguado, un total de 8.572.949 pesetas.

—El 11-1-1990 la Dirección General envía proyecto de restauración del torreón y tapias del convento. La comisión en sesión de 8 de marzo lo informa favorablemente, por un total de 15.083.818 pesetas.

—El 15 de febrero de 1990 la arquitecta territorial presenta proyecto para sala de trabajo, ala sur y patio del convento. La comisión informa favorablemente el 15-2-1990, siendo su importe total 12.844.027 pesetas.

Además de lo anterior, la Junta ha subvencionado en 1985, a la Asociación Cultural OCA, con 1.000.000 pesetas para actividades y con otras 100.000 pesetas para mobiliario; y en 1983 subvencionó al Centro Cultural D. Bosco con 200.000 pesetas.

La Diputación Provincial de Palencia ha hecho las siguientes subvenciones:

- 1980 obras en el convento de Santa Clara: 500.000 ptas.
- 1981 obras en la ermita de Valdeolmos: 3.000.000 ptas.
- 1981 obras en el Palacio D. Pedro: 8.000.000 ptas.
- 1982 obras en el entorno del cenobio de la religiosas de Santa Clara: 2.000.000 ptas.
- 1984 obras en el asilo de ancianos: 1.382.000 ptas.
- 1985 obras en la ermita San Marcos: 500.000 pts.
- 1986 obras en el convento de las Claras: 170.348 pts.

El total de las subvenciones hechas en estos años por el ministerio de Cultura ha sido de 16.609.734 ptas.; la Junta de Castilla y León ha invertido 35.496.837 ptas. La Diputación Provincial de Palencia 17.952.348 ptas.; lo que supone una inversión total en estos años de 60.058.919 ptas.

F. RIQUEZA

En este capítulo hablaré sucesivamente de A): Ganadería, Agricultura y Montes. B): Comercio e Industria. C): Presupuestos.

Ganadería:

Hace unas décadas existían varias cabezas de ganado mular; y también bueyes, que diariamente salían a abrevar atravesando el pueblo y llamando la atención de los niños que andaban por allí; incluso, a veces, se iba a ver los bueyes como una diversión más. Todos los pastores contaban en su rebaño con un burro o asno, cosa que hoy es rarísimo ver; incluso los hortelanos también tenían estos animales de tracción de sus carros y para sacar el agua de los pozos, por medio de norias.

Aún más anteriormente existían rebaños de mulas que se llevaban al pasto a cargo de un encargado que algunos llamaban “guachero” o “guarichi”, vocablo que tiene bastante sentido pues viene de guarecer o preservar y cuidar; y evidentemente esta persona guarecía, cuidaba, o preservaba a los animales durante el tiempo que estaban paciendo fuera de sus casas. Lo que hoy se conoce como “La Puebla” (actualmente terreno de las monjas clarisas, cercado por la muralla), era la zona donde iban a apacentar estos animales, cuando era necesario. En la actualidad, de estos animales de carga, no queda ninguno mular; quedan 2 caballos y 3 asnos: el de Juanillo, el de Germanilla y el de Cabañas.

Había un rebaño de cabras que salía a pastar al campo todos los días, conducidos por el cabrero, o chivero, que llevaba a unas 80-90 cabras desde por la mañana que salían de la casa de sus dueños hasta las horas del atardecer que las retornaba.

En cuanto al ganado ovino ha sido siempre abundante en el pueblo (se llegaron a contabilizar hace años 5.000 cabezas de este ganado); unos propietarios cuidaban de sus ovejas (los menos) y la mayor parte de la cabaña ovina era conducida durante el día por pastores mercenarios. Los corrales, apriscos o rediles, estaban unas veces a la salida del pueblo y otros estaban en el monte. Por la mañana los pastores sacaban a las ovejas a pastar y las reintegraban por la tarde a los mismos corrales. Los pastores eran muy madrugadores, levantándose incluso a las 4 ó las 5 de mañana para ir a sacar las ovejas de los corrales del monte —que algunos de ellos— distaban unos 8 kms. del pueblo. El

mayor propietario de ovejas en la década de los 30 era Juan Gutiérrez que contaba con unas 1.000 cabezas de ganado lanar. Hoy día hay 16 explotaciones de ovino con 2.106 ovejas reproductoras. Varios dueños cuidan de sus propias ovejas y ahora en lugar de pastores suelen recibir el nombre de ganaderos de ovejas.

En cuanto al ganado vacuno siempre fue un complemento de la pobra agricultura que se daba por aquí; casi siempre eran explotadas para leche y carne. Excepcionalmente para la tracción animal. En la actualidad hay 10 explotaciones de ganado vacuno con 96 reproductoras. La leche se comercializa y los animales se venden para carne.

El ganado porcino siempre ha sido abundante, pues la crianza de cerdos era habitual en las casas de los labradores que los destinaban a las matanzas caseras y al uso familiar de su carne, grasas, etc. Hoy además de los animales criados y sacrificados en las casas, que suelen continuar existiendo, aunque en menor escala que antes, hay explotaciones de porcino, con un total de 263 plazas; habiendo un propietario que tiene un establo de cerdos, (cochiguera o porqueriza), siendo los restantes pequeños propietarios.

Agricultura: La superficie total del término de Astudillo es de 12.275 hectáreas, de las cuales solamente 430 son de regadío, siendo el canal del Pisuega la principal arteria de riego.

Las tierras de cultivo se dedican a:

Secano: 6.110 hectáreas.

Regadío: 430 hectáreas.

Barbecho: 325 hectáreas.

Viñedo: 29 hectáreas.

Prados y pastizales: 408 hectáreas.

Terreno forestal: 2.944 hectáreas.

Quedando una superficie no agrícola de: 2.029 hectáreas.

Los cultivos dominantes son los cereales siendo la media de los últimos 4 años, la siguiente. cebada, 4.678 hectáreas; trigo, 1.135 hectáreas; y avena, 330 hectáreas. Las leguminosas están en progresivo, aunque lento, avance siendo la media de los tres últimos años de 420 hectáreas de cultivo; de las cuales las leguminosas—grano ocupan 390 hectáreas. La alfalfa en secano ocupa una extensión de 35 hectáreas.

En regadío el cultivo dominante es igualmente el cereal con 180 hectáreas de cebada y 95 de trigo. Sigue en cuanto a superficie cultivada la remolacha azucarera con 115 hectáreas y la alfalfa, 38 hectáreas. Algo de maíz, patatas y hortalizas completan el mosaico de cultivos de la localidad.

La concentración parcelaria, realizada en 1970-71 concentró una superficie de 6.434 hectáreas, que estaban dispersas en 11.618 parcelas a 1.405. Como consecuencia del proceso se reconstruyeron 92.303 metros de caminos y se

acondicionaron 36.072 metros de arroyos, realizándose una nivelación de 76 hectáreas para el riego. La inversión en estas obras alcanzó un total de 20 millones de pesetas; y aunque los efectos del proceso son de difícil evaluación, las cifras reflejadas son elocuentes por sí mismas; reducción del número de parcelas, del número de explotaciones (61 explotaciones con propiedad de 885 dueños), mejora de los regadíos, saneamiento de los terrenos, mayor y mejor grado de mecanización...

El primer tractor del que se tiene noticia fue adquirido el 15 de abril de 1948, se trataba de un "Fordson" de 29 caballos. El mismo año se adquirió un "Ferguson" de 24 caballos. Hubo una época en que para poder adquirir maquinaria agrícola había que solicitarla del Ministerio de Agricultura, tardando tiempo en concederla. Me refieren que con frecuencia había que recurrir a buscarse recomendaciones para lograrlo; y así me dicen que un propietario —Eusebio Solórzano— solicitó un tractor y como tardaba mucho tiempo en concedérselo acudió a un amigo suyo —el conde de Mayalde— gracias al cual consiguió que le concedieran un tractor importado de Checoslovaquia teniendo que pagar, por anticipado, 175.000 pesetas.

El número de tractores adquiridos cada uno de los años que se indican, desde 1948 al 13 de marzo de 1990, se especifica a continuación:

1948: 2; 1949: 1; 1950: 0; 1951: 2; 1952: 2; 1953: 1; 1954: 1; 1955: 3; 1956: 3; 1957: 1; 1958: 3; 1959: 16; 1960: 7; 1961: 0; 1962: 4; 1965: 2; 1966: 7; 1967: 9; 1968: 9; 1970: 10; 1971: 23; 1972: 21; 1973: 15; 1974: 12; 1975: 6; 1976: 11; 1977: 4; 1978: 17; 1979: 24; 1980: 0; 1981: 13; 1982: 13; 1983: 9; 1984: 8; 1985: 9; 1986: 18; 1987: 8; 1988: 2; 1989: 5; 1990 (hasta 13-III): 2.

Dejando de considerar los años 48-49 y 90 vemos que la distribución por décadas de las adquisiciones de tractores en Astudillo ha sido la que se expone a continuación:

1950-59: 19
1960-69: 61
1970-79: 133
1980-89: 88.

Interesa conocer el número de CV o caballos de vapor que tenían los tractores adquiridos, es lo que hago a continuación:

Décadas	Total CV	Media CV por tractor
1950-59	698	36,7
1960-69	2.818	44,5
1970-79	8.797	66,89
1980-89	7.446	84,54

Sólo 3 tractores de los adquiridos en la década de los 50 tenían una potencia superior a los 100 CV de vapor, los demás tenían potencia inferior a los 100 CV. Ninguno llegaba a los 200 CV. En la década de los 60 solamente 2 tractores tenían potencia inferior a 100 CV, los restantes tenían potencia superior a 100. 16 tenían potencia superior a 500 CV, pero ninguno llegó a los 1.000 CV. En la década de los 70 todos los tractores adquiridos tenían potencia superior a 100 CV; 38 tractores tenían potencia entre los 500 CV y los 1.000 CV; y finalmente 85 tenían potencia superior a los 1.000 CV. Por último en la década de los 80 todos los tractores tenían potencia superior a los 100 CV; sólo 2 llegaban a los 500 CV; 56 tenían potencia entre los 500 CV y los 1.000 CV; y finalmente 31 tractores tenían potencia superior a los 1.000 CV.

El párrafo anterior confirma que año tras año la potencia en CV de los tractores adquiridos en Astudillo es mayor. La media anual sube en la misma medida que sube la media de la década. Por tanto, año tras año se van adquiriendo tractores de mayor potencia.

Antes de terminar este capítulo quiero dejar constancia del censo de maquinaria agrícola en el año 1989:

- Motores de riego: 14
- Otros motores agrícolas: 6
- Tractores de ruedas: 96
- Motocultores, motosegadoras y otras: 25
- Subsoladoras: 14
- Arados: 120
- Gradas: 72
- Sembradoras de cereal: 91
- Sembradoras de remolacha: 17
- Abonadoras: 35
- Remolques distribuidores de estiércol: 3
- Pulverizadores y espolvoreadores: 6
- Segadoras de forraje: 14
- Cosechadoras de cereales: 8
- Empacadoras: 16
- Arrancadoras de remolacha: 10
- Cosechadoras de remolacha: 6
- Remolques: 120
- Transportadoras de grano: 51
- Molinos de pienso: 6
- Instalaciones de ordeñador mecánico: 6
- Motosierras: 21

Pienso que aunque se ha avanzado mucho en la tecnología agraria, todavía queda bastante por conseguir. Sería de desear que los agricultores de Astudillo pidieran más subvenciones de todo tipo; y en la actualidad parece que lo que se puede conseguir —si se está dispuesto a hacer alguna inversión— es subvenciones para una mejor tecnología en lo relacionado con el campo; tales como

las adquisiciones de sembradoras de precisión, pulverizadores para herbicidas, preparadores de lechos de siembra, material para tratar el maíz y los abonos, etc. Pienso que habría que dar más subvenciones y divulgar a los agricultores lo que se les puede conceder (si es algo).

Montes: Los montes son los siguientes:

- Monte de Astudillo número A de utilidad pública con 1.307 has.
- Laderas de páramo y Alcubilla número A-2 de utilidad pública con un total de 96,45 Has. todas ellas consorciadas y plantadas de pinos.
- Laderas de Valdesanchín número A-3 de utilidad pública, con un total de 65,36 Has. todas ellas consorciadas y plantadas de pinos.
- Laderas de Astudillo I, con una superficie de 527 Has. consorciadas y plantadas de pinos.
- Laderas de Astudillo II, con una superficie de 168 Has. consorciadas y plantadas de pinos.
- Riberas de Astudillo, con una superficie de 19 Has. consorciadas y plantadas de chopos, propiedad del Ayuntamiento.
- Laderas de Palacios del Alcor, con una superficie de 165 Has. consorciadas y plantadas de pinos.

Salvo el monte de Astudillo, el resto de los montes presentan vegetación de coníferas (pinos halepensis y piñonero).

El monte de Astudillo, de sus 1.307 Has. tiene destinadas a labor y siembra (roturadas) un total de 650 Has.; el resto se encuentra cubierto de encinas (*Quercus ilex*) y robles (*Quercus lusitánica*).

Los aprovechamientos característicos de las laderas plantadas de pinos son los pastos (en la medida en que el ganado deja de causar daños al repoblado) y la caza, que se aprovecha en conjunto con el resto de terrenos particulares que integran el coto de caza, cuyo titular es la Cámara Agraria de Astudillo.

Los aprovechamientos del monte de Astudillo número A de utilidad pública son los siguientes:

- 650 hectáreas de cultivo agrícola, tasadas en 6.000 Has. pesetas la Ha.
- 500 estéreos de leña para hogares, de adjudicación vecinal, por importe de 50.000 pesetas.
- Pastos para 1.307 cabezas de ganado lanar durante 10 meses, por un importe total de 601.000 pesetas.
- Coto de caza mayor y menor por un importe anual de 2.101.000 pesetas.

De estos aprovechamientos el 85% del valor se ingresa en arcas municipales y el 15% en la cuenta de mejoras del monte para reinvertir en beneficio del propio monte, en obras típicas de infraestructura como caminos, tenadas, abrevaderos, etc.

Las laderas de Palacios del Alcor se han repoblado en el año 1986 y 1987.

Las riberas de Astudillo se han repoblado de chopos en el año 1989-90.

Como monte particular en el término municipal de Astudillo se encuentra la

Dehesa de Espinosilla, con una superficie total de 1.720 Has. de las que 1.100 Has. se encuentran roturadas y el resto cubierto de ancinas y robles.

Además se pueden anotar las riberas del río Pisuerga que presentan vegetación de chopos, pertenecientes a propietarios particulares, que colindan con el río; desconocemos la cuantía de estas superficies.

Comercio: Siempre ha habido bastantes comercios en Astudillo; pero los que más abundaban antes eran los comerciantes ambulantes que solían vender telas e iban con un mulo y dos arquillas o baúles a los lados; también solían llevar un carrito con toldo. Algunos les llamaban retoreros, porque vendían retoros. Otros de estos vendedores ambulantes vendían comestibles.

En la plaza de Abilio Calderón (en el actual comercio de Eudocio González) Juan García poseía un comercio de telas, que luego se lo vendió a su dependiente.

Virgilio García —hijo de Juan García— poseía comercio de paquetería; una noche le robaron y cerró abriéndole después. Hoy día este comercio sigue existiendo pero dedicado a ferretería, paquetería, telas, etc.

Actualmente merecen destacarse los siguientes comercios:

—Dos almacenes de elementos de construcción, cerámicas, cementos, ladrillos...

—Dos comercios de tejidos, uno de ellos de venta de telas al peso, de emucha venta, pues vienen gentes —especialmente mujeres— a comprar desde los pueblos inmediatos e incluso desde Palencia.

—Una casa particular donde se venden tejidos de lencería.

—Tres supermercados de productos de ultramarinos y droguería (hace poco hacía 8 de éstos).

—Dos tiendas de electrodomésticos y vídeo-club.

—Una droguería, antes había dos, la de Juli y la de Mari; ahora no existe ninguna de estas dos.

—Un fotógrafo, hace unos años estuvo un fotógrafo un tal Melchor que lo dejó, cogiendo la tienda y fotografía una chica llamada Virgi que lo ha dejado recientemente.

—Hasta hace unos 10 años había 19 carnicerías; en la actualidad hay 3. Resulta curioso saber que —hasta hace poco— a una de las antiguas familias de carniceros, se la conocía con el sobrenombre de “cortadores”.

—Ha llegado a haber hasta cuatro pescaderías, pero en los últimos años han desaparecido dos quedando, por tanto otras dos. Hay uno que compagina su labor de panadero con la venta de pescado, yendo a vender por los pueblos de forma ambulante.

—Hace unos 20-25 años había una gasolinera, en la carretera de Carrión-Lerma, perteneciente a D. Rodrigo Nebreda. En la actualidad existe otra gasolinera en la misma carretera Carrión-Lerma que la antigua.

—Por los años 30 y hasta la década de los 50 había varios zapateros que se dedicaban a la venta del calzado, a la reparación del mismo y a la confección de botas y otro tipo de calzados para el campo. He podido recabar los nombres de algunos de esos zapateros antiguos: helos aquí. Clemente Soto, Faustino Ercilla, Bartolomé Ercilla, Francisco Sierra; Mariano Ruiz; el Sr. Hermoso, etc. En la actualidad no hay más que un zapatero: el sr. Melquíades

—Siempre ha habido varias tiendas de comestibles; por los años 30 y 40 estaban el señor Emiliano Revilla y la señora Agapita Rodríguez que dejó el comercio a su hija Primitiva Celada. También eran muy conocidos los comercios de la señora Paula, de la señora Donata que vendía artículos de “primera necesidad”, la tienda de “El Navarro” que también vendía vinos. A partir de los años 50 estas tiendas han ido desapareciendo poco a poco y en la actualidad sólo queda una conocida para mí, la tienda de Juan Castaño situada en la plaza.

Industria: Bien conocidos eran en tiempos antiguos los paños de Astudillo, por su gran calidad (las “capas que se tenían solas de pie”, sin caerse”). El último empresario de paños del que tengo noticias fue D. Medardo Rodríguez que tenía su industria fabril a orillas del río Pisuerga y también tenía telares en su casa; este fabricante hacía mantas para las mulas y capas para los pastores, todo ello “de un paño extraordinariamente bueno” me dicen mis interlocutores. Entre los años 40-45 fueron dejandó de funcionar todas estas fábricas.

—La fábrica de hilados hace años que dejó de funcionar por baja venta.

—La fábrica de tejas tenía mucho renombre por el contorno, pues las tejas que hacía tenían gran duración debido a la calidad del material que utilizaban y a que se hacían “con todo cariño” artesanalmente.

—Hasta final de los años 50 a comienzos de los 60 existió una fábrica de harina que era propiedad de D. Medardo Rodríguez y luego pasó a su sobrina Paca Paisán hasta que desapareció. Estos señores, junto a la fábrica de harinas, tenían un molino para molturar pienso para el ganado. El mismo salto de agua era utilizado para la fábrica de paños, la de harinas, el molino y para una fábrica de luz que abastecía de luz eléctrica a cinco pueblos y fue la última que desapareció hacia los años 60-65. Digamos, a propósito de la fábrica de luz que a primeros de siglo se trajo la luz al pueblo procedente de un pequeño salto en la prensa llamada “la Castilla” de la que todavía se conserva el edificio; al hacer el canal de Alfonso XIII, se trasladó la presa a la fábrica llamada “La Aurora” en el río Pisuerga, en la raya de Villodre; como esta fábrica era propiedad de D. Medardo Rodríguez, la juntó con el molino y el telar y más tarde con la de harinas. Con esta fábrica no sólo era Astudillo el que recibía luz eléctrica, sino también otros cuatro pueblos más, a saber: Villodre, Melgar de Yuso, Itero de la Vega y Villalaco. Daban la corriente al atardecer y la quitaban por las mañanas, algo temprano; es decir, había luz sólo por las noches, y así se estuvo hasta los años 60 que se encargó de todo Iberduero y empezó a suministrar corriente eléctrica las 24 horas del día, dando corriente con más fuerza, con lo

que se beneficiaban todas las pequeñas industrias que necesitaban motores eléctricos.

—Hacia los años 40 empezó a funcionar una destilería de orujo, que duró unos 25-30 años, pues desapareció en la década de los 70.

—Hace unas décadas tenía importancia la fabricación de trillos; eran empresas familiares algunas de las cuales tenían camiones para llevar los trillos de un pueblo a otro, pues eran muy apreciados los trillos de este pueblo. Se fabricaban unos 1.500 a 2.000 trillos al año y también se reparaban. La vida de los trillos, con la mecanización de la agricultura ya ha quedado para los estudiosos de historia. Los últimos trilleros fueron Atilano Zamora, Teófilo Retuerto, Valentín Plaza y los hermanos Estanislao y Jacinto Plaza.

—Las yeserías o fábricas de yeso que también tenían merecida fama por ser de inmejorable calidad por su blancura, su calidad, han funcionado hasta hace unos pocos años.

—La industria familiar de “quesos Julita” abastece al mercado provincial, los “quesos Manso” que elaboran un queso no fundido y tienen una capacidad para la transformación de 1.000 litros de leche en jornada de ocho horas.

—La fábrica llamada “Duque Vizcaino Mdel Rosario” de selección de semillas con capacidad para seleccionar 28 toneladas en jornada de 8 horas.

—“Infecsa” que tiene tres secciones:

A) Fabricación de harinas, con una capacidad de rendimiento de 10.8 toneladas en jornada de ocho horas.

B) Fábrica de gluten de trigo, con una capacidad de 1.5 toneladas en jornada de ocho horas.

C) Fábrica de fécula de patata con capacidad de transformación de 19 toneladas por jornada.

—En este momento hay que citar también el matadero municipal con capacidad de faenado de ocho toneladas de carne.

—En 1980 se instaló una fábrica de galletas, que está dando muy buen resultado, trabajan en ella fundamentalmente mujeres en jornada partida. Está situada en el término Azucena, que le da su nombre.

—Las panaderías que hoy conocemos son recientes pues antes, resultaba más barato hacer el pan en las casas; hoy existen tres panaderías, dos de ellas con horno eléctrico y una con horno de leña. Todos fabrican también pastas y dulces.

—Hay también una cooperativa textil llamada “Cotexas” formada por 16 chicas; lleva funcionando un año y medio aproximadamente; allí se dedican a coser patrones que las envían desde varias empresas, saliendo el producto listo para la venta, aunque esta cooperativa no puede venderlo directamente y tiene que limitarse a vender la mercancía —ya preparada— a quien la envía la materia prima.

Pienso que puede quedar alguna otra industria sin citar, si es así se debe a que no he podido recoger más datos de los que figuran aquí.

Antes de terminar este capítulo quiero dejar señalado que aunque Astudillo no sobresale por sus industrias, sin embargo sí contribuye al proceso industrial de la provincia, especialmente en la transformación de productos, con algunas empresas, como las que han quedado reseñadas.

Presupuestos: En este capítulo voy a exponer tres secciones:

- 1.— Exposición de algunos datos de años anteriores que considero de interés o al menos— de curiosidad.
- 2.— Resúmenes de algunos presupuestos anteriores.
- 3.— Exposición detallada del presupuesto de 1989, último que le leído.

1.— Algunos datos de interés o curiosos

En el año 1900 —primero de este siglo— aparecen una serie de declaraciones juradas de las distintas personas que tienen posesiones en la villa, redactadas del siguiente tenor: “Relación que yo... vecino de esta Villa, presente, bajo la responsabilidad que, por ocultación, impone el código penal y el reglamento de 19 de septiembre de 1876, reformado el 10 de diciembre de 1877, de las fincas rústicas que poseo en este término municipal, y que son mías por...”; aquí una serie de motivos de propiedad tales como: “las he adquirido a la muerte de mi señor padre”; he adquirido por compra”; “he adquirido por herencia de mi señora madre”; “la he adquirido por permuta con...”; “por defunción de mi marido”; “por capitulaciones matrimoniales nos donaron a mi mujer... y a mí nuestros respectivos padres”. La relación consta de los siguientes apartados: 1) Clase de la finca; 2) Nombre de la finca; 3) Situación o pago; 4) Clase de cultivo; 5) Superficie; 6) precio; 7) Linderos; siempre se hace referencia, con nombre y dos apellidos de la persona que causó la adquisición de la finca (además de figurar en el encabezamiento del escrito). En la parte inferior de la relación se hace constar que han sido satisfechos los derechos reales.

En el mismo año de 1900 se hace relación de los líquidos imponibles que tienen los 1.206 contribuyentes; oscila desde 75 céntimos que tiene uno; 140 con menos de 3 pesetas; 1 contribuyente con un líquido imponible entre 1.000 y 2.000 pesetas; 1 entre 2.000 a 5.000 pesetas; y ninguno por encima de esta última cantidad.

En el año 1925 se hace una relación de las personas que han experimentado modificaciones en la riqueza de su líquido imponible; empiezan por los hacendados del término municipal y termina con los forasteros, siendo en total 165, incluidas las altas y bajas. Para cada modificación se hace un escrito firmado por cada uno de los interesados; certificando el Secretario del Ayuntamiento, D. Paulino Torres Revuelta, que se ha expuesto al público en la secretaría durante 15 días, sin que en ese tiempo se haya promovido rectificación alguna contra el mismo acuerdo de los cambios. Todos llevan el V^o B^o del alcalde.

En 1962 empiezan a aparecer escritos de la Presidencia del Gobierno, Instituto Geográfico y Catastral, sección 4^a, catastro topográfico parcelario,

provincia de Palencia, partido de Astudillo. La relación que se hace por orden alfabético de los propietarios empieza por Aguado Aguado, Anselmo; y termina por Vinegra Plaza, Emilio. Se hace alusión al polígono y parcela en que se encuentra la finca que ha sido motivo de cambio de propiedad, haciendo constar el motivo del cambio. En algunos escritos además del polígono y parcela consta el pago.

He encontrado un escrito de “relación de fincas rústicas” que por cambio de dominio, han sido presentadas ante la Junta de Astudillo hasta el año 1968, y en ellas los líquidos imponibles son curiosos: 29 tienen líquido imponible inferior a 10 pesetas, 161 no llega a 100 pesetas, 63 están comprendidas entre un líquido imponible de 100 a 200 pesetas, 22 entre 200 y 300, 13 de 300 a 400, 2 de 400 a 500, 1 de 500 a 600, 2 de 600 a 700, 2 de 700 a 800, 1 de 800 a 900 y a partir de esa cantidad (entre 800 a 900) no hay ninguno.

En 1965 hay un escrito de la Comisión Central de Cuentas, notificando que ha examinado las correspondientes a Astudillo desde 1945 y las aprueba.

El 31 de diciembre de 1979 se hace un arqueo en el que se dice: “construídos en la depositaria de esta Corporación, los que firman... se procedió al arqueo de fondos existentes en estas fechas, y comprobando previamente los libros de contabilidad, de la intervención, con los de la Depositaria aparecieron conformes dando el siguiente resultado... hace unas referencias a: existencias desde el arqueo anterior, ingresos desde dicho arqueo, sumas, pagos de dicho arqueo, existencias que quedan. Firman el alcalde, el interventor de fondos y el depositario.

Resúmenes de presupuestos de años anteriores. Como vamos a ver a continuación, los presupuestos de gastos y de ingresos del Ayuntamiento han ido subiendo año tras año; veamos lo siguiente: en 1965 los ingresos y los gastos estaban nivelados y sumaban ambos 629.624 pesetas con 72 céntimos; la misma nivelación se aprecia en los presupuestos de 1969 (1.405.359 de ingresos y de gastos), 1975 (3.605.000 de ingresos y gastos), etc. En el año 1970 aparece junto al presupuesto ordinario, otro extraordinario con unas cantidades de ingresos y de gastos nivelados de 1.068.500 pesetas; lo mismo ocurre en algunos años más, como el de 1975 que junto al ordinario aparece otro presupuesto extraordinario de ingresos y gastos nivelados con un total de 1.575.000 pesetas.

Con estos presupuestos extraordinarios se trataba de resolver las necesidades que no figuraban en el presupuesto ordinario, siendo necesarias con frecuencia —además de estos presupuestos extraordinarios— la petición de subvenciones a organismos superiores, especialmente a la Diputación; y últimamente también a la Junta de Castilla y León.

Para terminar, a continuación traslado los datos del presupuesto de 1989, último de los que he podido leer; están nivelados los gastos y los ingresos en la cantidad de 66.080.475 pesetas, ambos están explicados en 9 capítulos, siendo

los de gastos los siguientes: 1) remuneraciones de personal: 17.613.000. 2) compra de bienes corrientes y de servicio, 2.033.000 pts. 3) intereses, 3.087.676 pts. 4) transferencias corrientes, 3.284.563 ptas. (En los capítulos 5 y 6 no figura nada, es decir, están en blanco). 7) transferencias de capital, 16.700.000 pts. Capítulo 8 también en blanco. Y capítulo 9. variación de pasivos financieros, 5.362.236 ptas. La explicación de los capítulos de ingresos es la siguiente: 1) Impuestos directos, 7.390.000 pts. 2) impuestos indirectos, 1.344.000 ptas; 3) tasas y otros ingresos, 15.575.375 pts; 4) transferencias corrientes, 11.690.616 ptas. 5) ingresos patrimoniales, 8.806.284 ptas. 6) enajenación de inversiones reales, 300.000 pts. 7) transferencias de capital, 15.974.200 ptas. El capítulo 8 está en blanco. Y finalmente el capítulo 9, variación de pasivos financieros tienen un presupuesto de ingresos de 3.000.000 ptas.

Entre los gastos figuran: en el capítulo primero (remuneraciones de personal) lo siguiente: sueldos, complementos de funcionarios, gasto de representación, gratificaciones, jornales, horas extras, retribución de personal contratado, primas, cuotas patronales de S. S. y cuotas de la Mumpal. En el capítulo 2: compra de bienes corrientes y de servicio figuran: gastos de oficina, conservaciones y reparaciones diversas, calefacciones en diversos sitios, dietas, locomoción y traslados de autoridades y de funcionarios, materiales técnicos y especiales (para desinfectar la depuradora, lámparas de alumbrado público...) combustibles y materiales auxiliares, suministros de agua, gas y electricidad, contratos diversos, gastos por actividades culturales, mobiliario, equipo de oficina inventariable, etc. En el capítulo 3 (intereses) figuran varias partidas relacionadas con el Banco de Crédito Local. En el capítulo 4 (transferencias corrientes) figuran las transferencias que se han hecho a entes territoriales, a servicios mancomunados o agrupados, aportación al mantenimiento de escuelas comarcales, aportaciones a los inscritos en el padrón municipal de habitantes, etc.; en el capítulo 7 (transferencias de capital) figuran las que se han hecho para el plan provincial de obras y servicios: alumbrado, pavimentaciones, reparación de la depuradora, ampliación del saneamiento, etc. Y finalmente en el capítulo 9 (pasivos financieros) están distintas amortizaciones, tales como las correspondientes a la Mumpal, Banco de Crédito Local, etc.

En la explicación de los ingresos figuran las siguientes partidas: capítulo 1, licencias fiscales y costas de contribución. En el capítulo 2 todos los impuestos sueltos y sobre circulación de vehículos. En el capítulo 3 lo correspondiente a tasas, licencias, cobranza de servicio (piscina, matadero, etc.) tenencia de perros, contribuciones especiales (alumbrado, depuradora, pavimentación...), importe de anuncios y multas, etc. existiendo un capítulo de imprevistos de 1.900.460 ptas. En el capítulo 4 sólo figura la participación en el fondo nacional de cooperación con un importe de 11.690.616 ptas. En el capítulo 5 diversos intereses por valores y cuentas bancarias, productos de arrendamiento de fincas —urbanas y rústicas— aprovechamientos especiales, cotos, pastos, venta de chopos. En el capítulo 6 sólo hay una partida de 300.000 pesetas por la

enajenación de parcelas sobrantes en la vía pública. En el capítulo 7 figuran diversas subvenciones de entes territoriales y Diputación. Y finalmente, en el capítulo 9 figura una partida de 3.000.000 de pesetas de préstamos a corto plazo de empresas financieras.

7.— RESUMEN

Se hace un estudio socio-cultural de la Noble Villa de Astudillo comprendiendo los siguientes apartados: síntesis geográfica, resumen histórico, población, urbanismo, transporte y comunicaciones, cultura, bienestar, pósito, esparcimiento, culto, subvenciones recientes para obras culturales; riqueza agraria, comercio, industria, terminado con la presentación de los presupuestos municipales, dedicando mayor extensión al del año 1989.

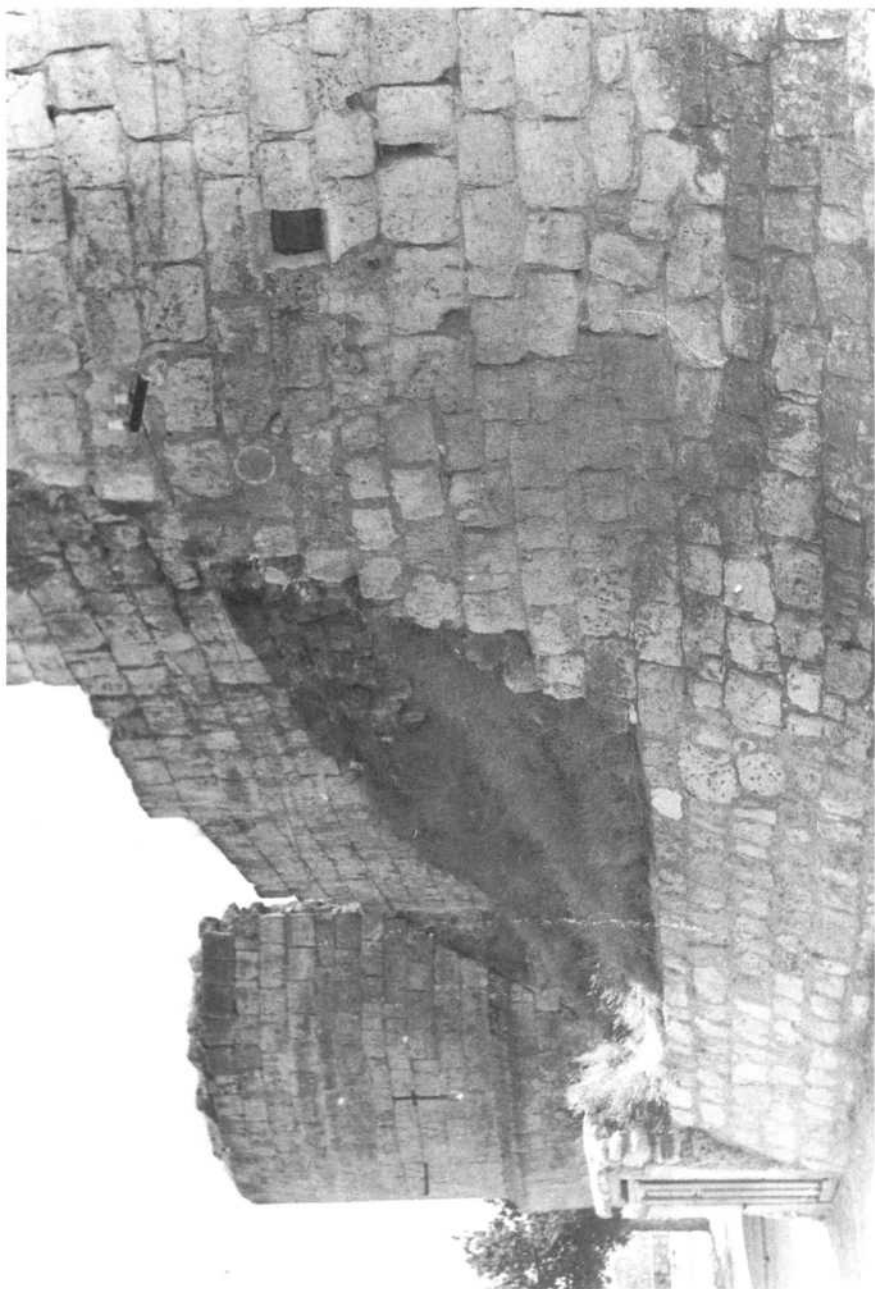
Astudillo está plagado de historia, siendo las más interesantes y curiosas, las relacionadas con los amores de D. Pedro I y doña María de Padilla. Como todos los pueblos de Castilla y León, Astudillo sufrió una disminución considerable en su densidad de población por la emigración de una buena parte de sus habitantes especialmente de gente joven, lo que también ha contribuido a la disminución de su población. Ultimamente parece que se ha frenado algo estacorrente migratoria, pero año tras año se sigue viendo una disminución en sus habitantes. Se habla de las profesiones antiguas y actuales, relatando una serie de oficios que había antes y que han desaparecido debido a que ya no son necesarios por haber cambiado la forma de vida, por ejemplo ya no existe ningún oficio relacionado con el sistema de trabajo seguido hasta hace unos años en la agricultura. Se estudia la situación urbanística en varios aspectos. Se continúa con la cultura, bienestar social, esparcimientos, y distintos aspectos relacionados con el culto (iglesias, conventos...). El último apartado se dedica a estudiar diversos aspectos que traducen la riqueza de una comunidad, tales como todo lo relacionado con la agricultura, ganadería y montes; con el comercio, con la industria y con los presupuestos municipales. Se refieren las hectáreas de terreno cultivable, la cabaña ganadera, la situación de los montes; el censo de la maquinaria agrícola en el año 1989. En el comercio y la industria se hace una referencia a lo existente en la actualidad. Con un estudio de los presupuestos en algunos años, se termina el estudio haciendo una exposición más amplia —aunque también resumida— del presupuesto municipal del año 1989. Se hace referencia en diversos capítulos del trabajo, de las colaboraciones y ayudas que se han recibido, tanto de los organismos oficiales como de personas particulares pertenecientes a todas las clases sociales de Astudillo.

H.— BIBLIOGRAFIA CONSULTADA

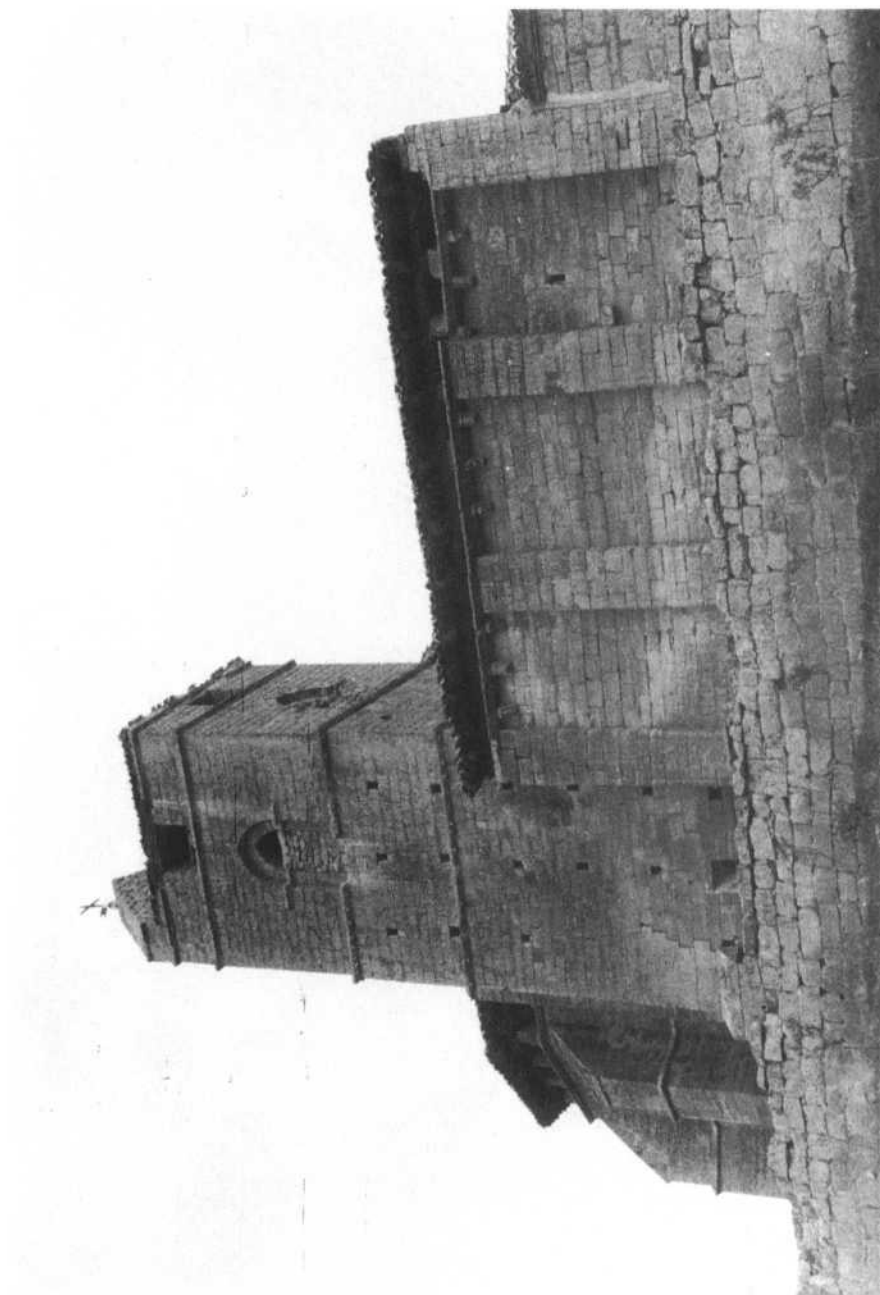
1. Alcalde Crespo. *Arquitectura hipogea en la villa de Astudillo. Pasadizos medievales*. Ed. Tednigraf. Venta de Baños. (Palencia). 1978.
2. *Apuntes palentinos nº 8: Villas palentinas: Astudillo*. Caja de Ahorros y Monte de Piedad de Palencia. 1983.
3. *Encuesta sobre infraestructura y equipamiento local*. Publicaciones del Ministerio de Administración Territorial. Dirección General de Cooperación Local. 1985.
4. Instituto Nacional de Estadística. Censo de la Corona de Castilla, 1591. Reedit. en 1984.
5. Ministerio de Cultura. Dirección General del Patrimonio Artístico, Archivo y Museos, etc. Prov. P.; Municipio 023; varios elementos; año 1979, mes 11.
6. Martín González, A.; San Millán, C.; *Astudillo, aproximación a la historia salesiana de un pueblo castellano*.
7. Madoz. *Diccionario geográfico-estadístico-histórico de Castilla y León*; Palencia 1845-1850. reed. en Valladolid, en 1984 por la Junta de Castilla y León y la Caja de Ahorros y M. de P. de Palencia.
8. Miñano y Bedoya. S. *Diccionario geográfico-estadístico de España y Portugal*. t. I, Madrid, 1826. Reed. por la Excma. Diputación Provincial de Palencia, 1979.
9. *Novísima recopilación de las leyes de España*, t. III, libros VI y VII; y t. IV, libros VIII y XIX. Año 1805.
10. Orejón Calvo, A. *Historia de Astudillo y el convento de Santa Clara*. Imprenta Provincial de la Diputación de Palencia, 1983.
11. Padrón municipal de habitantes, cifras oficiales. Publicación del I.N.E. varios años.
12. Planes provinciales de obras y servicios. Diputación de Palencia, varios años: desde 1959 a 1990.
13. Rodríguez Torres; López Encinar; Castrodeza Sanz; Almaraz Gómez; Estadísticas vitales de Castilla y León. I. Natalidad, nupcialidad y fecundidad. An. de la Acad. de Med. y Cir. de Valladolid, vol. XXIV. 2º trimestre, abril 1986.
14. San Martín Payo, Jesús. *Inventario general de los documentos históricos municipales y parroquiales del partido de Astudillo*. Trabajo premiado en el concurso establecido por la Diputación Provincial. Publicaciones de la I.T.T.M., nº 16 (extraordinario) p. 39, 1956.
15. Burgos de Pablo. *El pósito de Astudillo*. El Diario Palentino, septiembre de 1989.
16. Una serie de legajos del archivo del Ayuntamiento de Astudillo.



Astudillo. Casa solariega de los Piña.



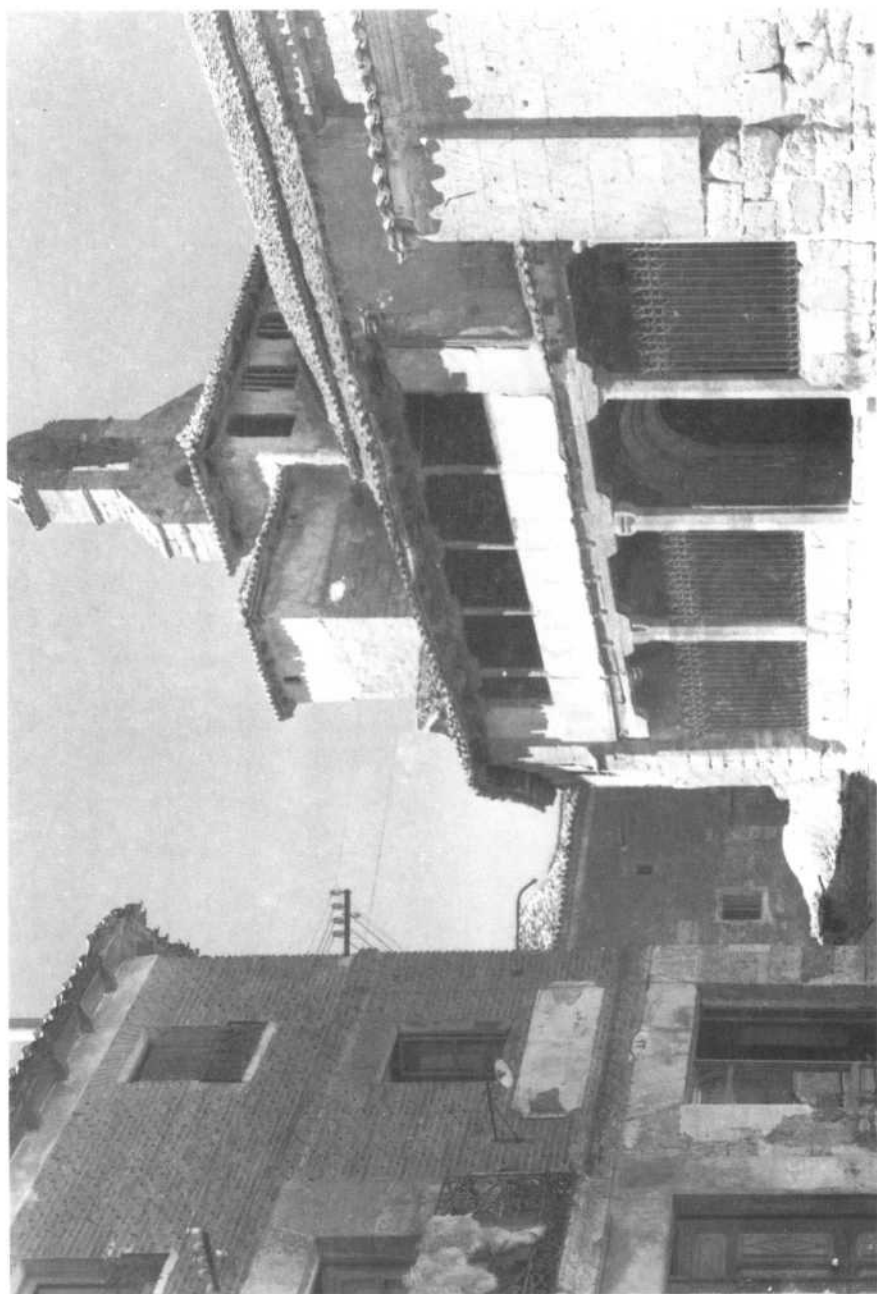
Astudillo. Murallas medievales.



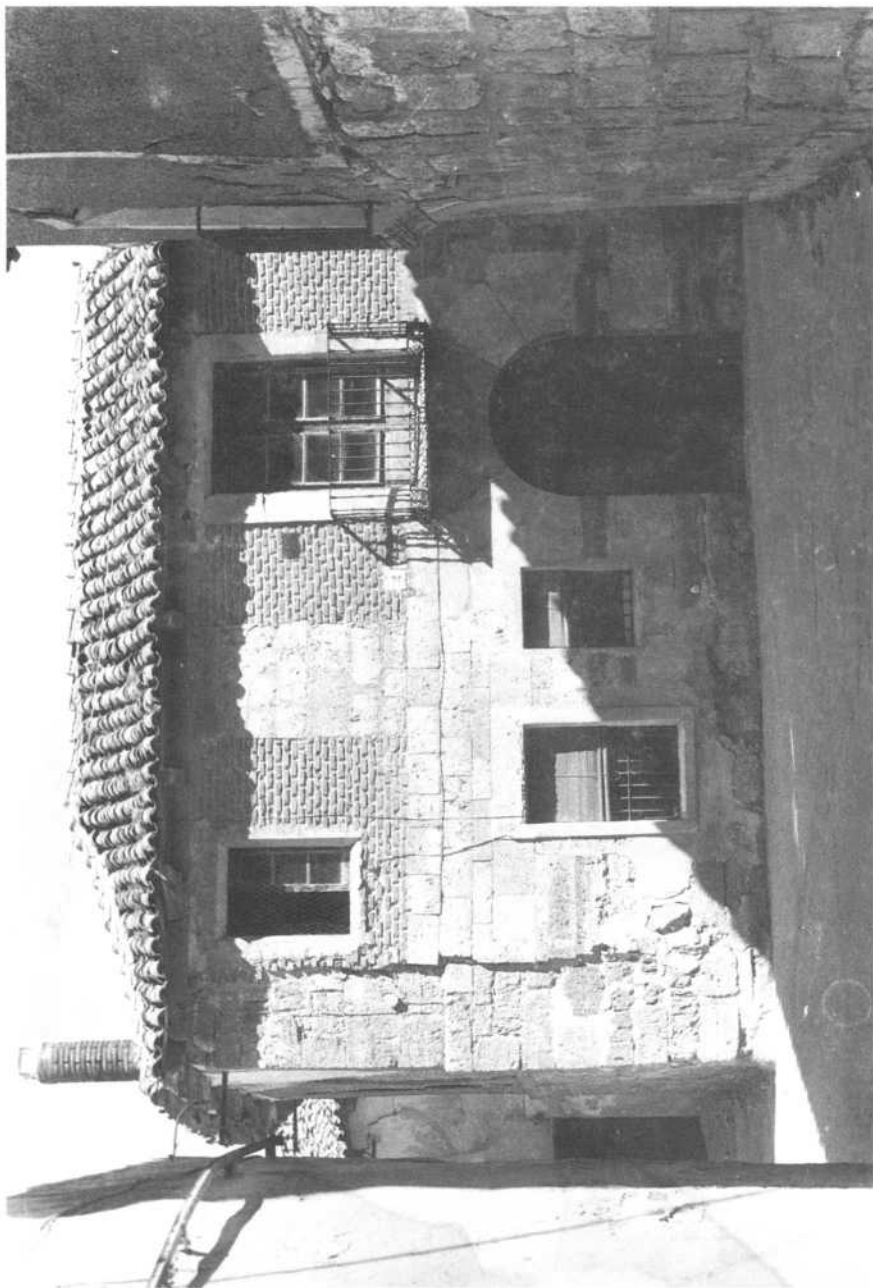
Astudillo. Torre Marte.



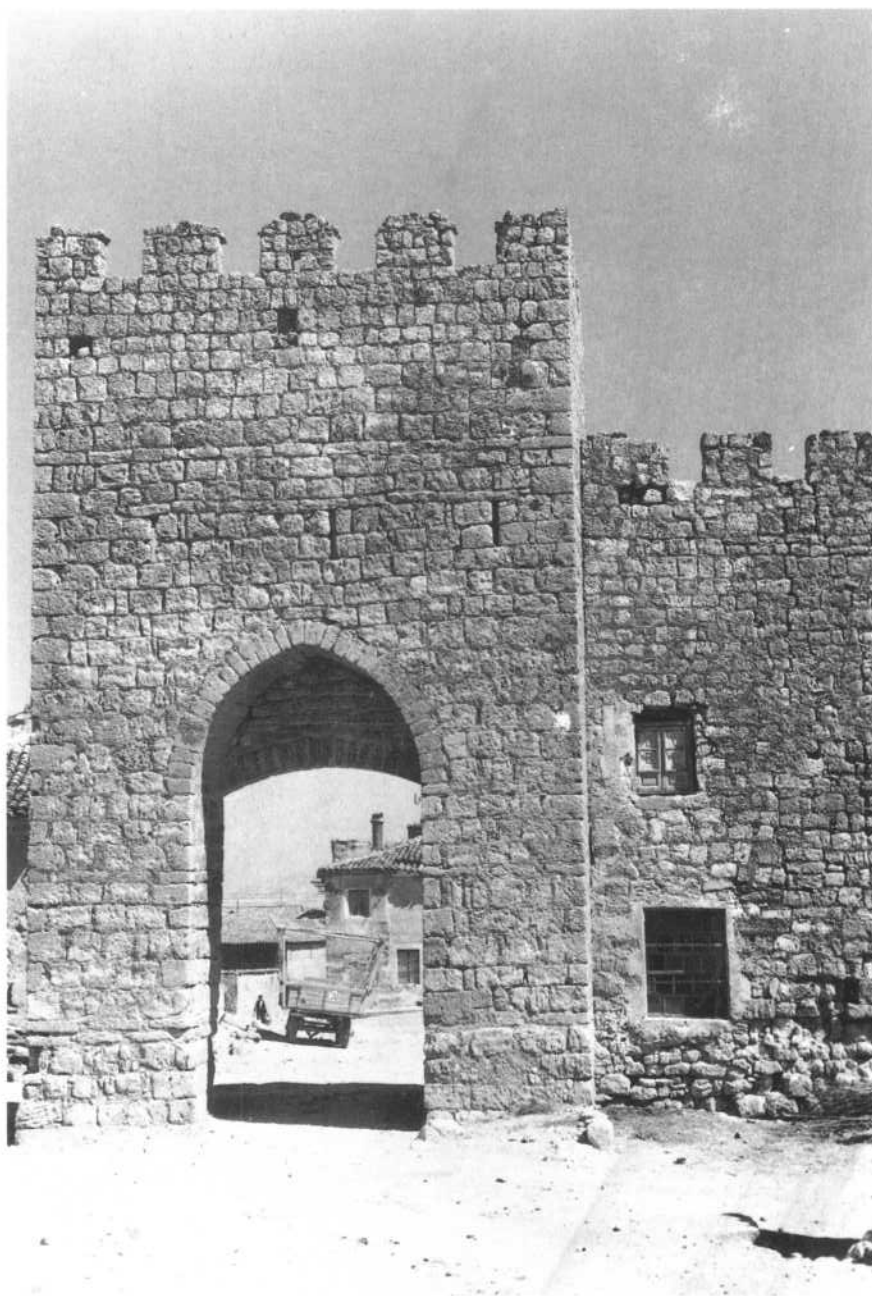
Astudillo. Soportales de la Plaza Mayor.



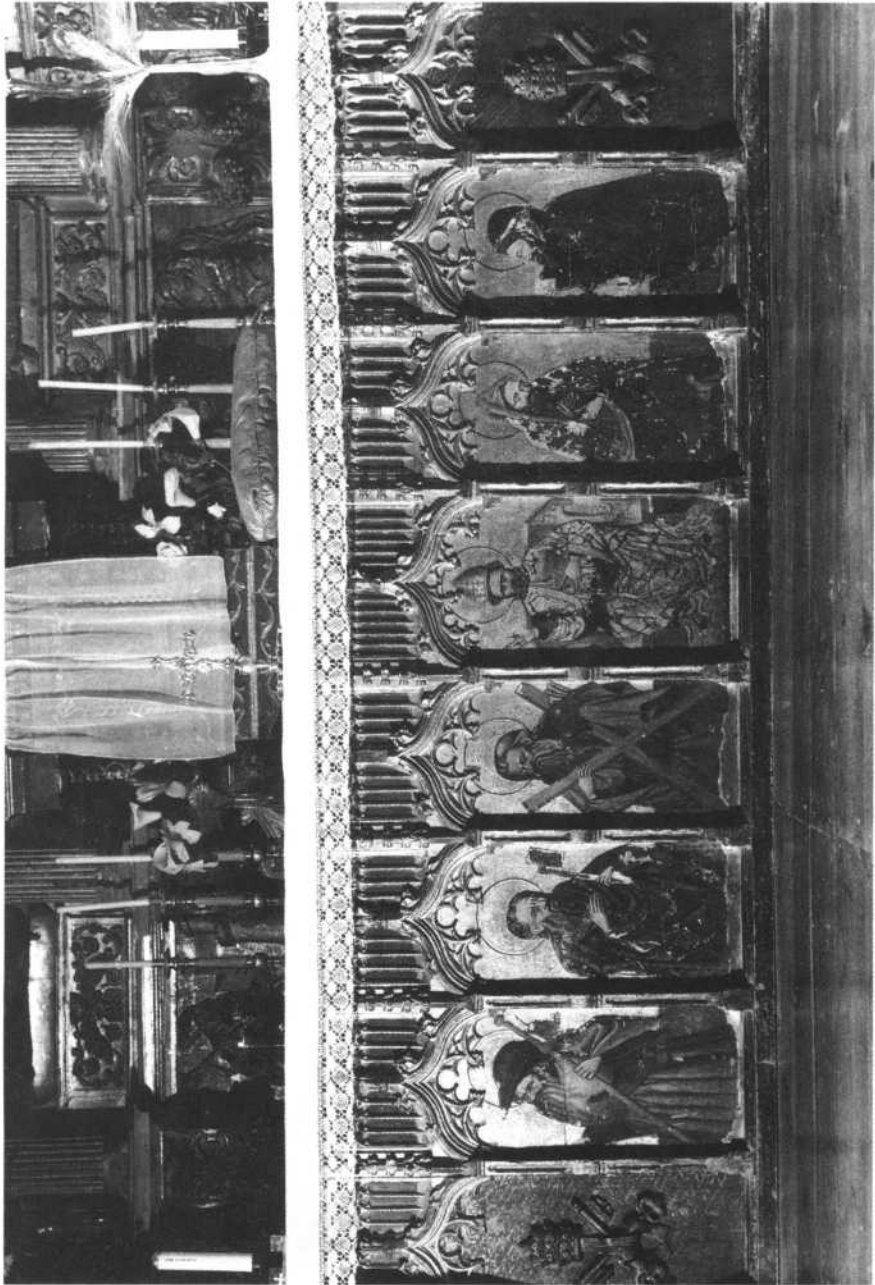
Astudillo. Iglesia de San Pedro. (Exterior, lado sur).



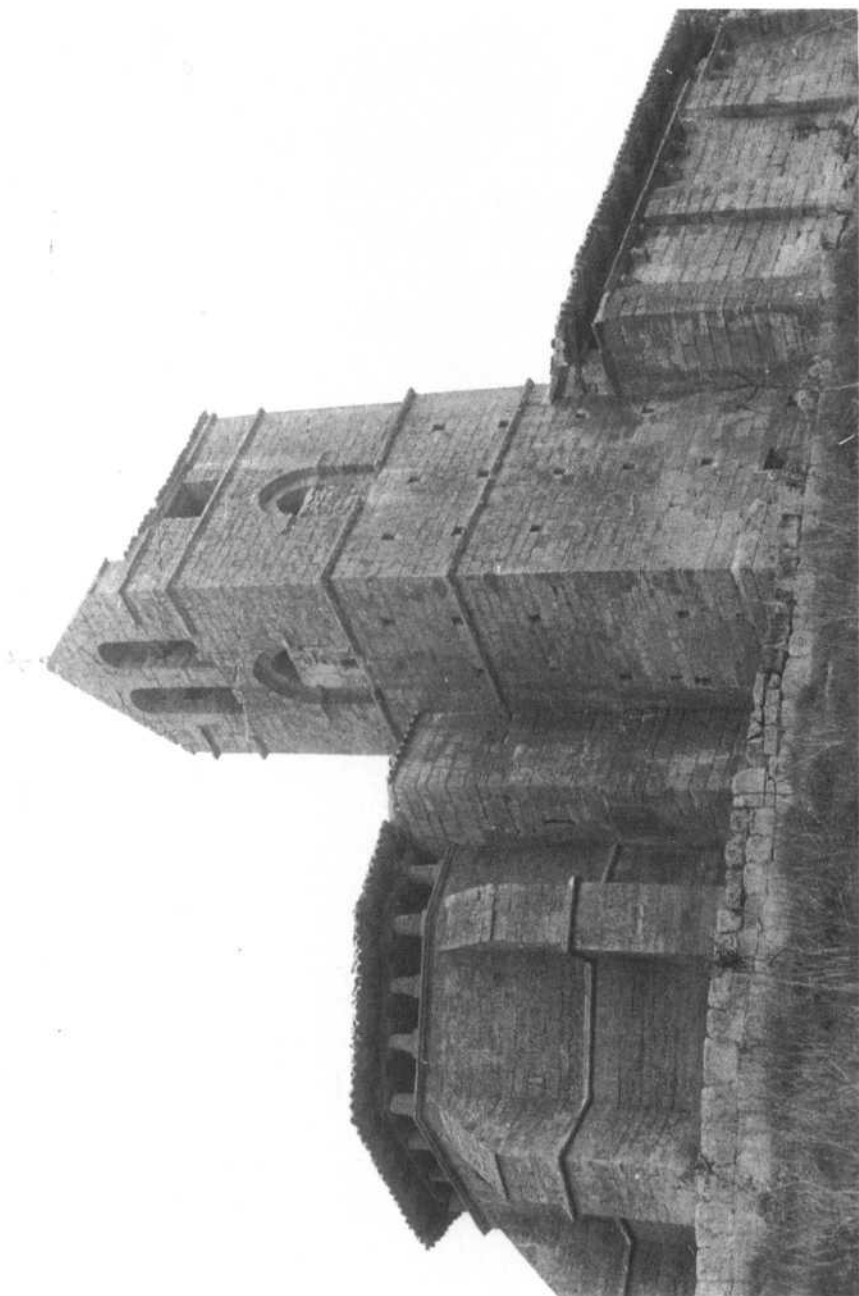
Astudillo. Casa de los Nieto.



Astudillo. Murallas. Puerta de San Martín.



Astudillo. Iglesia de San Pedro. Frontal de altar.



Astudillo. Torre Marte.