

VALORACIÓN POR PROFESORES E IGUALES EN FUNCIÓN DE LAS VARIABLES CAPACIDAD Y GÉNERO.

JUAN ANTONIO ELICES SIMÓN

MARCELA PALAZUELO MARTÍNEZ

Equipo de Atención a Alumnos con Superdotación Intelectual

Junta de Castilla y León

MAXIMIANO DEL CAÑO SÁNCHEZ

Universidad de Valladolid

RESUMEN: En el presente trabajo se estudian tres aspectos: (1) Las diferencias por género según la valoración realizada por los profesores/as y por los compañeros/as, (2) La interacción entre género y capacidad para comprender mejor las consecuencias de la culturización diferenciada, (3) La relación entre género y grado de satisfacción personal. En cuanto al primer punto nos preguntamos si las niñas obtienen mejores valoraciones de profesores/as y compañeros/as en relación tanto a las capacidades cognitivas como a aspectos comportamentales y de relación social. En el segundo punto nos planteamos profundizar en las diferencias entre chicas y chicos en cuanto a los campos a los que dedican su mayor potencial intelectual. En el tercer punto estudiaremos si existen diferencias en satisfacción personal entre ambos géneros. El estudio se realiza con 681 alumnos/as de 3º y de 5º de Primaria.

Palabras Clave: profesor, género, grado de satisfacción personal, capacidad intelectual

ABSTRACT: In the present work three aspects are studied: (1) The genre differences according to the valuation realized by the teachers. (2) The interaction between genre and the capacity to understand better the consequences of the differentiated culturisation. (3) The relationship between genre and degree of personal satisfaction. For the first point we asked ourselves if girls obtain better valorisations from their teachers and classmates in relation to cognitive capacities and aspects of behaviour social relations. In the second point we consider to deepen in the differences between boys and girls for the fields to which they dedicate their major intellectual potential. In the third point we will study if differences exist in personal satisfaction between both genres. This study is done with 681 students form 3^a and 5^a of Elementary School.

Key Words: teacher, genre, degree of personal satisfaction, intellectual capacity.

Correspondencia: Juan Antonio Elices

Equipo de Atención a Alumnos con Superdotación Intelectual Junta de Castilla y León.
C/ Sagunto Provisional no.10 47013, Valladolid
Juan.Antonio.Elices@ono.com

J.C. Elices, M. Palazuelo & M. del Caño

1. INTRODUCCIÓN

Una de las características más destacables del ser humano es su capacidad para desarrollarse de un modo diferente de acuerdo con su cultura. Este proceso se inicia desde los primeros momentos de existencia. Nuestro cerebro madura adaptándose con una gran plasticidad al contexto cultural.

Dentro de ese proceso, prácticamente en todas las culturas, el género es una de las circunstancias que marcan decisivamente la diferenciación en el desarrollo personal. Aquí no se van a realizar juicios de valor sobre la adecuación o no de los modelos de nuestra cultura. Nuestra intención es analizar en un contexto determinado, el escolar, y en una etapa evolutiva concreta, la propia de la Educación Primaria, cuál es el modelo que articula y orienta las capacidades y recursos de estos niños y niñas, sus diferencias. Ello lo haremos revisando lo que sucede cuando seleccionamos muestras con capacidad progresivamente mayor.

Así mismo, hemos aprovechado el análisis de los datos para contrastar la hipótesis que subyace en el tópico de la identificación del alumno con capacidad alta con un ser raro y asocial. En Elices, Palazuelo y Del Caño (en prensa) se ha encontrado que este tópico es actualmente real en una parte importante del profesorado. Ahora pondremos a prueba esa idea preestablecida para ver si la realidad la confirma o lleva a su rechazo.

Por fin, aunque sin entrar en valoraciones éticas, hemos buscado comprobar si la diferencia encontrada entre niñas y niños desemboca también en niveles diferentes de satisfacción personal.

2. MÉTODO

2.1. Objetivos e hipótesis

El presente estudio busca comprobar si existe una relación y dependencia entre las variables género y capacidad con respecto a una serie de variables sociales y de capacidades para el rendimiento escolar de acuerdo con la valoración realizada por el profesor/a y/o por los iguales.

Valoración por profesores e iguales en función de las variables capacidad y género.

El rendimiento escolar en la etapa de Primaria está siendo superior en las chicas que en los chicos. Ello nos ha llevado a pronosticar una mejor valoración de las alumnas por parte del profesorado en los campos más relacionados con el éxito escolar, como son la capacidad de aprendizaje, de coordinación motriz y de creatividad. Así mismo, en la etapa de Primaria, las niñas tienden a ser menos inquietas y más centradas en la tarea. Los niños, en cambio, se muestran más movidos, más participativos en los juegos y deportes de equipo. Por otra parte, creemos que para las niñas el manejo de las relaciones con los iguales tiene una gran importancia y que, según se incrementa su capacidad, articulará con mayor eficacia sus recursos básicos para mejorar en el campo de la amistad.

A partir de esas premisas hemos elaborado una serie de hipótesis que intentaremos contrastar en este trabajo. Para facilitar su comprensión se comienza por los efectos principales, género en primer lugar y capacidad después. En un tercer momento se exponen las hipótesis relacionadas con la interacción entre ambas variables.

Con respecto al género planteamos las siguientes hipótesis:

- a) Las chicas obtendrán valoraciones por parte de los profesores/as en las variables de aprendizaje, motricidad y creatividad significativamente mejores que los chicos.
- b) Las niñas superan a los niños en ajuste a las normas y en sociabilidad cuando la valoración es realizada por el profesor.
- c) Las niñas superan también a los chicos en las variables 'comportamientos de ayuda' y 'organización de actividades', valoradas por los iguales.
- d) Los chicos, en cambio, logran puntuaciones significativamente mejores en las variables: 'amistad', 'participación en juegos' y 'alegría-satisfacción personal'.

En cuanto a la capacidad se parte de las afirmaciones siguientes:

- e) Los alumnos/as recibirán valoraciones en las variables de aprendizaje, motricidad y creatividad progresivamente superiores según el nivel de capacidad. De este modo los altos/as superarán a los no-altos/as, y los muy-altos/as a los altos/as.

J.C. Elices, M. Palazuelo & M. del Caño

- f) No existen diferencias significativas entre los alumnos/as de capacidad 'no-alta', 'alta' o 'muy-alta' en las variables de 'amistad' y 'participación en juegos'.

En el tercer apartado se hace referencia al núcleo principal de nuestro estudio, la interacción entre las dos variables arriba indicadas. El rol tradicional femenino lleva a las chicas a articular sus capacidades para manejar con mayor eficacia las relaciones con los iguales. En la cuarta hipótesis se pronosticaba que los chicos superarían a las chicas en estas variables. Al incrementarse la capacidad disminuye esa diferencia hasta tomar un sentido contrario. Partiendo de esta observación se establecen las siguientes hipótesis:

- g) Los alumnos con capacidad no-alta obtienen valoraciones superiores a las alumnas en las variables de 'amistad' y 'participación en juegos'.
- h) En el grupo de capacidad alta (centiles 80 a 90), se anulan las diferencias a favor de los niños en esas mismas variables.
- i) Al incrementarse la capacidad, en el grupo de muy-altos/as (centil por encima del 90), las niñas superan ya a los niños en las variables citadas.

2.2. Muestra

Se han recogido datos de alumnos/as que cursaban 3º o 5º de Primaria. El número total de sujetos es de 681. Con la mayor parte se pudo hacer una valoración de algunas áreas de aptitud y de aprendizaje que permitió clasificarlos en dos grupos: alumnos/as de capacidad alta y no alta. La muestra final teniendo en cuenta las variables independientes puede verse en las tablas 1 y 2.

*Tabla 1: Género * Nivel*

		Nivel		Total
		3° Primaria	5° Primaria	
Género	Chicos	202	149	351
	Chicas	194	136	330
Total		396	285	681

Valoración por profesores e iguales en función de las variables capacidad y género.

*Tabla 2: Género * Capacidad*

		Capacidad		Total
		No alta	Alta	
Género	Chicos	266	73	339
	Chicas	259	66	325
Total		525	139	664

Se puede observar que en 17 sujetos no se ha podido valorar la capacidad. También ha existido muerte experimental al tomar información de las variables dependientes. En algunos grupos no se ha podido completar la información, sea en el VINES (valoración por compañeros/as) o en el VANEPRO (valoración por profesor/a). Los datos finales de la muestra se recogerán junto con los resultados en cada uno de los análisis.

Los alumnos/as pertenecen a colegios públicos de entorno urbano, con población normalizada.

2.3. Instrumentos

Se han usado tres instrumentos que pueden encontrarse en Elices, Palazuelo y Del Caño (2003):

- VANEPRO - Valoración de las necesidades educativas por el profesor. Consta de 25 ítems y mide cinco factores: capacidad de aprendizaje, creatividad, coordinación motriz, aceptación de normas y relación social.
- VINES - Valoración por los iguales de las necesidades en el área de socialización. Cada alumno/a valora a todos sus compañeros/as en siete aspectos que se agrupan en tres factores: comportamientos de ayuda, relación social y asertividad. Al total se le ha denominado inteligencia social.
- CLETEX. Es una prueba de comprensión de textos expositivos. Se presentan una serie de textos y en cada uno de ellos el alumno/a tiene que clasificar siete frases como la idea principal,

como una idea importante pero no principal o como un detalle. La clasificación como alumnos/as de capacidad alta y no alta se realizará en base a los resultados obtenidos en esta prueba.

J.C. Elices, M. Palazuelo & M. del Caño

2.4. Proceso

En una primera fase se hizo la valoración mediante el CLETEX. Fueron especialistas en psicología y pedagogía quienes realizaron la aplicación de la prueba. En un segundo momento esos mismos orientadores presentaron el VINES en cada una de las clases seleccionadas. Al mismo tiempo se le daba al profesor el VANEPRO, escala mediante la cual el tutor/a valoraba a todo su alumnado.

Corregidas las tres pruebas se procedió a clasificar a los niños/as como de capacidad no alta, alta y muy alta. Para ello se calcularon como puntos de corte los centiles 80 y 90 obtenidos en el CLETEX.

Tendremos, pues, como variables independientes la capacidad y el género y como variables dependientes los cinco factores del VANEPRO y los siete aspectos valorados en el VINES.

Los análisis estadísticos se han realizado mediante el paquete SPSS.

Teniendo en cuenta que en muchas variables no se cumplía alguno de los requisitos para la aplicación de las pruebas paramétricas, sobre todo la homogeneidad de la varianza, y contando con número de sujetos notablemente diferente en cada uno de los grupos, se optó por realizar los análisis mediante pruebas no paramétricas.

3. RESULTADOS.

Se van a ir recogiendo los resultados manteniendo la misma estructura que hemos establecido en las hipótesis. En un primer punto se analizarán los datos relacionados con el género como efecto principal. Se pasa a continuación a los resultados propios de la capacidad, también como efecto principal. En el tercer apartado se fija la atención en la interacción entre ambas variables y se incluirán los diferentes análisis y resultados que tienen que ver con la misma.

Teniendo en cuenta que las pruebas no paramétricas no proporcionan el análisis directo de la interacción estadística, se emplea la estrategia de realizar selecciones parciales de la muestra, para estudiar de

Valoración por profesores e iguales en función de las variables capacidad y género.

ese modo posibles diferencias entre los géneros en cada una de las categorías de capacidad.

3.1. El GÉNERO como efecto principal.

a. Diferencias entre chicos y chicas según la valoración del profesor/a

Se comparan las valoraciones recibidas por chicas y chicos en busca de diferencias significativas entre ambos grupos. Se toman como variables dependientes los cinco factores del VANEPRO.

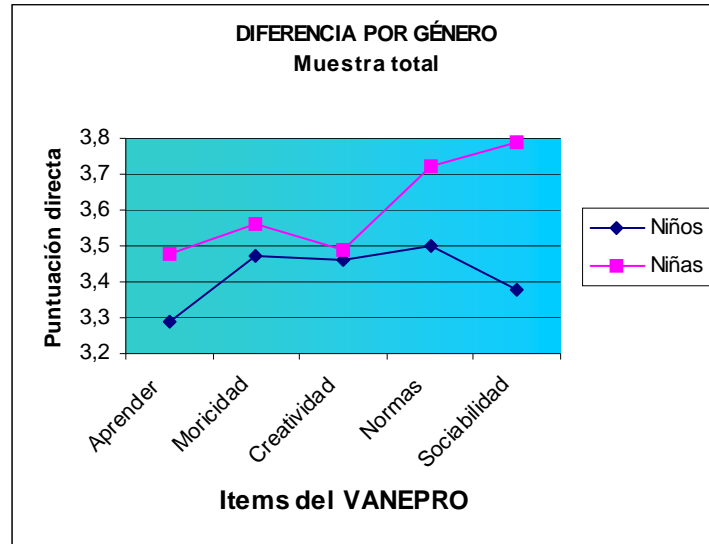
Tabla 3: Género * Factores del VANEPRO

	CAPACIDAD PARA APRENDER	MOTRICIDAD	CREATIVIDAD	ADAPTACIÓN A LAS NORMAS	SOCIABILIDAD
U de Mann-Whitney	17267,000	17636,500	21961,000	19997,500	17043,500
W de Wilcoxon	39212,000	38957,500	49456,000	47492,500	44538,500
Z	-1,307	-,929	-1,203	-2,711	-4,991
Sig. asintót. (bilateral)	,191	,353	,229	,007**	,000**

Tabla 4: Género * Factores del VANEPRO. Descriptivos.

	GÉNERO	N	Rango promedio	Media aritmética
CAPACIDAD PARA APRENDER	Chico	209	187,62	3,29
	Chica	179	202,54	3,48
MOTRICIDAD	Chico	206	189,11	3,47
	Chica	181	199,56	3,56
CREATIVIDAD	Chico	234	211,35	3,46
	Chica	201	225,74	3,49
ADAPTACIÓN A LAS NORMAS	Chico	234	202,96	3,50
	Chica	201	235,51	3,72
SOCIABILIDAD	Chico	234	190,34	3,38
	Chica	201	250,21	3,79

Gráfico 1



En ninguna de las tres variables de rendimiento, -capacidad de aprendizaje, motricidad y creatividad-, el profesor/a diferencias significativamente entre alumnas y alumnos. En Primaria, de acuerdo con la valoración de los tutores, los niños y las niñas poseen capacidades semejantes para aprender, parecida coordinación motriz y misma creatividad.

No ocurre igual con las variables de tipo social. En estos ámbitos, las niñas superan a los niños en la adaptación a las normas establecidas, así como en la habilidad para relacionarse socialmente.

b. Diferencias entre chicas y chicos según la valoración de los iguales.

En este apartado se comparan las valoraciones de los compañeros/as recibidas por chicas y chicos, teniendo como finalidad encontrar diferencias significativas entre ambos grupos. Se seleccionan como variables dependientes los siete ítems del VINES, todos ellos referidos al ámbito social.

Valoración por profesores e iguales en función de las variables capacidad y género.

Tabla 5: Género * Variables del VINES

	AYUDA EN TAREAS	AYUDA A RESOLVER CONFLICT.	JUEGA CON LOS DEMÁS	CONTENTO Y SATISF.	TIENE MUCHOS AMIGOS	ES ASERTIVO	ORGANIZ. DE ACTIV. PARA OTROS
U de Mann-Whitney	42500,500	48775,000	53467,000	49287,500	53155,500	51518,500	49887,500
W de Wilcoxon	104276,500	110551,000	115243,000	111063,500	114931,500	113294,500	111663,500
Z	-6,008	-3,562	-1,734	-3,363	-1,855	-2,493	-3,129
Sig. asintót. (bilateral)	,000**	,000**	,083	,001**	,064	,013 ⁺	,002**

Tabla 6: Género * Variables del VINES. Descriptivos. Ver Apéndice.1

Gráfico 2. Ver Apéndice. 2

Tal como lo perciben los compañeros/as, las chicas poseen unos comportamientos de ayuda y de capacidad para organizar actividades para los demás superiores a los chicos. En la mujer aparece una preocupación “terapéutica”, de ayuda a los otros por encima de la encontrada en el género masculino. No podemos decir todavía si esta tendencia, que se ajusta al rol tradicional femenino, se mantiene en las mujeres con capacidad alta. Más adelante procuraremos discernir este punto.

Por otro lado, se constata que los chicos no obtienen puntuaciones superiores a las chicas en las variables de relación social (‘amistad’ y ‘participación en los juegos’). No se confirma, por tanto, la segunda hipótesis.

3.2. LA CAPACIDAD como efecto principal.

a. Diferencias según la valoración del profesor entre alumnos/as de capacidad ‘no-alta’, ‘alta’ y ‘muy-alta’

Se comparan las valoraciones recibidas por los alumnos/as de diferente capacidad. Recuérdese que la clasificación según capacidad se ha hecho en base a los resultados obtenidos por alumnos y alumnas en una prueba objetiva (CLETEX) de comprensión de textos expositivos. Se toman como variables dependientes los cinco factores de la prueba que es respondida por el profesor (VANEPRO). Se espera que los muy-altos

superen a los altos y estos a los no-altos tanto en las tres variables de rendimiento como en sociabilidad.

J.C. Elices, M. Palazuelo & M. del Caño

*Tabla 7: Capacidad (no-alto, alto, muy-alto) * Variables del VANEPRO*

	APREND	MOTRIC	CREATIV	NORMAT	SOCIAB
Chi-cuadrado	61,059	18,345	50,321	2,139	1,072
gl	2	2	2	2	2
Sig. asintót.	,000	,000	,000	,343	,585

a Prueba de Kruskal-Wallis

*Tabla 8: Capacidad (no-alto, alto) * Variables del VANEPRO*

	APREND	MOTRIC	CREATIV	NORMAT	SOCIAB
Chi-cuadrado	34,619	13,124	27,987	1,923	1,007
gl	1	1	1	1	1
Sig. asintót.	,000	,000	,000	,166	,316

a Prueba de Kruskal-Wallis

*Tabla 9: Capacidad (alto, muy-alto) * Variables del VANEPRO*

	APREND	MOTRIC	CREATIV	NORMAT	SOCIAB
Chi-cuadrado	,000	,830	,208	,359	,606
gl	1	1	1	1	1
Sig. asintót.	,989	,362	,648	,549	,436

a Prueba de Kruskal-Wallis

*Tabla 10: Capacidad * Variables del VANEPRO – Descriptivos. Ver Apéndice. 3*

Gráfico 3. Ver apéndice 4

Las diferencias encontradas confirman lo esperado sólo en parte. El profesor/a es capaz de distinguir con claridad entre los 'altos' y los 'no-altos' en las tres variables de rendimiento. No ocurre lo mismo entre los 'altos' y los 'muy-altos'.

En cuanto a la sociabilidad no se encuentran diferencias significativas entre grupos de diferente capacidad y no se confirma, por tanto, la hipótesis prevista.

b. Diferencias según la valoración de los iguales entre alumnos/as de capacidad 'no-alta', 'alta' y 'muy-alta'.

Valoración por profesores e iguales en función de las variables capacidad y género.

Volvemos a repetir ahora las comparaciones, pero tomando como variables dependientes los siete aspectos valorados en el VINES, que se refieren como se recordará a variables de índole social.

*Tabla 11: Capacidad (No-alto, alto, muy-alto) * Variables del VINES*

	AYUDTA R	AYUCON F	JUEGA	CONTENT	AMIGOS	ASERTIV O	ORGANIZ
Chi-cuadrado	14,958	4,404	6,284	9,937	5,119	11,161	6,768
gl	2	2	2	2	2	2	2
Sig. asintót.	,001	,111	,043	,007	,077	,004	,034

a Prueba de Kruskal-Wallis

*Tabla 12: Capacidad (No-alto vs alto) * Variables del VINES*

	AYUDTA R	AYUCON F	JUEGA	CONTENT	AMIGOS	ASERTIV O	ORGANIZ
Chi-cuadrado	7,917	1,060	4,522	1,111	3,705	1,997	2,529
gl	1	1	1	1	1	1	1
Sig. asintót.	,005	,303	,033	,292	,054	,158	,112

a Prueba de Kruskal-Wallis

*Tabla 13: Capacidad (Alto vs muy-alto) * Variables del VINES*

	AYUDTA R	AYUCON F	JUEGA	CONTENT	AMIGOS	ASERTIV O	ORGANIZ
Chi-cuadrado	,004	,436	,291	2,100	,103	1,915	,169
gl	1	1	1	1	1	1	1
Sig. asintót.	,949	,509	,590	,147	,749	,166	,681

a Prueba de Kruskal-Wallis

*Tabla 14: Capacidad (Alto+Muy-alto vs No-alto) * Variables del VINES*

	AYUDTA R	AYUCON F	JUEGA	CONTENT	AMIGOS	ASERTIV O	ORGANIZ
Chi-cuadrado	14,957	3,999	6,036	7,837	4,944	9,562	6,595
gl	1	1	1	1	1	1	1
Sig. asintót.	,000	,046	,014	,005	,026	,002	,010

a Prueba de Kruskal-Wallis

*Tabla 15: Capacidad * Variables del VANEPRO – Descriptivos. Ver apéndice 5*

Gráfico 4. Apéndice 6

En el gráfico precedente se pueden apreciar resultados homogéneos y sin diferencias importantes en los grupos “alto” y “muy alto”, de forma que podrían considerarse, a efectos de simplificación, como un único grupo que contrasta con el de “no altos”. Entre estos dos bloques (‘altos + muy altos’ vs ‘no altos’) los compañeros establecen diferencias significativas en todas las variables valoradas en el VINES. Por lo tanto, al contrario de lo

que sucedía con el profesorado que apreciaba diferencias únicamente en los campos de rendimientos, los compañeros identifican también resultados superiores en los diferentes aspectos sociales que han valorado en la escala.

3.3. Interacción entre GÉNERO y CAPACIDAD.

a. Valoración por el profesor/a

La finalidad de este análisis se orienta a comprobar si las diferencias entre chicos y chicas es distinta en cada una de las tres categorías de capacidad. Para ello se seleccionan en primer lugar los alumnos “No-altos” y se contrastan los datos de los niños con los de las niñas en las variables del VANEPRO. Después se realizará lo mismo con los “Altos” y en una tercera fase con los “Muy-altos”. El interés radica no en encontrar diferencias en cada uno de los análisis, sino en comprobar si existen resultados distintos en cada uno de los tres momentos.

Tabla 16: Sólo alumnado de capacidad “No-alta” - Género * Factores del VANEPRO

	CAPACIDAD PARA APRENDER	MOTRICIDAD	CREATIVIDAD	ADAPTACIÓN A LAS NORMAS	SOCIABILIDAD
U de Mann-Whitney	10716,000	10813,000	13495,500	12332,500	10354,500
W de Wilcoxon	23757,000	23059,000	29426,500	28263,500	26285,500
Z	-,838	-,254	-,842	-2,142	-4,367
Sig. asintót. (bilateral)	,402	,799	,400	,032	,000

Tabla 17: Sólo alumnado de capacidad “No-alta” - Género * Factores del VANEPRO - Descriptivos. Ver apéndice 7

Vamos a repetir el análisis con únicamente con los alumnos/as de capacidad “Alta”.

Tabla 18: Sólo alumnado de capacidad “Alta” - Género * Factores del VANEPRO

	CAPACIDAD PARA APRENDER	MOTRICIDAD	CREATIVIDAD	ADAPTACIÓN A LAS NORMAS	SOCIABILIDAD
U de Mann-Whitney	183,500	211,500	187,500	177,000	174,000
W de Wilcoxon	373,500	487,500	377,500	367,000	364,000
Z	-,668	-,180	-,794	-1,057	-1,132
Sig. asintót. (bilateral)	,504	,857	,427	,290	,258

Tabla 19: Sólo alumnado de capacidad “Alta” - Género * Factores del VANEPRO - Descriptivos.

	GÉNERO	N	Rango promedio	Media aritmética
CAPACIDAD PARA APRENDER	Chico	19	19,66	3,89
	Chica	22	22,16	4,04
MOTRICIDAD	Chico	19	21,87	3,86
	Chica	23	21,20	3,83
CREATIVIDAD	Chico	19	19,87	3,86
	Chica	23	22,85	4,06
ADAPTACIÓN A LAS NORMAS	Chico	19	19,32	3,64
	Chica	23	23,30	3,92
SOCIABILIDAD	Chico	19	19,16	3,45
	Chica	23	23,43	3,88

Por fin nos quedaremos con los alumnos/as de capacidad “Muy-alta” para repetir una vez más los mismos análisis.

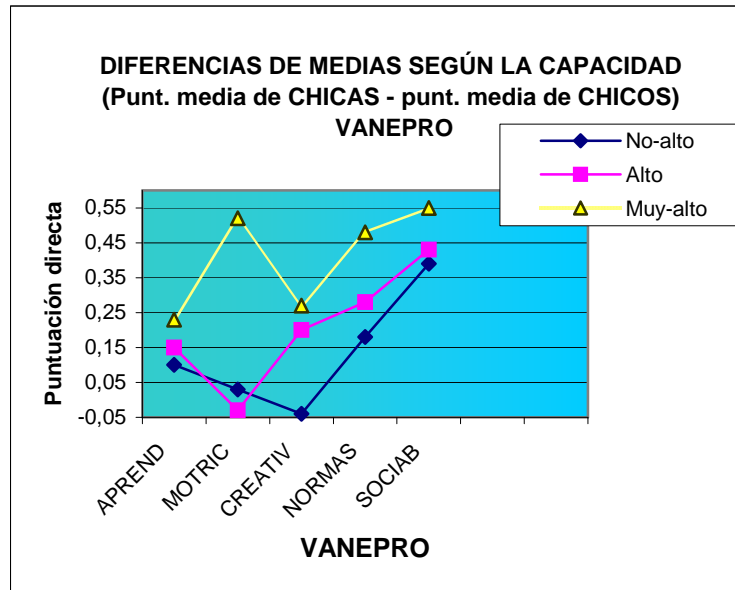
Tabla 20: Sólo alumnado de capacidad “Muy-alta” - Género * Factores del VANEPRO

	CAPACIDAD PARA APRENDER	MOTRICIDAD	CREATIVIDAD	ADAPTACIÓN A LAS NORMAS	SOCIABILIDAD
U de Mann-Whitney	121,000	115,000	193,500	187,500	157,500
W de Wilcoxon	352,000	391,000	628,500	622,500	592,500
Z	-1,175	-1,997	-1,220	-1,353	-2,048
Sig. asintót. (bilateral)	,240	,046	,222	,176	,041

*Tabla 21: Sólo alumnado de capacidad “Muy-alta” - Género * Factores del VANEPRO - Descriptivos.*

	GÉNERO	N	Rango promedio	Media aritmética
CAPACIDAD PARA APRENDER	Chico	21	16,76	3,93
	Chica	15	20,93	4,16
MOTRICIDAD	Chico	23	17,00	3,50
	Chica	16	24,31	4,02
CREATIVIDAD	Chico	29	21,67	3,87
	Chica	17	26,62	4,14
ADAPTACIÓN A LAS NORMAS	Chico	29	21,47	3,40
	Chica	17	26,97	3,88
SOCIABILIDAD	Chico	29	20,43	3,34
	Chica	17	28,74	3,89

Gráfica 5



Tal como hemos hecho notar ya al analizar el género como efecto principal, se observa que las chicas son valoradas por los profesores/as por encima prácticamente en todas las variables. Sin embargo, las diferencias en aprendizaje, motricidad y creatividad no llegan a ser significativas.

Al separar los resultados entre los tres niveles de capacidad aparecen algunas concordancias y discrepancias interesantes a destacar. La gráfica de los muy altos se encuentra por encima de las otras dos en todos los factores. En creatividad, ajuste a normas y sociabilidad encontramos un gran paralelismo entre las tres gráficas ordenadas por capacidad. Esto nos indica que a mayor capacidad mayor es la diferencia entre chicos y chicas, a favor de estas. Las niñas, tal como hemos apuntado en las hipótesis, articulan sus recursos básicos para mejorar sobre todo en las habilidades para manejar las relaciones sociales. Así nos lo indica la valoración del profesor/a. Más abajo estudiaremos si los compañeros/as confirman esta misma percepción.

Otro aspecto que destaca y sorprende es el notable incremento de la diferencia entre las chicas y los chicos en motricidad dentro del grupo de capacidad muy-alta. En los otros dos grupos la diferencia es prácticamente nula, cercana al cero. Ello nos indica que en la población general, tal como lo observa el profesor/a, no existe diferencia entre niños y niñas en cuanto a coordinación motriz. En cambio, en el grupo de capacidad muy-alta ese mismo profesor/a hace notar que las alumnas mantienen el incremento de habilidad motriz acorde a la mejora general de la capacidad, mientras que en muchos de los alumnos aparece una disincronía entre motricidad y capacidad de aprendizaje...

b. Valoración por los iguales.

Al igual que en el apartado anterior se busca contrastar las diferencias entre chicas y chicos para cada una de las tres categorías de capacidad. De nuevo se seleccionan en primer lugar los alumnos “No-altos” y se comparan los datos de las niñas con los de los niños en las variables del VINES. Después se realizará lo mismo con los “Altos” y con los “Muy-altos”.

Tabla 22: Sólo alumnado de capacidad “No-alta” - Género * Factores del VINES

	AYUDA EN TAREAS	AYUDA A RESOLVER CONFLICT.	JUEGA CON LOS DEMÁS	CONTENTO Y SATISF.	TIENE MUCHOS AMIGOS	ES ASERTIVO	ORGANIZ. DE ACTIV. PARA OTROS
U de Mann-Whitney	25439,000	29430,000	33212,500	30074,500	33507,500	31081,500	30580,000
W de Wilcoxon	60950,000	64941,000	68723,500	65585,500	69018,500	66592,500	66091,000
Z	-5,245	-2,955	-,785	-2,585	-,615	-2,007	-2,295
Sig. asintót. (bilateral)	,000	,003	,433	,010	,538	,045	,022

Tabla 23: Sólo alumnado de capacidad “No-alta” - Género * Factores del VINES - Descriptivos.

	CAPACIDAD	N	Rango promedio	Media aritmética
AYUDA EN TAREAS	Chico	266	229,14	2,91
	Chica	260	298,66	3,27
AYUDA A RESOLVER CONFLICT.	Chico	266	244,14	2,87
	Chica	260	283,31	3,05
JUEGA CON LOS DEMÁS	Chico	266	258,36	3,77
	Chica	260	268,76	3,82
CONTENTO Y SATISF.	Chico	266	246,56	3,65
	Chica	260	280,83	3,80
TIENE MUCHOS AMIGOS	Chico	266	259,47	4,00
	Chica	260	267,63	4,06
ES ASERTIVO	Chico	266	250,35	3,29
	Chica	260	276,96	3,37
ORGANIZ. DE ACTIV. PARA OTROS	Chico	266	248,46	3,02
	Chica	260	278,88	3,16

Se repite ahora el análisis con los alumnos/as de capacidad alta (centiles 80-90).

Valoración por profesores e iguales en función de las variables capacidad y género.

Tabla 24: Sólo alumnado de capacidad “Alta” - Género * Factores del VINES

	AYUDA EN TAREAS	AYUDA A RESOLVER CONFLICT.	JUEGA CON LOS DEMÁS	CONTENTO Y SATISF.	TIENE MUCHOS AMIGOS	ES ASERTIVO	ORGANIZ. DE ACTIV. PARA OTROS
U de Mann-Whitney	400,500	401,000	570,000	570,000	512,500	484,000	532,000
W de Wilcoxon	961,500	962,000	1131,000	1131,000	1073,500	1045,000	1093,000
Z	-2,172	-2,166	-,092	-,092	-,798	-1,148	-,558
Sig. asintót. (bilateral)	,030	,030	,927	,927	,425	,251	,577

Tabla 25: **Sólo alumnado de capacidad “Alta”** - Género * Factores del VINES - Descriptivos. **Ver apéndice 8**

En esta tercera fase vamos a seleccionar únicamente a los alumnos y alumnas de capacidad muy-alta (centil superior a 90) para repetir con ellos una vez más los mismos análisis anteriores.

Tabla 26: **Sólo alumnado de capacidad “Muy-alta”** - Género * Factores del VINES

	AYUDA EN TAREAS	AYUDA A RESOLVER CONFLICT.	JUEGA CON LOS DEMÁS	CONTENTO Y SATISF.	TIENE MUCHOS AMIGOS	ES ASERTIVO	ORGANIZ. DE ACTIV. PARA OTROS
U de Mann-Whitney	444,500	545,500	400,500	359,000	403,500	534,500	432,000
W de Wilcoxon	1264,500	1365,500	1220,500	1179,000	1223,500	1354,500	1252,000
Z	-2,035	-,864	-2,545	-3,027	-2,510	-,991	-2,180
Sig. asintót. (bilateral)	,042	,388	,011	,002	,012	,321	,029

Tabla 27: **Sólo alumnado de capacidad “Muy-alta”** - Género * Factores del VINES - Descriptivos. **Ver apéndice 9**

Gráfico 6. **Ver apéndice 10**

Al igual que en el apartado anterior podemos observar que todas las puntuaciones del gráfico son positivas, se encuentran por encima del cero. Eso significa que las niñas son mejor valoradas por los compañeros/as que los niños en todas las variables sociales. Teniendo en cuenta las tendencias en los tres rangos de capacidad nos damos cuenta que no existe una progresión continua desde los de capacidad no-alta hasta los de muy-alta. En efecto, las gráficas de los ‘no-altos’ y ‘altos’ muestran una correlación elevada con cierto paralelismo entre ellas y pequeñas variaciones que

J.C. Elices, M. Palazuelo & M. del Caño

pueden ser explicadas por el simple azar. En cambio, la gráfica de los ‘muy-altos’ parece seguir otra ley diferente.

En efecto, en los comportamientos de ayuda es la gráfica de los 'altos' la que se coloca por encima, quedando en último lugar la de los muy-altos. Esto supone que un incremento no grande de capacidad lleva a las niñas a mejorar en la ayuda a sus compañeros/as, pero cuando se sitúan en los niveles superiores tienden a inhibir esos comportamientos acercándose al de los chicos.

Por el contrario en el manejo de relaciones sociales (tener amigos/as, jugar con los demás, organizar juegos...) en el nivel más alto de capacidad las chicas articulan sus recursos para lograr una eficacia mayor, incrementando las diferencias con los chicos.

4 DISCUSIÓN DE LOS RESULTADOS Y CONCLUSIONES

En este estudio hemos tenido como objetivo fundamental el análisis de las diferencias entre niños y niñas en el modo de articular sus recursos básicos para facilitar el logro de sus objetivos diferenciados de acuerdo con la culturización. Como resumen general podemos apreciar que las metas vienen diferenciadas de acuerdo al género y que se tienden a ajustar a los roles tradicionales masculino y femenino. En este trabajo la información se recoge en la etapa de Educación Primaria. Las conclusiones son válidas únicamente para este periodo evolutivo.

Se han presentado cuatro hipótesis en lo que respecta a la diferenciación por género. En la primera se había partido del hecho de que las niñas obtienen un mejor rendimiento escolar que los niños en Primaria y, por lo mismo, se pronosticó que los profesores valorarían a las alumnas por encima de los alumnos. Los resultados no confirman la hipótesis. Quizás la razón puede estar en que si nos fijamos con detalle en las preguntas que se realizan a los profesores/as, observamos que está referido a "capacidades para", no directamente al rendimiento final. Los profesores/as consideran que no existen diferencias entre chicos y chicas en las capacidades para el aprendizaje, para la coordinación motriz o para la creatividad. Esto no supone la inexistencia de diferencias en el

Valoración por profesores e iguales en función de las variables capacidad y género.

rendimiento final, sino que, en caso de existir, la explicación de las mismas no se encuentra en las capacidades, sino en otro tipo de variables como la motivación y la implicación en la tarea.

La segunda hipótesis sí se confirma. Los profesores/as observan que las niñas aceptan y se adaptan mejor a las normas. Es aquí donde el profesorado encuentra el porqué de las diferencias finales en rendimiento escolar. Las niñas, al menos en esta edad, son capaces de adaptarse mejor a las exigencias del sistema escolar. Su comportamiento favorecerá los procesos de atención y concentración en las tareas propuestas, variables con las que el rendimiento está fuertemente relacionado.

La tercera hipótesis afirma que las niñas superan a los niños en comportamientos de ayuda, así como en la organización de actividades dirigidas a los demás. Los resultados del análisis de datos nos permiten aceptarla. En efecto existe una diferencia significativa de acuerdo con el género, a favor de las chicas, en lo que respecta a estas variables.

La aparente desinhibición de los niños, su preponderancia en los juegos de equipo, sobre todo si son de movimiento, llevó a pensar que serían mejor valorados por el profesor/a y por los compañeros/as en las variables de amistad y de participación en juegos. Esta ha sido la cuarta hipótesis. Los resultados indican una diferencia significativa de acuerdo al género tanto en la valoración del profesor/a como en la de los iguales. Sin embargo, el sentido de este resultado es justo contrario al indicado. Son las niñas quienes obtienen una valoración superior a los niños. Estos tienden a ocupar la parte central del patio de recreo jugando al fútbol u otros deportes de movimiento. Se trata, sin embargo, de juegos competitivos, en los que la relación está marcada por numerosas incidencias agresivas. Las niñas mientras tanto participan en juegos no tan desbordantes, pero en los que la competencia es mucho menor y en los que la calidad de la relación personal toma preponderancia.

En lo que respecta a la capacidad, la quinta hipótesis se nos confirma sólo en parte. En efecto los alumnos/as de capacidad 'alta' son mejor

valorados por el profesorado que los ‘no-altos’ en aprendizaje, motricidad y creatividad. En cambio, cuando comparamos los ‘altos’ con los ‘muy-altos’ no se encuentran diferencias significativas. Una posible explicación podría radicar en que dentro del contexto escolar no se proponen verdaderas actividades de ampliación. Los alumnos/as necesitan un cierto nivel de capacidad para tener éxito escolar, pero llegado a ese nivel el profesor/a ya no tiene circunstancias que le ayuden a identificar diferencias.

La sexta hipótesis se confirma también sólo en parte. El incremento en capacidad parece ir unido a la mejora en relaciones sociales, pero únicamente hasta un cierto punto, a partir del cual desaparece la pendiente. Aunque se puede intuir un cierto descenso de la gráfica, este no llega a ser significativo en este trabajo. Queda la duda de si una selección de alumnos/as con potencial intelectual más extremo, así como una evaluación más amplia de capacidades en campos diferentes, pudiese descubrir una cierta relación negativa entre capacidad y adaptación social. A partir de los resultados de este trabajo lo que sí se comprueba es que la correlación entre capacidad, tal como aquí ha sido valorada, y la relación social presenta una pendiente positiva hasta cierto nivel, manteniendo después la distancia sobre los de capacidad ‘no-alta’. El estereotipo del superdotado como persona rara y asocial quedaría rechazado en estos intervalos de capacidad alta no extrema.

Las tres hipótesis siguientes prevén una interacción significativa entre género y capacidad en las variables ‘amistad’ y ‘participación en juegos’. Las chicas irían mejorando en sus relaciones sociales según se incrementa su capacidad intelectual y, en cambio, los chicos, se mantendrían en resultados semejantes a lo largo de esa dimensión. Aunque lo pronosticado no llega a confirmarse completamente, sí lo es en la parte principal. Entre los ‘no-altos’ no se encuentran diferencias significativas entre niñas y niños. La justificación que nos llevó a prever que estos chicos obtuviesen mejor valoración de los compañeros no parece que genere el efecto anticipado. El que participen más en los juegos de equipo, se muestren más desbordantes durante el recreo... no conlleva necesariamente el tener más amigos o participar más en situaciones de juegos. Estos son entendidos de modo diferente por los iguales. Pero sí se observa que los chicos se mantienen en situación semejante en los diferentes intervalos de

Valoración por profesores e iguales en función de las variables capacidad y género

la función capacidad, mientras que las chicas, sobre todo las de capacidad 'muy-alta', han logrado un incremento significativo en el número de amigas y en la participación en juegos. Más abajo comentaremos estos resultados.

Una vez recogidos secuencialmente los resultados vamos a presentar algunas reflexiones más globales sobre las conclusiones principales del trabajo.

Tomada la muestra total, comprobamos que las niñas superan a los niños en los comportamientos de ayuda, de orientación y preocupación por los demás. Esta diferencia se va profundizando y ampliando a medida que se incrementa la capacidad. Así en el grupo de sujetos con centiles superiores al 90 en capacidad, es decir, los más altos, las diferencias alcanzan prácticamente a todas las variables sociales. Consideramos que las niñas articulan sus recursos y capacidades para incrementar su red de relación social. Su proyección es predominantemente horizontal. Se sienten impelidas a comportamientos terapéuticos, de ayuda y dedicación a los iguales. El reconocimiento y número de amistades es un pilar importante de su vida. Estos resultados confirman la interpretación de que las niñas, ya en esta edad, han interiorizado el modelo tradicional femenino según el cual la mujer era quien se responsabilizaba, casi totalmente, de la educación de los hijos, quien mantenía la relación con las familias vecinas, quien manejaba y suavizaba los comportamientos bruscos y más agresivos del hombre. En la sociedad actual se han modificado los campos concretos de dedicación, las limitaciones en estudios, preparación..., pero se mantiene la articulación básica fundamental que subyace en el rol tradicional. Actualmente el alumnado en las carreras de medicina, psicología, pedagogía... es femenino en proporciones que superan el 90%, mientras que ocurre lo contrario en las carreras técnicas. A partir de los resultados encontrados en este estudio podemos afirmar que las raíces de esta diferenciación existen ya en las edades de Primaria.

Si las niñas articulan sus capacidades para mejorar en sus relaciones sociales, vemos que los chicos lo hacen para lograr mayor éxito en el rendimiento y la productividad. Según aumenta su capacidad cognitiva se incrementa también la valoración que reciben en la ayuda para realizar las

tareas y en la seguridad a la hora de expresar sus opiniones, mientras que se mantiene constante la valoración de sus relaciones de amistad, la tendencia a organizar y participar en los juegos...

Otro objetivo importante del estudio era contrastar un tópico muy común, incluso entre los docentes: que los sujetos de alta capacidad son seres extraños, raros, asociales, con dificultades en la relación con sus iguales. Los datos encontrados no sólo no confirman esta afirmación, sino que la contradicen. El incremento en capacidad, incluso dentro del grupo más alto, en ningún caso va unido a una disminución en las variables sociales valoradas. Se encuentran, en cambio, diferencias significativas abundantes a favor de los más capaces. Esto no quiere decir que no puedan existir casos concretos de niños o niñas con una alta capacidad intelectual y con problemas graves de relación social. En general, sin embargo, podemos afirmar que los recursos básicos altos suelen articularse para permitir una mejor adaptación social acorde, eso sí, al modelo con el que el niño o la niña se ha identificado. Se mantiene la duda si seleccionando una muestra de capacidad más extrema, o bien evaluando una serie de campos de aptitud más amplia y diversa se encontraría cierta relación entre resultados extremos de capacidad y dificultades en la adaptación social.

Por fin, queremos destacar que en las edades propias de la etapa de Primaria, el modelo femenino conlleva un grado mayor de satisfacción y, posiblemente, de equilibrio emocional. Las diferencias en esta variable son significativas a favor de las chicas. Los niños parecen mostrar una adaptación menor al contexto social y escolar, no viéndose favorecidos por el rol con el que se han identificado.

Este trabajo ha sido realizado con alumnos y alumnas de 3º y 5º de Primaria. Las conclusiones únicamente pueden aplicarse a ese momento evolutivo. Así mismo se ha evaluado una capacidad muy concreta. Esto anima a continuar el estudio con edades diferentes, tanto más tempranas como posteriores, y a ampliar el campo de capacidades evaluadas para comprobar si se mantienen las conclusiones a lo largo de toda la dimensión evolutiva del ser humano y en personas con capacidades altas en campos diferentes.

Valoración por profesores e iguales en función de las variables capacidad y género

REFERENCIAS BIBLIOGRÁFICAS

- Acereda, A Y Sastre, S. (1998) La superdotación. Madrid: Síntesis
- Artola, T., Barraca, J. y Mosteiro, P. (2005), Niños con Altas Capacidades. Quiénes son y cómo tratarlos. Madrid: Entha Ediciones.
- Elices, J.A.; Palazuelo, M. y Del Caño, M. (2003). Necesidades educativas de alumnado superdotado. Identificación y evaluación. Valladolid: Consejería de Educación y Cultura de la Junta de Castilla y León.
- Elices, J.A.; Palazuelo, M. y Del Caño, M. (En prensa). El profesor, identificador de necesidades educativas asociadas a alta capacidad intelectual.
- García Yagüe, J. (1986): El niño bien dotado y sus problemas. Madrid: CEPE.
- Genovard, C. y Castelló, A. (1990). El límite superior. Aspectos psicopedagógicos de la excepcionalidad intelectual. Madrid: Pirámide.
- Gotzens, C. y Gonzalez, C. (1995). Estudio y valoración de las fuentes de información utilizadas para la identificación de los superdotados de temprana edad. FAISCA, 2, 9-26.
- Martínez, F., Castejón, J. L y Galindo, A. (1997) Padres, compañeros y profesores como fuente de información en la identificación del superdotado. En M.D. Prieto (Coord.) Identificación, evaluación y atención a la diversidad del superdotado (pp.124-135). Archidona, Málaga: Aljibe.
- Morris, S.K. (1987) Student Teachers' Attitudes toward Gifted Students Creative Child and Adult Quarterly; v12 n2 p112-14 Sum
- O'brien, M.L. (1981). Teacher Response to Gifted Middle School Students. Paper included in "Middle School Research. Selected Studies 1977-1979. Volume III" (EA 014 535). For related documents, see EA 014 535-543.
- Palazuelo, M^a.M., Del Caño, M. y Elices, J.A. (en prensa), Alumnado con superdotación intelectual. Respuesta educativa. Valladolid: Junta de Castilla y León.
- Palazuelo, M^a.M., Del Caño, M. y Elices, J.A. (2007), Necesidades educativas de alumnos con alta capacidad intelectual. Detección e identificación en el aula. En Pérez, L.F. (coord.), Alumnos con capacidad superior. Experiencias de intervención educativa. Madrid: Editorial Síntesis.

J.C. Elices, M. Palazuelo & M. del Caño

APÉNDICE

*Tabla 6: Género * Variables del VINES. Descriptivos. Apéndice.1*

	GENERO	N	Rango promedio	Media aritmética
AYUDA EN TAREAS	Chicos	351	297,08	2,95
	Chicas	330	387,71	3,31
AYUDA A RESOLVER CONFLICT.	Chicos	351	314,96	2,88
	Chicas	330	368,70	3,07
JUEGA CON LOS DEMÁS	Chicos	351	328,33	3,77
	Chicas	330	354,48	3,85
CONTENTO Y SATISF.	Chicos	351	316,42	3,66
	Chicas	330	367,14	3,82
TIENE MUCHOS AMIGOS	Chicos	351	327,44	3,98
	Chicas	330	355,42	4,09
ES ASERTIVO	Chicos	351	322,78	3,31
	Chicas	330	360,38	3,40
ORGANIZ. DE ACTIV. PARA OTROS	Chicos	351	318,13	3,03
	Chicas	330	365,33	3,19

Valoración por profesores e iguales en función de las variables capacidad y género

Grafico 2. Apéndice 2

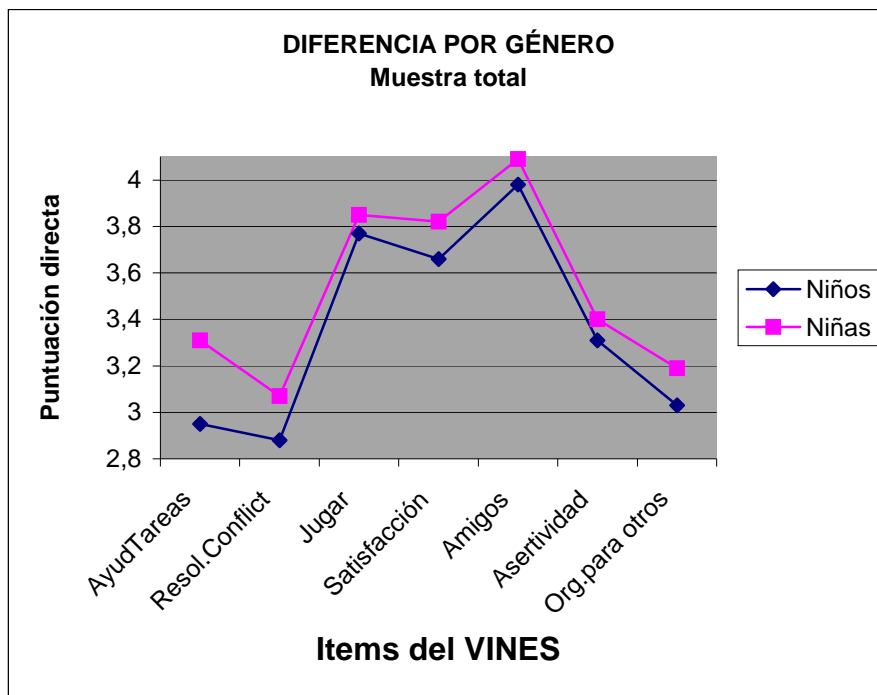


Tabla 10: Capacidad * Variables del VANEPRO – Descriptivos. **Apéndice. 3**

	CAPAC.	N	Rango promedio	Media aritmética
APREND	No-alta	336	187,03	3,19
	Alta	43	302,48	4,00
	Muy-alta	40	303,50	4,01
MOTRIC	No-alta	331	196,89	3,40
	Alta	44	266,74	3,83
	Muy-alta	43	248,00	3,70
CREATIV	No-alta	373	212,03	3,33
	Alta	44	325,10	3,99
	Muy-alta	50	317,72	3,94
NORMAT	No-alta	390	238,39	3,54
	Alta	44	268,95	3,79
	Muy-alta	50	251,27	3,61
SOCIAB	No-alta	390	239,95	3,54
	Alta	44	262,67	3,66
	Muy-alta	50	244,64	3,56

J.C. Elices, M. Palazuelo & M. del Caño

Gráfico 3. Apéndice 4

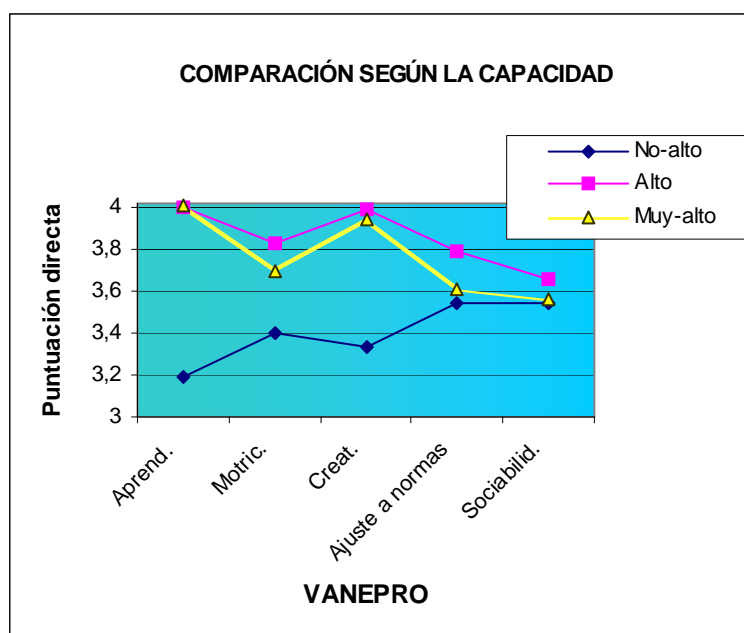
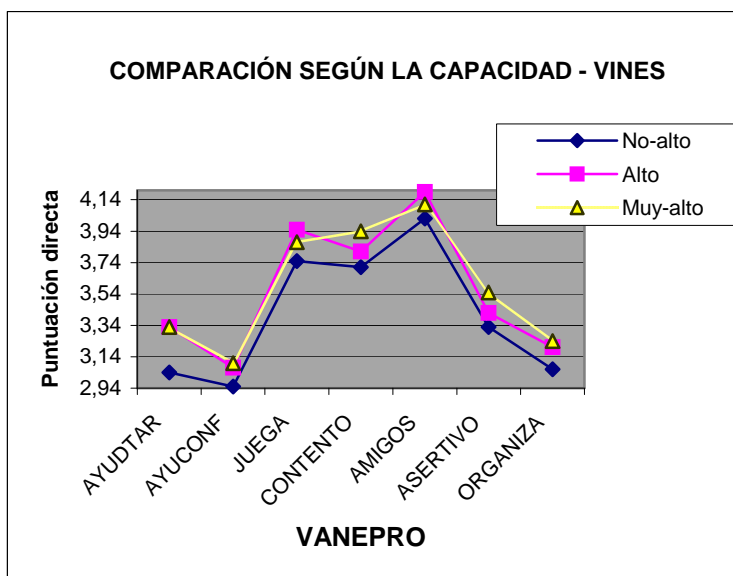


Tabla 15: Capacidad * Variables del VANEPRO – Descriptivos. **Apéndice 5**

	CAPAC	N	Rango promedio	Media aritmética
AYUDTAR	1	623	370,88	3,04
	2	71	449,20	3,33
	3	77	450,05	3,33
AYUCONF	1	623	378,18	2,95
	2	71	406,78	3,07
	3	77	430,09	3,10
JUEGA	1	623	376,40	3,75
	2	71	435,92	3,95
	3	77	417,68	3,87
CONTENTO	1	623	375,06	3,71
	2	71	404,44	3,81
	3	77	457,54	3,94
AMIGOS	1	623	377,31	4,02
	2	71	430,56	4,19
	3	77	415,23	4,11
ASERTIVO	1	623	373,91	3,33
	2	71	412,78	3,42
	3	77	459,11	3,55
ORGANIZA	1	623	375,96	3,06
	2	71	420,35	3,20
	3	77	435,56	3,24

Valoración por profesores e iguales en función de las variables capacidad y género

Gráfico 4 .Apéndice. 6



*Tabla 17: Sólo alumnado de capacidad “No-alta” - Género * Factores del VANEPRO - Descriptivos. Apéndice 7*

	GÉNERO	N	Rango promedio	Media aritmética
CAPACIDAD PARA APRENDER	Chico	161	147,56	3,16
	Chica	141	156,00	3,26
MOTRICIDAD	Chico	156	147,81	3,44
	Chica	141	150,31	3,47
CREATIVIDAD	Chico	178	165,32	3,37
	Chica	160	174,15	3,33
ADAPTACIÓN A LAS NORMAS	Chico	178	158,78	3,50
	Chica	160	181,42	3,68
SOCIABILIDAD	Chico	178	147,67	3,38
	Chica	160	193,78	3,77

*Tabla 25: Sólo alumnado de capacidad “Alta” - Género * Factores del VINES - Descriptivos. Apéndice 8.*

	CAPACIDAD	N	Rango promedio	Media aritmética
AYUDA EN TAREAS	Chico	33	29,14	3,13
	Chica	35	39,56	3,54
AYUDA A RESOLVER CONFLICT.	Chico	33	29,15	2,91
	Chica	35	39,54	3,22
JUEGA CON LOS DEMÁS	Chico	33	34,27	3,93
	Chica	35	34,71	3,98
CONTENTO Y SATISF.	Chico	33	34,27	3,77
	Chica	35	34,71	3,84
TIENE MUCHOS AMIGOS	Chico	33	32,53	4,10
	Chica	35	36,36	4,28
ES ASERTIVO	Chico	33	31,67	3,37
	Chica	35	37,17	3,48
ORGANIZ. DE ACTIV. PARA OTROS	Chico	33	33,12	3,14
	Chica	35	35,80	3,26

*Tabla 27: Sólo alumnado de capacidad “Muy-alta” - Género * Factores del VINES - Descriptivos. Apéndice 9*

	CAPACIDAD	N	Rango promedio	Media aritmética
AYUDA EN TAREAS	Chico	40	31,61	3,26
	Chica	31	41,66	3,58
AYUDA A RESOLVER CONFLICT.	Chico	40	34,14	3,10
	Chica	31	38,40	3,16
JUEGA CON LOS DEMÁS	Chico	40	30,51	3,79
	Chica	31	43,08	4,11
CONTENTO Y SATISF.	Chico	40	29,48	3,83
	Chica	31	44,42	4,09
TIENE MUCHOS AMIGOS	Chico	40	30,59	3,96
	Chica	31	42,98	4,32
ES ASERTIVO	Chico	40	33,86	3,54
	Chica	31	38,76	3,61
ORGANIZ. DE ACTIV. PARA OTROS	Chico	40	31,30	3,15
	Chica	31	42,06	3,44

Gráfica 6. Apéndice 10

