

A TRANSICIÓN DA UNIVERSIDADE Ó TRABALLO: UNHA APROXIMACIÓN EMPÍRICA

XULIA GONZÁLEZ CERDEIRA / XOSÉ MANUEL GONZÁLEZ MARTÍNEZ

DANIEL MILES TOUYA¹

Departamento de Economía Aplicada
Facultade de Ciencias Económicas e Empresariais
Universidade de Vigo

Recibido: 14 novembro 2000

Aceptado: 15 maio 2001

Resumo: Neste traballo caracterizámo-la transición dos licenciados desde a Universidade ata o mercado de traballo. En particular, estúdase o tempo medio que os titulados tardan en atopalo seu primeiro emprego unha vez que finalizan os seus estudos universitarios. Para iso utilízase unha mostra de licenciados en carreiras técnicas e non-técnicas da Universidade de Vigo. Entre outros resultados atopamos que o cincuenta por cento dos licenciados consegue o seu primeiro traballo antes dos cinco meses de ter iniciado o seu proceso de busca. Ademais, conséntase que as condicións do primeiro emprego son significativamente favorables para os licenciados de carreiras técnicas.

Palabras clave: Inserción laboral / Educación / Xestión pública.

TRANSITION FROM UNIVERSITY TO LABOUR MARKET: AN EMPIRICAL APPROXIMATION

Abstract: In this paper we characterize the transition from University to the labour market. Basically, we study the transition between the end of University studies and the first job, based on University of Vigo students. Our findings suggests that fifty percent of the students found their job before five monthes of finishig their careers. In addition, labour conditions of the first job favour those who studied technical careers.

Keywords: Labour transition / Education / Public administration.

1. INTRODUCCIÓN

O papel que desenvolve a Universidade como mecanismo para favorece-la inserción no mercado laboral xeralmente suscita un intenso debate tanto no ámbito político coma no académico (referencias seminais neste campo son Arrow (1973) ou Shultz (1961), entre outros). Un dos aspectos centrais nesta discusión, e ata agora pouco tratado na literatura empírica, é a adaptación da oferta educativa universitaria ás necesidades do mercado. Esta cuestión reclama, se cadra, unha maior atención na nosa economía, sobre todo cando se constata unha importante proporción de desempregados co título de licenciado².

No noso país, a maior parte dos traballos, case todos de recente aparición, que se dedicaron a analiza-la transición da Universidade ó mercado laboral utilizan datos da *Encuesta de Población Activa*. Agora ben, esta importante fonte de datos

¹ Os autores agradecen a colaboración dos estudantes da asignatura "Análise Económica Aplicada" de 4º curso da Licenciatura de Economía (curso 99/00) da Universidade de Vigo.

² Segundo os datos que se desprenden da *Encuesta de Población Activa* para o segundo trimestre do ano 2000, un 20% dos parados en España ten estudos superiores finalizados.

presenta, neste tema concreto, algunhas limitacións xa que non achega información, entre outras cuestións, sobre o ano en que se finaliza a carreira ou sobre o momento en que se principiou a buscar traballo, o que non permite caracterizar claramente o tempo de busca do primeiro emprego (Dolado *et al.*, 2000; Jiménez e Perachi, 1999). A forma de resolver esta carencia consiste en xerar esta información mediante enquisas ós titulados universitarios que permitan realizar unha avaliación máis precisa sobre os elementos fundamentais da transición. Exemplos nesta liña de actuación constitúenos os traballos de Sáez e Rey (2000) ou o de García-Montalvo e Mora (2000), que se integra nun ambicioso proxecto sobre *Educación superior y empleo de los titulados superiores en Europa*.

Este artigo pretende ofrecer algúns datos que consideramos interesantes sobre a transición en Galicia dos universitarios ó mercado de traballo e servir, con iso, de punto de partida para unha análise máis profunda do tema. A base empírica do noso traballo obtense da información proporcionada por unha mostra de licenciados da Universidade de Vigo, mostra que nos permite avalia-la adaptación da oferta á demanda laboral mediante a determinación do tempo que estes titulados tardan en atopalo seu primeiro emprego.

O punto de partida do noso estudio constitúe o feito, non sempre recoñecido, de que pode ser razoable que un licenciado permaneza desempregado durante un tempo logo de finaliza-la carreira se se asume un comportamento racional; xa que logo, pode rexeita-las primeiras ofertas de traballo debido a que está a agardar unha oferta que considere óptima. É dicir, buscar traballo implica tomar decisións que comportan asumir certos custos, xa sexa monetarios ou de oportunidade. A partir da aceptación deste suposto, xorden algunhas cuestións con respostas que nos van achegar unha información relevante para caracteriza-la transición do sistema educativo cara ó mercado laboral: ¿canto tempo estará un licenciado desempregado desde que inicia a procura ata que consegue o seu primeiro emprego?; ¿a que tipo de contrato accede un acabado de licenciado?; ¿cal será o seu nivel retributivo? ou ¿canto tempo estará no seu primeiro emprego?

Para respondermos estas preguntas utilizamos unha mostra de licenciados da Universidade de Vigo, diferenciando carreiras técnicas (Enxeñería das Telecomunicacións e Enxeñería Industrial) e carreiras non-técnicas (Licenciatura en Economía e Licenciatura de Empresariais). Polo que respecta á transición da Universidade cara ó mercado de traballo observamos que existen diferencias significativas entre os licenciados de carreiras técnicas e os licenciados de carreiras non-técnicas, aínda que cómpre ter presente de partida que ámbolos dous colectivos conforman realidades diferentes que non son estritamente comparables e, polo tanto, os resultados que se expoñen haberá que interpretalos máis ben de forma separada e non buscando comparacións non homoxéneas³.

³ Esta dificultade na comparación acentúase no mercado local galego, onde a oferta educativa de carácter técnico consideramos que se realiza en exclusiva desde a Universidade de Vigo, mentres que as licenciaturas en económicas e en empresa se ofrecen en case tódolos campus universitarios de Galicia.

Neste traballo unicamente contamos con información da inserción laboral dos estudantes dunha soa universidade. Evidentemente, esta restricción de información limita moito o tipo de estudo que se pode realizar. Por unha parte, non é posible saber se o tempo medio de inserción dos licenciados en Vigo, en cada un dos ámbitos de estudo, está próximo ou afastado da media estatal ou autonómica. Por outra parte, non é posible xerar indicadores de calidade educativa entre os distintos centros. A pesar diso, os resultados que atopamos coinciden en boa medida cos obtidos noutros traballos, aínda partindo de deseños mostrais distintos (véxase, por exemplo, Sáez e Rey, 2000). Así, tamén no noso contexto comprobamos que a duración da busca de emprego se estende durante varios meses; que a mobilidade espacial dos nosos titulados é reducida; que unha boa parte dos primeiros contratos de traballo que obteñen son temporais; ou que a forma máis usual de atopalo seu primeiro emprego é por medios informais, como as relacións persoais e familiares.

A partir desta introducción, o traballo divídese en catro seccións. Na primeira realízase unha análise descritiva dos datos; na segunda analízase a decisión de busca de emprego inmediatamente despois de finaliza-la carreira; na terceira discútese o tempo ata que os individuos atopan traballo; e na última preséntanse algunhas conclusións.

2. BREVE DESCRICIÓN DOS DATOS

Esta sección dividirémola en dous apartados. No primeiro deles discutímo-las características da poboación de titulados que vai ser obxecto de estudo. No segundo apartado centrámonos no deseño da mostra e na descrición dos datos obtidos na realización da mostra.

2.1. CARACTERÍSTICAS DA POBOACIÓN

A poboación de referencia deste estudo está constituída polo total dos titulados nas carreiras antes mencionadas da Universidade de Vigo para os anos 1995 a 1998. A elección destas catro titulacións para analiza-lo comportamento laboral débese, por unha parte, a que son as que producen unha maior demanda relativa no mercado laboral español (véxase, por exemplo, o informe de *El Progreso* comentado en *El País*, outubro de 1999); por outra parte, son titulacións amplamente estendidas no mapa universitario español. Por último, o período considerado débese a que a Universidade de Vigo é de nova creación e iniciou a súa actividade no curso 1990-91.

O número total de titulados nestas carreiras é de 1.530, dos cales aproximadamente un 40% corresponden a carreiras técnicas e o resto a carreiras non-técnicas.

Na táboa 1 preséntanse algúns estatísticos descritivos para caracterizar estes licenciados⁴.

Táboa 1.- Características da poboación de licenciados (técnicas: Enxeñería Industrial e Telecomunicacións; non-técnicas: Licenciaturas en Economía e en Administración e Dirección de Empresas)

		ANO DE LICENCIATURA				
		1995	1996	1997	1998	TOTAL
DISTRIBUCIÓN DE LICENCIADOS (%)						
Técnica		36,0	45,1	45,7	45,0	43,2
Non-técnica		64,0	54,9	54,3	55,0	56,8
SEXO: MULLERES						
Técnica		20,7	19,4	18,2	21,7	20,1
Non técnica		57,2	53,3	61,4	52,6	55,8
NOTA MEDIA DE ACCESO						
Técnica	Total	6,9	7,2	7,2	7,2	7,1
	Mulleres	7,3	7,2	7,5	7,4	7,4
	Homes	9,9	7,1	7,1	7,1	7,1
Non-técnica	Total	6,1	6,1	6,3	5,2	6,2
	Mulleres	6,2	6,2	6,4	6,2	6,2
	Homes	5,9	6,1	6,2	6,1	6,1
Nº SUSPENSO / Nº MATERIAS						
Técnica	Total	0,63	0,60	0,72	0,74	0,68
	Mulleres	0,59	0,67	0,75	0,70	0,68
	Homes	0,63	0,58	0,72	0,76	0,68
Non-técnica	Total	0,48	0,58	0,72	0,83	0,67
	Mulleres	0,47	0,55	0,66	0,88	0,65
	Homes	0,49	0,62	0,81	0,78	0,68
DURACIÓN MEDIA*						
Técnica		7,9	7,9	8,4	8,5	8,2
Non-técnica		6,4	6,6	6,7	7,0	6,7

Duración: diferenza entre o ano de remate e o de inicio da carreira.
 FONTE: Elaboración propia a partir dos datos cedidos polo rectorado da Universidade de Vigo.

Nesta táboa obsérvase, en primeiro lugar, que a distribución de licenciados permaneceu relativamente constante durante estes anos. En segundo lugar, existe unha deriva importante en canto ó sexo: mentres que aproximadamente 2 de cada 3 titulados en carreiras non-técnicas son mulleres, estas representan só 1 de cada 5 titulados en carreiras técnicas. En terceiro lugar, constátase que as carreiras técnicas teñen unha nota de acceso media significativamente máis alta cá das carreiras non-técnicas. Un aspecto curioso neste indicador de calidade de entrada é que a nota media de acceso das mulleres é superior cá dos homes, aínda que estas diferencias non son significativas. En cuarto lugar, a proporción de suspensos, definida como a ratio do número total de suspensos respecto do número total de materias, é practi-

⁴ Os datos sobre estas catro titulacións foron obtidos no rectorado da Universidade de Vigo.

camente igual nas carreiras técnicas e nas non-técnicas. Este resultado é contrario á crenza popular de que nas carreiras técnicas a media de suspensos é maior ca nas carreiras non-técnicas. Outro aspecto interesante é que esta ratio foi medrando cos anos para ámbalas dúas licenciaturas, pero de maneira máis pronunciada para as carreiras non-técnicas. Obsérvase que, como media, un estudante titulado en carreiras non-técnicas en 1998 suspendeu o cincuenta por cento máis de materias ca un que se licenciou en 1995. Por último, obsérvase que a duración media das carreiras, medida en anos, se prolongaba aproximadamente un tercio máis do previsto. Se para Industriais e Telecomunicacións a duración prevista era de 6 anos, os estudantes tardaban unha media de 8 anos. Mentres que para os de Económicas e Empresas o previsto eran 5 anos e tardaban preto dos 7 anos como media. Ademais, nos dous tipos de carreiras obsérvase que a duración media foi en aumento nos últimos anos: mentres que para as técnicas a duración media aumentou un 20%, para as non-técnicas incrementouse un 10% entre 1995 e 1998.

Unha vez que se coñece a evolución destes datos, cabe preguntarse se existe algunha relación relevante entre as variables comentadas. Por exemplo, ¿aumenta-la nota de acceso reduce a duración da carreira? Simplemente, a modo descritivo, na táboa 2 preséntanse as correlacións das distintas variables da táboa 1.

Táboa 2.- Matriz de correlacións sobre desempeño académico no total de licenciados

	PROPORCIÓN DE SUSPENSOS	PROPORCIÓN DE NOTABLES (N) E SOBRESALIENTES (SS)	DURACIÓN MEDIA (en anos) DA CARREIRA
TÉCNICAS			
Nota media acceso	-0.51	0.53	-0.50
Proporción suspensos		-0.76	0.58
Proporción N e SS			-0.44
NON-TÉCNICAS			
Nota media acceso	-0.38	0.43	-0.36
Proporción suspensos		-0.61	0.61
Proporción N e SS			-0.52

En ámbolos dous tipos de carreiras obsérvase que existe un efecto positivo entre a nota de acceso e o desempeño académico dos licenciados, medido en función da proporción de suspensos, ou coa proporción media de notables e sobresalientes ou en termos da duración das carreiras. Por exemplo, existe unha correlación negativa entre a nota de acceso e a proporción de suspensos, de tal maneira que canto maior é a nota de acceso menor é o número de suspensos; e unha correlación positiva coa proporción de notables e sobresalientes, así canto maior é a nota de acceso maior é o número de notables e sobresalientes. Por último, a duración da carreira é menor para aqueles que teñen unha mellor nota de acceso. É dicir, parece que a nota de acceso pode resultar un indicador para visualiza-lo futuro desempeño académico dos titulados. Sen embargo, cómpre ter en conta, por unha parte, que estas correla-

cións non son suficientemente altas e, por outra, que a dispersión de todas estas variables é moi importante nos dous tipos de carreiras.

Para analiza-la transición dos titulados cara ó mercado laboral extraeuse unha mostra da poboación de licenciados comentada no apartado anterior. O obxectivo do apartado seguinte é discutir cómo se deseñou a mostra, así como realizar unha descrición dos datos daquela.

2.2. DESEÑO E DESCRICIÓN DA MOSTRA

A mostra foi realizada mediante un proceso aleatorio simple buscando unha representatividade do 30% sobre cada un dos anos e para cada un dos dous tipos de carreiras. Na táboa 3 preséntanse as porcentaxes de titulados obxecto da mostra.

Táboa 3.- Descrición da poboación e mostra de licenciados

	ANO DE LICENCIATURA				
	1995	1996	1997	1998	TOTAL
POBOACIÓN					
<i>Poboación de titulados</i>					
Técnicas	121	160	159	221	661
Non-técnicas	215	195	189	270	869
<i>Distribución</i>					
Técnicas	18,3	24,2	24,1	33,4	100
Non-técnicas	24,7	22,4	21,7	31,1	100
MOSTRA					
<i>Total titulados na mostra</i>					
Técnicas	37	55	45	53	190
Non-técnicas	65	70	60	84	279
<i>Porcentaxe sobre o total*</i>					
Técnicas	19,5	28,9	23,7	27,9	100
Non-técnicas	23,3	25,1	21,5	30,1	100
<i>Porcentaxe sobre o ano**</i>					
Técnicas	30,6	34,4	28,3	23,8	28,7
Non-técnicas	30,2	35,8	30,0	31,8	32,5
*Licenciados/ano na mostra sobre o total de licenciados na mostra (19,5=37/190); **Licenciados na mostra ese ano sobre o total de licenciados na mostra dese ano (30,6=37/121).					

Nesta táboa preséntase, nunha primeira parte, o total de titulados por ano en cada un dos tipos de carreiras, así como a súa contribución anual ó total. Unha cuestión que chama a atención é o forte incremento no número de licenciados no ano 1998. Así, con respecto á media dos anos anteriores increméntase un 51% o número de licenciados en carreiras técnicas no ano 1998 e un 35% para as carreiras non-técnicas. Isto podería deberse a que os estudantes que se atrasaron nas súas carreiras decidiran rematala nese ano, facendo un sobreesforzo ou beneficiándose de menores esixencias debido ós cambios de plans de estudio no ano seguinte.

Na segunda parte da táboa preséntanse os resultados da mostra obtida. O total de titulados é de 469, un 30,6% do total. Esta porcentaxe está repartida de maneira que a contribución da mostra ó total de cada ano siga mantendo unha estrutura similar á da poboación de base e, ademais, que dentro de cada ano os titulados obxecto da mostra representen o 30% dos titulados nese ano. Obsérvase que estes obxectivos cumpríronse, agás para o ano 1998 nas carreiras técnicas, onde a porcentaxe da mostra cae 7 puntos por baixo do nivel desexado. Isto debeuse fundamentalmente á imposibilidade de localizar certos estudantes incluídos na mostra. A pesar diso, un 23% segue a ser adecuado para realiza-lo estudio sobre a transición da Universidade cara ó mercado de traballo.

Unha vez realizada a enquisa a cada un dos licenciados da mostra, incorporouse a información sobre os seus resultados académicos proporcionada polo rectorado da Universidade de Vigo. É dicir, dado que se dispoñía da información do desempeño académico de cada un dos licenciados, compaxinouuse esta información coa obtida a partir da enquisa. Contar con datos do desempeño académico, xunto co historia laboral, é unha das novidades máis importantes deste traballo, xa que na maioría dos traballos relacionados coa inserción laboral non se dispón do desempeño académico dos individuos.

Na descrición da mostra paga a pena deterse na discusión de dous aspectos: primeiro, analiza-lo desempeño académico desta mostra para visualiza-la consistencia entre a poboación e a mostra; e, en segundo lugar, discutir sobre a característica da busca de emprego.

2.2.1. Desempeño académico

Na táboa 4 preséntanse algúns estatísticos sinxelos sobre o desempeño académico dos titulados na mostra similares ós presentados para a poboación na táboa 1. A comparación entrámbalas dúas táboas permite extraer conclusións sobre a bondade da mostra.

Un punto importante para observar na táboa 4 é que existe unha diferenza entre a información do rectorado, en canto ó ano en que se licenciou o estudante, e a que proporcionan os individuos na mostra. Aínda que no rectorado nos foi proporcionada información sobre titulados entre 1995 e 1998, algúns licenciados sostiñan que se licenciaron en datas anteriores a 1995. Ante estas diverxencias, optamos por tomar como referencia válida a obtida da mostra e eliminar desta aqueles individuos que afirman ter licenciado antes de 1995. Por último, tamén descartamos aqueles que din ter finalizado a carreira en menos tempo do estipulado legalmente. Isto débese a que algúns estudantes procedían doutros centros (Ourense, por exemplo), validaron materias e, polo tanto, licenciáronse en menos anos dos necesarios.

Táboa 4.- Características dos licenciados da mostra

		ANO DE LICENCIATURA ¹				
		1995	1996	1997	1998	TOTAL
DISTRIBUCIÓN DE LICENCIADOS (%)						
Técnica		34,8	42,1	44,8	48,0	42,1
Non-técnica		65,2	57,9	55,8	52,0	57,9
SEXO: MULLERES (%)						
Técnica		15,0	20,8	21,7	22,4	20,2
Non-técnica		61,3	59,7	72,4	47,2	60,5
NOTA MEDIA DE ACCESO						
Técnica	Total	6,9	7,2	7,3	7,4	7,2
	Mulleres	7,5	6,7	7,6	7,5	7,3
	Homes	6,8	7,3	7,2	7,3	7,2
Non-técnica	Total	6,1	6,2	6,5	6,1	6,2
	Mulleres	6,1	6,2	6,6	6,2	6,3
	Homes	6,0	6,1	6,3	6,0	6,1
Nº SUSPENSO / Nº MATERIAS						
Técnica	Total	0,66	0,63	0,61	0,63	0,63
	Mulleres	0,73	0,83	0,59	0,69	0,71
	Homes	0,65	0,58	0,62	0,61	0,62
Non-técnica	Total	0,57	0,66	0,60	0,65	0,62
	Mulleres	0,57	0,67	0,59	0,64	0,61
	Homes	0,56	0,63	0,61	0,67	0,62
DURACIÓN MEDIA DA CARREIRA EN ANOS ² : DATOS MOSTRA ³						
Técnica		8,0	7,7	8,0	7,8	7,9
Non-técnica		6,1	6,4	6,3	6,3	6,3
DURACIÓN MEDIA DA CARREIRA EN ANOS: DATOS RECTORADO ⁴						
Técnica		8,1	7,7	8,0	7,8	7,9
Non-técnica		6,5	6,7	6,7	6,3	6,5

¹O ano de licenciatura é o que corresponde ó licenciado obxecto da mostra.
²Para calculármola duración da carreira eliminamos aqueles que a finalizaron en menos tempo cá duración legal (pode deberse a validacións, diplomaturas, etc).
³Calcúlase a partir da información que proporciona o licenciado sobre o ano en que se licenciou.
⁴Calcúlase a partir da información que proporciona o rectorado sobre cómo se licenciou o estudante.

2.2.2. Características da busca de emprego

A caracterización do proceso de busca de emprego destaca polos seguintes trazos. En primeiro lugar, a maioría dos estudantes optan por procurar traballo unha vez rematada a carreira. Ese proceso de busca faise máis inmediato marxinalmente canto menor foi o desempeño académico. Aqueles que tardan máis en remata-la carreira acoden de forma máis inmediata á busca do primeiro emprego, xa que para eles a espera supón un maior custo de oportunidade. Na táboa 5 preséntanse os estatísticos que analizan este comportamento inicial da busca de emprego.

Táboa 5.- Perfil da busca de emprego despois de obter a licenciatura

		ANO DE LICENCIATURA				
		1995	1996	1997	1998	TOTAL
TÉCNICAS						
Buscou traballo despois de licenciarse (%)		96,7	95,7	81,1	92,9	91,7
Buscou traballo inmediatamente despois de licenciarse (%)		70,0	73,3	83,3	82,1	77,1
Motivo polo que non buscou inmediatamente	Servicio militar	50,0	57,1	25,0	30,0	41,3
	Oposición	0	0	0	0	0
	Curso	20,0	0,0	25,0	10,0	13,0
Duración media da carreira en anos	Buscou inmediatamente	7,71	7,5	8,16	8,16	7,88
	Non buscou inmediatamente	7,00	7,63	6,92	6,50	7,06
Proporción en suspensos	Buscou inmediatamente	0,67	0,68	0,71	0,67	0,68
	Non buscou inmediatamente	0,57	0,63	0,33	0,51	0,52
NON-TÉCNICAS						
Buscou traballo despois de licenciarse (%)		89,3	89,2	86,3	82,2	87,2
Buscou traballo inmediatamente despois de licenciarse (%)		59,3	67,2	63,6	83,8	67,2
Motivo polo que non buscou inmediatamente	Servicio militar	26,7	19,2	13,0	0,0	17,2
	Oposición	33,3	30,8	17,4	21,4	26,9
	Curso	20,0	38,5	34,8	57,1	34,4
Duración media da carreira en anos	Buscou inmediatamente	5,90	6,36	6,52	6,20	6,23
	Non buscou inmediatamente	5,96	6,12	6,01	6,62	6,13
Proporción en suspensos	Buscou inmediatamente	0,57	0,69	0,64	0,69	0,65
	Non buscou inmediatamente	0,54	0,56	0,59	0,62	0,57
Seleccionouse a submostra dos que non traballaron de forma remunerada e continua o último ano de carreira.						

En segundo lugar, é interesante observar un diferente comportamento nos licenciados que buscan traballo logo de titularse. Así, mentres que preto do 80 por cento dos titulados en carreiras técnicas que buscaron traballo iniciaron a súa busca de maneira inmediata unha vez finalizada a carreira, esta porcentaxe cae a preto do 70 por cento nas non-técnicas. Na primeira categoría de titulados o motivo principal de non buscar inmediatamente traballo relaciónase co servizo militar, mentres que na segunda o principal motivo que atrasa a incorporación ó mercado laboral é seguir realizando cursos ou oposicións. Neste sentido, outro dato importante é que, mentres que ningún enxeñeiro opta por preparar oposicións, un de cada catro titulados en carreiras non-técnicas non busca traballo porque prepara oposicións.

Na táboa 6 presentámo-los estatísticos da busca de emprego. O medio máis utilizado para buscar emprego son os xornais, pero a forma máis usual de atopalo son os amigos ou os coñecidos, particularmente nas carreiras non-técnicas. Ademais, a fase expansiva do ciclo económico que caracteriza o período de estudo que consideramos faise notar, xa que aproximadamente un de cada dous licenciados rexeita un emprego antes de conseguilo seu primeiro traballo e, practicamente a totalidade dos titulados, atoparon un primeiro emprego logo de finaliza-la carreira: o 100% dos titulados técnicos fronte a un 90% dos non-técnicos. Non obstante, nestas con-

tratacións, como veremos no seguinte apartado, tamén se fai patente o clima de precariedade que se respira no mercado de traballo no noso país.

Táboa 6.- Características da busca de emprego

		ANO DE LICENCIATURA				
		1995	1996	1997	1998	TOTAL
TÉCNICAS						
Medio máis frecuente de buscar traballo:	Xornal	56,7	61,4	36,3	87,2	62,2
Rexeitou ofertas de emprego		37,9	52,3	43,9	53,8	49,9
Traballou desde a fin da carreira		100,0	100,0	100,0	100,0	100,0
Medio máis frecuente de atopar traballo	Xornal	23,0	34,1	13,3	46,2	30,8
	Amizade	26,7	18,2	33,3	28,2	25,9
NON-TÉCNICAS						
Medio máis frecuente de buscar traballo:	Xornal	58,2	66,0	53,7	52,9	58,3
Rexeitou ofertas de emprego		36,4	49,0	45,0	39,4	42,5
Traballou desde a fin da carreira		92,7	92,2	88,4	74,3	88,0
Medio máis frecuente de atopar traballo	Xornal	15,7	29,8	13,9	19,2	20,0
	Amizade	41,1	29,8	25,0	19,2	30,7

Os datos están en porcentaxes.

3. ANÁLISE DA TRANSICIÓN CARA Ó EMPREGO

Nesta sección analizámo-lo tempo que un licenciado tarda en atopalo seu primeiro traballo. Na táboa 7 resumímo-la información do tempo de busca separándoa en dous grandes bloques. O primeiro fai referencia ó tempo que o individuo tardou en atopar emprego desde que finalizou a carreira ata que conseguiu o seu primeiro traballo; o segundo, ó tempo que tardou desde que comezou a buscar ata que conseguiu o seu primeiro emprego. Cómpre destacar que en xeral os estudos se centran na primeira aproximación cando estiman a transición da Universidade cara ó traballo. Sen embargo, como se observa a partir dos resultados aquí presentados, as diferencias entre unha e outra orixe para calculalo tempo nesta transición son significativamente distintos.

Primeiro, un estudante de carreiras técnicas tarda 6 meses en atopalo seu primeiro emprego desde que terminou a licenciatura; pola súa parte, un de carreiras non-técnicas tarda 11 meses. Segundo, nas carreiras técnicas, un de cada catro licenciados consegue o seu traballo ós dous primeiros meses de licenciarse e a metade dos licenciados ós 4 meses de licenciarse; nas carreiras non-técnicas, o 25% dos licenciados consegue o seu traballo ós catro meses e o 50% ós nove meses de licenciarse.

Táboa 7.- Tempo transcorrido (en meses) ata o primeiro emprego

		ANO DE LICENCIATURA				
		1995	1996	1997	1998	TOTAL
TÉCNICAS						
Meses desde a fin de carreira ata o primeiro emprego	Media	8	7	4	4	6
	q ₀₅	0	0	0	0	0
	q ₂₅	4	2	1	2	2
	q ₅₀	6	4	2	4	4
	q ₇₅	13	12	6	6	8
	q ₉₅	27	23	15	13	18
Meses desde que comezou a buscar ata o primeiro emprego	Media	7	6	3	4	5
	q ₀₅	0	0	0	0	0
	q ₂₅	3	2	1	2	2
	q ₅₀	4	4	2	3	3
	q ₇₅	8	8	5	5	6
	q ₉₅	25	17	13	9	16
NON-TÉCNICAS						
Meses desde a fin de carreira ata o primeiro emprego	Media	15	12	9	7	11
	q ₀₅	1	1	0	0	1
	q ₂₅	7	5	3	3	4
	q ₅₀	13	9	9	6	9
	q ₇₅	22	17	14	12	16
	q ₉₅	37	29	18	15	32
Meses desde que comezou a buscar ata o primeiro emprego	Media	12	7	7	6	8
	q ₀₅	0	0	0	0	0
	q ₂₅	6	2	3	3	3
	q ₅₀	9	6	5	6	7
	q ₇₅	17	10	10	9	12
	q ₉₅	29	24	18	14	23
Só se considera ós que conseguiron traballo.						

Se, en vez de analiza-la transición cara ó emprego desde que o estudante se licenciou, se considera o tempo desde que comezou a buscar emprego, o tempo que un estudante está desempleado é claramente menor, aínda que as conclusións con respecto a cada colectivo son similares e onde cómpre destaca-la alta heteroxeneidade da mostra que se observa polas colas longas da distribución, caracterizadas polo cuantil 95.

Unha vez que os licenciados atoparon traballo, ¿que características ten este primeiro emprego? Na táboa 8 resumimos algunhas das características deste primeiro emprego.

Case a totalidade dos contratos do primeiro emprego son temporais e con baixa probabilidade de continuar. Só 1 de cada 4 licenciados que conseguiu un primeiro emprego con contrato temporal permaneceu no seu emprego cunha transformación de contrato a indefinido. Este aspecto complementábase coa información sobre a mobilidade que nos proporciona a enquisa, onde se constata que os estudantes de carreiras técnicas son máis propensos a trasladarse cara a outras comunidades no seu primeiro emprego, mentres que os das non-técnicas optan por ficar en Galicia, fundamentalmente na Coruña e en Pontevedra.

Táboa 8.- Características do primeiro emprego

	ANO DE LICENCIATURA				
	1995	1996	1997	1998	TOTAL
TÉCNICAS					
Tipo de contrato: temporal	86,7	81,8	100	87,2	88,1
Provincia: A Coruña-Pontevedra	82,8	68,2	50,0	38,5	59,2
Salario maior de 1.500.000	86,7	81,9	86,7	94,8	87,1
Sector: Telecomunicacións e Informática	46,7	53,2	50,0	74,3	56,7
Temporal a indefinido	44,4	20,9	33,3	11,4	25,9
Duración primeiro emprego	22,0	19,0	16,0	14,0	18,0
Duración primeiro emprego se abandonou	14,0	10,0	10,0	10,0	11,0
Duración primeiro emprego c. temporal	14,0	9,0	10,0	10,0	11,0
NON-TÉCNICAS					
Tipo de contrato: temporal	77,6	89,4	89,2	84,6	84,9
Provincia: A Coruña-Pontevedra	85,7	83,0	89,2	84,6	84,6
Salario maior de 1.500.000	35,4	52,6	37,9	50,0	40,5
Sector: Telecomunicacións e Informática	32,7	61,0	36,1	38,4	39,9
Temporal a indefinido	35,9	28,9	18,9	4,5	24,6
Duración primeiro emprego	22,0	16,0	9,0	6,0	15,0
Duración primeiro emprego se abandonou	8,0	9,0	5,0	3,0	7,0
Duración primeiro emprego c. temporal	8,0	9,0	5,0	3,0	7,0

Outro aspecto importante é o diferencial salarial entre os licenciados nunhas e noutras carreiras: só 2 de cada 5 licenciados en Económicas ou en Empresariais gaña máis dun millón cincocentas mil pesetas por ano no seu primeiro emprego; en Telecomunicacións ou en Enxeñería Industrial, a relación é de 4 de cada 5 licenciados. Curiosamente, tal e como se constata na táboa 9, nos dous ámbitos existe unha correlación negativa entre o nivel retributivo do primeiro emprego e a duración da carreira, aínda que esta correlación é baixa. Esta debilidade nas correlacións consideradas na táboa pódennos informar sobre outro aspecto da precariedade do primeiro emprego: a realización dunha actividade afastada da potencialidade formativa do licenciado.

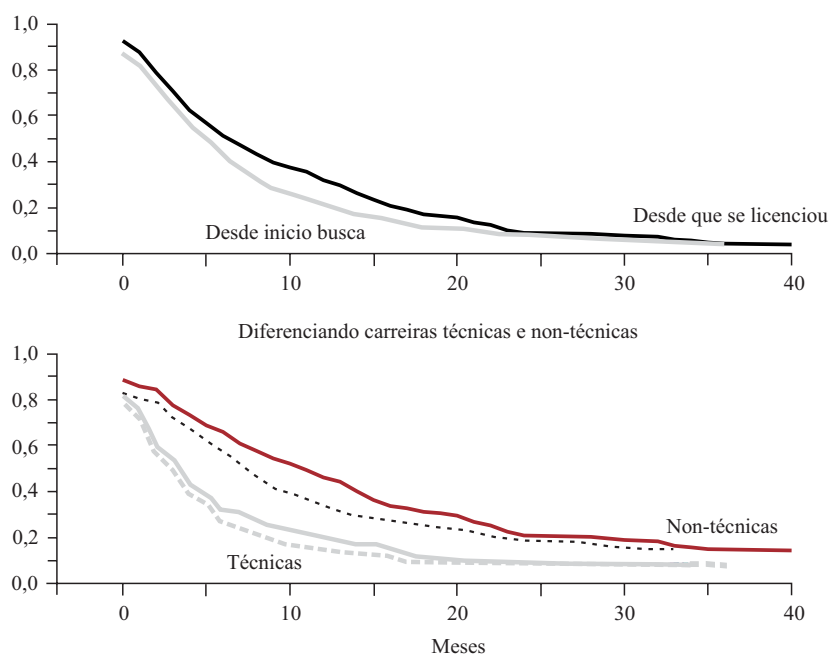
Táboa 9.- Matriz de correlacións entre aqueles que atoparon traballo

	DURACIÓN LICENCIATURA	NIVEL DE SALARIOS
TÉCNICAS		
Tempo fin licenciatura ata primeiro emprego	-0,12	-0,04
Tempo inicio de busca ata primeiro emprego	-0,08	-0,00
Nivel de salarios	-0,07	
NON-TÉCNICAS		
Tempo fin licenciatura ata primeiro emprego	-0,12	0,10
Tempo inicio de busca ata primeiro emprego	-0,08	0,11
Nivel de salarios	-0,13	

Táboa 10.- Características dos que buscaron emprego

	ANO DE LICENCIATURA				
	1995	1996	1997	1998	TOTAL
NON ATOPARON TRABALLO					
Duración da carreira (anos)	5,8	6,5	6,8	6,1	6,3
Proporción de suspensos	0,63	0,82	0,70	0,70	0,73
Rexeitou ofertas de emprego (%)	50,0	0	60	33,3	27,3
ATOPARON TRABALLO					
Duración da carreira (anos)	5,9	6,3	6,2	6,4	6,2
Proporción de suspensos	0,55	0,65	0,62	0,72	0,62
Rexeitou ofertas de emprego (%)	35,3	53,2	47,2	41,7	44,3

Por último, debido a que non tódolos licenciados que buscan emprego conseguen traballo, o que se fixo é estima-la probabilidade de permanecer desempregado, baixo a condición de ter estado desempregado no período anterior (é dicir, a función de supervivencia). A estimación do estimador Kaplan-Meier da función de supervivencia preséntase na gráfica 1.

Gráfica 1.- Probabilidade de permanecer desempregado calculada desde o momento en que terminan a carreira e desde o momento en que deciden buscar traballo

En primeiro lugar, obsérvase que, como era de esperar, a probabilidade de permanecer desempregado cae se consideramos como orixe o momento en que o indi-

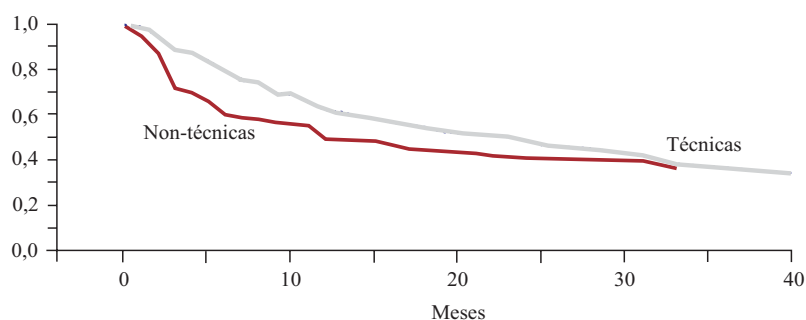
viduo comeza a buscar traballo activamente e non o ano da licenciatura. Este fenómeno é interesante desde un punto de vista estatístico, posto que posuír información de cándo empezou a buscar traballo elimina o problema de censura pola esquerda. Este aspecto non é en xeral considerado pola literatura que analiza o problema da transición entre a Universidade e o mercado de traballo. Obsérvase, ademais, que a probabilidade cae de maneira sistemática a medida que pasa o tempo e aumenta notablemente a probabilidade de atopar emprego.

En segundo lugar, é interesante a visualización da segunda parte da gráfica 1, na que se compara os licenciados en función da carreira que estudaron. Obsérvase que os novos titulados en carreiras técnicas saen do desemprego moito máis rápido ca aqueles das carreiras non-técnicas. Mentres que ós dez meses de comeza-la busca a probabilidade de non atopar emprego é de menos do dez por cento para as técnicas, esa mesma probabilidade sitúase en torno ó trinta por cento para as non-técnicas. Isto é, dos titulados que ós dez meses de busca non atoparon un emprego, só un de cada dez na primeira categoría non o vai atopar no mes seguinte, mentres que na segunda 3 de cada 10 seguirá desempregado.

Outro aspecto interesante desta gráfica é a rápida caída que se produce na taxa de supervivencia dos licenciados técnicos contrastada coa suave caída dos licenciados non-técnicos. É dicir, os primeiros non só conseguen antes traballo, senón que o período que tardan en conseguilo é relativamente curto.

Na gráfica 2 preséntase a taxa de probabilidade de permanecer no primeiro emprego, unha vez que se conseguiu. Como analizabamos anteriormente, case a totalidade dos primeiros contratos son temporais, polo que deberíamos agardar unha duración media relativamente curta do primeiro emprego. Da gráfica dedúcese dúas cuestións interesantes. En primeiro lugar, os licenciados técnicos, aínda tendo contratos temporais, tenden a permanecer máis tempo no primeiro emprego e, en segundo lugar, a probabilidade de permanencia no primeiro emprego dos licenciados non-técnicos cae moi rapidamente; así, os primeiros contratos son xeralmente de 4 ou de 6 meses segundo indica a gráfica anterior.

Gráfica 2.- Probabilidade de permanecer no primeiro emprego



4. CONCLUSIÓNS

O papel formativo da universidade para favorece-la inserción no mercado laboral é unha das cuestións máis relevantes cando se analiza a política educativa de calquera país. Unha forma de avaliar esta adaptación da oferta ás necesidades do mercado é determina-lo tempo que tardan os titulados en atopalo seu primeiro traballo.

Neste estudio, a partir dunha mostra de licenciados en carreiras técnicas e non-técnicas da Universidade de Vigo, analizouse a transición dos licenciados desde a universidade cara ó mercado de traballo. A análise realizada permite obter cando menos dúas notas relevantes para os xestores de política educativa. Deste xeito, constatamos que a duración media das carreiras, medida en anos, é de aproximadamente un tercio máis có previsto: en Industriais e Telecomunicacións os estudantes tardan unha media de 8 anos cando os previstos son 6, mentres que os de Económicas e Empresariais están tardando preto dos 7 anos, como media, fronte ós 5 previstos. Esta importante bolsa de fracaso escolar xa debería motivar por si mesma unha reflexión sobre os plans de estudio e a súa manifesta incapacidade para formar estudantes no tempo previsto.

Por outra parte, aínda que cómpre ter presente que ámbolos dous colectivos responden a realidades diferentes, os resultados obtidos respecto á transición cara ó mercado de traballo indícanos que o mercado parece absorber mellor os licenciados técnicos cós non-técnicos. Como media, un titulado en carreiras técnicas tarda seis meses en atopalo seu primeiro traballo, cun contrato temporal de duración media de 10 meses, fronte ó ano que tardan os non-técnicos en conseguir un primeiro contrato temporal duns dous cuatrimestres de duración aproximadamente. A análise da transición cara ó emprego mediante estimadores non-paramétricos corrobora o resultado anterior. Así, mentres que para os licenciados técnicos a probabilidade de non atopar traballo ós dez meses de ter comezado a busca é de menos do dez por cento, para os non-técnicos esta probabilidade é do 30%.

Finalmente, esta posición relativa máis desfavorable dos licenciados non-técnicos reflíctese tamén nas retribucións coas que inician a súa vida laboral. Así, se fixamos un nivel salarial mínimo para o primeiro emprego en torno ó millón e medio de pesetas brutas anuais, só un 41% do colectivo non-técnico supera este nivel salarial, mentres que para o colectivo técnico o nivel é superado polo 87% dos licenciados.

BIBLIOGRAFÍA

ARROW, K. (1973): "Higher Education as a Filter", *Journal of Public Economics*, núm. 2, pp. 193-216.

- BARRET, G.F. (2000): “The Effect of Educational Attainment on Welfare Dependence: Evidence from Canada”, *Journal of Public Economics*, núm. 77, pp. 209-232.
- BECKER, G. (1996): “Conocimiento, capital humano y mercados de trabajo en un mundo moderno”, en Esteve Oroval [ed.]: *Economía de la educación*, cap. 4, pp. 99-107 Barcelona: Ariel.
- DOLADO, J.; FELGUEROSO, F.; JIMENO, J.F. (1999): “Los problemas del mercado de trabajo juvenil en España: empleo, formación y salarios mínimos”, *Economiaz. Revista Vasca de Economía*, núm. 43, pp. 136-157.
- DOLADO, J.; FELGUEROSO, F.; JIMENO, J.F. (2000): “La inserción laboral de los titulados universitarios en España”, *Papeles de Economía Española*, núm. 86, pp. 78-98.
- GARCÍA-MONTALVO, J.; MORA, J.G. (2000): “El mercado laboral de los titulados superiores en Europa y en España”, *Papeles de Economía Española*, núm. 86, pp. 111-127.
- JIMÉNEZ, S.; PERACCHI, F. (1999): “La calidad de la EPA en la estimación de transiciones en el mercado de trabajo”, *Economiaz. Revista Vasca de Economía*, núm. 43, pp. 158-187.
- SAÉZ FERNÁNDEZ, F.; REY BOULLÓN, R. (2000): “La inserción laboral de los universitarios”, *Papeles de Economía Española*, núm. 86, pp. 99-110.
- SCHUTZ, T. (1961): “Investment in Human Capital”, *American Economic Review*, núm. 51, pp. 1-16.