

URTX

RESULTATS DE LA INTERVENCIÓ ARQUEOLÒGICA A LA NAU CENTRAL DE SANTA MARIA DE CERVERA: UNA CRIPTA EN ESPERA

Ramon Cardona Colell i Lluís Pujol Serra

RESULTATS DE LA INTERVENCIÓ ARQUEOLÒGICA A LA NAU CENTRAL DE SANTA MARIA DE CERVERA: UNA CRIPTA EN ESPERA

**Ramon
Cardona Colell,**
arqueòleg

**Lluís
Pujol Serra,**
historiador

1.-Introducció¹

L'església parroquial de Santa Maria és un edifici emblemàtic de Cervera, essent-ne el monument religiós més important. La planta és de tres naus, la central més ampla i alta que les laterals. Es relaciona arquitectònicament amb Santa Maria del Mar. (CIRICI, A., 1974, pàg. 92). Està situada en un entorn d'edificis monumentals com la capella de Santa Eulàlia (s. XIV), la Taula de Canvi (s. XVII), la Paeria (s. XVII-XVIII) i l'església neoclàssica dels Dolors (s XVIII). És d'estil gòtic típicament català. De fet està emplaçada dalt del coll de les Savines, on hi ha els dos altres edificis emblemàtics de la Cervera antiga: el castell i la paeria. Es va començar a construir al segle XIII i es va acabar al segle XV. D'aleshores en endavant va anar patint transformacions segons el gustos de cada època. Conserva elements encara, com la porta de Sant Martí i la porta de la sagristia, que recorden l'existència d'un temple romànic primitiu.

Aquesta església està, segons sembla, encara avui dia mancada d'un estudi de conjunt que

permeti conèixer d'una manera global totes les seves fases constructives. (LLOBET, J. M., 1998, pàg.1). El Centre d'Estudis Lacetans de Solsona ha tingut l'oportunitat d'intervenir en el seguiment d'unes obres de restauració del paviment de la nau central. Sense tenir la nostra intervenció massa pretensions, esperem, de totes maneres, que serveixi d'ajuda i que permeti llegir amb més certesa l'evolució constructiva del temple parroquial de Cervera.

2. Les obres de restauració de la nau central

El Centre d'Estudis Lacetans rebé de part de Relleu Associats, sl., i del seu representant l'arquitecte Ramon Padullés i Rosell, l'encàrrec de fer un informe arqueològic. Aquest era requerit pel Departament de Cultura de la Generalitat, concretament pels Serveis de Patrimoni Arquitectònic i Servei d'Arqueologia de la Generalitat. Era necessari per a poder tirar endavant el projecte d'unes obres de rehabilitació en la pavimentació de la nau central de l'església parroquial de Santa Maria de Cervera. Aquesta església fou declarada MHA d'interès nacional l'any 1931 (D. 3-6-1931/Gaceta de Madrid 4-6-1931).

Les obres que s'havien de realitzar afectaven només el paviment de la nau central del temple. La pavimentació estava formada per toves ceràmiques de 40 x 40 cm i d'uns 3 a 4 cm de gruix. Estaven col·locades entregirades respecte a l'eix longitudinal de l'església. En total formaven tres quadres de rajoles encerclats al nivell de les columnes per lloses de gres reaprofitades de construccions anteriors (Foto 1). El deteriorament de tot plegat era ben evident, cosa que dificultava el mateix funcionament del temple, segons el seu rector mn. J. Torres. Els desnivells, el desgast generalitzat, les humitats i la poca ventilació del subsòl feien molt difícil l'ús a què estava destinat aquest paviment. Aquesta mateixa irregularitat afectava el ma-

**Foto 1: Paviment de
cairons encerclats
per lloses de pedra.**



teix mobiliari del temple i la distribució del propi espai intern del temple.

Un cop revisat el projecte d'actuació, vàrem creure que podrien fer-se algunes consideracions que afectaven el valor arqueològic del paviment i del subsòl del temple:

“En primer lloc hem de parlar de les lloses de gres que ceneixen les toves a manera de tres quadres entre les vuit columnes de la nau central de Santa Maria. En general la majoria d'aquestes lloses no són aparentment treballades, tot i que n'hi ha un petit percentatge que sí, segurament fragments de làpides i tombes. En el projecte de rehabilitació consta clarament que s'extreuran les lloses de pedra, i s'emmagatzemaran per a la seva posterior recol·locació. Ja han quedat documentades fotogràficament per nosaltres mateixos totes les lloses d'interès que actualment estan a la vista. De totes maneres és interessant insistir en la seva conservació. En la bibliografia sobre aquest monument, es destaquen els sepulcres historiatos, els emblemes i escuts que donen testimoni de les aportacions que comerciants, nobles, confraries, gremis i particulars feien a fi i efecte d'assegurar la prosecució de les obres de construcció de Santa Maria de Cervera al llarg dels segles XIII-XIV i XV.

Segons el projecte de rehabilitació, un cop retirades les rajoles, les lloses de pedra i el possible morter en el qual se sustenten, es col·locaran tubs de pre-instal·lació i ventilació del subsòl. Creiem que serà aquest un bon moment per practicar una prospecció de la zona afectada. L'interès d'aquesta ve donat primordialment per les consideracions que tot seguit s'exposen:

· L'església parroquial de Santa Maria està assentada a l'extrem del Coll de les Savines, en la convergència dels dos camins d'accés principals a la vila en època medieval, el de la Vall i el d'Agramunt i les Oluges. El Coll de les Savines i el Turó de Montseré, relativament molt pròxims entre ells, són les dues zones elevades de Cervera. Aquí va ser on van trobar-se les restes del bronze final i principis del ferro I (900-600 aC).

· La documentació ens parla d'una església romànica amb advocació a Sant Martí (1081/1147) anterior a l'església actual. Actualment es conserva la portalada romànica d'aquesta església a la porta de migdia, que dona al fossar. Aquest element està fora del seu context. Les fonts bibliogràfiques consultades, però, creuen que l'emplaçament de l'església gòtica es deuria fer en el mateix indret de l'anterior.

· Fins al segle XV dC apareix també a la documentació referències d'una capella anomenada de Santa Maria de la Sebol·leria”.

Per totes aquestes consideracions vàrem pensar que fora interessant prospectar i, si calia, excavar aquesta nau central, tot i que sabíem que l'antic paviment del temple havia estat ja rebaixat. La proposta de prospecció seria en extensió, desestimant el sistema de cales o rases. La raó venia donada pels resultats d'una anterior actuació arqueològica entre els anys 1990 i 1992.

A més a més, la pèrdua parcial dels fons documentals que ens parlen d'aquest indret en època anterior al segle XIV, l'arxiu de Ripoll, l'arxiu de Vic (parcialment destruït el 1936) i l'arxiu de Solsona, feien i fan encara més interessant la tasca arqueològica, ja que a través d'aquesta pot avançar-se en el coneixement d'aquests segles.

3. Intervenció arqueològica de 1990-1992

Entre aquests anys l'arqueòleg Joan B. López i Melción va realitzar dues campanyes d'excavació. En aquest cas, com ara el nostre, l'actuació arqueològica venia associada a unes obres, la instal·lació de la calefacció. Es va fer una primera campanya de seguiment arqueològic, que davant l'interès de les estructures que es descobriren, es traduí després en una campanya arqueològica d'urgència. Van prospectar-se i excavar-se les zones afectades per la caldera, sota de l'actual sagristia, per la canalització i sortida d'aire, a la capella de Santa Tecla, a l'extrem meridional de l'absis, part de la girola i creuer, i a la nau lateral dreta. En general tota la zona prospectada i estudiada es resum en la zona que marquem a la figura (Fig. 1).

Com a interessant d'aquesta recerca podem ressenyar les dades que ara més impliquen l'actual actuació. Bàsicament, a excepció feta de la sagristia, on aparegueré una antiga construcció anterior a l'església gòtica, a les restants cales aparegueren ossaris comunitaris, que minaven la pràctica totalitat del subsòl de l'església. Es pot observar en la memòria d'aquestes excavacions com alguns d'aquests ossaris continuaven cap a la nau central, on s'hi va excavar.

La majoria d'ossaris estan excavats a la roca, que apareix a molt poca profunditat, ja que apareix de seguida la terrassa damunt la qual s'assenta el temple gòtic.

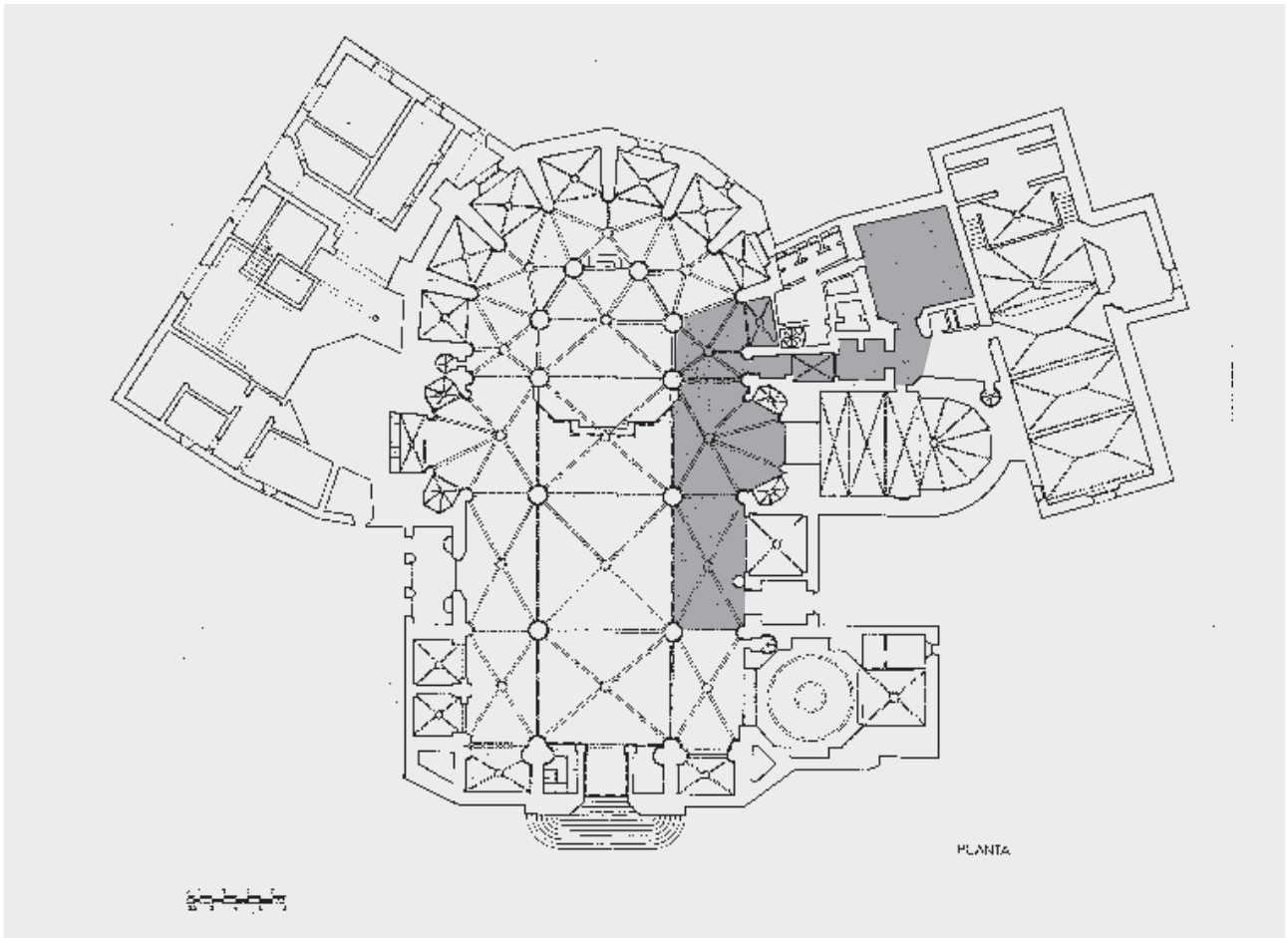


Fig. 1: Planta de l'església de Santa Maria de Cervera segons dibuix de R. Padullés i Rosell. La zona enfosquida correspon al sector excavat durant els anys 1990-92 per Joan B. López i Melción.



Foto 2: Un dels pilars interiors del temple, de secció octogonal amb un nervi adossat al mig de cada cara.

4. Intervenció arqueològica del C.E.L el 1998

La intervenció s'ha centrat només a la nau central de l'església. Aquesta nau central està formada per trams quadrats, a diferència de les naus laterals, de trams de mig quadrat. Aquesta nau central conté dos d'aquests quadrats sencers, i la meitat d'un tercer, amb l'altra meitat afectada per l'actual altar. Els pilars interiors són dotze, 10 aïllats o exempts i dos a banda i banda del cor alt a la façana principal. Són de secció octogonal amb un nervi adossat al mig de cada cara per rebre les motlures dels arcs torals, els formers i les ogives (Foto 2). (CIRICI, A. 1974, pàg. 92). Durant les obres hem pogut observar la fonamentació d'un d'aquests pilars interiors. El pilar es recolza damunt d'una plataforma quadrangular de pedra allisada i treballada a les cantonades (Foto 3). Aquesta plataforma consisteix en un bloc molt més gran de pedra que aflora en la mateixa terrassa natural on s'assenta l'església. Aquest bloc està només treballat a la part superior, que és on ha de recolzar-se el pilar. El pilar es recolza directament damunt d'aquesta plataforma amb un petit coixí de morter.

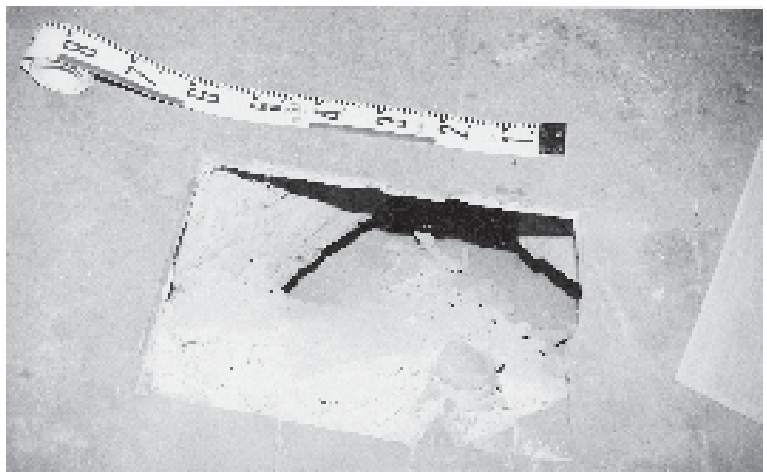
Enretirades les peces ceràmiques de 40 x 40, de 3 o 4 cm de gruix, apareix una preparació de morter d'uns 4 o 5 cm de gruix. Sota d'aquesta

preparació apareix ja la pedra o tapàs natural. Aquest enllosat de peces ceràmiques podem datar-lo amb precisió el 1821, quan el temple va patir nombrosos i importants desperfectes causats per la guerra de la Independència (RAZQUIN FABREGAT, F., 1976, pàg. 4). Llavors, sota la direcció dels arquitectes Pau Viada i Tomàs Soler, s'enderrocà la façana i se'n construí una de neogòtica en una posició molt més avançada, la qual cosa permeté l'allargament de les naus en dos trams més i la construcció de noves capelles i el cor elevat. (CIRICI, DALMASES-JOSÉ PITARCH, 1990). Acabades les obres es van aixecar totes les lloses de pedra que enllosaven el temple i el "varen adoquinar amb els cairons que encara avui hi estan" (LUCAYA TRILLA, J., 1983). Una altra referència ens diu: "sustituyéronse también las losas del pavimento por un vulgar enladrillado" (RAZQUIN FABREGAT, F., 1976, pàg. 4). Sembla clar que per un desig de regularitat en ampliar el temple es va renovar també tot l'enllosat, deixant-se encara algunes de les lloses antigues que l'enllosaven. Aquestes lloses es van fer servir en el nou paviment com a marcs dels trams de cairons.

Damunt del banc de pedra calcària s'assenta l'església. Aquest apareix regularment a tota la nau central. De tant en tant, però, és retallat per fosses (ossaris comunitaris) (Fig. 2). Així hem pogut constatar dues fosses (A i B) a banda i banda de l'accés al presbiteri en la zona que correspon al creuer (Foto 4). També apareix una fossa al quadre central de la nau (C) i dos orificis més reduïts entre aquest quadre i el següent en direcció a la façana principal (D-E). Ja fora de l'espai que quedava afectat per les obres, a la nau lateral dreta, a causa de les vibracions de la maquinària, va cedir un del rajols, deixant al descobert una altra fossa, plena d'ossos (F) (Foto 5). Aquesta rajola va ser reparada en el transcurs de les obres, quedant ara la fossa altra volta tapada.

Delimitades les fosses A i B i havent constatat que eren farcides amb material de construcció i runa, vam decidir de buidar la fossa B mitjançant l'ajuda d'una màquina retro-excavadora mixta sota control arqueològic, combinant-se amb l'excavació manual (Foto 6). El material que omplia la fossa era bàsicament format de blocs de pedra, sovint treballada, amb algun fragment motllurat. Els materials ceràmics recuperats van ser escassos: cinc fragments de teula, dos fragments de tegula romana, sis fragments de ceràmica grisa, tots informes menys un fragment de nansa, i finalment cinc fragments de ceràmica vidriada, de color blau i groc-verdós.

La fossa A va ser rebaixada només parcialment, a la vista que presentava el mateix tipus de reompliment que la fossa B. L'única dife-



rència en aquest cas era que l'ossera feia una petita boca rectangular i després s'obria en volta pels quatre costats, a l'igual que l'ossari F. L'ossari B, examinat amb més deteniment, també mostrava traces d'haver estat construït així. La zona amb volta d'aquest ossari s'hauria ensorrat en algun moment. L'evidència arqueològica, doncs, ha tret a la llum dos ossaris (A-B) buidats en època moderna o contemporània i reomplerts amb runa. El buidat es feu a consciència perquè no apareix en cap moment cap fragment ossi. No és desencaminat de pensar que aquestes fosses fossin buidades el 1821, quan va llevar-se el paviment.

Foto 3: Plataforma quadrangular
damunt de la qual es fonamenten els pilars de la nau central.

Foto 4: Buidat de la fossa B.
Es pot apreciar també el graó G, al peu mateix de l'esqualinata del presbiteri.

Foto 5: Fossa F
amb presència de restes òssies.

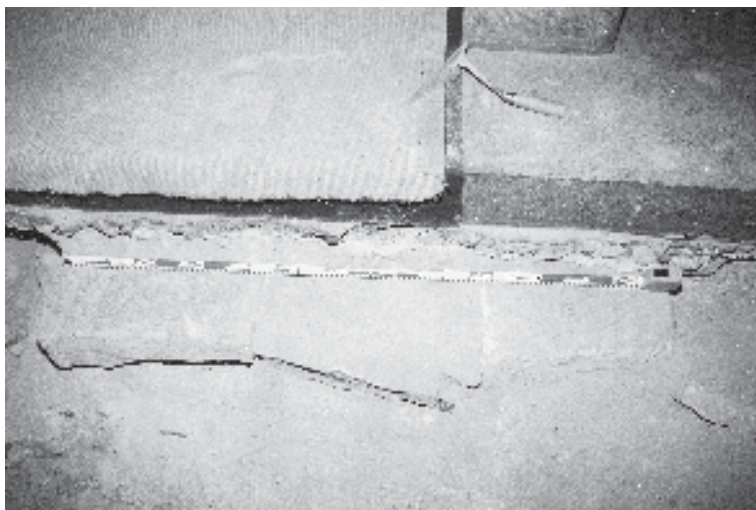
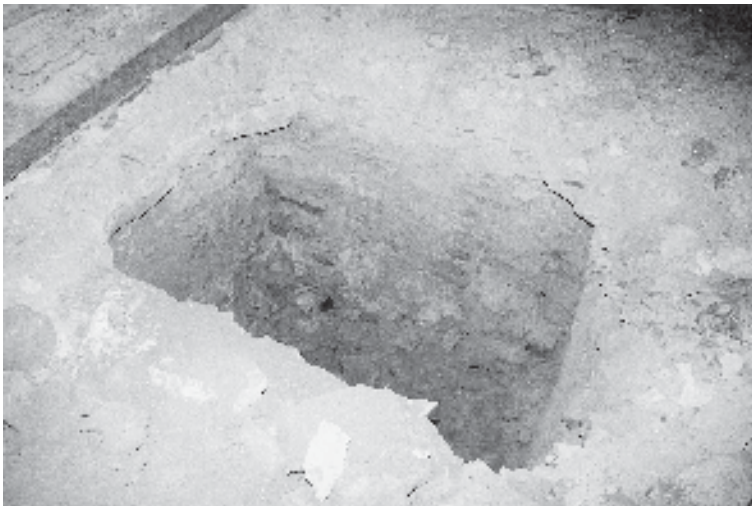


Foto 6: Fossa B
un cop buidada.

Foto 7: Detall
del graó G.

Foto 8: Restes de la
làpida H
al costat de la fossa A.



En l'intent de buscar un tercer ossari entre aquests dos, vam trobar tres blocs de pedra en forma de graó (G), d'un 1'20 m de llargària i d'amplària desconeguda, perquè quedaven atrapats parcialment sota la plataforma de l'actual presbiteri (Foto 7). Aquesta troballa obria noves perspectives a la nostra recerca. Aquests blocs s'assenten sobre una plataforma de pedra a l'estil del fonament del pilar interior que ja hem vist. Les possibilitats interpretatives són tres: a) podria tractar-se de blocs de subjecció de l'actual presbiteri, ja que a l'indret de la fossa A apareix un bloc de pedra (h) també parcialment atrapat per la plataforma del presbiteri, en aquest cas és una làpida decorada i epigrafiada (Foto 8); b) podria tractar-se també de les restes d'una escalinata que pujava a un antic altar; c) i finalment podria tractar-se de les restes d'una escalinata que conduïa a la cripta de Sta Maria. A causa de la seva posició descentrada respecte a l'altar, ens inclinem a pensar que serien les restes de l'escalinata que portaven a la cripta. D'altra banda, aquesta és la hipòtesi més suggerent. Per això hem dedicat gran part del nostre estudi a investigar sobre la cripta per posar en relació aquest element de la prospecció amb l'hipogeu. Aquest és un capítol que tractarem en extensió més endavant.

La fossa-ossari C va quedar només delimitada a la planta després de constatar que era plena d'ossos. Ens va semblar que no era convenient dedicar massa temps de la recerca en l'excavació d'un ossari, i sí en canvi a detectar temes més estructurals del temple.

Els orificis D-E feien només 0'5 m de fondària i no presentaren cap tipus de material.

5. Cripta

Referències històriques i documentals

De la cripta sabem que és una obra tardana. L'església de Sta Maria va ser construïda al llarg de diversos segles. Tot i que a mitjan segle XV l'obra era pràcticament acabada (RAZQUÍN, F., 1935, pàg. 21), com se sap per les referències de dos pèrits enviats pel Consell, encara quedaven per construir la cripta, sota l'altar major, el 1588, i altres obres, algunes de les quals afectarien també més endavant aquesta cripta, com el trasllat del cor el 1775, quan va ser traslladat des del centre de l'església.

La documentació de l'Arxiu Històric Comarcal de Cervera deixa clar que cap el 1587 es va començar a construir una capella en forma de cripta, sota l'altar major de Sta Maria de Cervera. En paraules de l'historiador J. M. Llobet i Portella: "El 1589 es devia trobar aca-

bada, ja que el dia 13 de març d'aquell any, en un consell celebrat per la comunitat de preveres, s'exposà la petició feta per un grup de devots de constituir una confraria sota l'advocació de la Sang de Jesucrist, que tindria com a lloc propi la dita capella nova situada sota l'altar major, en la qual hi farien "retaule i insígnia de la dita confraria" (LLOBET, J.M., 1990, pàg. 62).

També està documentat que "el dia 29 de març de 1598, el capità de la dita confraria de la Puríssima Sang de Jesucrist va sol·licitar al Consell de la Vint-i-quatrena de la vila una de les espines que coronaven el cap de Jesucrist, algunes de les quals es guardaven en la sagristia de l'església de Sta Maria de Cervera. Aquesta relíquia, col·locada dins un reliquiari adient que es faria fer amb diners de la confraria, seria posada en la capella que posseïa la dita institució" (LLOBET, J. M, 1990, pàg. 113).

La cripta va ser acabada l'any 1588, "a despeses de D. Antò Vilaplana, herèu de D. Lluís Vilaplana, qui havia començada la seua construcció" (CARRERAS CANDI, F. 1980, pàg. 355). Se sap que Lluís de Vilaplana, nascut entre el 1521 i 1523, era de l'ordre de Calatrava i comanador de Lagunarrota, antic municipi i poble del Somontano de Barbastre. Vivia al Carrer Major de Cervera.

El 1616, dos anys abans del famós robatori del reliquiari de la Vera Creu, hi ha una proposta de dedicar al Sant Misteri la capella de la cripta de Sta Maria (DURAN I SANPERE, 1972, pàg. 397). De totes maneres, la proposta no degué reeixir, ja que la nova capella del Sant Misteri fou emplaçada entre el 1630-33 al fons del braç del creuer. (DURAN i SANPERE, 1972, pàg. 9, 398).

Ja molt més tardanament, el 1775, es va traslladar el cor des de la nau central al presbiteri. L'escultor manresà Jaume Padró es feu càrrec el mateix any de la construcció i renovació del presbiteri per tal de portar-hi el cor (DURAN I SANPERE, 1972, pàg. 478). Aquestes obres degueren afectar la cripta. Sabem que cap al 1821 va ser paredada la cripta. Aquesta data ens ve referenciada per una caixa ossari de fusta pertanyent a Jacmó Gil, segons resa una llegenda de la mateixa caixa, (SALAT, T., CUÑÉ, B. , 1993, pàg. 30-38) que es trobava a la capella de Sant Esteve, situada al mig del creuer de l'Evangeli. Aquesta caixa, en fer nosa a la capella, va ser traslladada a la cripta de l'església, on restà perduda després que la cripta fos paredada el 1821. (DURAN I SANPERE, 1972, pàg. 132-3). El mateix Duran i Sanpere va recuperar-la anys més tard, per cert, bastant malmesa per la humitat. Aquest mateix any 1821 l'altar va patir modifi-

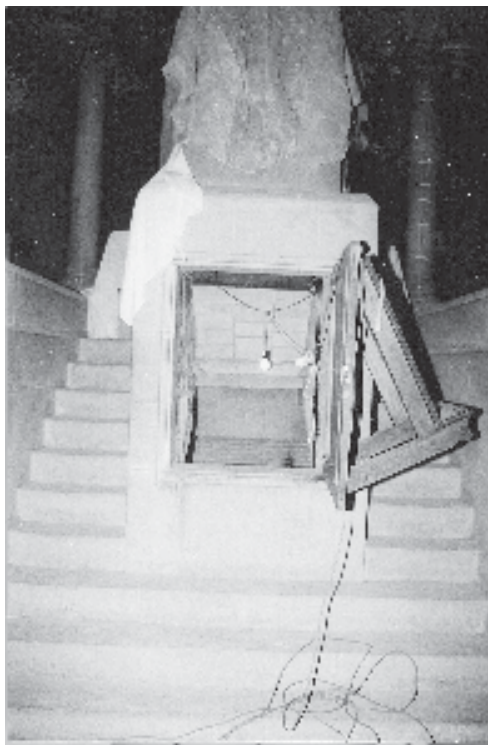


Foto 9: Monument de l'altar construït el 1922.

Vista posterior.

Foto 10: Forat d'accés a la cripta.



cacions, així com l'església, que patí una ampliació i restauració, obra dels arquitectes Pau Viada i Tomàs Soler (RAZQUÍN, 1935, pàg. 21). Va enderrocar-se la façana principal a causa del seu mal estat i va construir-se de nou, permetent l'allargament de les naus i altres modificacions. L'altar concretament, dins tot aquest munt de modificacions i reestructuracions, va quedar com a una cosa provisional. La seva renovació era un tema que es venia ajornant des de 1636. (DURAN I SANPERE, 1922, pàg. 17-18)

Finalment l'any 1922 es va construir l'actual altar major. L'obra va ser duta a terme per l'arquitecte Francesc Folguera. Aquest altar conté un baldaquí d'estil neoromànic, de marbre i alabastre, amb coberta piramidal de fusta tallada i policromada.

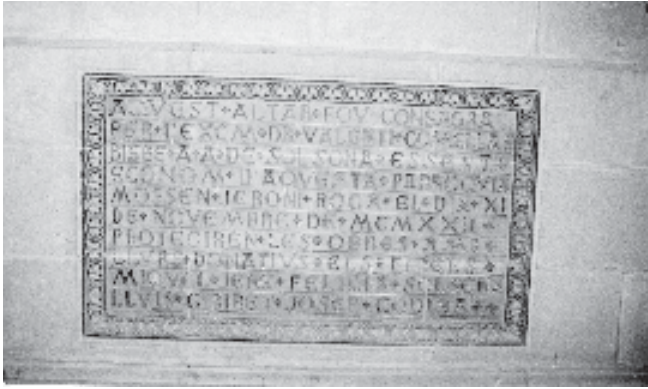


Foto 11: Recordatori de la consagració de l'actual altar l'11 de novembre de 1922.

Foto 12: Detall de la clau de volta policromada i amb el dibuix d'un calze.

Fig. 2: Planta de la nau central de l'església de Santa Maria de Cervera,

on s'assenyalen les diferents fosses i estructures localitzades durant la intervenció arqueològica de 1998 (sobre dibuix planta de l'arquitecte R. Padullés i Rosell. Escala aprox. 1/150).

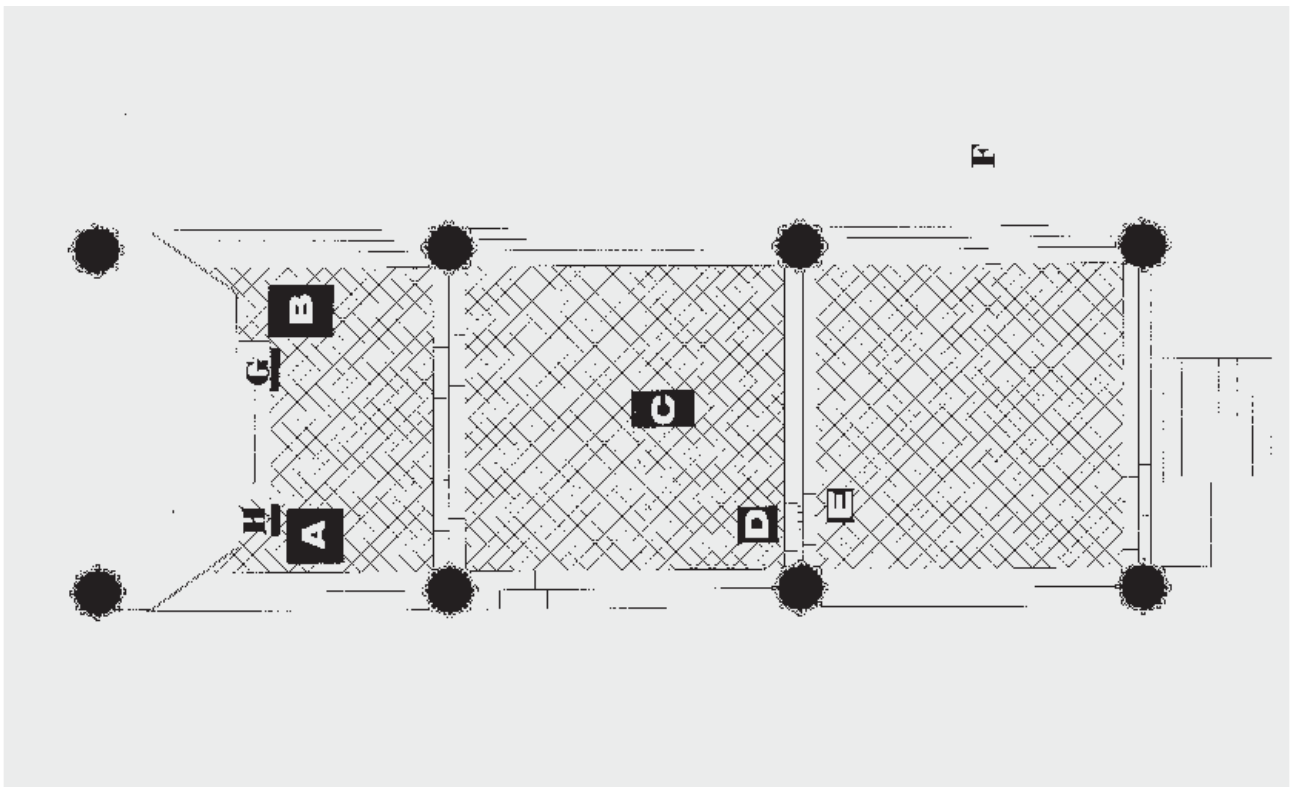
Descripció

El tractament gòtic de la cripta al segle XVI s'enquadra en la continuïtat arquitectònica que caracteritzarà tot el segle XVI. Gran part d'aquest continuïsmes s'entén en el context d'obres inacabades. Són nombrosos els exemples d'esglésies gòtiques rellevants acabades durant el segle XV, com és el cas de Santa Maria de Cervera. L'estil gòtic que se segueix practicant en la construcció d'edificis religiosos i civils, però, ofereix una major varietat de solucions tant en planimetries com al·timetries (GARRIGA, J. 1989, pàg. 165-66). Per exemple, en allò que ens interessa a nosaltres, s'aplica ara una volta de creueria especial per a les criptes, més rebaixades o escarseres, com és el cas de Santa Maria de Cervera, o la de la Seu de Manresa (1576-1578), o fins i tot la de Santa Maria del Pi a Barcelona (1572-1573). Per



exemple sobre la cripta de Manresa es diu: "...té una volta bastant plana, amb dugues claus, una absidal que reuneix els sis aristons dels compartiments, i altra en sa entrada on es creuen els dos aristons de l'atri" (SARRET I ARBÓS, J., 1924, pàg. 91). Després veurem que aquest esquema es repeteix quasi igual a la cripta de Santa Maria de Cervera.

Sobre l'accés a la cripta no tenim evidència documental. Els resultats arqueològics, no obstant això, podran possiblement aportar noves dades al respecte. Hi ha un testimoni de l'historiador anglès Street, parlant de la cripta de la Seu de Manresa, que pot ser revelador també sobre el cas de Cervera: "Como en la catedral de Barcelona, debajo del santuario hay una cripta, a la que se baja desde la nave por un tramo de escalinata" (PLANAS, J., 1991, pàg. 111). Segons aquesta referència, la crip-



ta de Manresa es faria a imitació de la de Barcelona, construïda entre el 1327 i 1338. La cripta de Manresa fou construïda entre 1577 i 1578. La de Cervera entre 1587-89. La referència de l'historiador anglès Street ens parla de només un tram d'escales per baixar a la cripta. L'escala es troba a la nau, que suposem que és la principal. Això té importància, perquè després de la intervenció arqueològica a Santa Maria apareix un possible graó d'aquesta escalinata a la banda dreta de la nau, no pas a l'esquerra.

L'accés actual a la cripta es fa a través del monument de l'altar (Foto 9) (Fig. 3), que fou consagrat pel bisbe de Solsona Valentí Comellas, l'11 de novembre de 1922 (Foto 11). Concretament sota el baldaquí d'estil neoromànic hi ha la base del monument on s'assenta la talla romànica de la Mare de Déu del Coll de les Savines, que presideix el temple. Per la part de darrera del suport que sosté l'estàtua hi ha una obertura tapada per una porta de fusta (Foto 9). Aquesta obertura dóna accés a l'interior buit del monument. De seguida es veu a terra un petit forat, just el pas d'una persona (Foto 10). Aquest forat queda precisament sobre l'arc toral de la cripta. Creiem que aquest petit orifici es deuria deixar durant les obres de l'any 1922 per llançar part de la runa i per baixar a comprovar si cedia la volta de la cripta després del sobrepès afegit.

Aquest forat pel qual es descén a la cripta està practicat just a la vora d'un arc toral o faixó. Aquest arc divideix la cripta en una zona de nau amb una volta de creueria bastant plana i una zona absidial de planta pentagonal. Un cop dins a la cripta, sota aquest arc toral, ens trobem dins una petita cambra d'un 1'5 m d'amplària entre dos murs de pedra i calç (Fig. 4). Són els murs que deuriem construir-se el 1821 per paretar aquesta capella. Aquests dos murs (a i b) estan emplaçats just sota les dues claus, la clau de la volta de creueria i la clau que reuneix els nervis de la zona absidial. Sabem que el 1822 també va ser canviat l'altar de 1636 per un de més clàssic. Totes aquestes obres, a més a més de les del presbiteri i el cor, van comportar aquesta anul·lació i apuntalament de la cripta.

Els murs a i b estan fets de pedra i calç. El mur (a) permet veure encara completament la clau de volta. És policromada i està decorada amb un calze i una sagrada forma (Foto 12). Aquesta decoració cal relacionar-la amb l'advocació de la Sang de Jesucrist, sota la qual es va construir la cripta. Aquest mur no permet accedir a la part anterior de la cripta i a la seva entrada primitiva. De totes maneres, de la clau arranquen uns nervis que permeten reconstruir un tram de volta de creueria que constituï-



Foto 13: Porta de doble llinda que comunica la nau de la cripta amb la zona absidial.

Foto 14: Detall d'una de les cinc fornícules de la cripta.

Foto 15: Detall dels nervis i els arcs de mig punt cegats que sostenen la volta de la cripta.

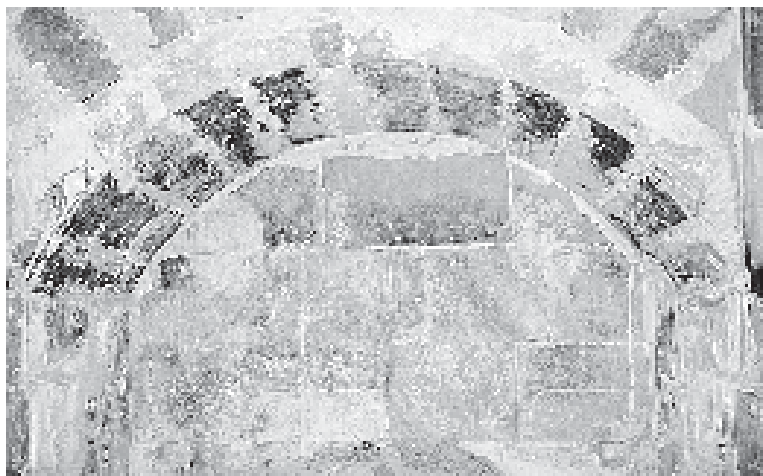




Foto 16: Coberta de l'absis de Santa Maria de Cervera.

Foto 17: Detall d'un dels capitells d'estil renaixentista.

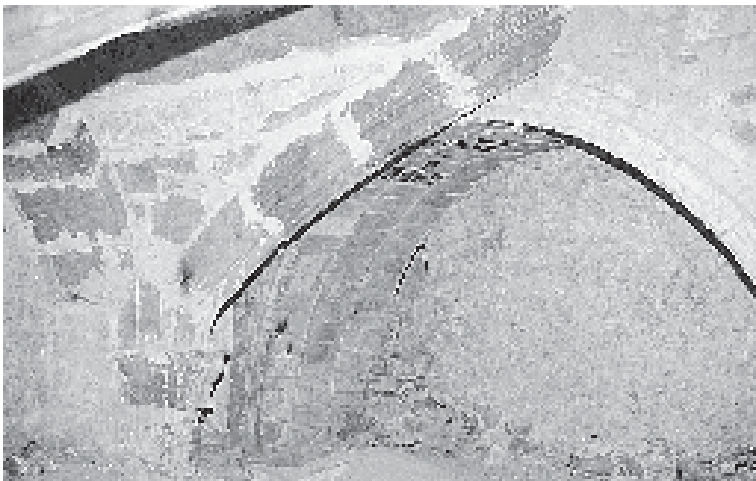
Foto 18: Arcades de volta catalana que apuntalen una de les claus de la cripta.

Foto 19: Detall del mur que parea l'espai interior de la cripta.



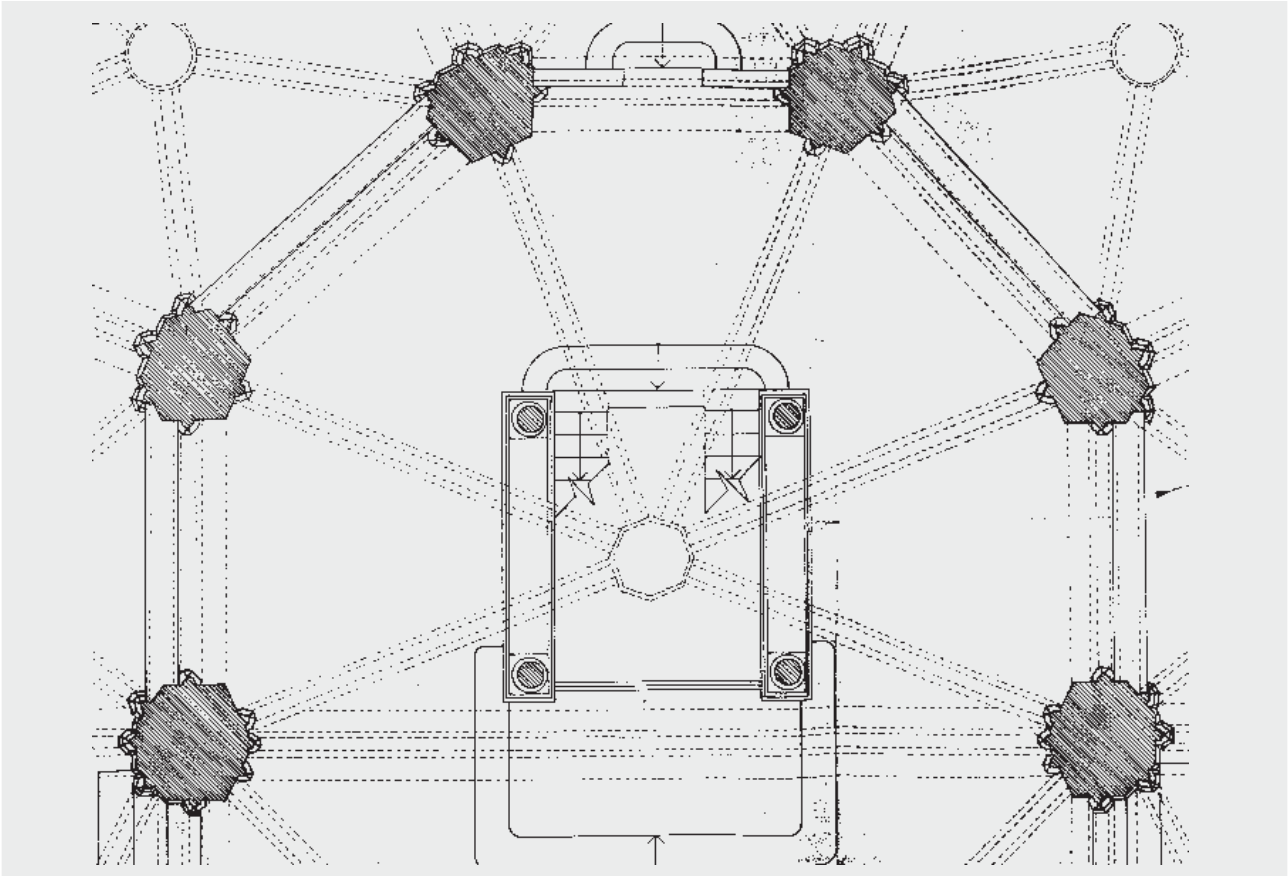
eix la nau de la cripta. Tampoc es pot apreciar si la volta de creueria acaba amb un altre arc toral, tot i que cal suposar-lo. Sobre l'entrada a la cripta, ja hem parlat de la troballa d'un possible graó. Des de dins d'aquest recinte no es pot apreciar res, ja que el mur (a) parea sense obertures tota la zona inicial.

Sí, en canvi, que es pot accedir a la zona absidial, ja que el mur de pedra i calç (b), d'1'60 m d'amplària, està foradat per una porta de doble llinda, de 0'5 m d'amplària (Foto 13). Per aquesta porta s'entra a tot un recinte poligonal de cinc costats, disposició poligonal que repeteix la del presbiteri (Fig. 3). D'altra banda, el perímetre de la cripta no coincideix amb el del presbiteri. Els laterals estan decorats i ampliats per cinc arcs de punt rodó cegats, formant de fornícules de planta carrada (Foto 14).



Aquest recinte fa 7'40 m d'amplària i uns 3 m de llargària. Les fornícules són regulars i fan 2,35 m de llum, a excepció de les dues que hi ha a l'extrem, que fan 1'40 m de resultes de topar ja amb el mur (b) (Foto 15). Aquestes fornícules presenten uns orificis rectangulars on hi hauria una mènsula o permòdol que deuri en servir per sostenir algun sepulcre o estàtua.

El sistema de coberta repeteix la de l'absis (Foto 16). De la clau de la volta arranquen quatre nervis de tradició gòtica, amb motlures còncaues i convexes, que descansen sobre quatre columnes o pilars adossats a la zona de intersecció de les fornícules. Cadascuna de les columnes està decorada amb capitells d'estil



renaixentista, amb fulles d'acant cap per avall, caragols i volutes (Foto 17). Per completar l'esquema de sis nervis de la volta faltaven els dos nervis dels extrems, que queden ocults dins el mur (b) (Foto 19).

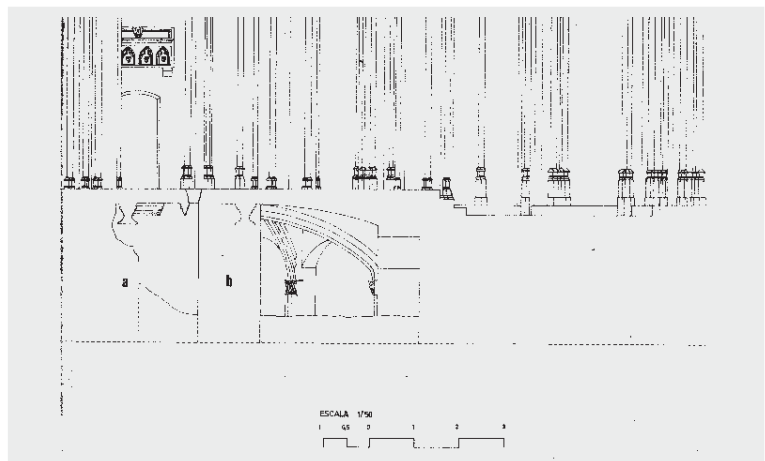
Dins aquest recinte, adossat al mur (b), es pot observar encara un apuntament corresponent a un altre moment. Consisteix en dues arcades de volta catalana a base de maons plans i reompliment de pedres i ciment. El diàmetre de les arcades és de 3'20 m i l'alçària és de 1'70 m i travessen la cripta de banda a banda (Foto 18). La presència de ciment ens fa creure que aquesta intervenció pot tenir relació amb la construcció de l'actual altar el 1922. Com que el mur (b) no recobria i apuntava totalment la clau d'aquest sector, deuen afegir-se les arcades per acabar de tancar-la. Sabem per la documentació que l'actual altar, format per un baldaquí d'estil neoromànic, recolza les seves quatre columnes de marbre damunt un gran basament de pedra (RAZQUIN FABREGAT, F., 1976, pàg. 9). El pes que s'afegia va originar la intervenció a la cripta. A més a més, s'observen tota una sèrie de marques de guix als nervis, volta, etc, per comprovar possibles dilatacions o moviments de les estructures.

Les restes de guix o calç que encara hi ha a les parets demostren que aquesta capella va

ser emblanquinada entre els segles XVII i XVIII. L'emblanquiment general del temple, però, data d'una època posterior al funcionament de la cripta: *"de 1821 data el pecado de lesa arte cometido al blanquear con espesa capa de cal el severo interior del templo para que no desentonara del resto de la prolongación de las naves, que por motivos de carácter económico dícese no pudo constuirse enteramente de piedra..."* (RAZQUIN FABREGAT, F., 1976, pàg. 4). Potser la cripta va encalar-se abans per motius higiènics, suposant que encara es fes servir per a practicar-hi enterraments.

Fig. 3: Planta de la zona presbiterial realitzada per l'arquitecte Enric Solsona i Piña. Escala 1/50.

Fig. 4: Secció longitudinal de la cripta realitzada per Enric Solsona i Piña. Escala 1/50.



Actualment la cripta apareix parcialment colgada de runa. Aquest fet requereix una excavació arqueològica. De totes maneres, creiem que el sediment que queda té una potència només d'entre 1 m i 1'5m. Això es dedueix del fet que en algun punt s'aprecia ja el basament d'alguna de les columnes. Així la part més alta, sota la clau, faria uns 2 m i mig i la part més baixa, a la zona de les columnes faria entre 1-1'5 m.

6. Conclusions

Som plenament conscients que són molts els obstacles que ens impedeixen fer una interpretació complerta d'aquesta cripta gòtica, però també és cert que aquests mateixos impediments (murs que la tapien, runa, etc) són els responsables d'haver permès que la cripta hagi

romàs pràcticament intacta, en l'oblit de la sempre poderosa mà humana, durant aquesta última centúria i bona part de l'anterior. Resta, doncs, tota una cripta en espera, en espera de poder ésser recuperada, estudiada i, sobretot, admirada per tots els cerverins.

Intuïm que el fet que la cripta de Cervera hagi estat la capella d'una confraria particular i que mai passés a ser la capella del Sant Misteri de Cervera, tal com s'havia proposat en alguna ocasió, deuria contribuir a la seva progressiva decadència fins acabar essent pràcticament un magatzem. No obstant això, són molts encara els dubtes i hipòtesis a resoldre. Creiem que la recuperació de la cripta, a curt o llarg termini, acabarà d'embellir aquest monument emblemàtic de Cervera.

Bibliografia

CARRERAS I CANDI, F. (1980), *Geografia General de Catalunya*, reproducció facsímil de la primera edició dirigida per F. Carreras i Candi, vol. VIII, Lleida I, Edicions Catalanes, Barcelona.

CIRICI, A., GUMÍ, J., (1974), *L'art gòtic català, segles XIII i XIV*, Edicions 62, Barcelona.

CIRICI, DALMASES-JOSÉ PITARCH, (1990), "Col·legiata de Santa Maria, segles XIV-XV, façana segle XIX gòtic" a Catàleg de Monuments i Conjunts Històrico-artístics de Catalunya, Generalitat de Catalunya, Departament de Cultura, Barcelona, pp. 154-55.

DALMASES N. de, PITARCH, A. J., (1990), *Història de l'art català, L'art gòtic s. XIV-XV*, vol. III. Edicions 62, Barcelona.

DURAN I SANPERE, (1922), "L'art antic a l'església de Santa Maria de Cervera", Butlletí del Centre Excursionista de Catalunya, XXXII, PP. 293-317, Barcelona.

DURAN I SANPERE, 1972, Llibre de Cervera, Tàrraga.

GARRIGA, J., (1989), *Història de l'art català, L'època del Renaixement s. XVI*, vol IV, Edicions 62, Barcelona.

GASOL, J. Ma, (1978), *La Seu de Manresa*, Fundació Caixa de Manresa.

GUERRERO SALA LL., TORRAS I SERRA, M, (1991), *Manresa i la Seu*. Els amics de la Seu, Manresa.

JOVER I SANTIÑÀ, M. P. (1984), *L'Obra de Jaume Padró i Cots escultor a Cervera i Manresa (Segle XVIII)*, Biblioteca de Cervera i la Segarra, Sèrie Tibau, Virgili i Pagès, Lleida.

LUCAYA TRILLA, J., (1983), "Història Cerverina. El Temple de Santa Maria (II)", a Revista *Segarra*, 906-912, Biblioteca Popular de Cervera.

LLOBET I PORTELLA, J. M., (1990), *Art Cerverí del segle XVI*, Virgili i Pagès, Lleida.

LLOBET I PORTELLA, J. M., (1998), "Pere Perull, un dels mestres de l'obra de l'església de Santa Maria de Cervera (1401-1423)" a Congrés l'artista-artesa medieval a la Corona d'Aragó, Lleida, 14-16 de gener. Propostes per al Centre Històric de Cervera, Universitat Politècnica de Catalunya, Formes d'Anàlisi i d'Intervenció en el Patrimoni Construït, Sèrie monuments i Conjunts nº 4, 1991.

PLANAS, J., (1991), "Arquitectura de la Seu de Manresa. Estat de la qüestió", a *Manresa i la Seu*. Els amics de la Seu, Manresa.

RAZQUIN FABREGAT, F., (1976), La iglesia parroquial de Santa Maria de Cervera, Càtedra de Cultura Catalana "Samuel Gili i Gaya", de Cervera, Notícia de Cervera y la Segarra, cuaderno nº 4, Cervera.

RAZQUÍN, F., (1935), *Cervera*, Biblioteca de Turismo de la Sociedad de Atracción de Forasteros, volumen 33, Barcelona.

SALAT, T, CUÑÉ B., (1993), *Guia Històrica de Cervera. Dels orígens als nostres dies*, Centre Municipal de Cultura de Cervera.

SARRET I ARBÓS, J., (1924), *Història Religiosa de Manresa*, Monumenta Historica Civitatis Minorisae.

SOLSONA I PIÑA, E., (1987), Aixecament de plànols església de Santa Maria de Cervera, plànol núm. 1-9, planta baixa, Generalitat de Catalunya, Direcció General del Patrimoni Artístic.

SOLSONA I PIÑA, E., (1987), Projecte bàsic coberta de la nau i creuer de l'església de Santa Maria de Cervera, plànol núm. 12, proposta secció longitudinal terrat, Generalitat de Catalunya, Direcció General del Patrimoni Artístic.

STREET, G. E., (1926), *La arquitectura gòtica en España*, Madrid.

Notes

¹. Agraïm l'ajuda de diferents persones que ens han fet possible una millor documentació d'aquest monument, en especial de l'arqueòleg Joan B. López i Melción, que molt amablement ens ha permès consultar l'informe arqueològic de les campanyes de 1989 i 1990 i també de J.M. Llobet i Portella, per l'interès que ens ha brindat en la recerca bibliogràfica i documental de la cripta de Santa Maria de Cervera. Finalment agrair també l'ajuda al company Ramon Bernaus i Santacreu, historiador de l'art, per la seva orientació a l'hora de descriure i interpretar els diferents elements artístic-arquitectònics.