

URTX



ES PROPIETATS

ECLESIÀSTIQUES D'AGRAMUNT

SEGONS EL CADASTRE DE 1730-35

Lluís Pons Serra

LES PROPIETATS ECLESIASTIQUES D'AGRAMUNT SEGONS EL CADASTRE DE 1730-35

Lluís Pons Serra
Estudis de la
història d'Agramunt

INTRODUCCIÓ

Del primer terç del segle XVIII, a Agramunt tenim notícia de quatre cadastres, realitzats els anys 1716, 1717, 1720 i 1730-35. Els tres primers segueixen la mateixa tònica: els fan una comissió d'experts, tant de la vila com de la comarca, i fa la impressió que els dels anys 1717 i 1720 només consisteixen a actualitzar el cadastre del 1716, tot i que les superfícies assignades al terme no són coincidents en cap dels tres.

El de l'any 1716 parla de poc més de quatre mil jornals de terra; del de l'any 1717 no en podem fer gaire cas, perquè no fa constar les propietats eclesiàstiques; i el de l'any 1720 assigna una superfície total de 3.479 jornals, dels quals en corresponen 381 als eclesiàstics. Tampoc no sabem exactament la superfície que atribuïen a cada jornal.

L'any 1730 van canviar el sistema i llavors tingué cura dels amidaments un tècnic nomenat per l'Administració. Cinc anys més tard, el 1735, s'adonen que s'havien amagat terres, fan una repassada al cadastre i manifesten explícitament que la superfície del jornal és de «45 canas en quadro»; l'autor és el geòmetra Mariano Carbonell, el qual segurament també havia fet els amidaments l'any 1730.

Sembla que cal posar més fe en aquest cadastre pel que fa a les extensions, perquè dibuixen cada una de les finques i posen les mides en canes. Llàstima que només consignen el nom de la partida del terme a les finques afegides l'any 1735; a les del 1730 solament consta el propietari, les confrontacions, els conreus, etc., però no diuen res de les partides. A banda d'aquesta referència a les partides, tot és exactament igual al cadastre del 1730. Creiem que ambdós són obra del mateix tècnic, el ja esmentat Mariano Carbonell.

Al cadastre de 1730-35 fan constar una extensió total de 4.633 jornals, dels quals en corresponen als eclesiàstics poc més de 896. Tractant-se del jornal de «45 canas en quadro», si considerem que la cana tenia 1,556 metres de longitud, això ens dona una superfície de 4.902,8 metres quadrats per jornal, 544,8 metres quadrats més que el jornal que fem servir actualment, de 4.358 metres quadrats.¹

LA FONT

Pels esmentats motius d'exactitud, hem basat el nostre treball en les dades que proporciona el cadastre dels anys 1730-35, consultat a l'Arxiu Històric de Lleida. D'acord amb la documentació que coneixem, aquest cadastre és el que registra un major nombre de terres en mans eclesiàstiques, tot i que sospitem que aquesta preponderància no era el fet habitual; s'entén, en tanta proporció.

Pel que fa al resultat global, hem tingut pre-

sent el resum del cadastre efectuat per l'Administració l'any 1735, en el qual són incloses les finques afegides en la revisió realitzada aquell any.

Per determinar el que correspon a cada entitat o persona particular, ens hem basat en les declaracions efectuades l'any 1730 pels responsables eclesiàstics de la vila. El rector de la parròquia, mossèn Narcís Galí, donà dades de les propietats de la comunitat de preveres

beneficiats, de les altres institucions eclesiàstiques i dels sacerdots que tenien béns a títol particular. El comanador del convent de la Mercè, fra Nolasc Pujalt, informà de les propietats dels mercedaris. I el pare guardià del convent de franciscans, fra Josep Ferreró, declarà les terres de l'esmentat convent.

Dins les propietats eclesiàstiques hem de distingir les que estaven en mans d'institucions i les que alguns sacerdots posseïen a títol particular, per herència, compra, etc. Entre les institucions, la part més grossa se l'emportava la comunitat de preveres beneficiats, seguida del convent de la Mercè, del convent de Sant Francesc i, amb extensions més reduïdes, d'algunes altres comunitats, rectories de poblacions veïnes, confraries, beneficis i obres pies. Entre els sacerdots, alguns eren fills de cases riques i disposaven d'un bon patrimoni.

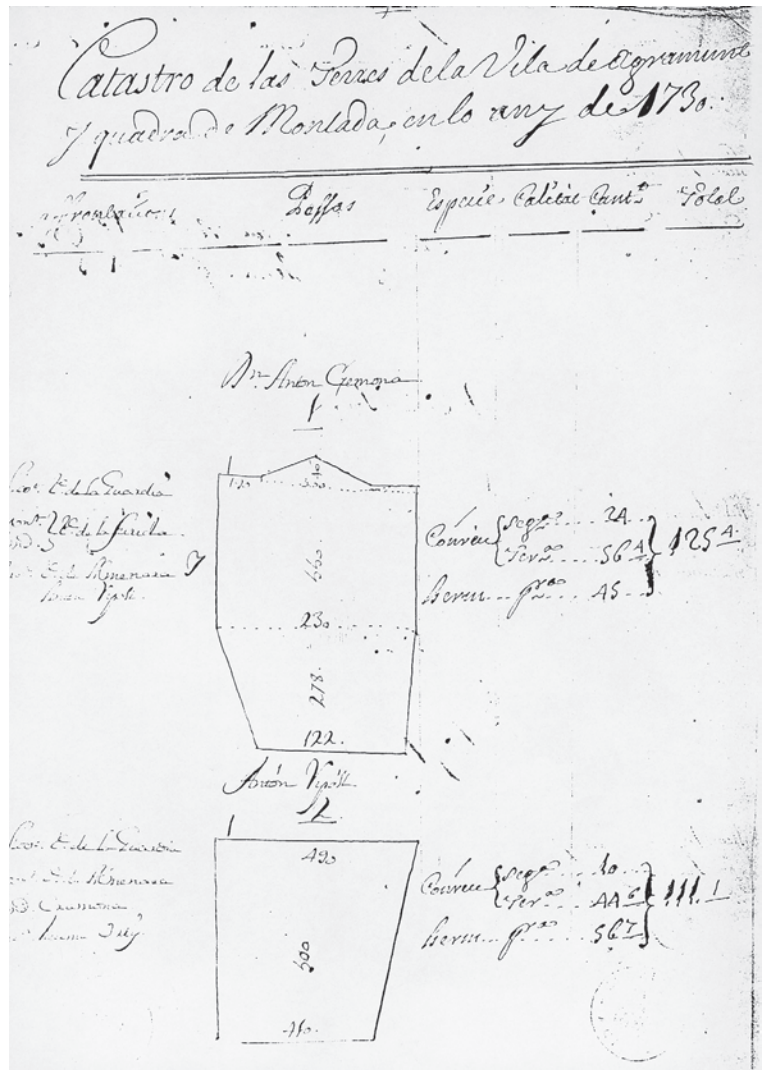
Fan constar al cadastre les finques posseïdes abans del 1716 i les adquirides després d'aquesta data. També esmenten si són conreades amb mitjans propis o per parcer.

LES INSTITUCIONS

La **comunitat de preveres beneficiats d'Agramunt** comptava, en els seus millors temps, amb vint-i-cinc o trenta membres i disposava de nombrosos béns. N'ignorem els motius, però al llarg del segle XVIII va anar molt a menys en tots els aspectes. Els antics beneficis foren reduïts en nombre i refoses les rendes que produïen en més pocs titulars; també desaparegueren les finques, perquè no tenim notícia que la desamortització del segle XIX afectés cap bé immoble de la comunitat agramuntina.

L'any 1730, aquesta comunitat posseïa un total de 260 jornals de terra i, a més, dos horts d'un parell de pórques cada un. Tota la propietat era distribuïda en 54 finques, 39 de les quals (que sumaven 197 jornals i 10 pórques) les havien adquirides després del 1716. Excepte una finca que tenia parcer, totes les altres eren conreades amb mitjans propis de la comunitat.

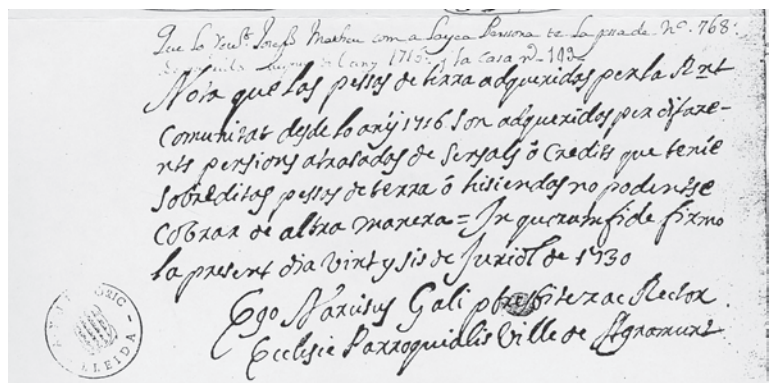
A simple vista, pot sorprendre aquest augment espectacular de terres en tan pocs anys, però tot té explicació si llegim la nota que mossèn Narcís Galí, rector de la parròquia, posa al final de la seva relació: «Nota que las pessas de terra adquiridas per la Rnt. Comunitat desde lo any 1716 son adquiridas per diferents pensions atrasadas de sensals o credits que tenia sobre ditas pessas de terra o haciendas, no podentse cobrar de altra manera». Tot plegat, una conseqüència més de la misèria ocasionada per la guerra anterior.

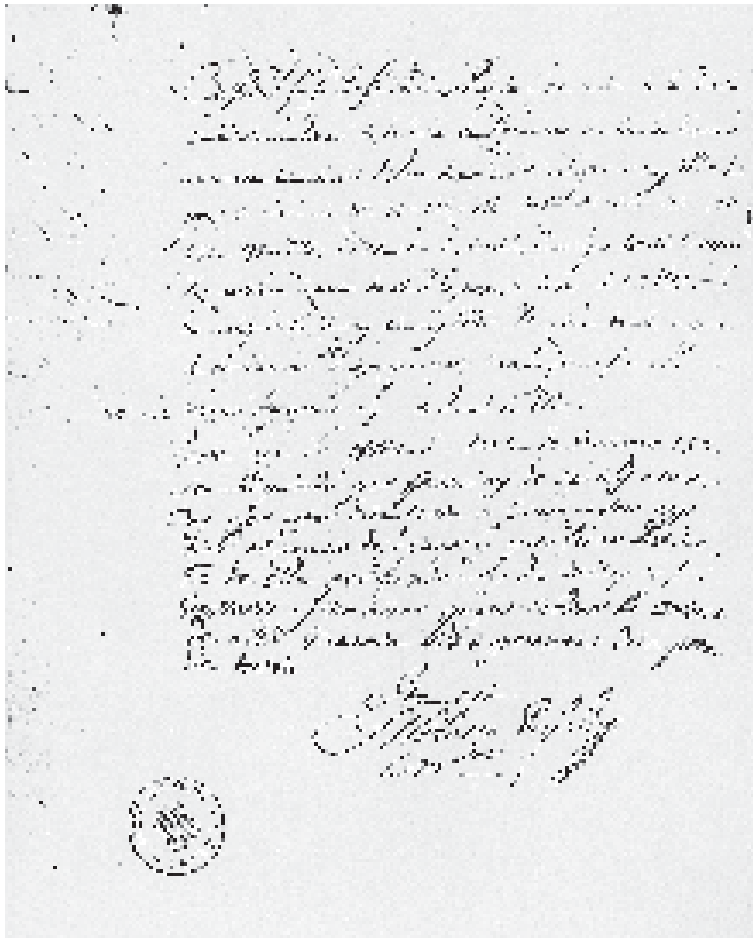


Totes les terres dels **mercedaris** eren d'abans del 1716, a excepció d'una finca d'uns deu jornals que, com fa constar el comanador del convent, l'havien adquirida per no haver-hi altra manera de cobrar els censals que feia «lo dueño de ella per fundacions de misas y aniversaris». Els mercedaris també conreaven les finques (dotze en total, amb prop de 107 jornals) pel seu compte; a més, tenien un hort gran, de quatre pórques. Les dues terceres parts de la terra que posseïen eren ermes.

Primera pàgina del cadastre agramuntí de 1730, amb un exemple dels dibuixos de les peces de terra.

Nota informativa final i signatura del rector agramuntí Narcís Galí al peu de la seva declaració, inclosa al cadastre de 1730.





Declaració de fra
Nolasc Pujalt,
comanador del
convent de la Mercè
d'Agramunt, al cadastre
de 1730

Els **franciscans** disposaven de set finques, amb un total de quaranta jornals de terra, i un hort de tres pórques. Ho conreaven a les seves costes a excepció de dues finques en què tenien parcer. Prop de la meitat de la seva terra era també erma. Tot ho posseïen des d'abans del 1716. Posteriorment van fer constar que una finca de sis jornals i mig era de persona laica des del 1734, o sigui, que aleshores ja no era de la seva propietat.

La **comunitat de preveres de la vila d'Oliana** posseïa dues finques adquirides després del 1716, unes terres que abans havien estat de Baptista Tresmots, veí d'Agramunt. Tot i que no consta, probablement també foren adquirides per cobrar censals endarrerits. En total, eren tres jornals de conreu i nou pórques d'erm. Ho conreava un parcer.

L'**hospital d'Agramunt** disposava d'un hort des de feia molts anys. Era un hort petit, de només tres quarts de pórcia.

Les **monges magdalenes de Barcelona** gaudien des d'antic d'un bon patrimoni a Agramunt: una casa al carrer de Sió que feia cantonada amb la Travessia de l'Aspi; i cinc finques de terra amb un total de vint-i-cinc jornals (dels quals més de dos eren erms). Com a cosa no

habitual, tenien una planta d'olivers de sis jornals d'extensió; era una finca prop la vila, situada dalt d'un serrat on avui hi ha edificacions agrícoles, i anys enrere encara era coneguda com la Planta de les Monges, segons recorda l'autor. Totes les terres les cultivava un parcer.

La **comunitat de carmelites de Salgar** disposava de tres finques adquirides després de 1716. En total, dinou jornals, dels quals tres eren erms. Ho cultivava un parcer.

El **rector del Tarròs** tenia una finca de cinc jornals i tres pórques adquirida després del 1716. Es conreava tota i la menava un parcer.

El **rector de Tudela** posseïa dues finques adquirides després del 1716. En total, deu jornals i mig, tot conreat. Tenia un parcer.

La **confraria del Roser** tenia una finca des d'abans del 1716, de poc més de dos jornals, la meitat de la qual era erma i l'altra meitat era plantada d'olivers. Ho conreava directament.

La **confraria de Nostra Senyora del Socors** disposava des d'antic de tres finques, amb un total d'onze jornals i tres pórques. La major part era terra campa, amb dos jornals de vinya i una mica d'erm. Ho conreava directament.

La **confraria del Santíssim** es gaudia de sis finques petites, amb un total de deu jornals de terra, dels quals un i mig eren erms. Ho conreava directament.

La **causa pia de Tarragona** tenia des d'antic poc més de dos jornals de terra campa, conreada a les seves costes.

La **causa pia de Tallaví** disposava des d'antic d'una finca de cinc jornals i mig. Era terra campa i la conreava directament.

La **causa pia de Pescaria** tenia tres finques, conreades directament. Feien un total de vuit jornals de terra, amb una mica d'erm. També era propietat d'aquesta causa pia una casa al carrer de Sant Joan, que era utilitzada com a rectoria; és l'edifici conegut encara com la Rectoria Vella, que va servir per a aquesta finalitat fins l'any 1950, en què Regiones Devastadas va construir l'actual rectoria al solar de l'antiga església del desaparegut convent de la Mercè.

La **causa pia d'Olivella** (del capità Lluç d'Olivella)² disposava de bastant de terra, més de trenta-dos jornals, en tres finques petites i una de gran. El parcer que tenia no en podia cultivar gaire, perquè uns vint-i-cinc jornals eren erms.

La **causa pia de Frisas** tenia tres finques que feien un total de setze jornals. Només dos jornals eren erms. Hi havia parcer.

La **causa pia de Felises** (o Felices) disposava de més de quaranta jornals de terra en dues finques, conreades per un parcer. Però dinou jornals i mig eren erms.

El **benefici de Santa Caterina** no podia proporcionar cap ingrés al seu titular, perquè només tenia una finca erma de dos jornals.

El **benefici de Santa Maria Egipcíaca**, amb nou jornals i mig de terra, disposava de mig jornal de vinya, però prop de set jornals eren erms. Tenia masover.

El **benefici de Santa Magdalena** tenia prop de quinze jornals de terra en dues finques. Hi havia poc erm i el conreu anava a càrrec del mateix beneficiat.

El **beneficiat de les Ànimes**, mossèn Anton Garriga, vicari de la parròquia, conreava directament dos bocinets de terra, segurament del benefici, que sumaven poc més d'un jornal.

Mossèn Francesc Cluet, com a beneficiat, disposava d'una casa a la plaça de l'Amball, a l'extrem, fent cantonada amb el carrer de la Carabassa. Era des d'antic un bé del benefici que gaudia. Després del 1716 va tenir una finca de nou jornals i escaig i un hortet d'una pórca, segurament també del benefici. Ho conreava directament.

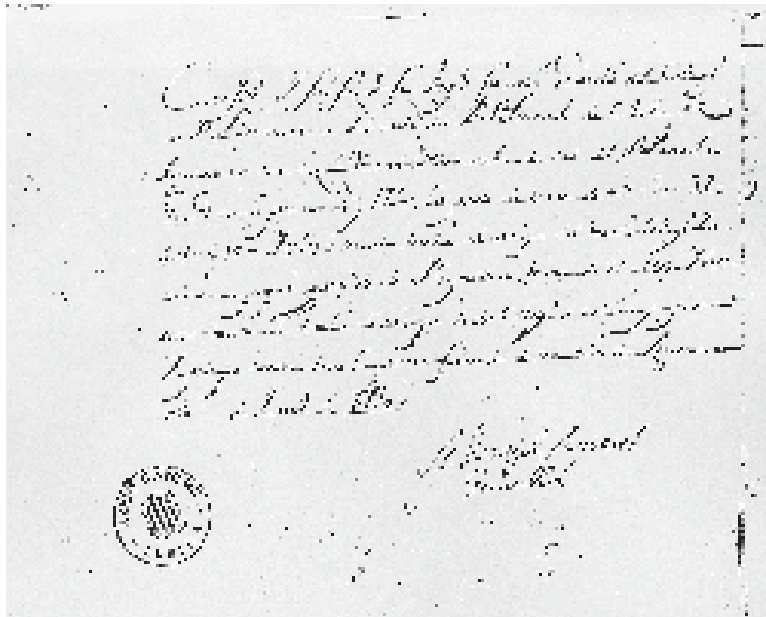
Mossèn Joan Niubó, beneficiat, es gaudia dels béns del seu benefici, però no sabem quin era. D'abans del 1716 hi havia una casa al carrer de Sió que feia cantonada amb el carrer del Call, de tercera qualitat; i una finca de poc més de sis jornals, erma. Adquirides després del 1716 hi havia dues finques, que entre les dues feien poc més de quatre jornals. Ho conreava directament.

ELS SACERDOTS

Eren una bona colleta els sacerdots que posseïen béns a títol particular. La majoria residien a Agramunt.

El **rev. Pere Alsamora**, ardiaca de Lleida, tenia un jornal i quatre pórques de terra, que conreava directament.

Mossèn Pere Joan Bragat, membre d'una família benestant, disposava de prop de vint-i-tres jornals de terra, en quatre finques, una de les quals fou adquirida després del 1716. La meitat de la superfície era erma; l'altra meitat,



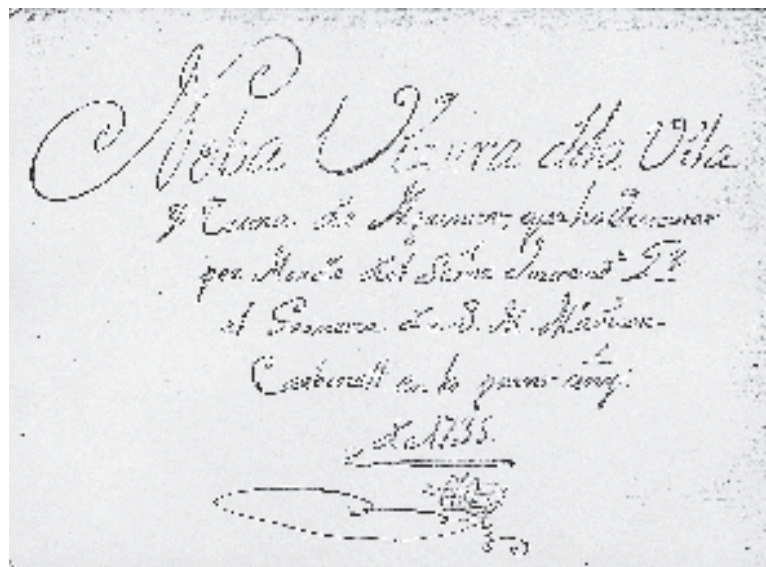
que tenia una mica de vinya, era conreada directament per ell.

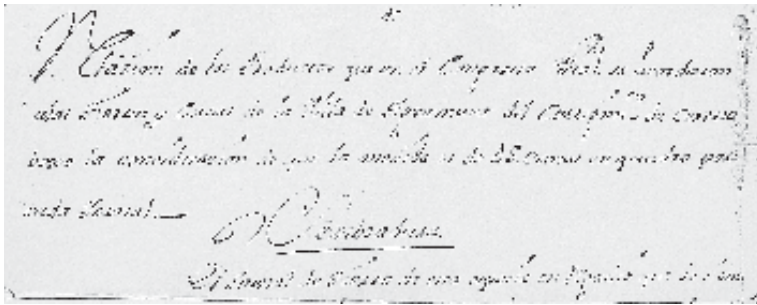
Mossèn Miquel Buixart ho va posseir tot després del 1716, segurament de resultes d'alguna herència familiar. Tenia una finca de terra campa de prop de sis jornals, un hort i una casa al carrer del Castell. Ho conreava un parcer.

Fra Josep de Camats i Cardona posseïa des de l'any 1718, com a hereu de la seva mare, cinc finques que feien un total de disset jornals i una casa al carrer de la Baixada del Mercadal. La casa era aquell espaiós edifici que fa cantonada amb la plaça de l'Hospital i amb el carrer de la Germandat per l'altre cantó. Les terres les hi conreava un parcer, a excepció d'un hort de mig jornal que es menava directament ell.

Declaració de fra Josep Ferreró, guardià del convent de franciscans d'Agramunt, al cadastre de 1730.

Un detall de la primera pàgina del cadastre agramuntí de 1735, on consta que el va fer el geòmetra Mariano Carbonell.





Un detall d'una pàgina del cadastre

agramuntí de 1735, on consta la famosa indicació que la mesura utilitzada era de 45 canes en quadre per cada jornal.

Mossèn Josep Dols era un altre hereu ric. Tot el patrimoni l'havia heretat del seu pare abans del 1716, i l'any 1718 es va fer eclesiàstic. Posseïa trenta-set jornals i mig de terra, en deu finques, i una casa de primera qualitat al carrer de Sió. Conreava directament la terra.

A **mossèn Llorenç Febres** un parcer li conreava una finca de poc més de tretze jornals.

El **rev. Dr. Josep Finestres** tenia una finca de quinze jornals, però consta que tota era erma.

Mossèn Josep Mateu tenia un hort petit que no arribava a una pórca i una casa de tercera qualitat a la Baixada del Mercadal, davant el campanar.

Mossèn Josep Palou es trobava ben situat econòmicament, perquè posseïa un total de dinou jornals entre tres finques i un hort; en la seva propietat hi havia una mica de vinya i poc erm. A més, tenia dues cases, una al carrer de Sió fent cantonada amb el carrer de la Cúria per la banda de llevant, i una altra al començament del carrer del Firal, a tocar de la muralla. Més endavant fan constar que va morir l'any 1732 i que va heretar les seves propietats un tal Josep Mora.

Mossèn Macià Pedrós tenia dues finquetes petites, prop de dos jornals de terra entre tot; ho conreava directament. A més, posseïa una casa al carrer de Sant Joan, cap al final, la qual sortia pel darrere al carrer de la Germandat.

Mossèn Mateu Puig, com a hereu del seu pare abans del 1716, tenia dues finques, que feien un total de prop de vint-i-dos jornals. Ho conreava directament.

Al **Dr. Rabassa**, veí de Cervera, un parcer li conreava una finca de vuit jornals i tres pórques, un jornal de la qual era plantat d'olivers.

Mossèn Francesc Riera solament tenia la casa pairal, al carrer de Sant Joan, la qual sortia pel darrere al carrer de la Germandat.

Mossèn Josep Sercós era un altre hereu ric. Va rebre l'herència del seu pare abans del

1716. Conreava directament nou finques i un hort, quaranta-vuit jornals de terra en total. Es tractava d'una hisenda gran per l'època i hi havia una mica de tot: terra campà, un jornal d'olivers, un altre de vinya i sis jornals i mig d'erm. Després del 1716 també va heretar una casa a la Plaça de l'Església de primera qualitat, un habitatge molt espaiós que, rodejant les cases veïnes, sortia per un carreró al carrer del Castell. Era la casa que posteriorment fou de *Don Pere de Gomar* i que avui, evidentment en mans d'un altre propietari, manté les mateixes dimensions.

Mossèn Francesc Sercós posseïa prop de setze jornals en tres finques, una de gran i dues de petites. Adquirí el patrimoni, segurament mitjançant herència, amb posterioritat a l'any 1716, i ho conreava directament.

Mossèn Marià Valls disposava d'una finca de cinc jornals de terra campà i un hort de tres pórques; ho conreava directament. A més, tenia una casa a la plaça de l'Amball, avui enderrocada.

El **rev. Dr. Josep Vilaplana** gaudia de tres finques; en total, quinze jornals i escaig. A més, posseïa dues cases, una al carrer de Sió que sortia al carrer de l'Aspi pel darrere, i una altra al carrer del Castell. La terra la conreava directament.

CONCLUSIONS

Tal com recullen les taules estadístiques situades al final d'aquest treball, al terme d'Agramunt el plantat només era testimonial en aquella època. En números rodons, hi havia un tres per cent de la superfície plantada de vinya i un dos i mig per cent plantada d'olivers. Tal vegada amb motiu de la passada guerra s'havien arrasat les plantacions.

Al cadastre de 1730-35 consta un quaranta per cent de terra erma, distribuïda en dues categories. Però aquí cal fer alguna matisació. Als cadastres anteriors, els dels anys 1716, 1717 i 1720, hi havia una sola categoria d'erm i hi consignaven una extensió com a «roques». El fet que al cadastre de 1730-35 les «roques» no hi siguin fa pensar que en les dues categories de l'erm que hi figuren inclouïen tant les zones incultivables (les roques) com les finques que pel motiu que fos s'havien deixat ermes, però que eren susceptibles de conreu.

De terra campà conreada n'hi havia poca de primera categoria. En un examen acurat del terme, fa la impressió que solament eren considerades de primera categoria les terres susceptibles de ser regades per la Segla Molinal (evidentment, quan baixava aigua); un reg que només permetia assegurar la collita dels cereals d'hivern.

Les propietats eclesiàstiques ocupaven poc més del dinou per cent de la superfície total del terme, i les proporcions eren si fa no fa les mateixes pel que fa a conreus, erm i plantat. Dels quatre jornals i cinc pórques que en el total del terme eren horts, un jornal i vuit pórques eren en mans eclesiàstiques.

Hem indicat abans que aquesta important proporció de finques en poder d'un estament privilegiat més que una constant era un fet circumstancial ocasionat per les llastimoses conseqüències de la guerra. La colla de finques propietat dels beneficiats que el rector de la parròquia indica que havien estat adquirides per cobrar pensions de censals endarrerides representaven el setanta-cinc per cent del total del patrimoni d'aquella comunitat de preveres. Encara que no consti explícitament, també és lícit suposar que les finques adquirides després del 1716 per altres institucions igualment van ser-ho pel mateix motiu.

Evidentment, no disposem de documentació per saber com va evolucionar aquesta propietat, perquè no es coneix cap més cadastre de la vila fins l'any 1850. Però no tenim notícia que la desamortització del segle XIX afectés cap immoble de la comunitat de preveres beneficiats, ni tampoc de confraries, causes pies, beneficis, etc.; segurament perquè, a poc a poc, uns i altres s'havien anat desprenent de les finques. Només els convents de la Mercè i dels franciscans mantingueren terres fins a la desamortització. No cal dir que les finques propietat de sacerdots a títol particular passaren a mans laiques a la mort del titular.

En la relació de propietaris que posem a continuació, no hem inclòs l'hospital, que només tenia un hort, i tampoc no hem fet constar els sacerdots Francesc Riera i Josep Mateu, perquè el primer solament disposava d'una casa i el segon tenia únicament una casa i un hort.

Terra en mans eclesiàstiques al terme d'Agramunt segons el cadastre de 1730-35						
	Conreu	Erm	Vinya	Olivers	Total	Altres propietats
Comunitat de prev. benef. d'Agramunt	140 j. 8 p.	115 j. 10 p.	2 j. 6 p.	1 j. - p.	260 j. - p.	2 horts
Convent de la Mercè d'Agramunt	35 j. 8 p.	71 j. - p.	- j. - p.	- j. - p.	106 j. 8 p.	Hort
Convent dels franciscans d'Agramunt	21 j. 9 p.	16 j. 8 p.	- j. - p.	1 j. 8 p.	40 j. 1 p.	Hort
Comunitat de preveres d'Oliana	3 j. - p.	- j. 9 p.	- j. - p.	- j. - p.	3 j. 9 p.	
Monges magdalenes de Barcelona	16 j. 7 p.	2 j. 4 p.	- j. - p.	6 j. 2 p.	25 j. 1 p.	
Carmelites de Salgar	15 j. 11 p.	3 j. 2 p.	- j. - p.	- j. - p.	19 j. 1 p.	
Rector del Tarròs	5 j. 3 p.	- j. - p.	- j. - p.	- j. - p.	5 j. 3 p.	
Rector de Tudela	10 j. 6 p.	- j. - p.	- j. - p.	- j. - p.	10 j. 6 p.	
Confraria del Roser	- j. - p.	1 j. 1 p.	- j. - p.	1 j. - p.	2 j. 1 p.	
Confraria del Socors	8 j. 2 p.	1 j. 1 p.	2 j. - p.	- j. - p.	11 j. 3 p.	
Confraria del Santíssim	8 j. 7 p.	1 j. 5 p.	- j. - p.	- j. - p.	10 j. - p.	
Causa pia de Tarragona	2 j. 2 p.	- j. - p.	- j. - p.	- j. - p.	2 j. 2 p.	
Causa pia de Tallaví	5 j. 6 p.	- j. - p.	- j. - p.	- j. - p.	5 j. 6 p.	
Causa pia de Pescaria	7 j. 2 p.	- j. 9 p.	- j. - p.	- j. - p.	7 j. 11 p.	Casa
Causa pia d'Olivella	7 j. 8 p.	25 j. 1 p.	- j. - p.	- j. - p.	32 j. 9 p.	
Causa pia de Frisas	14 j. 1 p.	2 j. - p.	- j. - p.	- j. - p.	16 j. 1 p.	
Causa pia de Felises	21 j. 8 p.	19 j. 5 p.	- j. - p.	- j. - p.	41 j. 1 p.	
Benefici de Santa Caterina	- j. - p.	2 j. - p.	- j. - p.	- j. - p.	2 j. - p.	
Benefici de Santa Maria Egipcíaca	2 j. 4 p.	6 j. 8 p.	- j. 6 p.	- j. - p.	9 j. 6 p.	
Benefici de Santa Magdalena	13 j. 7 p.	1 j. 4 p.	- j. - p.	- j. - p.	14 j. 11 p.	
Vicari i beneficiat de les Ànimes	1 j. 3 p.	- j. 1 p.	- j. - p.	- j. - p.	1 j. 4 p.	
Beneficiat Francesc Cluet	6 j. 4 p.	3 j. - p.	- j. - p.	- j. - p.	9 j. 4 p.	Casa i hort
Beneficiat Joan Niubó	4 j. 2 p.	6 j. 3 p.	- j. - p.	- j. - p.	10 j. 5 p.	Casa
Pere Alsamora	1 j. 4 p.	- j. - p.	- j. - p.	- j. - p.	1 j. 4 p.	
Pere Joan Bragat	10 j. 11 p.	11 j. 6 p.	- j. 6 p.	- j. - p.	22 j. 11 p.	
Miquel Buixart	5 j. 11 p.	- j. - p.	- j. - p.	- j. - p.	5 j. 11 p.	Casa i hort
Fra Josep de Camats	12 j. 11 p.	4 j. 1 p.	- j. - p.	- j. - p.	17 j. - p.	Casa i hort
Josep Dols	26 j. 7 p.	10 j. - p.	1 j. - p.	- j. - p.	37 j. 7 p.	Casa
Llorenç Febres	13 j. - p.	- j. 3 p.	- j. - p.	- j. - p.	13 j. 3 p.	
Josep Finestres	- j. - p.	15 j. - p.	- j. - p.	- j. - p.	15 j. - p.	
Josep Palou	16 j. 9 p.	1 j. 6 p.	- j. 11 p.	- j. - p.	19 j. 2 p.	2 cases i hort
Macià Pedrós	1 j. 5 p.	- j. 1 p.	- j. 3 p.	- j. - p.	1 j. 9 p.	Casa
Mateu Puig	13 j. 4 p.	8 j. 5 p.	- j. - p.	- j. - p.	21 j. 9 p.	
Dr. Rabassa	7 j. 3 p.	- j. - p.	- j. - p.	1 j. - p.	8 j. 3 p.	
Josep Sercós	38 j. 8 p.	6 j. 7 p.	1 j. 10 p.	1 j. - p.	48 j. 1 p.	Casa i hort
Francesc Sercós	15 j. 8 p.	- j. - p.	- j. - p.	- j. - p.	15 j. 8 p.	
Marià Valls	5 j. 1 p.	- j. - p.	- j. - p.	- j. - p.	5 j. 1 p.	Casa i hort
Josep Vilaplana	13 j. 3 p.	- j. - p.	1 j. 11 p.	- j. - p.	15 j. 2 p.	2 cases
Total	534 j. 1 p.	337 j. 4 p.	11 j. 5 p.	11 j. 10 p.	894 j. 8 p.	

Resum de la terra d'Agramunt en mans eclesiàstiques segons el cadastre de 1730			
Comunitat de beneficiats d'Agramunt	260 j. - p.	40,20 %	
Convent de la Mercè d'Agramunt	106 j. 8 p.	16,49 %	
Convent de franciscans d'Agramunt	40 j. 1 p.	6,20 %	
Altres comunitats	63 j. 8 p.	9,84 %	
Confraries	23 j. 4 p.	3,61 %	
Causes pies	105 j. 6 p.	16,31 %	
Beneficis	47 j. 6 p.	7,35 %	
Total d'institucions	646 j. 9 p.	100,00 %	
Institucions	646 j. 9 p.	72,29 %	
Sacerdots a títol particular	247 j. 11 p.	27,71 %	
Total d'eclesiàstics	894 j. 8 p.	100,00 %	

Conreus i categories de la terra al terme d'Agramunt segons el cadastre de 1730-35					
Campa conreada	1a.	109 j. 11 p.			
	2a.	807 j. 7 p.			
	3a.	1.567 j. 11 p.	2.485 j. 5 p.	53,65 %	
Vinya	1a.	29 j. 11 p.			
	2a.	110 j. 6 p.	140 j. 5 p.	3,03 %	
Olivers	1a.	5 j. - p.			
	2a.	114 j. 7 p.	119 j. 7 p.	2,58 %	
Erm	1a.	1.422 j. - p.			
	2a.	461 j. 1 p.	1.883 j. 1 p.	40,64 %	
Horts		4 j. 5 p.	4 j. 5 p.	0,10 %	
Total del terme			4.632 j. 11 p.	100,00 %	

Notes

¹Per a més informació sobre les terres que figuren als cadastres del primer terç del segle XVIII, es pot veure, del mateix autor que signa aquest treball, la primera part del col·leccionable que amb el títol *L'agricultura i els pagesos d'Agramunt. Aproximació a la seva història*, es va començar a publicar a la revista *Sió d'Agramunt* el novembre de 1997.

²Tenim notícies que un capità Lluc d'Olivella tenia a nom seu un vas funerari al convent de Santa Caterina de l'orde de predicadors de Barcelona. En aquest vas funerari fou enterrat, l'any 1710, un fill de Rafael Casanova, el famós patriota català. VOLTES, Pere: «La família de Rafael Casanova», *La Vanguardia*, 11-9-1987. Ens preguntem si es tracta del mateix Olivella que va fundar la causa pia a Agramunt.