

AVANCE SOBRE LA EXCAVACIÓN DEL CENTRO ALFARERO ROMANO DE "EL QUEMAO" (TRICIO, LA RIOJA)

MARÍA PILAR SÁENZ PRECIADO*

RESUMEN.- Presentamos un avance de lo que fue la excavación realizada en el termino de "El Quemao" en Tricio. Durante los cinco meses de trabajo localizamos cinco hornos con sus respectivos vertederos, parte del recinto de trabajo con muros de cantos rodados y adobes, áreas porticadas, fustes de columnas, etc, así como la calle que comunicaba este centro de trabajo con la zona urbana de la ciudad.

Son catorce los alfareros que trabajaron en este centro: algunos ya conocidos como Cornelius Fuscus, Agilianus, Flaccus Tritiensis, Paternus Marcus, Lapillius, Accunicus, S. Venustus, Ca.Co.Fe, Nas[-] De[-] y otros no constatados hasta el momento en la zona tritiense: Lucius Valerius Paternus, Maximus, L.Aci[-] Sot[-], Lucius Valerius Firmus y Cornelius Paternus. Los materiales de Terra Sigillata Hispánica encontrados dentro de los hornos se datan entre los siglos I y III d.C.

PALABRAS CLAVE: Tricio, hornos, vertederos, terra sigillata hispánica

Nous présentons un avance des fouilles réalisées dans "El Quemao" Tricio. Pendant les cinq mois de travail nous localisons cinq fours avec leurs respectifs dépotoirs, une partie de l'enceinte du travail avec les murs de galets et briques crues, zones portiquées, fûts de colonnes, etc. la rue qui communiquait l'atelier avec la zone urbaine de la ville. Ils sont quatorze les potiers qui travaillèrent dans ce centre: quelquesuns déjà connus comme Cornelius Fuscus, Agilianus, Flaccus Tritiensis, Paternus Marcus, Lapillius, Accunicus, S. Venustus, Ca.Co.Fe, Nas[-] De[-] et d'autres non constatés jusqu'à présent dans la zone tritiense: Lucius Valerius Paternus, Maximus, L.Aci[-] Sot[-], Lucius Valerius Firmus y Cornelius Paternus. Les matériaux de terre sigillée hispanique trouvés dans les fours se datent entre la fin du Ier siècle et IIIe siècle ap. J-C.

MOTS CLÉ: Tricio, fours, depotoirs, terre sigillée hispanique"

Los trabajos llevados a cabo desde finales de Noviembre en el cruce de las carreteras de Tricio y Arenzana de Abajo están deparando hallazgos fundamentales para el conocimiento de la industria alfarera, que en época romana, se instaló en los alrededores de la actual población de Tricio.

Con motivo de las obras de ensanche de la carretera LR 430 –de Tricio a Arenzana de Abajo–, la Consejería de Obras Públicas comunicó a la de

Educación, Cultura, Juventud y Deportes¹ el inicio de los trabajos, Abajo.

La zona conocida como "El Quemao", situada en el termino municipal de Tricio, ha aportado desde hace tiempo numerosos restos de sigillata, moldes, tegulas, imbrices, etc, así como sellos de los alfareros *Agileius*, *Cornelius Fuscus* y *Lapillius*... cuyos productos se han localizado en numerosos yacimientos².

* Doctora en Filosofía y Letras (sección historia-arqueología), Arqueóloga. Investigador agredado al Instituto de Estudios Riojanos.

¹ Queremos agradecer a las Consejerías mencionadas así como al Ayuntamiento de Tricio las facilidades dadas a la hora de poder realizar nuestro trabajo.

² SÁENZ PRECIADO, M.P. y SÁENZ PRECIADO, J.C.: *Estado de la cuestión de los alfares riojanos, en Terra sigillata Hispánica. Centros de fabricación y producciones Altoimperiales*. Universidad de Jaén, Jaén, 1999, pp. 61-136

El trabajo, que empezó como una excavación de urgencia, se ha prolongado por espacio de 5 meses, –desde noviembre de 1998 a abril de 1999³. La excavación es la mayor, en cuanto a extensión se refiere, de las realizadas hasta la fecha (en total estamos hablando de unos 400 m. lineales), viéndose afectadas por las obras las siguientes fincas: n^o1 y 155 del Polígono 7 y la n^o 118a del Polígono 6 (Catastro de Tricio) (FIG.1).

La excavación no ha finalizado, actualmente nos encontramos analizando todos los datos aportados durante estos 5 meses, para continuar nuestra labor de campo en otoño. Lo que aquí presentamos es una mera enumeración de los hallazgos más significativos, la publicación definitiva aparecerá a lo largo del año que viene.

ESTRUCTURAS

Los muros, con una orientación N-S y E-W, siguen la retícula urbana imperante en la antigua *Tritium Magallum*. Las cimentaciones son todas de cantos rodados sobre las que se superpusieron muros de adobes (28 x 28 cms. y 9 cms. de grosor), o sillares de arenisca de muy mala calidad que se arenizan enseguida⁴.

Destaca la aparición de un muro de cantos que recorre toda la zona excavada (N-S) y que pensamos cerraría unos de los recintos alfareros. Es paralelo a la calle empedrada (FIG. 2) que con una dirección N-S se dirige hacia el pueblo, y que mide unos 20 m. de largo por 6 de ancho, teniendo un suelo formado por tierra apisonada y argamasa con una base formada por pequeños cantos de río y cerámica triturada.

Interesante resulta la constatación de una zona porticada con una orientación N-S (aparecen sillares cuadrangulares de arenisca cada 3,20 m.) y un suelo empedrado sobre el que ha superpuesto una capa hecha de argamasa y sigillata triturada. Pudiéramos estar ante un pórtico de entrada/salida del recinto alfarero. En esta zona han sido encontrados tres fustes de columna (FIG. 3).

Frente a esta zona porticada ha sido localizado un edificio de considerables dimensiones, que aún no ha podido ser excavado. Entre los materiales recuperados destacan numerosas piezas completas de las forma 8 tardía datadas a finales del siglo II o inicio del siglo III d.C., cerámica común, plantillas para elaborar formas lisas, moldes, ollas de cocina, y numerosos fragmentos de placas de torno.

En esta misma zona se ha localizado el taller de *Agilianus*. Los muros que delimitan su taller está realizados con sillares de arenisca, cantos y adobes. Su producción va a poder ser estudiada en profundidad como consecuencia de la aparición de numerosos sellos con su nombre. Entre los materiales recuperados destacan las formas 27, 15/17, 35, moldes de lucernas, un pie de copa de sigillata pintada de la forma 59, fragmentos de moldes, formas 37b, 30 y 29, etc.

HORNOS Y VERTEDEROS

De momento hemos excavado 5 hornos, todos de cámara circular, *prae-furnium* alargado y paredes de adobe, con sus respectivos vertederos localizados siempre junto a los hornos. En estos testares hemos localizado piezas pasadas de cocción, rotas, a medio cocer así como material más diverso como carretes, pirámide y ajustadores.

Los hornos aparecen sujetos por muros de tapial y cantos de río con la misión de reforzar las paredes y evitar su rápido agrietamiento. Así mismo se constata la existencia de unos sillares de arenisca que pudieran sustentar postes con la finalidad de dejar los hornos a cubierto de las inclemencias del tiempo.

En los hornos n^o 1-2 el material aparecido en su interior está formado por sigillata de fines del s.I d.C. e inicio del II: formas 29 con decoración metopada, 2, 40, 4, 35, 37b con decoración a ruedecilla, 30, etc. Junto a estos materiales han sido localizadas marcas de los alfareros *Lucius Valerius Firmus* y *Paternus Marcus*, tanto en piezas lisas como en moldes (FIG. 4).

³ El equipo estuvo formado por los arqueólogos: Pilar Sáenz Preciado, Javier Ceniceros, Rosa A. Luezas, José Antonio Tirado, Inmaculada Alonso y Fernando Porres. También ayudaron Santiago Palacios, Sergio Larrauri y Carlos Ruiz.

⁴ La mala calidad de la arenisca, unido a la pésima conservación del adobe y que la zona ha sido roturada durante años, hace muy difícil delimitar las habitaciones.

El **horno n° 3** al igual que ocurría con los hornos 1 y 2 está reforzado por cantos de río como medida de protección. Las paredes de adobe tienen un grosor de 20 cms. dejando un espacio hasta la parrilla de 17 cms. Conserva parte de la bóveda, la parrilla y las paredes están completamente vitrificadas. Los materiales encontrados son tardíos: moldes decorados con círculos ondulados y roseta central, formas lisas de T.S.H.T., lucernas, numerosas placas de torno, etc. (FIG. 5).

El **horno n° 4** tiene la parrilla completa con un diámetro de 1 m., tobera central y 5 laterales. Las paredes están realizadas con fragmentos de tejas planas (4 hiladas) y fragmentos de placas de torno. El interior ha sido revestido con arcilla líquida que se ha vitrificado por efecto del calor.

El **horno n° 5**, paralelo al n°3, fue localizado bajo un vertedero materiales tardíos. En sus inicios fue un horno de cámara circular con toberas, pero que posteriormente sufrió varias remodelaciones: se rehízo la pared frontal del *prae-furnium* en dos ocasiones y se elevó con 8 hiladas de adobes la cámara. Se ha conservado perfectamente el arco de ingreso al *prae-furnium* desde la cámara, observándose también tres sucesivas remodelaciones realizadas en sus paredes. Conocemos que alfareros cocieron sus productos en este horno ya que han sido localizados varias piezas con sellos de *Cornelius Paternus* y *Nas[—] De[—]* (FIG. 6).

El material aparecido se puede datar en el siglo II d.C.: decoraciones de círculos concéntricos, formas 35, pondera, tegulas, imbrices, huesos y numerosas escorias.

En esta finca existe la posibilidad de encontrar muchos más hornos ya que de momento solo hemos realizado varios sondeos aleatorios para comprobar la potencia arqueológica.

CONCLUSIONES

Es aventurado presentar unas conclusiones cuando aún no hemos finalizado la excavación. Dada la magnitud del terreno se ha pensado realizar varias campañas a lo largo de los años.

Pero sí podemos presentar una serie de consideraciones previas:

1.- Localización de 14 alfareros de los cuales nueve estaban constatados en diferentes yacimientos peninsulares y del norte de Africa, pero no su lugar de procedencia: *FLACCVS TRITIENSIS*, *PATERNVS*, *PATERNVS MARCVS* (localizado también en La Puebla, Arenzana de Arriba), *ACCVNICIVS* y *S.VENVSTVS* (trabajaron también en el termino de Los Pozos, cerca de El Quemao), *LAPILLIVS*, *AGILIANVS*, *CA[—] CO[—] FE[—]* y *NAS[—] DE[—]*.

Cinco son los alfareros no constatados hasta el momento en la producción riojana: *LVCIVS VALERIVS PATERNVS*, *MAXIMVS*, *L[—] ACI[—] SOT[—]*, *LVCIVS VALERIVS FIRMVS*, *CORNELIVS PATERNVS*.

2.- Hallazgo de 5 hornos con una cronología que va desde fines del siglo I d.C. hasta el III d.C.

3.- Aparición de diversas estructuras arquitectónicas (muros, habitaciones, zonas porticadas...), calles, empedrados así como varios fustes de columnas

4.- Existencia de más de 70 piezas completas de T.S.H., lo que demuestra la gran riqueza arqueológica de la zona

5.- Localización de niveles de fines del s.II y s.III muy mal estudiados, hasta el momento, desde el punto de vista ceramológico. Con los materiales que están apareciendo podremos ir rellenando las lagunas existentes en cuanto a la cronología y adscripción se refiere.

6.- Diferentes materiales: sigillata, cerámica común y de cocina, lucernas, cerámica pintada de tradición indígena, cerámica de imitación de engobe rojo pompeyano, etc.

7.- Localización de diversos utensilios de bronce y hierro

Una vez comprobada la magnitud de los restos arqueológicos encontrados y la necesidad de continuar el trabajo, ya que solo se ha excavado un tercio del terreno, se ha replanteado el cruce de carretera entre Tricio y Arenzana de Abajo. Los alfares van a ser respetados y en un futuro, cuando se termine de excavar toda la zona, se acondicionará para su visita. En Otoño de 1999 se ha previsto otra campaña de campo y en sucesivas fases se continuará estudiando esta zona.

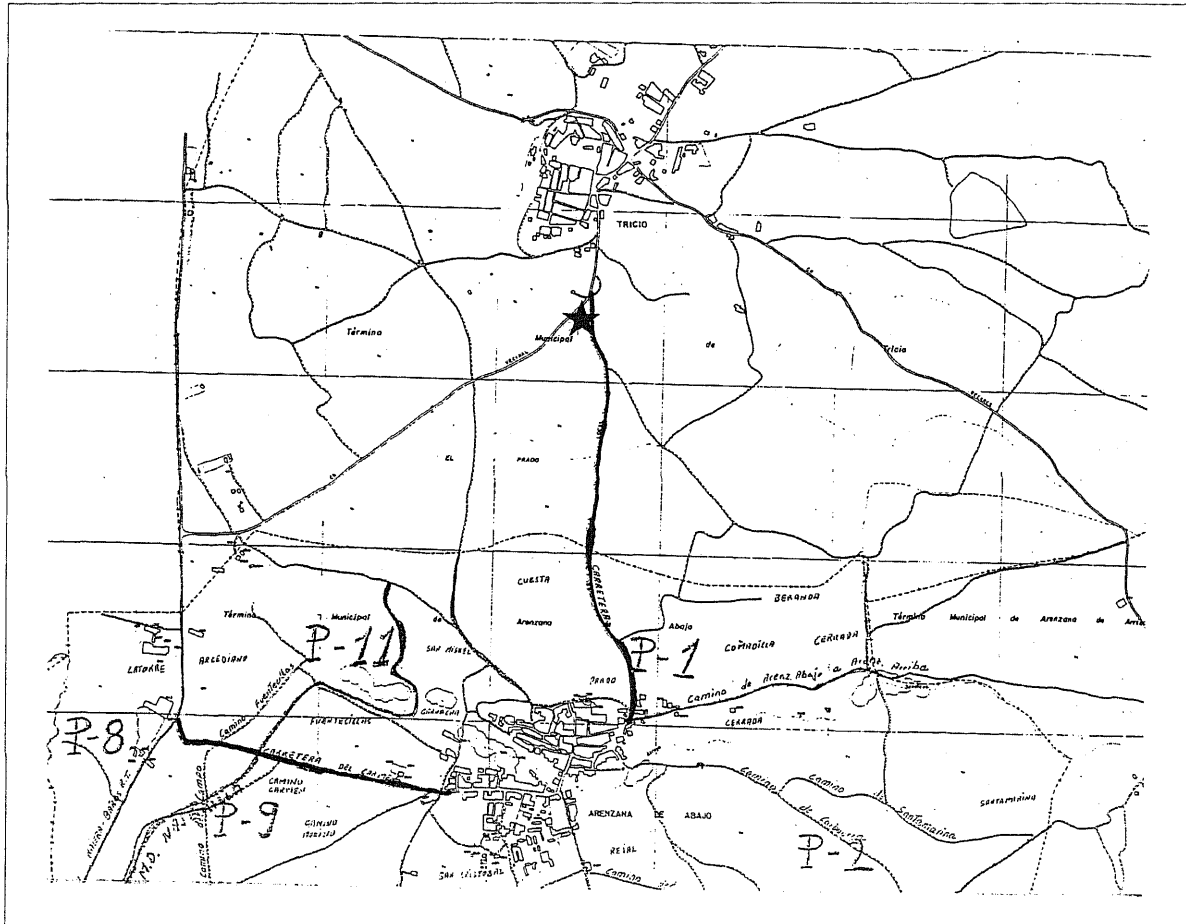


FIG. 1.- SITUACIÓN DEL TÉRMINO "EL QUEMAO"

FIG.2: calle empedrada
con caída del muro
de adobes sobre ella.

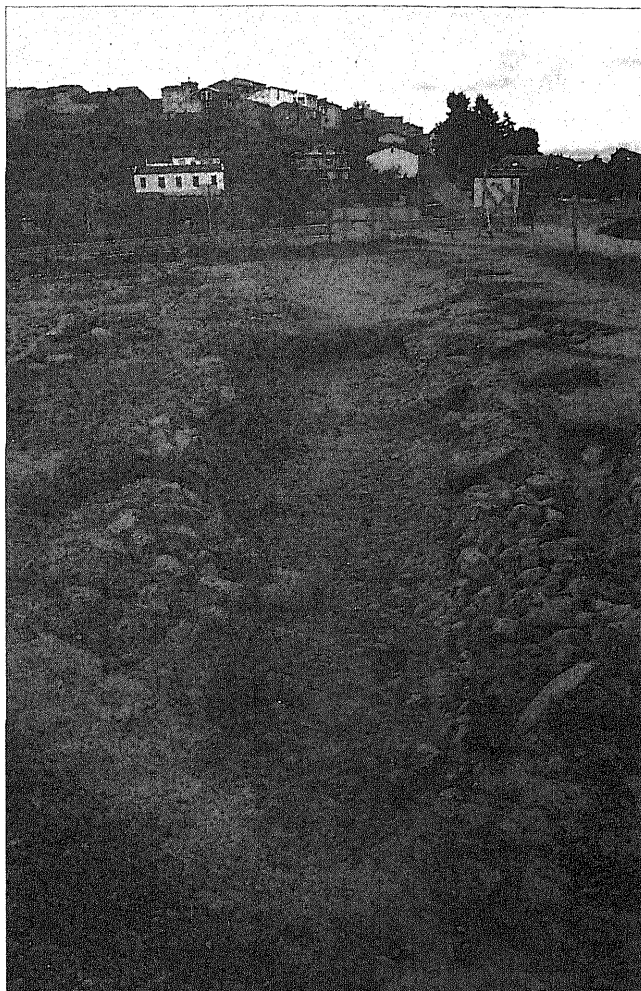


FIG.3: zona del atrio

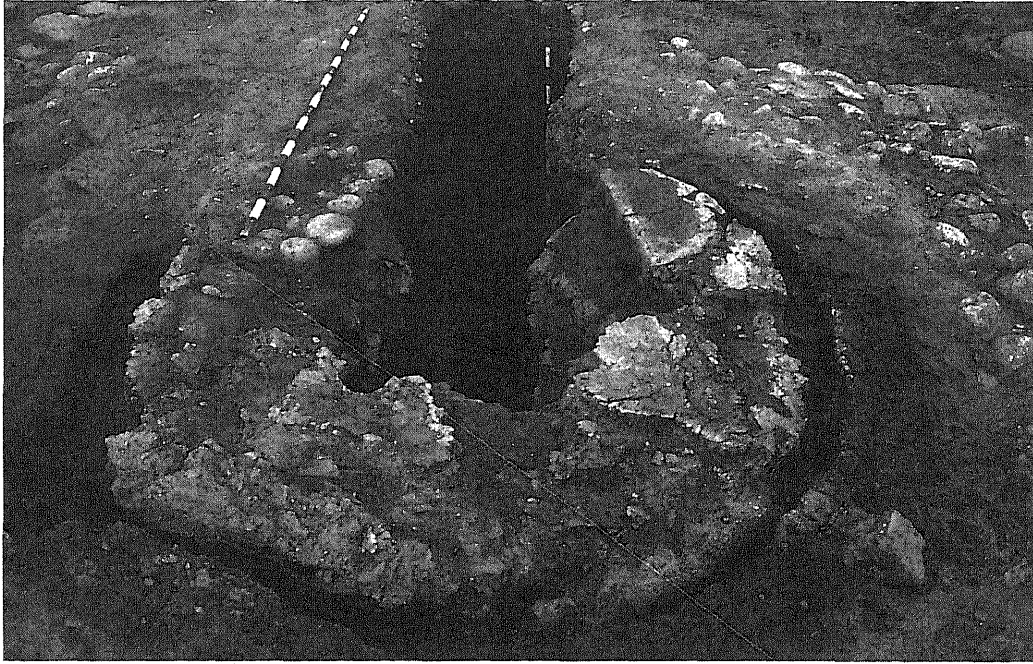


FIG.4: horno n°1

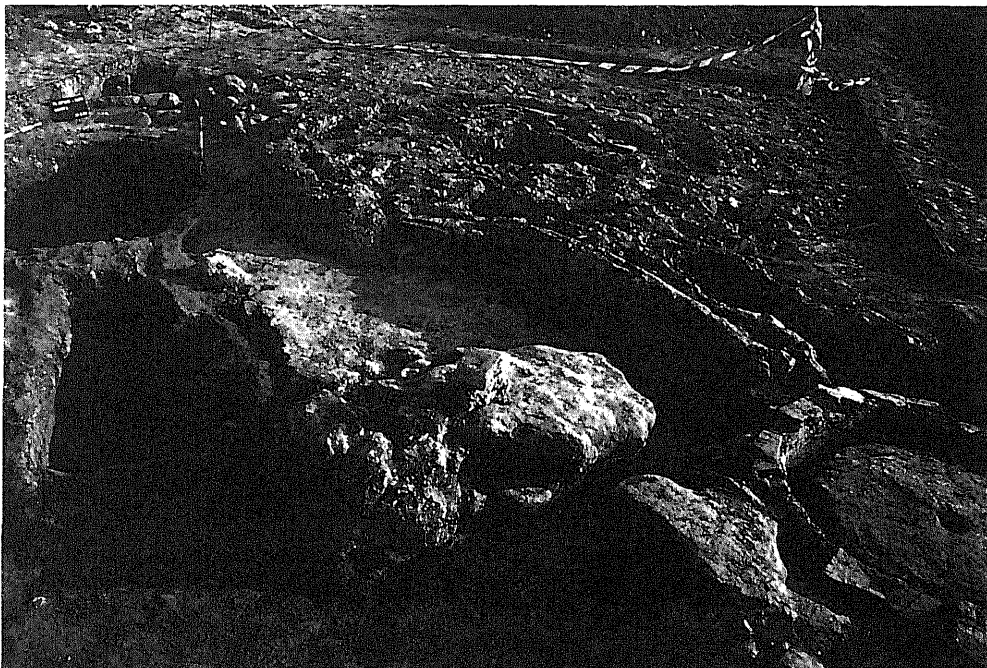


FIG.5: hornos n°3, 4 y 5



FIG.6: horno n°5