



Valia Garzón Díaz*

PANAMÁ A TRAVÉS DE LALENTE DE
EMIL HERBRUGER WHELING (1808–1894)¹

Las noticias sobre el invento de Louis Jacques Mandé Daguerre llegaron a Latinoamérica en 1839 y al año siguiente aparecieron los primeros daguerrotipos que fueron tomados en el continente americano.² Los traían fotógrafos aventureros llegados de Europa y Estados Unidos, que fueron los primeros en utilizar las sucesivas innovaciones tecnológicas que nutrían a la fotografía. Con un carácter comercial, esta técnica se extendió muy rápidamente por la región. Las imágenes que se conservan aún de esas primeras incursiones fotográficas por el Nuevo Mundo son un reflejo de los patrones de representación europeos y su traducción a una nueva realidad. Los retratos, a los que accedía una clase económicamente ascendente con ansias de legitimación, fueron uno de los vehículos principales que estableció cánones de representación que sobrevivían aún avanzado el siglo XX.

Mientras se popularizaba la fotografía y se ampliaban los estudios fotográficos con una visión marcadamente comercial, un grupo de fotógrafos recorría el continente y, como en las páginas de un diario, fue plasmando en

* Valia Garzón Díaz (cubana) obtuvo su licenciatura en Historia del Arte por la Universidad de La Habana en 1992. Ha sido especialista en artes visuales latinoamericanas en la Casa de las Américas y curadora de la Fototeca Guatemala del Centro de Investigaciones Regionales de Mesoamérica (CIRMA). Es coautora junto con José Veigas, Cristina Vives, Adolfo Nodal y Dannys Montes de Oca de *Memoria: Cuban Art of the 20th Century* (Los Ángeles: California International Arts Foundation, 2002). Actualmente se desempeña como consultora independiente. Su dirección de correo electrónico es valiagd@hotmail.com.

¹ Agradecemos la valiosa ayuda que nos proporcionaron Harry Castro Stanzola, Rodolfo F. Herbruger Deliot, Enrique Zarak y Arturo Herbruger Castañeda con la identificación de las imágenes que aquí reproducimos, la corroboración de algunos datos biográficos y la fotografía de Emil Herbruger Wheling. Para mayor información sobre la historia de la familia Herbruger desde el siglo XVI en Alemania hasta nuestros días en Centroamérica, véase la obra inédita de Rodolfo F. Herbruger Deliot, *Herbrügger's Name* (Panamá, 1970–2003), a quien se puede contactar a través de la dirección de correo electrónico herher@cableonda.net.

² Daguerrotipia es el arte de fijar en planchas de cobre, convenientemente preparadas, las imágenes recogidas con la cámara oscura. Daguerrotipo es el aparato empleado en este arte y la vista que se obtenía.



sus imágenes lo “exótico” de los paisajes y los habitantes que desfilaban ante sus ojos. Uno de los más conocidos de estos artistas es Eadweard Muybridge, cuyas bellas imágenes de Centroamérica, tomadas a partir de 1875, son sitio obligado para los estudiosos y amantes de la historia de la fotografía en el continente americano.³

Otros fotógrafos provenientes del exterior recorrieron Centro y Suramérica en los años que siguieron a la invención de la fotografía. Entre ellos se destaca Emil Herbruger Wheling, nacido el 24 de abril de 1808 en Rheda-Wiedenbrück, Alemania, quien en 1834 emigró a Estados Unidos y en 1843,



Emil Herbruger Wheling

Fuente: Rodolfo F. Herbruger Deliot, *Herbrügger's Name* (Panamá, 1970–2003).

estando allí, ganó un premio por sus daguerrotipos. Herbruger comenzó su periplo latinoamericano desde 1841, primeramente como fotógrafo en Cuba, México y Centroamérica y posteriormente, entre 1849 y 1851, en Colombia, donde se destacó como retratista, además de compositor y profesor de música. Entre 1852 y 1857, siguiendo los pasos del naturalista Humbolt, viajó por el Perú y Brasil. Posteriormente se trasladó a Panamá y luego a Guatemala, país donde su hijo Emil Ernest August fundó en 1871 su “Fotografía Imperial”, tomando varias de las imágenes que han llegado hasta nuestros días y que son consideradas piezas maestras de la fotografía guatemalteca.⁴ Emil padre regresó a Estados Unidos, donde falleció el 6 de febrero de 1894 en Egg Harbor, New Jersey.

Cerca de 1860, cuando Herbruger se radicó en Panamá, hizo fotografías claramente marcadas por la visión de los fotógrafos viajeros. Como tantos otros de sus colegas, el fotógrafo miró hacia las tierras desconocidas que le ofrecían un escenario ideal para sus ansias de representación. Sus imágenes de esa época centran su atención en la campiña paname-

³ Para fines comparativos con la obra de Herbruger, también incluimos en este espacio algunas imágenes que Muybridge tomó en Panamá.

⁴ Varios de los hijos de Emil Herbruger Wheling también se dedicaron a la fotografía y al negocio de exposición de diapositivas o lentes mágicos en Centro y Suramérica. Entre ellos cabe mencionar a dos de ellos que estuvieron con él en Panamá: Florence Charles Herbruger Rietbrock (1836–1932), quien fue el primero en llevar la fotografía a Panamá y quien vivió la mayor parte de su vida ahí; el otro, Emil Ernest August Herbruger Rietbrock (1842–1891), se casó con una panameña y se radicó en Guatemala.



ña, la acelerada modernización de la capital y los “tipos humanos” que poblaban el país.

El paisaje, uno de los grandes temas de la fotografía realizada en Latinoamérica a partir de 1860, es utilizado por Herbruger como vehículo de representación de una naturaleza exuberante, casi irreal. Sus imágenes, como las de Muybridge, invitan a conocer espacios naturales llenos de vitalidad y propicios para la inversión foránea.

Fiel a los cánones de representación de la época, Herbruger fotografía a la capital de Panamá, convirtiendo las imágenes en vehículo mediante el cual se propaga la idea de progreso y modernización que imperaba en Europa, sin dejar a un lado el reforzamiento de la idea de otredad que se tiene sobre Latinoamérica.

Si en Guatemala Herbruger realizó numerosas fotografías y *cartes de visite* de indígenas guatemaltecos, en Panamá para él sus habitantes son, también, un renglón muy rentable. Como otros colegas, comienza a representar “lo diferente” a través de varios “tipos”, en imágenes que son adquiridas como recuerdos e intercambiadas por los coleccionistas. Las convenciones que están siendo usadas en todo el arte fotográfico a nivel internacional son trasladadas por el artista a la representación de habitantes que son retratados con poses y estereotipos europeos.

Como parte de la oleada de fotógrafos viajeros, las “intromisiones” de Herbruger en la naturaleza, la ciudad y la gente panameñas dieron paso a la construcción de otros arquetipos por parte de fotógrafos locales. Con el denominador común del sabor europeo de sus imágenes, hoy heredamos para la historia de la fotografía en Centroamérica la mirada extranjera hacia un entorno plagado de exotismo y belleza que, independientemente del *qué* y del *cómo*, merecía ser registrado.



Izquierda:
Florence Herbruger
Rietbrock (1836–1932)

Derecha:
Emil Herbruger Rietbrock
(1842–1891)

Fuente: Herbruger Deliot,
Herbrügger's Name.





Vista de Panamá, c. 1860

Emil Herbruger, Vintage Print, Colección privada.



Vista de Panamá, c. 1860

Emil Herbruger, Vintage Print, Colección privada.



Estación de ferrocarril de San Pablo, Panamá, c. 1860
Emil Herbruger, Vintage Print, Colección privada.



Estación de ferrocarril de Paraíso, Panamá, c. 1860
Emil Herbruger, Vintage Print, Colección privada.



Vista de Panamá, c. 1860
Emil Herbruger, Vintage Print, Colección privada.



Pueblo Nuevo, Panamá, c. 1860
Emil Herbruger, Vintage Print, Colección privada.



Aspinwall (Colón), Panamá, c. 1860
Emil Herbruger, Vintage Print, Colección privada.

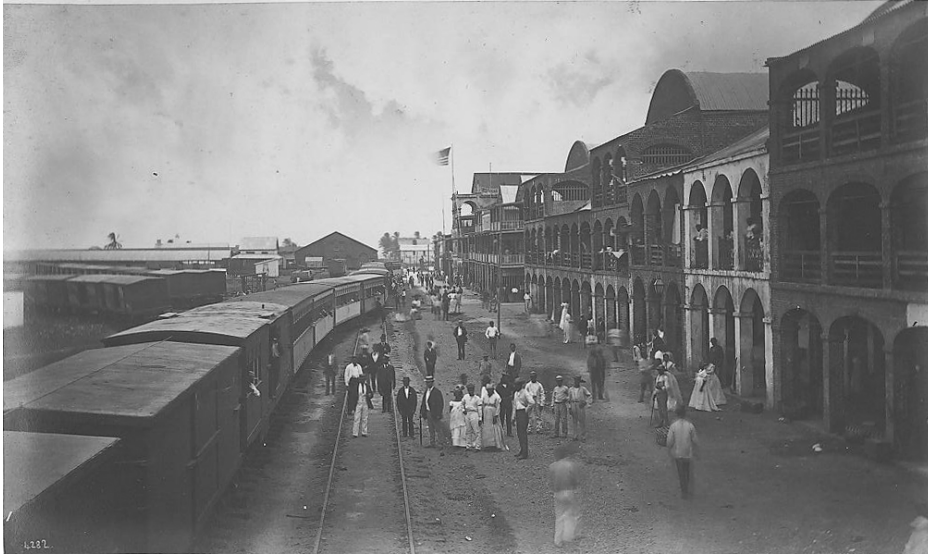




Avenida del Frente, Aspinwall (Colón), Panamá, c. 1860
Emil Herbruger, Vintage Print, Colección privada.



Vista de Panamá, c. 1860
Emil Herbruger, Vintage Print, Colección privada.



Avenida del Frente, Aspinwall (Colón), Panamá, c. 1875
Eadweard Muybridge, Fototeca Guatemala, CIRMA.



Estatua de Cristóbal Colón en Aspinwall (Colón), Panamá, c. 1860
Obsequio de la emperatriz francesa Eugenia de Montijo, esposa de Napoleón III,
a la República de Colombia, que posteriormente fue trasladado a Panamá.
Emil Herbruger, Vintage Print, Colección privada.



Malecón de la Ciudad de Panamá en marea baja, c. 1860

Emil Herbruger, Vintage Print, Colección privada.



Panamá desde el paseo de Las Bóvedas, c. 1875

Eadweard Muybridge, Fototeca Guatemala, CIRMA.



Vista de la Ciudad de Panamá desde el Cerro Ancón, c. 1860
Emil Herbruger, Vintage Print, Colección privada.



Vista de la Ciudad de Panamá desde el Cerro Ancón, c. 1875
Eadweard Muybridge, Fototeca Guatemala, CIRMA.



Las murallas de Panamá, c. 1875
Eadweard Muybridge, Fototeca Guatemala, CIRMA.



Grand Hotel (hoy día Museo del Canal Interoceánico) en la Plaza Mayor,
Panamá, c. 1860

Emil Herbruger, Vintage Print, Colección privada.



La Plaza Mayor, Panamá, c. 1875
Eadweard Muybridge, Fototeca Guatemala, CIRMA.



Grand Hotel en la Plaza Mayor, Panamá, c. 1875
Eadweard Muybridge, Fototeca Guatemala, CIRMA.



Catedral de Panamá, c. 1860

Emil Herbruger, Vintage Print,
Colección privada.



Recepción de Eadweard Muybridge en la Plaza Mayor, Panamá, c. 1875

Eadweard Muybridge, Fototeca Guatemala, CIRMA.



Retrato de indígena, Panamá, c. 1860
Emil Herbruger, Vintage Print, Colección privada.