

URTX

D

OMÈNEC SERRA MARSINYACH.

EL PINTOR DE LES MIRADES

HERMÈTIQUES.

M. Teresa Salat i Noguera

DOMÈNEC SERRA MARSINYACH.

EL PINTOR DE LES MIRADES HERMÈTIQUES.

**M. Teresa
Salat i Noguera**
Catedràtica d'Història

Domènec Serra es troba cada dia davant dels seus alumnes a l'Escola d'Arts Ondara de Tàrraga. A ells els agrada dibuixar, però necessiten el guiatge d'algú que els convenci que si saben captar l'entorn *d' un con, d'un cilindre i d' una esfera* - segons la teoria de Paul Cézanne-, ja ho poden perfilar tot. Certament, no són aquestes les paraules que el Domènec els diu, però sí la postura que pren davant els seus dubtes quan els veu capficats sense atrevir-se a guixar amb el llapis damunt el paper, perquè són incapaços de traduir en ratlles allò que els seus ulls estan contemplant. El professor se'ls apropa, traça unes línies en el paper blanc i ells ja poden posar dins les proporcions harmòniques de la model que, indiferent als seus maldecaps, els exposa displicentment el seu cos.

Aquest mestratge no és forçat, teòric, sinó que sorgeix de manera espontània perquè el nostre pintor és una persona de ment organitzada i força metòdica, qualitats aquestes que li faciliten l'ordenació racional de les idees; però, per altra banda, sap transmetre-les a aquells que té al seu voltant, que, en el cas dels estudiants de dibuix, acaben convençuts que realment tot allò que els envolta té tan poca complicació que, tant aviat com siguin capaços de captar els esquemes que regeixen les estructures externes de qualsevol figura, podran dissenyar-la quan vulguin.

Amb tot, l'artista ha fet un rigorós aprenentatge; des que era infant en el seu col·legi de la Salle, especialment els dissabtes, quan el pare Ignasi Farrés el portava, conjuntament amb alguns dels seus companys, a dibuixar pels carrers de Calaf; després amb el pintor Jaume Minguell Minguell i l'escultor Antoni Boleda en la mateixa escola on ara ell imparteix les seves classes i, més tard, cursant la carrera de Belles Arts a Barcelona, on professors com Jaume Muxart, Antoni Pedrola, José Milicua, Rafael Santos Torroella, Erika Bornay... van

mostrar-li les tècniques del dibuix, els procediments del color i la teoria de l'art.

Per altra banda, amb els coneixements teòrics que va adquirir amb l'aprenentatge de la Història de l'Art, va captar els moviments que més el van impressionar i, al costat de les seves pràctiques de dibuix acadèmic, trobem les primeres teles, més que pintades, agredides, per unes pinzellades fortament marcades, impregnades d'uns colors violents, mordaços, punyents, que podríem encaixar tant en una reinterpretació de l'expressionisme nòrdic, com d'un nou fauvisme o un vibrant art pop.

Qui és Domènec Serra?

Domènec Serra va néixer el 1959, a Calaf (l'Anoia); després, quan ell tenia 10 anys, els seus pares es van traslladar a Balaguer i, finalment, des dels 12 anys, està vivint a Tàrraga. La seva facilitat per al dibuix es pot veure quan es remenen els seus llibres d'escola: les seves planes estan farcides de figures traçades amb un pols segur i unes proporcions impressionants per la seva correcció, si tenim en compte la seva edat. Com als altres companys, li agradava jugar a guerres, però no era amb uns petits soldats de plom que ordenava ell les batalles, sinó amb siluetes plenes de color, per diferenciar els diferents bàndols, situades amb enginy en unes planes de paper que, encadenades les unes a les altres, donaven la sensació d'una seqüència plenament determinada, com si d'un elaborat còmic es tractés. Aproximadament als 9 anys, l'abans esmentat pare Ignasi va quedar sorprès en veure com el petit Domènec va saber resoldre la perspectiva de l'ermita de Sant Sebastià de Calaf, des de l'alçada en què havia situat els seus deixebles.

L'aprenentatge que estava realitzant a l'Escola d'Arts i Oficis de Tàrraga va aconseguir que, per una banda canalitzés la seva habilitat pel

dibuix, aprenent les proporcions acadèmiques que regeixen les línies clàssiques i l'ombregjat que podia donar volum i plasticitat a les seves figures però, per altra, aquell adolescent constatava que els seus professors eren al mateix temps «artistes» i unes magnífiques persones, és a dir, era el moment de qüestionar-se la idea que tots aquells que es dediquen a l'art són "outsiders", malviuen i estan sempre en un altre món. El problema va arribar quan ell es va plantar davant dels seus pares i els va dir que aquestes classes d'Art l'havien determinat a fer del dibuix i de la pintura la seva professió. El pare, director de banca, va intentar arribar a un acord amb ell per tal que continués aquestes activitats en els seus moments d'oci, sempre que estudiés comptabilitat com un mitjà de poder-se guanyar la vida el dia de demà.

Aquesta lleu commoció familiar era lògica perquè no entrava ens els seus plans que el Domènec realitzés estudis artístics; però, de totes maneres, hi havia hagut un antecedent familiar ja que l'avi patern, a qui el nét havia idealitzat per la seva mort violenta en el front de guerra, - lluitant en el bàndol republicà -, havia estat un bon dibuixant acadèmic i alguns dels seus dibuixos voltaven per diferents llocs de la casa. El problema era que aquesta aptitud innata per captar l'entorn, que consideraven bona per passar el temps, no els feia cap gràcia que es convertís en una professió que pogués portar el seu fill a una manera de viure que s'imaginaven bohèmia i sense un futur gaire definit.

Finalment va aconseguir el seu objectiu quan va convèncer els seus progenitors que estudiant a la Universitat de Barcelona, podria ser també professor a qualsevol nivell, des de l'escola primària fins a la secundària o, fins i tot, la universitat. Antoni Boleda hi va col·laborar quan, en una visita formal, els digué que *d'artistes n'hi havia molts, però als instituts hi mancaven professors de dibuix.*

Un pintor surrealista?

Molt sovint l'obra de Domènec Serra ha estat definida com a surrealista, i és així com se'l cataloga.

Si mirem una mica enrera en el temps i analitzem l'origen d'aquest corrent pictòric, podem tenir unes bases tècniques per valorar aquesta afirmació.

El surrealisme neix oficialment a París, el 1924, a partir d'un manifest signat pel poeta André Breton. En aquest escrit, l'autor el definia com: *Substantiu, masculí. Automatisme psíquic pur, per mitjà del qual s'intenta expressar verbalment, per escrit o de qualsevol altra manera,*

el funcionament real del pensament. És un dictat del pensament sense la intervenció reguladora de la raó, lluny de tota preocupació ètica o moral.

El perquè d'aquesta fòbia descarada vers al pensament racional l'hem de buscar en una deducció categòrica: *si seguir la raó ens ha portat a la guerra mundial - deien -, el millor que podem fer és desprendre'ns d'ella;* que era també la manera de pensar dels dadaïstes, encara que la gran diferència, entre uns i altres, és que mentre aquests volien destruir l'art perquè formava part d'aquesta societat absurda, els surrealistes pretenien la creació de l'objecte artístic de manera espontània, sorgit directament del subconscient, sense els dictàmens de la raó.

Breton escrivia: *Prescindi del vostre geni, del vostre talent, del talent i del geni dels altres, escriviu (pinteu) ràpid, sense cap tema preconcebut;* i també: *Hi ha imatges surrealistes que són com aquelles altres produïdes per l'opi, que l'home no evoca sinó que se li ofereixen espontàniament, despòticament, sense que les pugui allunyar d'ell mateix, perquè la voluntat ha perdut la seva força i ha deixat de governar les facultats.*

Com és lògic, abandonar-se d'aquesta manera al subconscient quan un està davant d'una tela que conté un espai que ha d'estructurar i d'impregnar d'uns colors, és una mica utòpic, inclús en els anys 20 del segle passat; per tant, els mateixos artistes (en totes les branques) van optar per definir-ho com una confluència en l'obra d'experiències conscients i inconscients que, en ajuntar-se, produïen una realitat diferent a les unes i a les altres, una realitat SURREAL, per damunt de la realitat que ens donen els sentits, quan aquests es regeixen només per la reflexió.

Podríem, també, jugar amb la filosofia i preguntar-nos si existeix aquesta realitat captada des del món exterior al personal, una realitat objectiva, és a dir, inherent a l'objecte, que qualsevol individu hagi d'experimentar absolutament igual als altres; i nosaltres mateixos ens respondrem que no, perquè un mateix objecte pot tenir connotacions diferents, d'un hora a l'altra, si ha canviat el nostre estat d'ànim. Qui afirmava: *si fos un objecte, podria discernir* (en aquest cas, pintar) *objectivament, però com que sóc un subjecte, ho faig subjectivament,* estava constatant una veritat tangible. A més, a aquesta subjectivitat immanent a cada persona, deguda als seus propis estats d'ànim, al seu context familiar, a les circumstàncies socials i econòmiques en les quals es veu immers, s'ha d'afegir tot el bagatge cultural que la civilització occidental ens

ha deixat. Per tant, és més fàcil trobar un pintor **no realista**, que un artista que es pugui definir com a tal.

Així doncs, ser **no realista**, equival a ser **surrealista**? Evidentment que no. En els nostres dies s'acostuma a definir com a surrealista qualsevol objecte o composició que sembli extreta d'un somni i que, com a tal, tingui una part real, palpable i una altra desconcertant, que no es pugui explicar per arguments lògics. I una altra pregunta, el Domènec crea pintura surrealista? Si ens ajustem a aquesta manera de pensar que acabo d'exposar, sí; perquè en les seves teles trobem sempre figures identificables i composicions críptiques, estranyes, que no ens podem explicar a través d'un argument simple. Ara bé, si aquestes imatges més o menys perturbadores, han hagut que sorgir espontàniament del subconscient de l'autor, decididament, no, el pintor Domènec Serra, no és surrealista.

La seva manera de pintar

Tothom qui coneix Domènec Serra pot definir-lo com una persona estructurada, d'un pensament força lògic, amant de l'ordre, entusiasta de la cultura mediterrània, sensible i imaginatiu. En la seva obra es manifestaran aquests aspectes.

Fugim de la idea que ha "tingut un somni" o del suggeriment que les seves teles són producte d'al·lucinacions d'opiacis. Ell crea, pensa, decideix i defineix el món que vol pintar i, per tant, predetermina les imatges que n'hauran d'emergir; la qual cosa no implica que tingui l'obra totalment acabada en el seu cervell, ans al contrari, li agrada jugar amb la tela i la pintura per extreure'n noves qualitats, noves textures i aconseguir l'impacte que busca.

El denominador comú de les seves representacions és la figura humana, figura asexual, andrògina - encara que algunes vegades uns llargs cabells, les corbes dels pits o les dels malucs ens donin un referent femení i altres el cos musculat d'espatlles amples un referent masculí-, a la qual li ha tret qualsevol vestigi de bellesa clàssica. Sovint només ens en dona alguna part, especialment els ulls. Uns ulls que nega a l'espectador, perquè estan plens de vida interior, de seguretat en la seva posta en escena, però no de comunicació. El que siguin les finestres de l'ànima no es pot aplicar en les representacions d'aquest artista, perquè els qui els contemplem veiem que poden ser una finestra, sí, però que no ens mostra l'interior, sinó que serveix justament per barrar el pas als seus pensaments, als seus dissenys, a les seves pors, a tot allò que ens diu que hi ha, però que no ens és permès ni de contemplar

ni, molt menys, d'entendre. Són mirades hermètiques.

Les seves composicions són clàssiques, l'escena és centrada, els elements que la integren compensen per la seva col·locació o la seva policromia les diferents parts en què s'ha organitzat l'obra. Els colors, preferentment terres i blaus, hi estan posats amb energia, poques vegades són suaus o afeblits, sembla que estiguin continguts dins la seva gamma.

El seu treball sobre la tela està determinat per les pinzellades gruixudes del gest del seu traç, que a vegades individualitza perquè els fons tinguin un pes específic i altres les uniformitza fins a aconseguir una superfície plana. Des-pintats, assecats ràpids i transparents, ajuden a personalitzar les superfícies.

La temàtica de les seves obres ens recorda una frase de l'escriptor Paul Valery, que assegurava que sempre es negaria a escriure: *La marquesa va sortir a les cinc*. El Domènec no més farà per encàrrec una obra de contingut fàcil. A la seva producció normal se li pot aplicar l'adjectiu de **meravellós**, no perquè siguin un exultant cant a l'estètica en el sentit clàssic de la paraula, sinó perquè "meravella" vol dir, també, estupefacció i estranyesa, i les seves produccions no s'ajusten a la representació d'escenes quotidianes o habituals i la bellesa que es pot trobar en les seves composicions neix precisament del desconcert que aquestes produeixen. Acostuma a elaborar "sèries" de quadres que tenen tots un denominador comú i que dona per acabades quan troba un altre tema que l'atreu amb més intensitat. Probablement, com en els pintors surrealistes clàssics, la seva inspiració tingui molt a veure amb el seu inconformisme amb el món que l'envolta, i potser aquesta és la seva raó per a la creació d'altres móns. Busca en la tela una existència aliena a aquella que té a la seva vora.

La seva producció

En els primers anys de la dècada dels vuitanta, la seva obra tenia bastant a veure amb la pintura "pop", tant per la línia del seu dibuix, com per tal com omplia de color les seves figures, encara que el resultat no era una tela amable realitzada per agradar plàcidament l'espectador, sinó que tenia un punt d'agressivitat que podia produir el mateix impacte que les obres expressionistes de principis del segle XX. Més endavant, al final d'aquesta dècada, la concentració en el retrat el porta a jugar amb els miralls, tant pels efectes pictòrics que en pot treure, com pel missatge d'incomunicació que comporta aquest tema. En els anys 90, treballa el motiu de les cariatides i altres composicions on part de la figura humana for-

ma un tot amb estructures de caire arquitectònic; continua amb el retrat i s'endinsa en un "mediterranisme" ple de mitologies, llenguatges simbòlics i referències a civilitzacions ancestrals, fins a la invenció de **Leukia**, la seva terra mítica particular.

Algunes obres

Autoretrat 1992 Acrílic sobre tela (65x50 cm.)

Un autoretrat és sempre la targeta de presentació d'un artista, la manera com ell vol que els altres el vegin. En aquesta obra, l'autor no ens mira des de la seva pròpia realitat, sinó des de la seva creació, des d'un quadre dins del quadre, on hi han estat remarcats tots els detalls, des del color del marc, fins les ombres que aquest hauria de produir sobre la superfície. La cara ha estat treballada amb la gradació de color que va aprendre des dels seus anys d'estudiant a l'Escola, però amb l'ombregat sec i dur que ressaltarà els seus ulls, l'espai dels llavis i l'oval del rostre. És, d'entrada, el primer avís per dir-nos que no vol mostrar-nos el seu jo intern que, senzillament, és així tal com ell vol que el vegem.

La Festa Major 1968

És un dibuix realitzat en bolígraf, de quan l'autor tindria uns 8 anys. A més de la seguretat del seu traç, s'ha d'observar la composició de l'escena, on una disbauxa total està, però, emmarcada en un carrer en el qual les línies de fuga són correctíssimes i on els diferents elements, com el quiosc, els automòbils o el sòcol de la senyalització viària, estan perfectament assentats. Només les figures semblen flotar en l'aire en aquest atropellament desenfrenat que mostra el relat.

Ídol 1984 Acrílic sobre tela (116x89 cm.)

"Ídols" era el títol genèric amb el qual presentava una de les primeres sèries. El primer que crida l'atenció és l'acoloriment de la tela, fort i estrident, no tan sols per la gamma utilitzada, sinó especialment per la manera amb què ha donat vida a les diferents parts de la cara d'aquesta noia, en especial el verd dels seus ulls closos. La composició desconcerta per la utilització d'un doble llenguatge: un de clàssic, que confereix plasticitat a les diferents parts de la figura i un altre pla, que ve determinat per les taques negres que s'escorren per la superfície de la tela, però no per la superfície de la noia figurada, - no contornegen l'oval de la seva cara, ni el seu coll, ni la seva espatlla - creant un llenguatge dual. El tema va més enllà de la presentació d'un rostre d'una noia al qual se li ha donat un fort expressionisme, ja que la manera de mostrar-lo és capaç de fusti-

gar la mirada pacient de l'espectador, perquè aquest es troba desconcertat davant la seva expressió sublimada i no pot acabar-la de relacionar amb les taques negres, que semblen alienes a ella, però que hi són presents i, a més, manifesten amb força aquesta presència.

Estudi de noia nua 1985 Carbonet sobre paper (100x70 cm.)

L'any 1985, el Domènec Serra estava preparant les seves oposicions i és en aquest context que realitza una sèrie d'estudis de nus. Aquí no tan sols mostra la seva destresa en l'ombregat de la figura, sinó, i molt especialment, en la resolució de la dificultat tècnica que presenta el fet que les cames de la noia estiguin dirigides vers l'espectador. L'artista ho resol amb un escorç perfectament acadèmic.

Cartell - 1986 Acrílic sobre paper (80x50 cm.).

El 1986, amb la mateixa agressivitat de les primeres teles, tant per la seva temàtica com pels seus colors, presenta el cartell per a l'edició de la 6ª Fira del Teatre al Carrer de Tàrraga. Una dansa frenètica contorsiona els cossos de quatre parelles portadores de torxes enceses que envaeixen el fons blau/negre de la nit, amb les corbes vermelles i allargades - vers diferents direccions -, de les seves flames, donant al mateix temps uns reflexos verdosos sobre les epidermis nues dels dansaires. La composició és frontal i es desenvolupa a manera d'una escena contínua, de la qual no podem veure ni l'inici ni el final. Vol, i ho aconsegueix, envestir l'espectador.

Dona i bèstia 1986 Acrílic sobre paper (100x70 cm.)

Del mateix 1986, però utilitzant uns colors terra i caldera amb els quals treballarà gairebé tota la seva obra, mostra una imatge en la qual es pot percebre la bellesa de la figura femenina, tant en l'harmonia de les seves proporcions com en la placidesa de la seva cara o en la llargària del seu cabell. La noia està llegint, asseguda sobre una bèstia de difícil identificació, que fa trontollar tota l'amabilitat que fins ara tenia el quadre i ens transporta en un món semblant al que va crear Goya per a les seves bruixes. El dinamisme de la pinzellada no dona lloc a cap espai relaxat i acomodatiu.

Mai s'està sol 1987. Acrílic sobre paper (80x55 cm.)

Jugant amb els miralls, Domènec pot mostrar-nos la incapacitat de comunicació de la persona amb el món «despersonalitzat» que l'envolta. El tema d'aquesta obra és força entenedor. El subjecte està mirant fixament l'ombra

que no veu en el seu entorn «real», però que capta en l'espai virtual i fictici de l'espill. Per aconseguir una sensació inquietant la pinta de blau, però sense confondre-la amb la fosca que l'envolta, li fixa els ulls al seu clatell i, a mode d'urpa, la seva mà se li clava damunt l'espall.

Pensador 1988 Acrílic sobre tela (100x70 cm.)

Una escala que acaba davant de l'abisme i que puja fins a un objectiu invisible, pot ser un motiu d'angoixa per a la persona que està en els seus esglaons, sense poder-se'n sortir; però també pot constituir la gènesi del desenvolupament d'un pensament filosòfic que farà sublimar aquesta evident dificultat de moviment. Triangle, quadrat i cercle, són figures perfectament tancades en si mateixes. En aquesta tela, emmarquen el cap - el pensament? - d'aquest personatge, i la contraposició de les línies inclinades que formen la seva esquena amb les cuixes i les cames, proporcionen a l'espectador la seguretat que realment es troba davant del «pensador» per excel·lència. Una imatge transcendent, si no fos per la presència gairebé domèstica del lloro, que no solament l'ignora, sinó que té la seva pròpia aura, en la qual pot encerclar-se amb una impertèrrita indiferència.

Escala i columna 1989 Tècnica mixta sobre tela (110x73 cm.)

La fotografia no permet apreciar que l'element forani a la pintura acrílica és la petita columna de la dreta, extreia del capçal d'un llit, perquè la tècnica depurada amb què el pintor ha donat forma a la columna de l'esquerra fa que, captades per l'objectiu fotogràfic, totes dues es presentin amb la mateixa intensitat. L'espai està compartimentat per aquests elements arquitectònics i sembla que hauria pogut continuar així fins l'infinit, si no hagués estat per la presència d'uns ulls que sorgeixen del buit i contempen escèptics una acció inexistent. És una proposta del pintor: normalment és el visitant qui contempla el quadre; poques vegades aquell sent la vivacitat d'aquest. Una escala que condueix a cap lloc, invita a qui vulgui, no a pujar per ella, sinó a resseguir-la per fixar la mirada en els ulls que hi ha presents. Una composició clàssica, un tractament acadèmic dels elements centrals i uns espais amb les empremtes del traç de l'autor, intenten aportar serenitat a un conjunt de tema inquietant.

Retrat de Josep Solé 1990 Acrílic sobre tela (65x54 cm.)

Si els miralls eren una opció perquè la figura representada busqués una realitat diferent a l'espai que l'envoltava, l'enfocament directe d'un rostre no implica per al Domènec que

aquest hagi de mostrar-se a l'espectador. En aquesta obra, en un entorn estelat, es remarca el signe zodiacal del Josep i aquesta és pràcticament, l'única identificació que ens donarà d'ell. Les altres, el seu caràcter ferm i decidit, vénen donades per l'estructura de la seva cara, no per la seva mirada, que romanirà impenetrable als nostres ulls. L'autor utilitza els tons terres/caldera per compondre, amb duresa, tant la cara com el vestit o l'entorn del personatge, fent una petita concessió als blaus que ajuden a matisar o a vigoritzar petits detalls.

El somni 1992 Acrílic sobre tela (162x130 cm.)

Aquest somni ens transporta a un espai sideral delimitat per un to llis, net, simple, d'on s'apropa (per efecte òptic, ja que el cub és regular) una figura geomètrica, mentre que en una superfície conformada pel regalimat dels tons que caracteritzen les obres del Domènec, un quadrat ens nega la visió del rostre d'un home, tapant els ulls, que serien la part més explícita d'ell i, finalment, en la base de la composició un altre quadrat sembla enreixat entre els regalims. El tractament del color separa l'espai eteri de l'ocupat per la figura humana i, quant a l'organització interna de la pintura, encara que el ratllat vertical tingui molta força, domina la línia invisible que uneix els tres quadrats blancs. El resultat provoca el desconcert de qui el contempla, amb la seguretat, però, que els somnis són sempre desconcertants.

Flama en la foscor 1992 Acrílic sobre tela (130x97 cm.)

El quadre està estructurat en dues parts, com si d'un díptic es tractés. La voluntat de diàleg entre contraris es mostra amb evidència: en un costat, sobre un fons obscur, perfectament allisat i pla, una mà se'ns mostra amb una flama, sense determinar expressament si el foc sorgeix d'ella mateixa o si li és forani i, per tant, si l'ha ferit. En l'altre, unes pinzellades molt clares marquen una confluència central de forces, que donen profunditat a la tela; mentre en l'angle inferior, com si d'una fotografia de carnet es tractés, hi ha representat un cap humà, meitat dibuixat, meitat pintat. En el centre un fluid blanc, ample i espès separa les dues parts, però al mateix temps unes línies sorgides del dinamisme concèntric de la circumscripció dreta, envaeix la zona central i s'endinsa fins l'altra, en un trajecte sense principi ni fi. Un blau molt diluït és l'única llicència que es permet en la monocromia tonal d'aquesta críptica obra.

Visió espiral 1993 Acrílic sobre tela (60x54 cm.)

Una vegada més són els ulls del quadre els qui estan davant l'espectador, però no mirant-

lo, sinó, simplement, hi són presents. L'autor ha dividit l'escena en tres triangles gairebé perfectes. Els dos laterals estan dominats per una pinzellada de dinamisme en diagonal i presidits per dues figures geomètriques relacionades amb significacions místiques. El central, equilàter perfecte, amb un fons uniformement pla, està dominat per una espiral dinàmica que envaeix i penetra el personatge i ens insinua l'entrada a un món esotèric, incomprensible, fins i tot, per aquell que està immers en ell.

Figura i xifres 1997 Acrílic sobre tela (65x54 cm.)

Conscient que amb les seves pintures estava creant un món aliè al comú, el pintor decideix, finalment, donar-li un nom: **LEUKIA** i en aquest país imaginat farà que els seus personatges es moguin amb tota la solemnitat i la sacralitat que aquesta creació comporta. Una composició absolutament centrada, amb una simetria ressaltada per les quatre diagonals que es projecten - numerades a la romana - des del quadrat central, el Domènec fa sorgir un rostre capaç de controlar, des de la postura més llunyana possible a nosaltres, tota la creació. No és un déu d'una civilització morta, és, senzillament, una mirada translúcida projectada des de la més alta de les esferes.

Figura amb mà oberta 1997 Acrílic sobre tela (130x97 cm.)

La mà oberta del títol, no és de cap manera oberta a l'espectador, sinó oberta sobre el pit de la figura que presideix l'escena, tancant-se, no pas projectant-se. El quadre torna a tenir una composició clàssica, hermètica, on es diferencia la base, amb una superfície llisa i plana, de l'entorn amb pinzellades en diagonal i de la figura representada: un personatge masculí, inescrutable, d'un hieratisme religiós, envoltat per un triangle en l'interior del qual els traços són petites corbes d'un dinamisme en espiral (potser més que en espiral, en esvàstica), que contrasten amb la quietud pètria del rostre. Per donar més solemnitat a la seva creació, l'autor ens mostra una frase en escriptura leukiana.

L'opinió crítica sobre la seva obra

L'historiador d'art i amic personal de l'artista, Quim Minguell, amb motiu de l'exposició de la seva sèrie «Imatges» (1988-89), a les Borges Blanques, comentava: *En el camp estilístic, s'evidencia un traç expressionista en tots els seus quadres. Ara bé, Domènec conscient i coneixedor de la tradició pictòrica, utilitza esporàdicament elements i procediments provinents dels «ismes» (gestualisme, futurisme, surrealisme, collage...) per resoldre algun plantejament concret.* Remarcava també la fixació del pintor per la iconografia i els components

mitològics - prèviament revisats -, constants en els seus quadres. I donava, a més, la clau d'interpretació per a les figures geomètriques que s'escampen en les seves teles: *l'esfera que significa la vida sentimental i sensual. El triangle transmissor del món espiritual i intel·lectual i el quadrat que encarna la quotidianeïtat, l'aspecte material.* (La Mañana, 26-XII-1988).

En la revista targarina «**La Ressenya**» (Gener - 1990) el mateix crític extreu en una entrevista una sèrie d'opinions personals de l'artista que ajuden a comprendre millor la seva obra:

- *M'agraden les imatges que tenen en si mateixes un component enigmàtic, misteriós, màgic.*

- *La força expressiva i simbòlica (dels fragments del cos humà que es poden trobar en moltes de les meves obres) són els dos aspectes als quals dono la mateixa importància en la meua pintura.*

- *La pintura acrílica em permet la possibilitat de fer tints planes i transparències en la mateixa pintura*

- *Els meus pintors preferits són entre els «històrics» Giotto, Chardin, Vermeer, Morandi, Magritte, Hooper, Dalí... També m'agrada la pintura romànica, la iconografia religiosa o civil de les cultures mediterrànies. Entre els actuals, Guillermo Pérez Villalta, Francis Bacon, David Salle i algunes coses de David Hockney.*

Josep Miquel García, crític d'art i, en aquells dies, delegat d'Arts plàstiques del Departament de Cultura de la Generalitat, a propòsit de l'exposició «Iconografia», que el pintor va presentar a la sala Benseny de Lleida, el 1989, escrivia en el diari Segre (7-I-1990): *Sovint la temàtica ve donada per la circumstància o suma de lectures, o com en aquest cas, per un viatge on reprèn formes i figures d'una mediterrània arcaica i simbòlica, amb referències a cultures egípcies o de la Grècia pre-clàssica, com són els personatges de perfil, la seva indumentària o l'absència d'una perspectiva natural.* Valorant amb aquests termes la investigació que l'autor feia sobre la identitat cultural mediterrània i, especialment, sobre la composició de les obres, en les quals es donava més importància a la «pintura» que a la narració. Al llarg del comentari feia notar, també, l'evidència del diàleg entre figura i color i l'expressió sintètica d'un i altre element sobre la tela i com utilitzava la planícia del color per aconseguir una perspectiva aèria. A més, destacava el nou organicisme aconseguit com a resultat de la reducció dels colors i la matisació de les seves gammes tonals.

L'Ermengol Puig, professor d'Història de l'Art i bon amic de l'artista, escrivia a «**Nova Tàrraga**» (20-XII-1997), en motiu de l'exposició «**Figures de Leukia**»: *La tècnica de l'acrí-*

lic possibilita contraposar, amb força, taques planes amb taques tensades i amb textura. La llum sorgeix de l'interior dels quadres i, tot matisant-los, s'hi difumina i s'hi dispersa. A més, introduïa el lector en la iconografia utilitzada i en el procés que havia dut el pintor fins aquella terra mítica, inexistent on els seus personatges són càndides i vulnerables criatures d'un rostre híbrid i indeterminat que escapa a les imatges establertes.

Les opinions personals de Domènec Serra sobre la pintura i el dibuix

- Tothom suficientment intel·ligent pot aprendre a dibuixar i a pintar, igual que pot aprendre a parlar, llegir i escriure un idioma. Ara bé, de la mateixa manera que d'un gran nombre d'individus que saben escriure correctament només en surten uns pocs literats, també d'una gran quantitat de persones que dibuixin i pintin correctament en sorgiran uns quants artistes pintors.

- Dibuixar i pintar són activitats artesanals: hi ha uns preceptes els quals, si es coneixen i segueixen correctament, permeten realitzar pintures artesanalment correctes. El que converteix l'artesà en artista és el component intel·lectual: l'artista comunica a través de les seves obres i, per tant, ha de tenir una àmplia cultura, una sensibilitat més enllà d'allò que és convencional i opinions pròpies sobre la societat que l'envolta.

- En la meua pintura intento combinar imatges figuratives i simbòliques amb elements purament abstractes com són textures visuals, efectes de pinzellada i harmonies de colors. Crec que aquest llenguatge pictòric, que a segons qui li pot semblar massa heterodox i fragmentat, és un fidel reflex de l'època que vivim.

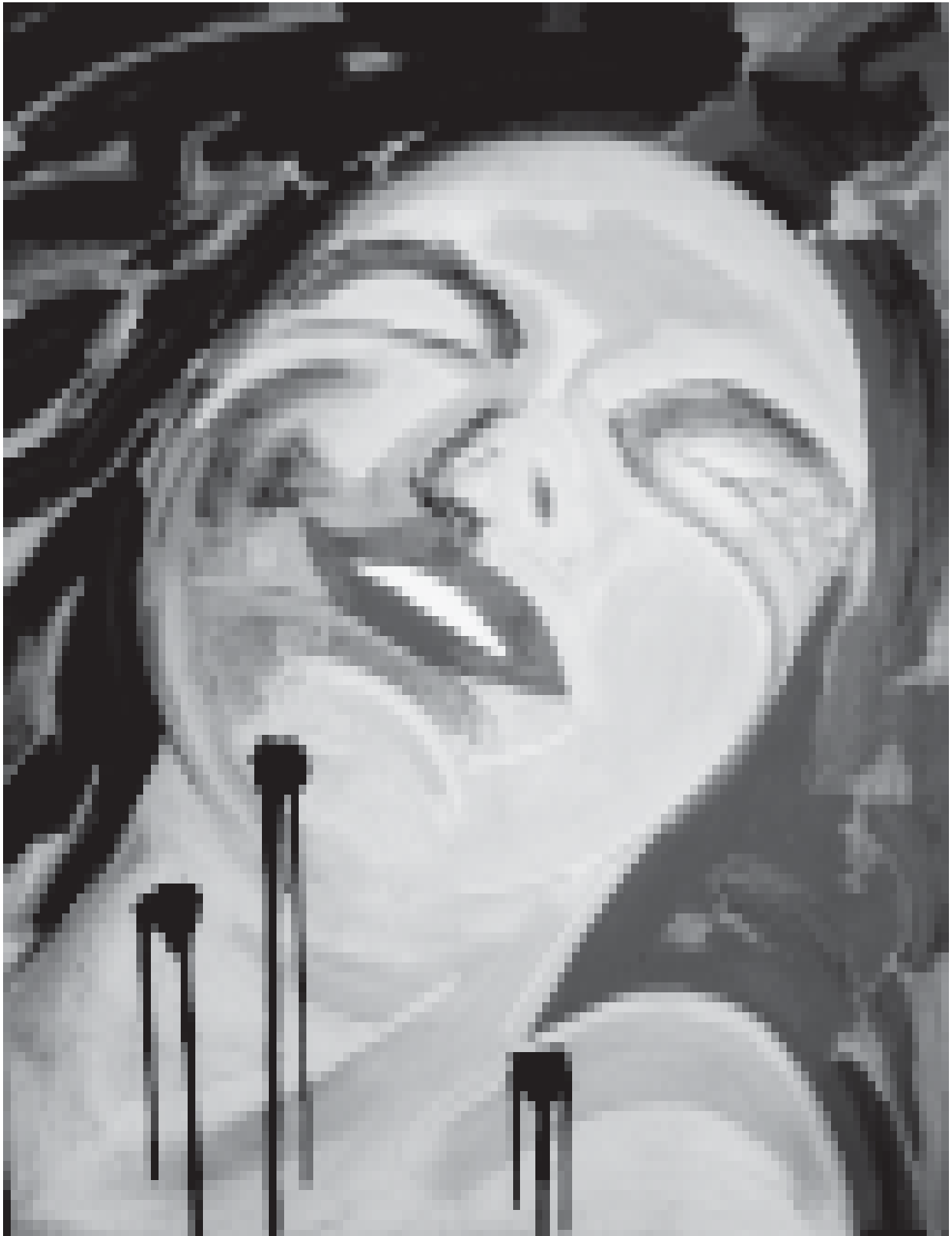
- Sembla que les arts plàstiques contemporànies naveguin, voluntàriament, sense rumb: no hi ha preceptes estètics i fa l'efecte que "tot val". Això, que pot semblar la garantia de llibertat creativa per l'artista és, crec, la pitjor limitació a la creativitat de tota la història de l'art: com que no hi ha criteris objectius ni preceptes estètics, són les multinacionals de la cultura, a través dels seus executors (crítics i galeristes transnacionals) les que dictaminen qui i què és bo, ignorant i silenciant qualsevol altra alternativa. No podia ser menys: la globalització ha arribat (ja fa dies) també a l'art.

- A vegades es diu que sóc un pintor surrealista. Jo de fet em considero un pintor realista però, com que la realitat que m'envolta no m'agrada, n'invento una d'alternativa.

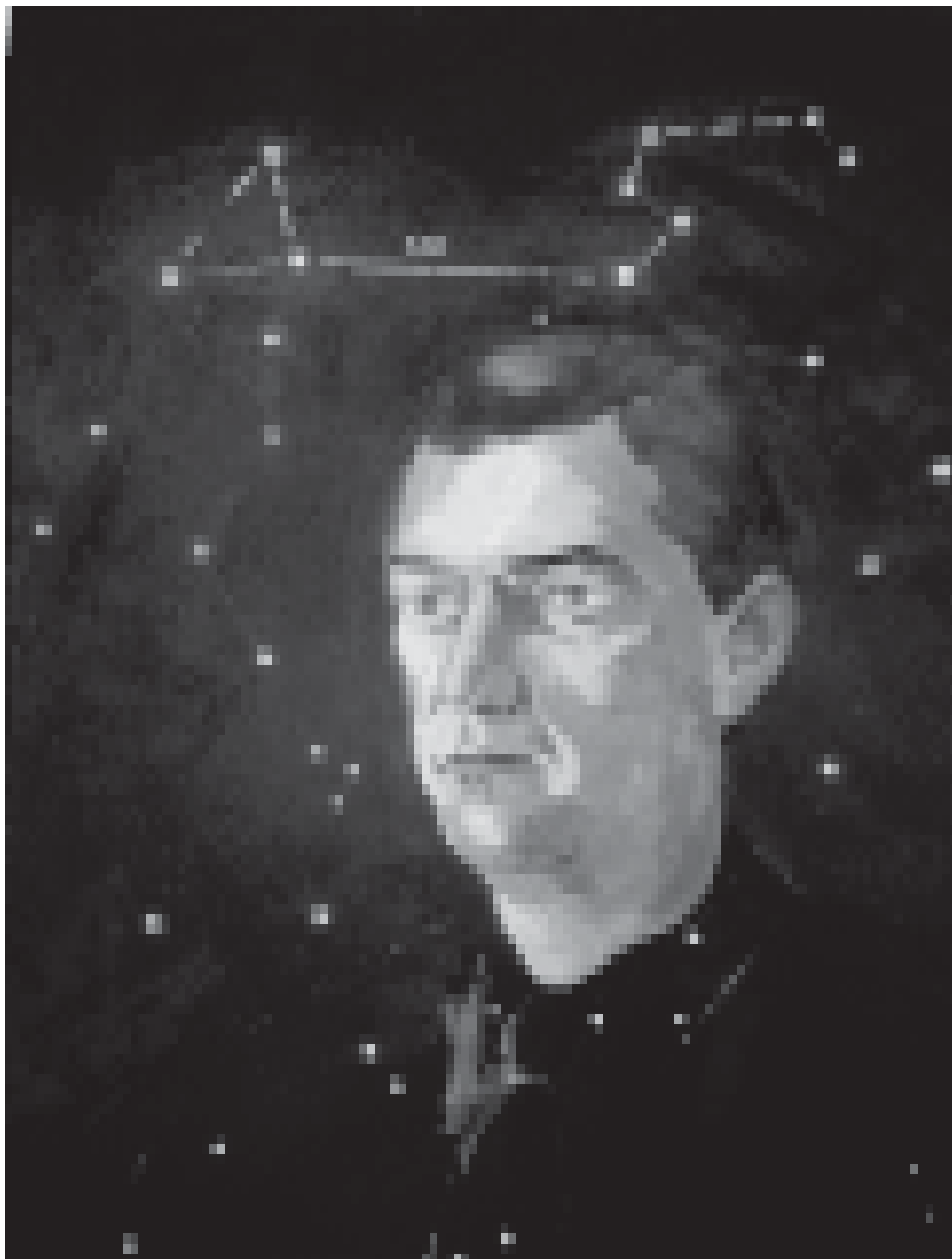
- Leukia és una illa-nació situada al mig del mar de les meves neurones. Té la mateixa superfície que la meua imaginació i el nombre dels seus habitats és igual al de les meves idees. Ara hi viatjo sovint però no hi resideixo. Quan torni a ser un nen hi viuré per sempre.



Autoretrat 1992
Acrílico sobre tela
(65x50 cm)



Ídol 1984
Acrílico sobre tela
(116x89 cm)



Retrat de Josep Solé

1990

Acrílic sobre tela
(65x54 cm)



Figura amb mà oberta

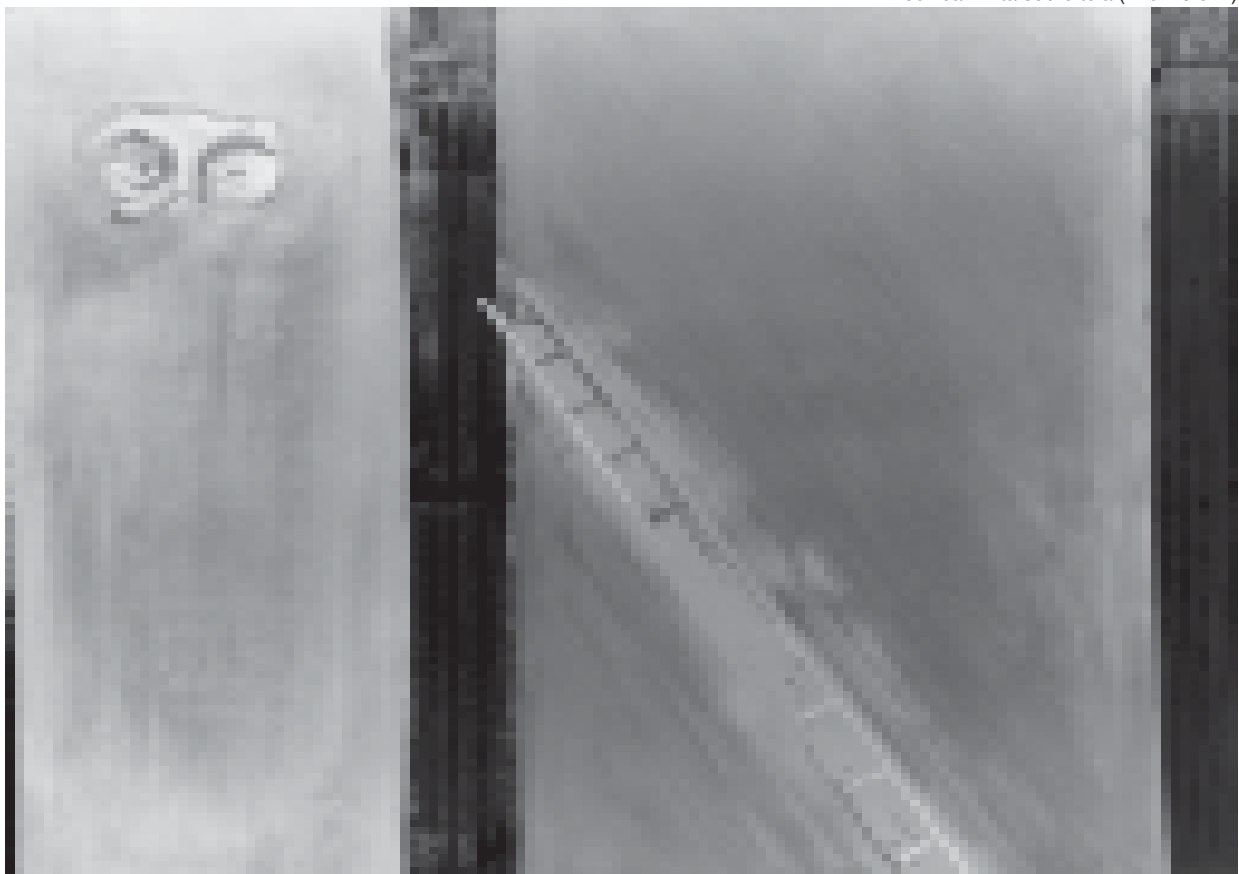
1997

Acrílic sobre tela
(130x97 cm.)

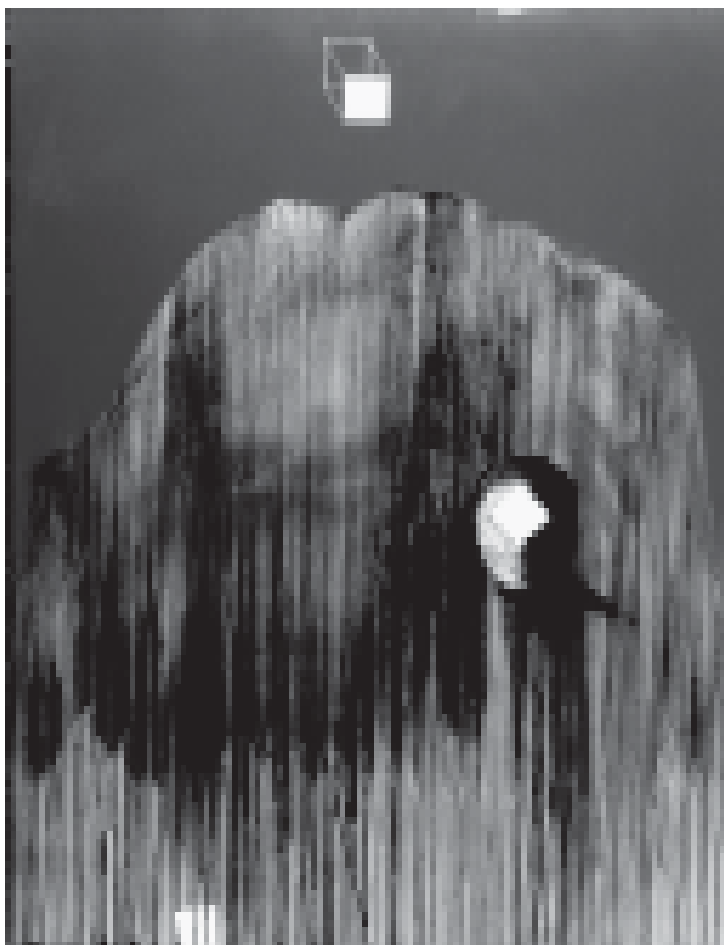


Mai s'està sol 1987.
Acrílic sobre paper (80x55 cm)

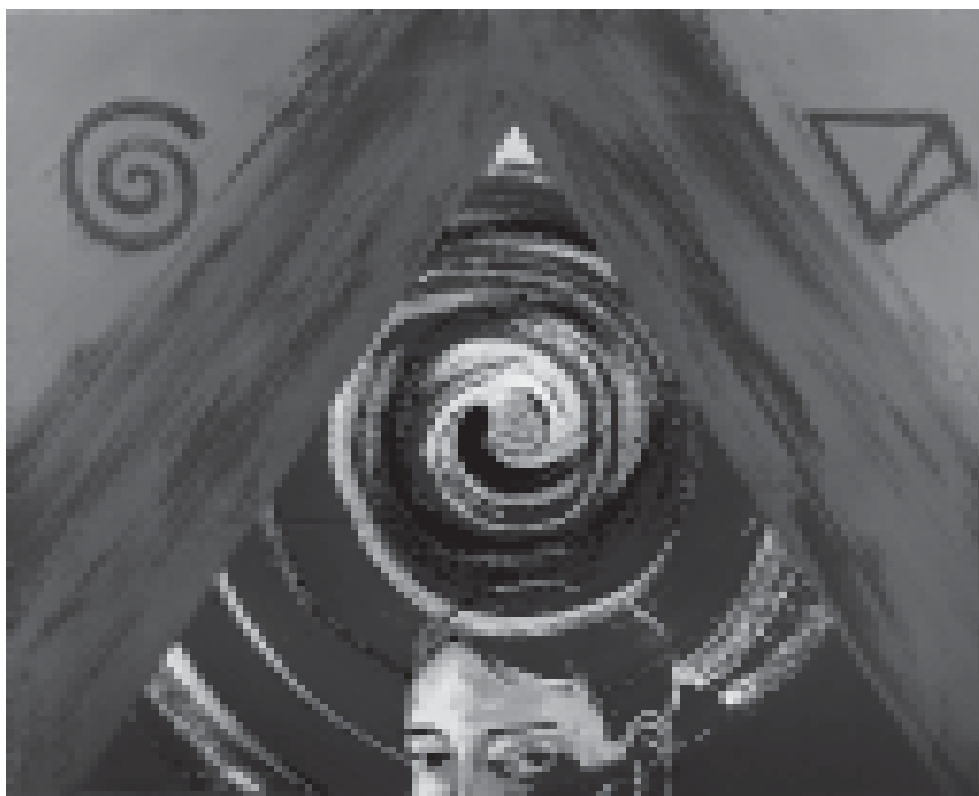
Escala i columna 1989
Tècnica mixta sobre tela (110x73 cm.)



El somni 1992
Acrílic sobre tela
(162x130 cm)



Visió espiral 1993
Acrílic sobre tela
(60x54 cm)

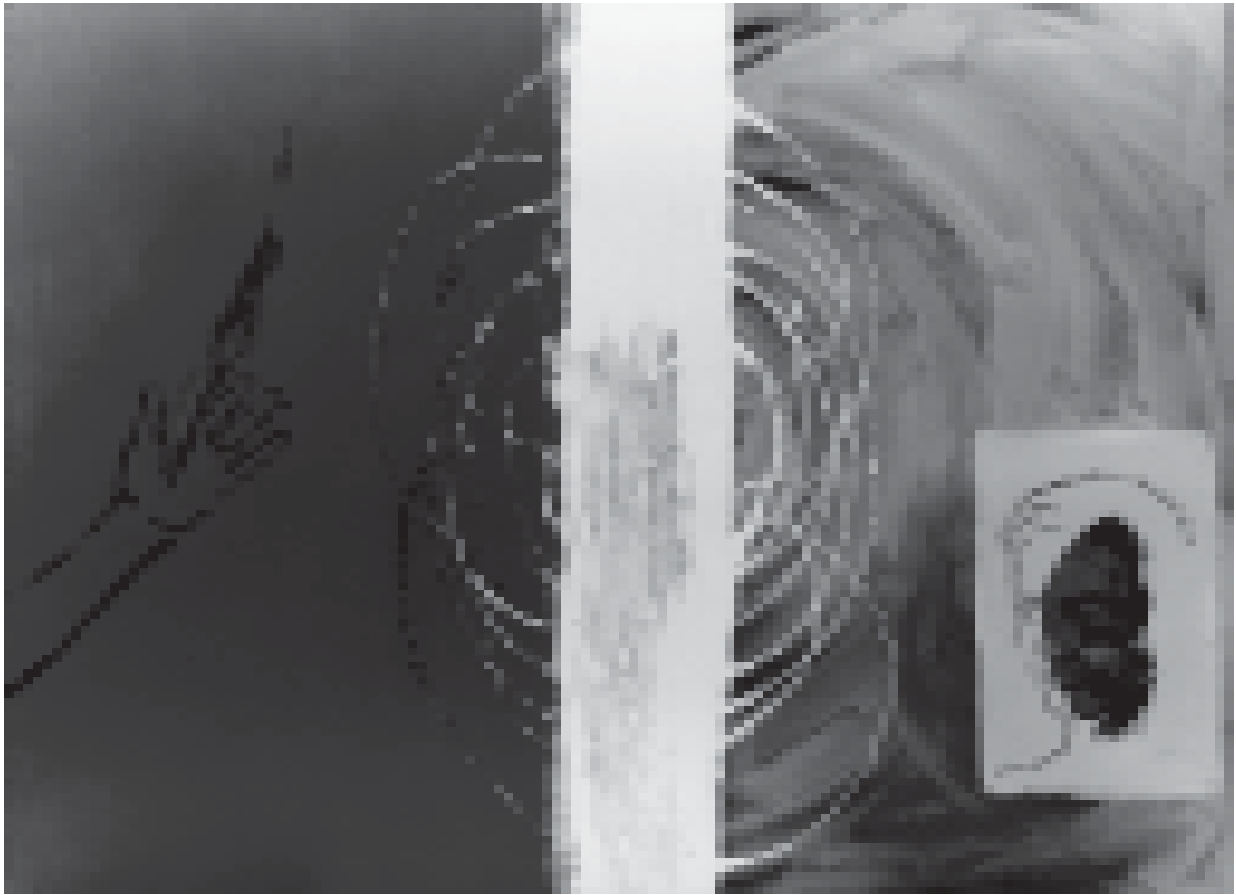




Dona i bèstia 1986
Acrílic sobre paper
(100x70 cm)



Pensador 1988
Acrílic sobre tela
(100x70 cm)



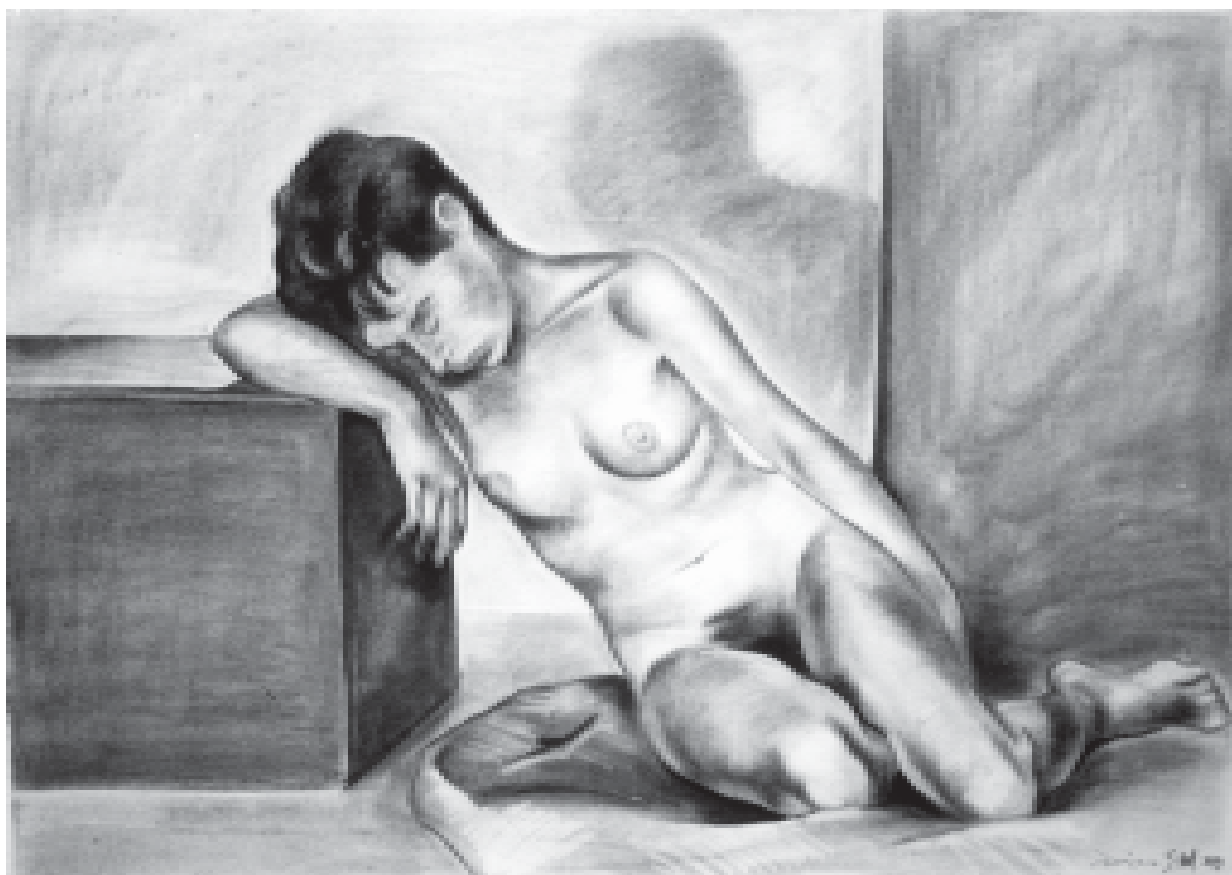
Flama en la foscor
1992
Acrílic sobre tela
(130x97 cm)



Figura i xifres
1997
Acrílic sobre tela
(65x54 cm)



La Festa Major 1968
Bolígraf sobre paper



Estudi de noia nua
1985
Carbonet sobre paper
(100x70 cm)



Cartell

1986

Acrílic sobre paper
(80x50 cm)

Currículum

Estudis

Licenciat en Belles Arts, especialitat Pintura.
Barcelona.
Escola Eina. Barcelona.

Activitat docent

Des de 1983, és professor de Dibuix Artístic a l'Escola d'Arts Ondara, de Tàrrrega.

Exposicions individuals

1983 "20 pintures sobre la televisió". TÀRREGA
1984 "Ídols". TÀRREGA
1986 Galeria Periferiart. LLEIDA
1987 "Miralls". MOLLERUSSA
1988 "Figures". MOLLERUSSA
1989 "Imatges". LES BORGES BLANQUES
1989 "Iconografía". Sala Benseny. LLEIDA
1991 Sala Marsà. TÀRREGA
1992 "El camí de les imatges". Galeria Periferiart. LLEIDA
1993 "Visions". Sala Marsà. TÀRREGA
1997 "Figures de Leukia". Museu Comarcal de l'Urgell. TÀRREGA

Exposicions col·lectives

1977 "Grup Esquellot". TÀRREGA
1984 "Pintors de Tàrrrega". BLAIA (FRANCE)
1984 Sala Cristall. TÀRREGA
1985 "100 Anys de pintura a Tàrrrega". TÀRREGA
1986 "J. Colilles, D. Serra i B. Tous". GIRONA
1987 "Dues propostes de figuració" Centre Cultural Caixa. TERRASSA
1988 "De cos present". IEI. LLEIDA i LA SEU D'URGELL
1988 "7 x 7". Caixa de Pensions. LLEIDA
1994 Departament d'Ensenyament. BARCELONA

Altres activitats

Des d'inicis dels 90, ha realitzat nombrosos retrats.

També ha realitzat sovint il·lustracions per a publicacions culturals (URC, Culturàlia, Làtex...)

El núm. 15 d'URTX. *Revista cultural de l'Urgell* s'acabà d'imprimir a les vigílies de Sant Jordi, a la ciutat de Tàrraga.

Abril de 2002