

URTX

F RANDESC RUFES.

UN PINTOR DE TERRA ENDINS

M. Teresa Salat i Noguera

FRANCESC RUFES.

UN PINTOR DE TERRA ENDINS

M. Teresa Salat i Noguera
Catedràtica
d'història

La història de l'art ens mostra, des dels seus orígens, la lluita dels pintors per poder reflectir la realitat visual. La civilització clàssica havia valorat la perfecció d'una obra segons la fidelitat amb què aquesta representava una persona, un objecte o l'ideal de bellesa que havia de reproduir. Un dels més grans artistes del renaixement, Leonardo da Vinci, deia que el millor mestre que podia tenir qualsevol pintor, era el seu propi mirall.

Aquest desig d'identificació d'una obra amb el personatge o objecte representat és especialment notable en la pintura barroca. El pintor plasmava fidelment en el quadre, no tan sols els objectes que tenia al seu davant, sinó, inclús, l'aire que es movia entre ells i l'exactitud en aquesta captació de l'espai li assegurava a més de la credibilitat de la seva tècnica, el seu reconeixement social.

Per tant, podem entendre l'impacte que va produir en els cercles pictòrics la invenció del **daguerrotip**, amb el qual el francès Jacques Daguerre, el 1838, va aconseguir fixar objectivament, sense la intervenció de la mà de l'artista, la imatge humana sobre un fons tan polit i brillant com la pròpia superfície d'un mirall. El 1888, quan la màquina **Kodak I** va possibilitar l'accés de l'aficionat a tot allò que fins aquell moment només havia estat en les mans de tècnics especialistes, els pintors van començar a qüestionar-se quina fóra la seva missió si, a partir d'ara, la realitat quedava tan fidelment representada per la tècnica fotogràfica.

És amb aquesta consideració que van començar els moviments avantguardistes. Els pintors havien de continuar reflectint una realitat que es podia aconseguir per medi de la màquina, o la seva funció hauria de ser un altra? A grans trets, podem dir que des de l'últim quart del segle XIX i al llarg del segle XX, mentre uns artistes continuen amb els cànons clàssics, altres han anat buscant camins desiguals per

a la pintura; el resultat és diferent segons els grups. Els impressionistes van valorar els reflexes de la llum sobre els cossos, de manera que prescindint de la representació de l'objecte, reflectien només les seves llums. Els fauvistas van considerar que la pintura havia de ser decorativa i els objectes representats no tenien perquè cobrir-se amb els colors amb els quals els trobem a la natura. Els surrealistes valoraven per damunt de tot els impulsos del subconscient, tant si aquest es manifestava com un somni, amb la qual cosa l'espai representat podia tenir objectes realistes; com si es presentava com un estímul no controlat per la ment pensant. El cubisme va voler representar una quarta dimensió, el temps, i per això descomposava la figura en els diferents moments en els quals aquesta havia estat captada. Ara bé, el sotrac més gran per a l'espectador el va donar Kandinsky, quan a principis del segle XX va optar per l'abstracció com a objectiu únic d'un quadre. El pintor, per tant, es podia desprendre dels contorns, del color natural, de la realitat racional i, finalment, de qualsevol tipus d'objecte i no per això deixaria de ser un bon professional.

A partir d'aquest moment un ventall de possibilitats gairebé infinites s'obria davant dels artistes, fins a arribar a l'art conceptual, on més important que l'obra realitzada és la concepció que tothom podrà plasmar buscant el millor camí per a la seva expressió, fins al punt que en comptes de donar una obra tangible, presenta a l'espectador la dramatització de la idea amb la qual vol colpir-lo.

Els nostres pintors no es podien desvincular d'aquests corrents que sorgien a l'altre costat de les fronteres i, el 1948, va sorgir a Barcelona el moviment renovador català "*Dau al set*" que plantejava una postura que anava més enllà de l'ofici de pintar, proposant-se dur a terme una autèntica activitat cultural. El grup el formaven els artistes plàstics Antoni Tàpies,



Home, Cera sobre paper.

Del 1968 és aquest apunt (36x46), que realitza amb cera sobre paper i que ens mostra, des del darrere el cap i l'espatlla d'un home. La precisió amb el traçat de les línies, que subratlla els rasgues més sobresortits, com si d'una caricatura es tractés, ens parla del domini tècnic que té en Francesc per al dibuix; però, a més, el resultat ens dóna un valor afegit: és potser un dels pocs dibuixos de la història de l'art, on es nota la intensitat de la mirada del personatge, sense haver-li dibuixat els ulls.

Modest Cuixart, Joan Ponç, Joan Josep Tharrats i l'escriptor Joan Eduard Cirlet. La seva obra estava influïda pels corrents *dadà* i *surrealista*, la qual cosa suposava un trencament evident amb la concepció tradicional i estàtica de l'art d'aquells moments.

Més endavant, el 1957, neix a Madrid "*El paso*", que aportaria la utilització de nous materials en unes resolucions plàstiques que encaixaven dins l'informalisme expressionista. A les nostres terres lleidatanes, també es va recollir aquesta gran aspiració de les avantguardes: la investigació i la recerca; tal com queda reflectit en l'exposició que el novembre de 2000 es va presentar a Lleida amb el lema de "*El siglo de Cristófol*". Ara bé, aquestes activitats, a més de plantejar un altre tipus d'estètica, suposaven també una actitud crítica enfront de l'*art oficial* i el tancament cultural que va dur a terme la restrictiva política franquista, i és a partir dels anys setanta, amb la recuperació de la democràcia, quan els artistes se senten més lliures i l'art es fa més obert i experimental.

És en aquest context de tempteig i experimentació que podem situar a Francesc Rufes. Neix a Tàrrrega (1946), cursa els estudis elementals al col·legi dels escolapis, on el pare Forcada es dóna compte que aquell xicot a qui no li agradaven gaire les classes teòriques, gaudeix cada vegada que té a les mans el quadern de dibuix. Va ser aquest mateix frare qui va entendre les seves inquietuds, quan el va invitar a sortir amb ell a pintar. "*El proper disabte vindràs amb mi*" van ser les seves paraules i a l'estudiant se li va obrir tot un món nou al seu davant; per fi trobava una persona que valorava allò que per a molts no era més que una pèrdua de temps.

Quan, en plena adolescència, la pintura es va convertir en la seva màxima afecció, continuà agafant els seus papers i els llapis de colors per buscar en els carrers de la seva ciutat natal el millor indret i reflectir-lo en les fulles verges que tenia al seu davant. En aquest període treballa amb aquarel·la i tinta xinesa i executa diversos dibuixos amb llapis, carbonet i llapis de colors.

Als 17 anys es matricula a l'Escola Massana. Al poc temps de ser-hi, Joan Albiol, mestre gravador, li va demanar de treballar amb ell. En aquells moments li semblava que la vida s'estava encarrilant cap al vessant artístic que sempre havia buscat. Gravava, però també pintava i no es perdia cap ocasió d'anar a les sales d'exposicions, afecció que ja tenia de molt petit, ja que a Tàrrrega hi havia anat moltes vegades, recordant-ne una amb especial simpatia: la de Francesc Marsà, que exposava a l'Ate-neu. Ara, però, no l'atreia tan sols la dansa dels

colors sobre les teles, sinó les diferents possibilitats que es presentaven als seus ulls, tant pel que feia a les tècniques, com a les noves figuracions o a les diferents concepcions estètiques. És en aquest moment que coneix l'obra dels artistes de "Dau al set" i també quan ell tempteja nous vessants pictòrics.

Els primers anys no van ser gaire fàcils i la seva pintura reflectia aquests diferents estats d'ànim amb els traços i colors forts i agressius dels anys 70. L'estabilitat laboral no li va arribar fins al 1980, any en el qual fa oposicions i passa a ser professor numerari de l'Escola d'Arts i Oficis de Tàrrrega, aconseguint el mitjà de vida que li servirà com a base per dedicar-se professionalment a la pintura i al gravat.

L'any 1990 va matricular-se a la facultat de Belles Arts de Barcelona. Va aprendre tota la teoria que es reflecteix en els diferents estils pictòrics, però també els diversos conceptes d'estètica, harmonia i tècnica; tot allò que ell havia endevinat, ara li mostren plenament estructurat. Comença un frenètic període d'investigació i just en aquesta època, exposa a Berlín. Aquella mostra s'inclouia en un programa de la "Societat d'Extrangers de Berlín-Brandenburg", per a la divulgació i el coneixement d'obres de diferents artistes forànis, per medi de l'exposició de les seves creacions. Des d'allí va itinerar durant tres mesos per Postdam, Cottbus i Frankfurt/o. M.. La crítica li va ser favorable. La presentació dels seus treballs es va fer en presència del cònsol d'Espanya, amb un resultat final molt positiu.

Encoratjat per aquesta experiència, es posa en contacte amb diferents galeries barcelonenes, però creu que les dificultats que ha de superar per arribar-hi a una entesa, són massa fortes; per tant, rebutja finalment aquesta idea.

Obsessionat per la llum i el misteriós canvi dels colors en la natura, es proposa interpretar el paisatge. Amb tot, no l'accepta com si ell hagués de ser l'objectiu d'una càmera fotogràfica, l'única funció de la qual fos reflectir la realitat que hi ha al seu davant, en un enquadrament que fóra aquell que abasten els seus ulls, sinó tot al contrari: tornarà a la investigació. A vegades buscarà els petits detalls que ens envolten com si la seva mirada estigués darrera un microscopi, altres trobarà en l'horitzó la grandesa de les llums; el resultat que obté és el desenllaç d'un "cara a cara" amb unes teles sobre les quals ha d'abocar totes les sensacions que porta en el pit, les quals li bateguen amb força per poder sorgir i ell intenta dominar la tela per donar-los la forma, la perspectiva, el color i la llum que ja han estat creades en el més profund del seu esperit.



La Segarra, Oli sobre tela.

En la mateixa època, a l'hora de captar el paisatge, juga amb tota la intensitat de la força que donen els contrastos. En aquest oli del 1985 (116x89), una ventada invisible, però palpable a la vista, es manifesta arrossegant i empenyent de dreta a esquerra les forces de la natura, de manera que dona la sensació que una paret oculta detura, a l'esquerra del paisatge, els núvols que s'arrosseguen corbant-se fins a ella, mentre aquella mateixa fúria està empenyent les fortes branques dels arbres del mateix costat. La terra, espectadora activa, es motllura per convertir-se en l'escenari idoni d'aquest impuls.

Feia ja un temps que s'havia donat compte que un quadre no s'acaba quan el pintor signa amb el seu nom en una cantonada, sinó que sentia la necessitat de mostrar-lo als possibles espectadors, volia que els altres podessin llegir en les teles allò que ell hi havia abocat. Si el fenomen es produïa, l'acció de pintar es podia considerar finita, si no, li era difícil de continuar treballant.

També havia anat trobant en les diferents exposicions, l'acceptació de la seva obra i s'havia realitzat un dels seus somnis de petit, quan passejava amb el quadern sota el braç: a la gent li agradava tant la seva pintura que estava disposada a pagar-li els seus quadres.

Quan Francesc Rufes reflexiona una mica sobre com ha arribat a aconseguir ser un pintor acceptat, dóna compte que a més de la gent que l'ha ajudat en la seva carrera, la seva ha estat l'obra d'un autodidacta i que davant d'algunes dificultats que ell considerava insalvables, sempre hi havia una mà amiga que l'ajudava a tirar endavant. A més, encara que accepta que ningú li ha ensenyat en concret tot el que sap, hi ha mestres als quals sempre ha admirat i entén que, d'una manera o altra, l'han fet reflexionar a l'hora de materialitzar una estètica concreta. Li agrada Goya, pel seu caràcter independent, per la seguretat dels seus traços, per la llibertat de la seva obra. També aprecia els impressionistes per la desimboltura amb què deixaven que la llum composés les escenes, li agrada l'agressivitat i la força del color dels expressionistes, però, al mateix temps, l'atreuen les postes de sol de Modesto Urgell, la pintura intimista d'Isidre Nonell, les obres del tortosí Francesc Jimeno, els paisatges de Constable i Turner, el realisme crític del món rural que presenta Millet, la força de Cezanne o Gauguin, la bogeria de Van Gogh, la independència cromàtica dels fauistes, l'intent de captació de vida dels paisatges de Corot o les vibracions de la llum sobre l'aigua de Sisley o, també, l'explosió de frescor i la capacitat de sorpresa d'una sessió de pintura ràpida col·lectiva, en qualsevol carrer de les nostres ciutats.

Per contra, no ha encaixat mai amb l'estètica massa brusca de Picasso o el barroquisme detallista de Dalí. És, realment, un pintor del seu temps, que amb diferents processos d'investigació i d'experimentació, va realitzant el seu propi camí.

El procés d'investigació i execució de l'autor

Si haguéssim d'estudiar l'obra de Francesc Rufes, hauríem de seguir cronològicament les diferents etapes de la seva història com a pin-

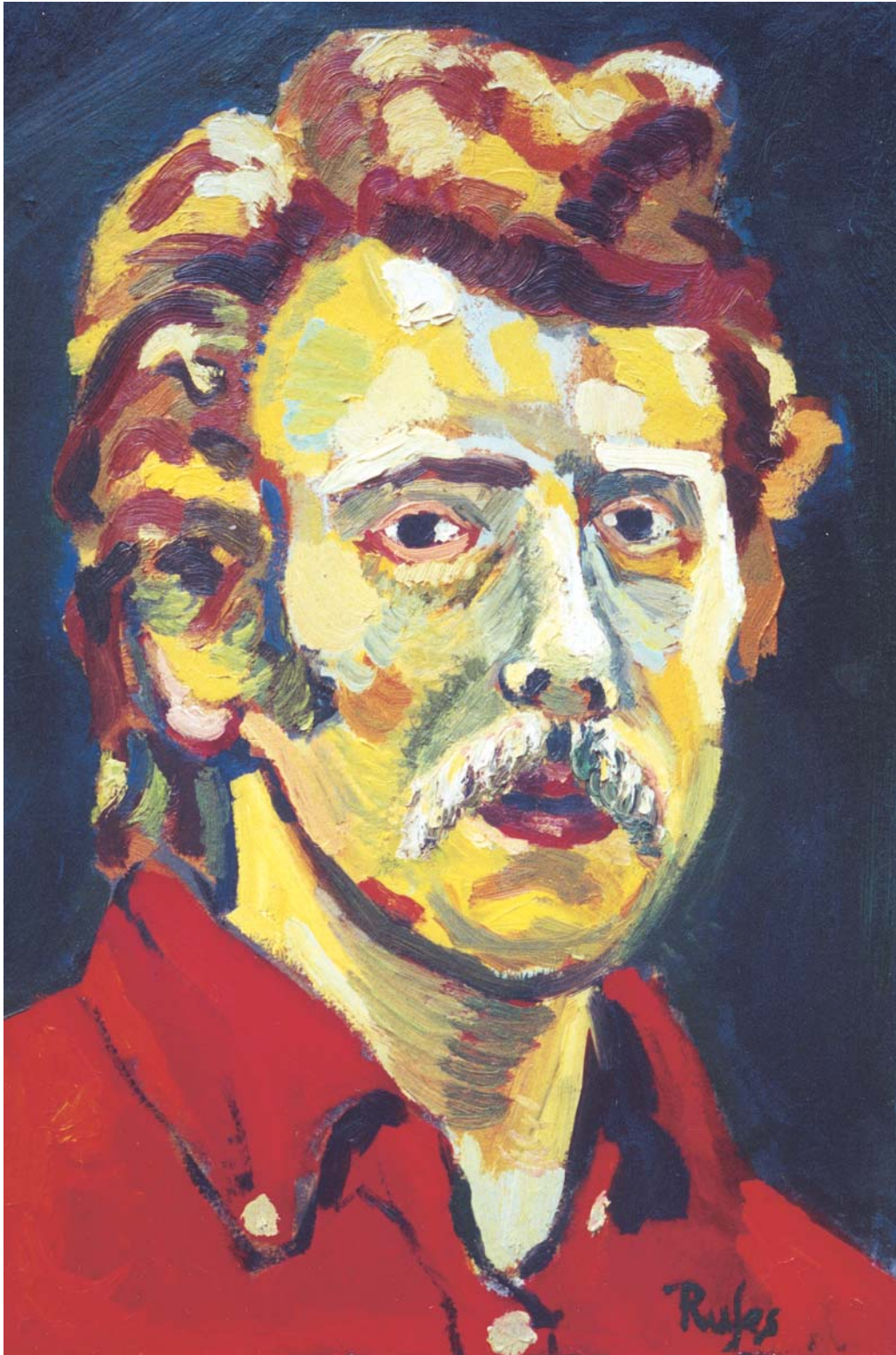
tor, els estats d'ànim amb què s'ha enfrontat a la vida i les consecucions tècniques i estètiques dels seus processos d'investigació.

En la dècada dels 70, la seva paleta era d'un cromatisme viu i vibrant; vermells i grocs pugnen per sortir-se dels contorns negres, groixudament definits que l'ajuden a donar contundència a les seves formes, utilitzant una composició simple i precisa, que abandonava tot allò que era secundari per mostrar, decididament puntualitzat, un primer terme que, sovint, es convertia en únic, i que apropava a l'espectador, sacsejant la seva sensibilitat.

Els temes no eren tan importants per sí mateixos com la manera d'expressar-los. La dona ocupa un lloc cabal, però d'ella destaquen especialment els ulls. Com si ens tornéssim a trobar davant la pintura conceptual del romànic, perquè aïllades, les seves cares estan concebudes amb quatre traços perfectament definits i la intensitat de les seves mirades ens donen el camí per on endinsar-nos en la tela. Les escenes que compona en aquesta època les il·lumina de manera que els cossos adquireixen una rotunditat plàstica. Els paisatges els tracta amb la mateixa força.

Els colors perden les tonalitats per convertir-se en un cromatisme contrastat i els contorns queden definits amb els traços fermes de la mà de l'artista. A vegades, ens mostra els llocs habituals de les ciutats o els camps; altres s'apropa a l'essència de les formes i el resultat és el d'una estètica abstracta, geometrizada o orgànica, però no informal, en les seves teles. Aquesta observació directa de les coses que l'envolten i la seva reducció als elements més simples el porta a una observació gairebé caricaturesca de les persones que té al seu voltant, iniciant, en els anys 80, un vessant crític i sovint agre, de tot allò que la nostra civilització donava com a cànons perfectament assolits quant als conceptes de bellesa i bon gust. Ens sorprèn quan, conjuntament a l'obra ja habitual en ell, ens mostra, de sobte, la cama d'una dona amb sabata de taló, mitjons ratllats que pugen poc més enllà del turmell, i quatre punts negres sobre el blanc llis de la carn, a manera d'una depilació mal acabada; o bé un altra asseguda amb els braços estirats i les cames obertes, de manera que ens mostra la deformitat de les cuixes i la roba blanca de les calces; o també la visió des de dalt, d'una dona asseguda, a la qual li pinta uns pits blavosos, un prominent ventre blanquinós i unes cuixes, gens modèliques, a to amb el bust.

Amb la mateixa agressivitat amb què ens exposa aquesta "no bellesa femenina", ens dóna deformacions d'ambients interiors o treballa un «decoupage» (retallada) provocador, de ma-



Autorretrat, Oli sobre fusta.

A principis dels anys setanta, el color envaeix la seva producció. Les pinzellades cromàticament definides, expressen una marcada influència de Van Gogh. El seu autorretrat, realitzat el 1972 (33x50), és un mosaic de grocs, verds, vermells i blancs que s'escampen pel rostre, on la mirada fixa dels seus ulls es fa incisiva i penetrant; encara que hagi estat a costa de canviar-li el color blau, massa clar, potser per la força que ell vol obtenir, per un negre uniforme i intens.

nera que, la majoria de les vegades, sembla que la seva intenció no sigui la d'indicar a l'espectador allò que a ell li ha cridat l'atenció, sinó la de negar-li l'enfocament totalitari de la visió que el pintor té al seu davant.

Amb tot, no podem definir mai aquesta dècada com exclusivament càustica, combativa o mordaç, perquè al costat d'aquestes obres ens presenta uns curiosos treballs analítics en els quals fragmenta la tela i ens mostra, amb colors plens de tonalitats, parts del cos humà amb fons escollits i delimitats de l'aire que els envolta o esquartera aquesta atmosfera per donar-nos una visió subjectiva dels fragments resultants.

Sovint, com si ens estés fent la síntesi d'un còmic, ens explica una història, breu, concisa, plena d'encant i d'ingenuïtat. A vegades, per fer-ho utilitza la tinta xinesa sobre paper, altres treballa el burí amb la mateixa llibertat amb què fa servir el llapis o dóna a les teles les composicions precises per obtenir sempre el mateix efecte: el de la frescor de l'espontaneïtat.

Al voltant de l'any 1987, els paisatges recobren la realitat i les teles s'omplen dels colors canviants dels nostres marges, dels matolls que sorgeixen entre les terres grises de l'Urgell i la Segarra o dels horitzons difuminats per les boires hivernals. La seva paleta es diversifica, perquè s'omple de les gammes variades que marquen els suaus turons, els campanars enlairats o les solitàries cabanes de pagès; sense perdre, però, aquells tons tòrrids dels cereals a l'estiu, contrastats amb la foscor dels verds que els encerclen. També n'eren protagonistes l'esclat de flors de la primavera, les perdudes ruelles dels camps de blats o les oliveres arrengrades amb els ceps testimonials col·locats ordenadament als seus peus.

Francesc Rufes estrena els 90 amb una paleta plena de vida i de frescor. Un procés analític transforma els estimats camps que l'envolten amb un sorgir de colors vius i un estudi aprofundit de les entranyes de la terra. Es bolcarà a una investigació temàtica i signica que comportarà la simplificació de formes i perspectives, en pro d'una senzillesa aparent que implicava la contemplació acurada del desenvolupament de la vida que transcorre al nostre voltant. És així com podem veure la grossor d'una rel, el moviment dels cucs, l'exuberància d'un solc i tot allò que ens mostra des de la mirada ingènua i emocionada de qui descobreix, a un temps, la força de la natura i el vigor dels signes senzills que ell utilitza per descriure-la. Experimenta amb pols de marbre i actua mecànicament sobre el quadre per aconseguir les textures que cerca. Domina el llenguatge pictòric i al seu gest es compona l'escena que ell busca.

Assaja, també, altres matèries com a suport dels seus quadres. L'arpillera l'ajuda a trobar una nova calidesa i a donar una personalitat pròpia a l'obra realitzada. Prova l'agressió directa per mitjà de l'estrip o el forat i el resultat l'empeny un altra vegada a l'abstracció. Amb tot, aquestes realitzacions no són buides de composició sinó, al contrari, són quadres seriósament raonats utilitzats per l'autor com la manera d'apropar-nos, amb una estètica diferent a la clàssica, als elements primordials del paisatge.

Des de fa uns anys, Francesc ha deixat la manera diferent de representació per tornar-se a endinsar en una pintura de caire naturalista. El paisatge dels camps és pràcticament el protagonista absolut de les seves teles. Sense por a la utilització del color, unes vegades es col·loca damunt d'un turó i ens revela la bellesa de les corbes insinuants que conformen els turons que té al seu davant i que cobreix amb els colors freds de l'hivern o bé amb les tòrrides tonalitats de l'estiu o la tardor. Altres, ens mostra la placidesa de les línies suaus de la comarca, el mosaic que presenten les terres conreades, el protagonisme dels arbres en els sòls atapeïts de cereal, el domini dels cels quan els seus pinzells ens marquen un horitzó baix, la força visual dels matolls, quan ens apropa als marges i, especialment, l'atmosfera de misteri que sap crear en els espais boirosos, on s'endevina, més que no pas es capta, l'entorn.

És en aquests espais humits on l'artista se'ns presenta en tot el seu esplendor. Les boires l'han donat a conèixer com un autor que domina la tècnica fins al punt de poder-nos situar als espectadors dins d'aquest entorn, fent-nos sentir a un temps aquella fredor molla que cala els ossos i el misteri de l'atmosfera espessa i envoltant que no deixa veure l'horitzó i ens reclou l'esperit dins els nostres propis pensaments. Per aconseguir aquests efectes, prepara les teles amb uns tons foscos que li permeten jugar després amb les difuminacions sobre l'aigua entollada o la indefinició de l'atmosfera humida.

La seva pintura, les diferents maneres d'apropar-nos els temes que ell ha escollit, la suavitat o el nervi que ens mostra amb el seu traç, la representació clàssica o agosarada del món que ens envolta, són fruit de la sensibilitat d'aquest artista, dels seus estats d'ànim, del seu domini tècnic, però, molt especialment, de la necessitat que té d'explicar-se per mitjà de la seva obra, de mostrar-nos aquestes sensacions que li esclaten a flor de pell. Per tant, és quan nosaltres, els espectadors, la contemplem, quan realment ell acaba el seu procés de pintura.



Adolescència, Oli sobre tela.

En la primera meitat dels anys 80, ens relata històries, sovint amb la mirada incisiva d'adolescents que estan descobrint els cossos prohibits i, per aquesta raó més temptadors, de les dones que volten pel seu costat. Aquests dos xicots (65x54), queden absorts i bocabadats en endevinar, més que veure, el cos nu d'una jove. Tècnicament dilueix les formes femenines entre un blanc d'innocència palpable, mentre ressalta els ulls i l'expressió de la boca dels dos amics, i pinta d'un negre nit els seus cabells, en contrast amb la melena rossa de la noia.



Paisatge d'estiu, Oli sobre tela.

En els anys 90, busca en els diversos ombrejats l'explicació de les terres estimades de l'Urgell i la Segarra. Els turons, els marges, els camps segats, seran els protagonistes de les seves teles. Del 1992 és aquesta vista d'una de les fondalades típiques del nostre paisatge. És un quadre d'un horitzó elevat que mostra tota la profunditat que podia abraçar la mirada, al mateix temps que els tons liles dels fons, en una gradació tonal perfecta, ens van desvetllant, en diferents escalats, la configuració de tots els accidents del paisatge. En un primer terme, unes pinzellades individualitzades i pastoses, ens donen les herbes salvatges de l'estiu, mentre que una gran llengua groguenca exhibeix, a un temps, els camps segats i la potència del sol que accentua els marges i retalla, sense compassió, les ombres que delimiten el treball de l'home sobre el camp.



Paisatge, Oli sobre tela.

L'experimentació amb les diferents configuracions del paisatge dóna com a resultat les obres sintetitzades i fins un cert punt abstractes, d'aquesta primera meitat dels 90. En aquest paisatge talla amb rotunditat el cel i la terra; utilitza amb passió les gruixudes pinzellades negres i gairebé monocromitza cadascuna de les dues parts en les quals divideix el quadre, de manera que uns incisis núvols blancs es dirigeixen de dreta a esquerra, sobre una terra rogenca, aplanada per la utilització d'un sol color, però trencada i esquarterada, pel negre rotund i, al mig, unint o separant ambdues parts una petita incisió rectangular. El resultat final és torbador.



Rostoll entollat, mixta sobre tela.

Rostoll entollat (61x50) és del 1999 i podem considerar-lo representatiu dels últims noranta. La tela ha estat acuradament preparada amb colors foscos, la composició fa que l'atenció es centri en el bell mig del quadre, de manera que les aigües entollades remarquen les corbes que ha deixat la maquinària sobre el sòl, i porten la vista de l'espectador just en el lloc on desapareixen, darrere la falda del petit turó. Al davant, és tan clara l'aigua, que reflecteix tota l'esplendor de les herbes, mentre que a partir d'aquest punt, la humitat sensual de l'atmosfera tenyeix la tela d'uns ocres carabassats que ens neguen la contemplació de l'horitzó, perquè cel i terra es confonen en un enllaç de colors.



Inici, acrílic sobre fusta

Un quadre molt més petit, quant a dimensions, treballat amb pintura acrílica i pols de marbre sobre fusta (32,5x46), juga amb la força dels colors primaris, groc i blau, damunt d'un fons creat pel verd, on ens presenta un immens solc amb unes petites plantes o uns grans arbres? que estan creixent, emmarcats per una línia de força de color groc, reforçada pel gest blanc. La textura de l'obra és finíssima i el resultat és desconcertant, perquè l'autor ens parla de paisatge, però ens aparta dels paràmetres en els quals nosaltres estem acostumats a moure'ns quan ens dediquem a la seva contemplació.

Els gravats

El gravat és sempre una obra molt difícil de realitzar perquè el resultat del treball no es pot anar veient com quan s'utilitzen els pinzells, que a mesura que vas acabant l'obra pots anar retocant aquells detalls que no són correctes, sinó que només quan la tasca està acabada es pot apreciar l'efecte en la seva totalitat. El Francesc Rufes és un bon coneixedor de l'ofici de gravador i sovint, a mode de *divertimento*, el burí llisca en les seves mans sobre el coure, amb la mateixa facilitat que ho fan les d'un infant quan dibuixa, sense prejudicis, sobre la sorra de la platja. A vegades deixa que el perclorur de ferro es mengi netament els contorns de les corbes d'un paisatge que ell vol ressaltar; altres, defineix amb el burí les línies d'una maternitat o els traços plenament identificables de la cara d'un amic. En els últims anys de la dècada dels 60 fa gravats al llustre, modulant amb línies primes el traç directe; les corbes adquireixen una resplendent brillantor que el seu gest deixa en la superfície. Treballa també l'oxidat, deixant que el sulfur de potassa ennegreixi les línies que ell ha marcat prèviament sobre la planxa.

A principi dels 80 manipula les calcografies a l'àcid o a la punta seca i és al final d'aquesta dècada quan comença a engrescar-se amb els linogravats a la planxa perduda. Per fer-los, en primer lloc, extreu, amb les gubies, el dibuix de la planxa de linòleum i després va donant, d'un en un, els diferents colors a les diverses parts dibuixades que passen també, una després de l'altra, al paper; per tant, quan acaba de tintar-lo amb l'últim to, es finalitza el procés i aquella sèrie de gravats es converteix en una peça única i irreplicable. Com que al Francesc li encanta jugar amb els colors, utilitza un ventall molt ampli de tintes i el resultat final no és tan sols l'evidència d'una tècnica molt depurada pel que fa al dibuix, sinó la d'una obra que té, en la seva totalitat, la perfecció dels antics mestres.

Els temes són tan variats com quan pinta a l'oli, ja que capta des dels paisatges mediterranis dels camps assedegats i aspres, unes vegades, i pletòrics de tons verds d'altres, fins als racons més entranyables de la seva Tàrrrega nativa. En tots ells es noten els sentiments que el Francesc hi aboca i que transmet a l'obra. Ara bé, just per aquesta facilitat que té de saber comunicar les seves impressions per mitjà de la seva producció, crida l'atenció quan allò que grava no són espais, sinó persones, perquè ens mostra un humor fi i cínic envers el seu entorn. És un bon observador i per això els petits detalls als quals nosaltres no donem cap importància, ell els traspasa al paper, convertint-los en protagonistes de l'escena.

Els seus crítics

L'obra d'aquest pintor ha cridat sempre l'atenció de la crítica, unes vegades per agosarada, altres pels materials emprats i les altres pel domini tècnic que mostra en les seves creacions.

Josep Miquel García, crític d'art i delegat d'Arts plàstiques del Departament de Cultura de la Generalitat, a qui va conèixer en una de les seves exposicions, ha comentat la seva obra a proposta de dues grans exhibicions i una mostra col·lectiva. La primera, quan va presentar a l'Institut d'Estudis Ilerdencs, l'any 1986, unes obres de gran format, del moment artístic en el qual buscava en la figura humana, especialment en la femenina, el mirall on descarregar, amb tota la força, la lluita que estava mantenint per trobar el seu propi camí. En aquesta ocasió el crític va fer notar l'honestat de la seva pintura, ja que en ella prioritzava la intuïció, atenta als suggeriments de la realitat, per damunt de la teoria; conseqüentment no l'importava tant seguir les directius marcadades en aquell moment, com l'expressió del seu sentiment en la seva obra, on utilitzava, desenfadadament, atrevides perspectives i diferents tècniques, amb uns escorços plens d'energia.

Un altra vegada remarcava l'expressivitat intuïtiva del pintor, en el comentari de l'exposició col·lectiva: "*100 anys de pintura targarina*", on hi havien exposats alguns dels quadres de Francesc Rufes, afegint-hi que l'obra d'aquest estava més en l'àrea de la preocupació directa del seu caràcter i de les seves relacions personals, que no pas en la de les teories artístiques; ja que era intimista i introvertida, com una línia d'enllaç directe amb el seu interior, i hi destacava la combinació d'una representació figurativa de la realitat, amb l'ús abstracte de l'estructura compositiva, totalment definida pel color.

Finalment, en motiu de presentar les seves obres a Berlín, analitza la seva captació abstracta d'un paisatge profundament viscut, que porta en sí mateix totes les tonalitats de les estacions, el moviment de les brises dels vents i els silencis nocturns.

D'aquesta mateixa mostra, Wally Poltiniak, des de Postdam, remarca que la immediatesa que es dona entre color i dibuix, activa la fantasia de l'observador. Que es nota que el cromatisme que plasma en els seus quadres, és el color per ell viscut. Hi resalta les diverses tonalitats del blau i els aspres tons de la terra. A Thomas Schnank, li crida l'atenció la capacitat de transformar l'objectivitat del paisatge, a la vegada que hi veu en la seva

pintura, la concentració dels seus propis sentiments, la qual cosa li permet que les formes només siguin recognoscibles per petites insinuacions.

Petra Perlia, des de Babelsberg, fa notar que els paisatges representats en aquestes teles tenen una màgia plàstica que els envolta perquè han estat viscuts abans per l'autor, des del cor, el ventre i el cap. Klaus Trendel, quan Francesc va exposar a Cottbus, definia la seva obra, com un resultat sec i càlid, que corresponia al paisatge en el qual el pintor s'havia inspirat. Li cridava l'atenció la manera com la seva visió de la naturalesa encaixava amb el món de la fantasia, i com la terra pintada mostrava la seva pròpia energia.

A la seva ciutat nadiua, hi ha exposat assíduament. El 1978 va guanyar el premi "Ciutat de Tàrraga", competint amb treballs presentats des de tot l'àmbit dels Països Catalans. Les seves obres són molt estimades pels veïns de la ciutat i han estat comentades per alguns d'ells. Aquest és el cas d'Eugení Nadal, exalcalde de Tàrraga, i una persona d'una sensibilitat extrema, capaç de connectar amb el llenguatge sensual del pintor, o de Joan Tous, que havia estat mestre. A aquest home li agrada l'expressionisme de les obres d'en Francesc quan l'artista utilitzava els colors emparentats amb la paleta fauvista. També Josep M. Bosch, professor de secundària, aficionat a l'astronomia i enamorat de la natura, qui valora el mode com aquell pot extreure de la nostra terra, gens generosa, l'encant que sorgeix en una lluita aferrissada entre la sensibilitat del pintor i la paleta del tècnic.

Els periòdics de Lleida s'han anat fent ressò de les seves obres. Joan Manuel Nadal, destacava en *La Mañana*, el tema de la boira tal com era tractat per Francesc, perquè el seu mestratge obria la possibilitat d'embolcallar-nos emocionalment, mentre se sentia atret per la simplicitat de línies i ritmes dels canyars i per la manera com el pintor desafiava la llum en les seves teles. Per Albert Balada, un tret a tenir en compte és el domini tècnic i la manera com és capaç d'estructurar les escenografies extretes de l'essència real, en la superfície de les seves teles.

El pintor vist per ell mateix

El 1994, la revista *ARTS* publicava una entrevista signada per Camil·la Minguell, en la qual el pintor feia una sèrie de reflexions sobre la seva obra i la manera d'entendre-la.

Així, doncs, comentava:

- *(El paisatge) és la meva gran motivació. És una obertura inacabable de sensacions i emocions de llibertat. Allò que aprens a partir del paisatge és infinit. Dóna il·lusió, em fa viure, em fa estar optimista. Els seus colors, les llums, les formes, la boira... aquest element m'encanta. M'alimenta per així poder fer més coses, és una companyia que tinc, un amic que constantment m'està aconsellant...*
- *El procés d'abstracció suggereix unes situacions, unes imatges... Tot és abstracte en essència... Si les persones busquéssim en una pintura tot el que pot suggerir un núvol, ho entendríem. S'ha de trobar la màgia en les petites taques...*
- *No hi ha mai cap etapa concreta. L'obra és una concreció, fruit d'una sèrie d'estats, moments, circumstàncies... que sumades al llarg de la teva vida configuren tota una etapa*
- *Pintar és treure tot el suc possible a la vida, en cada pas de la meva evolució. Vas descobrint coses ocultes i et sens ple amb tu mateix. És una felicitat descoberta d'una manera tan digna com és la lluita. Si soc sincer amb allò que faig, aquesta sinceritat és reflecteix en l'obra.*
- *L'art sempre ha reflectit en certa manera la forma de ser de la societat. Actualment... hi ha una inseguretat. Estem en un procés de transició... Potser es camina massa ràpid, però solament el fet de caminar ja és prou important.*
- *En el meu taller d'experimentació plàstica, investigo a partir de conceptes que en certa manera ja tenim assumits i els alumnes han de continuar.¹*

¹ CAMIL·LA MINGUELL I CARDENYES, "Francesc Rufes Bella", *ARTS*, abril 1994, 6-7



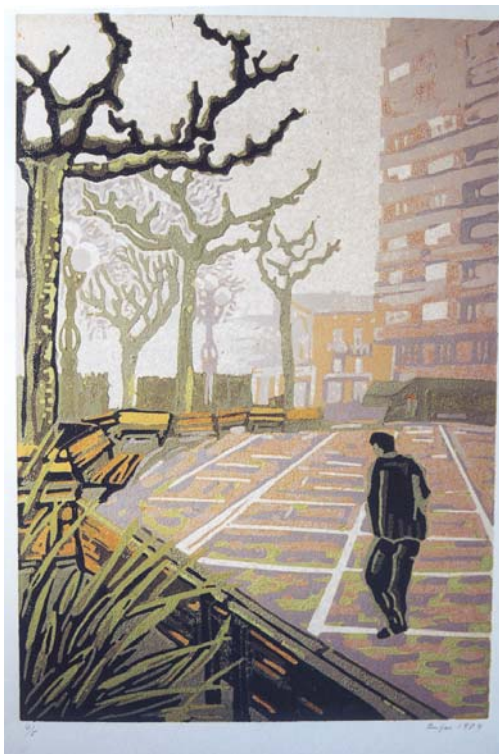
Paisatge d'hivern, Oli sobre tela.

Aquesta tela (100x81) pintada l'any 1991, podria ser, segons expressa el propi autor, el camí per on ara voldria dirigir el seu camp d'experimentació. És a dir, jugant amb els colors, vol donar unes formes indefinides, però suggerents, que ens transfereixin als espectadors un punt de reflexió, més que de percepció, de manera que haguem de buscar-hi el nostre propi paisatge, més que el panorama definit de tal o tal terme i on la brillantor d'uns tons vingui donada pel contrast dels seus complementaris i la gradació dels colors ens apuntin a un possible fons que podrem vestir segons el nostre desig o el nostre estat d'ànim.



Serie Metges. Trencant Aigües, linogravat

Totes les mares han trencat aigües i el tema podria ser explicat buscant el punt dramàtic del moment, perquè aquest senyal és, al mateix temps, l'anunci de l'intens dolor del part i de la immensa joia de la maternitat. Tot plegat és una visió massa transcendental per al pintor i ens la transmet d'una manera molt diferent: la dona treu del seu gros ventre un cabal incontrolable d'aigua en el qual neden uns peixos, mentre que el metge afronta la situació amb l'equip de bus i una petita xarxa de pescador. Obra del 1989, mesura 31x24 i està realitzada amb 9 tintes.



El pati- Tàrrrega, linogravat.

Aquesta vista del Pati de Tàrrrega (32,5x22), gravada el 1989, està realitzada amb 15 tintes i per això podem veure-hi la presència de l'hivern que es manifesta en un cel grisós - però no uniforme de color- i en una atmosfera espessa que desdibuixa les cases del fons, que s'apunten només com una insinuant ombra, mentre que en primer terme hi brillen els verds de les plantes i els carabasses del primer banc.



Dona fregant, linogravat.

Qualsevol alumne que estigui a les beceroles de l'estudi del dibuix sap que quan un element d'allò que intenta representar s'acosta verticalment a l'espectador, ha d'escurçar-ne les mides perquè no surti desproporcionat. El Francesc no tan sols no l'escurça, sinó que converteix aquesta part de l'anatomia de la senyora que està fregant el terra en l'eix indiscutible d'aquesta l'obra realitzada el 1988 (26x30) a 7 tintes.



Paisatge, linogravat

En aquest paisatge gravat el 1998 (34x14), el Francesc utilitza 11 tintes diferents, la qual cosa li permet crear el diàleg entre cel i terra, ja que mentre que aquesta intenta dominar l'espai amb el determinant to carabassa terrós, aquell matisa amb un to ocre grogenc la zona més llunyana als nostres ulls i les dues forces es confonen en l'horitzó.



Temps era temps, linogravat.

Una tècnica semblant és també la que desenvolupa en aquest gravat del 1990 (33x20), realitzat amb 18 tintes. Per una banda el tema és graciós, ens mostra l'interès que desperta en els senyors els glutis insinuants de la noia que acaba d'arribar per proposar-los d'anar a la platja. Per un altra, la utilització de tants tons li permet matisar tots els elements representats, així el gravat adquireix les qualitats estètiques de l'obra ben feta.



Serie Metges. No cal, linogravat.

Aquesta relació metge- pacient (31x24), gravada el 1988, entra de ple en el més estricte estil expressionista. La duresa de les ratlles i el protagonisme dels ulls fan que siguin innecessàries les paraules. Les 10 tintes amb què està gravat, les utilitza, en aquest cas, per definir amb més fermesa els detalls de l'acció. El quadre, en principi, és humorístic, però si el mirem amb deteniment veurem que és una crítica àcida de la manera com alguns metges es prenen la seva activitat, ja que ens diu que, a vegades, allò que per a una pacient és una gran tragèdia, per a alguns professionals de la sanitat, no és més que un joc (el tirador és a la butxaca d'un d'ells).



Assaig d'orquestra, linogravat.

Amb 16 tintes va gravar el 1988 aquesta panoràmica musical (25,5x20,8). En ella dóna un tractament molt diferent a la figura del protagonista i al conjunt de músics que l'envolten, ja que mentre en tots els músics del conjunt matisa el vestuari, al xicot del primer terme li dóna un ratllat enèrgic que no sembla una vestimenta diferent de la dels altres perquè totes estan acolorides en verd, sinó que és la causa de les vibracions del seu propi cos acompanyant el violí. Tot en ell es fon amb la música que interpreta: les seves mans estan finament gravades perquè treuen de l'instrument un so especialment delicat i els ulls clucs ens transmeten també, l'emoció del moment que està vivint. Les cares de la resta estan només insinuades, però podem llegir les diferents expressions en cadascuna d'elles.



Dia plujós, linogravat.

Aquesta tempesta hivernal del 1987 (31x24), sembla que no hauria de tenir cap tipus de transcendència; no és més que un aigua-neu, però ell la tracta d'una manera curiosa. Contraposa la verticalitat i equilibri del fons amb la mobilitat de les línies inclinades i paral·leles de les senyores del primer terme. Per destacar més aquest contrast, utilitza el color, així, a les dues dones que s'han trobat casualment fent la mateixa via, les acolorix amb tons forts i els hi dóna una gran corporeïtat, convertint-les en el motiu del seu treball. Ens mostra com la ventada les ha deixat tan sorpreses, que no han tingut el temps necessari per fer-li front, posant-hi el paraigües com a paravent, per tant, els seus rostres queden totalment desprotegits i els seus cossos s'inclinen per la força de la ràfega. Les figures del fons, en canvi, les estil·litza, insinuant només el seu pas i unificant-les amb l'espai urbà que serveix de referència, al adquirir, els seus volums, el mateix color que els edificis. Un enllaç entre les dues situacions són les figures de l'esquerra que tenen la verticalitat de les últimes i el color de les primeres.

Curriculum

- Graduat en gravat a l'Escola Massana de Barcelona
- Graduat en dibuix publicitari
- Deixeble del mestre gravador Joan Albiol
- Estudis a la facultat de Belles Arts Sant Jordi de Barcelona

EXPOSICIONS

- 1967- Col.lectiva Exm. Ajuntament de Blanes. Blanes
- 1972- Seleccionat en el Premi de Pintura Jaume Morera i Galícia. Lleida
- 1972- Seleccionat en els Concursos Nacionales de Pintura. Madrid
- 1972- Segon premi del Concurs de Pintura Ciutat de Tàrraga. Tàrraga
- 1973- Accèssit Concurs de Pintura Ciutat de Tàrraga. Tàrraga
- 1973- Seleccionat en els Concursos Nacionales de Pintura. Madrid
- 1973- Individual Sala Marsà. Tàrraga
- 1974- Col.lectiva Banca Catalana. Tàrraga
- 1977- Col.lectiva Exposició Extraordinària de Pintors Lleidatans. Lleida
- 1977- Seleccionat en el Premi Martín Maluenda. Saragossa
- 1978- Seleccionat en la mostra Negro sobre Blanco. Mostra internacional. Segòvia
- 1978- Individual Sala Marsà. Tàrraga
- 1979- Col.lectiva a La Caixa. Lleida
- 1981- Col.lectiva de pintors targuerins a La Caixa. Tàrraga
- 1983- Seleccionat en el Mini Print Internacional. Cadaqués
- 1984- Proposat per el Centre Comarcal de Cultura de Tàrraga com a candidat al premi de pintura i a la medalla Jaume Morera. Lleida
- 1984- Individual a La Caixa. Tàrraga
- 1984- Col.lectiva a Blaye. França
- 1984- Col.lectiva amb el tema El mercat a Tàrraga. Sala Cristall. Tàrraga
- 1985- Col.lectiva Sala Fontana D'Or. Girona
- 1985- Col.lectiva 100 anys de pintura a Tàrraga. Tàrraga

- 1986- Individual Sala Gòtica de l'Institut d'Estudis Ilerdencs. Lleida
- 1986- Individual a Blaye. França
- 1987- Col.lectiva Centre Cultural de la Caixa de Terrassa, amb el lema Dues propostes de figuració. Terrassa
- 1988- Individual de pintures i gravats a La Caixa. Tàrraga
- 1988- Col.lectiva Artistes de Ponent Galeria Terra Ferma. Lleida
- 1990- Col.lectiva a Blaye. França
- 1991- Individual Sala Marsà. Tàrraga
- 1992- Becat per la Diputació de Lleida
- 1993- Guardonat amb el primer premi de pintura del Cercle de Belles Arts. Lleida
- 1994- Individual a Berlín, Babelsberg, Cottbus, Frankfurt o. Maine i Brandenburg. Alemanya
- 1995- Col.lectiva Galeria Cal Talaveró. Verdú
- 1995- Col.lectiva Art Itinerant: Barcelona, Sabadell, Terrassa, Vic i Lleida
- 1995- Col.lectiva Galeria Mar. Barcelona
- 1995- Col.lectiva Sala Lluhí. Andorra
- 1996- Col.lectiva Cal Talaveró. Verdú
- 1997- Col.lectiva Cal Talaveró. Verdú
- 1998- Individual Museu Comarcal de l'Urgell. Tàrraga
- 1999- Col.lectiva Sala Mòbil del Museu d'Art Contemporani New Tool. Barcelona
- 1999- Individual Casa de la Cultura. Bellpuig
- 2000- Individual Galeria Amat. Lleida
- 2000- Individual Museu Comarcal de l'Urgell. Tàrraga

ALTRES ACTIVITATS

Des de 1982 comparteix la tasca de pintor i gravador amb la de professor numerari de l'escola d'Arts Ondara de Tàrraga.

Durant molts anys ha realitzat activitats de plàstica creativa per a infants i adolescents.

1. 1983- Dirigeix en l'Escola d'Estiu un curs de Tècniques d'impressió, en les Jornades Pedagògiques per a mestres d'Ensenyança General Bàssica.

El núm. 14 d'*URTX. Revista cultural de l'Urgell* s'acabà d'imprimir a
les vigílies de Sant Jordi, a la ciutat de Tàrraga.

Abril de 2001