

MESA PROFESIONAL

## PROBLEMAS PROFESIONALES. PERCEPCIÓN DE LOS PEDIATRAS DE ATENCIÓN PRIMARIA DE TENERIFE

C.R. Rodríguez Fernández-Oliva <sup>1</sup>, R.G. Suárez López de Vergara <sup>2</sup>

*Centros de Salud de La Cuesta <sup>1</sup> y de Finca España <sup>2</sup>. Tenerife*

Los problemas profesionales en el ejercicio de la Pediatría Extrahospitalaria, es un tema que está siendo abordado en las diferentes Comunidades Autónomas, tanto desde el punto de vista de la identificación de dichos problemas, como en la búsqueda de soluciones <sup>1-5</sup>.

La percepción de la situación por los profesionales, es una parte fundamental en el análisis de esta situación, puesto que describe en gran medida las repercusiones personales, asistenciales y laborales generadas, y ayuda a determinar cuáles deben ser las soluciones prioritarias.

Hay que tener en cuenta, que la garantía de calidad en salud, es el resultado del compromiso formal de la Institución, como un todo, del grupo humano que allí trabaja, de los recursos presupuestales, de los equipos, de las condiciones de infraestructura física, de los elementos y servicios <sup>6</sup>.

### OBJETIVOS

Ante la necesidad de valorar la situación actual de la Pediatría Extrahospitalaria de nuestra provincia, el Grupo de Problemas Profesionales de la Sociedad Canaria de Pediatría de Tenerife, se planteó la recogida de información, a través de encuestas, con los siguientes objetivos:

1. Describir el grado de preocupación generado en los pediatras extrahospitalarios por problemas derivados del ejercicio diario de su profesión, abarcando diferentes aspectos: asistenciales, laborales, organizativos, reconocimiento profesional y formación.

2. Aproximarnos a la realidad existente en la Pediatría de Atención Primaria, con el fin de lograr una búsqueda de soluciones lo más cercana a los problemas reales.

### MATERIAL Y MÉTODO

Su utilizaron dos modelos de cuestionario, a partir de encuestas realizadas en trabajos similares, de las Sociedades de Pediatría de Atención Primaria de Andalucía y Extremadura <sup>7,8</sup>, con algunos temas añadidos y adaptados a nuestro entorno. Los aspectos que se valoraron fueron:

1. GRADO DE PREOCUPACIÓN EN PROBLEMAS ASISTENCIALES Y ASUNTOS PROFESIONALES. En este cuestionario se preguntó sobre el grado de preocupación a través de 10 preguntas, utilizando una escala continua, valoradas con una graduación del 1 al 10, siendo el valor máximo, el de mayor preocupación. Se analizaron los siguientes aspectos:
  - Asistenciales: Presión asistencial en la consulta diaria, sustituciones durante permisos, trabajo en equipo, apoyo administrativo y de dirección
  - Retributivos y reconocimiento al trabajo realizado
  - Organizativos
  - Programas de trabajo
2. CUESTIONARIO SOBRE DATOS GENERALES: filiación, años de profesión

En una primera fase de recogida de datos, se enviaron los cuestionarios por correo, a través de la Sociedad Canaria de Pediatría y dirigido a los pediatras extrahospitalarios, debiendo ser cumplimentados y devueltos a una dirección predeterminada.

### Correspondencia:

*Carmen Rosa Rodríguez Fernández-Oliva  
Centro de Salud de La Cuesta  
C/. Bencomo Rodríguez, s/n - Barrio La Candelaria  
38320 La Cuesta de Argujón. Tenerife  
e-mail: carmenrosarfo@terra.es*

En una segunda fase, se entregaron las encuestas durante la realización de talleres de Neumología Pediátrica para pediatras de Atención Primaria, que fueron realizados en Tenerife, y en donde se entregaron las encuestas a los pediatras asistentes que no las habían respondido con anterioridad.

Se ha hecho un primer análisis cuantitativo porcentual de los datos.

## RESULTADOS

Del total de pediatras encuestados en una primera fase respondieron al cuestionario un tercio de los mismos. En una segunda fase se completaron un total de 64 encuestas. Teniendo como referencia un total de 102 plazas actuales de Pediatría extrahospitalaria en la provincia de Tenerife, supone que un 63% de los profesionales que cubren las plazas de pediatría de Atención Primaria respondieron a la encuesta. Se garantizó el anonimato de las respuestas para aumentar su fiabilidad.

En la distribución por sexo el 33% eran hombres y el 67% mujeres, la distribución por edad, observamos que el grupo mayoritario es mayor de 40 años (Figura 1) y más el 90,2% superan los 5 años de ejercicio profesional (Figura 2).

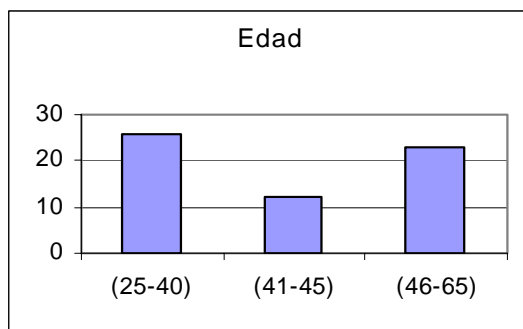


Figura 1. Distribución de los grupos de edades.

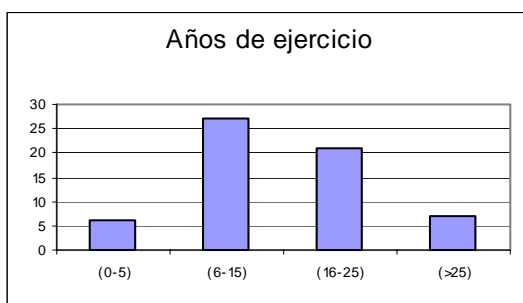


Figura 2. Número de años en el ejercicio de la profesión.

Los resultados más relevantes, que reflejan la percepción de los pediatras acerca de su problemática situación profesional se expresan a continuación agrupados en diferentes aspectos.

## ASPECTOS ASISTENCIALES

Dentro de los puntos que reflejan una mayor preocupación se encuentra la **presión asistencial**: valorada con una puntuación superior a 7 puntos en el 81% de los encuestados con un 59% que le adjudicó la máxima puntuación de preocupación (Figura 3). Hay que tener en cuenta que el 32,2% valora su **demanda asistencial** como muy alta, y un 45,5% como alta y que un 70% considera que no tiene apoyo del servicio de cita previa en su trabajo diario.

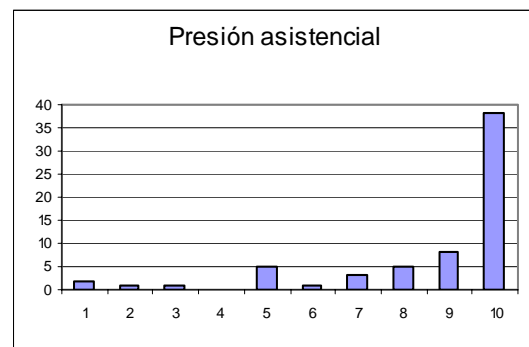


Figura 3. Valoración de la preocupación por la demanda asistencial.

Otros aspectos de preocupación fueron: **No trabajar en equipo**, junto a otros pediatras en su Centro, que fue valorado por el 65,6% en un grado >7. La **política de sustituciones** y su repercusión en la asistencia diaria, constituye otro aspecto de alto índice de preocupación: un 51,6% lo valoró con una puntuación mayor o igual a 7 puntos. La **falta de medios**, es motivo de preocupación en el 45,2% de las pediatras (>7).

## RETRIBUCIÓN Y RECONOCIMIENTO DEL TRABAJO

La **retribución actual por tarjeta sanitaria**, no es considerada la adecuada según el 85% de los pediatras encuestados (Figura 4), y sin embargo, no constituye uno de los aspectos de máxima preocupación (Figura 5).

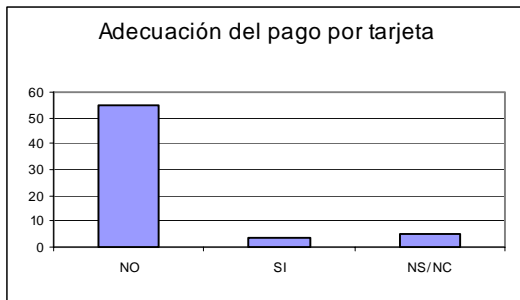


Figura 4. Valoración de la adecuación del pago por tarjeta.

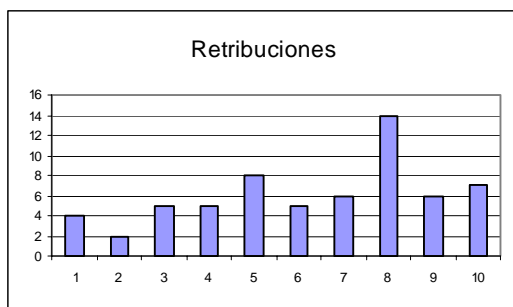


Figura 5. Grado de preocupación por retribuciones.

En cuanto al reconocimiento y apoyo por parte de la Administración, las percepciones de los profesionales, son muy homogéneas: se refleja un alto índice de preocupación por la **falta de sensibilidad a los problemas** por parte de los gestores (Figura 6). Igual sucede con la **falta de promoción profesional** (Figura 7).

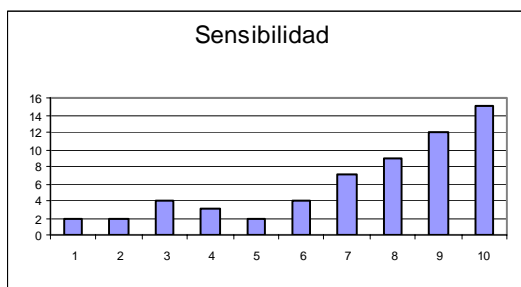


Figura 6. Preocupación por falta de sensibilidad de los gestores a los problemas.

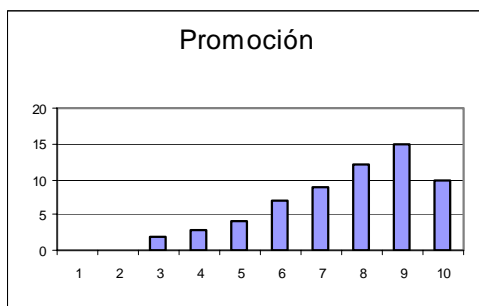


Figura 7. Preocupación por falta de promoción profesional.

Asimismo más del 75% de los encuestados piensan que no se considera adecuadamente el **papel preventivo del pediatra** por parte de la Administración (Figura 8).

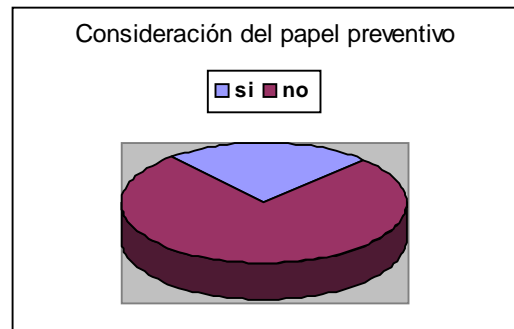


Figura 8. Valoración del papel preventivo del pediatra.

## ASPECTOS ORGANIZATIVOS Y PROGRAMAS DE TRABAJO

En relación a diferentes aspectos organizativos, destacamos algunos resultados:

- La mitad de los pediatras no se sienten apoyados por la Administración de su Centro en defensa de sus intereses y un **56% sí confían en la Dirección de su Centro** para resolver problemas asistenciales. En cambio, **88,3% no confían en la Dirección/Gerencia** para la solución de los problemas que se plantean en su trabajo. (Figura 9).

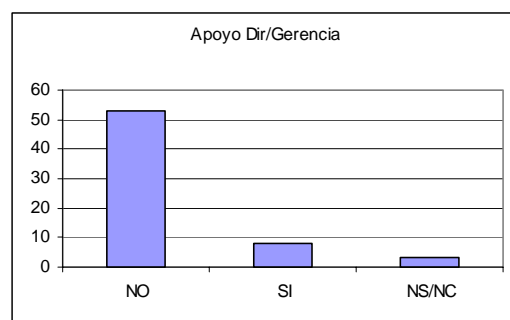


Figura 9. Confianza en la Dirección/Gerencia para la resolución de problemas.

- La historia clínica no se encuentra adecuadamente protegida, dentro de lo que la Ley establece en cuanto a protección de datos, según el **75%** de los encuestados.
- El **60%** creen que el Programa del niño sano es adecuado, además consideran necesario la existencia de programas de seguimiento de las patologías crónicas más habituales (Figuras 10 y 11).

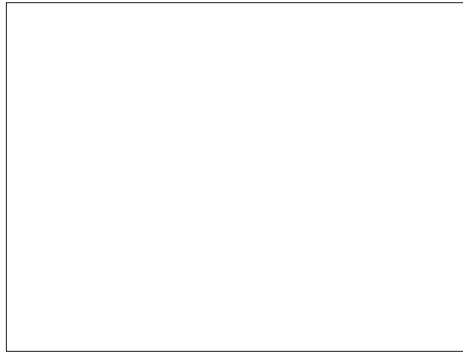


Figura 11: Necesidad de programas para patologías crónicas.

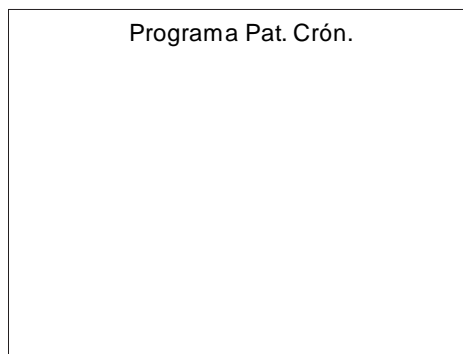


Figura 10. Valoración de idoneidad del programa del niño sano.

- La consulta de enfermería fue motivo de preocupación en el 28%, de los consultados.

### REPERCUSIONES PERSONALES DE LA SITUACIÓN PROFESIONAL

Un 55% manifestó que había  **aumentado su nivel de «stress»** en los últimos 12 meses, y un 80% creen que la demanda asistencial ha  **repercutido negativamente en su estado de ánimo**. Un tercio de los encuestados, refieren haberse  **planteado abandonar la profesión** en algún momento en el último año.

### CONCLUSIONES

1. La presión asistencial es el motivo de preocupación principal, seguida de la política de sustituciones y la escasez de apoyo por parte de la Administración en su conjunto.
2. La percepción de falta de reconocimiento es generalizada, tanto en retribuciones, como en la consideración del papel del pediatra.
3. La preocupación generada por lo inadecuado de las retribuciones es baja en relación a los demás

problemas, lo que nos orienta a un perfil vocacional de los profesionales

4. La pediatría extrahospitalaria en su conjunto, demanda una mejora en las condiciones de trabajo, para mejorar la calidad en la asistencia.
5. Se debe optimizar y crear los dispositivos necesarios para aumentar la comunicación con los Órganos de Dirección, para una mayor efectividad en la solución de los problemas
6. Las consecuencias del trabajo en condiciones inadecuadas, están presentes de forma importante en más de la mitad de los encuestados.

### BIBLIOGRAFÍA

1. Plataforma 10 minutos. Asociación Española de Pediatría de Atención Primaria. El porque de la movilización pediátrica en Atención Primaria. Febrero, 2001. Disponible en: [www.diezminutos.org/documentos/pediatrica.html](http://www.diezminutos.org/documentos/pediatrica.html)
2. Ochoa A. Navarra crea un cupo técnico sobre los cupos en pediatría. Disponible en: [www.Diario medico.com/edicion/noticia0,2458,291778,html](http://www.Diario medico.com/edicion/noticia0,2458,291778,html)
3. Grupo de Consenso de Pediatría de Atención Primaria y Confederación estatal de Sindicatos Médicos. La calidad de la asistencia pediátrica de Atención Primaria en los sistemas sanitarios públicos españoles. Disponible en: [www.cesm.org/nueva/madrid/documentos](http://www.cesm.org/nueva/madrid/documentos)
4. Ruiz-Canela J. Futuro de la Pediatría de Atención Primaria con la perspectiva de un pediatra de hoy. Disponible en: [www.avpap.org/documentos/jornadas2003/pediatricafuturo.htm](http://www.avpap.org/documentos/jornadas2003/pediatricafuturo.htm)
5. Pediatras por la calidad. Disponible en: <http://www.smnavarra.org/pediatrasporlocalidad.htm>
6. Malangón-Londoño, Galán Morera, Pontón Laverde. Garantía de Calidad en Salud. Ed Médica Panamericana. 1ª ed. 1999. 14-15.
7. Morell J, Álvarez J. Situación actual de los pediatras de Atención Primaria en Extremadura: resultados de una encuesta. Disponible en: [www.spapex.org](http://www.spapex.org)
8. Hernández M, Peñalver I, Puente E. Situación actual de la Pediatra de Atención Primaria en Andalucía. Revista de Pediatría de Atención Primaria. Volumen I, n° 1. Enero-Marzo 1999.