

## La villa renacentista (II)\*

ALFREDO VERA BOTÍ  
M.<sup>a</sup> DEL CARMEN SÁNCHEZ-ROJAS FENOLL

### SUMMARY

*After analyzing the cultural causes which influenced the return of the villas in Italy (see the first part of this paper, in Imafronte. n° 2, 1986), we present now a systematic summary of the main villas built there during the Renaissance, and show their essential features. Sometimes they tend to present invariant signs coming from local influences, as it happens in Venetian and Genoese villas. Other times, their compositional forms derive from the cultural contributions made by the authors, who moved from one court to another, or from Architecture treatises.*

### LA VILLA TOSCANA

Ya se ha dicho que las villas toscanas del 300 y del 400 se caracterizaron por la variedad de formas que asumieron<sup>47</sup>, derivadas de los tipos medievales, y en las que era frecuente que dispusieran de una o más torres, que se levantaron sobre un «poggio» relativamente apartado de los caminos, y que tuvieran un espacio abierto, a modo de gran patio, rodeado de muros. A estas conformaciones responden las villas de Trebbio (cerca de Florencia), Medici (en Cafaggiolo), Giunigi (en Lucca) y los «castelli» Guidi (en Poppi, cerca de Bibbiena), Quattro Torri (cercano a Siena), etc. Esta variedad de soluciones no condujo a la creación de tipologías, sino más bien a experimentar una serie de ensayos dirigidos a recuperar los modelos clásicos.

---

\*

La primera parte de este trabajo se publicó en el n° 2 de la Revista Imafronte, Murcia 1986, págs. 5 a 24.

47. Cf. BIERMAR, H.: «Lo sviluppo della villa toscana sotto l'influenza umanistica della corte de Lorenzo il Magnifico», en "Bolletino" del C.I.S.A., XI, 1969, pág. 38.

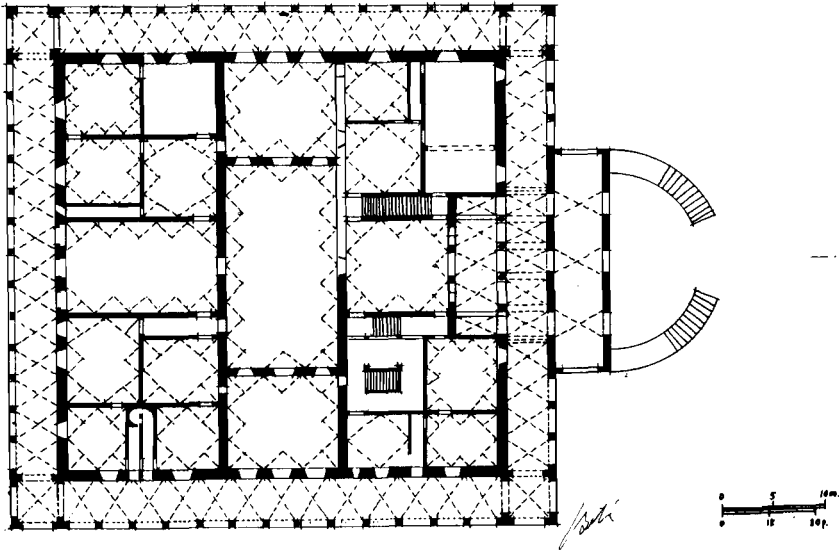


Figura 14. G. da Sangallo: *Villa Medici en Poggio a Caiano. Planta.*

La villa construida en Fiesole para Cosimo il Vecchio, por Michelozzo (hacia el 1451), fue ideada, según Marsilio Ficino, siguiendo las concepciones neoplatónicas del «ratio aedificandi» y del «vir sapiens»<sup>48</sup>, a la vez que se utilizaron algunos elementos tradicionales, como eran las logias, y se procuró ordenar la planta integrando arquitectura y naturaleza. Se alzaba en «la parte di sotto nella scoscesa del Poggio con grandissima spesa; ma non senza grande vtile, hauendo in quella parte da basso fatto volte cantine, stalle, tinaiae, et altre belle et commode habitazioni di sopra poi oltre camere, sale et alte stanze ordinarie, vene fece alcune per libn, e alcune altre per la musica»<sup>49</sup>.

Un intento parecido de integración con el paisaje lo procuró de nuevo Michelozzo en la villa Medicea de Cafaggiolo in Mugello, cuando intervino por los mismos años, haciendo importantes reformas, que le llevaron, como dijo Vasari, a reducir «aguisa di fortezza co i fossi intomo et ordinò i poden, le strade, i giardini e le fontane con boschi attomo, ragnaie e altre cose di villa molto honorate»<sup>50</sup>.

La villa Carregi también la hizo para Cosimo de Medici «doue Michelozzo condusse l'acqua per la fonte»<sup>51</sup>, y luego la adaptó a las necesidades de la Accademia Platónica de Marsilio Ficino, a quien le sena cedida en el 1464, y en donde el canónigo florentino escribina su *De triplice* vita, texto en el que se afirma la necesidad de la naturaleza como requisito imprescindible para conservar la salud del estudio, favorecida siempre por el cuidado del cuerpo, por la vida al aire libre y bajo la luz, y por la preferencia en la alimentación de las verduras sobre las carnes.

48. Ibid, pag 39.

49. VASARI, G.: *Le Vite de' piu eccellentipittori, scvltori et architettori*, Florencia 1568 (2.ª ed). pag 343.

50. Ibid, pag 343.

51. Ibid, pag 343.

La villa Medici en Poggio a Caiano (Fig. 14) fue construida por Giuliano da Sangallo para Lorenzo el Magnífico. Se la puede considerar como el primer intento de recuperación de la villa de los antiguos, recreado a partir de las descripciones clásicas, y en la que ya están presentes los dos principios vitruvianos de su funcionalidad: servir de residencia del propietario y de sitio donde desarrollar la actividad agrícola<sup>52</sup>. La incorporación del paisaje se hizo con el mismo mecanismo que el utilizado en la villa Medici de Fiesole: se levanta en una ladera, orientada hacia el valle, para obtener una vista panorámica de la campiña. Tres elementos fundamentales fueron introducidos para acentuar la monumentalidad del edificio: la «*bassis villae*», el frontón triangular y la simetría axial, como sistema básico compositivo<sup>53</sup>.

Dentro de este grupo de intentos de recuperación de la villa clásica hay que incluir una serie importante de villas realizadas por arquitectos toscanos fuera del estado florentino:

La primera de ellas fue la que se construyó en Vissegard, para Matias Corvino, por un arquitecto anónimo, y que hoy nos es conocida de forma incompleta por dos vías: la descripción que de ella dejó Bonfini, y por los pocos restos arqueológicos que se conservan en aquella localidad húngara. Se trataba de un gran complejo que descendía en terrazas hacia el Danubio que, de alguna manera, quería rememorar los jardines de Lúculo en Roma, incorporando multitud de locales, termas, jardines colgantes, campos de juegos, fuentes, etc...

En Nápoles Giuliano da Maiano construyó (1487), para el cuñado de Matias Corvino, el rey Alfonso II de Aragón, la villa-palacio de Poggio Reale, inspirándose en la tipología del Castello a Quattro Torri, aunque ennobleciéndolo con la incorporación de logias de órdenes superpuestos entre los «*avant corps*». El patio interior se transformó en una gran plaza de representaciones teatrales, y añadió, en torno al edificio, jardines con hipódromos (como en Plinio), «*peschiere*», fuentes y canales, pérgolas, grutas, baños, etc...

Muy poco después Giuliano da Sangallo dio un proyecto para el rey Ferrante de Nápoles (1488), sobre la villa que éste quería construir en Poggio Imperiale, también de grandes dimensiones y con referencias frecuentes a las configuraciones de las termas romanas.

Otra villa, ésta tampoco realizada, pero igualmente proyectada por Giuliano da Sangallo (1512) para los Medici, y que debía de haberse construido en Florencia en el espacio comprendido entre la muralla, la vía Capponi, el Borgo Pinti y la vía Colonna, detrás de la Annuziata, fue el primer gran intento de recuperar la «*domus*» vitruviana, incorporada a un gran espacio dedicado a reserva de caza.

Resumiendo: las características medievales de las más antiguas villas toscanas van dejando paso a soluciones cada vez más complejas que no son otra cosa que intentos repetidos de investigación sobre las posibilidades generativas de tipologías que daban los escritos de Plinio y Vitruvio.

En la amplitud de soluciones ofrecidas por el 400, sólo pueden obtenerse como rasgos comunes los siguientes:

52. VITRUVIO, M.L.: *Los Diez Libros de Arquitectura*, Libro VI, cap. 9.

53. BIERMAN, op. cit. pag 41.

- a) Aparición de la logia como elemento que establece la transición entre arquitectura y paisaje.
- b) Gran amplitud en el desarrollo de los alzados.
- c) Regularidad en las plantas.
- d) Enfatización de la arquitectura mediante la simetría y la incorporación del lenguaje y de soluciones clásicas.
- e) Situación predominante de la arquitectura sobre la naturaleza, colocando los edificios, con frecuencia, en la ladera de una colina.

## LA VILLA VENETA

En el 400 aparecen como promotores de las villas de entrotierra, familias cuyo origen se remonta a la época medieval; son los Trissino, los Angarán, los Valmarana, los Dal Verma, los Pagello, etc... Hecho que viene a reforzar la idea de que la villa renacentista aparece como sustitución del «castello», dentro de las propiedades de la nobleza veneciana, cambio que, a veces, se hace como creación de un edificio inspirado en soluciones urbanas y, otras, consiste en simples modificaciones sobre construcciones existentes. Por tanto, en la villa veneciana vamos a encontrar, superponiéndose, dos esquemas de proyectación: uno, según el doble circuito que señalamos en la villa clásica a partir de las formas urbanas (villas Pagello en Campedello, Quarini-Stampelli en Pressan, Trissino-Pininsacco en Trissino, etc.); y, otro, derivado del «castello», a través de una evolución de sus tipologías y elementos hacia soluciones menos defensivas tras la anexión hecha por los venecianos de la «terra ferma».

La Casa de Patrarca en Padua, a veces, se ha tenido como la precursora de las villas vénetas; sin embargo, el primer prototipo propiamente dicho no llegará hasta mediados del 400 con la villa Spessa en Carmignano di Brenta, también en la comarca paduana, en la que están presentes muchos de los códigos góticos medievales.

Algunos de los ejemplos conocidos, como la villa Thiene (hacia el 1457), –y a pesar de que su aspecto general sería aun más severo antes del añadido y elevación de las cubiertas para instalar el granero– asimilaron simultáneamente las dos corrientes, pues mientras el exterior responde al concepto medieval del «castello», su planta es la típica de una residencia urbana con salón central en T, siguiendo la más pura tradición véneta.

Los mismo sucede en la villa Bartoldi de Negar en Valpolicella: la duplicidad de ejes en la planta alta y las torres laterales reclaman por precedente al Fondaco dei Turchi, pero aquí ya vemos elementos clásicos en el pórtico y la logia alta, por lo que Swoboda la definió como el eslabón de enlace entre la antigua villa romana y las del Renacimiento<sup>54</sup>. Situación que es análoga en otra villa menos conocida, la del Bene en Volarque di Dolci, que lo mismo que aquella de Valpolicella se conserva en la región veronesa.

La villa Cattane, cerca de Vicenza, en la distribución de ventanas, recuerda también las soluciones urbanas: ventanas en los ángulos, chimeneas, segunda ventana, las de

---

54. Vid nota 14.

iluminación del «salone», etc. La gran novedad de ésta radica en el enorme desarrollo que se le dio a las logias. En esta villa pre-palladiana se da también un tipo de articulación estructural muy frecuente en la Toscana y en región bergamesca: la utilización del binomio arquivolta-arquitrabe.

Un ejemplo análogo se da en la Casa Dal Zoto en Venegazzu (Treviso).

El edificio que hoy ocupa el Comune de Brendola, y que es una de las primeras villas levantadas en el vicentino, con una fachada que ha permanecido casi intacta, deriva de la citada villa Bertoldi-Negar.

La villa Valmarana (antiga) de Vicenza acepta una monumentalidad que afecta a la apertura de la logia en toda la fachada, aunque carece de unidad formal. En cuanto a la planta constituye una excepción al separarse del modelo tradicional véneto.

Sin embargo, no todos los ejemplos evolucionaron de la misma manera, y así, a finales ya del 400 encontramos algunas villas, como la llamada Castello Giutiniani, en Roncade (Treviso), que aparece como un ejemplo retardatario incluso en el empleo de la cerca perimetral.

Otras villas trevisanas, como la Comer en Lughignano di Casale sul Sile, también de finales del 400, mantienen reminiscencias venecianas en el empleo de la cuatrífora y en la presencia de chimeneas en la fachada, mientras que la Agostino de Cusignano di Giavera del Montello da una extraña variedad tipológica al presentar ya, como forma de acompañamiento de la «casa di villa», a las «barchesse», en las que tanto empeño pondrá Palladio en sus varios intentos de integración con el «corpo padronale».

La villa de Poderobba es interesante por la asimetría independencia de las plantas entre sí, solución que también se ve en la villa Dall' Aglio de Lignano (cerca de Treviso), uno de los edificios más imponentes del 400.

Lo mismo puede afirmarse de la villa Trissino en Cornedo (hacia el 1500).

La villa de la ex-reina de Chipre, Caterina Cornaro, construida en las afueras de Asolo (cerca de Altivole; e iniciada en el 1491) consistió en un gran complejo del que sólo nos han llegado escasos restos arqueológicos. Su esquema principal era de un edificio principal circundado en tres lados por muros con altísimas torres en las esquinas. La «peschiera» estaba detrás de la villa, y a un lado se colocó la logia y la iglesia. Su fachada imitaba la de los palacios venecianos, y la logia formó parte de un complejo lateral, cuya función, como apunta Wolters, debía ser la de «frons scenae», tal como luego sucedería en el Odeon Comaro del Falconetto. Son disposiciones que anuncian lo que serán las futuras propuestas de Palladio.

En la villa dei Vescovi en Luvigliano di Torreglia (Padua), realizada por Giovan Maria Falconetto ya en el más puro clasicismo, para Alvise Comaro, adquirió gran importancia el «bassis villae», posiblemente por influencia florentina.

Resumiendo: en las villas vénetas sorprende que, como en las casas urbanas, sólo haya una fachada, tema que pervivió en el 500, ya que los otros alzados sólo adquirieron importancia en casos excepcionales, y ésto sólo muy avanzado ya el siglo XVI. Los mejores ejemplos de este logro se encuentran en la villa Vescovile de Luvigliano y en la Rotonda vicentina. Las villas del 400 son, casi siempre, de una sólo fachada, frecuentemente orientada hacia mediodía. Característica que deriva también de la

influencia directa del palacio veneciano, obligada por las medianerías de las construcciones apiñadas a lo largo de los canales por ser los solares escasos. Esta tipología resulta opuesta a la toscana, ya que en Florencia habitualmente los palacios tendían a estar exentos y con varios alzados significativos. El desarrollo de la fachada como unidad arquitectónica se opone a la concepción veneciana de disposición de las ventanas pareadas una a cada lado de uno de los muros laterales de las habitaciones para dejar lugar en los vanos centrales a las chimeneas, mientras que en el centro de sus fachadas se producía una acumulación de huecos, vertebrados en complejas políforas que daban luz al «salones pasante». El Quattrocento dio repetidos ejemplos de esta tipología en la que fue frecuente la pervivencia de formas góticas, tal como se ve en muchos de los casos citados o en la Ca' Moro en Vilarazzo (cerca de Treviso); esta articulación de huecos pervivirá hasta bien avanzado el siglo XV, y hasta Palladio la utilizará, aunque de manera evolucionada, en la villa Godi de Lonedo.

### **La villas protopalladianas**

Un paso importante en la evolución de las villas hacia los esquema prepalladianos se da en la citada villa de Luvigliano, al aparecer en ella un ritmo uniforme de huecos y algunos de los elementos arquitectónicos clasicistas, más tarde popularizados.

En la región del veronese aparecen, o al menos se da con más frecuencia que en la «entroterra» véneta, un sistema mixto de pórtico y logia que parece anunciar, ya muy de cerca, las soluciones de Palladio. Es el caso de las villas de Selle en Castenuovo, Faginoli en San Piero in Cairate (1504), o Agostini en Cusignano di Arcade. En la última de estas tres el prepalladianismo aun es más manifiesto al surgir el cuerpo dominical sobre un semisótano que hace de «basis villae», y al que se accede a través de una escalinata; otras premoniciones palladianas se ven en las tres arcadas del patio y en las alas simétricas porticadas.

Para completar la serie protopalladiana tendríamos que citar todavía las villas veronesas de Spinola en Bussolungo, la de Sella en Castelnuovo, la Quintarelli en Noval di Torbe, la Sparavieri en Settimo di Pescantina, la Quarini-Stampilia en Pressan, etc.; o las más cercanas, ya en el vicentino, como son las ya citadas Valmarana en Valmarana, o la actual sede del Comune de Brendola.

Una solución algo más evolucionada es la del Odeon Cornaro de Padua, que proyectó Falconetto, incorporando la logia abierta al jardín. La solución tiene precedentes romanos en la villa Madama de Rafael, pero el éxito lo adquirió ahora al integrarla como un elemento de filtro frente al paisaje, de modo que su empleo se haría frecuente en la arquitectura véneta del 500, con ejemplos tan significativos como el de la destruida villa Trevisan de Murano (hacia el 1550).

El eslabón definitivo con la obra palladiana es la villa de Giangiorgio Trissino de Cricoli (1537), que fue remodelada por el propio Andrea, todavía muy joven, a partir de una construcción preexistente, edificada en el 1464, que derivaba del «castello», y cuyo esquema debía recordar al de la villa Colleoni de Thiene. Allí Trissino tomó buena cuenta de dos esquemas: el romano de la Villa Madama y el padovano de la Loggia Cornaro, que

incorporó sin titubeos, y cuya «figura dinota il diritto e la faccia di essa loggia ma non vi sono quei nicchi della bande, li quali vi ho posto per ornamento»<sup>55</sup>.

En esta evolución hacia las villas palladianas hay que señalar algunos ejemplos de Sanmichele: La Soranza (1545-50) (Fig. 15) en Treville di Castelfranco, por ser uno de los primeros intentos de articular el cuerpo principal de la villa con los de servicio; la villa Brenzone en Punta San Vigilio, parecida a la anterior, no sólo por la presencia del cuerpo central rodeado de arcadas, sino también por la limpieza volumétrica y la presencia del «bugnato»; la villa della Torre en Fumane, en razón a la importancia que adquirió la «peschiera»; el Boschetto en Lavagno, por la solemne ordenación del parque en escalinatas, la gran «fontana di Nettuno» (obra de Girolamo Campagna), la «grutta», la «gran peschiera», etc.; la Nichesola en Ponton, la Banda-Amista en Corrubio, el palacio della Trombe en Finale di Agugiano, la del Bene en Volarque y la villa Guardo en Montecchio Maggiore, todas ellas por lo que significan como ensayos en la definición de modelos.

A J. Sansovino, sin embargo, se le asocia la enorme villa Garzoni (Fig.16) de Pontecasale di Candiana (Padua), en donde ya están empleados con todo su esplendor los órdenes arquitectónicos superpuestos, formando el pórtico inferior y la logia alta, en solución que luego reutilizaría Palladio en las propuestas soberbias como la de Piombino Dese. Jacopo Sansovino, en la villa Garzoni, dió la solución más urbana que se encuentra en ninguna otra anterior dentro del Véneto; para ello asimiló planteamientos que arrancan, desde la propuestas en C de Francesco di Giorgio Martini, hasta soluciones romanas de la Farnesina, e incluso toscanas, como la de Poggio Reale.

## Hacia la teoría de la villa en Palladio

Para llegar a Palladio hay primero que puntualizar algunos aspectos de la evolución teórica de la villa. Las primeras normas publicadas para la construcción de casas suburbanas del Renacimiento arrancan del siglo XIV y se encuentran en el *Opus Ruralium Commodorum* de Piero Crescenzi aparecido en el 1478<sup>56</sup>; allí la casa de campo aparece dentro de un cercado.

Unos pocos años antes Francesco di Giorgio Martini había escrito su tratado, que permaneció inédito, dejándonos en el Codex Magliabecchiano<sup>57</sup> una serie de ejemplos de villas caracterizadas por los siguientes hechos que presagian algunas de las soluciones de Palladio:

- a) La simetría axial, que se hace incluso más patente con la duplicación de las escaleras.

55. Trissino pudo conocer el diseño de villa Madama a través del grabado de Serlio dado en su Libro III (fol. 121 v.), en donde el arquitecto de Siena señala el añadido que hizo de los nichos.

56. CRESCENZI, P.: op. cit., cuyas primeras ediciones fueron las de 1478 en Florencia, en 1490 en Venecia, en 1495 en Venecia, ciudad esta última en la que se continuó reeditando, al menos una docena de veces más, hasta la última conocida que es del 1564, o sea, seis años antes de la aparición de los *Quattro Libri* de Palladio. La casa rural la trató Crescenzi en el capítulo 7 del Libro I.

57. El Codex Magliabecchiano se conserva en la Biblioteca Centrale Nazionale de Florencia, y en él se dedica muy poca atención al tema de las villas, pues prácticamente, tan sólo en el fol. 18 v." se dibujan varios ejemplos bastante significativos.

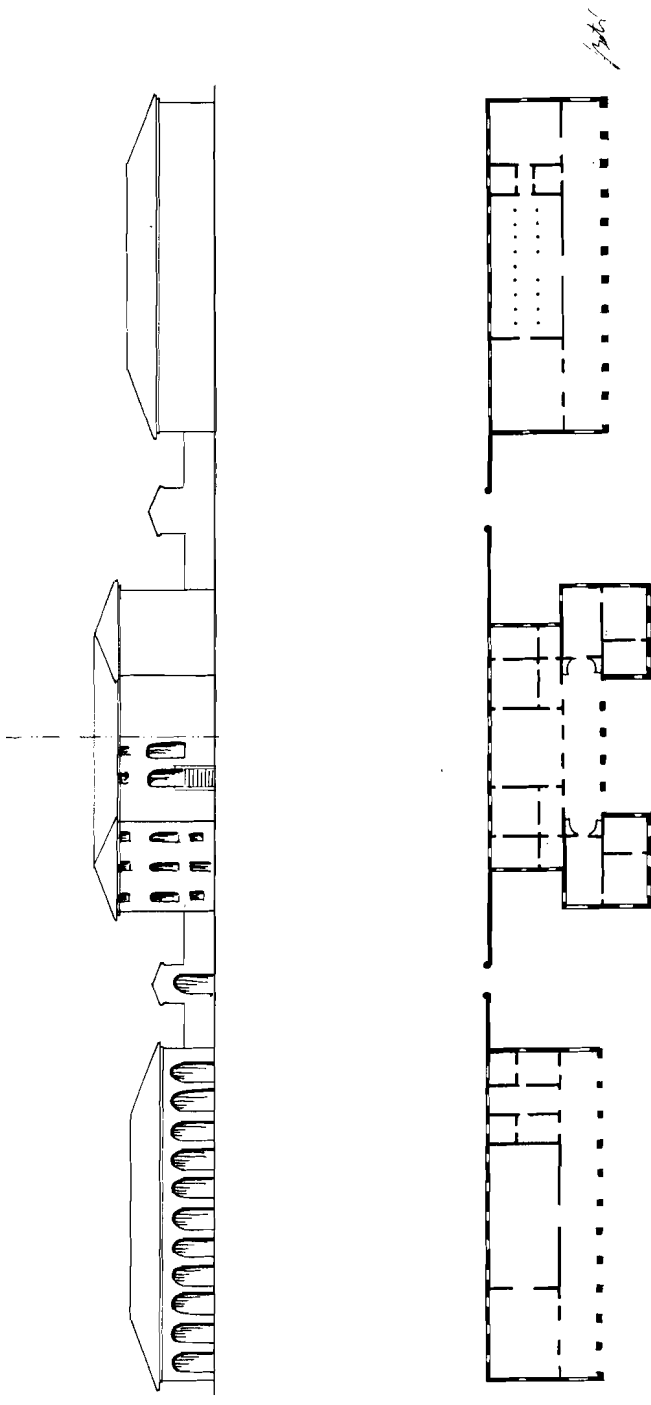


Figura 15. Sannichele: la Soranza. Esquema del alzado y planta.



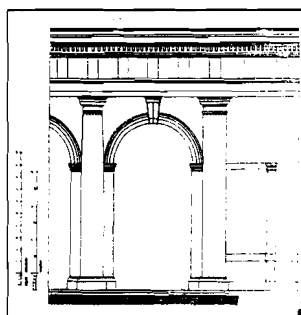
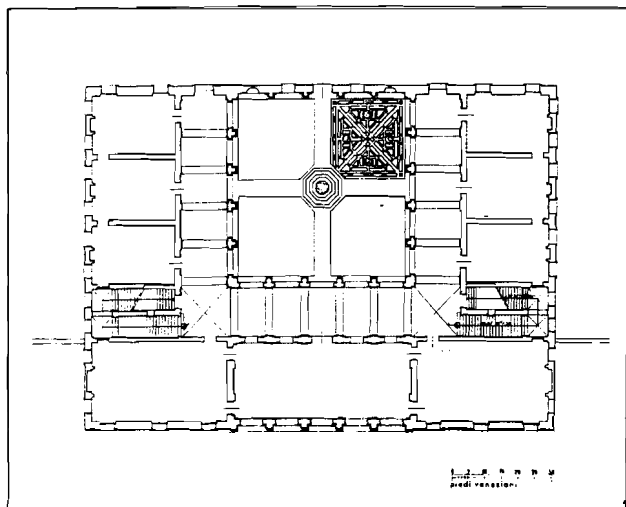


Figura 16. J. Sansovino: Villa Garzoni. (Según Rupprecht y Tafuri).

b) La aparición del «gran salone» central, normalmente pasante, que tiene cierta tendencia a convertirse en rotonda.

c) La nitidez cúbica de los volúmenes proyectados.

Alberti en su *De Re Aedificatoria*, publicado en el 1485, se ocupó de la villa<sup>58</sup>, asumiéndola según la interpretación vitruviana, e incorporando algunas consideraciones de orden práctico que ya hemos señalado antes.

Serlio dedicó varias páginas de su *Trattato* a las villas, recogiendo, unas veces ejemplos contemporáneos, como hizo con Poggio Reale (L. III, fol LXXVIII r.), y otras dando

58. ALBERTI, L.B.:op, cit., Cf. capítulos XIV a XVIII

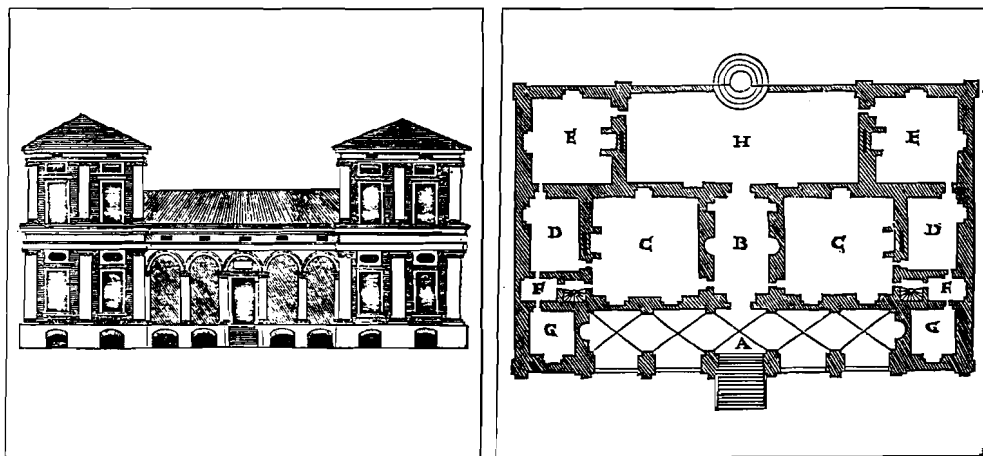


Figura 17. *Villa, según Serlio. (L.VII. Cap. 19).*

diseños que luego serían copiados (L. VII, cap XIX, utilizados, por ejemplo, por Sanmichele en el «corpo padronales» de la Soranza) (Fig. 17).

Señala Serlio en su Libro III que en la villa que las habitaciones delanteras y exteriores han de ser mayores que las de dentro, a la vez que apunta que cuando se trata de casas de campo con todo su perímetro exento no hacen falta patios interiores ya que noy existe ningún impedimento a la luz y al aire, demanda que es posible acentuar en las esquinas cuando en ellas se colocan cuerpos salientes, pues permiten ventanas por tres de sus caras.

Palladio en su tratado, aparecido en Verona en el 1570 (o sea casi un siglo después que el de Alberti), entiende que la villa se compone de dos clases de edificios, «una per l'habitazione del Padrone, e della sua famiglia; l'altra per gouernare, e custodire l'entrate, e gli animali», es decir, aceptando la doble función señalada por Vitruvio; sin embargo añade una nueva idea: la concepción unitaria de la villa, ya que «I coperti per le cose di villa si faranno... in modo congiunti alla casa del padrone»<sup>59</sup>.

El resto de las consideraciones son análogas a las de Alberti, tanto las referentes a la elección del sitio, como a la ubicación de los distintos locales. Y aunque fue Palladio el que solucionó la integración formal entre el «corpo padronale» y las «barchesse», en varios grabados de su tratado, no será hasta Scamozzi, cuando se recoja en la teoría escrita. Así Vincenzo Scmozzi dice en su *Dell' Idea dell' Architettura Universale* (1615): «Toma molte bene per risparmio della spesa, e comodo del padrone il fabricare le cortili, e le case per habitazione degli huomini, et anco per i loro strumenti et animali... a parte destra, e sinistra della casa suburbana, et in villa ad uso del padrone, e come braccia aperte ad un corpo compiuto, e perfetto, e massime a quelli, che deodono haver maggior cura delle cose loro, si perchè l'unione di queste fabbriche fa una bella vista, si anco perchè a tutte l'hore il padrone può vedere tutte le cose sue, e resta qualche aspettatione chi serve, che egli sopravenghi ad

59. PALLADIO, A.: op. cit., Libro II, cap. 13.

un tratto: onde quelli, che maneggiano, e governano l'entrate operano molto meglio, et anco piu fidatamente»<sup>60</sup>. Cuando la villa se hace «per padrone di molti poderi e di grossissime entrate... si pub far la casa rurale de sè sola e tutta isolata», es decir, que la villa exclusivamente residencial sólo debe surgir con la función de estancia estiva del propietario.

### Villas palladianas

Como el tema de la villa palladiana ya se ha analizado con cierto detalle y ya hemos señalado alguna forma de clasificación de sus villas<sup>61</sup>, vamos ahora a completarlo con otras dos posibilidades, ya que es la única manera de entender las aportaciones de Andrea Palladio.

Vamos a recordar en primer lugar la clasificación que nos dio Ackerman:

a) Villas despojadas y sin pórticos columnados, tal como sucede en las villas Godi, Piovene de Lonedo, Cerato de Montalto, o en la Poiana de Poiana Maggiore.

b) Villas en bloque prismático de dos plantas con pórticos de columnas superpuestos y abiertos en los dos pisos, que se coronan con un frontón triangular: villas Cornaro en Piombino Dese, Pisani en Montagnana, o la Malcontenta en Mira.

c) Villas en bloque centralizado con frontón unido a las alas de servicio o «barchesse»; tipos que vemos en la Villa Barbaro de Masser, en la Emo de Fonzolo, o en la Badoer de Fratta Polesine".

En segundo lugar, es posible hacer otra clasificación más amplia, reduciendo sus villas a cinco esquemas fundamentales:

#### 1. Villas rústicas, con dos subtipos:

1.1 De cuerpo único compacto; corresponde a las pequeñas propiedades, y en ellas el granero y las zonas de servicio se instalan o en el sótano o en el ático. Es el caso de las villas Poiana, Barco Marcello, etc...

1.2 De cuerpo principal y alas o «barchesse» para albergar los servicios: villas Emo, Saraceno, etc..

#### 2. Villas-palacio, también con otros dos subtipos:

2.1 De cuerpo único compacto, con la única función de residencia, de la que hablaba Scamozzi; es decir, villas del tipo de la Rotonda o de la Malcontenta.

2.2 De organización compleja, incluyendo incluso servicios agrícolas: villas Barbaro, Trissino en Meledo, Comaro, Badoer, etc..

#### 3. Villas mixtas, integradas en varios organismos, con otras dos variantes fundamentales:

60. SCAMOZZI, V.: op. cit., fol. 285.

61. Remitimos a la primera parte de este trabajo. Cf. también: VERA BOTÍ, A. «Palladio y el Palladianismo», Anales Univ. Murcia XXXVIII,3, 1981.

62. ACKERMAN, J.S.: *Palladio*, Torino 1972. Cf. cap. 2.

3.1 Compuestas por más de una vivienda: villas Thiene en Quinto Vicentino, villa Barbaro, etc...

3.2 Incorporando elementos con función urbana; es el caso de la villa Pisani en Motagnana, con los arcos de triunfo de flanqueo.

4. Villas con patio: Las Mocenigo sul Brenta, la Serago en Valpolicella, la Thiene en Quinto.

5. Villas sin cuerpo residencial: Villa Repeta.

Pero junto a estos tipos «mayores» también ideó Palladio otras soluciones que no entran en los esquemas citados. Veamos ahora algunos rasgos de sus villas más importantes:

En la Villa Piovene empleó ventanas «binate» separadas por grandes paños ciegos.

En la Godi, la escalinata se planteó incidiendo directamente en la logia, y en cuya articulación parietal no están ausentes ni los elementos «binate», ni otros de procedencia diversa, como la serliana posterior. Es el primer gran empeño de Palladio por recrear un tipo, basado en formas habituales vicentinas, tales como el uso del pórtico entrante.

El barco Marcello asume las componentes medievales que imponían las construcciones preexistentes, añadiendo la logia central flanqueada por los avant-corps laterales.

La Villa Cerato introduce sobre las tres plantas edificadas el tímpano como elemento aulico y conecta con el exterior mediante otra serliana.

La Valmarana es un gran «coperto» abierto al «fundus» a través de la repetida serliana.

Encontramos, casi siempre, esa tendencia a dejar evitentes las suturas, o conexiones, de los distintos elementos de arquitectura aulica con los que articuló sus obras, dentro de una racionalidad y pureza constructiva.

En la villa Pisani de Bagnolo di Lonigo (Fig.18) Palladio empleó por vez primera (1544) el frontis de un templo alzado sobre un apilastrado rústico, como elemento dignificante de la «casa di villa», aunque es preciso recordar que el tema ya lo había impuesto bastantes años antes Giuliano da Sangallo en Poggio a Caiano.

Por el contrario, en la villa Pioana, en Poiana Maggiore, Palladio volvió a utilizar la serliana, disolviendo el frontón.

Otras veces, como en la villa Pisani de Montagnana (Padua) incorporó los arcos de triunfo como formas de flanqueo, y lo que es más importante, fue el lugar donde empleó por vez primera su gran invento arquitectónico: el atrio «alle quattro colonne».

La villa Cornaro en Piombino Dese (Padua) la desarrolló en dos plantas (1553), con pronaos, ahora emergente, en el que vemos de forma clarísima el atestado de las columnas a los muros, con todas las suturas manifiestas.

Una de las más puristas es la villa Badoer en Fratta Polesine (Rovigo); aquí el pronao emergente obedece a un fragmento de templo exástilo jónico, y, por tanto, con una sóla planta.

La villa más extraña de Palladio es sin duda la Malcontenta, en Gambarara di Mira (Venecia), alzada sobre un alto podium, y con un falso despiece de sillería que produce muchas dudas sobre su origen.

En Maser, levantó Palladio la villa de los hermanos Barbaro, lo que justifica el gran desarrollo en dos alas acabadas en otros dos frontis con orejas de enlace de tipo eclesial. En el cuerpo central de enlace utilizó su querido orden gigante, abarcando las dos plantas.

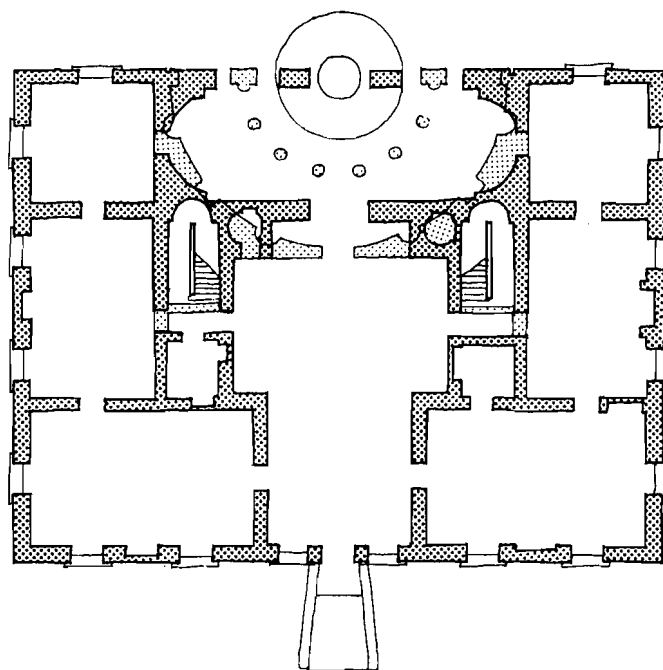


Figura 18. **Palladio: Villa Pisani en Bagnolo di Lonigo.** (Planta actual superpuesta a la del diseño XVZZ, 7 del R.I.B.A. Según Pereswet Soltan).

La villa Emo en Fanzolo di Vedelago (Treviso) es la antítesis de la Brabaro; ahora el cuerpo padronal es cúbico, flanqueado por dos «barchesse» rectas terminadas en dos «colombare». A la duplicidad y compleja organización de Maser, se opone ahora la simplicidad y la armonía.

La Rotonda, o villa Capra, nos presenta un nuevo tipo basado en la centralidad de la planta, cubierta con una cúpula central, en cuyas cuatro caras superpuso cuatro pronaos iguales alzando toda la construcción sobre un «podium» que la convierte en la primera villa-templo de la historia.

Al esquematismo idealista de la villa Capra se opone a la complejidad de yuxtaposiciones hechas en la villa Sarego en Santa Sofia de Pedemonte (Verona); allí hay dos órdenes adheridos, como en la basílica de Fano de Vitruvio, uno gigante, rústico, tras el que se adosa otro de pilastras menores. La planta, con su disposición en C, da una nueva tipología de villa palladiana.

### **Villas postpalladianas**

Recordemos, aunque sólo sea de pasada, algunas de sus consecuencias más directas, debidas, sobre todo a Scamozzi.

Hay otras, atribuidas a Palladio, como la villa Piovene en Lonedo di Lugo, o de sus escuela, como la Acquistapace en San Piero in Cariano (Verona), que apenas si aportan algo nuevo.

La villa Contarini en Este (Padua) es una obra anónima de mediados del 500 que reutilizó el «bugnato», que Palladio difundió en algunas de su primeras villas (Cividale, Caldogno, etc).

De finales del segundo tercio del siglo XVI es el Castello del Cataio en Bataglia Terme (Padua), cuyas grandes dimensiones hace que sean más manifiestas las pervivencias medievales de su desconocido autor.

Será V. Scamozzi, sin duda, el mejor seguidor de Palladio, con ejemplos tan conectados con los de su maestro, como la Rocca, o villa Pisani, (Fig. 19) de Lonigo, en donde dió una nueva versión de la Rotonda, ahora provista de un sólo pronaos. Otra con pronaos palladiano es la villa Molin en Madriola (Padua); e indudablemente influida por Palladio es la Maldura en Rivella di Monselici (Padua).

Otras villas scamozzianas son la Morosini en Polesella (Rovigo), en íntima relación con el Po; sin embargo, resulta más interesante la villa Ferreti en Sanbruson di Dolo (Venecia), por su antipalladianismo casi revulsivo.

Scamozzi recogerá la experiencia palladiana, llevándola a sus últimas consecuencias (villa Molino –la que hay cerca de Castelfranco–, la Rocca Pisana, la Bardinelli, etc.), preparando el camino al Barroco (villa Cornaro en Poisuolo de Treviso, inspirada en la Laurentina de Plinio Cecilio). En Scamozzi está cada vez más patente la evolución que va a tomar la villa en la centuria siguiente al desligarse de su función agnola. Por eso en su *Idea dell'Architettura Universale* las clasifica en:

a) «Comuni», o sea, de pequeña importancia, como la Rocca Pisana, la villa Molin, o la Bardellin.

b) «Onorevoli», o con muchas habitaciones, salones y escaleras amplias: villa Corner en Paradiso, la Verlata, la Contarini en Loregia.

c) «Magnifique ed alla granda», de penmetros complejos, con patios interiores rodeados por estancias: villa Badoera en Peraga, la Trevisan en Sandonà, la Comaro en Poisuolo.

A finales del 500 casi todas las villas venecianas habían tomado derroteros tardomanieristas, casi protobarrocos, como sucede con la villa Emo Capodilista en Montecchio di Salvezzano (Padua), obra de Dario Varotari.

Otro arquitecto que giró a la sombra de los esquemas palladianos fue Francesco Zamberlan, al que se le atribuye la villa Morosini en Castigliano (Vicenza), provista de una columnata penptera, yalzada sobre un sotobanco con arcos rebajados.

La villa Giona en Cengia di Negrine di San Pietro in Cariano (Verona) es un gran complejo que fue creciendo a lo largo de todo el siglo XVI, con planta en C, que parece una síntesis de los esquemas dados por Palladio en ls villas Emo y Sarego.

Y finalmente vamos a cerrar esta relación de villas venetas y vicentinas con un recuerdo a la Rezzonico, en Bassano del Grappa, donde, después de tanta innovación como dió la «terraferma» en la generación de tipos, se vuelve a esquemas periclitados sobre una planta con torres en las cuatro esquinas.

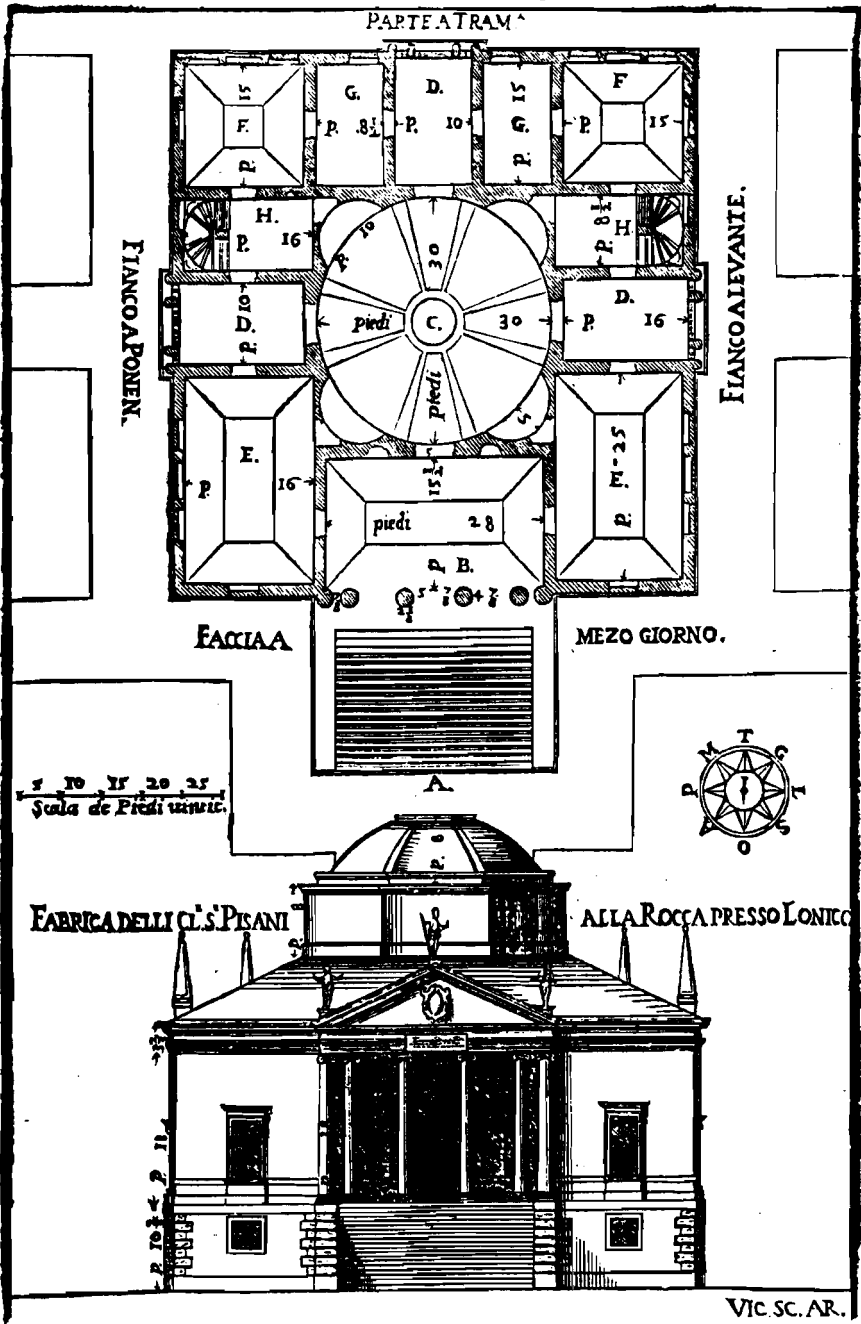


Figura 19. Scamozzi, V.: Dell'idea dell'architettura universale, fol. 273. Villa Pisani.

## LA VILLA EN EL LAZIO

Otro núcleo importante de villas aparece en las construidas en los Estados Pontificios. No obstante, la aparición de las villas en Roma es muy tardía, cuando ya el Renacimiento estaba muy avanzado, a causa de que las clases nobles que se instalaron en el Vaticano se ocuparon antes de reformar las basílicas e iglesias, o en levantar palacios urbanos, cercanos a la corte papal, siempre cambiante, antes que de crear posesiones rurales.

A la vuelta de Avignon las urgencias constructivas eran muchas y los prelados hubieron de ocuparse más de la adecuación de los palacios vecinos a sus basílicas y de los templos, mientras que los papas hubieron de adecuar, entre otras, a las basílicas Lateranense y Vaticana a la vez que acometieron las continuas reformas que exigía la ciudad. Sin embargo, el gusto por la naturaleza no era extraño en aquellos promotores romanos; recordemos los intentos realizados en el Palazzetto Venezia o el Palacio dei Penitenzieri.

En Roma faltaron familias ricas y eruditas en el primer Renacimiento como las había habido en la Toscana y en el Veneto. Ni la Magliana, ni la casa del cardenal Bessarione pueden ser comparadas con las villas contemporáneas antes estudiadas. Incluso al palacio Colonna en Palestrina, otro de los ejemplos más primitivos, le falta el elemento más típico de la villa: la loggia exterior.

El Belvedere de Innozenzo VIII en el Vaticano fue comenzado entre el 1485 y el 1487, en la parte norte de la colina, al parecer por Jacopo da Pietrasanta, o, según Vasari, por el florentino Antonio del Pollaiuolo. El nombre del Belvedere ya indica su relación con el medio circundante, por lo que el centro del piso principal fue ocupado por una loggia flanqueada por dos cuerpos verticales. El precedente de esta solución, no podía ser romano; se halla en la Toscana y en la Umbria: en la Badia Fiesolana, en la villa Medici en Fiesole, en el Palacio Ducal de Urbino, en el Monasterio de Santa Chiara de Urbino, y en un proyecto de villa fortificada de Francesco di Giorgio.

Hacia el 1504 Giulio II encargó a Bramante la ejecución de la unión entre el palacio Vaticano y el Belvedere del papa Innozenzo, creando una sintaxis de palacio y villa que se articulaba en la existencia de tres patios con pórticos a los lados y escalares monumentales de unión entre los distintos niveles de las terrazas. El «cortile» inferior fue destinado a torneos y juegos análogos, lo que le daba cierto aspecto urbano. La terraza superior, con sus jardines, fuentes y estatuas, patios laterales y exedra estaban en relación íntima con la villa. Entre los dos «cortili» había una gran escalinata intermedia con un ninfeo, elemento característico de muchas de las villas de la antigüedad. El precedente de esa organización hay que buscarlo en el templo de la Fortuna en Prenestes, o en el llamado hipódromo Palatino y, también, en los proyectos que los arquitectos florentinos, Giuliano da Sangallo o Giuliano da Maiano (por ejemplo en Poggio Reale), a base de ejes longitudinales que unían jardín-terracea-fuentes-escaleras monumentales.

El Ninfeo de Genazzano, cerca de Palestrina, es menor que el Belvedere, y se limita a una sólo planta con cinco o seis locales: La loggia es ahora ya un elemento dominante entre dos avant-corps cerrados. Las articulaciones y plasticismo del conjunto demuestran la influencia directa de las composiciones imperiales romanas.

Entre el 1516 y 1517 Rafael Sanzio recibió el encargo de construir una villa cerca del puente Milvio, para el papa Leone X y su sobrino el cardenal Giuliano de' Medici (Fig. 20).



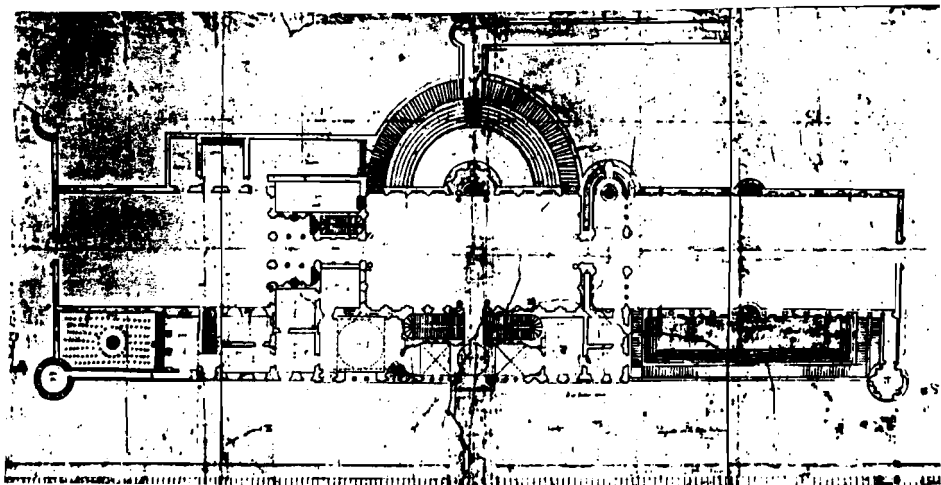


Figura 20. Rafael: Villa Madama. (S. Dibujo de Battista da Sangallo; Uffizi 273A).

La posición de la villa Madama en una colina y la sucesión de diversas terrazas paralelas parece inspirada en la villa fiesolana de los Medici, mientras que los tres «cortili» rectangulares unidos por un eje longitudinal derivan de lo realizado en el Belvedere<sup>63</sup>. El núcleo que da hacia el Tiber está inspirado en el ninfeo bramantesco de Genazzano: bóvedas, exedras, ninfeos, columnas de las arcadas, etc.; es el ala correspondiente al patio central. La otra ala, la que separa al primer patio del segundo, la proyectó Rafael siguiendo las interpretaciones de Giuliano da Sangallo sobre el texto de Vitruvio y dadas por éste en algunos de sus proyectos que incluyen la secuencia de vestíbulo, atrio, etc. El ala tercera, o sea, la que separa el cortile central del primer jardín, comprende sólo una logia, la cual asume, a su vez, función de ninfeo y nos recuerda nuevamente a Genazzano. El teatro abierto en forma de herradura, la piscina y la sala cupulada derivan directamente de ejemplos antiguos, tales como la villa Adriana en Tívoli o las Termas.

En el pontificado de Leone X Rafael proyectó otra villa. No tiene relación alguna con la descrita antes. Parece más bien, un intento de remodelación de un «castello» para llevarlo a la forma de una villa renacentista, repitiendo una vez más un procedimiento que ya hemos citado antes. Sobre el zócalo colocó una logia de tres arcadas flanqueada por una campata cerrada por una edícula. La logia se alargaba en una terraza protegida por una balaustrada. Detrás alzó el tercer piso con otra logia menor, encastrada entre dos avant-corps, uno de los cuales, al menos, parece antiguo. La logia superior, con adintelado sobre dos columnas, sigue los motivos de las termas imperiales, mientras que la logia principal es otra variante de lo que se ve en Genazzano.

63. Este proyecto se conoce gracias al dibujo conservado en el Gabinetto de los Uffizi, n.º A273. El eclecticismo de esta obra de Rafael se consolidó en la solución definitiva que nos transmite un dibujo de Antonio da Sangallo il Giovane, también en los Uffizi, n.º A314.

Hacia el 1505 Baldassarre Peruzzi comenzó la villa Farnesina (Fig. 21), junto al Tíber, siguiendo el tipo de la villa con logia central flanqueada con cuerpos salientes laterales (el «Portikusvilla mit Eckrisaliten»), cuyo precedente más cercano en el espacio lo tenía en la villa de Innozenzo VIII, aunque ya existían ejemplos contruidos de influencia más directa como era la villa Le Volte (1502-05), próxima a Siena, que responde muy de cerca a las soluciones en C dibujadas de Francesco de Giorgio. Por su función de residencia permanente, con dos logias abiertas al jardín, puede agruparse dentro del grupo de palacios suburbanos, recreando un tipo, que, como hemos visto, tuvo especial éxito a partir de la difusión que le dio Serlio en su Tratado.

Giulio Romano tomó el modelo de la Farnesina, hacia el 1520, simplificándolo, cuando hubo de concebir la villa Lante en el Gianicolo. La construyó como un cubo con dos plantas, que incorpora una logia orientada al Tíber; carece de patio interior, y el piso bajo es utilizado como principal, en vez del superior, como era habitual. Representa una variante de la Farnesina ya que carece de los dos *avant-corps* de flanqueo.

Peruzzi también ideó modelos propios cuando proyectó villas fortificadas con logia central, flanqueada por torres angulares, y cuyo precedente está en algunos de los dibujos de Francesco de Giorgio. De este tipo derivarán obras como el Palacio Farnese de Caprarola (obra de Pacciotto, Vignola y A. da Sangallo) o la villa de la Fortezza del Belvedere en Florencia (debida a B. Buontalenti).

Algunos de los proyectos de Antonio da Sangallo il Giovane parecen hacer una síntesis entre este modelo de villa fortificada y la Farnesina: de Francesco di Giorgio derivan las dos logias opuestas con la sala central sin luz directa; y de la Farnesina el carácter suburbano no fortificado y la relación de las logias con los *avant-corps*. Los ejemplos más significativos son la villa Ferretti cerca de Ancona<sup>64</sup> y la del cardenal Cervini en Vivo". Estos proyectos son el eslabón perdido, la cabeza de puente, entre la Farnesina y algunas villas como la Medici que se alza en el Pincio, la Mondragona de Frascati, la Borghese y la Frascati de Tivoli, la Poli de Roma, conformadas siempre con una logia central entre dos cuerpos salientes.

En 1523 inició Peruzzi la villa Trivulzio al Salone, cerca de Roma; consiste en un edificio muy alargado y estrecho para residencia del propietario, más un segundo cuerpo independiente destinado a establos y servicios. Se ha pensado que debió de existir una torre central, para el ala de enmedio, que actuaría a modo de campanile o «colombare».

Con influencias claramente romanas tomadas de la basílica de Constantino y de la villa Madama, es la anexión (1529-30) que Girolamo Genga hizo en las afueras de Pésaro a la vieja villa Sforza: La villa Imperiale (Fig. 22), que es como se la conoce, se desarrolló dentro de una planta rectangular con varios ambientes, en donde lo más curioso son las cuatro logias de las esquinas. Se trata de una construcción introvertida, es decir como una anti-villa, en la que Francesco María della Rovere deseó, quizás, encerrarse después de tantos combates en los campos de batalla.

Del 1550 es la villa Giulia (Fig. 23), obra compleja, en la que trabajaron Vignola, Armannati y Vasari; se presenta como un bloque cerrado con alas laterales rehundidas y

64. Cf. diseño de los Uffizi A976.

65. Cf. diseño de los Uffizi A828.

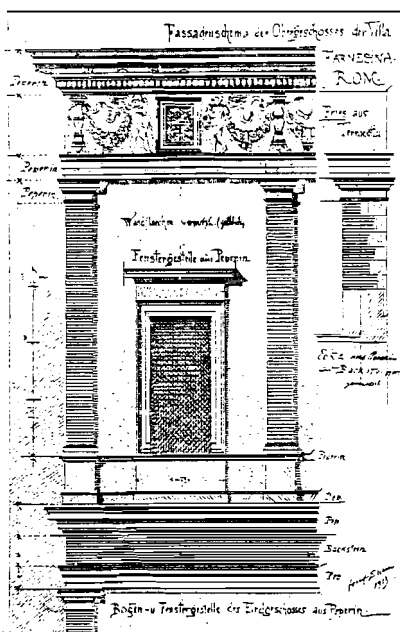
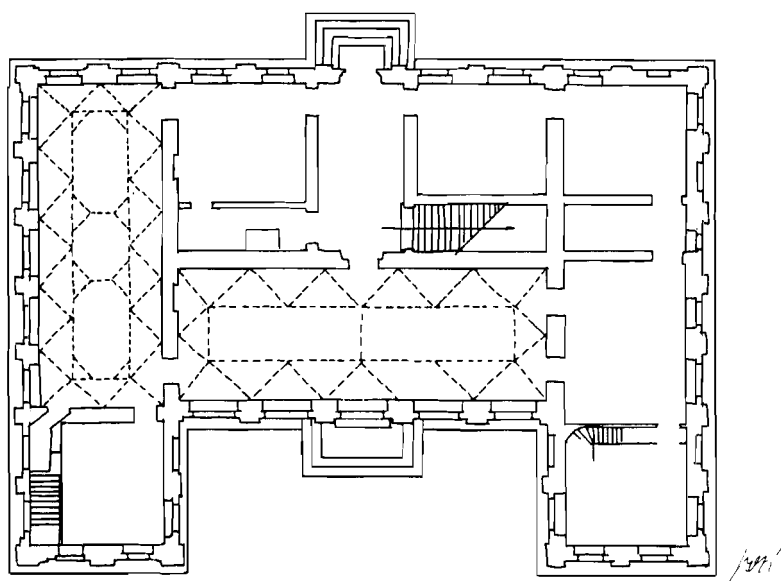


Figura 21. B. Peruzzi: *Ia Farnesina*. Planta (croquis). Detalle del Alzado (s./ Josef Durm).

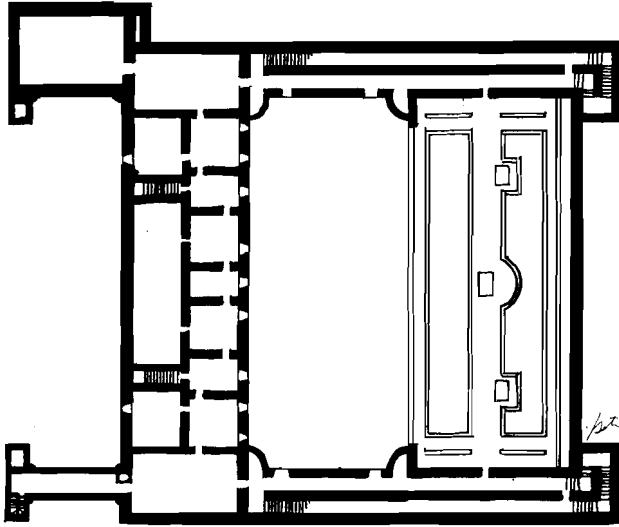


Figura 22. G. Genga: *La Imperiale*.

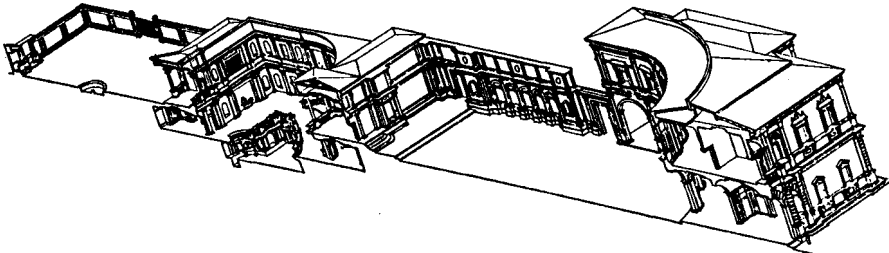
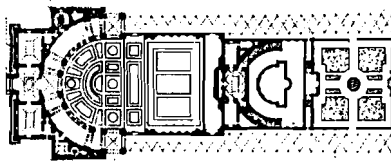


Figura 23. Vignola y otros: *Villa Giulia*. (s. el Dic. E.A.U.).

sin ninguna logia. Sólomente el interior, con su patio sernicircular, y con otro en forma de teatro con su nifeo en la parte posterior, tiene el aspecto de verdadera villa, recordando en algunos elementos a la villa Madama y en la organización lineal al Belvedere de Bramante.

El Casino de Pio V (1558-61) de Pirro Ligorio es ya de un manierismo exultante que tomó su inspiración de fuentes literarias. Al igual que la villa Madama no creó prototipo.

En la segunda mitad del siglo XVI encontramos a varios cardenales encargando villas a Vignola fuera de Roma, todas surgidas tras su prueba de fuego en la citada villa de Giuilo III en Roma, en donde ejecutó el Casino; son la villa Farnese en Caparola, levantada para Alexandro Farnese sobre la fortaleza pentagonal del Pacciotto y Sangallo il Giovane; la villa Lante de Bagnaia, encargada por el cardenal della Gambara; la villa Soriano del Cimino, promovida por el cardenal Madruzzo. En las villas de Vignola es casi un invariante la presencia del «basamento bugnato» como referencia a los emplazamientos cultivados naturales sobre las que las asentó, en contraposición al mundo cultural urbano de las ciudades. A ese mundo de naturaleza, impuesta a veces sobre la arquitectura, como sucede en la villa Lante, pertenece el Parco por excelencia del Manierismo, el de Bomarzo, en el que Vignola ejecutó una villa simbólica, donde no faltan las construcciones arruinadas y hundidas, como en un sueño arquelógico donde el «bosco naturale» de Vicino Orsini, se traga a la arquitectura de la «falsa villa».

Resumiendo: en Roma los ensayos sobre la vivienda suburbana casi siempre están más cerca de la idea de villa-palacio que de la pura residencia campestre. Se experimentaron muchos tipos, pero fue el recreado en la Famesina el que tuvo más éxito, dentro y fuera de la región. E igualmente que el tipo funcional entró tarde en Roma, también fue dejado pronto, debido al enorme peso que la ciudad ejercía como centro político y religioso. Vignola ensayó en Lante algunas experiencias que luego utilizó en Caparola, como son las «catene d'acque», «il parco naturale» con episodios intencionadamente construidos, llenos de ambivalencias manieristas.

Desde el 1570 no se encuentra ninguna villa romana que pueda ser comparada con las de Palladio. Será necesario esperar al Barroco para que los modelos tomen nueva vida con un desarrollo apoteósico, que se sale de los límites temporales impuestos en este trabajo.

## VILLAS GENOVESAS

En la región genovesa la primeras villas renacentistas aparecen también ligadas a las adaptaciones o derivaciones de los «castelli», siendo los centros principales los de Sanpiedarena, Albaro, Cornigliano y Sestri, cerca de la capital y fuera de la muralla, junto a la costa, con bellos panoramas sobre el mar.

Las villas del 400, muy ligadas también a las formas medievales, muestran ya una configuración que se hará típica en las construcciones renacentistas: la utilización de logias en ángulo sobre un mismo cuerpo de fábrica estrecho y rectangular.

Los ejemplos más antiguos son la Casa de Simón Bocanegra en San Martino de Albaro (siglo XIV), la villa Tomati (de mediados del XV), o las Pallavicini-Trossi de Albaro, o la Spinola-Canepa de Cornigliano. Cuando a finales del siglo XV se acepte el lenguaje

clasicista en estas casas de campo, continuará persistiendo la solución de logia en ángulo, tal como se ve en las villas de Leonardo Cattaneo en Torralba (hoy Imperiale, de hacia el 1490), la de Adamo Centurione en Pegli (hoy Doria, de antes del 1540), de Ambrogio di Nero en Fassolo (hoy Rosazza, reconstruida entre 1556-65), la de los Centurioni en Marasi (hoy Museo Piantelli, de hacia el 1560), la de Algelo Lomellini en Multeldo (hoy Rostan, reconstruida en 1564), etc. Esta tipología pervivirá hasta el siglo XVII, como, por ejemplo, en la villa *Il Paradiso* (nuovo), o en la Saluzzo de Albaro.

A partir de la segunda mitad del siglo XVI las incursiones de los piratas berberiscos obligó a los habitantes de Sampierdarena y de San Luca d'Albaro a fortificarse, constmuyendo baluartes y torres de defensa ligadas a las villas, pues en estas fechas muchas de ellas han adquirido ya función de residencias permanentes de la burguesía.

Entre el 1548 y el 1556 desarrolló Galeazzo Alessi su actividad más continuada en Génova, y a este periodo se debe la definición de sus principales rasgos distintivos: la simetría, la monumentalidad romana y la compacidad en las construcciones. La mayor parte de sus villas fueron erigidas en Sampierdarena, una zona residencial escalonada frente al mar en la que surgieron una serie de villas sobre parcelas rectangulares y profundas, en cuyo fondo, la parte más alta, se fueron colocando, casi alineadas, muchas de estas residencias suburbanas. De Alessi vamos a citar sólo las más significativas: La villa Imperiale, o La Bellezza, con estructura cúbica articulada con un ritmo doble de columnas; la Grimaldi, conocida también como La Fortezza, con fachadas ordenadas según una simplificación de formas aplicadas a su característica propuesta de envoltorio cúbico; La Semplicità, de tipo cuadrangular, con tres crijías perpendiculares a fachada, de modo parecido a como hace Palladio, y con un «gran salone» en forma de T en la planta alta; la de Luca Giustiniani (Fig. 24) en Génova (ahora Cambiaso, del 1548), en la que se dejó influir por la rotundidad de algunas obras de Sangallo il Giovane, como el palacio Farnese de Roma; la Sauli de Porta Romana, atribuida a veces a Galeazzo, por su planta rectangular que incorpora un cortile anterior organizado con un pórtico de tríforas, etc...

Resumiendo: las villas genovesas mantuvieron hasta el Manierismo propuestas que derivaban de soluciones medievales con logias angulares en las esquinas, habiendo sido G. Alessi el que introdujo un nuevo tipo compacto, en el que se dejan ver influencias diversas de origen sobre todo romano.

## LA VILLA EMILIA

Las villas del valle del Po realizadas en el 400 avalan otra vez la evolución producida desde el «castello» medieval.

El ejemplo más importante es la villa de Belpoggio, destruida a comienzos del 500, pero de la que sabemos que constaba de un gran patio rodeado de altos muros, plantado de árboles frutales y olorosas hierbas. Tuvo una sucesión de logias, unas a nivel de suelo, otra a la izquierda y otra, enorme, de 36 vanos, en el piso superior.

Otros ejemplos que avalan esta evolución son: la villa Bertoldi-Negar; la Palazzina o Casino della Viola, en Bolonia, constmido entre 1487 y 1492 para Annibale Bentivoglio; el

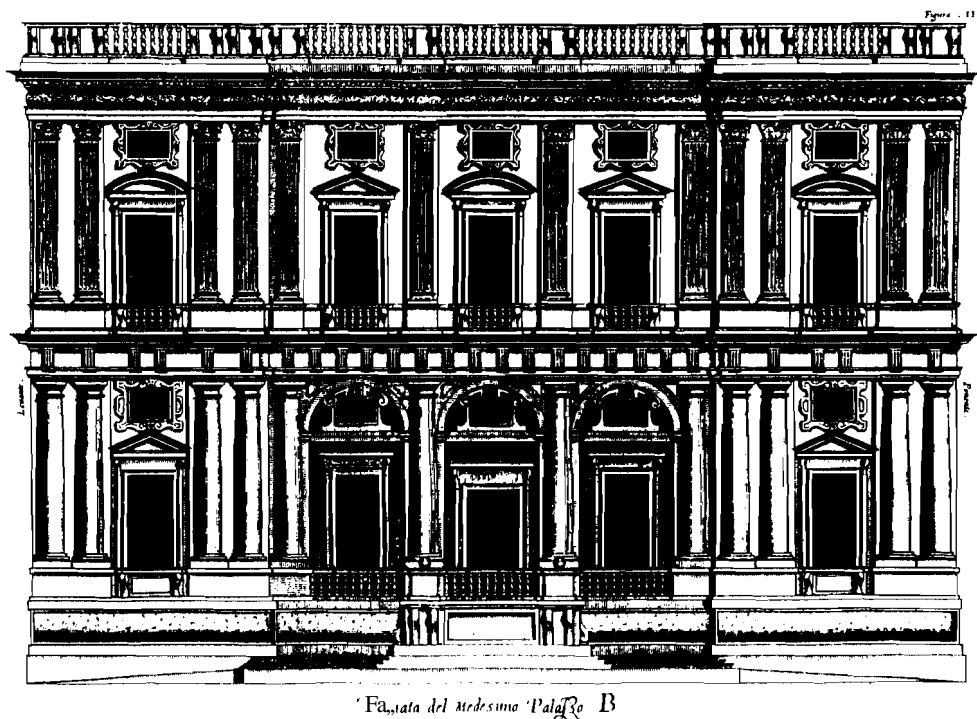


Figura 24. G. Alessi. Villa Cambiaso. s. grabado de P.P. Rubens.

Castello de Foggionova (cerca de Marano), construido también para los Bentivoglio a principios del 500; etc... La Palazzina o Casino della Viola es una obra anónima, levantada en la plaza boloñesa que le da nombre. Fue iniciada entre el 1497 y el 1498. En el 1540 la compró el cardenal Bonifazio Ferreiro, el cual, al año siguiente la anexionó otros locales próximos, fundando allí un colegio para estudiantes piemonteses. Desde 1803 está destinada a Scuola di Agricoltura dell'Università de Bologna. Durante la restauración realizada tras la conclusión de la última conflagración mundial el arquitecto Zucchini apuntó la hipótesis de que las logias fueron añadidas a mediados del 500, según modelos vignolescos. Está ligada a protopitos vénetos. La «villa a loggiato» con pórticos en el piso bajo y logia en el superior, es una forma común en toda el área padovana, que aquí se completa con un jardín colocado dentro de la ciudad, en el que no había distinción entre agricultura y jardinería.

El binomio arquivolta-arquitrabe, de origen toscano, es raro en el mundo boloñés, apesar de que existe algún ejemplo contrario, como el claustro del que fuera convento de Santa Agnese (hacia el 1493). Mientras que esa duplicación de elementos estructurales está muy difundida en el área bergamesca y tiene precedentes en el Vicentino, especialmente en algunas villas prepalladianas, como la Cattaneè, con pórtico y logia sobre y a lo largo de

toda la fachada, por tener una clara función práctica: el secado del grano; o como la logia Valmarana en Alta Villa (de mediados del 400).

## LA VILLA LOMBARDA

La Lombardía no creó ningún tipo específico de villa. Sólo encontramos algún intento de incorporación a la vida rural utilizando esquemas medievales, tal como sucede en la Sforzesca. Esta villa contó con cuatro edificios con «colombare» que delimitaban un gran patio. Quizás el precedente de esta solución esté en la Cascina Medicea de Vigevano.

## CONCLUSIÓN

La vivienda suburbana, la villa, adquirió un auge especial durante el siglo XV, recabando del pasado romano experiencias, casi siempre más literarias que reales, que se fueron experimentado unas veces como ensayos aislados de arquitectura, y otras como incorporaciones del nuevo lenguaje a soluciones construidas que habían adquirido gran importancia en la etapa medieval. Palladio no aparece, por tanto, como un hecho aislado en la historia de la villa italiana, sino que se convierte en uno de los eslabones más importantes, al saber aunar los elementos clasicistas con una técnica constructiva esencialmente sensata, de cuya simbiosis la «casa di villa», a veces, se convirtió en un objeto cuasi-cristalográfico, ordenado y compacto, donde las edificaciones de acompañamiento son temas que van integrándose cada vez más en una concepción unitaria del objeto arquitectónico. Casi todas las claves utilizadas por Palladio habían sido utilizadas anteriormente, aquí y allá por los arquitectos italianos que le precedieron. A él le tocó la gloria de saber tomar los temas (logias, pórticos, pronaos, ventanas termales, serlianas, salones pasantes, etc.) que iban a conformar unas tipologías muy variadas en las que permanecían unos u otros claramente superpuestos, cuando eran formas aulicas sobreañadidas, necesarias, si se quiere, para entender los tránsitos del exterior al interior, o para dignificar las fachadas, pero fácilmente eliminables, como ocurrió en la villa Pisani. Los grandes complejos suburbanos proyectados por los Sangallo o dejados a medio construir por Rafael, por otro lado, prepararán el camino de las grandes propuestas barrocas, que no harán más que reduplicar los temas que utilizó en Manierismo, con sobreañadidos ornamentales importantes, pero en los que ya habían sido creadas casi todas las claves compositivas (centralismo, perspectiva, axialidad, simetría, etc.).