

# GRUPO DE ESPELEOLOGÍA

## BREVE HISTORIA DE LA SECCION

Comienza sus actividades en el año 1948, durante el cual se visitaron cuevas y simas de Urbasa, con fines puramente deportivos. Como no se disponía de material de descenso, se utilizaba el de escalada.

Desde entonces se han aprovechado casi todos los días de fiesta, sin que se hayan interrumpido las excursiones ni aun en la época de nieve, durante la cual se han realizado marchas sobre esquí y algunos descensos en simas de entrada horizontal.

En un principio, se siguieron los pasos de Iturralde, estudiando todos sus hallazgos en simas, cuevas y dólmenes. Más tarde, se aprovecharon las enseñanzas de Barandiarán, Aranzadi, Hnos. Elósegui y Agrupación «Amigos de Aralar». Las referencias geográficas que se han utilizado para la confección del fichero han sido tomadas de la obra de Altadill.

Con el interés puesto en recoger datos que pudiesen ayudar al estudio de nuestra Prehistoria, se comienza un plan en el cual todavía nos hallamos. Se visitó la cueva de SECOAIN, en el valle de ATA, donde se hicieron dos catas superficiales, encontrándose algún colmillo de jabalí y otros restos de animales. Descendida la sima existente en la citada cueva se comprobó una gran riqueza de estalactitas en el fondo. Esta cueva que está aún sin excavar se encuentra muy cerca de unos dólmenes donde aparecieron algunas armas (espada de Garzarón).

La primera exploración sistematizada comenzó en Aralar, donde, a pesar de los dos años de trabajo ininterrumpido, no hemos hecho más que asomarnos a la inmensa complejidad de la hermosa cadena de montañas. Se han recorrido las cuevas de PONSOLUA alta y baja, GALCHORATZ, de los GENTILES, BASTERRECO, BASALETZ, y varias más.

En Arbayun se estudian las quince cuevas citadas por Iturralde, de las cuales sólo dos son verdaderamente importantes.

Los hallazgos más interesantes hasta el momento son:

Pinturas rupestres en ALQUERDI.

Restos humanos en NAVASCUES, ALQUERDI y EZPILLETAKO-KOBA.

Fósiles de diversos tipos en BASALETZ, OBERENA, APAIN...

Corrientes subterráneas en LARRAUN, UREDERRA, IRAÑETA, APAIN...

Lagos subterráneos en TXIMUA y LARRAUN.

Abundantes muestras de minerales de distintos tipos.

Se ha confeccionado un fichero con más de 200 simas y cuevas y 120 dólmenes. En él se puede encontrar el estudio topográfico de gran número de cuevas, entre las que resaltan EGAR, IRIBAS, BASALETZ, TXIMUA, MUGALECE Y AQUELAR.

Iniciamos hoy la publicación de nuestras adquisiciones, copiando una ficha topográfica y presentando unas muestras de nuestro archivo fotográfico.

Esperamos hacernos dignos de la confianza que en nosotros ha depositado la Excma. Diputación Foral de Navarra, que tanto entusiasmo pone en las empresas nobles.

# LA SIMA DE «TXIMUA»»

## CATALOGO ESPELEOLOGICO DE NAVARRA

FICHA N.º.—127.

NOMBRE.—TXIMUAKOLEZIA.

LOCALIDAD.—Lizarraga. (Sierra de Urbasa).

SITUACION.—A 100 grados de Venta Berri y 160 grados del pico de ESKIANDI.

COORDENADAS.—Hoja n.º 114 (Alsasua) del L. G. C. Longitud 1 grado 38 minutos, 10 segundos. Latitud: 42 grados, 52 minutos, 5 segundos.

TERRENO GEOLOGICO.—Calizas del cretáceo.

COTA DE ACCESO.—1.020 metros.

DESNIVEL TOTAL.—175 metros.

LONGITUD.—390 metros.

SIMAS INTERIORES.—Una de 15 metros y otra de 10 metros.

TEMPERATURA DEL AIRE.—8 grados centígrados.

TEMPERATURA DEL AGUA.—6 grados.

BUZAMIENTO DE ESTRATOS.—45 grados SE.

HUMEDAD.—100 % (Con muy ligeras variaciones).

### TOPOGRAFÍA

HORIZONTAL			Vertical				SECCION				VARIOS		
M.	Or.	L.	A.	Alp.	Alc.	Alf.	X.	Al.	An.	°.	Tm.	Bu.	Obs.
1	80	15	5	3	2'5	3'5		5	8	135	8	35	
2	298	13	4	3	2'5	3'5	30	5	1	145	8	45	
3	330	55	30	10	12	8	48			165	8	48	Sima 10 m.

M.—Medida  
Or.—Orientacion  
L.—Longitud  
A.—Anchura

Alp.—Altura primera medida  
Alc.—Altura central  
Alf.—Altura final.  
X.—Grado inclinación

°.—Nivel  
Tm.—Temperatura  
BU.—Buzamiento.

NOTA.—El total de mediciones es de 15. Figuran en la correspondiente ficha del archivo y pueden extraerse del plano que se adjunta.

DESCRIPCION DEL EMPLAZAMIENTO.—Se halla situada en las estribaciones de la sierra de Andía, lindante con Urbasa, en el término de Lizarraga

y lugar llamado de Bertocosa, a la izquierda de la calzada romana que partía de Bacicoa y terminaba en Estella, en el punto en que se llega a divisar la carretera del túnel de Lizarraga y el gran barranco de Zalbide.

Se trata de una zona de gran importancia en cuanto a recogida de agua, encontrándose la sima en una de las laderas de esta gran olla, siguiendo la dirección de los planos de estratificación que con bastante regularidad se mantiene en toda la Sierra.

**DESCRIPCION DE LA SIMA.**—La entrada es una chimenea vertical de 20 metros que termina en un gran cono de piedras, acumuladas gracias a la curiosidad de los caminantes que de este modo comprueban la profundidad de la sima. Una amplia entrada da paso a una galería, que en su primera parte está llena de grandes bloques desprendidos de la bóveda. Los planos de estratificación se reconocen con toda claridad. Casi inmediatamente se comienza a descender en gran pendiente (40 grados), entre un caos de bloques, donde se encuentran erguidas algunas estalagmitas de gran tamaño y esbeltez (Foto 1). Esta estructura continúa uniforme hasta 120 metros, donde se estrecha la galería. Atravesando una pequeña entrada, se pasa a una gran sala (sala del TXIMUA), donde las concreciones calzas forman caprichosas estructuras de un blanco deslumbrante. Los haces luminosos de las linternas al chocar con estas formaciones, se reflejan y refractan en fantástica variedad. Las sombras cambiantes completan el cuadro. Comienza esta sala a —85 metros y contiene un lago. En la orilla que se pisa primero hay un gran domo o estalagmita gigante de rasgos antropomórficos (Fotos 2 y 3). En desnivel pronunciado, se llega hasta la superficie del lago, a —105 metros. Este tiene una profundidad de tres metros por término medio, aun cuando pasa de cuatro en algunos puntos. En el período de lluvias presenta un gran aspecto, invadiendo las orillas en BU gran parte. Durante el verano es posible apreciar todos los detalles del fondo a través de un agua de gran limpidez.

La sala tiene 100 metros de largo por 40 de ancho, y el lago, 45 metros de largo por 22 de ancho. Una pequeña travesía horizontal por la orilla del lago nos coloca en la base de una verdadera montaña blanca formada por una gran colada estalagmítica de más de 35 metros de altura terminada en una altiplanicie a —75 metros de la boca de entrada (Foto 4). Esta meseta tiene algunas grietas entre los bloques. Una de ellas se continúa por una sima, al final de la cual se encuentra otra gran sala, de 60 metros de largo por 30 de ancho, muy pend'ente y cuyo fondo se encuentra a menos 155 metros. Aquí se abren varios conductos verticales de 10 a 15 metros, siendo el desnivel máximo alcanzado 175 metros.

Geológicamente esta caverna es, en sus tres cuartas partes, un característico conducto abierto entre planos de estratificación, donde una vez cesada la circulación hubo unos grandes hundimientos, que le dieron el aspecto que hoy presenta, al mismo tiempo que provocaron la formación de la sima de entrada, al quedar el plano de estratificación superior o bóveda muy cerca de la superficie. Toda la primera parte, hasta llegar a la sala del **TXIMUA**, es un conducto fósil en el que el agua no ejerce ninguna acción. En cambio, en la bóveda de la sala del lago hay una intensa fitración, que origina innumerables estalactitas y concreciones. La sala **IRISTKO** o última es una



Dolmen de PUZALO (Bigüezal)—Restos humanos

Foto Martínez Peñuela



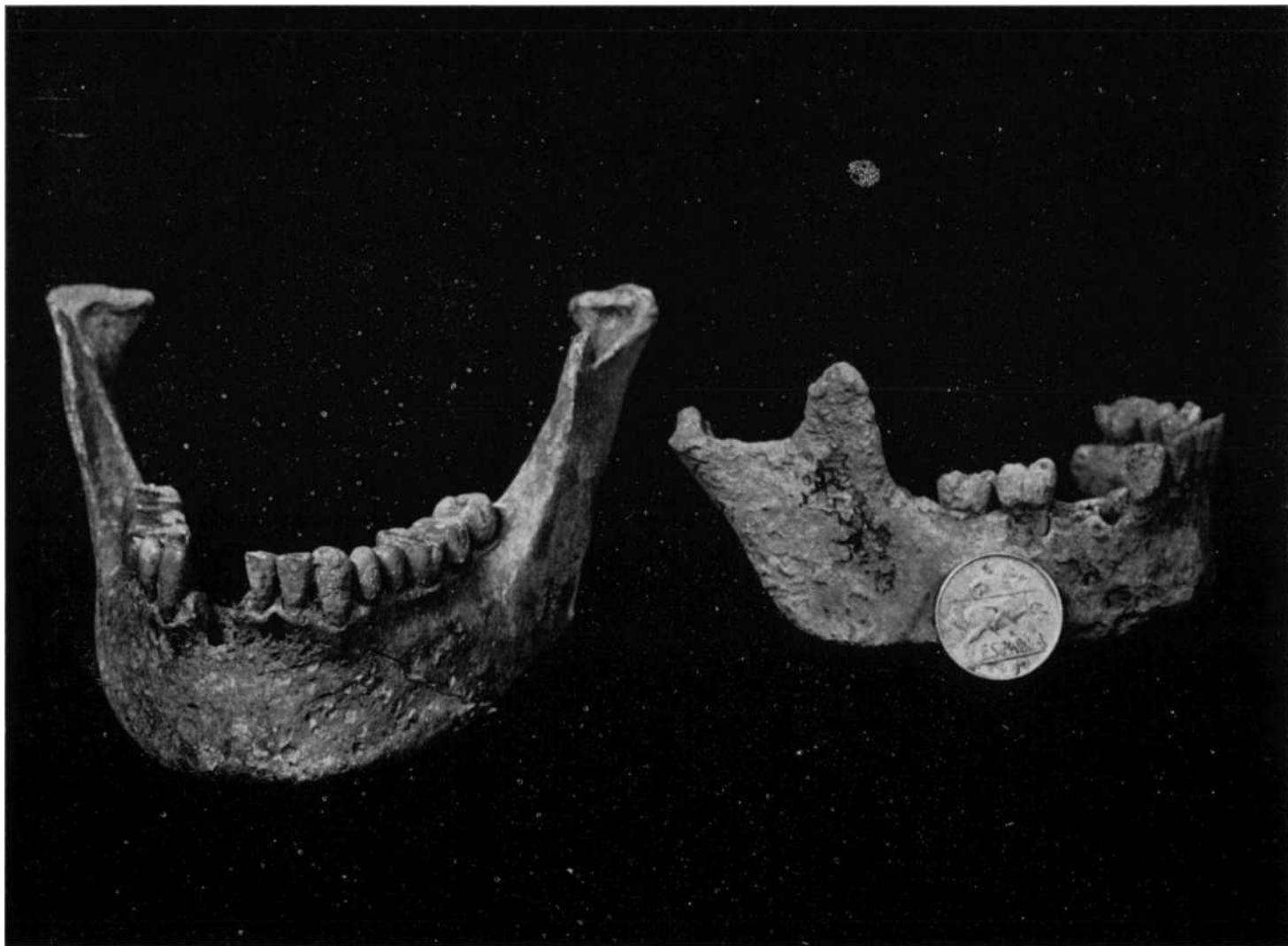


EZPILLETAKO-KOBA, Maxilar humano

Foto Martínez Peñuela







EZPILLETAKO - Koba-Maxilares humanos

Foto Martínez Peñuela





Cueva de Useda.- Colmillo de oso de las cavernas

Foto Martínez Peñuela



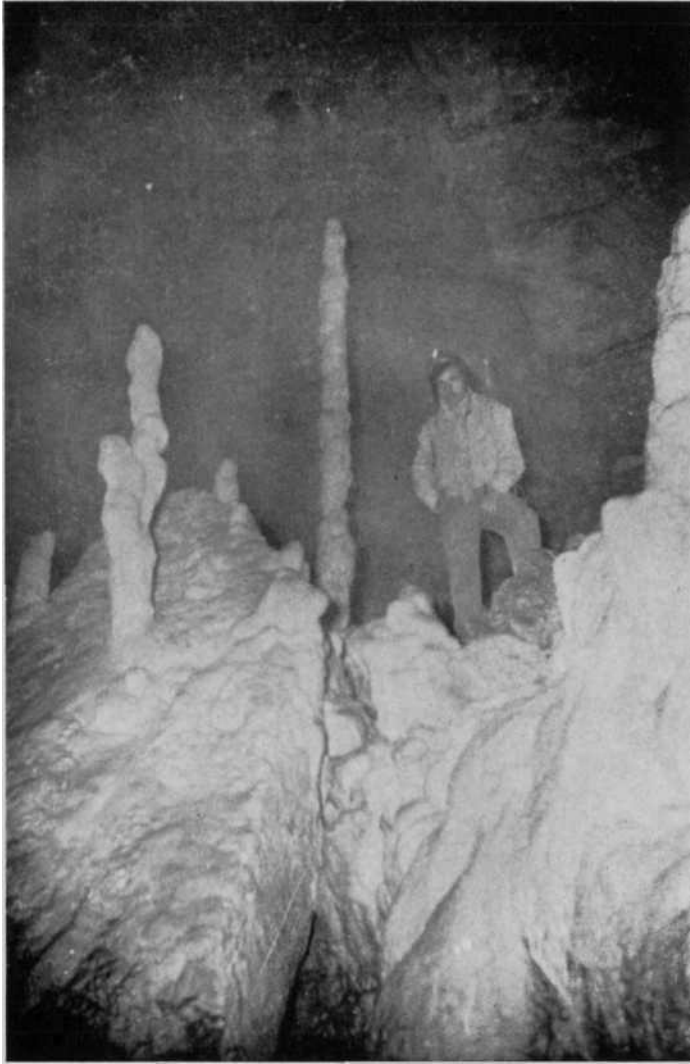


Foto 1.—Estalagmitas en la primera zona

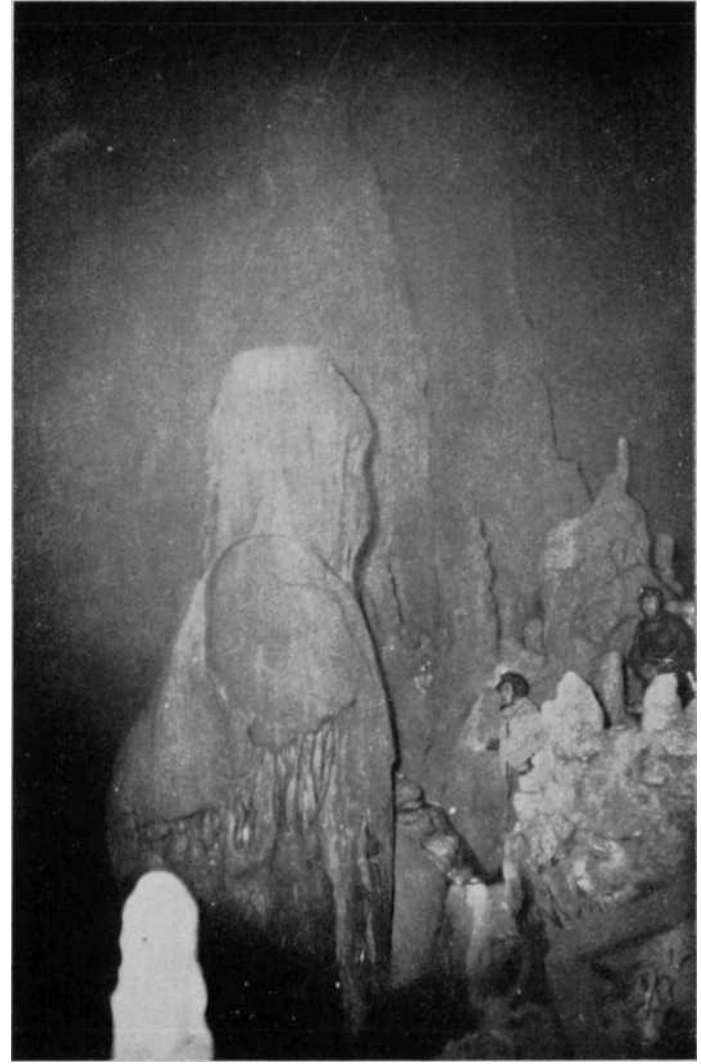


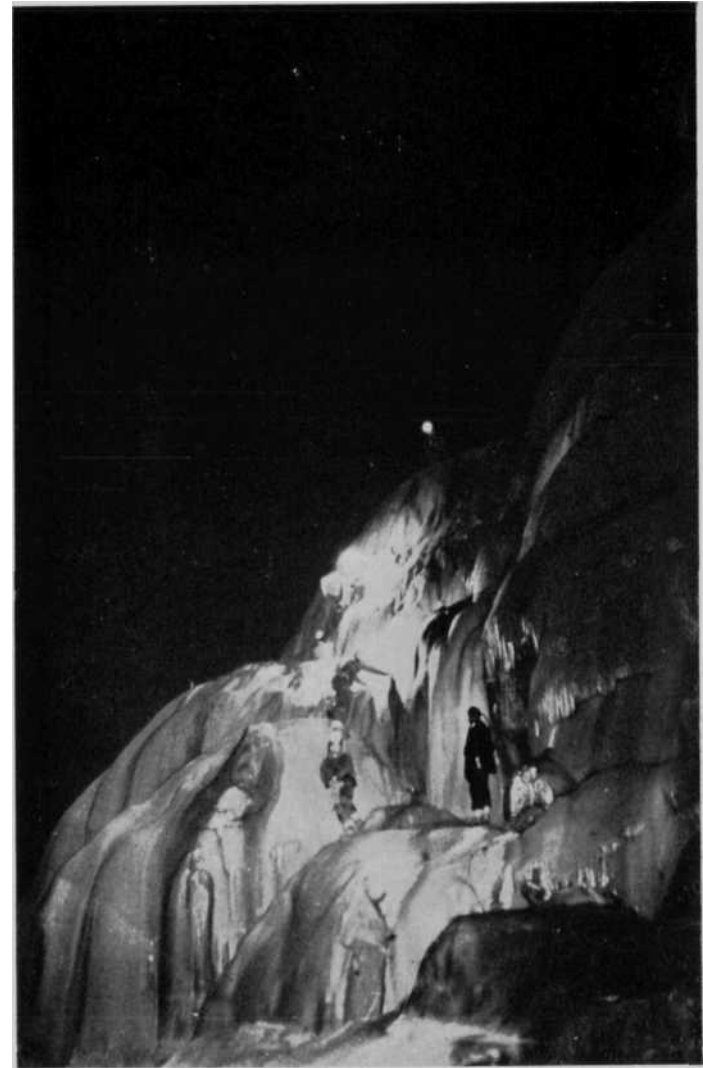
Foto 2.—El Tximua





Foto 3. Otro aspecto del TXIMUA.—Foto Bengoa

Foto 4. La escalada de la gran masa calcárea.—Foto Guembe







continuación de la primera, aunque la circulación cárstica dejó de existir posteriormente y también aquí pueden apreciarse los hundimientos que dan lugar a la formación de una gran pendiente. El cambio de coloración al llegar a esta sala es brusco y lo que eran concreciones blancas se han hecho ocre.

**HALLAZGOS.**—En la primera porción, cerca de la boca de entrada, se encontraron algunos restos de oso de las cavernas: un fémur y la mandíbula inferior estaban particularmente bien conservados. Hay abundantes esqueletos de animales más recientes. Se tomaron varias muestras en la zona del lago. En su composición aparecieron el Hierro y el Cobre si bien en cantidades de poca significación práctica.

Se examinó el agua desde el punto de vista bacteriológico sin que apareciese nada de interés.

También se encontraron algunas armas de la última guerra carlista.

