

Estudio de los materiales hallados en la "villa,, romana de Liédena (Navarra)

El más importante de los trabajos del Servicio de Excavaciones de la Excma. Diputación Foral de Navarra, en lo que se refiere a la romanización, es sin duda alguna, el descubrimiento y excavación completa de una **villa** o casa de campo romana, en el término municipal de Liédena, que nos ha proporcionado el conocimiento de la estructura de estos edificios durante los cuatro primeros siglos de nuestra Era (1) en la región navarra, así como una importante colección de mosaicos (2), que debidamente arrancados se trajeron al Museo de Navarra, los cuales pavimentaban las habitaciones ocupadas por el dueño de la casa, que tan admirablemente supo situarla frente al magnífico panorama de la Foz de Lumbier.

Estas excavaciones fueron dirigidas por el recordado doctor Taracena, entonces Director de nuestro Servicio de Excavaciones y por don Luis Vázquez de Parga, actual Director, como sucesor de aquel, a quienes tanto debe la investigación arqueológica navarra, en la que han trabajado con verdadero entusiasmo desde el año 1941, por lo que desde estas páginas de nuestra revista, queremos expresar la gratitud que los navarros sentimos hacia quienes han aportado tan valiosos datos y observaciones para la reconstrucción de nuestro pasado remoto.

Hasta hace relativamente pocos años, en los estudios de arqueología clásica, se prestaba poca atención a todo lo que no tuviese carácter monumental o belleza estética, (arquitectura y

(1) B. TARACENA AGUIRRE, Revista «Príncipe de Viana», núm. XXXVII y XXXVIII-XXXIX, Pamplona 1949-1950.

(2) En curso de publicación.

escultura principalmente), por lo que la cerámica y objetos menudos, que en las excavaciones de tipo prehistórico eran estudiados y tenidos, en gran aprecio, en las de época histórica o no se recogía, o pasaba a ser el lastre de los almacenes de todos los museos.

En los estudios modernos se sigue un sistema diverso, de modo que sin dejar de prestar el mismo interés a las obras de arte de la antigüedad, pero reconociendo que el fin primordial de la arqueología es el de reconstruir nuestra historia, comprobando en algunos casos lo que por las fuentes escritas sabemos y en la mayoría de ellos ampliando, completando e incluso descubriendo cosas absolutamente nuevas, pensamos que los objetos que encontramos nos interesan mucho más por su significado y por el valor cronológico que encierran, que por su misma belleza, ya que siendo de absoluta evidencia que quien haga una excavación se encontrará, la mayor parte de las veces, con que el principal o único instrumento de datación es la cerámica, pues no es frecuente (sobre todo en las provincias del Imperio), el hallazgo de grandes obras artísticas que puedan servirnos a este fin, resulta necesario ocuparnos de ella, para intentar establecer unos cuadros cronológicos y tipológicos, sobre los que se podrá trabajar como una base segura.

Tenemos el ejemplo de los investigadores renanos, que gracias a la comparación entre los Anales de Tácito y los campamentos romanos del limes germánico, han podido establecer una cronología, de la que hoy nadie duda, para **sigillata aretina** y **sudgálica**, por lo que resulta que estamos en condiciones de poder dar una fecha bastante precisa de un estrato o un monumento que se encuentre relacionado con estos tipos de cerámica, en tanto que cuando se trata de nuestros productos: **terra sigillata hispánica**, etc., nos encontramos en condiciones de inferioridad y nuestra cronología es menos exacta. Esto nos ha movido a publicar un estudio preliminar de la **terra sigillata hispánica** (3), y en las páginas que siguen nos proponemos hacer la descripción de los vasos comunes, dolia, objetos de bronce, hueso, etc. hallados en esta **villa**, pues es un hecho que en toda excavación, el arqueólogo se halla ante una masa enorme de fragmentos de los que sólo una pequeña parte pueden ser fechados, especialmente

(3) M. A. MEZQUIRIZ, **Sigillata hispánica de Liédena**, Revista «Príncipe de Viana», núm. LII-LIII, pág. 271 a 307, Pamplona 1953.

por lo que se refiere a vasos comunes y grandes vasos, como ánforas, dolia, etc., que naturalmente han tenido peor suerte que la cerámica fina.

ESTUDIO DESCRIPTIVO

CERAMICA

La cerámica que a continuación vamos a describir, es la llamada **común**, sin barniz o con un ligero engobe, que muchas veces se fabricaba in situ o procedía de fábricas que tenían un radio de acción comercial pequeño, ya que productos pesados y de tan poco valor, no podían dar lugar a un comercio en gran escala.

Por lo general la cerámica **común** es el resultado de tres tendencias: a) imitación de las formas de cerámica más fina; b) existencia de una moda o gusto general de cada época, distinto de la influencia de la cerámica fina a que antes aludíamos y propio de la cerámica **común**; c) la tradición local, cuyos prototipos hay que buscarlos muchas veces en la facies prehistórica. Por esto, aunque con las diferencias peculiares de cada región, encontramos en algunos casos correspondencias entre lugares distantes, entre Italia y nosotros, por ejemplo, resultado sin duda de esa moda general, ya que no cabe pensar en que estos productos se transportasen a sitios lejanos.

1.—Vaso de color gris con base completamente plana, pared curva y borde horizontal grueso. Se conserva casi íntegro, pero en varios fragmentos y reconstruido. La pasta está bastante bien trabajada.

Mide 0'274 m. de alto, 0'22 m. de diámetro de boca y 0'148 metros de diámetro de base. Hallado en la campaña de excavación de 1944 (figura 1, lám. I).

2.—Vaso de forma semejante al anterior, pero de dimensiones mucho menores: 0'12 m. de altura, 0'115 m. de diámetro de boca y 0'079 m. de diámetro de base.

Su color es parduzco y se conserva íntegro; la arcilla es compacta y bien trabajada. Hallado en la campaña de excavación de 1944 (figura 2, lám. III).

32 Estudio de los materiales hallados en la «villa» romana de Liédena

3.—Vaso de fondo horizontal y cuello oblicuo y abierto. Su color es gris oscuro y de fabricación muy tosca.

Mide 0'159 m. de altura, 0'104 m. de diámetro de boca y 0'085 metros de diámetro de base. Hallado en la campaña de excavación de 1944 (figura 3, lám. III).

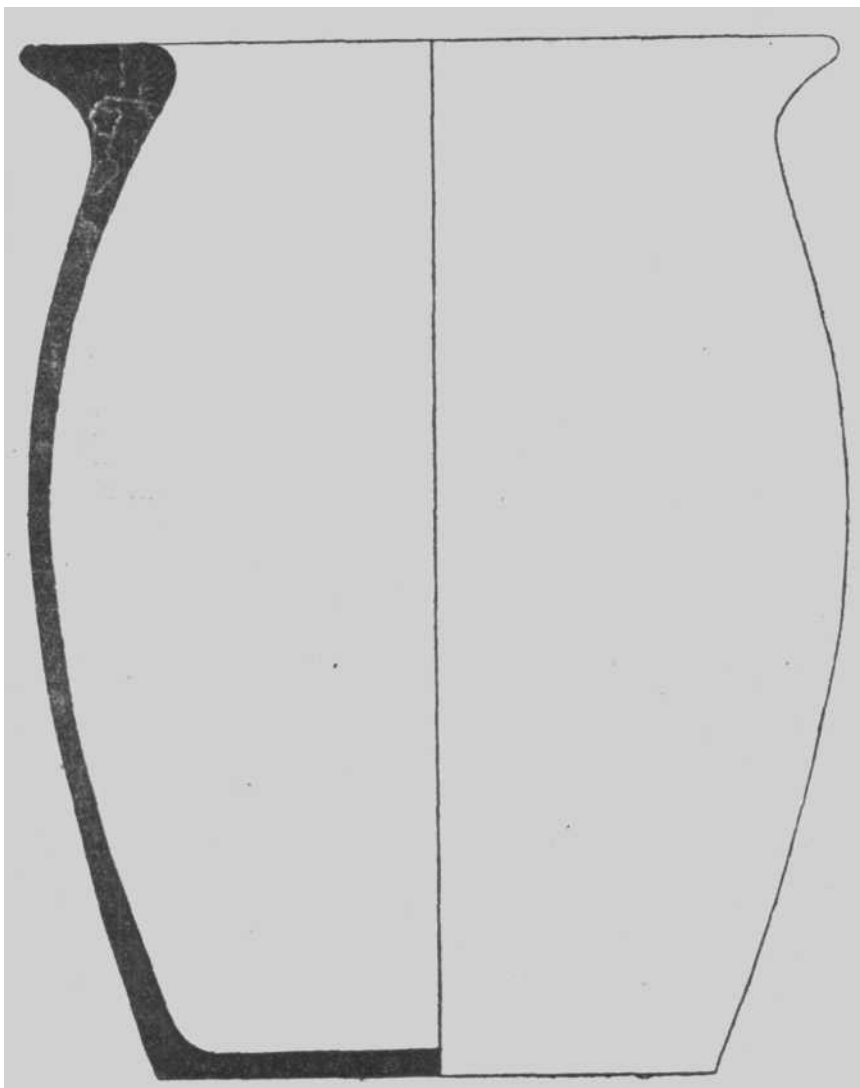


Fig. 1.—Vaso n.º 1, de Liédena, a 1/2

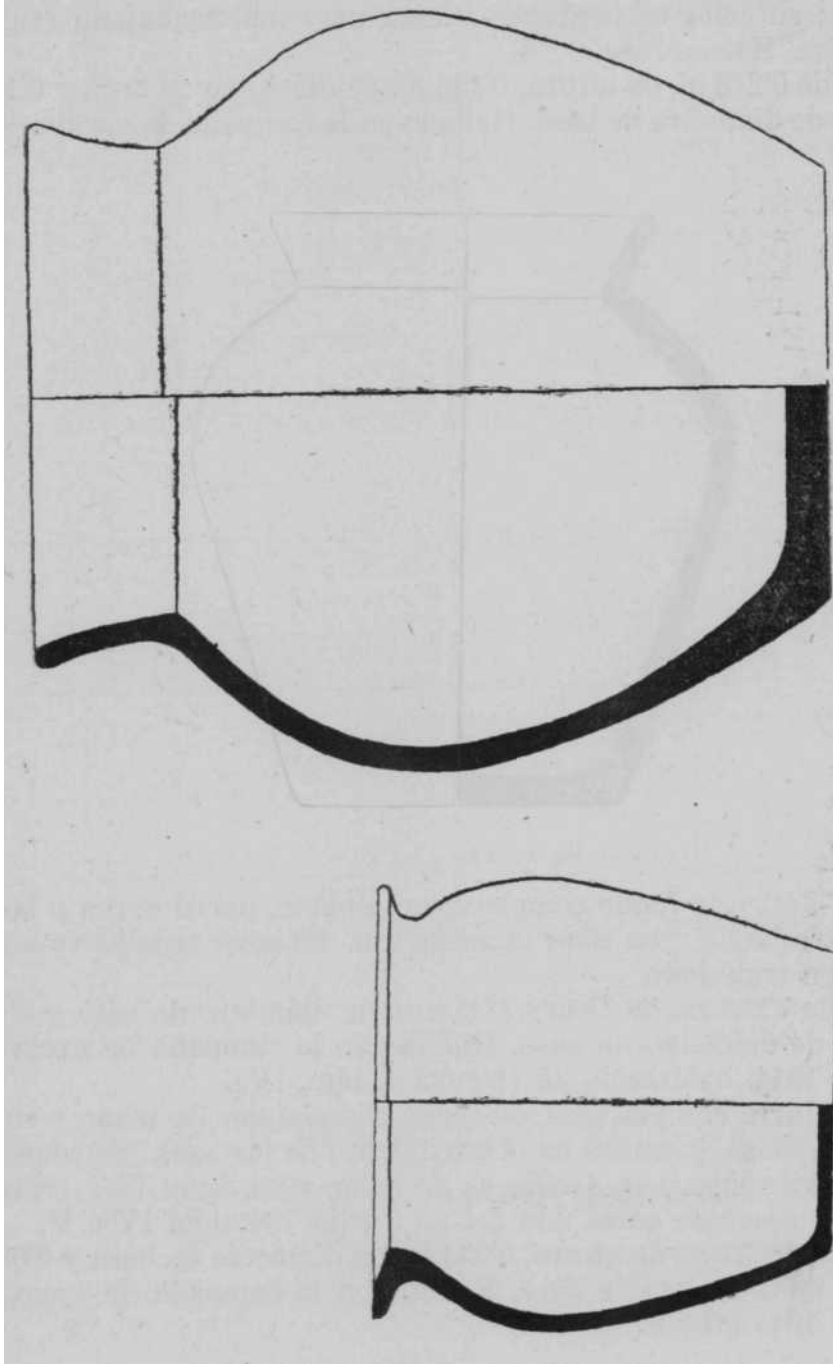


Fig. 2.—Vasos n.º 2 y 4, a 1/2

4.—Vaso de fondo horizontal, como los anteriores, y cuello abierto; su color es negruzco y está muy mal trabajado (figura 2, lám. II).

Mide 0'213 m. de altura, 0'146 m. de diámetro de boca y 0'115 metros de diámetro de base. Hallado en la campaña de excavación de 1944.

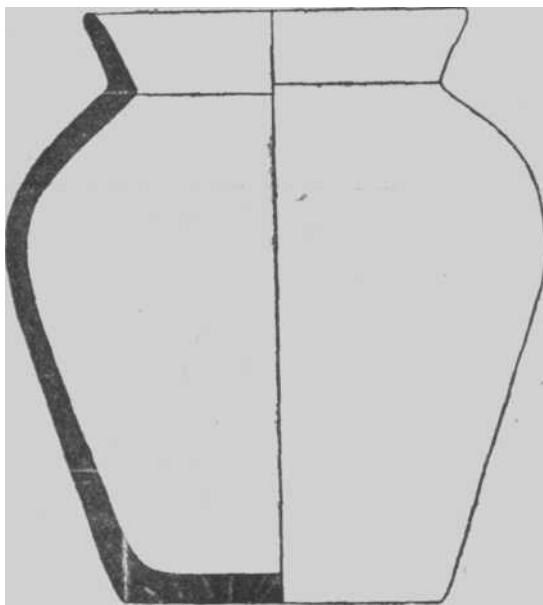


Fig 3.— Vaso n.º 3, a 1/2

5.—Jarra de fondo completamente plano, pared curva y borde con tres molduras; tiene una sola asa. Su color es rojizo y está muy bien trabajado.

Mide 0'258 m. de altura, 0'124 m. de diámetro de boca y 0'13 metros de diámetro de base. Hallado en la campaña de excavación de 1944, habitación 25 (figura 4, lám. IV).

6.—Jarra con dos asas, de fondo completamente plano y cuello alto, que se ensancha en el nacimiento de las asas. Se conserva íntegramente y la arcilla es de color rosa, muy bien trabajada. Se reconoce como una forma tardía, del siglo IV o V.

Mide 0'233 m. de altura, 0'043 m. de diámetro de boca y 0'086 metros de diámetro de base. Hallado en la campaña de excavación de 1944 (figura 5, lám. V).

7.—Vaso de forma globular, con fondo exterior cóncavo y borde sencillo. Su color es rojizo y la arcilla está muy bien trabajada.

Mide 0'155 m. de altura, 0'082 m. de diámetro de boca y 0'06 metros de diámetro de base (figura 6, lám. V).

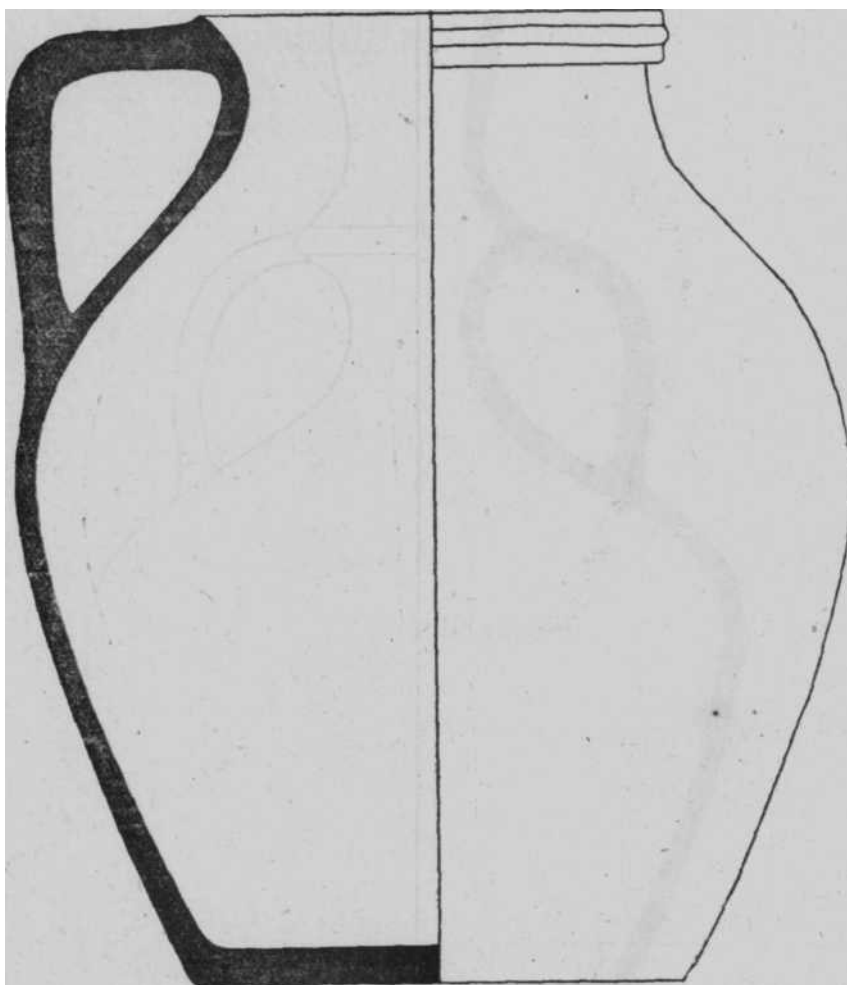


Fig. 4.—Jarra n.º 5, a 1/2

8.—Cuenco o mortero de arcilla color claro, rosa amarillento, de pared muy gruesa, sin pulimentar al exterior; la base y parte de la pared presentan estrías y granulosidades. Mide 0'081

36 Estudio de los materiales hallados en la «villa» romana de Liédena

m. de altura, 0'281 m. de diámetro de boca y 0'0132 m. de diámetro de base. Hallado en la campaña de excavación de agosto de 1946 (figura 6, lám. VI).

Conocemos tipos muy parecidos existentes en el Museo Numantino de Soria (4).

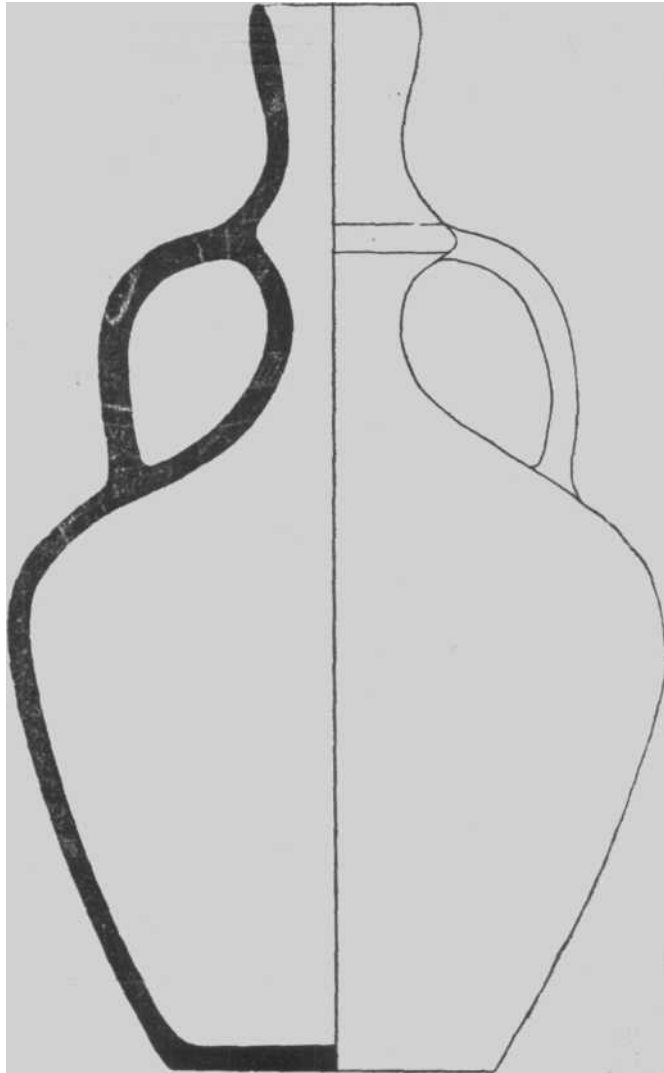


Fig. 5 — Vaso n.º 6. a 1/2

(4) Museo Numantino de Soria, nums. 9828 y 9830.

9.—Pequeño plato de arcilla de color rojizo, bien trabajada, de fondo cóncavo al exterior, el cual lleva al interior un pequeño tabique que forma una cubeta central.

Mide 0'028 m. de altura, 0'077 m. de diámetro de boca y 0'05 metros de diámetro de la cubeta interior, y 0'053 m. de diámetro de base. Hallado en la campaña de excavación de 1945 (figura 7, lámina VI).

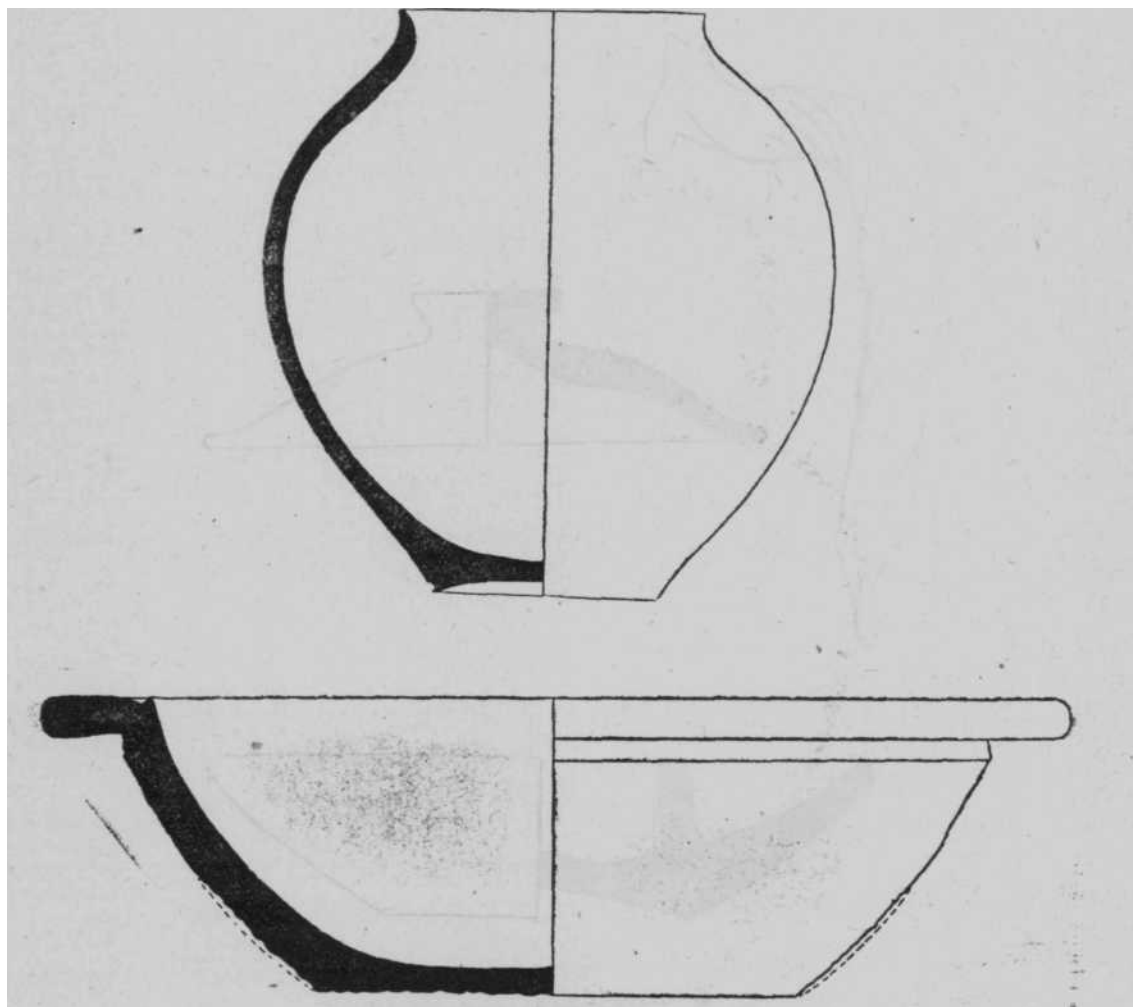


Fig. 6. - Vasos n.º 7 y 8, a 1/2

10.—Fragmento de tapadera de arcilla color gris, muy compacta y bien trabajada, cuya forma puede reconstruirse perfectamente; es un tipo muy común dentro de la cerámica vulgar durante el Imperio romano; conocemos ejemplares idénticos en el Mediterráneo, en la ciudad de Albintimilium (5), también en época tardo-romana.

Mide 0'04 m. de altura y 0'149 m. de diámetro (figura 7, lámina VII).

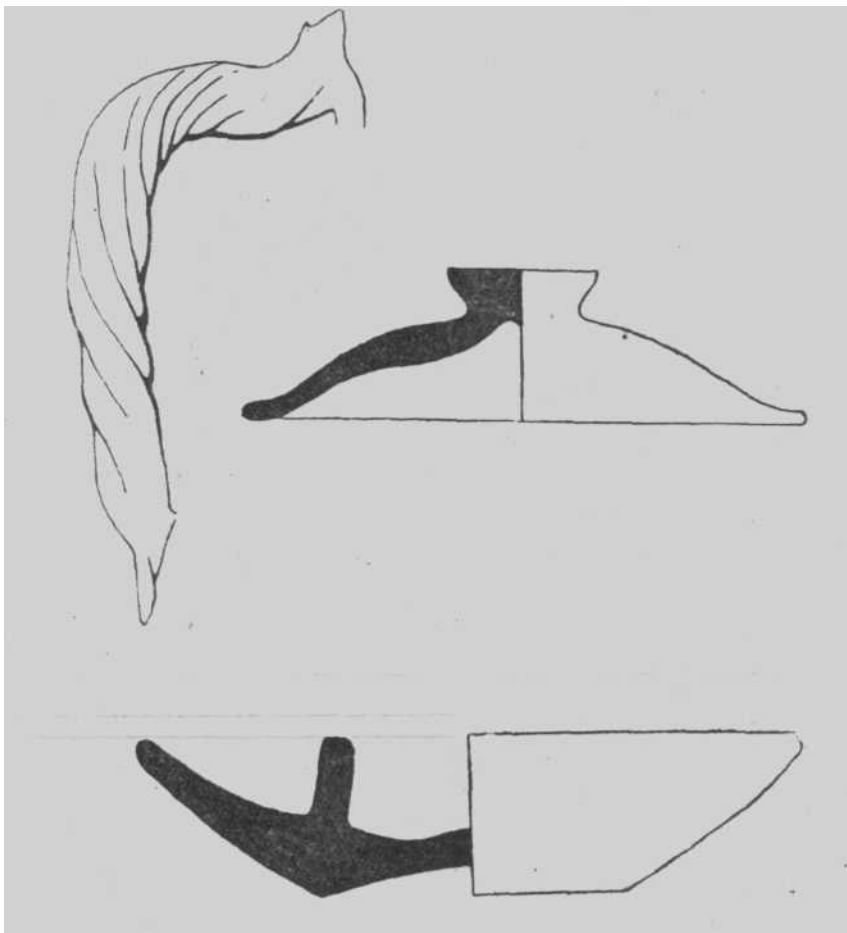


Fig. 7.-Asa, tapadera y vaso n.º 9, a 1/2

(5) N. LAMBOGLIA, *Gli scavi di Albintimilium e la cronologia de la ceramica romana*, pág. 97, fig. 47; pág. 151, fig. 86, Bordighera 1950.

11.—Asas de forma de cordel, como las representadas en la figura 7 y lám. VII, en arcilla color rosa claro, con restos de engobe rojizo, casi desaparecido.

Tienen un diámetro aproximado de 0'021 m.

12.—Fragmento de borde curvo y parte de pared de un vaso muy tosco, de color negruzco. Sobre el borde hay inscrito un grafito: ZIRIPN, del que damos en lám. VI fotografía detallada (figura 8).

Mide 0'13 m. de diámetro aproximado del borde.

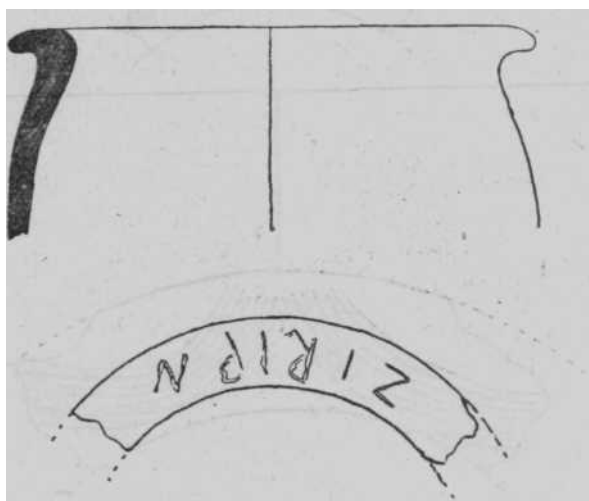


Fig. 8.—Fragmento de vaso con inscripción en el borde, a 12

13.—Numerosos fragmentos de bordes que llevan decoración incisa de líneas curvas. Son casi todos ellos en arcilla negruzca muy toscamente trabajada. Reproducimos algunos ejemplos en la figura 9, lám. VII, cuyo diámetro aproximado es de 0'151 m., 0'252 m. y 0'247 m., respectivamente.

14.—Cincuenta fragmentos de vasos, de color gris negruzco, cuyos perfiles más interesantes reproducimos en la figura 13.

15.—Cuatro tinajas (**dolia**), muy semejantes de tamaño y forma: tienen el fondo completamente plano, boca pequeña, con una moldura a poca distancia del borde y están provistas de tres asas. La arcilla es de color rojizo. Miden de altura 1'18 m., 1'07 metros, 1'11 m. y 1'03 m. respectivamente. Dos de ellas se hallaron en el peristilo, caídas en posición invertida, lo que debió su-

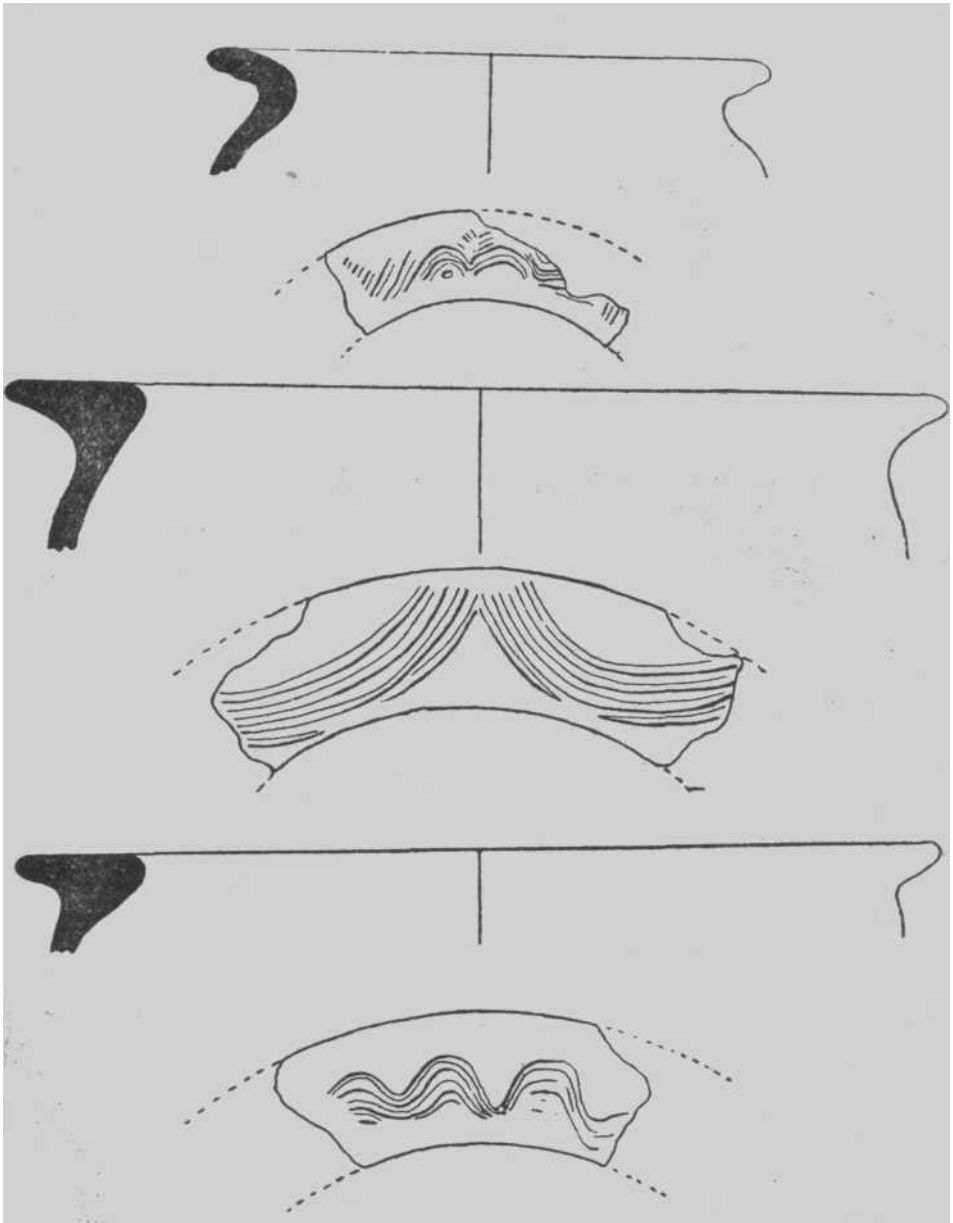


Fig. 9.—Tipos de borde con decoración incisa, a 1/2

ceder en los últimos momentos de la existencia de la **villa**, quizá en el momento de saqueo o abandono de ésta (figuras 10 y 11).

16.—Pie de ánfora, color rosa-amarillento, que no nos permite saber a qué tipo de ánforas pertenece y por lo tanto tampoco su cronología.

17.—Objeto semejante a un pie o fondo de ánfora, pero que presenta la peculiaridad de estar perforado verticalmente; existe solamente un pequeño trozo de pared en posición completamente horizontal.

18.—Tres fusayolas de arcilla rojiza muy compacta y bien cocida; el agujero central forma una serie de molduras que pueden apreciarse en el perfil que damos en la figura 12, lám. VIII. Miden 0'031 m. de diámetro máximo.

19.—Fragmento de lucerna del tipo clasificado por Dressel con el n.º 30, llamadas también de disco (6), son típicas de los siglos II y III. La arcilla es de color rosa muy claro (figura 12).

20.—Pequeño fragmento de **tégula** plana, del tipo común romano, en arcilla rosa clara.

OBJETOS DE METAL

1.—Jarra de bronce de la cual se conserva solamente la parte superior, y por lo tanto, desconocemos la forma del fondo, por lo que en la reconstrucción se ha seguido la forma curva de la pared, dejándolo completamente plano. La forma de la boca para verter los líquidos tiene gracia y cierta originalidad. Se advierten los restos del comienzo de la única asa, de la cual no se ha conservado absolutamente nada.

Mide 0'199 m. de altura aproximada, según nuestra reconstrucción, y 0'172 m. de diámetro máximo. Hallada en la campaña de excavación de 1945 (figura 14, lám. XIV).

2.—Embudo de hierro muy deteriorado y completamente recubierto de óxidos. Tiene un diámetro mayor de 0'15 m. y un diámetro menor de 0'024 m. (figura 17, lám. XIV).

(6) N. LAMBOGLIA, Apuntes sobre cronología cerámica en Psana III, pág. 87. Zaragoza. 1952.

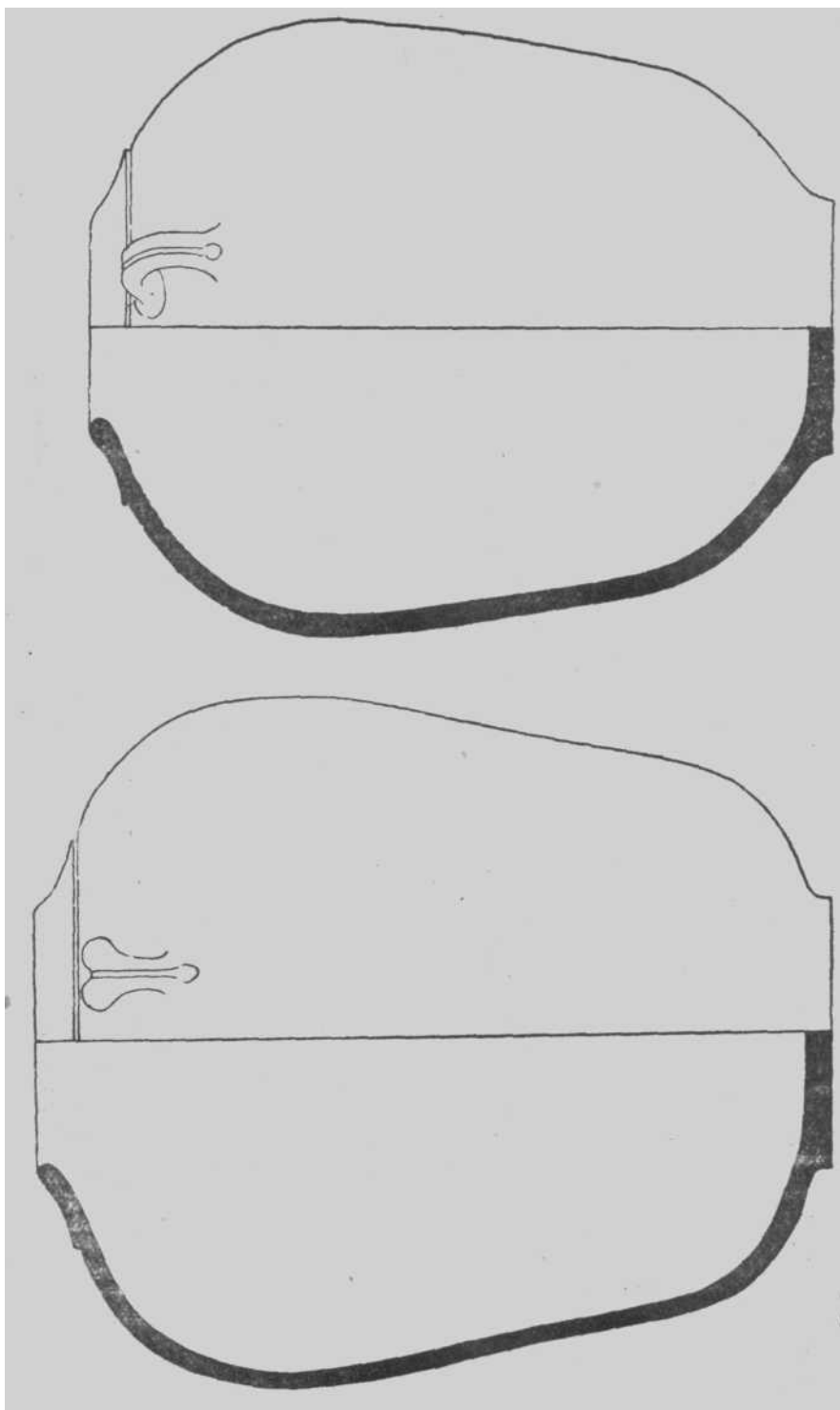


Fig. 10.-Tinajas [dolia], a 1/10

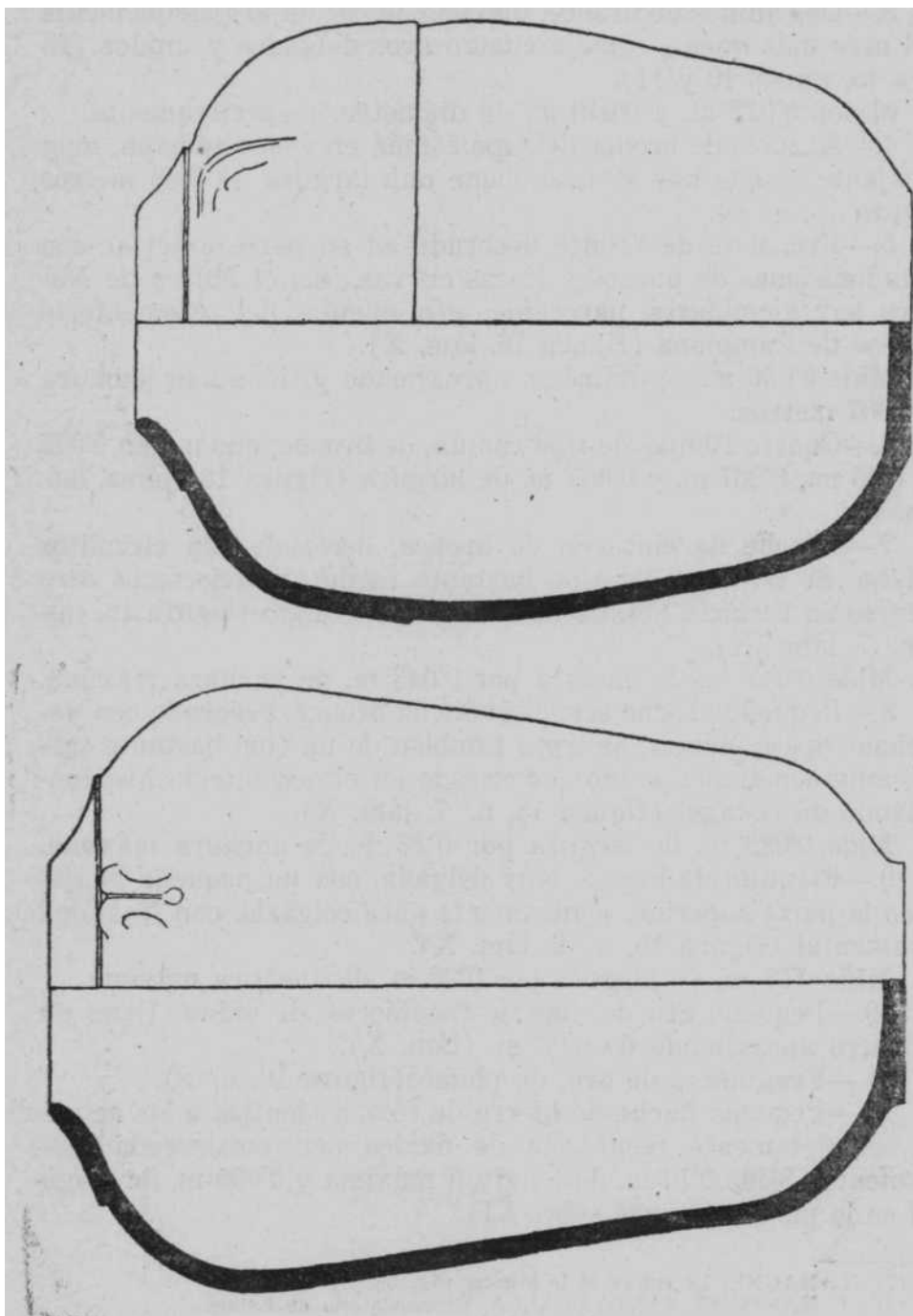


Fig. 11.—Tinajas (dolías), a 1/10

3.—Dos anillos de bronce, uno de ellos es un aro simplemente y el otro más ancho, semeja cuatro aros delgados y unidos (figura 15, núms. 10 y 11).

Miden 0'017 m. y 0'019 m. de diámetro, respectivamente.

4.—Anzuelo de bronce del tipo común en época romana, muy semejante al que hoy se usa. Tiene una largura de 0'03 metros (figura 15, n.º 6).

5.—Brazalete de bronce decorado en su parte exterior con finas incisiones de puntos y líneas curvas. En el Museo de Navarra hay ejemplares parecidos, procedentes del «Cementerio franco» de Pamplona (figura 16, lám. X).

Mide 0'056 m. de diámetro aproximado y tiene una anchura de 0'007 metros.

6.—Cuatro fíbulas de tipo común, de bronce, que miden 0'075 m., 0'05 m., 0'067 m. y 0'051 m. de largura (figura 16, núms. 3-6, lám. X).

7.—Broche de cinturón de bronce, decorado con circulitos incisos. Se trata de un tipo bastante tardío, y conocemos otro idéntico en Francia (7), datado como merovingio (figura 16, número 7, lám. IX).

Mide 0'047 m. de largura por 0'043 m. de anchura máxima.

8.—Pequeño broche semicircular de bronce, decorado con pequeñas elipses incisas; se trata también de un tipo bastante tardío, muy semejante a uno encontrado en el cementerio hispanovisigodo de Estagel (figura 15, n.º 7, lám. X).

Mide 0'029 m. de largura por 0'22 m. de anchura máxima.

9.—Plaquita de bronce muy delgada, con un pequeño agujero en la parte superior, seguramente para colgarla, con finalidad ornamental (figura 15, n.º 2, lám. X).

Mide 0'05 m. de largura por 0'28 m. de anchura máxima.

10.—Pequeño aro de hierro recubierto de óxido; tiene un diámetro aproximado de 0'02 m. (lám. X).

11.—Fragmento de aro, de plomo (figura 16, n.º 8).

12.—Pequeña hacha de hierro de forma idéntica a las actuales, completamente recubierta de óxidos, pero conservada íntegramente. Mide 0'14 m. de longitud máxima y 0'055 m. de longitud en la parte cortante (lám. XI).

(7) L. MAGNE, *Le cuivre et le bronze*, pág. 36, fig. 26.

(8) J. MARTINEZ SANTA-OLALLA, *El cementerio de Estagel*.

Hachas de este mismo tipo hay abundantes en el Museo Numantino de Soria (9).

13.—Una herradura de hierro y fragmento de otra; un clavo de sección cuadrada; cuchillo de hierro de 0'17 m. de longitud (lámina XIII).

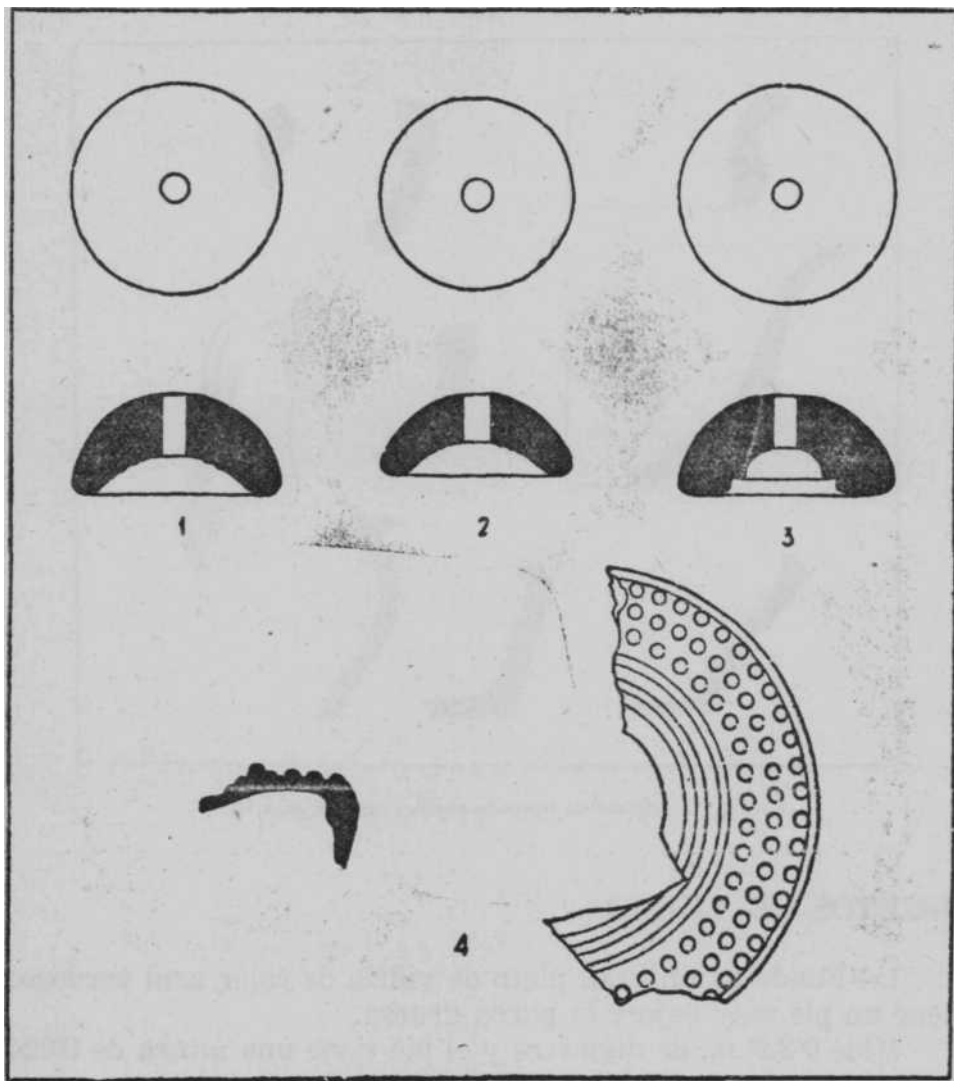


Fig. 12.—Tres fusaiolas de arcilla y fragmento de lucerna, a tamaño natural

(9) Museo Numantino de Soria, núms. 12160 y 10612.

14.—Instrumentos de hierro seguramente destinados a la labranza: pequeñas hoces, ganchos, especie de tridente articulado, que aparece generalmente en yacimientos de época tardía; en el Museo Numantino de Soria (10) hay numerosos ejemplares de este tipo (lám. XII y XIII).

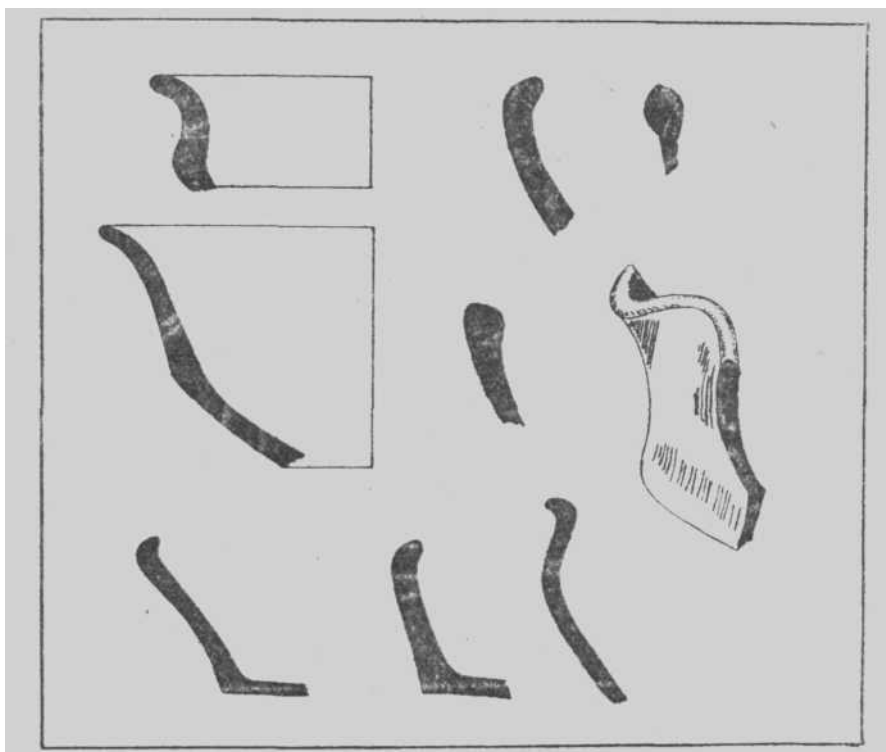


Fig. 13.—Diversos tipos de perfiles cerámicos, a 1/2

OBJETOS DE VIDRIO

1.—Fondo de un gran plato de vidrio de color azul verdoso; tiene un pie muy bajo y la pared gruesa.

Mide 0'229 m. de diámetro y el pie tiene una altura de 0'024 metros.

(10) Museo Numantino de Soria, n.º 1056.

2.—Frasco de vidrio de color amarillento verdoso. Tiene forma troncocónica, con el fondo más ancho que el cuello y el borde vuelto hacia afuera. Se trata de un tipo de uso bastante extendido en el Bajo Imperio (11), (figura 17, lám. IX).

3.—Fondo de vaso de pasta vítrea de color rojo intenso. Se halla recubierto de una pátina blanca que reaparece cuantas veces se trata de limpiarlo. Tiene un diámetro de 0'071 m. (fig. 17).

4.—Varias asas de vidrio color azul verdoso (lám. VIII).

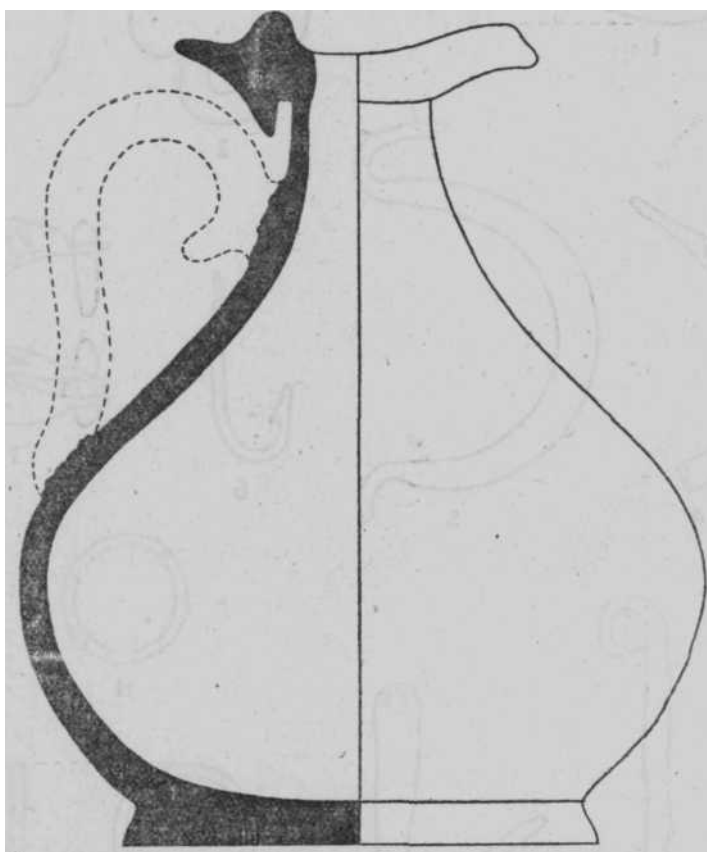


Fig. 14. - Jarra de bronce, a 1/2

(11) MORIN-JEAN, *La verrerie en Gaule sous l'Empire romain*, pág. 144, fig. 195, forma 112, París 1913.

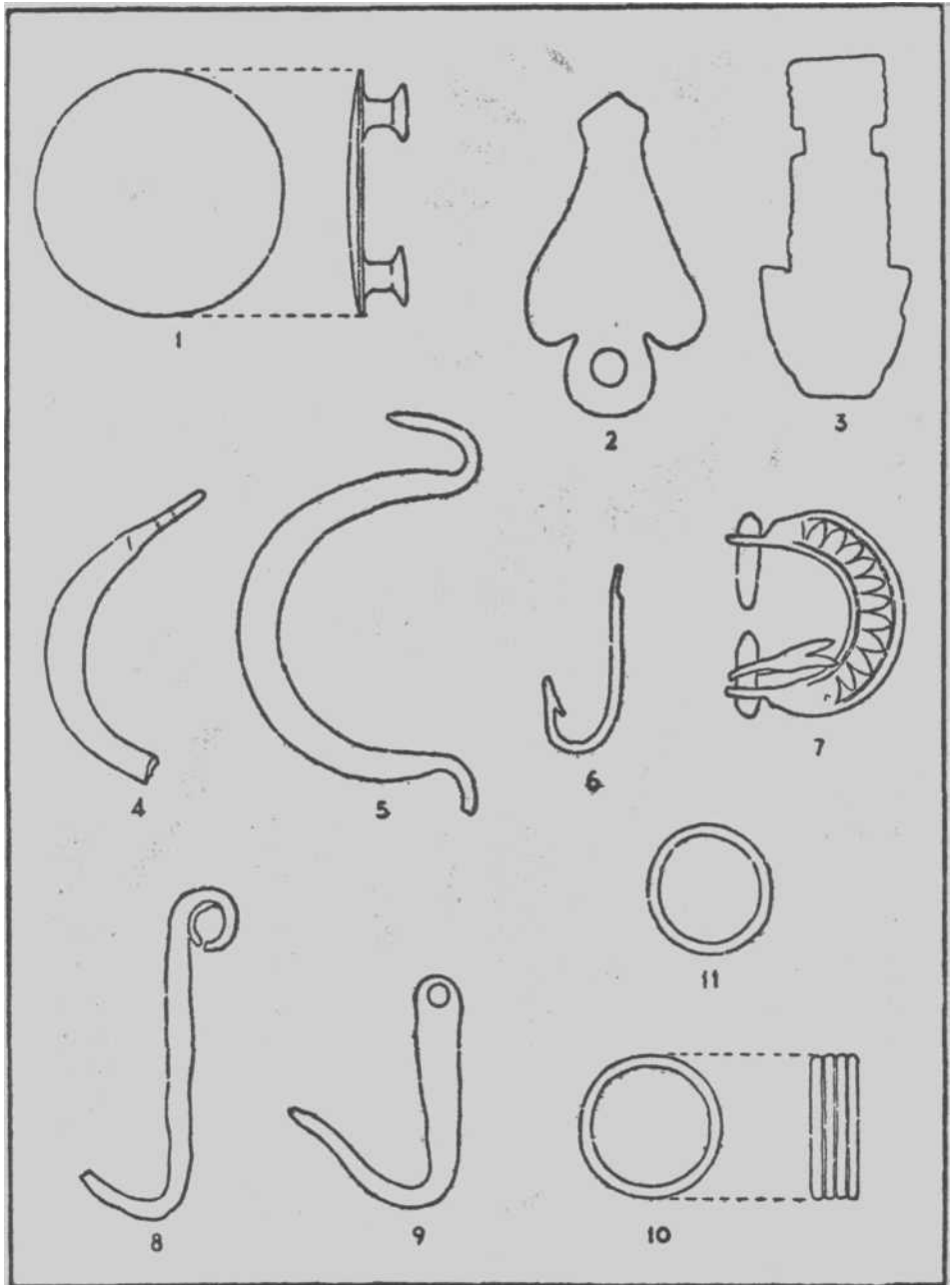


Fig. 15. —Diversos objetos de metal, a tamaño natural

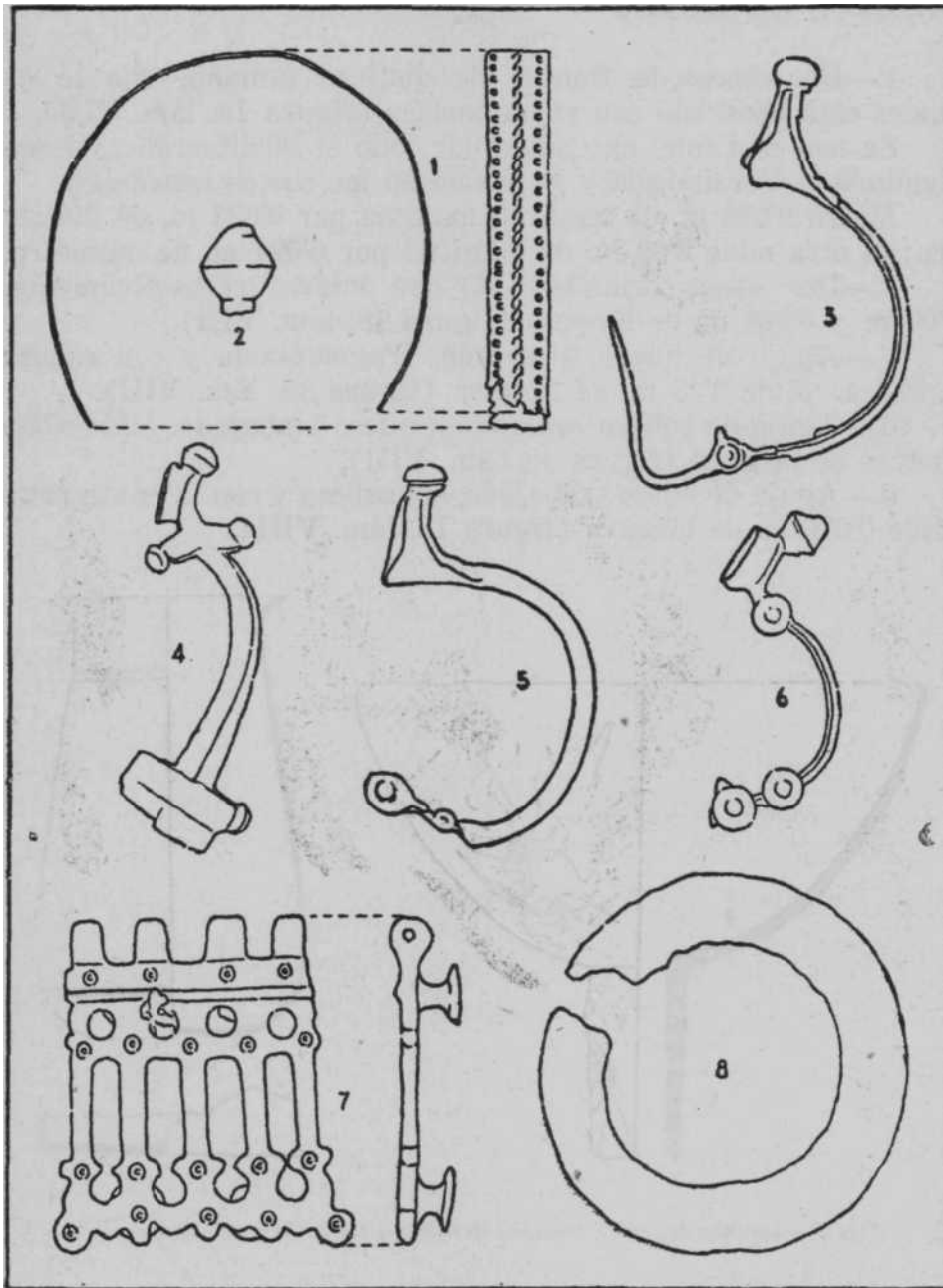


Fig 16.—Brazaletes, fíbulas, broche de cinturón, a tamaño natural

OBJETOS DE HUESO

1.—Dos «bocas de flauta» de distinto tamaño, una de las cuales está decorada con rayas incisas (figura 18, lám. VIII).

Su uso está muy extendido por todo el Mediterráneo, desde Tyndaris a Ventimiglia y lo mismo en las costas españolas.

Miden 0'073 m. de longitud máxima por 0'023 m. de diámetro; la otra mide 0'03 m. de longitud por 0'024 m. de diámetro.

2.—Dos «acus crinalis» (12) que miden, respectivamente, 0'07 m. y 0'065 m. de largura (figura 18, lám. VIII).

3.—Aguja de hueso trabajado, fragmentaria y con cabeza esférica. Mide 0'43 m. de largura (figura 18, lám. VIII).

4.—Aguja de cabeza ovalada en hueso trabajado. Mide 0'085 metros de largura (figura 18, lám. VIII).

5.—Aguja de hueso trabajado, sin cabeza y con la punta rota. Mide 0'076 m. de largura (figura 18, lám. VIII).

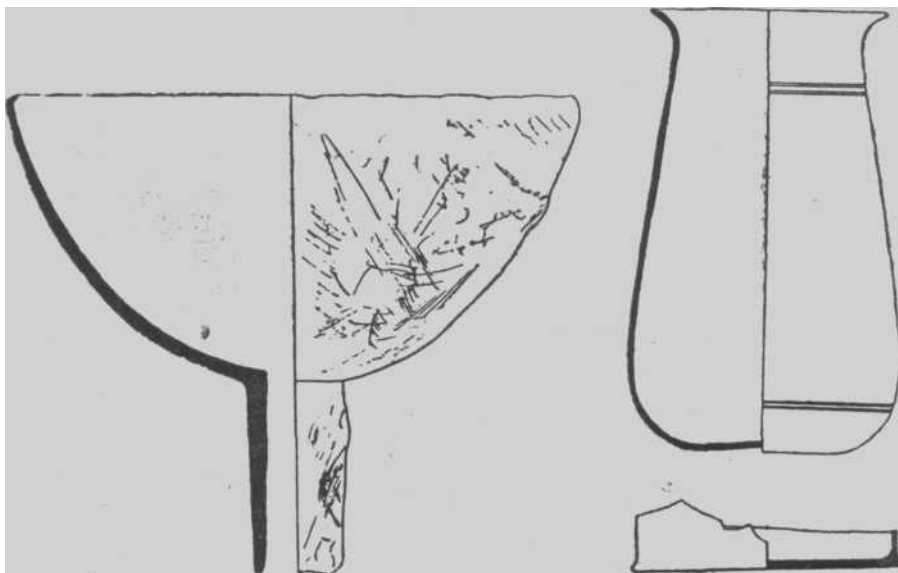


Fig. 17.—Embudo de hierro, frasco de vidrio y fondo de pasta vítrea a 1/2

(12) SAGLIO, Dict. des Ant., fig. 103.

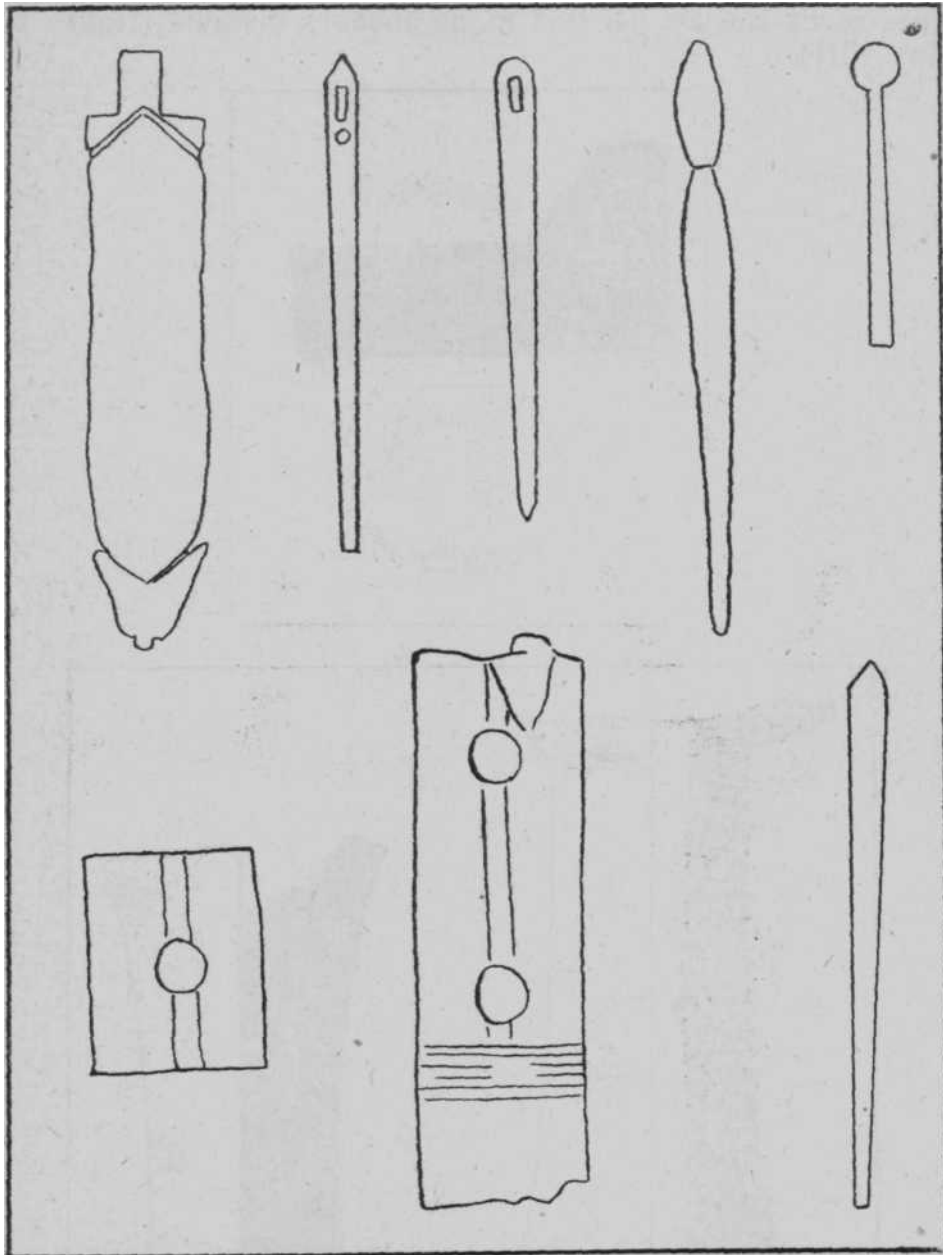


Fig. 28.—Objetos de hueso, a tamaño natural

52 Estudio de los materiales hallados en la «villa» romana de Liédena

6.—Objeto de hueso trabajado, de uso desconocido. Mide 0'084 m. de largura por 0'11 m. de anchura máxima (figura 18, lám. VIII).

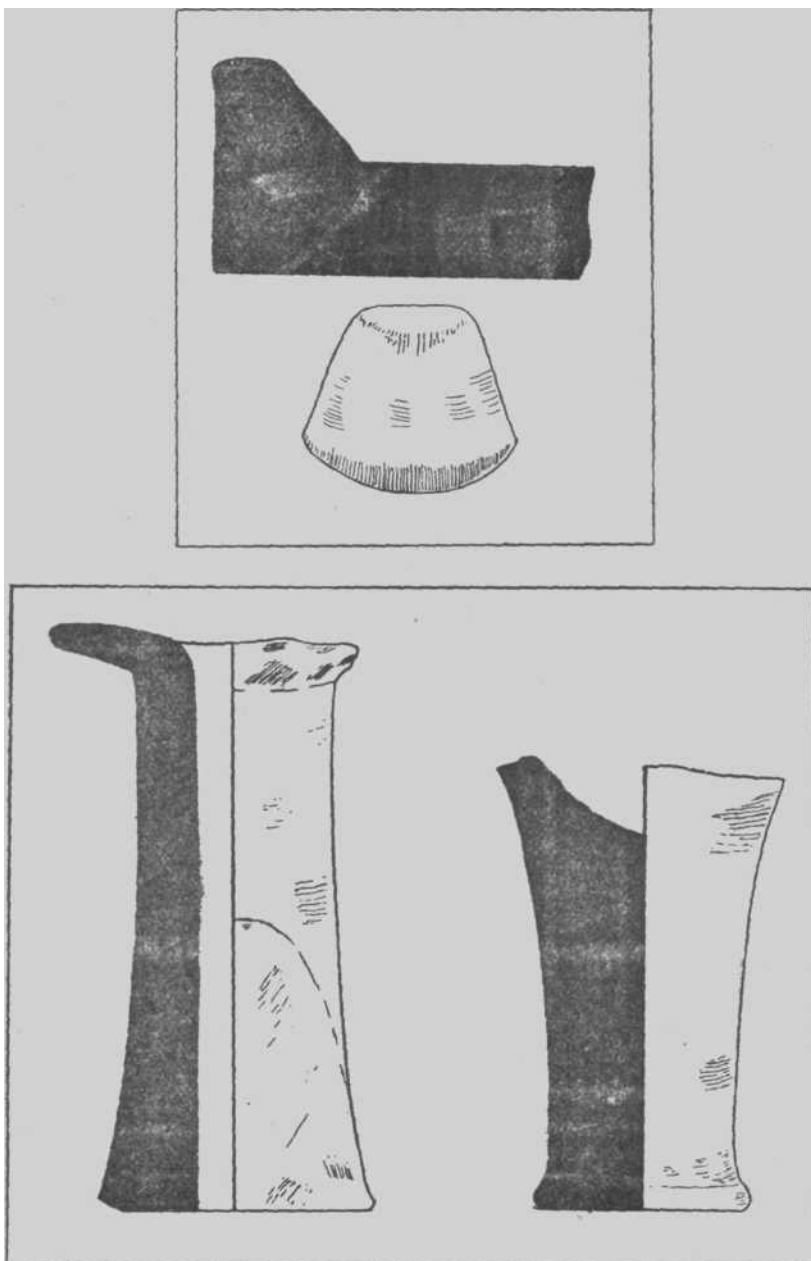


Fig. 19.—Fondo de ánfora, tégula, maza, etc., a 1/2



Vaso n ° 1



Vaso nº3

Foto Arch J. E. Uranga

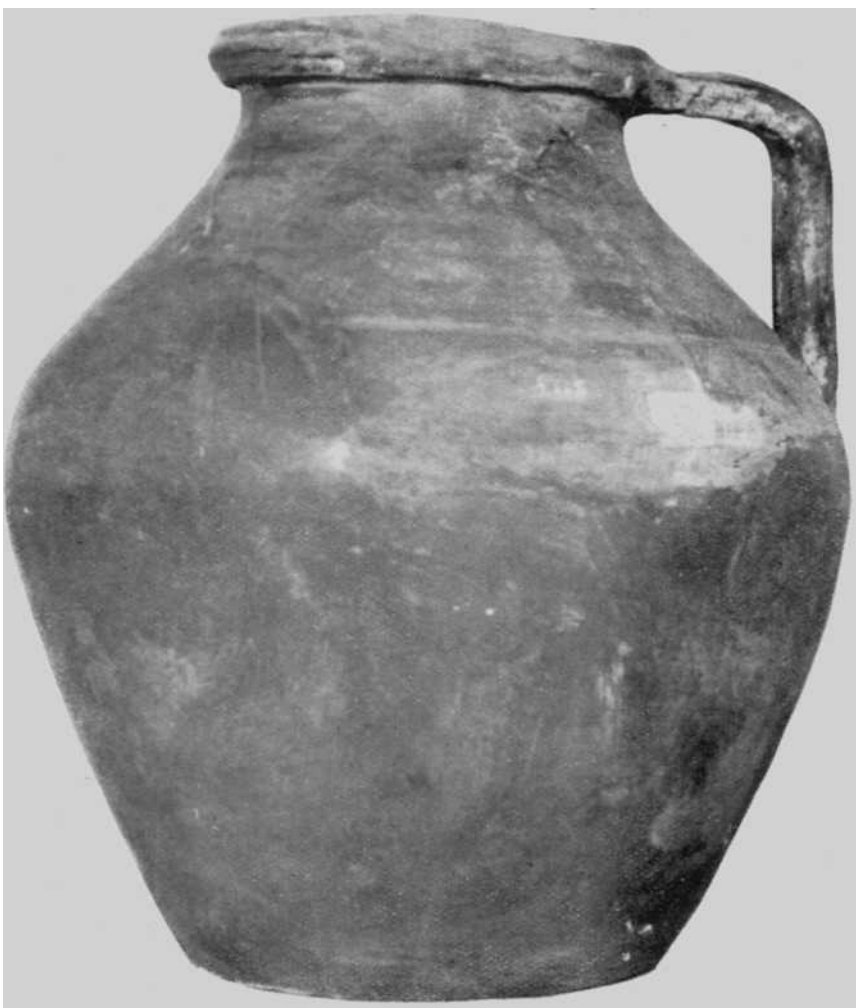
Materiales de la «villa» romana de Liédena.

Lamina III



Vasos n.º 4 y 2

Fts. Arch. J. E. Uranga

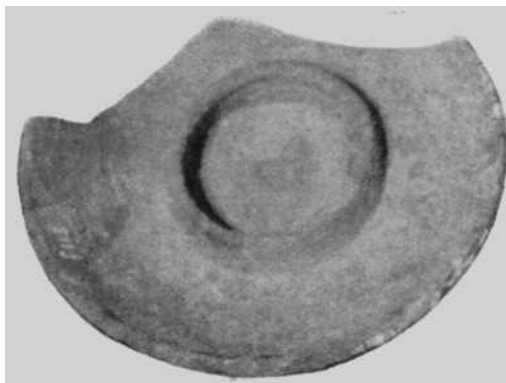


Jarra n.º 5.

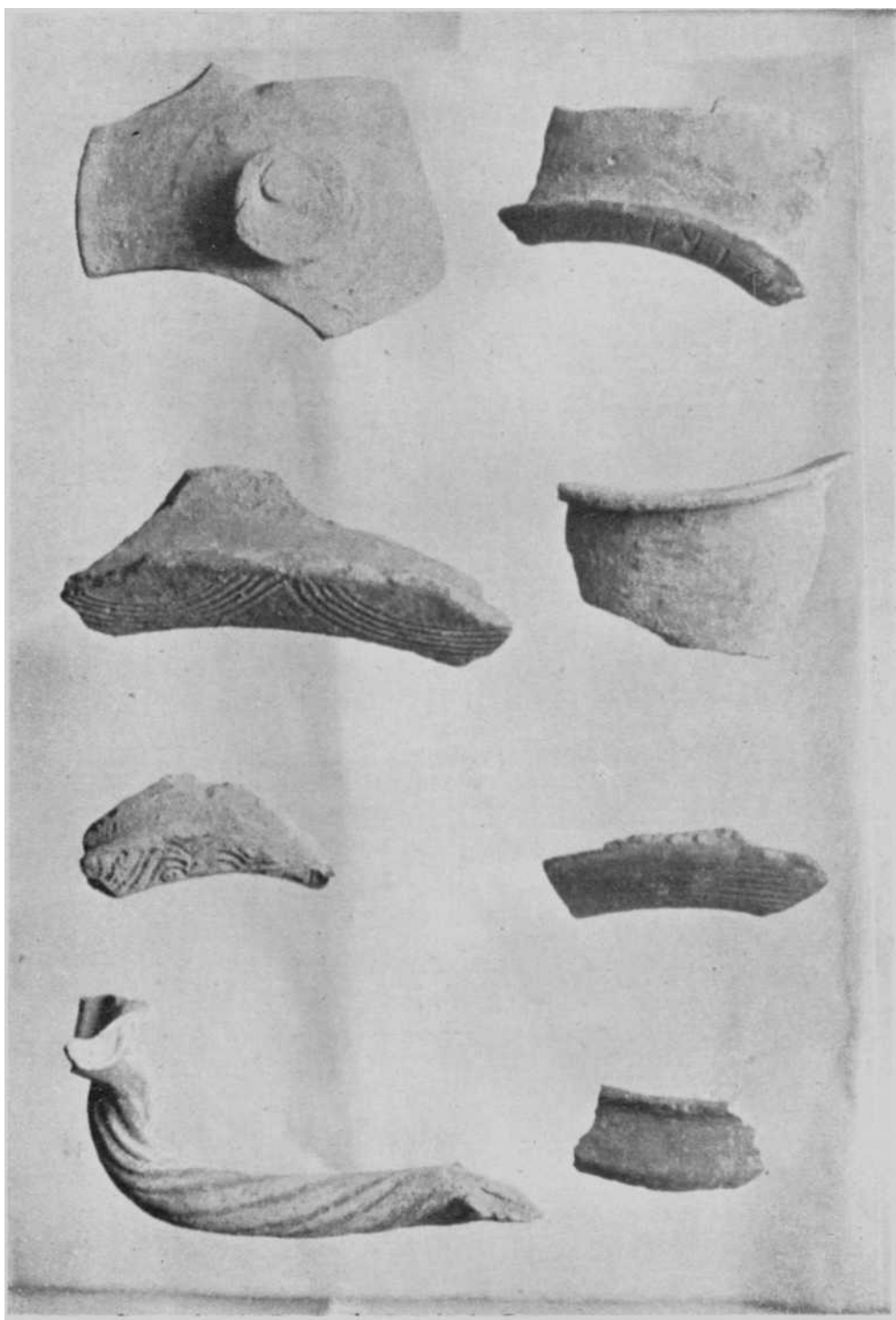
Foto Arch. J. E. Uranga



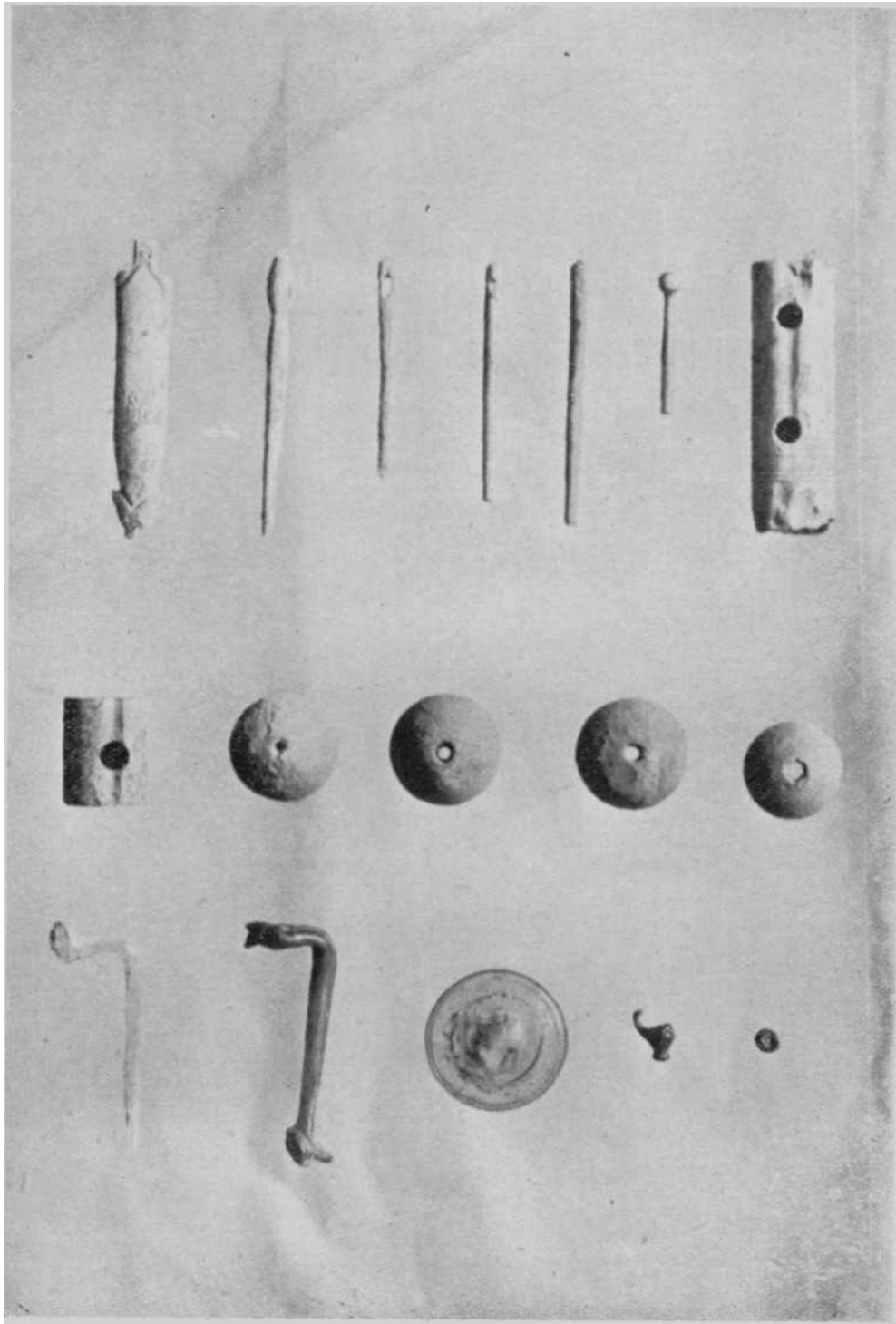
Jarra n.º 6 y vaso n.º 7



Vasos n.º 9, 8 y fragmento de borde con inscripción.



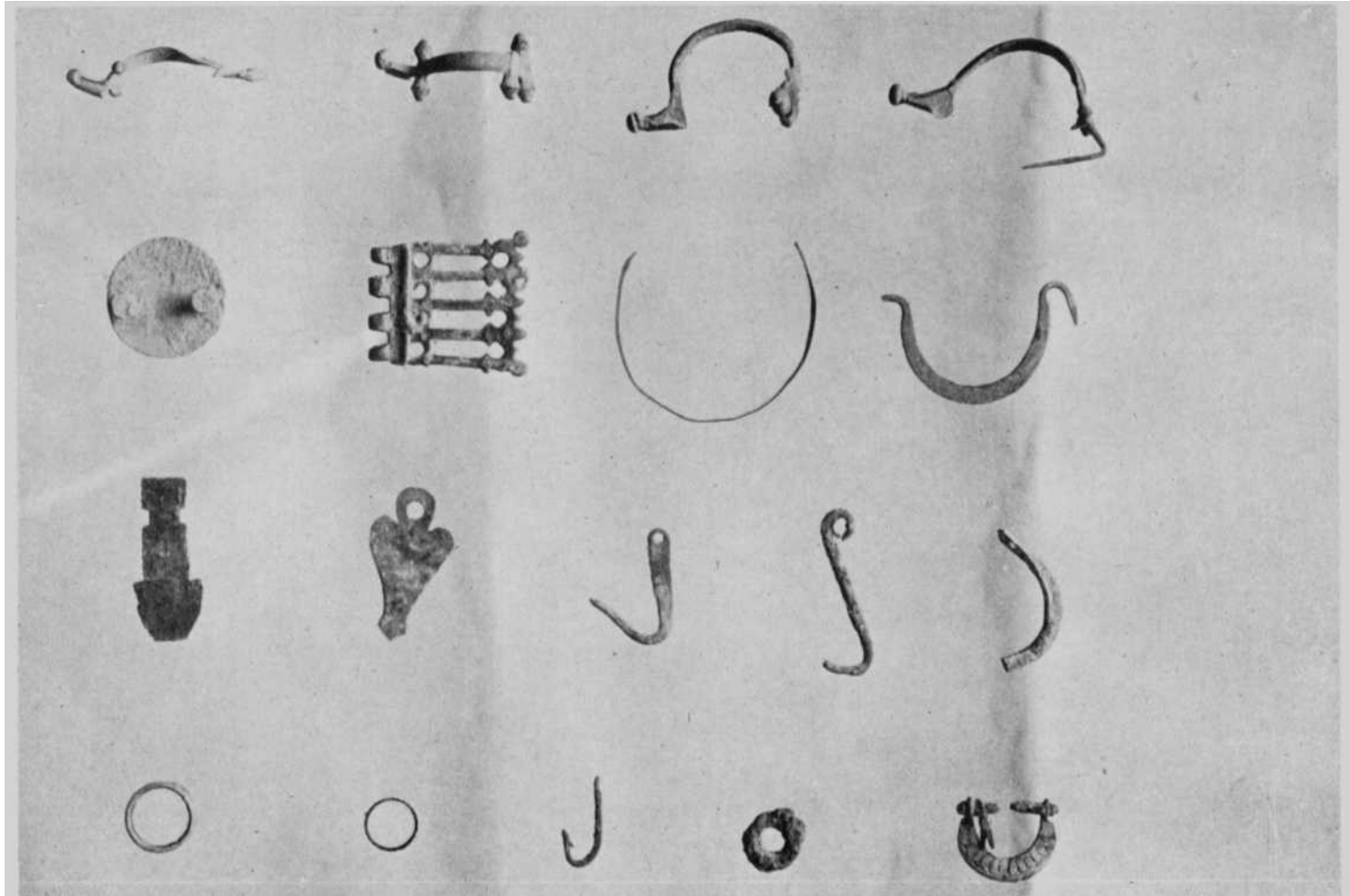
Fragmento de tapadera, bordes y asa de cerámica



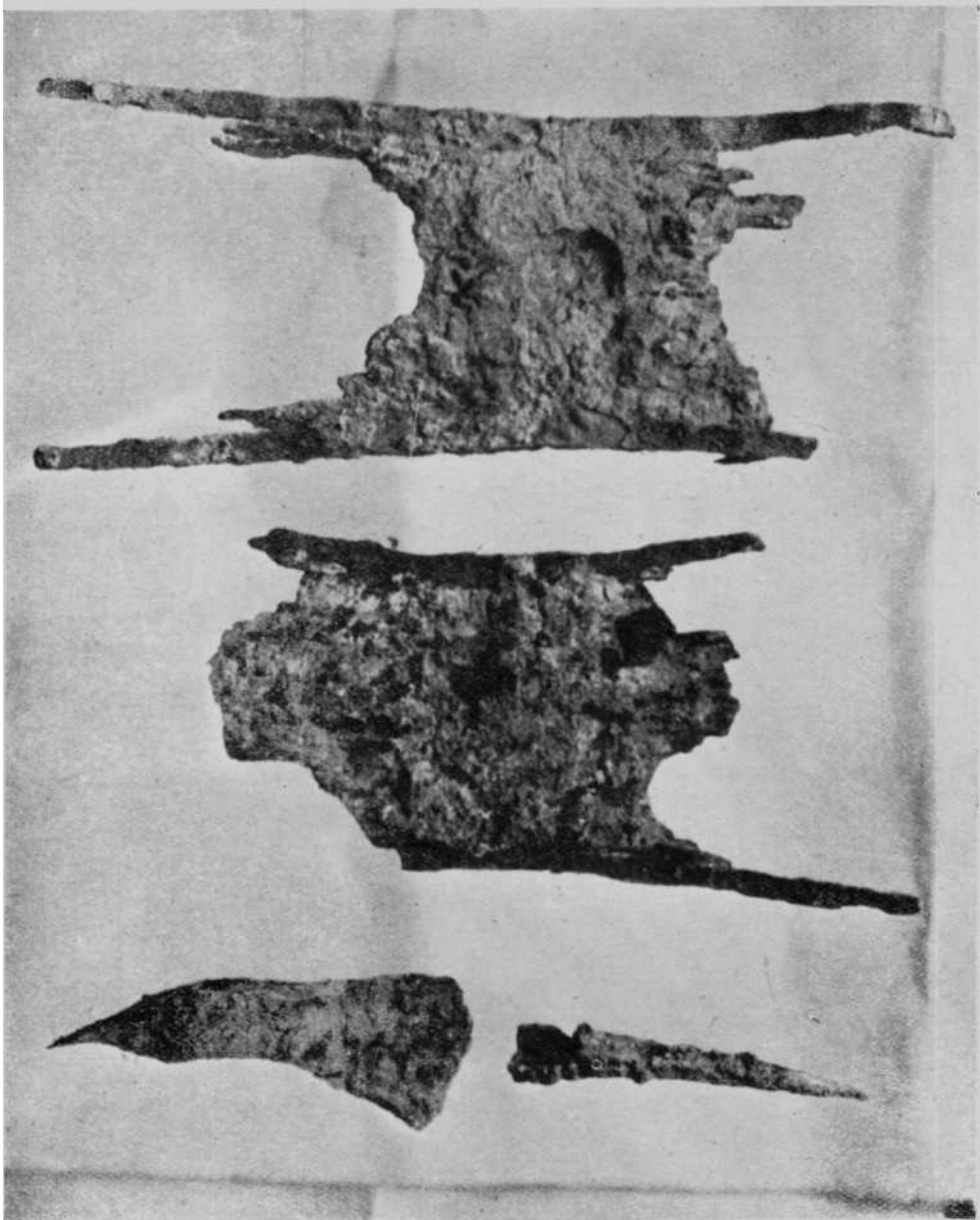
Objetos de vidrio, hueso y fusayolas de arcilla.



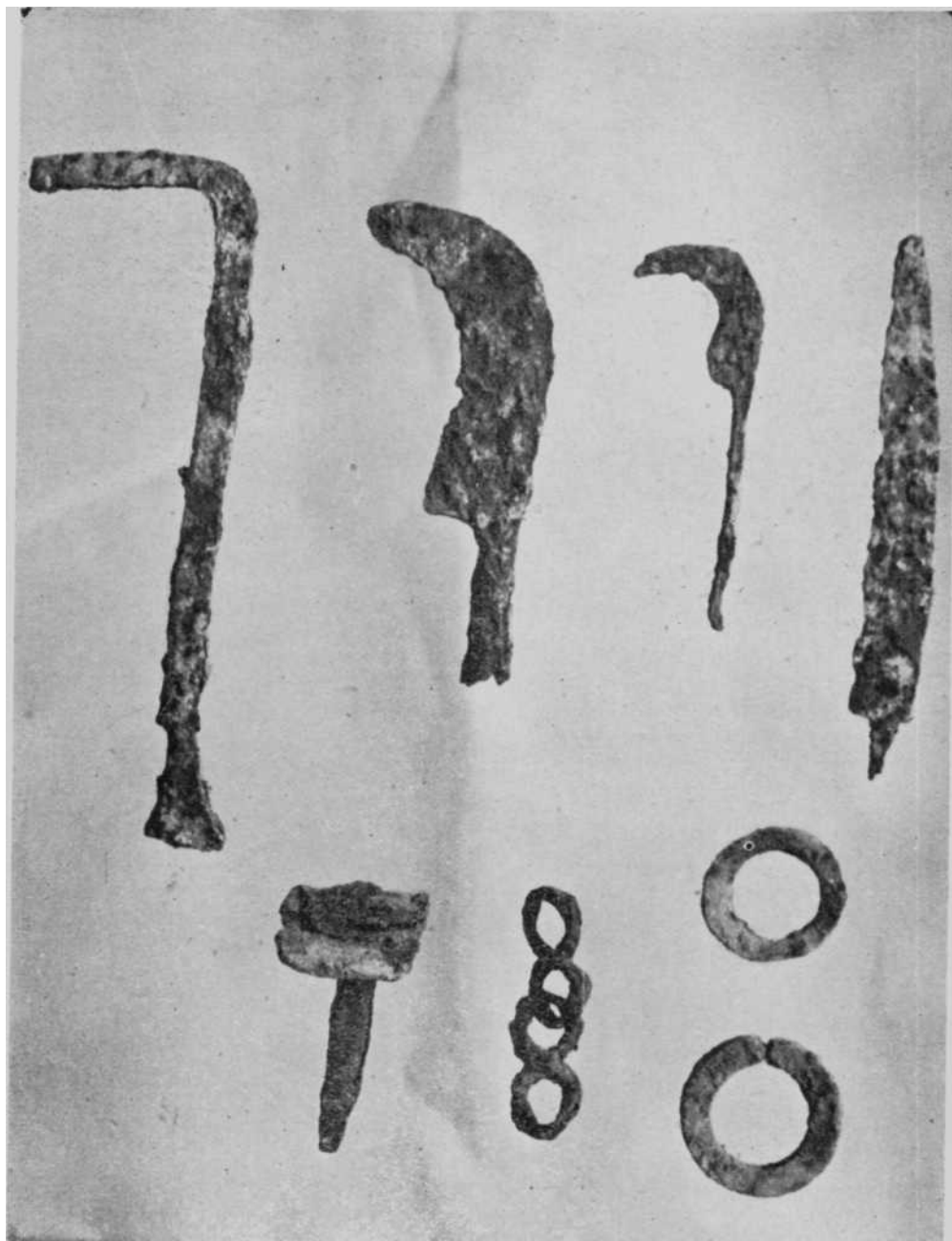
Vasito de vidrio y broche de cinturón (a tamaño algo mayor del natural: anverso y reverso)



Diversos objetos de metal.

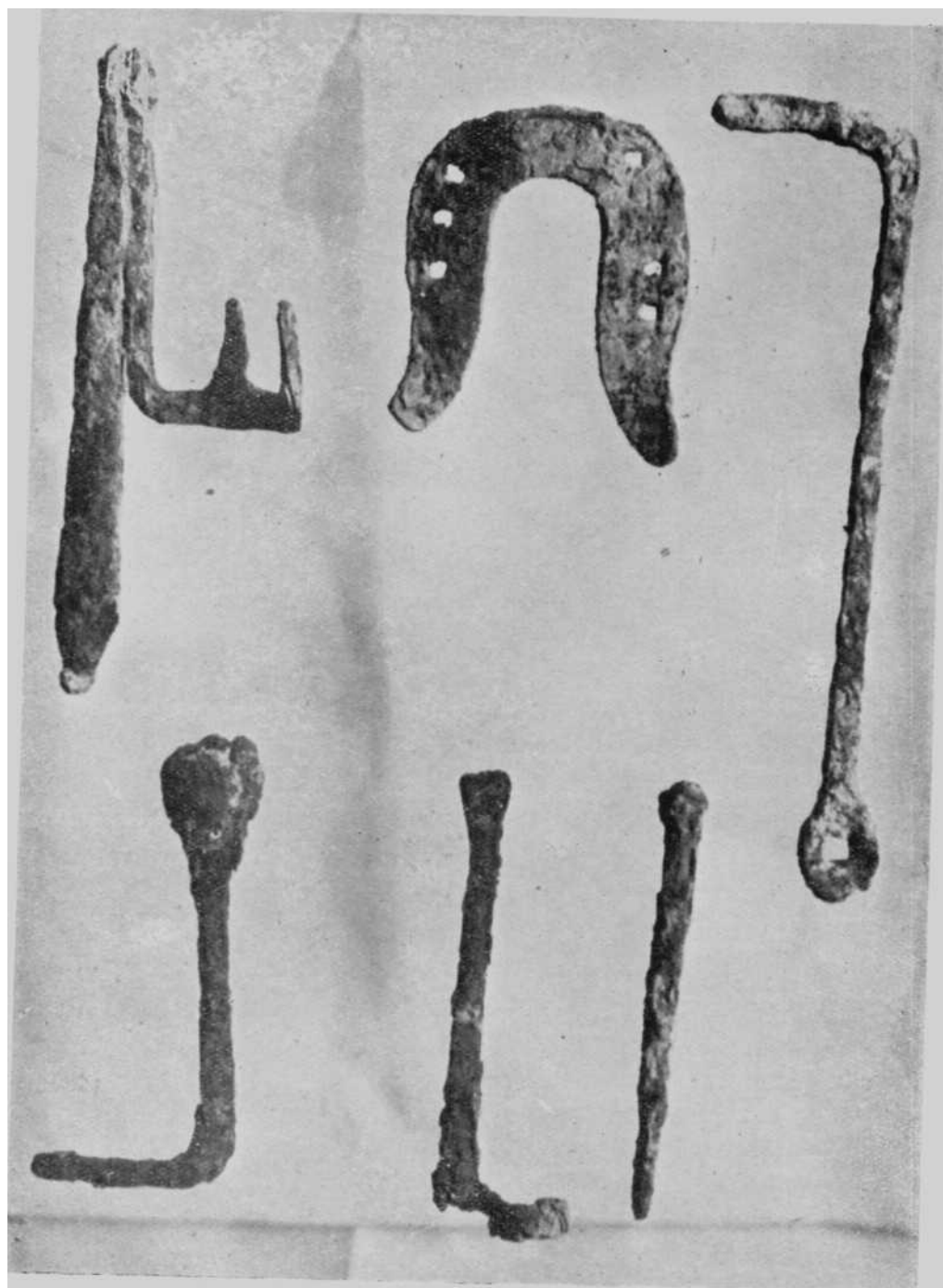


Objetos de hierro.



Objetos de hierro

Foto Arch. J. E. Uranga



Objetos de hierro.



Jarra de bronce y embudo de hierro.



Pequeña ara votiva sin inscripción.

OBJETOS DIVERSOS

I.—Ara de piedra arenisca, sin inscripción alguna (lá. XV); conocemos ejemplares casi idénticos existentes en el Museo de Barcelona y en el Museo Numantino de Soria (13). En el Museo de Navarra existe una pequeña ara, de tamaño parecido a la que estudiamos, procedente de Arguñariz, con inscripción dedicada a una divinidad llamada Doxa (14).

2.—Pequeña maza de piedra. Mide 0'06 m. de altura y 0'07 m. de diámetro máximo.

Por todo lo anteriormente expuesto, podemos decir que la **villa** romana de Liédena, si no ha proporcionado un número extraordinario de materiales, la diversidad de ellos nos permite reconstruir la mayor parte de los aspectos de la vida de esta casa de campo, que vivió durante los siglos II al IV de nuestra Era.

Una **villa rústica** es una construcción situada dentro de una gran propiedad, que consta de una parte destinada a la habitación del dueño, otra donde se alojan los criados y esclavos empleados en el cultivo de la tierra, otra para recoger a los animales y finalmente, las destinadas a conservación de las cosechas y elaboración del vino y el aceite.

Sobre este tipo de construcciones hay descripciones bastante precisas en Catón, Varron y Vitubio y más tarde en la obra titulada *De re rustica* de Palladio por las cuales sabemos la división y organización de estos edificios. Un buen número de «**villae**» excavadas en Italia y en las provincias del Imperio han confirmado ser ciertas, en las partes esenciales, las normas dadas por estos autores, aunque es lógico que haya sus diferencias según los climas o lugares.

Por lo que respecta a nuestra **villa**, sabemos que existía una parte de la casa destinada a las habitaciones del dueño ricamente pavimentadas con mosaicos, con su instalación de baños, etc. De

(13) Museo Numantino de Soria, nums. 11095 y 11096.

(14) B. TARACENA y L. VAZQUEZ DE PARGA, Excavaciones en Navarra I, pág. 125. lám. VI Pamplona 1947.

54 Estudio de los materiales hallados en la «villa» romana de Liédena

los materiales encontrados podemos deducir lo que constituiría la vajilla de mesa, es decir, los vasos de **terra sigillata**, finos y con bonita decoración durante la existencia de la primera construcción de la **villa** y de fabricación más tosca en la segunda época. La vajilla de cocina y de hogar está representada en los vasos sin barniz, anteriormente descritos. Se han hallado también algunos objetos, pocos, destinados al arreglo de las personas, como fíbulas, acus crinalis, etc.; otros, que acusan la vida religiosa de la familia, es decir, una pequeña ara sin inscripción que quizá formase parte del larario de la casa. Por último, de la función principal de la **villa**, las tareas agrícolas, se conservan algunos instrumentos de labranza de hierro y los **dolia** y fragmentos de ánfora para la conservación y elaboración de aceite y vino principalmente.

María Angeles MEZQUIRIZ.