

Escuela pública en la casa del Pósito

Manuel Liaño Rivera

Traemos hoy a éstas páginas una vista de la *Cuesta de la Almedina*, realizada en los años 20, en donde podemos contemplar la noble y recia silueta de la *Casa del Posito* ubicada en la *Plaza de Santa María*.

No es nuestro propósito comentar el uso como *Posito* de tan singular edificio, por otra parte profusamente expuesto en *Aljaranda* en sus números 8 y 18 (1) y (2), sino de reflejar en éstas páginas un curioso documento encontrado en los archivos municipales sobre el inventario de una Escuela Pública ubicada en la planta baja del referido *Posito*. El documento, autógrafo, realizado en la Prisión de Santa Catalina en Cádiz, por el maestro nacional Don José Joaquín Bazeti, preso a la sazón en la misma por motivos políticos, dice:

Escuela pública elemental completa de niños de Tarifa, establecida en la planta baja de la Casa-Pósito Público, sito en la Plaza de la

Constitución de la misma.

Inventario general de dicha Escuela.

ANTE-ESCUELA

Cuatro banquetas de respaldo.

Cuatro cuadros enchapados de caoba, conteniendo cada uno cuatro cuadros de a medio pliego, con sus cristales, para fijar la progamación de la Escuela, lista de faltas, órdenes, etc.

Dos estantes con sus llaves.

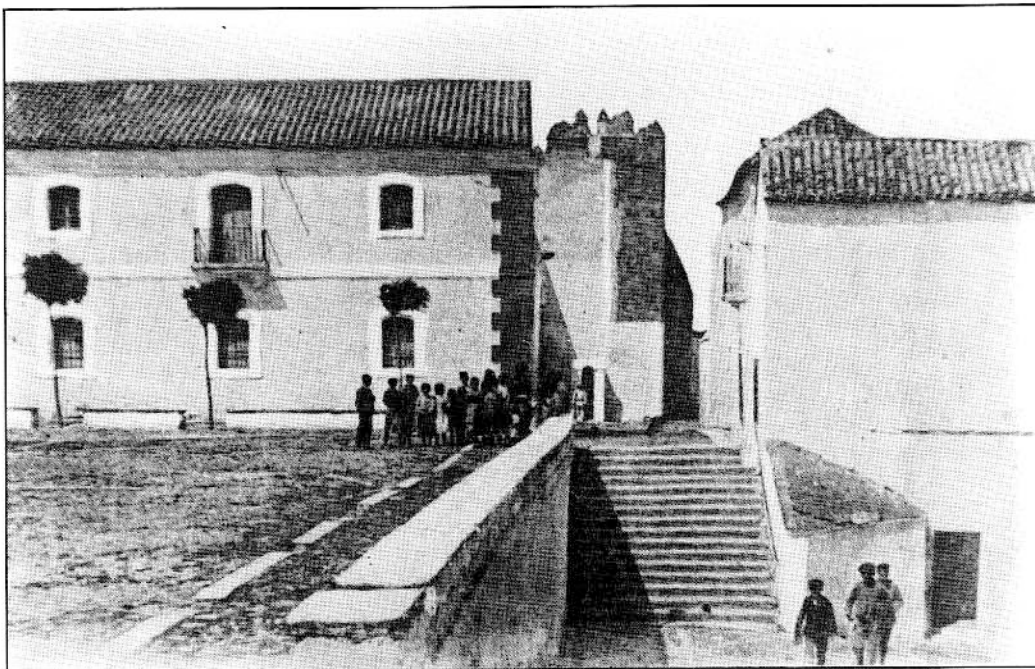
Dos cuadros de medidas, pesas y monedas del nuevo sistema métrico por Rouby y Menoyo, barnizados.

Dos armarios puestos de firme en la pared, que contienen cada uno dos jarros de hojalata para el agua, una tinaja para id. con su tapadera y pie.

Una cancela puesta de firme que separa la Ante-Escuela del cuarto de las gorras y las letrinas.

Cuatro grandes jarrones de madera en la pared, que contienen preceptos y máximas sacadas del Antiguo Testamento, alusivas a deberes de los padres para con sus hijos y consejo para éstos últimos.

Una muestra con las armas de la ciudad donde se consigna la época en que el Excmo. Ayuntamiento



Subida a la Plaza de Alfonso XIII, 1910. (Colección Privada de Sebastián Trujillo).

recompuso, preparó y habilitó el local y dotó por completo de menaje y enseres dicha Escuela.

Dos aros de hierro para la limpieza del barro.

Hecha la Escuela dos divisiones, contiene la segunda, donde va la presidencia con el maestro:

Una plataforma con balaustrada torneada.

Un crucifijo con su dosel y dos candelabros dorados.

Un cuadro de S. M. la Reina con su moldura en negro, y sus cortinillas de seda galaneadas de plata.

Un termómetro.

Un estante con dos cuerpos y el de cristales con visillos, con sus llaves, coronados por dos versículos del Nuevo Testamento.

Un sillón de caoba.

Seis sillas del Norte

Una mesa bufete de caoba con dos cajones y sus llaves.

Un tintero.

Un timbre.

Una carpeta.

Un reloj de pared.

Un almanaque cuadro.

Un cuadrito igual al del calendario con su cristal, donde figuran los nombres del Presidente y vocales de la Junta de 1ª Enseñanza.

Un escupidor de latón.

Diez y seis cuerpos de carpintería adheridos al pavimento por medio de tornillos con sus tinteros correspondientes de plomo

Sesenta y cuatro muestras de escritura para los mismos, con su cristal y molduras de cedro.

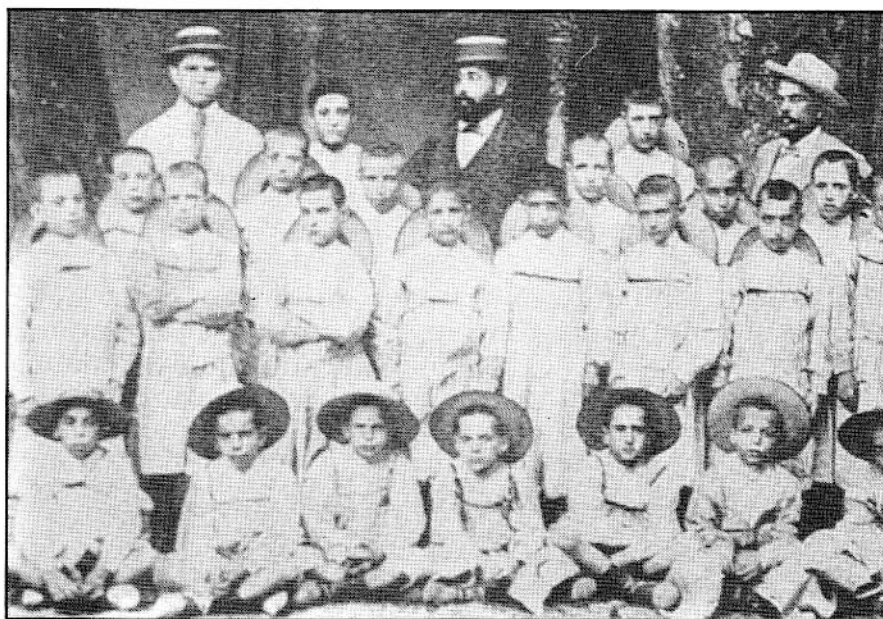
Seis bancos de respaldo

Dos banquetas torneadas.

Ocho grandes pizarras para la Aritmética y escritura al dictado.

Una colección de carteles, por Florez, puesta en tablas y barnizadas.

Dos mapas, uno de Europa y otro de España por Florez, también barnizados.



Grupo Escolar de principios de siglo.

Dos grandes máximas que contienen preceptos de moral religiosa, social e individual con sus bastidores y barnizadas.

Catorce cuadros que representan pasajes del Nuevo Testamento, barnizados.

Veintiocho id. igual a los anteriores que representan también pasajes del Antiguo Testamento.

Una gran carta o mapa general de España y Portugal por Paluzzi y Cantalozella.

Dos cuadros menores colocados debajo de los primeros contenido uno de ellos, las gracias e indulgencias concedidas por el ilustrísimo Prelado de la Diócesis a consecuencia de la bendición solemne dada a la escuela por el mismo Sr. en 14 de Marzo de 1866.

Dos grandes óvalos de madera que contiene preceptos generales al Maestro.

Catorce círculos, figurando coronas, donde van escritos nombres de hombres notables de Tarifa y de otros ilustres españoles, célebres en religión, Ciencias, armas, etc.

Tres transparentes para otras tantas ventana, con sus aparatos.

Primera División donde va el Ayudante y contiene:

Una tarima o plataforma baja sin balaustrada.

Un crucifijo con su dosel

Un cuadro de S. M. la Reina, con su moldura en negro.

Un termómetro.
 Un almanaque-cuadro.
 Un sillón del Norte.
 Cinco sillas del país.
 Una mesa bufete de pino con sus cajón y llave.
 Un tintero.
 Un timbre.
 Un escupidor de latón.
 Diez y seis cuerpos de carpintería adheridos al pavimento por medio de tornillos con sus tinteros de plomo correspondientes.
 Sesenta y cuatro muestras de escrituras para los mismos, iguales a los de la segunda división.
 Seis bancos de respaldo id.
 Ocho grandes pizarras id.
 Dos colecciones de carteles de Florez, id.
 Un tablero contador para las enseñanzas de la Aritmética.
 Diez y ocho grandes máximas que contienen preceptos de moral, iguales a los de la segunda división.
 Veintidós cuadros que representan también sucesos del Antiguo Testamento.
 Dos grandes óvalos de madera que marcan deberes generales para el maestro.
 Diez y ocho círculos figurando coronas donde van inscrito los nombres de hombres célebres, así nacionales como extranjeros.
 Cuatro grandes cuadros donde van colocadas las tablas de Sumar; Resta; Multiplicar y Dividir, Barnizados.
 Tres transparentes con sus aparatos para otras tantas ventanas.
 Pasillo de las letrinas, desde la cancela hasta el cuarto citado de las gorras; hay en él:
 Dos letrinas o cuartos escusados laterales, con cuatro tapaderas y dos pilas de mármol para el orín y dos pequeñas tarimas.
 Dos lavamanos con sus pies de hierro fijo en la pared.
 Dos toalleros de madera con sus toallas.
 Dos medallones en las puertas de los escusados que marcan Primera y Segunda División.
 Un medallón grande que contiene deberes sobre la limpieza del alma y cuerpo.

CUARTO DE LAS GORRAS

Ocho tiras de perchas que cuentan ciento veinte y ocho clavijeros torneados, igual al número de niños que contiene la escuela, para colgar gorras y demás.
 Dos medallones, marcando también, Primera y Segunda división.
 Uno id. mayor que contiene consejos sobre el orden.
 Un cuadro portada de la colección de máximas que van en las clases.
 Una escalera con su pié.
 Un armario con destino a objetos para tinta y limpieza de la escuela.
 Prisión del Castillo de San Sebastián de Cádiz.
 8 de Enero de 1867

2º mes de mi deportación.

Fdo: José Joaquín Bazeti.

El 4 de Abril de 1869, se leyó en el Ayuntamiento una exposición que elevó al Excmo. Gobernador Civil de la Provincia José Joaquín Bazeti, maestro de niños de una escuela pública de ésta ciudad, solicitando que se le abone las cantidades que se le adeudan por sueldos y gastos de materiales desde el 21 de Octubre último en que fue repuesto en su destino del que se le separó en 1866 por motivos políticos.

Finalmente, el 10 de Octubre de 1869, la Junta de Instrucción Pública de la Provincia, en oficio de fecha 13 de Septiembre último, participa que en sección celebrada el día 11 del mismo mes, ha acordado aprobar el nombramiento de Maestro que de la Escuela Pública de niños ha hecho el Ayuntamiento del Puerto de Santa María en favor de don José Joaquín Bazeti que era en una de igual clase y categoría de ésta ciudad estableciéndose en concepto de traslación.

REFERENCIAS

- (1) LIAÑO RIVERA, M., y GÓMEZ BARCELO J.L., *Deudas del Pósito*, en **ALJARANDA** núm. 8, pág. 10 y 11. Tarifa. Excmo. Ayuntamiento 1993.
- (2) CUESTA ESTÉVEZ, GASPAR J., *Sobre la Antigüedad del Pósito Tarifeño*, **ALJARANDA** núm. 18, pág. 15 y 16. Tarifa. Excmo. Ayuntamiento 1995.