

LA ORIENTACIÓN EN LA ETAPA UNIVERSITARIA. EVALUACIÓN INICIAL Y MEDIDAS PREVENTIVAS

**Federico Rodríguez del Ama, Diego Espinosa Jiménez y
M^a Isabel Granados Conejo**

RESUMEN:

En los últimos años están apareciendo en el panorama universitario español los departamentos o servicios de orientación con distintas y múltiples funciones. El artículo trata sobre la experiencia de una de las actividades que se realizan en dicho servicio de orientación con los alumnos que acceden en primer curso. Se trata de una medida preventiva y educadora al mismo tiempo, que, por un lado, intenta detectar personas con dificultades personales y/ o con dificultades académicas instrumentales; y por otro lado, se intenta hacer conscientes a los estudiantes de sus características intelectuales y de personalidad, en un intento de que sean conscientes de sus dificultades para poder intervenir y mejorar.

Palabras clave: Departamentos de orientación universitarios, orientación preventiva, prevención del fracaso académico y mejora del rendimiento académico.

ABSTRACT:

In latter years in Spanish University circles, career guidance departments or services are springing up. The article is about the experience of one of the activities that the mentioned guidance service carries out with students entering first year. It is a preventive and at the same time educational measure, which on one hand tries to detect people with personal difficulties and/or instrumental academic difficulties; and on the other, tries to make the students aware of their intellectual and personality characteristics, in an effort to make them conscious of their difficulties in order to intervene and improve.

Key words:

University Career Guidance Departments, preventive guidance, prevention of academic failure, improvement of academic performance.

Correspondencia con los autores: Servicio de Orientación. CES Cardenal Spínola CEU. Campus Universitario, s/n, 41930. Bormujos (Sevilla). Tel.: 954 48 80 00. Correo electrónico: despinosa@ceuandalucia.com, igranados@ceuandalucia.com, frodriguez@ceuandalucia.com. Original recibido: Julio, 2006. Aceptado: Septiembre, 2006.

INTRODUCCIÓN

La formación universitaria va a suponer un gran reto para las personas que se disponen a iniciar sus estudios superiores y, desde hace tiempo, se tienen datos de que no todos los estudiantes han alcanzado un mínimo nivel de desarrollo madurativo como para enfrentarse con éxito a los retos y conflictos que supone la vida universitaria; aún aceptando que los más avanzados hayan alcanzado ese mínimo nivel madurativo, también es conocido que, debido a la presencia de un entorno tan estresante y cambiante unido a las peculiaridades evolutivas del ser humano en esos momentos, no es extraño que aparezcan conflictos y situaciones problemáticas en las que la presencia de un grupo de profesionales aglutinados en un Servicio de Orientación con funciones de prevención, orientación e intervención- formación se hace muy necesario.

Hasta el momento son muchas las Universidades tanto públicas como privadas que ofrecen este servicio de ayuda al Alumno. En la mayoría de ellas los servicios prestados son gratuitos y tan sólo alguna de ellas establecen unas tarifas por la utilización de alguno de sus servicios, si bien hacen descuentos tanto a los estudiantes como a los trabajadores de la Universidad.

Como acabamos de comentar, las Universidades suelen tener un Servicio de Orientación, pero cada una tiene una oferta distinta en cuanto a las prestaciones que ofrece a pesar de que, como recogen diversos autores, como (Rodríguez Espinar, 1989; Díaz Allue, 1995 o Apodaca y Lobato, 1997), “... la Orientación es un factor imprescindible para la mejora de la calidad de la Enseñanza ...”. En este sentido, llama la atención el hecho de que no exista un marco legal que unifique los criterios por los que se han de regir los Servicios de Orientación en el ámbito universitario.

Como parte de un proyecto amplio y global de orientación universitaria y acción tutorial, la Fundación San Pablo Andalucía (CEU), a través de su Servicio de Orientación, está llevando a cabo desde el curso 2003 / 04 un estudio psicológico y aptitudinal de los alumnos que se matriculan en el primer curso de Magisterio en cualquiera de las especialidades con las que cuenta el Centro de Enseñanza Superior Cardenal Spínola. Estas especialidades son: Educación Física, Educación Infantil, Educación Primaria, Educación Especial, Educación Musical y Lengua Extranjera.

Para ello, se seleccionan ciertas horas de tutorías de los distintos grupos y se les aplica los cuestionarios a todos los alumnos que se encuentran en ese

momento en clase. A su vez también a los alumnos, se les pasan unas pruebas para comprobar las capacidades que tienen tanto en matemáticas como en lenguaje.

Con ello pretendemos que los resultados sirvan, tanto para detectar posibles dificultades de índole personal que puedan interferir en el desarrollo normal del alumno, como los posibles déficits formativos en cuanto a contenidos y estrategias de aprendizaje fundamentalmente.

Una vez corregidas las pruebas, se les comunica a los diversos tutores que los alumnos pueden pasar a conocer sus resultados de forma individual por el servicio de orientación. Este primer contacto personal con el alumno es fundamental de cara a conseguir su confianza, que es básica tanto poder trabajar con él en el futuro, como para dejar la puerta abierta a cualquier consulta posterior que este pueda demandar.

Al principio hay alumnos que se muestran reacios a ver sus resultados por miedo a que estos, según ellos, “sean malos o salgan cosas raras”, pero en la medida que hay compañeros que acuden y salen con una impresión favorable suelen ser otros los que van acudiendo de forma paulatina. También hay alumnos que “pasan de conocer sus resultados”. Estos últimos alumnos, suelen ser los que después más ayuda haya que prestar.

A partir de este momento se puede trabajar de forma individualizada en ocasiones durante los tres años que dura su formación en el Centro con aquellas personas que necesitan una terapia individualizada o bien un refuerzo específico y que de forma voluntaria deciden seguirla. La experiencia en este sentido en aquellos casos que la empiezan es muy positiva, siendo uno de los retos de la propia Escuela, tutores y orientadores el que este número de personas aumente de cara a disminuir el fracaso escolar.

Por otro lado, el área de conocimiento de filología hispánica y el área de matemáticas han colaborado desinteresadamente, aportando una prueba diseñada para medir el nivel de conocimientos mínimos que en estas dos áreas instrumentales poseen los estudiantes al iniciar su formación superior. Una vez conocidos los resultados de las pruebas, se plantea, por un lado, un taller de prevención de dificultades de aprendizaje en matemáticas y lengua de una hora semanal y, por otro lado, se contrastan estos datos con los de las pruebas de aptitudes básicas, sugiriendo una intervención lo más rápida posible en los casos necesarios e incluso se le puede llegar a plantear al estudiantes las grandes dificultades que puede llegar a tener con estos estudios.

MATERIAL EMPLEADO

Para este estudio se están utilizando 4 tipos de pruebas:

a) Una prueba específica antes comentada para la medida del nivel de conocimientos en el área de lengua española, que mide los siguientes parámetros:

- Comprensión de textos.
- Ortografía
- Vocabulario
- Sintaxis

b) Una prueba específica antes comentada para la medida del nivel de conocimientos en el área de matemáticas, que mide los siguientes parámetros :

- Aritmética
- Álgebra
- Geometría

c) Una prueba de personalidad a través del I6 PF. Con este cuestionario intentamos apreciar los rasgos de personalidad que pueden entorpecer el rendimiento académico a lo largo del tiempo que duran los estudios. Los factores que pueden afectar de una manera significativa y tratamos de una manera especial son :

- Introversión.
- Estabilidad emocional.
- Constancia y perseverancia.
- Adaptación
- Trabajo en equipo
- Apreciación de la inteligencia

d) Una prueba de Inteligencia general y factorial mediante el cuestionario IGF – M que mide:

- Inteligencia General
- Inteligencia no Verbal
- Inteligencia Verbal
- Razonamiento Abstracto
- Aptitud Espacial.
- Razonamiento Verbal
- Aptitud Numérica

JUSTIFICACIÓN DE LA ELECCIÓN DE LAS PRUEBAS

Respecto de las pruebas de Lengua y de Matemáticas, podemos indicar que son pruebas elaboradas por los profesores de las áreas de conocimiento de filología hispánica y matemáticas C.E.S Cardenal Spínola CEU con la idea de incidir en aquellos contenidos no del todo afianzados que se observan en los estudiantes, pues no cabe la menor duda de que todo estudiantes que termine sus estudios de Magisterio tiene la necesidad y la obligación de conocer a lo mejor posible los contenidos básicos en matemáticas y lengua española, puesto que en el futuro serán ellos los encargados de la enseñanza de estas materias y difícilmente se puede enseñar y corregir aquello que uno no sabe.

Además, debemos tener en cuenta que la opción formativa para Maestros del CES Cardenal Spínola, en cualquiera de sus especialidades, tiene un aumento de créditos de matemáticas y lengua a partir de los mínimos que establece el Ministerio de Educación y Ciencia.

Como Cuestionario de Personalidad se ha optado por el I6 PF forma A de Catell porque al estudiar 16 factores de personalidad se pueden apreciar muchos rasgos personales que otros cuestionarios no abarcan. Otras de las características que, para nosotros cumple este instrumento, es precisamente su fiabilidad y el tener muestras perfectamente diferenciadas, tanto por edades como por sexo.

De todos ellos nos fijamos en los siguientes:

Introversión. Este rasgo de personalidad es básico para prácticamente todos los aspectos de nuestra vida, ya que sin una mínima extroversión la posibilidad de relacionarnos con los demás se encuentra muy limitada. Cuando la introversión es muy acusada puede dar lugar a dificultades de relación con el

grupo y a tener cierta inadaptación. Por otro lado, de no modificar esta forma de ser la comunicación posterior en el aula con los niños puede ser un problema importante.

Estabilidad emocional. Los cambios bruscos de humor, el tener cambios emocionales suelen tener un origen determinado y, de conocerlo, se puede ayudar a la persona a superarlo, pero en caso contrario, la persona puede encerrarse en sí misma y ser presa fácil de la angustia y de la ansiedad. Las personas emocionalmente inestables, suelen tener problemas de atención y de concentración, pues las preocupaciones que tienen les impiden centrarse en lo que verdaderamente importe. Lo frecuente es que en estas edades tenga un origen conocido y se pueden alcanzar grandes beneficios mediante la psicoterapia.

Constancia y perseverancia. Si se quieren obtener resultados positivos en cualquier faceta de nuestra vida es necesario que seamos capaces de luchar por conseguir lo que queremos aunque esta consecución sea costosa. Toda persona que no sea constante y perseverante en todo lo que se proponga tiene un alto porcentaje de posibilidades de fracaso. Por esto es tan importante para nosotros localizar al principio de los estudios a todas aquellas personas que sean irregulares en el cumplimiento de sus tareas y obligaciones y con ello evitaremos en parte el fracaso escolar.

Adaptación. Los alumnos cuando llegan a nuestro centro tienen que pasar necesariamente por una fase de adaptación a un entorno ciertamente complejo. Profesores y alumnos nuevos, distinta forma de evaluar, etc ... además, ya no son los jóvenes a los que se les dirige en todas sus acciones, ahora tendrán que aprender a convivir y a funcionar por sí mismos sin una tutela tan grande como la que han tenido hasta ahora. Es un paso cualitativo a la edad adulta. Muchos estudiantes aún no tienen la madurez necesaria y es preciso ayudarles, una vez que sean conscientes de sus dificultades y lo demanden, para que su ritmo de aprendizaje y rendimiento académico sea el adecuado y no se desmotiven con facilidad.

Trabajo en equipo. Hoy en día una de las cualidades que más se valora en el mundo educativo es precisamente el poder adaptarse y trabajar en equipo. Esta cualidad está muy por encima de la propia inteligencia o del historial académ-

mico. El mundo de la educación no puede ser, en este sentido, diferente y el alumno tiene que saber trabajar en grupo, adaptarse a otras personas que tengan distintas formas de trabajar a la suya y que tengan diferentes ideas. Sin estos valores la formación de profesor estará incompleta y es difícil transmitir estos valores a los futuros formandos si uno no los tiene. Hoy en día se hace mucho hincapié en los alumnos para que potencien esta capacidad en el aula.

Apreciación de la inteligencia. Tener unas capacidades mínimas es esencial de cara a prevenir el fracaso académico, no obstante una persona que tenga menos capacidades pero que se esfuerce puede conseguir las mismas metas o más que otra persona que teniendo mejores cualidades no las aproveche. Si se detecta una posible deficiencia, se podrá trabajar con el alumno de cara a que supla esta carencia con más esfuerzo y también enseñándole algunas técnicas de estudio que pueden mejorar su rendimiento académico. Para este fin se ha elegido el test de Inteligencia General y Factorial IGF en la forma M.

Inteligencia General. Pretende acercarse a la medida del factor “g”. Nos fijaremos esencialmente en aquellas puntuaciones que estén significativamente por debajo de la media. En general una puntuación baja puede indicar:

- Poca habilidad para resolver problemas.
- Poca flexibilidad para trabajar con muchos contenidos mentales.
- Poca capacidad de deducción lógica.
- Poca agilidad mental para captar relaciones.
- Poca base intelectual tanto natural como adquirida.

Inteligencia No-verbal. Este factor representa preferentemente la inteligencia fluida del sujeto, menos sensible al influjo cultural, más perceptivo/espacial y menos verbal. Por este motivo, es menos sensible al cambio en los períodos de desarrollo evolutivo del sujeto y por lo tanto más estable con el paso del tiempo. Lo integran las pruebas de Razonamiento Abstracto y Aptitud Espacial. En general una puntuación baja puede indicar:

- Poca capacidad para el razonamiento lógico/abstracto.
- Poca capacidad para razonar con contenidos simbólicos espaciales.
- Poca capacidad para comprender ideas o planteamientos que no estén

formulados con palabras.

- Factor “g” bajo.

Inteligencia Verbal. Representa la inteligencia cristalizada, con contenidos saturados de habilidades aprendidas, memorizadas en el tiempo y que son habituales en el aprendizaje escolar. Tiene mayor relación con el rendimiento escolar que el factor No verbal. Lo integran las pruebas de Razonamiento Verbal y Aptitud Numérica. Una puntuación baja puede indicar:

- Mala comprensión verbal.
- Escaso vocabulario.
- Mala memoria a largo plazo de significación de conceptos.
- Dificultad para manejar conceptos.

No haremos referencia al significado de las pruebas de Razonamiento Abstracto, Aptitud Espacial, Razonamiento Espacial y Aptitud Numérica por quedar recogidas en las diferentes inteligencias apuntadas anteriormente. Se ha elegido este cuestionario por diferentes motivos como son:

- a) Ser un instrumento con alta fiabilidad y validez para la medida de la inteligencia.
- b) Recoge en una sola prueba distintos tipos de razonamiento sin aumentar el tiempo de aplicación.
- c) Tiempo de aplicación corto 30 minutos.

¿QUÉ PRETENDEMOS CON ELLO?

Con esta evaluación inicial fundamentalmente lo que queremos lograr es tener los elementos necesarios que nos permitan trabajar con el alumno de cara a poder contribuir a su adaptación al Centro, a optimizar su rendimiento académico, facilitar el aprendizaje y con ello evitar el problema del abandono de los estudios. En definitiva, tratamos de allanarle el camino al alumno de una forma integral desde su llegada hasta su terminación preparándole para su inserción laboral. El paso de la secundaria a la Universidad, supone en algunos casos un choque frontal en la persona. En muy poco tiempo debe de pasar de un mundo



en el que prácticamente todo se lo daban hecho, a otro en el que él es su propio organizador. Aumenta por lo tanto su autonomía y se le exige una mayor responsabilidad, pero no siempre están preparados para asumirla, lo cual les puede dar lugar a padecer una cierta indefensión. En muchos casos, el estudiante tiene que dejar a su familia para trasladarse a estudiar fuera (pasa a ser el dueño y responsable de sus actos). De ahí la importancia que tiene tanto la acción tutorial como el departamento de orientación.

Por otro lado ya no es todo tan homogéneo como en el colegio y va a tener que adaptarse a nuevos compañeros, nuevas formas de afrontar los exámenes y por lo tanto tendrá que retocar en parte también sus técnicas de estudio y sobre todo a administrarse su propio tiempo. Esto es quizás lo que más les cuesta en un primer momento y suele ser la mayor fuente de problemas (El estudio universitario exige un trabajo diario y un buen reparto del tiempo de estudio y trabajo). En esta primera etapa suele ser frecuente el ir dejando para mañana el

estudio hasta que se acercan los exámenes y entonces pretender alcanzar en una semana el conocimiento de un trimestre.

Otro factor importante a tener en cuenta sobre todo a lo largo del primer curso es el tema del abandono de los estudios como recoge en el año 2002 el III Plan Nacional de Evaluación y Calidad de las Universidades. En este estudio se indica que el 24 % de los universitarios que estudian carreras de ciclo corto abandonan sus estudios en los dos primeros años y sólo un 11 % terminan en el tiempo previsto.

Por otro lado tal y como recoge en 2003 el Director General de Universidades e Investigación de la Consejería de Educación del Gobierno de Canarias, el 20% de los estudiantes comienzan unos estudios y terminan en otra titulación distinta.

Por nuestra experiencia podemos confirmar que efectivamente estos abandonos o cambios de especialidad (sobre todo en primer curso) se producen y se deben fundamentalmente a:

- Inicio de los estudios de Magisterio sin una motivación distinta a la que podrían tener por otro tipo de estudios. En muchos casos acuden por indicación familiar, pero sin motivación personal.
- Por inmadurez. Les falta la autonomía necesaria para ser ellos mismos los que dirijan su vida.
- Desconocimiento de lo que son estos estudios. Acuden pensando que Magisterio es muy sencillo de sacar y que prácticamente con asistir a las clases se sacará sin dificultades.
- Falta de expectativas personales. Pueden ser "pasotas" ante todo lo que les exija esfuerzo personal.
- Mal reparto del tiempo de estudio. Todo se deja para mañana y cuando se tienen que enfrentar a las materias se ven imposibilitados para hacerlo y como medio de defensa optan por abandonar.
- Un intento de compaginar el estudio con el trabajo, pero sin una buena planificación del tiempo.

Para evitar todo esto es necesario actuar desde el principio, mediante la información previa en los colegios e institutos, dando a conocer a los futuros universitarios una visión global de los planes de estudio, dificultades que puedan encontrarse y las posibles salidas profesionales.

Una vez comenzados los estudios universitarios, como ya hemos comentado antes deben tener un papel muy importante los diferentes gabinetes de Orientación a través de diferentes actuaciones como puede ser asesorando mediante:

- La adaptación a los nuevos ambientes de vida y trabajo.
- Seminarios y charlas de hábitos de estudio.
- Charlas de orientación vocacional y profesional.
- Atendiendo a cualquier dificultad personal que el alumno pueda presentar.

REPARTO DE LA MUESTRA CURSO 2005-06

El número de alumnos que se encontraban en clase el día de la prueba, repartido por especialidades es el que se muestra en los siguientes cuadros:

	EDUCACIÓN FÍSICA	
Nº DE ALUMNOS	74	
	HOMBRE	MUJER
	56	18
%	76	24

Este es tradicionalmente el grupo más numeroso de alumnos que acceden a los estudios de Magisterio y en general suelen ser los menos motivados por el estudio. Acuden a esta especialidad atraídos por el deporte.

	EDUCACIÓN ESPECIAL	
Nº DE ALUMNOS	20	
	HOMBRE	MUJER
	1	19
%	5	95

Los alumnos que se matriculan en esta especialidad, suelen hacerlo atraídos por la complejidad a la hora de trabajar con niños discapacitados. Esto puede motivar el alto porcentaje de mujeres que lo solicitan.

	EDUCACIÓN INFANTIL	
Nº DE ALUMNOS	68	
	HOMBRE	MUJER
	2	66
%	3	97

Esta es también una especialidad que suele ser elegida mayoritariamente por mujeres, quizás por ser la mujer más sensible a la hora de trabajar con los niños más pequeños. Es una especialidad de mucha vocación.

	EDUCACIÓN MUSICAL	
Nº DE ALUMNOS	10	
	HOMBRE	MUJER
	8	2
%	80	20

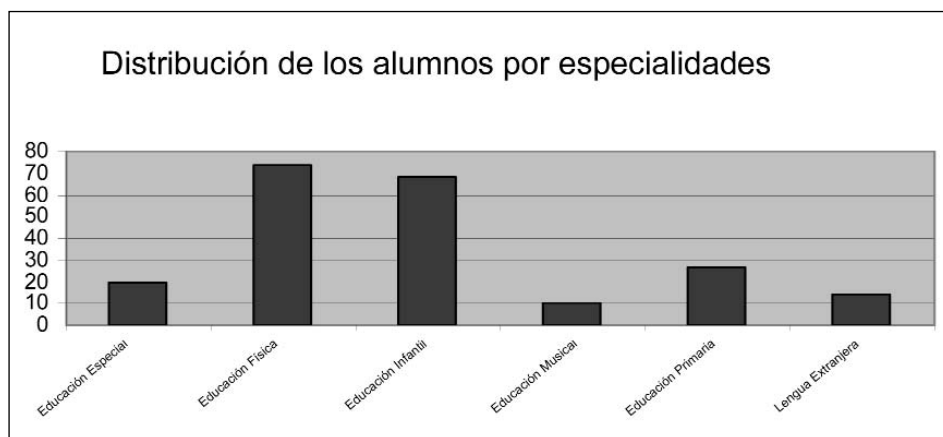
Llama mucho la atención el hecho de que la música se ha entendido como una materia altamente sensible y sin embargo, todos los años el mayor número de alumnos que lo solicitan son varones.

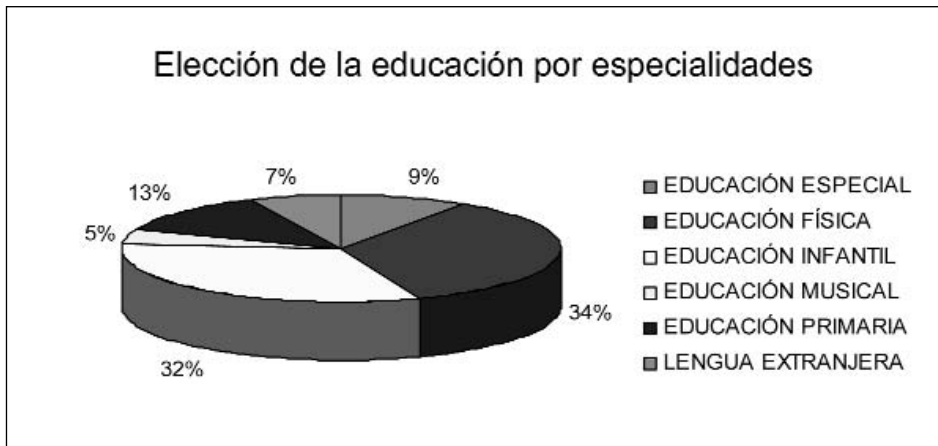
	EDUCACIÓN PRIMARIA	
Nº DE ALUMNOS	27	
	HOMBRE	MUJER
	5	22
%	19	21

Esta especialidad año tras año sufre fluctuaciones respecto del número de alumnos que la solicitan y tiene mucho que ver con las plazas que posteriormente se ofertan en las oposiciones.

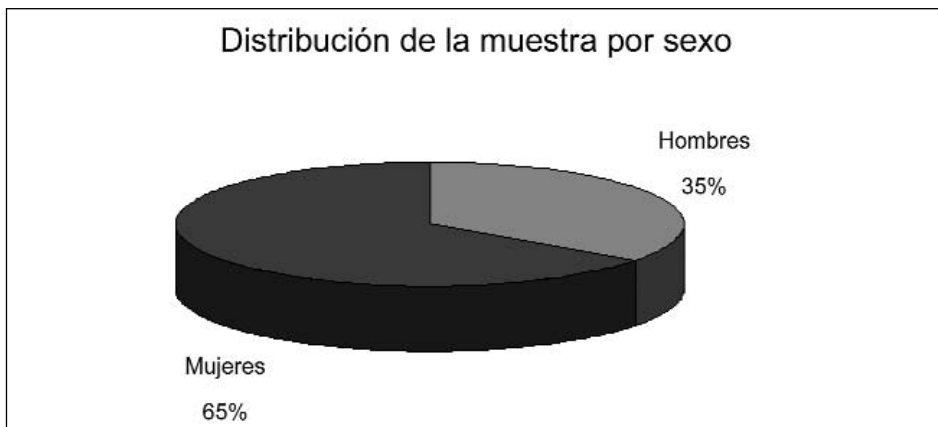
	LENGUA EXTRANJERA	
Nº DE ALUMNOS	14	
	HOMBRE	MUJER
	3	11
%	21	79

Los alumnos que deciden estudiarla, son en general aquellos que tienen facilidad para los idiomas y que suelen tener una buena base del idioma Inglés. Un atractivo es el poder hacer las prácticas fuera de España.





En estos años la tendencia a elegir preferentemente Educación Física y Educación Infantil de manera mayoritaria se mantiene prácticamente estable. El resto de las especialidades les siguen a gran distancia. Una explicación en la Educación Física es el hecho de que un gran número de alumnos la eligen como paso intermedio para después continuar estudios de INEF. En el caso de Educación Infantil hay que tener en cuenta, aparte de la propia vocación en el número de plazas que se ofertan y la gran demanda de empleo público en esta especialidad.



Los estudios de Magisterio se perfilan año tras año en estudios preferidos fundamentalmente por las mujeres, quizás por ser estas las que tengan una mayor sensibilidad a la hora de trabajar con niños. Este año prácticamente las dos terceras partes de los alumnos son mujeres.

ALUMNOS POTENCIALMENTE NECESITADOS DE AYUDA EN FUNCIÓN DE LAS PRUEBAS:

EDUCACIÓN ESPECIAL						PROBLEMAS DE PERSONALIDAD
PERSONALIDAD		INTELIGENCIA		INTELIGENCIA + PERSONALIDAD		(1) introversión (3) estabilidad emocional (5) constancia y perseverancia (1) adaptación (-) trabajo en equipo
5		3		4		
H	M	H	M	H	M	
-	5	-	3	-	4	

EDUCACIÓN FÍSICA						PROBLEMAS DE PERSONALIDAD
PERSONALIDAD		INTELIGENCIA		INTELIGENCIA + PERSONALIDAD		(2) introversión (18) estabilidad emocional (7) constancia y perseverancia (7) adaptación (6) trabajo en equipo
18		12		11		
H	M	H	M	H	M	
16	2	8	4	10	1	

EDUCACIÓN INFANTIL					
PERSONALIDAD		INTELIGENCIA		INTELIGENCIA + PERSONALIDAD	
23		12		5	
H	M	H	M	H	M
1	22	1	11	-	5

PROBLEMAS DE PERSONALIDAD
(3) introversión (19) estabilidad emocional (7) constancia y perseverancia (5) adaptación (4) trabajo en equipo

EDUCACIÓN MUSICAL					
PERSONALIDAD		INTELIGENCIA		INTELIGENCIA + PERSONALIDAD	
6		-		1	
H	M	H	M	H	M

PROBLEMAS DE PERSONALIDAD
(1) introversión (3) estabilidad emocional (3) constancia y perseverancia (2) adaptación (3) trabajo en equipo

EDUCACIÓN PRIMARIA					
PERSONALIDAD		INTELIGENCIA		INTELIGENCIA + PERSONALIDAD	
9		3		-	
H	M	H	M	H	M
1	8	1	2	-	-

PROBLEMAS DE PERSONALIDAD
(1) introversión (8) estabilidad emocional (-) constancia y perseverancia (1) adaptación (1) trabajo en equipo

LENGUA EXTRANJERA						PROBLEMAS DE PERSONALIDAD
PERSONALIDAD		INTELIGENCIA		INTELIGENCIA + PERSONALIDAD		(1) introversión (4) estabilidad emocional (1) constancia y perseverancia (1) adaptación (2) trabajo en equipo
4		-		-		
H	M	H	M	H	M	
1	3	-	-	-	-	

NOTA. En la tabla de problemas de personalidad se recogen las cinco características en las que nos basamos para trabajar con los alumnos potencialmente necesitados de ayuda. El número de problemas como puede observarse supera al número de alumnos que presentan estas dificultades, pero esto se justifica en el hecho de que un mismo alumno puede tener más de una característica potencialmente negativa.

RESULTADOS OBTENIDOS POR LOS ALUMNOS EN EL PRIMER CUATRIMESTRE

A continuación recogemos los resultados obtenidos por los diferentes grupos de Magisterio. Se han tomado, como base aquellos alumnos que han suspendido al menos la mitad de las materias o bien todas las asignaturas.

TAREAS REALIZADAS POR EL DEPARTAMENTO DE ORIENTACIÓN

A la vista de los resultados obtenidos en el primer cuatrimestre, el departamento de Orientación se ha puesto en contacto con los alumnos que han tenido unas deficientes calificaciones con el objeto de poder detectar cuáles han podido ser los problemas que han influido en ellos, de cara a ayudarles a mejorar y conseguir unos mejores resultados en el cómputo global del curso.

		<i>No realiza las pruebas</i>	<i>Detectados por las pruebas</i>
EDUCACIÓN ESPECIAL	N=22		
todas suspensas		2	0
50% asignaturas suspensas		9	9
		11	9
EDUCACIÓN FÍSICA	N=97		
todas suspensas		10	4
50% asignaturas suspensas		30	7
		40	11
EDUCACIÓN INFANTIL	N=89		
todas suspensas		3	1
50% asignaturas suspensas		24	5
		27	6
LENGUA EXTRANJERA	N=15		
todas suspensas		1	0
50% asignaturas suspensas		1	0
		2	0
EDUCACIÓN MUSICAL	N=13		
todas suspensas		5	0
50% asignaturas suspensas		6	1
		11	1
EDUCACIÓN PRIMARIA	N=29		
todas suspensas		0	0
50% asignaturas suspensas		14	2
		14	2
Nº TOTAL DE ALUMNOS	N=265		
todas suspensas		21	5
50% asignaturas suspensas		84	18
		105	23

La respuesta en general ha sido desigual y nos hemos encontrado con alumnos que:

- a) Acuden al departamento porque consideran que se les puede ayudar y en principio están dispuestos a seguir las directrices que se les marquen.
- b) Acuerdan tener un primer contacto, pero después de darles cita deciden no acudir.
- c) Directamente ponen una excusa para no acudir (sobre todo indicando que saben la causa de los deficientes resultados y que ellos mismos pondrán remedio.

De los 25 alumnos que acuden de forma voluntaria para ver de qué forma se les puede ayudar a mejorar su rendimiento podemos extraer lo siguiente:

- 1) 7 (28%) de ellos habían tenido que repetir al menos un curso en la educación previa correspondiente.
- 2) 7 (28%) Comenzaron previamente otros estudios universitarios y abandonaron entre el 1º y 2º año de sus estudios. Estos resultados van en la línea de los estudios realizados por el Plan Nacional de Evaluación y Calidad de las Universidades.
- 3) 6 (24 %) realizan los estudios de Magisterio porque no les da la nota para estudiar lo que ellos deseaban y l más lo hace porque para realizar el estudio que quería se tenía que marchar a realizarlo fuera de Sevilla.
- 4) Para 7 de ellos (28%), la única dificultad que se están encontrando es su falta de hábito para ponerse a estudiar, reconociendo que podrían haber hecho mucho más de habérselo propuesto.
- 5) 18 (72%) no dedica ninguna hora de estudio al día y únicamente unos días antes del examen se ponen a intentar aprobar las asignaturas. El resto dice estudiar entre 1 y 2 horas diarias. Todos coinciden en el hecho de que para poder superar estos estudios adelante hay que ser mucho más constantes.
- 6) 16 (64%) reconocen no ser constantes en absoluto a la hora de ponerse a trabajar y 3 (12%) dicen ser constantes, pero que pierden la concentración con mucha frecuencia.
- 7) De los 25 alumnos que acuden por el departamento 24 (96%) están motivados para seguir estudiando, aún a pesar de no haber salido bien para-

dos de esta primera prueba, estando dispuestos a modificar determinados hábitos de estudio. Tan sólo 1 de ellos comenta que no quiere seguir estos estudios y que esta pensando en volver a examinarse de selectividad para poder sacar más nota y estudiar otra cosa.

ORIENTACIÓN DEL TRABAJO

Con estos alumnos, se ha trabajado básicamente en dos direcciones. Por un lado, en la motivación (autoestima) y el control de la ansiedad, aspecto básico para que no abandonen unos estudios que, como ellos indican, han elegido de forma voluntaria y porque les gusta el 72 %, y evitar que el otro 28 % que ya viene de fracasar en otros estudios, repitan de nuevo con estos. Por otro lado, nos hemos centrado en la modificación de sus hábitos de estudio.

Dentro del apartado dedicado a la mejora de la autoestima personal, se ha trabajado con ellos, mediante terapia de apoyo encaminada a incrementar la confianza y seguridad en sí mismos, favoreciendo los pensamientos positivos e intentando que aumente su capacidad a la hora de enfrentarse al día a día. Esta tarea deberá continuarse en el tiempo.

En el apartado Mejora de los Hábitos de Estudio se han trabajado temas como:

- Planificación del tiempo.
- Eliminación de malos hábitos.
- Establecimiento de objetivos a corto plazo.
- Técnicas de estudio.
- Toma de apuntes
- Subrayado
- Utilización de Esquemas.

CONCLUSIONES

Del presente trabajo podemos extraer una conclusión y es la necesidad de crear o bien potenciar los departamentos o servicios de orientación en los centros universitarios, así como también las evaluaciones iniciales de los alumnos

que llegan a la Universidad puesto que con ello lograremos detectar los posibles problemas que posteriormente van a incidir en el rendimiento académico y en un mayor equilibrio personal. Conocer estos problemas nos ayudará a lograr una mejor adaptación del alumno a la vida universitaria. Su motivación y rendimiento serán mejores y en un futuro tendrá más garantías de éxito para enfrentarse al mundo laboral. Por este motivo y a partir de nuestra experiencia, creemos que pueden ser importantes las siguientes conclusiones:

1. Las pruebas de evaluación iniciales tienen un valor muy importante para detectar los posibles problemas que los alumnos pueden tener en sus estudios universitarios. De los alumnos que detectamos potencialmente necesitados de atención, el 47,6 %, se confirma que tienen problemas a través de los resultados académicos.
2. Es significativo el hecho de no estar presente en clase el día que se pasan las pruebas, puesto que de las personas ausentes el 8,7 % se demuestra que tienen dificultades para superar los estudios y algunos muy serias.
3. El detectar posibles problemas mediante la utilización de pruebas psicométricas, permite a los Departamentos de Orientación y a los Tutores correspondientes el poder actuar prácticamente desde un primer momento con estos alumnos que presentan alguna dificultad. Además, este seguimiento debe continuarse, en la medida de lo posible, durante el tiempo que duren sus estudios.
4. Los Tutores deben de trabajar de forma conjunta con el Departamento de Orientación no sólo con estos alumnos detectados, sino con aquellos otros que en su opinión puedan necesitar de este apoyo.
5. El departamento de Orientación es una pieza clave, que unido a toda la comunidad educativa, debe incentivar la motivación del estudiante y con ello reducir el abandono de los estudios.
6. El Departamento de Orientación no debe enfocar únicamente sus actuaciones en el plano académico y olvidar la vertiente personal del alumno. De ahí la importancia de las pruebas de personalidad que detectan en ocasiones problemas profundos de índole clínico del alumno y que como ha quedado demostrado van a influir en su rendimiento académico.
7. Los trabajos de orientación deben enfocarse de una forma integral, teniendo en cuenta a la propia persona, sus antecedentes, sus motivaciones y sus expectativas de futuro.

8. El trabajo de Orientación debe ser por tanto dinámica y variable en el tiempo. De nada servirá una evaluación y detección de posibles dificultades para el alumno si no se logra implicar al alumno y se continúa con un seguimiento del mismo. Para ello es absolutamente necesario contar con la ayuda de los tutores académicos.

BIBLIOGRAFÍA

- Álvarez González, M. *Orientación Profesional*. Barcelona: CEDECS. 1995.
- Álvarez González, M. La formación de orientadores y tutores. En M. Álvarez y E. Bisquerra (Coord.), *Manual de orientación y tutoría*. Barcelona: Praxis, 1996, pp: 469-493.
- Álvarez Rojo, V. (Dir.). *Propuestas del profesorado bien evaluado para potenciar el aprendizaje de los estudiantes*. Sevilla: ICE de la Universidad de Sevilla. 2000.
- Apodaca, P. et al. (comp). *Orientación universitaria y evaluación de la calidad*. Bilbao: Editorial de la Universidad del País Vasco. 1997.
- Apodaca, P y Lobato, C. *Calidad en la universidad. Orientación y evaluación*. Barcelona: Alertes. 1997.
- Campoy, T.J. y Pantoja, A. *La orientación en la Universidad de Jaén*. Jaén: Servicio de Publicaciones de la Universidad de Jaén. 2000.
- Castellano, F. *La orientación educativa en la Universidad de Granada*. Granada: Servicio de Publicaciones de la Universidad de Granada. 1995.
- Coriat, M. (Ed.) *Jornadas sobre Tutoría y Orientación en la Universidad de Granada*. Granada: Editorial Universidad de Granada. 2002.
- Díaz Allue, M.T. Orientación en la Universidad. *Congreso Nacional sobre Orientación y Evaluación Universitaria*. Universidad de la Coruña. Conferencia. 1995.
- Echevarría, B . *Introducción en Jornadas sobre orientación académica y profesional en la universidad*. Barcelona: Universidad de Barcelona. 1996.
- Ilus, S. *Orientación universitaria: De la enseñanza secundaria a la universidad*. Lleida: Ediciones de la Universidad de Lleida. 1995.
- Lázaro Martínez, A. La acción tutorial de la función docente universitaria. En Pedro Apodaca y Clemente Lobato: *Calidad en la Universidad: orientación y evaluación*. Barcelona. Laertes. 1997.

Oliver, J. M. *Orientación y transición a la enseñanza superior: El alumnado de nuevo ingreso en la Universidad de la Laguna*. Santa Cruz de Tenerife: Publicaciones de la Universidad de la Laguna. 2000.

Rodríguez Espinar, S. *La función orientadora y la actuación profesional del orientador*. Barcelona: Oikos-Tau. 1982.

Rodríguez Espinar, S. Problemática y tendencias de la Orientación Universitaria. En AEOEP, *La Reforma Educativa: Un reto para la orientación*. V Jornadas Nacionales de Orientación Educativa. Valencia : AEOEP. 1989.

Rodríguez Espinar, S. Orientación y reforma. El reto de la intervención por programas. *Curriculum*. N^o 5. 1992, pp: 27-47.

Rodríguez Espinar, S. La función orientadora: claves para la acción. *Revista de Investigación Educativa*. n^o 16: 5-24. 1998.

Rodríguez Moreno, M.L. *Hacia una nueva orientación universitaria. Modelos integrados de acción tutorial, orientación curricular y construcción del proyecto profesional*. Barcelona: Edicions Universitat de Barcelona. 2002.

Salmeron, H. y Pérez, V.L. (coords). *Orientación educativa en las universidades: Simposio de orientación universitaria*. Madrid: Grupo Editorial Universitario, 2000.

Sobrado Fernández, L. *Orientación e inserción profesional*. Barcelona: Estel, 1988.

Tolbert, E.L. *Técnicas de asesoramiento en orientación profesional*. Barcelona: Oikos-Tau, 1982.

Vallés Arándiga, A. *Formación y orientación profesional: transición a la vida activa*. Madrid: EOS, 2000.