

ZAFARRAYA Y VENTAS DE ZAFARRAYA. EL POLJE Y SU REPOBLACION

LUIS MORENO GARZON

The Polje of Zafarraya, located in the southwestern portion of the province of Granada, near the boundary with the province of Malaga, was used for pasture land until the end of the 18th. century when it was converted into farmland, thus stimulating the creation of two municipalities in 1815 and 1842. Its privileged climatological conditions, yearly produce and convenient outlet for its products were causes of its development. Today, despite the extension of irrigated land, it is experiencing a transitional phase which presents the problem of renovating the old economic structures to adapt them to the new techniques of farming and markets, and to combat the deterioration of the situation due to massive emigration.

Le Poljé de Zafarraya, au SW. de la province de Grenade, à la limite de celle de Málaga, a été utilisé comme pâturage jusqu'à la fin du XVIIIème siècle. Il fut transformé à ce moment en cultures, et de ce fait deux communes sont nées en 1815 et 1842. Des conditions climatologiques très spéciales permettent de très rentables cultures, et la possibilité de trouver des débouchés aux produits agricoles, ce qui a aidé au développement de ces villages. Actuellement, malgré l'irrigation en train de se développer, des problèmes surgissent, et qui se sont aggravés par la forte émigration. Il est nécessaire de renouveler les vieilles structures économiques afin de les adapter aux nouvelles techniques de cultures et de marchés.

Al SW. de la provincia de Granada, en el límite con la provincia de Málaga, se encuentran estos dos municipios que si son motivo del presente estudio no es debido a que sean un fenómeno único en su siglo, pues en el siglo XVIII se produjeron otras repoblaciones, ni tan siquiera en la región ya que existen varios pueblos que tienen este mismo origen y son coetáneos, como Cacín, Santa Cruz del Comercio y otros, sino porque estos dos pueblos presentan una evolución paralela, partiendo del hecho que uno es consecuencia del otro, y en segundo lugar a que los dos se deben a unas mismas formas morfológicas: ambos están comprendidos en el "Polje de Zafarraya" que por sus dimensiones es el mayor de España¹.

Estos municipios están enclavados en el Subbético, al suroeste de Sierra Nevada, al pié de Sierra Tejada, y en sus términos se encuentran algunas de las sierras que cierran el polje como son, además de la de Tejada (2.065 mts.); la de Alhama al sur y suroeste, con alturas superiores a los 1.400 mts.; el Macizo de Sierra Gorda, que rodea el llano por su parte norte y noroccidental, y la Sierra de Júrtiga (1.300 mts.) al noreste, quedando en medio una zona horizontal con una altitud de 900 mts.

Las comunicaciones se efectúan por las confluencias de estas sierras y así la carretera que va de Alhama a Velez-Málaga penetra en el llano por su lado oriental, entre Sierra Tejada y la Sierra

de Júrtiga; la que enlaza con la carretera general Granada-Málaga, entre Sierra Gorda y Sierra de Alhama y la salida hacia la Costa del Sol se efectúa por el "Boquete de Zafarraya" por donde va el límite entre las provincias de Granada y Málaga.

La carretera de Alhama a Vélez-Málaga penetra en una llanura perfecta. Es una llanura endorreica, más larga que ancha, rodeada de montañas calizas, en donde unos cursos de agua, algunos permanentes casi todo el año, recorren la llanura provenientes de las montañas calcáreas cercanas y terminan en sumideros denominados morfológicamente "ponors", situados al N. de Zafarraya. En época de grandes lluvias los ponors no son suficientes para absorber esta cantidad de agua y se producen las clásicas inundaciones.

Ya antes se apuntaron las dos características que decidieron este estudio, por un lado el que se encuentran en un polje y por otro la evolución que han sufrido ambos municipios al pasar de una economía ganadera -aprovechamiento del llaño como dehesa- a una economía de base agrícola con la consiguiente aparición de uno y de otro pueblo. Así se podrá apreciar un primer periodo en que es utilizada para aprovechamiento ganadero por las ciudades de Alhama y de Vélez-Málaga.

A finales del siglo XVIII gentes procedentes de los alrededores van a establecerse en ella y comenzarán las roturaciones y como consecuencia se forma un núcleo permanente que se constituirá en municipio en los primeros años del siglo XIX y del cual, en 1842, se originará otro nuevo: Ventas de Zafarraya, junto al Boquete de Zafarraya, y cuya creación hará impropio el nombre de este paso.

Una economía agrícola basada en productos de secano mantiene la existencia de estos núcleos, con la variante del regadío, aparecido en estos últimos años.

LOS FACTORES FISICOS

EL RELIEVE

En el kars la disolución de las calizas es el elemento principal. En el conjunto que forma el polje de Zafarraya son numerosas las grandes dolinas y uvalas, donde la disolución ha sido el elemento fundamental de su formación. Quedan marcadas en el mapa morfológico adjunto al oeste de Zafarraya y otra, colgada, al este de Ventas de Zafarraya.

Pero en la formación del polje la gran llanura cerrada por bloques montañosos, la disolución no ha sido sólo el elemento fundamental: es una mezcla de formación cárstica y de fosa de hundimiento y cabalgamiento donde el elemento tectónico es fundamental y es lo que ha permitido la formación de la gran superficie cerrada que forma el polje. En realidad, éste es actualmente la zona de colmatación donde la base para su constitución como polje es el tratarse de una cuenca sin salida al exterior y con salida del agua mediante sumideros en el material de colmatación aluvial de la llanura. La misma forma de la llanura —perfectamente plana— indica un relleno lacustre y basta ver la fotografía de la inundación de 1970 para comprender su planitud y origen en las épocas húmedas, en concreto en el pluvial del comienzo de la glaciación wurmiense, por no hablar más que de una época tan cercana a nosotros en la evolución del polje.

El polje tiene unos diez Kms. de largo y una anchura de 3'5 Kms. en su parte occidental, estrechándose hacia el Este. La dirección que presenta es de ESE-WNW.

En el comentario morfológico se prescinde casi por su poca importancia de las dolinas y uvalas que lo bordean y que son interesantes como pequeños detalles del conjunto grandioso del polje, centrandó la atención en la descripción de las formas mayores que rodean el polje y en las formas menores o llanura aluvial del mismo.

MAPA DE SITUACIÓN DE ZAFARRAYA Y VENTAS DE ZAFARRAYA

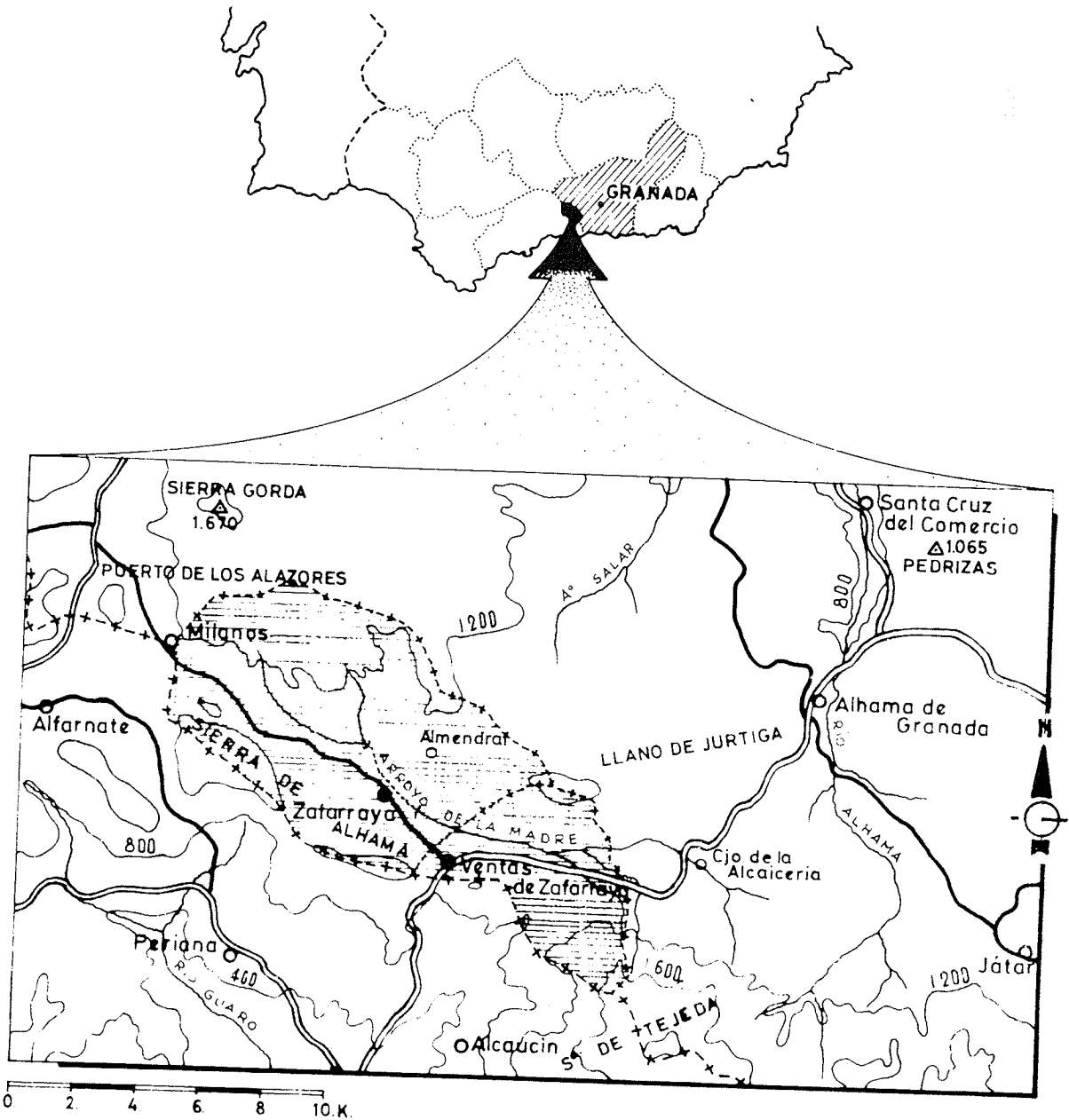
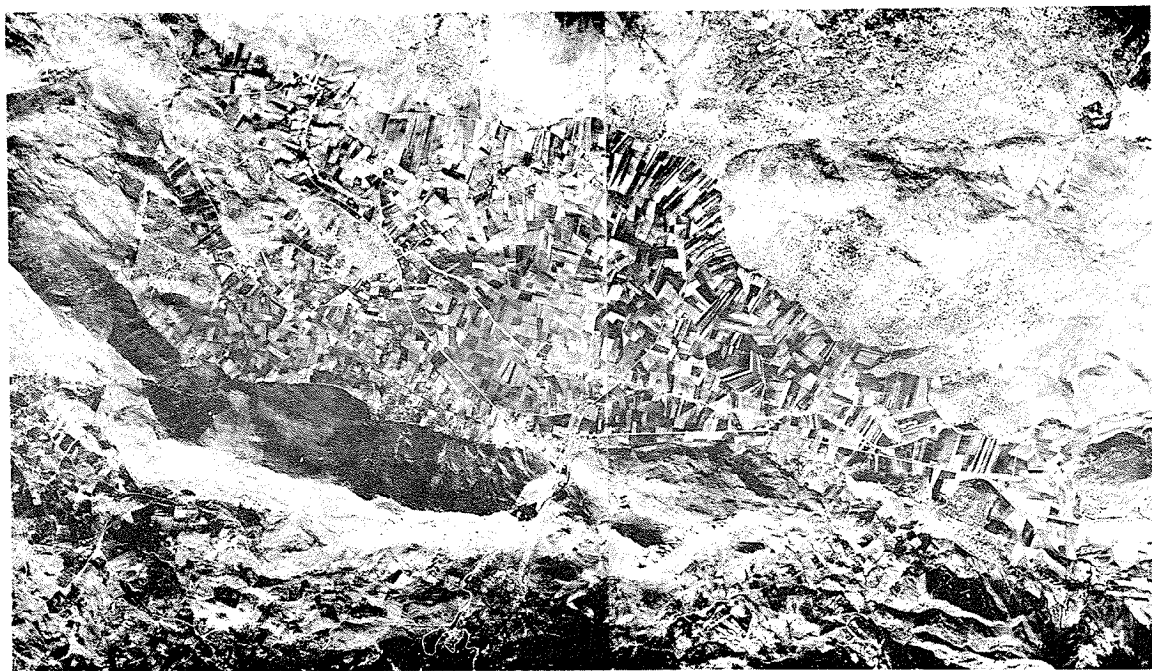


Fig. 1.

SITUACIÓN RELATIVA DE ZAFARRAYA Y VENTAS DE ZAFARRAYA

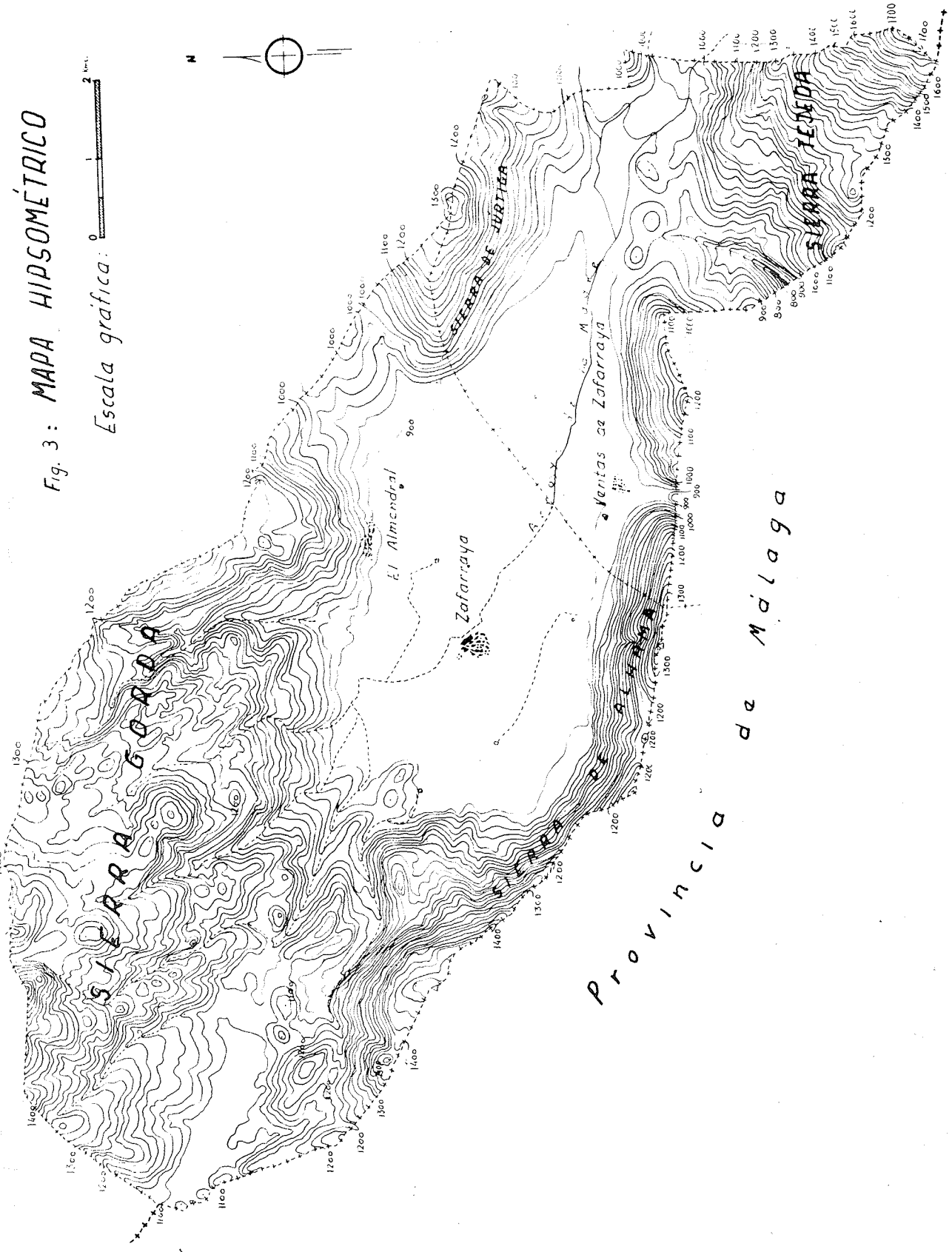


EXPLICACION DE LA FIGURA 2

El polje de Zafarraya. La zona de cultivos se encuentra perfectamente delimitada por las sierras de alrededor. En el centro del llano el pueblo de Zafarraya. En la carretera Granada-Málaga, Ventas de Zafarraya, y El Almendral al N-NE de Zafarraya. (El norte se encuentra en la parte superior).

Fig. 3: MAPA HIPSONÉTICO

Escala gráfica: 0 1 2 km.



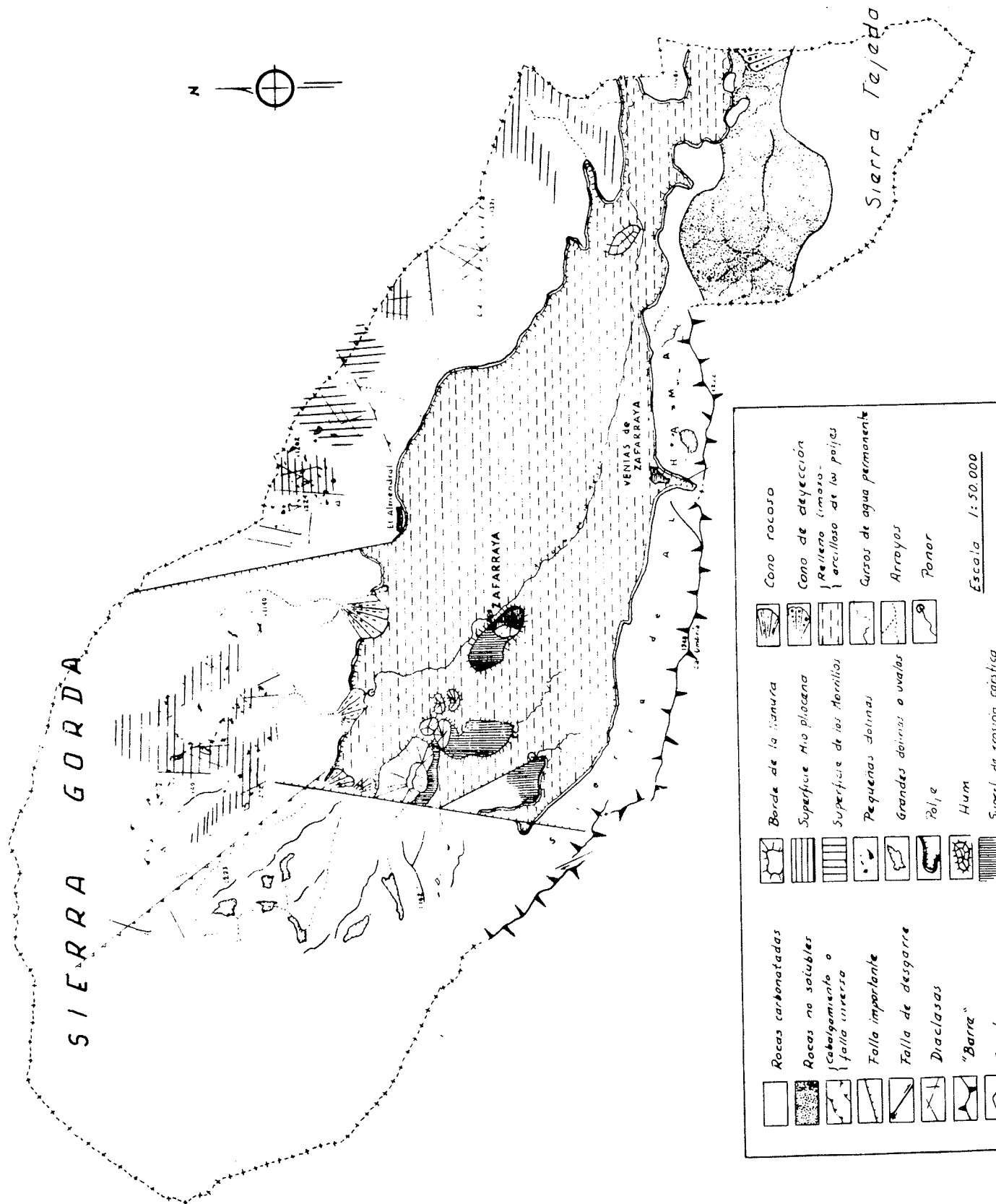


Fig. 4: Mapa morfológico.

Después de una serie de trabajos de los geólogos datando las rocas y la constitución del relieve, lo ha estudiado morfológicamente Lhénaff², por lo que esta parte no es sino un resumen con pocas aportaciones personales.

Las formas mayores. En realidad son las que han constituido o permitido la formación del polje que ya hemos dicho que tiene un fundamento tectónico.

El polje está entre dos unidades del Subbético: Sierra Gorda al N. y Sierra de Alhama al S. El lado oriental de Sierra de Alhama entra en contacto con el Bético en Sierra Tejeda. Una serie de espolones, alineaciones menores, cierran por el oeste el polje, uniendo la Sierra de Alhama a Sierra Gorda.

Las formas menores. Las forman la llanura aluvial del polje y unas pequeñas elevaciones con señales de arrasamiento. Precisamente en una de ellas está emplazado el pueblo de Zafarraya, mientras que Ventas de Zafarraya se sitúa en el Boquete que se abre en Sierra de Alhama y permite el paso hacia Vélez Málaga, hacia la vertiente mediterránea. Una serie de pequeños cursos de agua confluyen en la llanura aluvial y en su contacto con ella se han formado una serie de conos de deyección que dan variedad al contacto plenamente horizontal de la llanura del polje con la montaña, que es lo normal en el polje. La línea de los 900 mts. marca el fondo de la cubeta de perfecta planitud. El polje se eleva suavemente hacia el este, hacia Alhama, donde un umbral le separa de ella a una altura de unos 1.100 mts.

Las formas mayores y la formación tectónica del polje. Sierra Gorda está formada por calizas, y pertenece a la sedimentación del liásico-jurásico y pequeñas manchas del cretáceo. Los mismos caracteres —con ligeras diferencias de lagunas estratigráficas— y la misma época caracterizan la unidad de Sierra de Alhama. La diferencia de dureza y de facies de los materiales —sobre todo

en la Sierra de Alhama— ha dado lugar a una erosión diferencial ayudada por las frecuentes diaclasas, normales en todas las calizas plegadas. Hacia el E., Sierra Tejeda apenas tiene importancia para el polje desde finales del mioceno pero la tuvo en el vindoniense, antes de la elevación definitiva de Sierra Gorda, por los materiales de relleno que llevó a la depresión de Zafarraya.

En el flanco sur de Sierra Gorda cabalga una unidad, la de Zafarraya, que ha quedado hundida y que queda sobrecubierta por aluviones miocenos y cuaternarios que constituyen el polje. Al sur la unidad de Sierra de Alhama está también cabalgando, pero han sido elevadas bruscamente sus calizas y margas hasta la vertical y bordea por el sur la unidad hundida de Zafarraya, cerrando el polje. Es pues un karst de origen tectónico que Llopis Lladó llama "Karst imbricado": una "ecaille" intermedia ocupa una posición tectónicamente baja con respecto a Sierra Gorda y con respecto a Sierra de Alhama.

Observando la fotografía aérea aparecen claramente dos fallas transversales a los ejes de plegamiento, es decir, de dirección NNE-SSW, que han hecho de la depresión una fosa tectónica.

Dos elementos más son importantes en esta presentación de las formas mayores: En primer lugar el descenso en altitud de la Sierra de Alhama que cierra el polje por el sur. Hacia el este pierde altura y llega a convertirse en un ligero umbral en su contacto con el Bético Alpujarride de Sierra Tejeda. Este umbral llamado de Azafranera, apenas se eleva sobre el de la llanura Este del polje y ha sido cortado por barrancos que en otra época han podido drenar las aguas de la parte oriental del polje hacia el Mediterráneo.

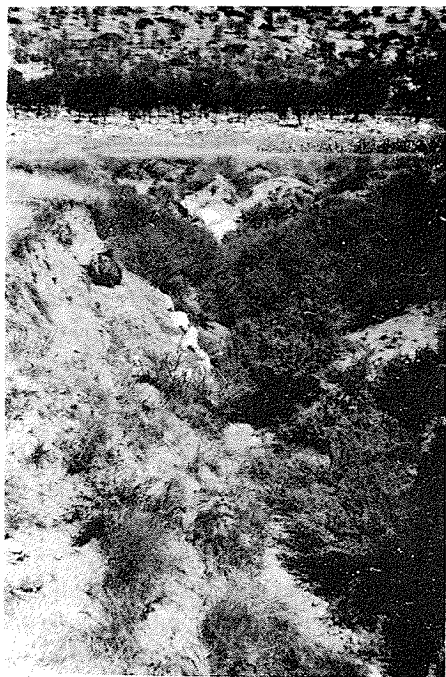
Otro elemento importante es la emersión en medio de la llanura del polje, de las cumbres de la "ecaille" intermedia hundida que ha formado la fosa donde se aloja el polje. En el este, a la entrada



A



B



C

EXPLICACION DE LA FIGURA 5

Ponors situados al NW de Zafarraya que muestran diversos periodos de su evolución: (A) Ligeró hundimiento; (B) desarrollo en profundidad y capacidad de desagüe y (C) desarrollo en anchura, como en este caso de unos 15 mts. de diámetro por 4 mts. de profundidad.

del polje, emerge una pequeña colina, pero sobre todo es hacia el oeste donde aparecen, al sobresalir sobre la llanura, correspondiendo también a la mayor elevación de la "ecaille" del sur. Sobre estos hums que presentan formas de arrasamiento se asienta el pueblo de Zafarraya.

Vistas las formas mayores, el polje aparece formado por una fosa tectónica en la zona sur del Subbético que se adentra hacia las formaciones Béticas. Durante el Mioceno, por sedimentación, se ha rellenado esta fosa, formando la actual llanura.

EL CLIMA

Las fuentes con que contamos para analizar el clima de esta región presentan las características de que para determinados elementos son muy abundantes en datos, mientras que para otros existe una carencia casi total.

Por lo que respecta a la pluviosidad tenemos cifras a partir de 1940, gracias al interés que ha demostrado por este polje la Comisaría de Aguas del Sur de España de Málaga, así como las que nos facilita para algunos puntos de la región el Boletín del Servicio Meteorológico Nacional; pero en cuanto a las temperaturas y las presiones se puede hablar de una carencia casi absoluta de información. Lo que hace referencia a los vientos tiene como base la encuesta.

Además del análisis de los distintos elementos del clima, es interesante ver su relación con el medio físico, por lo que en último término se muestra la evolución del caudal del Arroyo de la Madre, en relación con las lluvias y su repercusión en el nivel freático del llano.

Temperaturas: En ningún lugar de estos municipios existe una estación termométrica y aunque la más próxima se encuentra en Alfarnate, distante unos 10 Kms. y con unas condiciones semejantes, el hecho de presentar un escasísimo número de años no nos da base para su

estudio. Como simple referencia se puede indicar que la media anual de esos años es de 14'4°. La escasez de datos obliga a una mayor amplitud y credulidad en la encuesta a la que recurrimos como punto de partida.

Precipitaciones: El pluviómetro establecido en Ventas de Zafarraya por el organismo anteriormente citado hace que podamos trabajar con una serie de casi 30 años. En el estudio de estos datos lo primero que destaca son los valores tan altos que arroja, muy superiores a lo que era de esperar, por lo que recurrimos a cotejarlos con los que figuran en el Boletín del Servicio Meteorológico Nacional pero haciéndolo no con Ventas de Zafarraya, cuya aparición en el Boletín data de 1966 ni con otros puntos de la región cercanos a este pueblo, por la gran irregularidad en su aparición, sino con Alhama de Granada, la cual dista unos 14 Kms. y con características muy parecidas. Su serie comienza en 1944 y continúa sin interrupción.

La pluviosidad media en Ventas de Zafarraya es de 1.014'81/m², y en Alhama es algo superior a la mitad, más exactamente 563'51/m².

A pesar de esta referencia tan acusada presentan varios puntos en común, como es la evolución de la pluviosidad interanual (fig. 6) en donde se aprecia una evolución paralela salvo en años muy determinados -1953 y 1954- en los cuales el total de l/m² es inferior en Ventas de Zafarraya que en Alhama. Otra similitud la encontramos en la media anual de días de lluvia.

	VENTAS DE ZAFARRAYA		ALHAMA DE GRANADA	
	<u>Días</u>	<u>mm.</u>	<u>Días</u>	<u>mm.</u>
Enero	5'5	126'7	5'5	72'2
Febrero	5'2	136'8	4'9	64'2

ZAFARRAYA Y VENTAS DE ZAFARRAYA. EL POLJE Y SU REPOBLACION

Marzo	6'6	148'0	6'0	69'2
Abril	4'2	81'2	5'3	54'6
Mayo	3'6	62'9	3'5	37'0
Junio	1'2	17'5	1'4	17'8
Julio	0'1	1'1	0'08	1'7
Agosto	0'4	6'4	0'3	3'7
Septiembre	2'0	45'3	2'1	27'9
Octubre	4'0	87'9	4'0	55'3
Noviembre	4'8	145'3	5'0	68'1
Diciembre	5'5	153'7	6'3	91'8
	43'1	1.014'8	44'38	563'5
Intensidad pluviométrica	23'5 mm/día		12'7 mm/día	

Lo que caracteriza a esta región es la abundante pluviosidad que si bien en Alhama queda reducida en un 50 por ciento y cuyo motivo no es fácilmente explicable, una serie de hechos y la ratificación de los del lugar nos evidencia de su realidad.

Por otra parte el contraste entre las cifras de uno y otro lugar inducen a pensar en una posible equivocación en la toma de los datos pero existe un hecho demostrado que es el manto de inundación que se forma en los años lluviosos, resultado de la imposibilidad de los ponors de aumentar su capacidad de desagüe, por lo que se produce la pérdida de la cosecha.

Al peligro de estas lluvias tan intensas se une el de las tormentas, así como el de las heladas tempranas, como consecuencia de la altitud a la que se encuentra la llanura, y que en algunos casos echan a perder los productos de regadío de reciente aparición en el llano. Además de estos fenómenos hay que señalar las nevadas anuales con una duración de la nieve en el suelo de varios días.

Los vientos que recorren esta región provienen de todas direcciones, aunque predomina el conocido como "Gallego" (denominado "Alcuerna" en Alhama) que proviene del NW. y que se puede

confundir con el "Poniente" pues ambos se dirigen hacia el este. El que desciende de Sierra Gorda, que viene del norte, recibe el nombre "de arriba", siendo su contrario el "de abajo" que se hace particularmente sensible en el Boquete de Zafarraya y espectacular cuando arrastra nubes. Por la parte oriental aparecen otros dos; uno de los cuales viene del este, paralelo a Sierra Tejada, el "Sellano" y el que viene del NE, en la dirección de Granada, "Granaíno".

A pesar de la carencia de algunos datos sostenemos que esta zona no puede ser incluida dentro de las clasificaciones climáticas establecidas para la región en donde se encuentran estos municipios. El clima de esta zona podría definirse como mediterráneo con matiz continental, es decir, por un lado presenta un verano con temperaturas no muy altas y el 5'2 por ciento de la pluviosidad anual y por otra el invierno es muy acusado, lo que puede originar que la amplitud térmica alcance los 15°.

La altitud de las sierras circundantes en especial de la Sierra Tejada condiciona la existencia de un clima de montaña, con características semejantes al de Sierra Nevada.

Las aguas corrientes. Para su estudio hemos elaborado unos gráficos (Figura núm. 7) que colocados verticalmente nos muestran el de la parte superior las lluvias recogidas en la Alcaicería y en Ventas de Zafarraya entre mayo de 1965 y diciembre de 1966³; el intermedio está formado con las mediciones efectuadas en tres puntos del Arroyo de la Madre y el inferior el nivel piezométrico de las aguas filtradas en dos puntos del llano: el sondeo núm. 45 hecho en terreno de relleno aluvial -al NW. de Zafarraya- y el núm. 23 al W. de Zafarraya, sobre terreno calizo.

Las lluvias de final de verano en la Alcaicería no tienen repercusión sobre el nivel de las aguas subterráneas ya que la evaporación debida a la temperatura y las plantas absorben estas aguas.

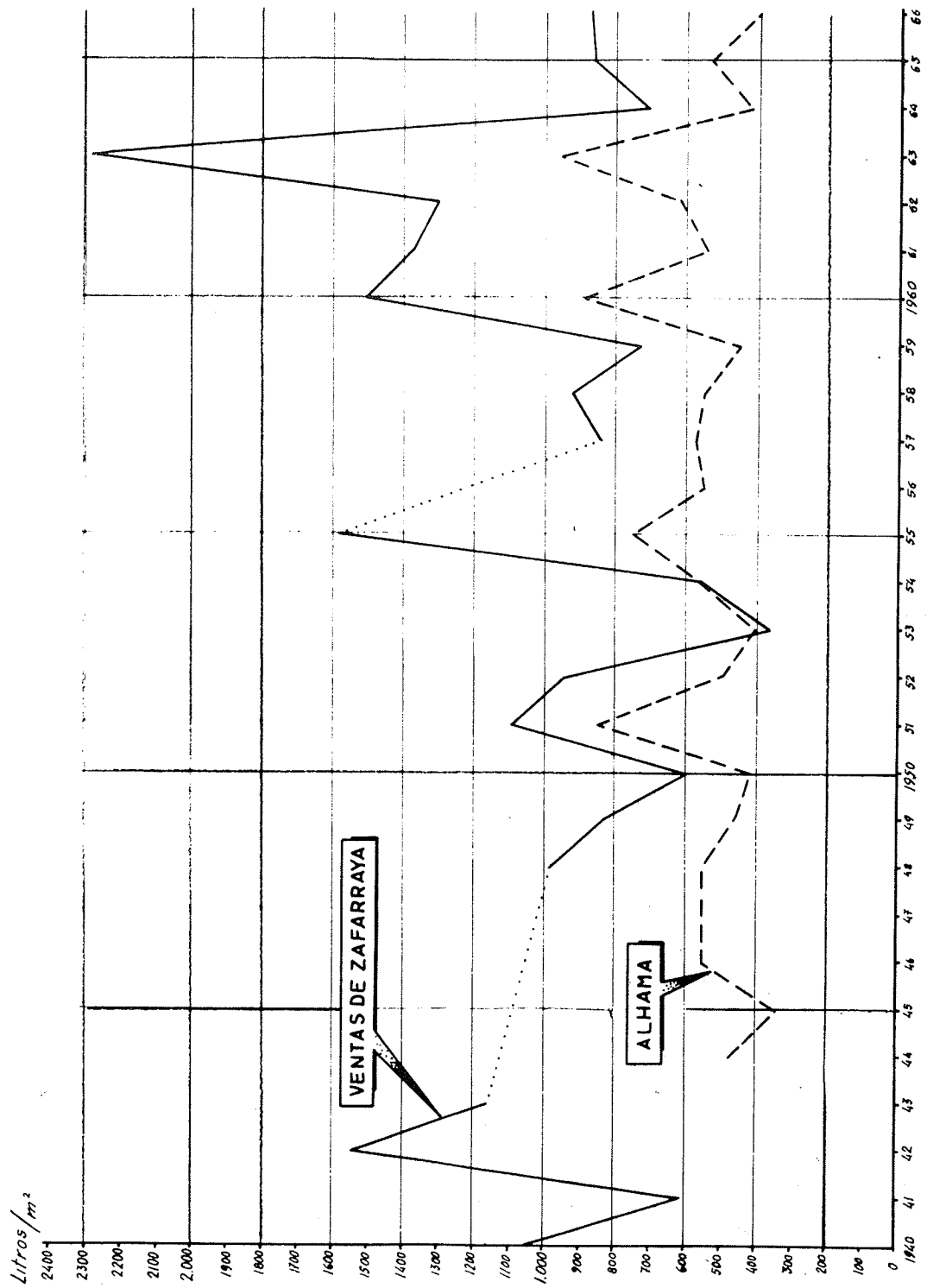


Fig. 6: Régimen pluviométrico interanual (1940-1966)

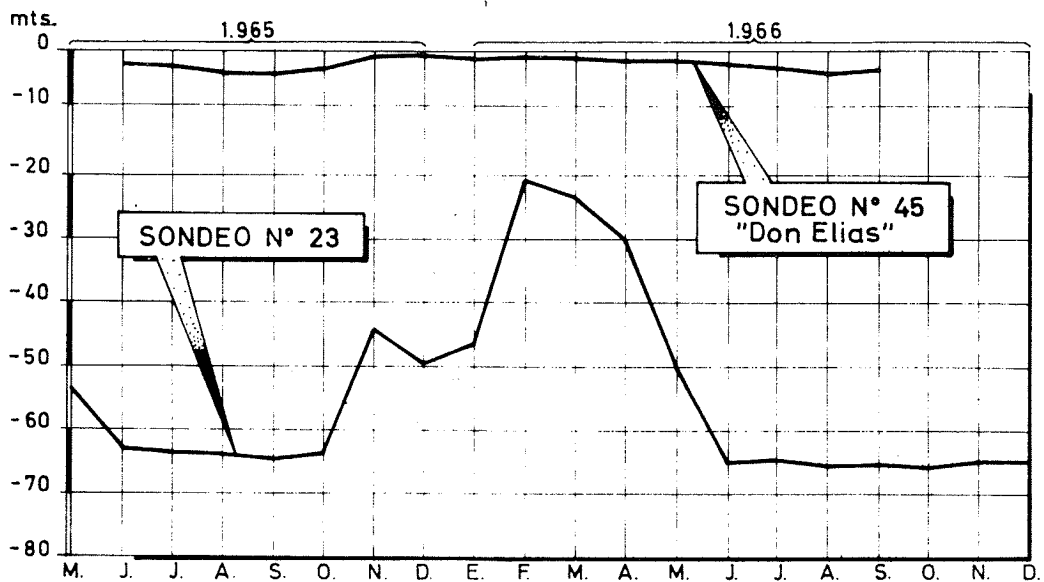
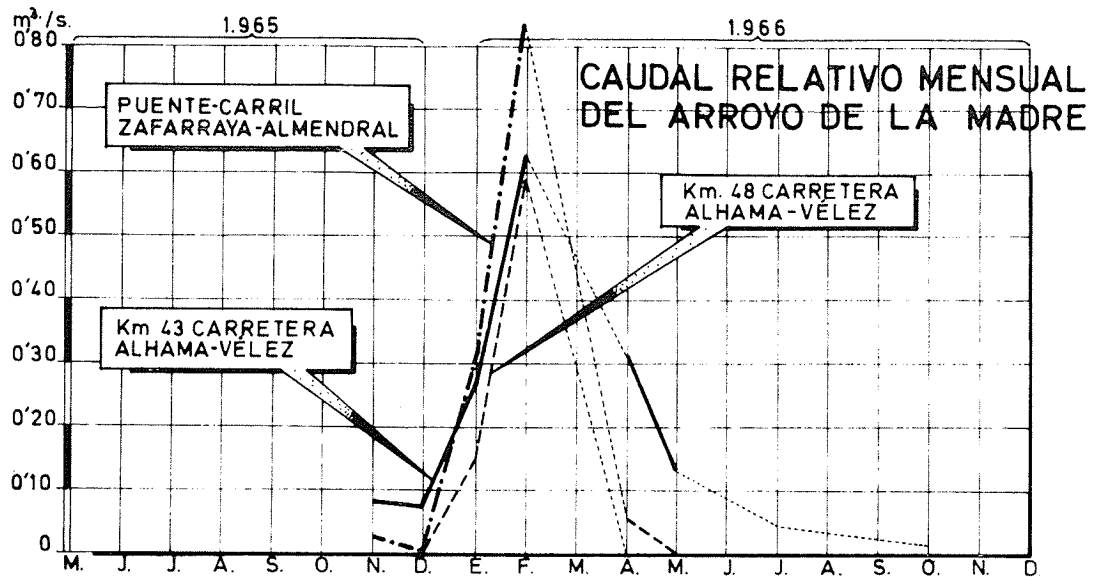
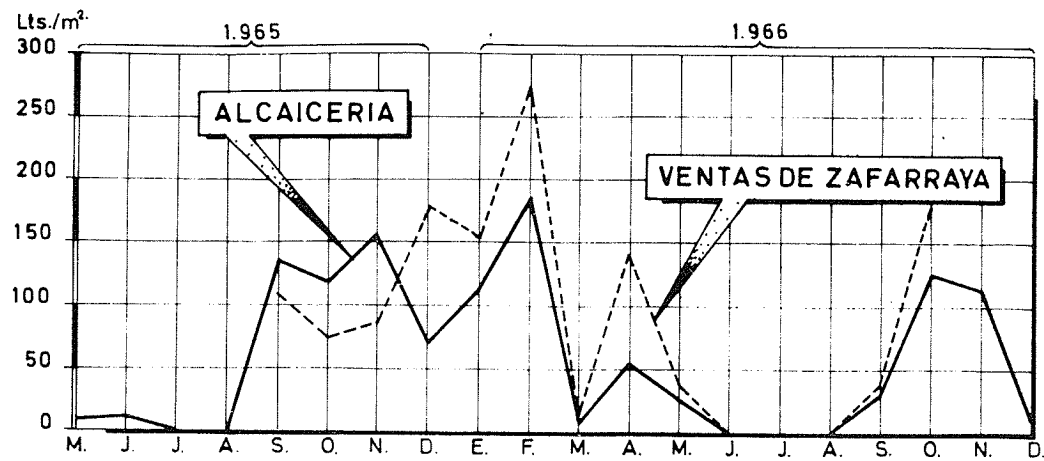
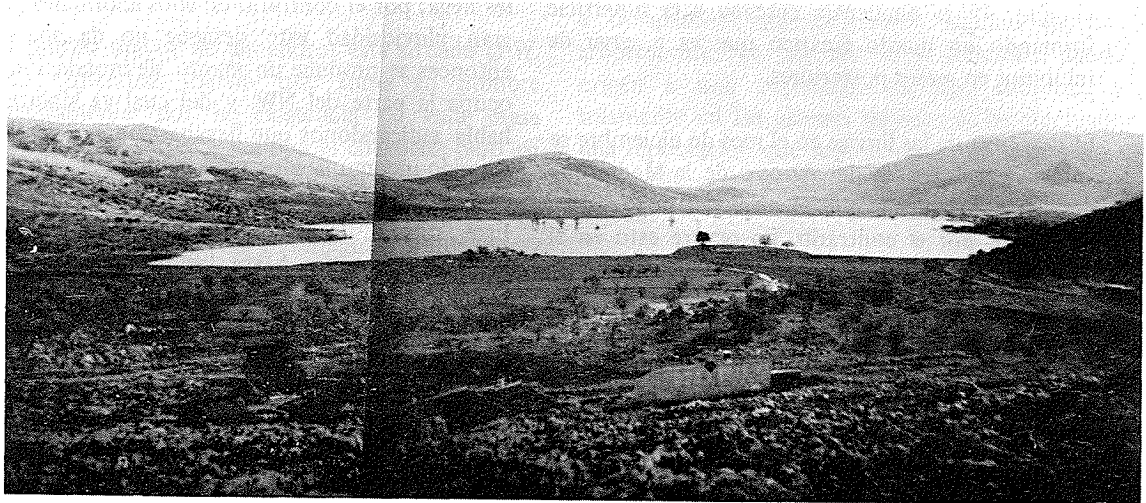


Fig. 7.
RELACIÓN ENTRE PRECIPITACIONES, CAUDAL Y NIVEL FREÁTICO



EXPLICACION DE LA FIGURA 8

El polje visto desde el lado occidental. La foto corresponde a la inundación de 1970, debida a la abundante pluviosidad y a la determinada potencia de desagüe de los ponors.
(Cedida por el Servicio Geológico de Obras Públicas de Málaga).

En octubre comienza a subir el nivel, aunque lentamente, y a la mitad de este mes ya se aprecia de una forma clara, al no existir nada que impida su filtración.

En noviembre ha experimentado una subida el agua en terreno calizo de 20 mts., mientras que en el núm. 45 se encuentra cercana a la superficie, formando un manto freático que va a servir de inhibidor en meses posteriores.

El descenso de las lluvias en el mes de diciembre se aprecia en el caudal del Arroyo de la Madre que desciende lo mismo que el nivel del pozo calizo pero que, por el contrario, no ocurre esto en el núm. 45.

En los primeros meses del año 1966 las abundantes lluvias se ven reflejadas por una subida de 27 mts., del nivel de las aguas filtradas, teniendo gran importancia el caudal aportado por el Arroyo de la Madre, que se acerca al metro cúbico por segundo.

En el mes de febrero de 1966 hemos de apreciar un hecho curioso al producirse una filtración aguas abajo del Km. 43 para resurgir en las inmediaciones del pueblo de Zafarraya.

A partir de febrero la cantidad de lluvia disminuye y la curva de nivel piezométrico en el sondeo núm. 23 comienza a disminuir hasta abril de forma lenta y hasta junio de forma rápida.

Si las calizas acusan las variaciones de las precipitaciones no ocurre lo mismo con el material aluvial que se ha saturado de agua formando una capa que empieza a descender muy lentamente con la llegada del verano hasta alcanzar en éste su nivel más bajo.

Después del verano el ciclo comienza, con la salvedad de que el nivel de las aguas en terreno calizo no sufre variación con las lluvias de otoño debido a que la filtración en calizas es muy lenta hasta el punto que el desfase entre las lluvias y la

subida del nivel de las aguas subálveas puede llegar a los tres meses.

En años normales como el que acabamos de ver el manto freático se encuentra muy cerca de la superficie pero los ponors del polje tienen la potencia suficiente para recoger todo el agua que les llega; por el contrario en años anormales por la gran pluviosidad este desagüe no da abasto y entonces se produce un manto de inundación que ocupa la parte del NW. y del cual ya Madoz nos habla indicándonos que llegaba a cercar el pueblo dejando incomunicados a sus habitantes.

Este mismo fenómeno se produjo en 1970, llegando las aguas hasta las primeras casas del pueblo. La frecuencia de estas inundaciones queda reflejada en la denominación con la que hacen referencia a este hecho: "La marea". E incluso había una barca, ya desaparecida, con la que se enlazaban El Almendral, Zafarraya y Ventas de Zafarraya cuando quedaban incomunicadas.

EL PAISAJE VEGETAL

Esta zona se caracteriza por haber ofrecido una densa y compleja masa forestal, motivada por su humedad y frescor, a causa de la altura, que nos da dos tipos de paisajes diferentes: uno típicamente mediterráneo, con predominio de formaciones arborescentes del grupo quercus, como la encina, y otro característico de las zonas montañosas donde prevalecen las coníferas⁴.

Dentro de este paisaje mediterráneo destacamos la existencia en la llanura de encinas, alcornoques, robles y almendros que fueron explotados con fines ganaderos hasta la aparición de los cultivos en el polje a finales del siglo XVIII, lo que motivó casi la total desaparición de esta masa forestal.

La abundancia de encinas dió origen a la fabricación de carbón vegetal para consumo local, pero esta actividad hoy ha desaparecido totalmente.

En la actualidad el retroceso del encinar y del alcornoque y su paulatina degradación ha originado en el borde septentrional del llano, al W. del Almendral, el monte bajo arbustivo y el material típicamente subserial, denominado chaparral, caracterizado por sus muchas ramas, poca altura y gran diseminación.

El núcleo mayor de almendros está situado al W. del Almendral -barrio que toma su nombre precisamente por la existencia de esta masa arborescente- intercalada con el chaparro, pero así mismo se encuentra en casi todo el borde del llano, en las zonas de escaso suelo arable, constitución ligera y suelo permeable y pedregoso, donde la raíz se desarrolla bien⁵, aunque tiende a desaparecer sustituyéndolos en algunos casos por otras clases de almendros que resisten mejor las condiciones climatológicas.

Dentro de la zona cultivada encontramos algunos árboles -casi siempre aislados- salvo las choperas que suelen encontrarse en los bordes del Arroyo de la Madre y generalmente en la orilla meridional, ya que de esta forma el sol que se le quita al terreno cultivado es menor, aparte de que la humedad en los márgenes del Arroyo de la Madre es superior a la del resto del llano.

Por lo que respecta a las sierras de alrededor el Macizo de Sierra Gorda se encuentra totalmente desprovisto de especies arbóreas y su vegetación es muy pobre.

La actuación del Patrimonio Forestal del Estado se ha dejado sentir, en la zona correspondiente a Zafarraya, en la Sierra de Alhama, en donde se han repoblado 554 Has. de pino de Alepo (*Pinus Halepensis*), y acabada la repoblación en 1954 ya se pueden apreciar sus efectos en la fotografía aérea de 1957, pues contrasta con la parte correspondiente a Ventas de Zafarraya en donde no se llevó a cabo consorcio alguno.

En las faldas de Sierra Tejeda aparte del núcleo de alcornoques encontramos una zona de cerca de

200 Has. repobladas de pino rodeno (*Pinus Pinaster*) en donde la adaptación es más fácil y de mayor rendimiento.

Como resumen podemos establecer que a la existencia de una gran masa forestal sucede una tala y roturación de la llanura por lo cual llega casi a desaparecer, manteniéndose algunas especies arborescentes en núcleos muy definidos, dando origen a una vegetación de tipo subserial, y solamente en las últimas décadas se ha efectuado una repoblación que supone unas 750 Has. a base de coníferas en la Sierra de Alhama y en Sierra Tejeda.

EL HOMBRE

El asentamiento del hombre en el campo de Zafarraya va a ser el elemento que diferencie las dos principales etapas en que se puede dividir la historia de este llano.

La primera etapa se caracteriza porque se la considera como zona de paso entre la costa y el interior -hecho que viene corroborado por los escasos restos arqueológicos- y en segundo lugar por el aprovechamiento ganadero de sus tierras. Este período llegaría hasta finales del siglo XVIII.

La etimología de la palabra que denomina al llano es el único elemento de juicio, anterior al siglo XV, para conocer su historia. Los musulmanes denominaron este campo "Zafarraya" que quiere decir "Campo de pastores"⁶, lo que nos refleja sin lugar a dudas la actividad dominante.

Las ayudas prestadas por los alhameños a los Reyes Católicos en la Reconquista tienen su recompensa al cederles aquellos la dehesa de Zafarraya⁷. Es por esta causa por lo que el llano, que pertenecía a Vélez-Málaga como territorio que era de la destruida villa de Zalea según se especifica en un pleito entre Vélez-Málaga y Loja de 1493, pasa a depender de la ciudad de Alhama.⁸

Consecuentemente esta cesión va a dar origen a querellas entre ambas ciudades ya que el valor de este campo como dehesa es extraordinario y como terreno de aprovechamiento agrícola aún más, hecho que se deja ver en este mismo pleito, en la única anécdota que contiene⁹ y aunque no es motivo para el cambio del sistema de explotación que por otra parte aún no contaba con los elementos necesarios para que se pudiera llevar a cabo, sin embargo nos refleja cómo serán los primeros años de cultivo sistemático del llano.

Quizá un acuerdo entre Vélez-Málaga y Alhama para el aprovechamiento común de la dehesa sea la solución final a este problema en el cual si la primera alegaba que había pertenecido a su jurisdicción desde siempre -afirmación no sostenida en otros documentos¹⁰- la segunda se justificaba en esa concesión real, y por tanto, al suprimir los Reyes Católicos en 1501 la comunidad de pastos, no les afectase esta medida ya que respetaban los acuerdos existentes en este sentido.¹¹

Durante todo el siglo XVI se va a mantener una transterminancia periódica del ganado que en los meses crudos baja a la costa y en los cálidos remonta a la dehesa en donde por su altitud encuentran pastos frescos. A pesar de la presencia de ganados en el llano existen también cultivos aunque con una extensión mínima y localizados en la zona norte. También es de destacar en esta etapa una cierta actividad apicultora.

Paralelamente a esta transterminancia se crean los primeros asentamientos humanos en la dehesa y así en la parte septentrional de la llanura -para tener más sol- resguardados por el macizo de Sierra Gorda y a una veintena de metros sobre la planicie, evitando de esta forma el efecto de las inundaciones que en períodos irregulares se producían y que cubrían la parte NW. de la dehesa, se establecen unas chozas que darán origen a lo que hoy es el barrio de El Almendral.

También sobre el hum que emerge en la parte occidental de la llanura, sobresaliendo de ella cerca de 20 mts., se establecen en unas chozas numéricamente inferiores a las que había en las faldas de Sierra Gorda, debido a que desde el punto de vista ganadero presenta algunos inconvenientes. A este núcleo primitivo se le conoce con el nombre de Calar del Rey y Choza del Rey.

En 1631, Felipe IV considera a la dehesa de Zafarraya como tierra de realengo y por lo tanto sujeta a impuesto que habrían de satisfacer ambas ciudades pero que de hecho no se pagó ya que existía una reclamación en 1635 de más de trescientos mil ducados¹².

Durante el siglo XVII y primera mitad del XVIII la utilización del polje como dehesa es casi total. El sistema económico imperante respalda este tipo de aprovechamiento, pero pronto se va a producir un movimiento de carácter distinto que culminará con un cambio en el aprovechamiento del campo pasando de la defensa de la ganadería a la del agro.

Esta nueva tendencia tiene su punto de partida en 1766, año en el que Carlos III impone la roturación y cultivo de todas aquellas tierras de posible utilización agrícola. Esto, que al comienzo fue dictaminado para Extremadura, fue extendido posteriormente a las demás regiones, con la salvedad del reino de Aragón en donde desde hacía tiempo tenían leyes que protegían los cerramientos de las tierras destinadas a huertas, viñas y plantaciones y aunque presentó una serie de problemas que hicieron que no se pudiese llevar a la práctica, supone el primer intento de carácter general para un mayor aprovechamiento del suelo mediante cultivos.

En 1767, se van a producir dos hechos que van a influir de gran manera en el futuro nacimiento del pueblo de Zafarraya: Se aprueban por Real Decreto las colonizaciones en Sierra Morena y comienza a discutirse la Nueva Ley Agraria.

El asentamiento humano de Zafarraya se efectúa paralelamente a las colonizaciones en Sierra Morena y por lo tanto recibe el apoyo más o menos directo del gobierno a pesar de que en este caso no se trate de una colonización dirigida.

La discusión de la Nueva Ley Agraria es representativa de las nuevas tendencias del siglo XVIII.

Como último elemento a considerar dentro de este movimiento es el "Informe sobre la Ley Agraria" de Jovellanos, en donde se establece la consolidación de los arrendamientos dentro de determinadas circunstancias y el reparto de tierras comunales.

A este cambio de mentalidad se unen dos factores económicos concretos que son los desencadenantes de este fenómeno.

Una fuerte presión demográfica obliga a buscar tierras en donde asentarse ya que los recursos existentes resultan insuficientes y a esto hay que añadir la tendencia alcista de los precios de los productos agrícolas frente a los productos no agrícolas, como se advierte en el siguiente cuadro:

*Indices de precios*¹³
(Base 1726-50 = 100)

	<i>Productos Agrícolas</i>	<i>Productos no Agrícolas</i>
1.760	110'0	111'8
1.765	149'9	125'7
1.780	144'4	135'5
1.790	181'2	157'1
1.800	200'0	187'6

Todos los factores expuestos anteriormente sirven para comprender la génesis de estos núcleos y que por otra parte no se encuentran limitados a Zafarraya y Ventas de Zafarraya, sino también a otros municipios cercanos que surgen por esta

época como Cacín, que se constituye en pueblo a finales del S. XVIII, Agrón (1.815) o Santa Cruz de Alhama, actualmente Santa Cruz del Comercio.

Hacia la última década del S. XVIII se produce una penetración de gentes provenientes de los vecinos pueblos de Alfarnate, Periana, Alcaucín, la Viñuela e incluso de Alhama, en la dehesa, estableciéndose en la parte occidental y comienzan a roturar y a cultivar la llanura, lo que provoca una viva indignación en los alhameños. Los recién llegados se asientan en el Calar del Rey y poco a poco van aumentando constituyendo el núcleo del futuro pueblo.

El reconocimiento, en 1801, del dominio útil de la dehesa a los asentados en ella -condicionado por un censo enfitéutico en favor de Alhama y Vélez-Málaga-, lleva consigo un enfrentamiento directo con los habitantes de Alhama y con los demás lindantes con la dehesa y señala el comienzo de una serie de pleitos que durarán hasta el último cuarto del siglo XIX, y llegando en algunos casos al uso de las armas.

Otro pleito se suma al que ya se estaba tramitando y está motivado por la expulsión de Sierra Gorda de la ganadería yeguar alhameña por los de Zafarraya.

1815 va a suponer el nacimiento de Zafarraya con categoría de Villa con Ayuntamiento y en 1816 la independencia es total al concedérsele parroquia.

Con la formación del nuevo pueblo surge un pequeño núcleo de población establecido en el camino real de Granada a Málaga, en las proximidades del Boquete de Zafarraya, y que será lugar de parada de las diligencias antes de comenzar el descenso hacia la costa así como sitio de descanso después de la dura subida, para los que se dirigen a Granada.

EVOLUCION DE LA POBLACION

Los primeros datos demográficos que tenemos los ofrece Miñano¹⁴ aproximadamente a los 25 años

de la creación del pueblo y da una población de 1.241 habitantes lo que supone un aumento anual medio de 35 habitantes, número muy elevado para una población tan reciente pero que responde a una situación de bienestar al encontrarse dueños de tierras y además de gran rendimiento.

El pequeño núcleo asentado cerca del Boquete de Zafarraya se separa en 1842 de Zafarraya, que tomando los datos ofrecidos por Madoz en su Diccionario¹⁵ tendría 500 habitantes, mientras que para Zafarraya nos da 300 vecinos que vienen a ser unos 1.250 habitantes, englobando en esta cifra a los que residían en el barrio anejo El Almendral y las casas de campo.

Tomando como base los datos aportados por Miñano y Madoz el crecimiento anual, en el conjunto de los dos municipios, es del 16'9 por ciento pero la verdadera explosión demográfica en el período que va de 1845 a 1860 en el que el crecimiento real anual es de 43'5 por ciento en

Zafarraya y de 34'8 por ciento en Ventas de Zafarraya, como se puede apreciar en los siguientes datos de población:

Años	ZAFARRAYA	VENTAS DE Z.
	Núm. h.	Núm. h.
1.825	1.241	
1.845	1.250	500
1.860	2.464	855

Es a partir de 1860 cuando se pueden utilizar los datos aportados por los censos oficiales, que nos los suministran de forma regular, aunque sobre todo para las primeras décadas hayan de ser comentados con otras fuentes.

La evolución de la población desde 1860 a 1970, en cifras absolutas, se desarrolla de la siguiente forma:

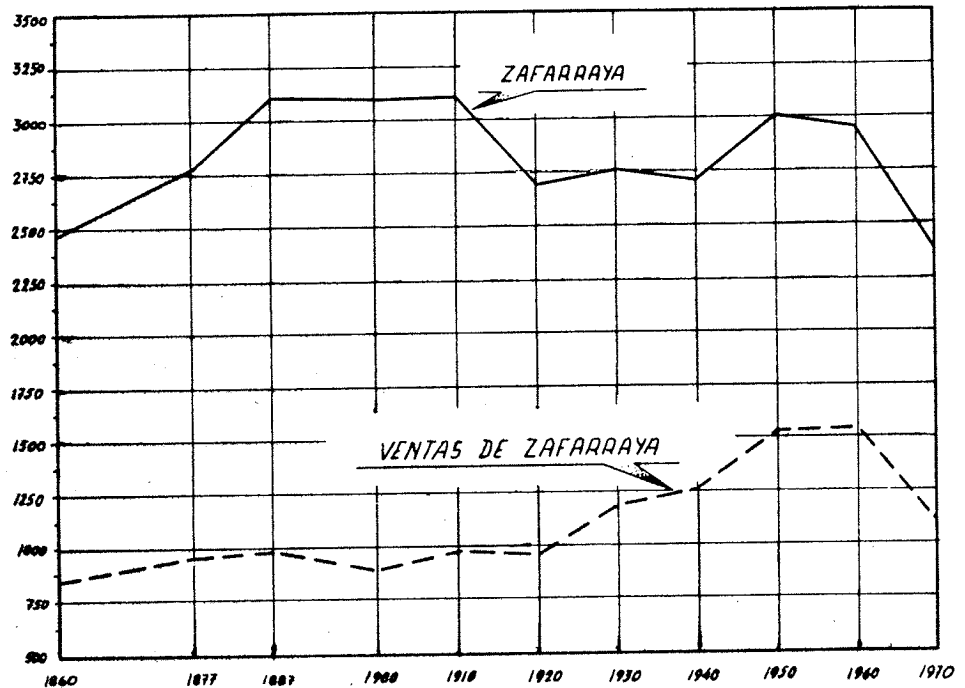


Fig. 9. Evolución de la población en cifras absolutas

ZAFARRAYA	VENTAS DE Z.	
Años	Núm. h.	Núm. h.
1.877	2.790	943
1.887	3.110	991
1.900	3.106	908
1.910	3.110	982
1.920	2.698	954
1.930	2.769	1.210
1.940	2.713	1.277
1.950	3.022	1.550
1.960	2.958	1.570
1.970	2.396	1.122

y cuya curva queda reflejada en el gráfico correspondiente.

En las últimas décadas del siglo XIX se producen dos acontecimientos que afectaron a varias provincias andaluzas, causando estragos entre su población. El primero es el terremoto de 1884. Este tuvo en esta zona efectos catastróficos, destruyendo totalmente el pueblo de Ventas de Zafarraya y ocasionando 73 muertos entre sus habitantes. En Zafarraya aparte del derribo de casas, en menor proporción que en el vecino pueblo, produjo el desplome del techo de la iglesia en construcción lo que hizo que se derribase lo que ofrecía peligro y se pensase en construirla en la parte baja, formando un conjunto con la escuela y las viviendas para las 40 familias que habían quedado sin hogar. En este mismo año sobre el solar de la arrasada Ventas de Zafarraya comenzó a construirse el pueblo de Nueva Habana, denominación que no consiguió desplazar al antiguo nombre y que terminó por desaparecer.

A pesar de la situación tan especial en que se encontraban ambos municipios no les afectó la epidemia de cólera que se produjo al año siguiente, 1885, debido al aislamiento mantenido durante el tiempo que duró ésta, aunque si se vió afectada por la de sarampión de 1887 y la de 1898, de menor intensidad.

El siglo XX se caracteriza por un mantenimiento de la población, salvo en el período que va desde 1920 a 1940, en el cual se produce un brusco descenso que corresponde a varios factores entre los cuales hay que destacar la disminución en las décadas anteriores de la superficie cultivable por habitante -0'75 Has.- consecuencia de un crecimiento demográfico elevado que juntamente con la emigración a la vega de Granada a causa del auge de la remolacha y unido al mantenimiento de unas técnicas y explotaciones no evolucionadas sobre tierra de secano condicionó este descenso. Posteriormente a esta fecha, 1940, hay una recuperación de la población y es a partir de 1960 cuando se produce un descenso muy fuerte, hasta el punto de que la población en 1970 es inferior a la de 1860.

El aumento de población en Ventas de Zafarraya ha sido paulatino, salvo en esta última década. Las cifras no resultan exageradas y alternan períodos de aumento con débil retroceso. Después de haber alcanzado en 1960 la cifra mayor de población con 1.570 habitantes, se produce una disminución de la población que viene motivada por una acusada emigración, fenómeno paralelo a la mecanización y al aumento de los salarios, pues ante el rendimiento normal del campo esto último ha obligado a la utilización de la máquina con las consecuencias indicadas.

MOVIMIENTO NATURAL

El crecimiento natural de la población se encuentra ampliamente influenciado en ambos municipios por el fenómeno de la emigración, lo que lleva a tenerlo presente a la hora de analizar la evolución de la población, pues su acción se deja sentir especialmente en esta última década con el descenso tan alarmante de población.

En el gráfico núm. 10 presentamos el movimiento natural de población. Zafarraya, hasta 1900, ofrece unas grandes irregularidades, dentro de lo elevado de sus cifras, al superar varios años las

defunciones a los nacimientos, como es el caso extremo de 1884 en que a las muertes por las causas naturales se unen las víctimas del terremoto, y en años posteriores las epidemias de aparición cada vez más rara.

Con el siglo podemos ver en Zafarraya que la natalidad y la mortalidad va disminuyendo y manifestándose un descenso brusco, en valores absolutos, a partir de 1946. Ventas de Zafarraya presenta unos ciclos que se repiten aproximadamente cada 20 años (1921, 1938, 1960) y que a partir de 1960, con la salvedad de 1963 y 1964, el descenso de los nacimientos y defunciones es espectacular.

El índice de natalidad, que nos da valores más reales, en Zafarraya, del período comprendido entre 1878 y 1900 es de cerca del 50 por mil y el de mortalidad es del 37'5 por mil, valores que nos reflejan los primeros estadios de este pueblo. Con

el nuevo siglo se experimenta un descenso en ambos índices.

La natalidad relativa en Ventas de Zafarraya a partir de 1900 presenta índices superiores a Zafarraya, manteniéndose hasta 1950 por encima del 30 por mil; desciende rápidamente en las siguientes décadas hasta ser actualmente del 19 por mil. En Zafarraya es del 15'1 por mil.

Las defunciones en ambos municipios han seguido una marcha paralela. Del 26'2 por mil y 27'6 por mil en Zafarraya y Ventas de Zafarraya respectivamente, se ha pasado en lento descenso a valores inferiores a la media nacional, pues en Zafarraya es del 9'1 y en Ventas de Zafarraya es del 7'6 por mil.

A pesar del dominio de la natalidad sobre la mortalidad, el crecimiento real (Fig. 11) no lo refleja ya que se encuentran ampliamente modificados por la salida de los naturales de estos municipios hacia otras regiones.

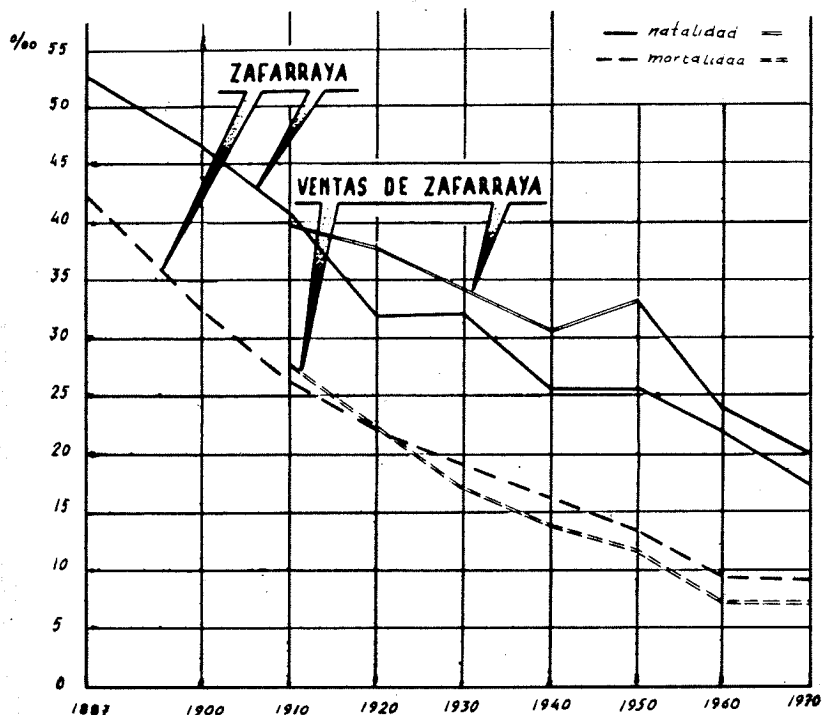
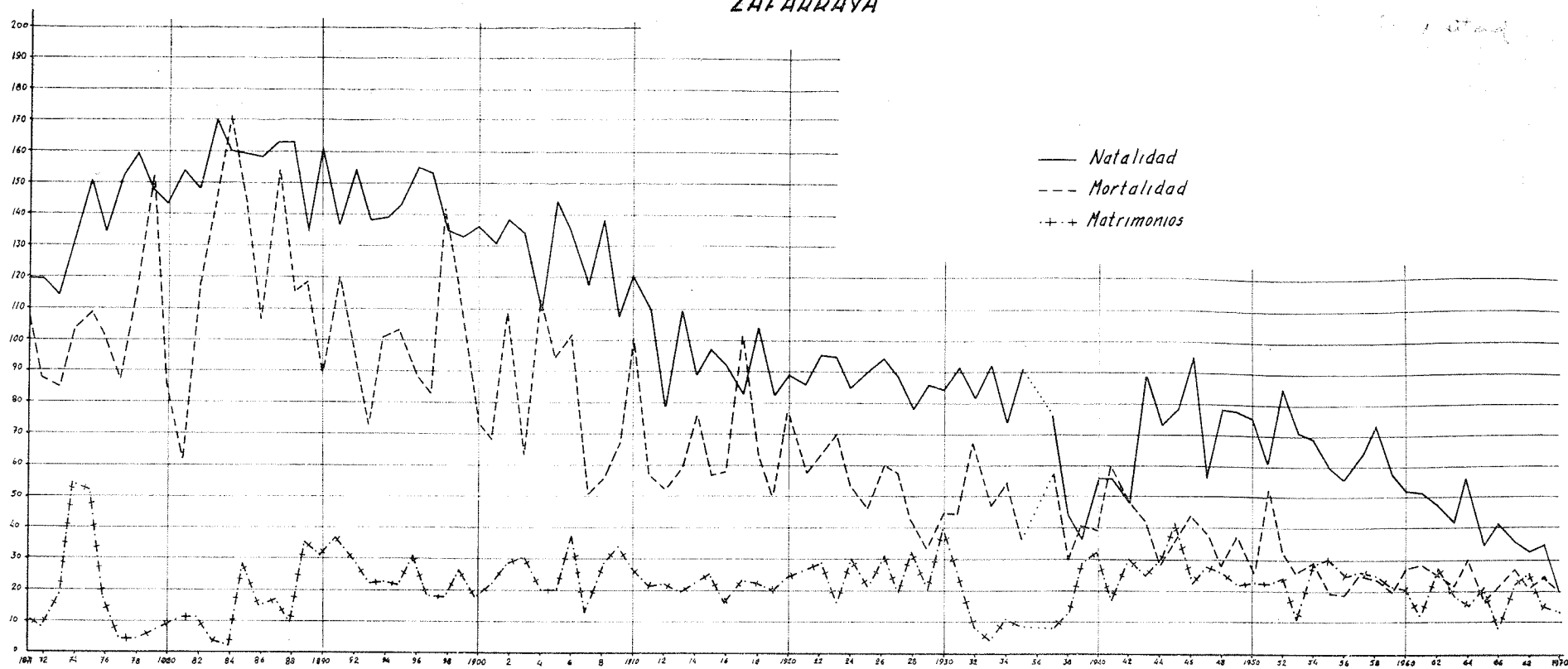


Fig. 10: Indices de natalidad y de mortalidad.

ZAFARRAYA



VENTAS DE ZAFARRAYA

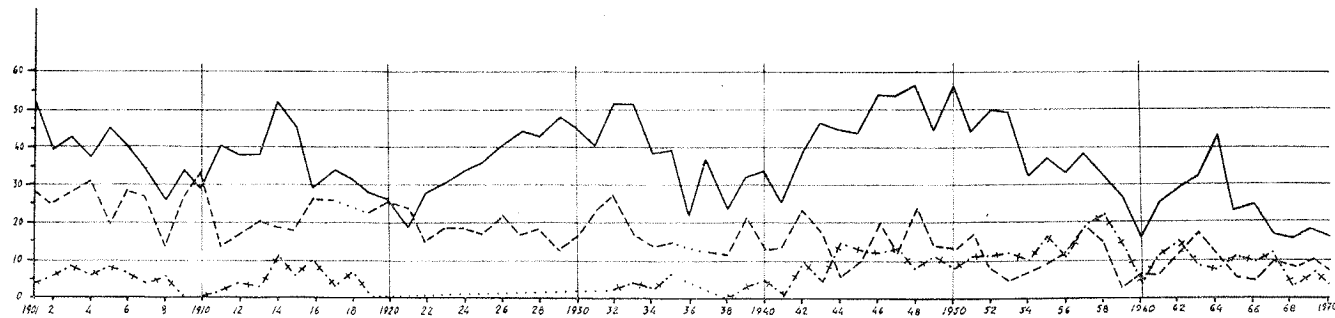


Fig. 11. MOVIMIENTO NATURAL DE POBLACION EN NUMEROS ABSOLUTOS

EMIGRACION

Salvo la década 1878-88, las restantes presentan una marcada emigración, lo que constituye una de las características más peculiares de Zafarraya, a la que no es ajena Ventas de Zafarraya, ya que si en las dos primeras décadas de este siglo este fenómeno es inferior al de Zafarraya, después, excepto el período 1921-30 de inmigración, los índices van aumentando y se coloca por encima de los de aquel, alcanzando entre 1961 y 1970 el 45'5 por mil anual.

La emigración de la primera mitad de este siglo tuvo un marcado carácter permanente, motivado por la marcha a América del Sur de una serie de familias y hombres jóvenes que fueron el elemento desencadenante de este movimiento migratorio.

Con posterioridad se aprecia una disminución de la emigración, llegando a valores bajos, entre 1941 y 1950, para luego irrumpir con gran fuerza en estas últimas décadas.

Este segundo período emigratorio se diferencia del anterior en que ha cambiado el lugar de destino. Actualmente, la emigración con carácter permanente se establece, en el caso de Zafarraya, principalmente en la Península, siendo Barcelona la que atrae mayor número de trabajadores, lo que está dentro de la tónica general; Granada y Málaga le siguen en importancia y en cuarto lugar se encuentra Madrid con ligera ventaja sobre otras provincias.

En cuanto a la emigración fuera de nuestras fronteras es Alemania la que atrae mayor número de trabajadores, seguida de Suiza, Bélgica y Francia.

Estos trabajadores en el extranjero tienden a volver, por lo que procuran ahorrar al máximo, al mismo tiempo que envían de forma regular dinero y aunque bastantes terminan por establecerse en el país hay muchos que vuelven e introducen una

serie de mejoras, entre ellas la vivienda, como sucede en Zafarraya.

Aunque conocemos el valor de un dato aislado, no nos resistimos a presentar los datos de emigración correspondientes a 1969, ya que reflejan la gravedad de la situación motivada por este hecho.

En 1969 emigraron de Zafarraya 155 habitantes, que significaba el 60'7 por mil de la población; pero este porcentaje se eleva a 202'4 por mil en Ventas de Zafarraya ya que para una población de 1.383 habitantes la emigración en este año ha sido de 280 personas, lo que hace una cifra global entre los dos municipios de 435 emigrantes, de los cuales 408 permanecieron dentro de nuestras fronteras y el resto, 27, salieron al extranjero.

La emigración "golondrina" tiene en estos municipios gran importancia pues una parte de su población, sobre todo formada por muchachas y mujeres jóvenes, marchan a la costa a recoger los tomates producidos en los cultivos enarenados los cuales exigen que sean retirados rápidamente para evitar que se pasen.

A esta cosecha costera sucede la de riego de Zafarraya, a donde vuelven para, a veces, acabar este movimiento en el extranjero, trabajando así mismo en el campo.

SECTORES DE ACTIVIDAD PROFESIONAL.

La agricultura ocupa de forma casi exhaustiva a la población activa, hecho que, no presenta síntomas de un posible cambio.

En 1965 Zafarraya contabiliza en el sector primario 697 hombres que de un total de 808, equivale al 86'2 por ciento de la población activa.

Dentro de esta cifra tan elevada, 697, del sector primario hay dos grupos. Uno integrado por todos aquellos cuya actividad está centrada en el campo

ya sean como propietarios, labradores, jornaleros, etc., que hacen un total de 691, y otro formado por los 6 restantes que se dedican a la extracción de la piedra, pero esta cifra nos parece ciertamente muy baja ya que existen en la actualidad 14 canteras y en cada una de ellas trabajan de 3 a 6 operarios y tomando una cifra media nos dará unos 60 obreros.

La diferencia entre el sector secundario y el terciario es solamente del 1 por ciento de la población activa.

	ZAFARRAYA		VENTAS DE Z.	
	Núm.	Porcentaje	Núm.	Porcentaje
Sector primario	697	86'2 %	454	89'5 %
Sector secundario	52	6'4 %	23	4'5 %
Sector terciario	59	7'4 %	31	6'0 %
Total población activa	808	100'0 %	508	100'0 %

Si en Zafarraya la población activa supone el 31'6 de la población total, en Ventas de Zafarraya este porcentaje sube a 35'4 por ciento y dentro de él el sector primario ofrece un índice aún más acusado al alcanzar valores cercanos al 90 por ciento de la población activa, no encontrándose en este sector la actividad de picapedrero pues no existe, pero sí ha habido antes la recogida de piedra caliza para la fabricación de cal, debido a la facilidad que tenían para ello y junto a esto estaban los que se dedicaban a la fabricación de carbón vegetal, pero ambas actividades pertenecientes al sector secundario han desaparecido.

El sector secundario nos ofrece el índice más bajo de todos pues no alcanza el 5 por ciento.

Dentro del terciario hay que destacar que al igual que en Zafarraya el porcentaje mayor lo componen los que se dedican a transportes y en Ventas de Zafarraya perdura aún un ferroviario como último representante de la línea férrea desaparecida hace tiempo.

EL HABITAT

La fotografía aérea nos pone de manifiesto la concentración de la población en tres núcleos fundamentales: Zafarraya, Ventas de Zafarraya y El Almendral, que si bien se encuentran en el polje o en su borde, están a varios metros por encima de éste, ya sea como en el caso de Zafarraya por evitar las zonas inundables o en general por no ocupar terreno de cultivo.

Algunos cortijos se encuentran en el mismo llano pero su número es muy escaso por las causas mencionadas. El resto de la población está diseminada por las sierras de alrededor.

En los núcleos de población la vivienda suele ser de casa-bloque, con desarrollo en altura ya que no hay abundancia de terreno para ocupar y por otra parte tampoco necesitan más espacio dado el carácter minifundista de ambos municipios. En cuanto a los cortijos encontramos una mayor variedad.

Los materiales utilizados son la piedra, el adobe y recientemente el ladrillo para muros y tabiques y para cubrir se encuentran establos e incluso viviendas en las que emplean matorrales, aunque lo corriente es el uso de la teja árabe.

La mampostería, utilizada hasta ahora en la construcción, en la que la piedra se unía con mortero, ha dejado paso al ladrillo, sin que se encuentren viviendas en las que el elemento base sea los sillares de piedra, a pesar de las numerosas canteras. En las construcciones más antiguas aparece la mampostería al descubierto en los exteriores, pero en las restantes lo normal es que se révoquen y que el blanqueado determine el aspecto exterior de la vivienda.

Concebida la vivienda también como instrumento de trabajo se advierte más que está condicionada a la actividad predominante del propietario.

Por esta razón encontramos en la planta baja el hogar y los dormitorios así como el cuarto de los aperos y el establo al cual se llega o bien pasando por el cuarto principal, el hogar, —en cuyo caso suele estar empedrada la franja de paso a la cuadra— o bien tiene la entrada principal desde el exterior y otra de comunicación con la vivienda.

En otros casos, sobre todo en cortijos, la independencia es total hasta el punto que para entrar en el establo se hace necesario salir al exterior, al no haber puerta de comunicación.

El piso superior lo constituyen los pajares y graneros, según el primitivo y poco práctico sistema. Actualmente debido a la transformación que se está operando los pajares han perdido su función y su dedicación ha quedado para otros usos o permanecen vacíos.

Dentro de estos términos aún existen chozas con el techo formado por Lastón, planta que abunda en Sierra Gorda y que apilada llega a formar una capa impermeable. Así pues la techumbre está formada por varias capas de Lastón, de las cuales la inferior está mezclada con barro y a su vez unida con una sogá a un enrejado de cañas, sosteniendo todo esto unas vigas inclinadas que se apoyan en la longitudinal y en los muros de la vivienda.

La choza suele constar de dos piezas, hogar y dormitorio, separadas por un muro de mampostería, construcción semejante a la del resto de la vivienda, que no llega hasta el techo sino que alcanza la altura suficiente para formar el hueco de la puerta, que por otra parte carece de hojas, desempeñando la función de éstas unas cortinas. El suelo tiene un empedrado irregular apareciendo en forma "salpicada" losetas rojas. El hogar es la habitación principal y de mayor superficie, pero el uso normal de la chimenea implica el peligro de incendio de la techumbre y por consiguiente de la choza, no menor que el que puede venir del exterior con la quema de rastrojos u otros fuegos, ya que las ramas de la cubierta están resacas. El

exterior ofrece un vivo contraste entre el encalado de la fachada y el techo renegrido por el sol.

LOS MEDIOS DE VIDA

El cambio del medio de vida en el polje ha originado una transformación radical del mismo que ha pasado de ser una zona ganadera a agrícola en un muy breve espacio de tiempo, y como consecuencia la creación de los dos pueblos.

Así pues nos encontramos con dos etapas: Una primera de carácter eminentemente ganadero que durará hasta el siglo XIX, y una segunda etapa de predominio agrícola que ha dado paso, a su vez, a una tercera, muy reciente, que se caracteriza por la presencia cada vez mayor del regadío.

La antigua zona de dominio ganadero ha pasado a ser agrícola, salvo en algunas áreas de la Sierra de Loja y del lugar denominado "Las Parideras" al N. de El Almendral y ésta se encuentra restringida a los suelos limosos del polje ya que las sierras que rodean a éste, compuestas de materiales calizos y de gran inclinación, no favorecen ni la agricultura ni la ganadería.

Una simple mirada a la fotografía aérea basta para distinguir dos unidades en el conjunto de los dos municipios:

La llanura del polje. Zona del aprovechamiento agrícola y ganadero.

Las sierras que lo rodean. Pudiendo distinguir a la vez:

- a) Las sierras meridionales, objeto de repoblación.
- b) El macizo de Sierra Gorda, al norte, explotado para la extracción de piedra y exento de vegetación.

Como puede apreciarse es en la primera unidad en donde se desenvuelve la actividad rural, quedando la segunda relegada a un plano muy inferior por su escaso valor económico.

LA GANADERIA

Ya indicamos al principio cómo la etimología de Zafarraya nos ponía en antecedentes sobre la actividad primordial en la llanura, hecho que viene corroborado por los numerosos testimonios que manifiestan la gran importancia que tenía éste llano aprovechado como dehesa.

Los habitantes de Alhama, lo mismo que antes habían hecho los musulmanes, dejaban allí sus ganados para que pastasen. Los rebaños estaban compuestos de cerdos, cabras, ovejas, así como ganado vacuno, teniendo también gran importancia la ganadería yeguar que dió origen a que expulsados de la dehesa soliciten establecerse en la Sierra de Loja. La ganadería debió de experimentar un aumento con motivo de la transterminancia de los ganados de Velez-Málaga que en verano remontaban a la dehesa.

Después de este periodo que dura aproximadamente hasta 1750, comienza una etapa de decadencia que viene motivada por la penetración de la gente de los pueblos de alrededor en el llano, en el que comienzan a talar los árboles y a cultivar este terreno, expulsando el ganado que pastaba en él. Los datos que nos ofrece el Catastro de Ensenada para Alhama pueden sernos de gran utilidad al reflejarnos la ganadería de este momento

			Yeguar	284
Caballar	103	Total labor	Lanar	17.793
Mular	77	980	Cabrío	10.983
Asnal	800		Porcino	2.790

Hemos de pensar que aunque no todo estuviese en la dehesa sí un gran número pastaría en ella y que a estos hay que agregar los provenientes de la costa malagueña, por lo que se nos hace más evidente el perjuicio que supuso para los habitantes de ambos municipios la expulsión de sus ganados del llano.

Las consecuencias no tardan en hacerse patentes. Por un lado se suprime la transterminancia entre la

costa y el interior, considerándose disuelto el consorcio Alhama - Vélez-Málaga en lo referente a ganado, y por otro obliga a una reducción de las cabezas de ganado menor y por consiguiente disminuye la producción de estiércol, elemento fundamental en la agricultura de esta época.

Como la desaparición de los ganados de la zona cultivada del llano es total acotan los caminos con muros de piedra de altura suficiente para impedir el paso de los ganados a los sembrados.

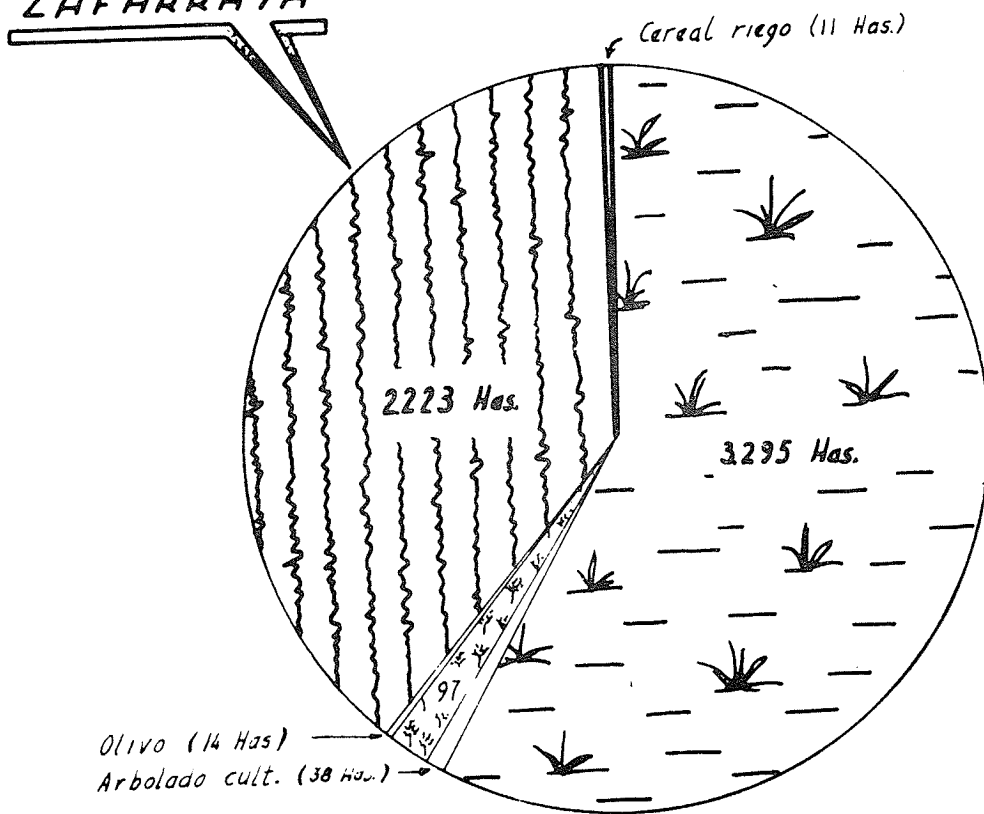
En los últimos años del siglo XVIII los alhameños solicitan el establecer la ganadería yeguar en la Sierra de Loja, pero la actuación de los establecidos en Zafarraya les impiden llevar a cabo este propósito.

A partir de 1800 la ganadería presenta las mismas características que en muchas zonas de España. Coincide con una época de florecimiento de la agricultura y ya el organismo de la Mesta no tiene fuerza para oponerse a las directrices de los gobernantes por lo que en el caso concreto de la dehesa de Zafarraya se produce un desplazamiento total de la ganadería a las sierras de los alrededores o se mantiene estabulada. Solamente aparecen en la llanura cuando se ha efectuado la recolección y entonces es cuando se ven los rebaños en los rastrojos. Actualmente las zonas de pastoreo se reducen a aquellos lugares de las sierras que no han sido repobladas, siendo frecuente el tener que recurrir a comprar pastos de la costa para poder mantener los rebaños durante el invierno.

La evolución en esta última década queda reflejada en el siguiente cuadro:

	ZAFARRAYA		VENTAS DE Z.	
	1.962 ¹	1.970 ²	1.962 ¹	1.970 ²
Caballar	1.085	55	686	29
Mular	1.855	211	1.211	167
Asnal	652	53	272	53
TOTAL LABOR	3.592	319	2.169	249

ZAFARRAYA



VENTAS DE ZAFARRAYA

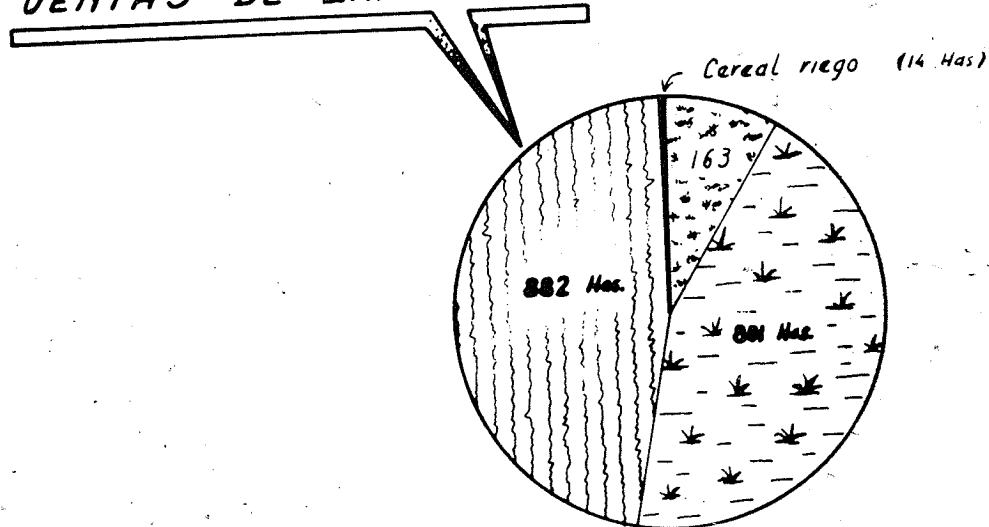


Fig. 11: Aprovechamiento del suelo.

Vacuno	888	167	372	26
Lanar	2.779	5.866	612	3.052
Cabrío	3.000	3.719	1.026	1.746
Porcino	2.064	569	1.472	878

LA AGRICULTURA

El cultivo del llano supone el comienzo de la segunda etapa en la historia económica de ambos pueblos. Esta actividad agrícola queda perfectamente demarcada por la isohipsa de los 920 mts., apareciendo algunos cultivos por encima de esta altitud pero de forma muy escasa y señalándose como pequeños islotes. El cultivo característico es el de secano como lo demuestra que ocupe el 99 por ciento de la superficie cultivada en uno y otro municipio, aunque hay que advertir que en este porcentaje están incluidas aquellas tierras que a efectos del Catastro son de secano pero que en realidad son de regadío pues el agua les es facilitada por los pozos existentes. A pesar de esto su extensión es pequeña. También hemos de tener presente que la superficie cultivada ni siquiera alcanza el 45 por ciento de la superficie total municipal, lo que unido a varios factores como la atomización de la propiedad entre otros explica la fuerte emigración y la búsqueda de nuevos sistemas para conseguir un rendimiento mayor, con lo cual se llega al tercer período que comienza a manifestarse a partir de 1960 y que tiene su apogeo a finales de esta década, caracterizado por la construcción de pozos para la conversión de las tierras de secano en regadío.

La escasa importancia del regadío antes de 1960 viene revelado por su porcentaje con respecto a la superficie cultivada ya que sólo supone el 0'4 por ciento y el 1'4 por ciento de Zafarraya y Ventas de Zafarraya respectivamente y está constituido por cereal -trigo- y una pequeña extensión de arbolado cultivado.

Este regadío se debe a las aguas que aporta el Arroyo de la Madre y supone en total 24 Has. de las cuales algo más de la mitad pertenecen a Ventas de Zafarraya ya que es por este municipio por donde penetra en el polje. El regadío se extiende a ambos lados del Arroyo y en pequeñas parcelas del llano, allí donde hay un pozo.

1. Datos tomados del Primer censo Agrario.
2. Datos facilitados por la Delegación Provincial de Ganadería

La diferencia de número en algunas especies entre estos años analizados es realmente enorme, pues por lo que respecta a los animales de labor se ha producido una disminución general que ha quedado reducida aproximadamente al 10 por ciento de los que había en 1962, y más exactamente al 8 por ciento en Zafarraya, desempeñando estas funciones la maquinaria existente, la cual se va imponiendo en el llano.

La disminución del ganado vacuno es una consecuencia de la aparición de las centrales lecheras, pero después de un período inicial durante el cual el no entendimiento entre el ganadero y estos centros llevó a la desaparición del ganado vacuno, en la actualidad el ganadero encuentra rentable esta actividad y va aumentando el número de vacas y su leche es solicitada por las centrales lecheras de Granada y Málaga, aunque una parte es dedicada al consumo local.

De las especies vacunas la que más ha abundado ha sido la "Castellana" que era utilizada en la yunta, pero actualmente ha desaparecido ya que la sustituyó el mulo y posteriormente el tractor. Para la producción de leche tienen el "tipo holandesa", generalmente "frisona", y permanecen estabuladas.

Las encuestas efectuadas vienen a confirmarnos los datos de los anteriores estadillos en lo referente a las ovejas, pero no así en cuanto a las cabras pues están desapareciendo debido a la repoblación forestal y porque sus productos no son buscados.

La figura núm. 12 es bastante elocuente para mostrar el dominio del secano sobre el regadío en uno y otro municipio. También en el secano el cereal es el cultivo más extendido con el 93'7 por ciento de la superficie de secano y el resto de la superficie se distribuye entre el almendro y el olivo.

A partir de 1965 esta situación comienza a modificarse no solamente en cuanto al aprovechamiento de la tierra sino también en cuanto a las técnicas y los útiles que lleva consigo este cambio, aunque estimamos que no se va a producir una sustitución total ya que no todas las tierras son de la misma calidad ni todas ofrecen las ventajas de tipo técnico que las que actualmente están consideradas de regadío.

Los pozos existentes en el llano antes de 1940 no están destinados a riego sino para beber, por lo que su acción en este sentido es nula.

A partir de 1940 la apertura de pozos ha sufrido la siguiente evolución:

<i>Período</i>	<i>Zafarraya</i>	<i>Ventas de Z.</i>	<i>Total</i>
1940-49	-	3	3
1950-59	2	2	4
1960-69	141	56	197
1970-71	13	7	20
TOTAL	156	68	224

(Fuente: Ministerio de Obras Públicas. Jefatura de Minas).

Como queda bien visible es en la década 1960-69 cuando se abre el mayor número de pozos, pero es necesario descomponer esta década y si nos fijamos en los años de mayor actividad tenemos:

<i>Años</i>	<i>Zafarraya</i>	<i>Ventas de Z.</i>	<i>Total</i>
1967	44	13	57
1968	41	23	64

Es decir, estos dos años suponen para Zafarraya la aparición del 60'2 por ciento de los pozos hechos en la década y para Ventas de Zafarraya el 58'9 por ciento con respecto al mismo período.

Por otra parte el auge en la apertura de pozos no se produce en estos años sino que comienza, sobre todo para Zafarraya, en 1965, año en el que se hacen 20 pozos con esta finalidad, hecho que nos ha llevado a considerar esta fecha como punto de partida para el período que analizamos.

Tímidamente se va extendiendo el regadío. Es en la década 1940-49 cuando se abren los primeros pozos -3- en Ventas de Zafarraya. En la década siguiente ya se hacen pozos en el término de Zafarraya y con la década de los sesenta la expansión adquiere su más alto nivel.

Posterior a estos datos sólo tenemos del período 1970-71 en el cual se puede apreciar una disminución de su número, quizá debido a una cierta saturación en determinadas zonas ya que los pozos tienen que ajustarse a unas normas ya establecidas para evitar la captura de las aguas de un pozo por otro.

Aunque el total de pozos en el llano es de 224 para finales de 1970 estimamos que su número es superior ya que habrá que añadir aquellos otros que aún no habrían recibido la autorización de la Jefatura para su funcionamiento y los que se han abierto desde esta fecha hasta ahora, con lo que su número podríamos cifrarlo alrededor de 275 pozos.

La aparición del regadío es consecuencia entre otras del descubrimiento de un extraordinario mercado como es la Costa del Sol, que absorbe toda la producción, y así después de unos años de experimentación y expectativa sobre los resultados y formas de cultivo, con el temor de las heladas tempranas, se decidieron a cuidar estos cultivos, afianzándose poco a poco.

Todos los pozos presentan una fisonomía semejante. El brocal tiene una anchura de unos 3 mts., y se levanta un metro del suelo, presentando la parte exterior encalada. Al lado, en una pequeña caseta, se encuentra el motor y también en ella se guardan algunos útiles agrícolas. En algunos casos junto al pozo hay un pequeño estanque al que se recurre cuando el agua llega a su nivel más bajo y no se puede sacar con el motor.

El agua es extraída por un motor de gas-oil y mediante unas cañerías de plástico flexible se la conduce a la parcela que se quiere regar. La utilización de estas cañerías de plástico es debido a que a veces es necesario regar zonas que se encuentran ligeramente más elevadas que el motor o la salida del estanque y a que también de esta forma se impide la pérdida subterránea que se produciría en caso de conducirla por acequias que no se encuentran revestidas de cemento.

Normalmente la capacidad del pozo da para media hora de riego, lo que equivale a regar aproximadamente una fanega y media, por lo que si combinamos estos datos con los ofrecidos anteriormente tendremos que la superficie de regadío en todo el llano oscila entre las 185 Has. y

las 230 Has., inclinándonos más por estas últimas. Esto supone que el regadío pasa de ser el 1'8 por ciento de la superficie cultivada en el conjunto de los dos municipios al 7 por ciento, aproximadamente, en la actualidad.

Una vez agotado el pozo hay que esperar unas 12 horas para lograr que recupere su primitivo nivel, situado normalmente a 1-1'5 mts. de profundidad, variando en las distintas estaciones, pero quizá más que por el agua que se extrae por la evaporación.

Los pozos se localizan en la zona centro y sur del llano, ya que en la zona norte la tierra es de peor calidad y el nivel freático se encuentra más bajo por lo que su rendimiento no llegaría nunca a ser como en estas zonas ya explotadas.

ESTRUCTURA DE LA PROPIEDAD

La situación actual de la propiedad queda reflejada en el estadillo que presentamos, elaborado mediante las cédulas de propiedad del Catastro de Rústica y que hemos estructurado en grupos de tres para resaltar las características de uno y otro municipio.

ZAFARRAYA					VENTAS DE ZAFARRAYA					
Grupos de superficie Has.	Núm. de propietarios	%	Total Has. del grupo	% de la superficie media por propietario	Extensión	Núm. de propietarios	%	Total Has. del grupo	% de la superficie media por propietario	Extensión
- 0'5	162	17'4	57	1'0		71	18'1	17	0'9	
0'5-1	256	27'5	194	3'4		92	23'4	63	3'4	
1 - 3	301	32'4	584	10'2		129	32'8	223	11'9	
De - 0'5 a 3	719	77'3	835	14'6	1'0	292	74'3	303	16'2	1'0
3 - 5	88	9'5	380	6'6		25	6'4	108	5'8	
5 - 10	68	7'3	450	7'9		43	11'0	302	16'2	
10 - 50	45	4'9	877	15'4		30	7'7	615	32'9	
De 3 a 50	201	21'7	1.707	29'9	10'2	98	25'1	1025	54'9	10'4
50 - 100	5	0'5	314	5'5		1	0'2	51	2'7	
100 - 200	4	0'4	527	9'2		1	0'2	132	7'1	

$\frac{1}{2}$ Ha

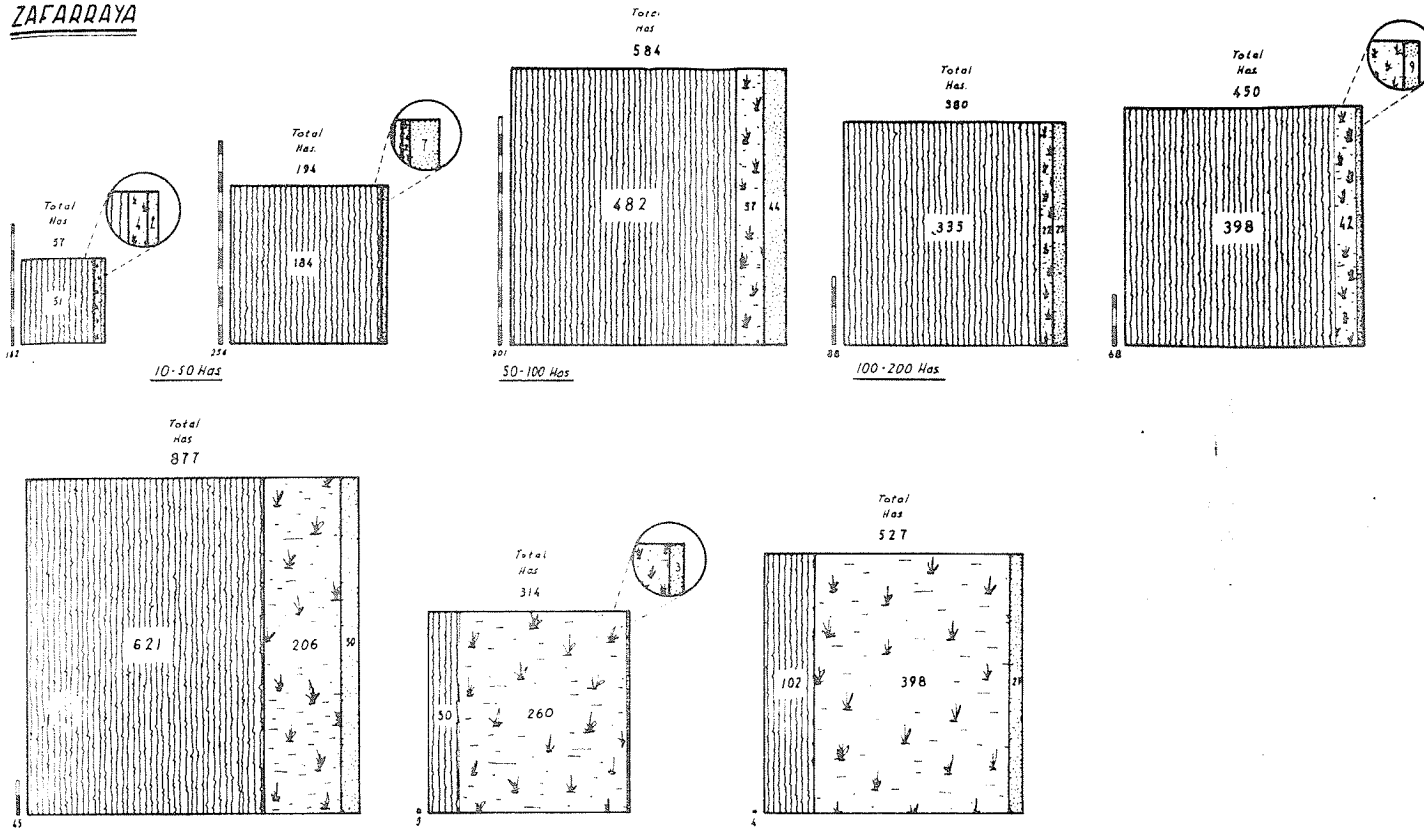
$\frac{1}{2}$ -1 Ha

1-3 Has

3-5 Has

5-10 Has

ZAFARRAYA



VENTAS DE ZAFARRAYA

$\frac{1}{2}$ Ha

$\frac{1}{2}$ -1 Ha

1-3 Has

3-5 Has

5-10 Has

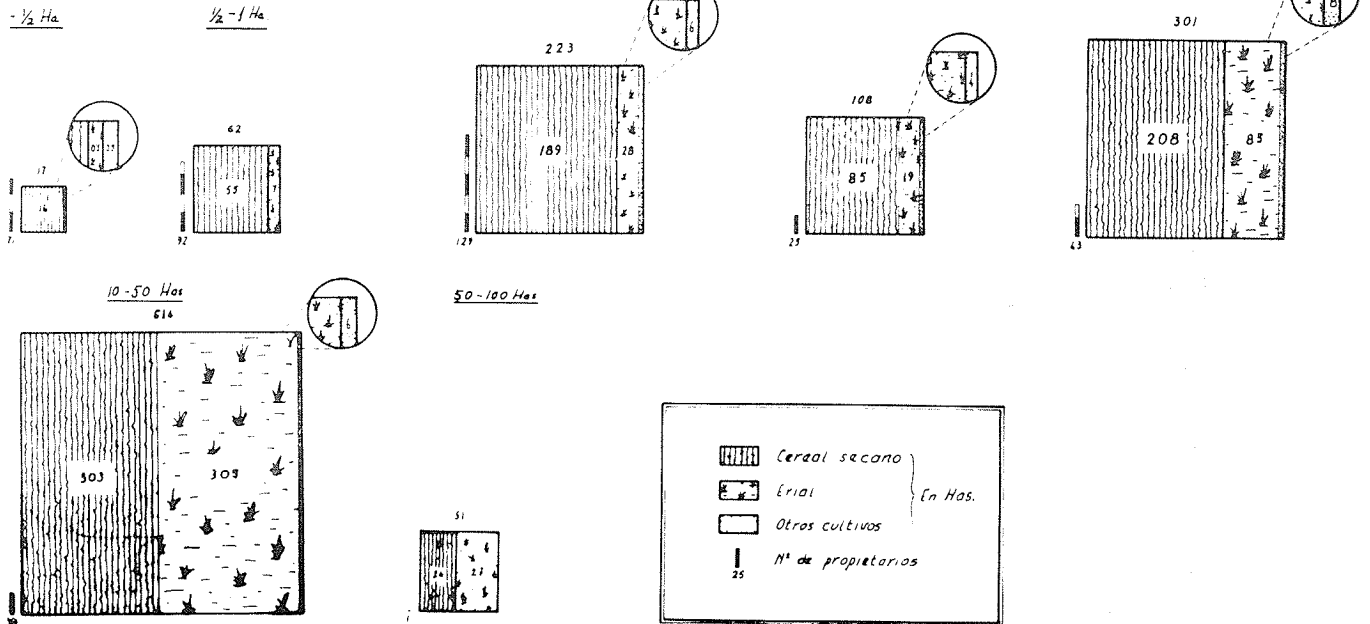


Fig. 12. Estructura de la propiedad y número de propietarios

200 -	1	0'1	2.303	40'8		1	0'2 -	356	19'0	
Más de 50	10	1'0	3.144	55'5	832'5	3	0'6	539	28'8	179'6
TOTALES	930	100	5.686	100	6'1	393	100	1.867	100	4'7

En el primer grupo destaca el hecho de que algo más del 75 por ciento de los propietarios posee solamente el 15'3 por ciento de la superficie total, como media de ambos municipios.

El cultivo predominante en este primer grupo es el cereal de secano aunque gran parte de él pertenece al regadío dado que la atomización de la propiedad lo manifiesta así como su especial relación con respecto al Catastro. El erial y los restantes cultivos presentan un porcentaje mínimo. El cereal se localiza en el llano, único lugar donde puede subsistir esta propiedad tan exigua en donde más de la mitad tiene una extensión que no supera las 0'7 Has.

La determinada producción de estas propiedades está encaminada al consumo familiar; viene a ser una ayuda a la economía familiar, no la base, ya que ésta la proporciona otra actividad, incluso la de bracero.

Al estadillo unimos la figura 13 en donde gráficamente se puede ver la extensión de los diversos cultivos en cada uno de los grupos y su relación con el número de propietarios. El regadío, ante su escaso desarrollo nominal, no figura, pues por otra parte, resulta imposible localizar el regadío en cada grupo; aunque sí se puede afirmar que se extiende fundamentalmente en las propiedades inferiores a 5 hectáreas.

El segundo grupo, que comprende a los propietarios que tienen de 3 a 50 Has., no presenta la misma estructura en Zafarraya y en Ventas de Zafarraya. Las diferencias entre el tanto por ciento de propietarios y la extensión media por propietario son pequeñas pero no sucede así en cuanto a la relación de las posesiones con respecto

al total municipal, pues en Ventas de Zafarraya este 25'1 por ciento posee el 54'9 por ciento de la superficie frente al 21'7 por ciento de propietarios con el 29'9 por ciento de la superficie. Ante este hecho podría pensarse en un mayor poder económico de los de Ventas de Zafarraya pero esta diferencia queda paliada al ocupar el erial una extensión proporcionalmente superior a éste que en aquél, y siempre mayor que la que ocupan los restantes cultivos.

El tercer gran grupo engloba a todas aquellas posesiones con extensión superior a 50 Has. En Zafarraya su número se eleva a 10 si incluimos en él lo perteneciente al Municipio que con 2.303 Has. supone el 40'5 por ciento de la superficie del término y que ha sido excluido del gráfico dado su carácter. El predominio en este grupo es del erial; una pequeña parte se dedica al cereal de secano y los restantes cultivos carecen de importancia.

En Ventas de Zafarraya sólo hay tres propietarios con más de 50 Has. pero dos de ellos son el Patrimonio Forestal del Estado y el Municipio con lo cual sólo queda un propietario que es el único reflejado en el gráfico y como se puede apreciar más de la mitad de su propiedad está ocupada por el erial.

La localización de estas propiedades se centra en las sierras que rodean al llano; son zonas pedregosas o de fuerte pendiente por lo que su aprovechamiento agrícola resulta muy bajo y solamente en algunas parcelas lindantes con el polje es posible el cultivo del cereal.

Por lo tanto tenemos que existe un minifundio en el llano en donde el cereal de secano va siendo sustituido por el de regadío que a su vez mantiene

un policultivo, y en las zonas de alrededor, montañosas, están ocupadas por el erial, constituyendo el denominado "latifundio de sierra" de escaso aprovechamiento agrícola y una hasta ahora escasa repoblación forestal.

PARCELACION DE LAS EXPLOTACIONES Y SISTEMAS DE EXPLOTACION

Las cifras del Primer Censo Agrario (1962) son lo bastantes elocuentes para reflejar la situación en estos municipios en donde más de las tres cuartas partes de los propietarios poseen cerca del 30 por ciento de la tierra cultivable.

	ZAFARRAYA		VENTAS DE ZAFARRAYA	
Menores de 1 Ha.	1.682	80'0 %	708	72'4 %
De 1 a 5	366	17'6 %	246	25'1 %
De 5 en adelante	50	2'4 %	24	2'5 %
TOTALES	2.098	100 %	978	100 %

El análisis de estos datos juntamente con los del Catastro nos lleva al siguiente hecho: El grupo formado por los propietarios que poseen como máximo 1 Ha. en Zafarraya presenta una media de 4 parcelas por propiedad lo que equivale a una extensión media de 13 áreas por parcela y en Ventas de Zafarraya, en donde la parcelación es semejante, la extensión media es de algo más de 11 áreas.

El estadillo sobre los sistemas de explotación en ambos municipios, ofrecido en el Primer Censo Agrario viene a corroborar esta realidad.

	ZAFARRAYA		VENTAS DE Z.	
	Has.	%	Has.	%
Explotación directa	4.470	82'2	1.484	75'1
Arrendamiento	311	5'7	356	18'0
Aparcería	566	10'4	93	4'7
Otros regímenes	88	1'6	42	2'1

Ante el tamaño de las explotaciones es evidente la carencia del subarriendo y el dominio de la explotación directa.

La aparcería suele hacerse a medias. El dueño pone la tierra, la mitad del abono y la mitad de la semilla y el aparcerero el resto y después parten por la mitad.

TECNICAS DE CONSERVACION Y MEJORA DE LOS SUELOS

Los abonos. Al romper el campo de Zafarraya la gente proveniente de las zonas limítrofes no tuvo necesidad de recurrir al barbecho ni al abonado para conseguir un buen rendimiento del suelo pues al ser el campo roturado por vez primera tenía una gran cantidad de materias orgánicas reforzadas por el abonado continuo de los animales que pastaban en ella.

Posteriormente se recurrió al abonado orgánico pues como hemos visto la ganadería no desapareció totalmente de la zona y además seguía siendo solicitada por los cultivadores la costa, hecho que aún hoy se repite, pagándose el camión por encima de las 1.500 pts.

Los abonos químicos no han llegado a desbancar a los abonos orgánicos. Es frecuente encontrarse agricultores que utilizan el estiércol para abonar antes de la siembra y los otros abonados los hacen a base de nitrógeno y fósforo. Para la siembra utilizan algunos el amoníaco o el denominado "Super revuelto" que es una mezcla de nitrógeno, fósforo y potasio; en otros casos la mezcla de abonado la forman amoníaco, potasa y superfosfato.

En cuanto al abono orgánico se utiliza tanto el vacuno, proveniente de las dos granjas en donde está estabulado, como el de ganado lanar y cabrío.

La transformación de la tierra de secano en regadío lleva a un perfeccionamiento de las

técnicas de abonado, recurriéndose especialmente a los abonos químicos, ya que los orgánicos resultan insuficientes.

Rotación de cultivos. Barbechos. Los cultivos de secano han caracterizado a esta zona hasta época muy reciente y en consecuencia éstos alternan con el barbecho, generalmente de garbanzos, aunque se da otra combinación en la que se sustituyen los garbanzos por la veza y así tenemos las dos roturaciones clásicas:

- 1^a. Barbecho de garbanzos - trigo - cebada
- 2^a. Barbecho de veza - trigo - cebada

También se produce una alternancia más larga que es una combinación de ambas:

Veza - Trigo - Cebada - Garbanzos - Trigo - Cebada
- Trigo - Trigo

Al final de la serie se vuelve a rastrojear la tierra.

Algunos cultivadores prefieren dejar media fanega de cada 3 ó 4 para barbecho de garbanzos que va rotando hasta recorrer toda la propiedad.

Antes de la desaparición del cultivo de la remolacha se solía sembrar a continuación de ésta trigo ya que se obtenían unos buenos rendimientos.

Con la introducción del regadío se ha producido una alternancia entre la coliflor y las lechugas tempranas ya que sus ciclos vegetativos se complementan. La coliflor se siembra a mediados de julio y se recoge a finales de octubre-principio de noviembre y las lechugas tempranas se siembran en diciembre para recogerlas en mayo.

En 1965 se introdujo el girasol con vista a la producción de aceite, pero el rendimiento no alcanzó al esperado -quizá debido a una propaganda optimista en cuanto a facilidad de cultivo, rendimiento y precio de venta- por lo que después de dos años de experimentación se puede decir que ha desaparecido totalmente, ya que no se

utiliza ni como barbecho semillado como se hace en otras zonas.

Utillaje y fuerza motriz. Las labores agrícolas se han venido efectuando con los útiles clásicos hasta hace aproximadamente 10 años, con la aparición del regadío. Hasta esta fecha la siega solía hacerse con la hoz y para desgranar las mieses se recurría a la trilla, aventándose a continuación el grano con la pala.

Para la preparación de la tierra se utilizaban las rastras con las que rompían la costra que se formaba y de esta forma sembrar con la tierra suelta.

El amocafre servía para las limpias posteriores pero actualmente su uso ha quedado muy reducido hasta casi desaparecer, ya que los herbicidas han venido a suplir esta labor y además la escasez de mano de obra no facilita su uso.

El arado romano se sigue utilizando a pesar de la mecanización que se ha producido y también se utiliza la "ganga", arado tirado por un sólo mulo y que se emplea para sacar las patatas, ya que su pincho es muy fino y de esta forma no llega a echar la tierra a las patatas próximas.

La desaparición de la trilla clásica tiene como base una serie de factores de carácter general. Por un lado la disminución de la mano de obra con el consiguiente aumento del salario, por otro la aparición de las cosechadoras que aparte de la comodidad que suponen para el agricultor es la rapidez con que llevan a cabo esta labor los que deciden su empleo. Un tercer factor se une a los anteriores, siendo consecuencia de esto último, es la disminución de los animales de labor.

La fotografía aérea de 1957 nos presenta la distribución de las eras en el llano. Estas se encuentran concentradas alrededor de Zafarraya y de Ventas de Zafarraya, y presentan un hecho curioso: su forma no es redonda, como es usual

ño rectangular. En la actualidad de todas las que se pueden apreciar en dicha fotografía sólo quedan algo más de media docena, habiendo sido levantadas las restantes.

Una máquina aventadora viene a representar la mecanización de los que aún utilizan la trilla.

Sólo existe una cosechadora en la llanura, y es propiedad de una comunidad de 10 propietarios, los cuales una vez efectuada la recolección en sus posesiones la alquilan al resto de los agricultores. Aparte de esta cosechadora en la época de la recolección se ven otras que vienen a esta faena, solicitadas por cultivadores de ambos pueblos.

A partir de 1965 la mecanización del llano adquiere carácter definitivo. Es en estos últimos años cuando se puede apreciar el cambio del animal de labor por el tractor y las restantes máquinas.

Como ya vimos, en 1962 los animales de labor suponían un total de 5.761 y que al final de la década quedaron reducidos a 568, lo que significa algo menos del 10 por ciento, trabajo que ha recaído en las máquinas.

En la actualidad existen 33 tractores en todo el llano y lo normal es que pertenezcan a más de un propietario, generalmente dos, por lo que es alquilado cuando no es necesario a sus dueños. La superficie que corresponde a cada tractor es ligeramente inferior a las 100 Has.

Los cultivos y labores agrícolas. Al analizar la superficie cultivada el primer dato que salta a la vista es la diferencia tan acusada que existe entre los datos que nos ofrece el Catastro y los que nos ofrece la Cámara Oficial Sindical Agraria, diferencias que no pueden explicarse ni relacionándolas con el barbecho blanco ya que este no existe en el llano. Así pues aunque la diferencia es tan notoria (Zafarraya: 2.392 Has. frente a

1.500 Has. y Ventas de Zafarraya: 901 Has. - 603 Has.) nos valemos de los datos facilitados por la Cámara Oficial Sindical Agraria ya que ésta nos proporciona la extensión de los distintos productos, pero sin dejar de tener presente que las ofrecemos como orientación.

El cultivo de cereales viene a suponer aproximadamente el 80 por ciento de la superficie labrada de ambos términos y entre ellos el trigo ocupa más de la mitad de dicha superficie.

Los rendimientos medios del trigo oscilan entre los 10 Qm/Ha. en el secano y los 24 Qm/Ha. en el regadío según datos proporcionados por la Jefatura Agronómica de Granada referentes a los años 1970-71, pero debido al carácter oficial de los mismos estimamos que pecan por defecto y que deben oscilar entre los 15 Qm/Ha. y los 30 Qm/Ha. respectivamente, e incluso algo más, como es el caso del trigo sembrado a continuación de la remolacha con una producción de 50 Qm/Ha.

El mantenimiento del cultivo del trigo se debe a que su rendimiento es el normal pero sobre todo al precio fijo de compra por el Servicio Nacional del Trigo.

Las clases de trigo más usadas son el "Valenciano" y el "Alhendín", aunque actualmente se ha cambiado a la clase "Ravón" y al "Dimas" debido a su mayor rendimiento y a que crecen menos y por lo tanto los temporales no los tiran y pueden ser recogidos fácilmente por las cosechadoras.

La siembra del trigo, al igual que la del resto de los cereales, se efectúa en octubre, debiendo para ello esperar a que se produzcan las lluvias que preparan la tierra.

La recogida tardía de los cultivos de regadío retrasa la siembra en estas zonas llevándose a cabo durante el mes de noviembre e incluso en diciembre.

Las sembradoras están reemplazando a la siembra a voleo ya que con éstas no necesitan que se pase la tabla o grada para enterrar las semillas.

Una vez que la planta ha germinado se le dan dos vueltas de laboreo. En la primera con la escarda o la gradera se remueve la tierra y en la segunda se le da una limpia a mano; pero la falta de brazos y sobre todo el precio de los jornales reducen estas labores a lo imprescindible, recurriéndose a los herbicidas para esta labor.

El clima, según dijimos antes, hace que se retrase el proceso vegetativo y por lo tanto la recolección de estos productos empieza a finales de junio y ocupa todo el mes de julio, considerándose el 10 de agosto como fecha tope de la recolección, especialmente ahora que se cuenta con la ayuda de las cosechadoras.

Cereales (1970)

	ZAFARRAYA		VENTAS DE Z.	
	Has.	% de la superficie labrada	Has.	% de la superficie labrada
Trigo	850	56'6	400	67'4
Cebada	200	13'3	62	10'4
Avena	100	6'6	—	—
Maiz	90	6'2	—	—
TOTAL	1.240	82'7	462	77'8

(Fuente: Cámara Oficial Sindical Agraria de Granada)

La cebada ocupa una extensión menor que el trigo pero tiene unos rendimientos superiores a éste. Igual ocurre con la avena aunque no figura como cultivo en Ventas de Zafarraya durante 1970.

El maíz tiene también importancia por su rendimiento -53 Qm/Ha- y se destina a grano o como forraje para los animales, siendo cultivado fundamentalmente por los propietarios de ganado vacuno.

La siembra del maíz se efectúa a finales de mayo ("En mayo pero que no vea mayo") recogándose a finales de septiembre-principios de octubre; se suele desgranar con máquina. El problema que plantea es que no hay lugar adecuado para su secado por lo que su expansión es muy lenta. Es a partir de 1971 cuando se comenzó a construir silos para albergarlo, siendo actualmente su número muy reducido.

Leguminosas (1970)

	Has.	% de la superficie labrada	Has.	% de la superficie labrada
Veza	120	8'1	35	5'9
Garbanzos	60	4'0	39	6'5
Otras	20	1'2	17	2'7
TOTAL	200	13'3	91	15'1

(Fuente: Cámara Oficial Sindical Agraria de Granada)

Dos cultivos predominan en las leguminosas: la veza y los garbanzos, y su rendimiento es semejante: aproximadamente 17 Qm/Ha.

La veza se siembra en noviembre y hasta finales de junio no se comienza a recoger, continuando durante el mes de julio. Es un producto que resulta rentable pues aunque la siega de 1 Ha. cuesta unas 4.000 pts. sólo la paja vale más.

Los garbanzos son sembrados en marzo, respondiendo al dicho popular: "Para San José ni puestos ni por poner, ni quince días antes ni quince días después".

Las habas verdes están adquiriendo un gran desarrollo debido a los rendimientos iniciales y a la fácil salida del producto por lo que si hasta ahora permanece confundido con otros cultivos la

extensión de su cultivo ha aumentado progresivamente, aunque no figura entre los cultivos de Zafarraya y muy débilmente entre los de Ventas de Zafarraya.

Las leguminosas son cultivos utilizados generalmente como de barbecho por lo que alternan con los cereales.

Las hortalizas. La lechuga y el tomate tienen una gran importancia y son los cultivos predominantes de la tierra de regadío, ya que son productos muy solicitados por el mercado de la Costa del Sol.

Las lechugas tempranas hay quien las siembra en diciembre, pero lo normal es que se siembren en abril, recogiendo varias cosechas hasta el mes de octubre. La salida es hacia la costa malagueña estando ya convenida la venta y el precio, incluso antes de sembrarlas.

El tomate ocupa una extensión mayor que las lechugas pues en 1970 su cultivo comprendía 40 Has. en el conjunto de los dos términos. Se siembra en mayo y su época de mayor producción es el mes de septiembre, siendo muy solicitado por los mercados exteriores, no sólo de la costa sino también del resto de Málaga y otras provincias. El rendimiento medio en estos dos últimos años ha sido de 353 Qm/Ha.

La col y la coliflor tienen una importancia menor y sobre todo son cultivos de consumo local vendiéndose el resto en los pueblos costeros.

Plantas industriales. La única que ha tenido un cierto desarrollo ha sido la remolacha que se introdujo al mismo tiempo que la de la Vega de Granada y si al principio tuvo una relativa importancia, debido sobre todo más que al rendimiento al sistema de pago de las fábricas, actualmente al pagarse no al peso sino por la riqueza de la planta está en franco retroceso ya que según esto su rendimiento no es satisfactorio, fenómeno que no es exclusivo de estos municipios

sino que se da también en las zonas limítrofes de la Vega de Granada. El rendimiento medio viene a ser de 345-350 Qm/Ha.

Cultivos de regadío. Estos aparecen después de un período de prueba. Sólo cuando los campesinos se han convencido de la rentabilidad de estos cultivos a pesar de las condiciones atmosféricas que en algunos años pueden ocasionar la pérdida de los cultivos, pero que a su vez es el motivo de su acogida favorable, al ser posteriores a los de la costa, es entonces cuando se deciden a abrir los pozos y a sembrar estos productos.

Algunos cultivos han aparecido en este período, tal es el caso del girasol que aparece unido al riego por aspersión, sistema que está en experimentación y que no tardará mucho en implantarse en toda la llanura, pero el cultivo del girasol ha dado paso a otros cultivos que así mismo se están probando su resultado y adaptación como es el caso de los guisantes.

El temor a fracasos económicos origina un conservadurismo por lo que respecta a la innovación de cultivos por lo que los escasos intentos efectuados han sido llevados a cabo por unos cuantos agricultores, muy pocos, que van probando hasta dar con el deseado. Dentro de esta tónica se piensa experimentar con los espárragos y las alcachofas.

De los restantes productos de regadío ya hemos hablado por lo que no es necesario volver sobre los mismos.

INDUSTRIA, COMERCIO Y COMUNICACIONES

Prácticamente la industria ha estado ausente en ambos municipios hasta nuestros días ya que no nos atrevemos a considerar como tal la fabricación de carbón vegetal con madera de encina, actividad que tuvo gran desarrollo antaño pero que actualmente ha desaparecido por completo.

La reapertura de unas canteras situadas al W. de El Almendral en la falda de Sierra Gorda, comenzadas a explotar a principios de siglo, y la apertura de otras a uno y otro lado de este barrio han venido a representar la industria de la región.

Estas canteras están, en su mayoría, en la zona de "Las Parideras" y de ellas se extraen dos clases de piedra: "crema" y "rosa" que corresponden a dos tonalidades de la caliza de Sierra Gorda.

La producción media de cada cantera es de 110 m³ al año, lo que daría un total entre las 14 que existen de 1.540 m³ anuales, pero hay que tener en cuenta que no todas son explotadas a lo largo de los doce meses por lo que en realidad el volumen de piedra extraída es menor.

Los bloques son vendidos a las fábricas de mármoles o en el caso más frecuente son ellas mismas las que llevan la explotación.

Dos factores condicionan un activo comercio con la costa:

-La gran zona de consumo que es la Costa del Sol, a media hora de viaje.

-El hecho de que los productos agrícolas de la zona de Zafarraya y Ventas de Zafarraya, debido a la altitud, son más tardíos que en la costa y de esta forma vienen a ser complemento en el tiempo del abastecimiento de estos productos.

Así pues encontramos un gran movimiento comercial que se efectúa por el único medio de comunicación existente que es la carretera que enlaza Alhama con Vélez-Málaga.

Hasta 1958 existía un ramal de ferrocarril que subía desde Vélez-Málaga y llegaba hasta Ventas de Zafarraya y respondía a un proyecto de unir Málaga con Granada por Alhama pero a causa de variados motivos solamente quedó construido hasta Ventas de Zafarraya.

Es a finales de 1958 cuando se solicitó la suspensión provisional de la línea a causa de unas grietas en un túnel y esto unido a la explotación deficitaria hizo que se pidiese a finales de 1959 el levante definitivo de dicho ferrocarril.

Las otras carreteras no facilitan el comercio con el resto de la provincia granadina, aunque actualmente se están llevando a cabo obras de firme y asfaltado en la que va desde Zafarraya al Puerto de los Alazores y entre Alhama y Vélez-Málaga en donde la necesidad es mayor por ser la ruta más corta entre Granada y Málaga.

CONCLUSIONES

Como se ha podido apreciar, una serie de hechos vienen a señalarnos que ambos municipios se encuentran en una etapa de transición. Se está produciendo un cambio, una adaptación a nuevas realidades, pero que al no ir acompañado de una modificación de sus estructuras -por otra parte difícilmente realizable- ésta se siente frenada sin que puedan ser aprovechadas en todas sus consecuencias.

La aparición del regadío en la década 1960-70 ha significado un aumento del nivel de vida y una revolución en los cultivos. Se ha ido a un cultivo intensivo del llano con la ayuda del agua suministrada por los pozos y la moderna maquinaria.

En esta nueva situación destaca la disminución de la población, hecho debido a la fuerte emigración de elementos jóvenes los cuales se han visto en la necesidad de salir de estos municipios, acontecimiento que presenta caracteres alarmantes en ambos pueblos.

Frente a esto tenemos un aumento en el rendimiento del llano y la consiguiente subida del nivel de vida, gracias a los productos de regadío y a la aparición de otros de esta naturaleza, aunque por el momento no se haya dado con el producto

idóneo, pero que ha llegado a valores de difícil superación ante la actual estructura de la propiedad y la enorme parcelación de las tierras. Un minifundio tan exagerado como se da en todo el polje no puede dar más de sí.

Los pequeños propietarios no tienen la fuerza económica suficiente para una explotación racional de sus tierras que en algunos casos tienen más un carácter simbólico que económico y no pueden ofrecer productos que compitan con otros en un mercado libre. Su actual supervivencia les viene motivada por dos circunstancias:

1ª. La proximidad de un gran mercado como es la Costa del Sol.

2ª. El hecho de que los productos de regadío, a causa de la altitud a que se encuentran, presentan un ciclo ligeramente retrasado con respecto a los de la costa por lo que se complementan y su venta por lo tanto está asegurada, aunque esta misma peculiaridad se les vuelve en contra en cuanto se producen las heladas tempranas que arruinan toda la cosecha.

Ante estas realidades la actual situación de desarrollo económico parece estancarse. Un mayor rendimiento del llano sólo es concebible a base de una reestructuración de la propiedad, centrándola en un escaso número de personas las cuales tendrían que llevar a cabo las siguientes funciones:

A. - Una explotación racional de las tierras mediante:

1. La reagrupación de las parcelas.

2. Una nueva distribución del regadío, sustituyendo los actuales pozos por otros, situados en los márgenes del polje en donde se ha comprobado la existencia de agua suficiente para el riego de todo el llano, y cambiando el actual sistema de riego por el de aspersión.

3. La utilización de maquinaria y técnicas modernas.

B. Organización de la comercialización de los productos, tanto de secano como de regadío, con vistas a su imposición en el mercado.

A su vez todo esto estaría basado en un potencial económico capaz de resistir las pérdidas motivadas por las condiciones climatológicas adversas.

Tal reforma no deja de plantear una serie de problemas de compleja solución, de los cuales uno de los principales sería la ocupación que se le daría a la mano de obra sobrante ya que no hay actividad ni industria en la zona capaz de asimilarla.

La solución se está intentando buscar en la concentración de municipios, fenómeno característico en estos últimos años y que tiende a una defensa de los intereses comunes a base de una nueva estructuración ante la nueva situación que se les plantea. Este es el caso de Ventas de Zafarraya, en donde se les presenta el problema de a cual municipio agregarse, pensando para ello en Vélez-Málaga que ofrece la ventaja de su actual expansión económica motivada fundamentalmente por el turismo pero de difícil realización al pertenecer a diferente provincia; o bien con Alhama o por último con Zafarraya con lo cual se volvería a formar el primitivo municipio de 1815.

APENDICE

Cuando se encontraba este trabajo en imprenta se ha producido la anexión de Ventas de Zafarraya con el municipio de Alhama como apuntábamos antes y que suponemos vendrá a solucionar al menos parte de los problemas que se le planteaban a aquél.

NOTAS

1. LAUTENSACH, Hermann: *Geografía de España y Portugal*. Barcelona. Ed. Vicens-Vives. 1967. p.116.
2. LHENAFF, René: *Le poljé de Zafarraya. (Prov. de Grenade)*. "Melanges de la Casa de Velazquez" T. IV (1968) p.5-26.
3. Los datos están tomados del Boletín del Servicio Metereológico Nacional pero estimamos que existe un error en noviembre de 1965 para Ventas de Zafarraya al figurar una precipitación nula por la que aceptamos la cifra que nos proporciona la Comisaría de Aguas del Sur de España.
4. BOSQUE MAUREL, Joaquín: *Granada, la tierra y sus hombres*. Granada. Delegación Provincial de Sindicatos. 1971. p.167.
5. BOSQUE MAUREL, Joaquín: *Granada...* pág. 59.
6. Henríquez de Jorquera en los *Anales de Granada* nos dice en lo referente a esta zona: P. 92 "...y volviendo al puerto de Zalia en lo alto de la sierra hace fértil y hermosa dehesa abundante de hierba y de espesos encinares, donde se engordan gruesísimas manadas de ganado de cerda: llamando los moros hesfa ara aya significando campo de pastores y corrupto Zafarraya".
ASIN PALACIOS, Miguel: *Contribución a la toponimia árabe de España*. Madrid-Granada. CSIC. 1942. p.132.
Zafarraya: (Fahs al-ra iyya) "campo de los pastores".
7. *Manifiesto que hace a la provincia de Granada el Ayuntamiento de la ciudad de Alhama, sobre los sucesos ocurridos entre los vecinos de éste y los nuevos pobladores de Zafarraya*. Granada. Impr. Puchol. 1821.
8. Pleito sobre límites entre Vélez-Málaga y Loja. 20 de abril de 1493 y 5 de agosto de 1.62[.] (Archivo de la Real Chancillería de Granada. Sala 3^a, Leg. 1542, Pieza 14).
9. Inserto en el documento anterior se encuentra el siguiente testimonio: "...e que vido senbrar a un moro de la dicha villa de Çalia en el campo de Çafarraya fasya la parte de los Dientes de la Vieja quarenta celemines de lino e que cojo quarenta arrobas de lino dello e que por este milagro fue el dicho moro en romeria aliende como los cristianos cuando van a romerías muy santas e que esto es lo que sabe de este fecho e vido siempre".
Este fragmento pertenece a la declaración de Hamete el Cachyle en el dicho pleito de 20 de abril de 1493.
10. LADERO QUESADA, Miguel Angel: *La repoblación del Reino de Granada anterior al año 1500*. (Madrid-Diana) 1968. Pág. 14 "Por fin, como cierre de este apartado, dedicado a litigios sobre límites, mencionaremos los existentes entre Vélez-Málaga y Alhama en torno al campo de Zafarraya, que en época musulmana fue de Alhama (Cámara de Castilla, Libros de Cédulas. Simancas, L. 2-2^o, f. 124 v. de 10 de noviembre de 1495).
Un trabajo próximo a publicarse de José Enrique López de Coca sobre la repoblación de la Ajarquía de Málaga trata también este problema.
11. LADERO QUESADA, Miguel Angel: *La repoblación...* p. 10.
12. Real Cédula de 17 de septiembre de 1635 dirigida a D. Luis Gudiel y Peralta para que trate del beneficio, composición y venta de las... tierras realengas (Archivo de la Real Chancillería de Granada. Sala 5^a, Tabla 8, Pieza 12).
13. VICENS-VIVES, J.: *Historia económica de España*. Ed. Vicens-Vives. Madrid. 1959. pag. 463.
14. MIÑANO, Sebastián de: *Diccionario geográfico-estadístico de España y Portugal*. Madrid. Impr. de Pierant-Peralta 1826-1828 T.X. p. 57.
15. MADDOZ, Pascual: *Diccionario Geográfico-Estadístico-Histórico de España y sus posesiones de Ultramar*. Madrid. 1846-1850 T. XVI. p. 442.

BIBLIOGRAFIA

- ALBAREDA, J.M. *Contribución al estudio de los suelos calizos españoles de clima árido*. Por..., T. ALVIRA, y Pilar AREVALO. "Anales de Edafología y fisiología vegetal" (1955) p. 627-674.
- ASIN PALACIOS, Miguel. *Contribución a la toponimia árabe de España*. Madrid-Granada. Gráf. Versal. 1944.
- BIROT, Pierre. *Problèmes de morphologie karstique*. "Annales de Geographie" LXIII (1954) p. 161-192.
- BOSQUE MAUREL, Joaquín. *La crisis demográfica granadina*. "Boletín de la Cámara Oficial de Comercio e Industria de Granada" (Granada) 2ª época. Año III, N° 27 (1965) (Separata).
La distribución de la explotación agraria en Andalucía. "Anales de Sociología" N° 4-5. 1968-1969.
Granada en la economía española. (S.l.,s.i.) 1958.
Granada, la tierra y sus hombres. Granada. Universidad. Facultad de Filosofía y Letras. Edit. Delegación Provincial de Sindicatos. 1971.
- CARVAJAL GUTIERRES, M^{ca} Carmen. *La emigración exterior de la provincia de Granada*. (Memoria de Licenciatura. Inédita). Departamento de Geografía. Universidad de Granada. 1971.
- CAZORLA PEREZ, José. *Factores de la estructura socio-económica de Andalucía Oriental*. Granada. Caja de Ahorros. 1965.
- COMIN, Alfonso. *España del Sur, aspectos económicos y sociales*. Madrid. Ed. Tecnos. 1965.
- DOMINGUEZ ORTIZ, Antonio. *La población española a lo largo de nuestra historia*. "Boletín de la Real Sociedad Geográfica" LXXXVI (Abril-Junio 1950) p. 250-285.
- FERNANDEZ MONTERO, A. y ANGUITA BARTOLOME, F. *Estudio hidrogeológico de Zafarraya (Granada)*. Barcelona. III Curso de Hidrología Subterránea. 1969.
- FLORISTAN, A. y BOSQUE MAUREL, Joaquín. *Movimientos migratorios de la provincia de Granada*. "Estudios Geográficos" N° 18 (1957) p. 361-402.
- GEORGE, Pierre. *Géographie agricole du Monde*. París. Presses Universitaires de France. 1968. Col. Que sais-je? N° 212.
- HENRIQUEZ DE JORQUERA, Francisco. *Anales de Granada. Descripción del reino y ciudad de Granada*. *Crónica de la Reconquista (1482-1492). Sucesos de los años 1588 a 1646*. Edición preparada según el manuscrito original por Antonio MARIN OCETE. Granada. P. Ventura. 1934.
- KOETTER, Herbert y BOSQUE MAUREL, Joaquín. *El sector agrario y factores geográficos en el desarrollo de Andalucía*. Madrid. Instituto de Desarrollo Económico. 1971. *Estudio Socioeconómico de Andalucía*. Vol. III.
- LADERO QUESADA, Miguel Angel. *Granada. Historia de un país islámico (1232-1571)* Madrid. Ed. Gredos. 1969. *La repoblación del Reino de Granada anterior al año 1.500*. "Hispania". Revista española de Historia. T. XXVIII (1968) p. 489-563.
- LAUTENSACH, Hermann. *Geografía de España xy Portugal*. Barcelona. Ed. Vicens-Vives. 1967.
- LHENAFF, René. *Le poljé de Zafarraya (Prov. de Grenade)*. "Melanges de la Casa de Velazquez" T. IV. (1968) p. 5-26.
- LOPEZ DE SEBASTIAN, José. *Reforma agraria en España. Sierra Morena en el siglo XVIII*. Madrid. Ed. ZYX. 1968.
- LLOPIS LLADO, N. *Sobre algunos principios fundamentales de morfología e hidrología cárstica*. "Estudios Geográficos" T. IX. (1950) p. 643-679.
- MADDOZ, Pascual. *Diccionario Geográfico-Estadístico-Histórico de España y sus posesiones de Ultramar*. Madrid. Est. Literario-Tipográfico de P. Madoz y L. Sagasti. 1850.
- MANIFIESTO que hace a la provincia de Granada el Ayuntamiento de la Ciudad de Alhama sobre los sucesos ocurridos entre los vecinos de ésta y los nuevos pobladores de Zafarraya. Granada. Impr. Puchol. 1821.
- MEMORIA del Comisionario Regio nombrado por R.D. de 13 de abril de 1885 para la reedificación de los pueblos destruidos por los terremotos en las provincias de Granada y Málaga. Madrid. M. Minuesa de los Ríos. 1888.
- MESSERLI, Bruno. *Beiträge zur Geomorphologie der Sierra Nevada (Andalusien)*. Zurich. 1965.
- MIÑANO, Sebastián de: *Diccionario geográfico-estadístico de España y Portugal*. Madrid. Imp. de Pierant-Peralta. 1826-1828. 10 vols.

OCAÑA OCAÑA, M. Carmen. *La Vega de Granada*. (Tesis doctoral. Inédita). Departamento de Geografía. Universidad de Granada. 1972.

ORTEGA ALBA, Francisco. *La Zubia, un municipio del borde de la Vega de Granada*. Granada. Universidad. "Cuadernos de Geografía" n^o 1 (1971) p. 97-139.

SAENZ LORITE, Manuel. *Gádor. Un municipio del Bajo Andarax*. (Memoria de Licenciatura. Inédita). Departamento de Geografía. Universidad de Granada. 1971.

SIMONET, Francisco. *Descripción del Reino de Granada, según los autores árabes*. Granada, Zamora 1862.

VERA, J.A. *Estudio geológico de la zona subbética en la transversal de Loja y sectores adyacentes*. Madrid. Instituto Geológico y Minero. 1969. *Memorias del...* T. LXXII.

VICENS-VIVES, Jaime. *Manual de Historia Económica de España*. Barcelona Ed. Vicens-Vives. 1959.

VIDA ROVIRALTA, M. Angeles. *La epidemia de cólera de 1885 en Granada*. (Memoria de Licenciatura. Inédita). Departamento de Geografía. Universidad de Granada. 1966.