

# El *instrumentum domesticum* de la villa romana "El Ruedo" (Almedinilla, Córdoba)

SALVADOR F. POZO RODRÍGUEZ  
Universidad de Málaga

## RESUMEN

Damos a conocer los recipientes bronceos hallados en la villa romana "El Ruedo" (Almedinilla, Córdoba) durante las excavaciones arqueológicas realizadas en los años 1988 y 1989. Hemos analizado la morfología de dicha vajilla metálica, estableciendo una tipología y asignándole una cronología. También la hemos relacionado con otros recipientes análogos de la *Baetica* e *Hispania*, así estamos elaborando el Repertorio o *Corpus* de la vajilla de bronce romana de la Península Ibérica.

**PALABRAS CLAVE:** vajilla de bronce, Almedinilla, villa romana "El Ruedo".

## SOMMAIRE

Ce travail analyse la vaisselle de bronze trouvée dans les fouilles archéologiques de la ville romaine "El Ruedo" (Almedinilla, Córdoba) pendant les campagnes de 1988 et 1989. Nous avons étudié la morphologie des récipients et nous avons établi une typologie et chronologie. En même temps nous les avons reliés avec d'autres exemplaires semblables de la *Baetica* et *Hispania*, de cette façon nous sommes en train de faire le Répertoire ou *Corpus* de la vaisselle de bronze romaine de la Péninsule Ibérique

**PALABRAS CLAVE:** vaisselle de bronze, Almedinilla, ville romaine "El Ruedo".

La villa romana "El Ruedo"<sup>1</sup> es uno de los ejemplos más ilustrativos de un asentamiento rural en la *Baetica* cuya existencia viene asociada a la explotación agrícola de la vega del río Almedinilla. Su inicio se data en la primera mitad del siglo I de la era y prolonga su existencia hasta el siglo V d. e., con varias fases constructivas de la que destaca la remodelación del S. IV d. e. .

De los hallazgos escultóricos

conocidos -destacan las estatuas bronceas de *Hypnos-Somnus* y Hermafrodita, las mármóreas de Perseo y Andrómeda, Attis<sup>2</sup>...etc- y de la decoración musivaria<sup>3</sup> y pictórica<sup>4</sup> se deduce la importancia de dicha villa. El *instrumentum domesticum* exhumado en la villa -salvo el asa de un jarro- no responde a la calidad artística de aquellos restos arqueológicos y corresponde a un momento cronológico diferente.

El *Corpus* de la vajilla broncea es una tarea a realizar, pues es de un indudable interés conocer el elenco de los hallazgos acaecidos en *Hispania* y así poder establecer una tabla morfológica que nos ayude a identificar los tipos y precisar su cronología. Nosotros hemos analizado con anterioridad la producción de época tardo-republicana en la *Baetica*<sup>5</sup>, algunos tipos específicos como los bustos-balsamarios antropomorfos<sup>6</sup>, los

- (1) Vaquerizo, D. (1990): "La villa romana de El Ruedo (Almedinilla, Córdoba)". *AEspA* nº 63, pp 295-316; Cfr.- Georges, J. G. (1979): *Les villes hispano-romaines*. Paris; Fernández Castro, M<sup>a</sup>. C. (1982): *Villas romanas en España*. Madrid.
- (2) Vaquerizo, D. (1990): "La decoración escultórica de la villa El Ruedo (Almedinilla, Córdoba)". *AnACórdoba* nº 1, pp 125-155; Idem (1994): "El Hypnos de Almedinilla". *MM* nº 35, pp 359-379, láms. 412-49; Loza Azuaga, M<sup>a</sup>. L. (1994): "El Hermafrodita en bronce de la villa de Almedinilla (Córdoba)". *AEspA* nº 67, pp 269-273.
- (3) Hidalgo, R. (1991): "Mosaicos con decoración geométrica y vegetal de la villa romana de El Ruedo (Almedinilla, Córdoba)". *AnACórdoba* nº 2, pp 325-362.
- (4) Hidalgo, R. (1990): "Esquemas decorativos pictóricos de la villa romana El Ruedo (Almedinilla, Córdoba)". *AnACórdoba* nº 1, pp 109-125; Vaquerizo, D. Quesada, J. R. Carrillo, J. R. (1992) : *I Coloquio de pintura mural en España*. Valencia.
- (5) Pozo, S. F. (2000): "La vajilla metálica -bronce y plata- tardorrepublicana en la provincia Baetica". Actas del XIV Congreso internacional de bronceos antiguos, *KölnJb* nº 33, pp. 417-433.
- (6) Idem (1986): "Balsamarios figurados del M. A. N." *BMusArqMadrid* nº 4, pp 47-53; (1988): "Balsamios antropomorfos en bronce de época romana hallados en Hispania". *AEspA* nº 157-158, pp 275-297.



Lámina 1. N.º Cat. 1. Botella bi-cónica. Almedinilla.

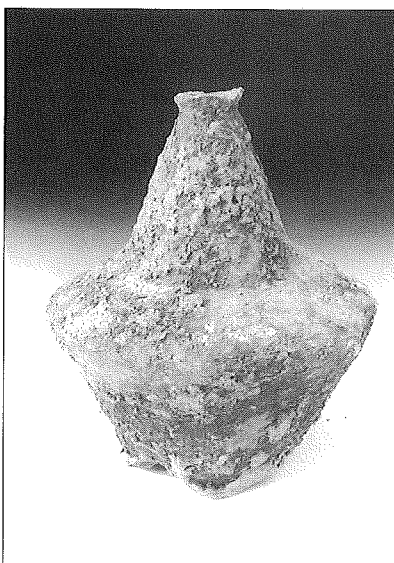


Lámina 2. Botella bi-cónica. Regina (Badajoz). N.º. Invt. 13296/2.

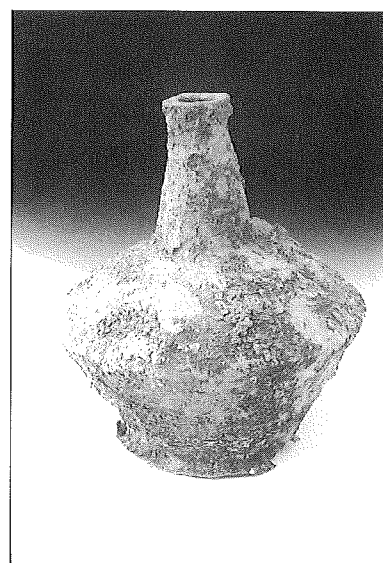


Lámina 3. Botella bi-cónica. Regina (Badajoz). N.º. Invt. 13296/3.

balsamarios con decoración en bajo-relieve de tres cabezas de nubios o etíopes<sup>7</sup>, la vajilla del Museo Histórico Municipal de Priego (Córdoba)<sup>8</sup>, los recipientes malacitanos conservados en la Hispanic Society of America (New York, U. S. A.)<sup>9</sup> y los jarros bronceos de época alto-imperial de la *Baetica*<sup>10</sup>.

La tipología de la vajilla de bronce ha sido estudiada entre otros autores<sup>11</sup>, por : A. Radnoti<sup>12</sup> publica los hallazgos de la Panonia; H. Eggers<sup>13</sup> recopila las manufacturas importadas de Italia encontrada fuera del *limes*; M. P. H. Boesterd<sup>14</sup> cataloga las colecciones del Museo de Nijmegen (Holanda), S.

Tassinari<sup>15</sup> las del Musée des Antiquités Nationales (Francia); L. Kraskovská<sup>16</sup> reúne la vajilla procedente de Slovakia, V. Sakar<sup>17</sup> la de Bohemia, J. Wielowiejski<sup>18</sup> la de Polonia, B. A. Raev<sup>19</sup> los recipientes de Moesia y Tracia, D. Brescak<sup>20</sup> los hallazgos de Slovenia...etc. Otros autores han estudiado algún tipo específico: J. C.

(7) Idem (1988b): "A propósito de un balsamario de las termas romanas de Accinipo (Ronda, Málaga)". *Mainake* n.º 10, pp 113-118.

(8) Idem (1998): "La vajilla broncea romana en el Museo Histórico Municipal de Priego de Córdoba". *ANTIQUITAS* n.º 9, pp 45-54.

(9) Idem (1999-2000): "Recipientes bronceos malacitanos de época romana en The Hispanic Society of America (New York, U. S. A.)". *Mainake* n.º 21-22, pp. 235-253.

(10) Idem (2001): "La vajilla metálica de la provincia Baetica. II. Los jarros bronceos de época altoimperial". *Actas del XV Congreso internacional de bronce antiguos* (Aquileia-Trieste, mayo-2001) (en prensa).

(11) Deonna, W. (1933): "Quelques monuments antiques du Musée de Genève. III. Vaisselle et instruments antiques provenant de Martigny". *Genava* n.º 2; Richmond, J. A. (1936): "A roman skillet from south-shields". *ArchAel* n.º 13, p. 138 ss; Werner, J. (1938): "Oenochoé à manche orné" *MarStd*; p. 259 ss; Ekholm, G. (1938-1939): "Die Zeitstellung der Hemmoorer Eimer" *BJb* n.º 143-144, p. 311 ss; Idem (1940): "Nochmals zu den Hemmoorer Eimer". *BJb* n.º 145, p. 151 ss; Idem (1942): "Die Bronzekasserolen mit Schwanen Köpfbügel und ihre Entstehung". *ActaArch* n.º 13, p. 203 ss; Idem (1943): "Einige Klassische Einfuhrwaren in Skandinavien, I, Griechische und Etruskische Bronzegefäße, II-Weinkanen". *ActaArch* n.º 14, p. 105 ss; Picard, C. G. (1959): "Les oenochoés en bronze de Carthage". *RA* n.º 1, pp 29-64; Adriani, A. (1959): *Divagazioni intorno a una coppa paesistica del Museo di Alessandria*. Roma; Boube-Piccot, Ch. *Les bronzes antiques du Maroc. VI. Vaisselle et instruments du culte*. Rabat; Alföldy, G. (1959-1960): "Bronze vessels in the surial rites of the native population in north Pannonia". *Archaeologia* n.º 11; Kent Hill, D. (1962): "The long-beaked bronze jug in greek lands". *AJA* n.º 66, pp57-63; Carandini, A. (1963-1964): *La secchia Doria : una storia di Achille tardo-antica*, *Studi Miscelanei*. Roma; Tomaselli, C.: "Instrumentum domesticum bronzeo nel Museo Lenedese a Vittorio Veneto". *AquilNost* n.º 56, pp 313-336; Tomaselli, C. (1983): "Instrumentum metallicum. Museo dell'Istituto di Archeologia. Materiali. 1". (*Fonti e studi per la storia dell'Università di Pavia*). Milano, pp 57-106; Jully, J. J. (1971): "Anses d'oenochoés en bronze et en terre-cuite à protomes zoomorphes et à palmette triangulaire" *RACF*, pp 27-46; Almes, G. Proust, J. Rigoir, Y. (1985): "Un simpulum à double usage découvert à Sainte-Catherine, Lambesc (B. Du Rh.)" *DAM* n.º 8, pp 171-174.

(12) Radnoti, A. (1938): "A Pannoniai Romai Bronzedenyek (Die römische Bronzegefäße von Pannonien)". *DisserPann*; ser. II, n.º 6. Budapest.

(13) Eggers, H. J. (1951): *Der römische Import in freiern Germanien, Atlas der Urgeschichte*, I. Gluckstadt.

(14) Boesterd, den M. P. H. (1958): *The bronze vessels in the Rijksmuseum G. M. KAM at Nijmegen (Description of the collection in the Rijksmuseum G. M. KAM at Nijmegen, V)*. Nijmegen.

(15) Tassinari, S. (1975): *La vaisselle de bronze romaine et provinciale au Musée des Antiquités Nationales. XXIX supplément à Gallia*. Paris; Cfr. Idem (1993): *Il vasellame bronzee di Pompeii*. Roma.

(16) Kraskovská, L. (1978): "Roman bronze vessels from Slovakia". *BAR* n.º 44. Oxford.

(17) Sakar, V. (1970): "Roman imports in Bohemia". *Fontes Archaeologici Pragenses* n.º 14. Praha.

(18) Wielowiejski, J. (1985): "Die Spätkeltischen und römischen Bronzegefäße in Polen". *BerRGK* n.º 66, pp 132-230.

(19) Raev, B. A. (1977): "Die Bronzegefäße der römischer Kaiserzeit in Trakien und Moesien". *BerRGK* n.º 58, pp 605-643.

(20) Brescak, D. (1982): "Antico bronasto posodje Slovenije. (Roman bronze vessels in Slovenia)". *Situala* n.º 22/1, pp 57-82. Ljubljana.

Balthy<sup>21</sup> los *oinochai*, H. U. Nuber<sup>22</sup> los jarros y páteras, M. Bolla<sup>23</sup> los jarros laminados, A. Mutz<sup>24</sup> aborda los problemas técnicos referentes a la elaboración de los recipientes.

El Museo Histórico de Almedinilla posee una interesante colección de recipientes bronceos, entre ellos destaca una asa de jarro -seguramente de boca tri-lobulada- con nielados de plata y ornada con un motivo zoomorfo (prótomo de pantera). Se puede relacionar con el tipo 11 Raev. 125 Eggers y E Nuber y se data en la 1/2 S. I d. e. al S. II d. e. El resto de la producción es de época bajo-imperial (S. IV-V d. e.) y son : una botella de cuerpo bi-cónico, alto cuello tronco-cónico, realizada mediante martilleado de una lámina de metal; un fragmento de

cazo de paredes rectas; un caldero bi-cónico (muy fragmentado); un caldero tronco-cónico y una bandeja de paredes rectas.

### Tipología y catálogo

#### Tipo I. Botellas bi-cónicas de cuello alto

Son unos recipientes que carecen de asa, define el tipo la forma del cuerpo (bi-cónico) con una carena muy marcada que lo divide en dos zonas, ligeramente mayor la superior con un perfil muy convexo. La base es una pieza independiente: lámina soldada posteriormente, tiene un pequeño soporte cóncavo. El cuello en forma de

tronco truncado, alto y delgado. La boca de reducida dimensión con labio vuelto de sección horizontal.

De la *Baetica* son varias botellas de este tipo: de la villa El Ruedo (Almedinilla), de la villa del Cortijo Plaza de Armas (Bruñel, Jaén)<sup>25</sup> y dos recipientes de *Regina* (Casas de Reina, Badajoz)<sup>26</sup>. En *Hispania* se han documentado otras botellas bronceas de época bajo-imperial, aunque presentan variantes morfológicas, estas son: de la necrópolis de Fuentespreadas (Zamora)<sup>27</sup>, de Valongo (Portugal)<sup>28</sup>, de la villa La Dehesa de La Cocosa (Badajoz)<sup>29</sup> y de Conimbriga (Portugal)<sup>30</sup>.

Es una producción de época bajo-imperial de un taller provincial (siglos IV-V d. e.). Corresponde al tipo 83 Radnoti. El tipo se puede relacionar, aunque morfológicamente es distinto, al grupo 11 de la clasificación de Caballero<sup>31</sup>.

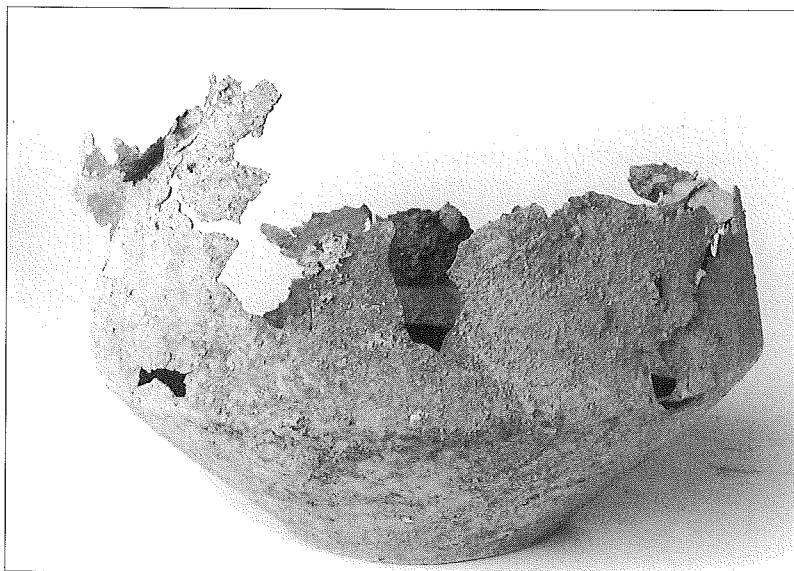


Lámina 4. N.º. Cat. 2. Caldero bi-cónico de Almedinilla.



Lámina 6. N.º. Cat. 4. Bandeja de Almedinilla.

(21) Balthy, J. Ch. (1965): "Un anse d'aiguière d'époque romaine à incrustations d'argent". *BMusBrux*, série 4, n.º 37, pp 13-60.

(22) Nuber, H. U. (1972): "Kanne und griffschale. Ihr Gebrauch im täglichen Leben und die Beigade der römischen Kaiserzeit". *BerRGK* n.º 53, pp 1-232, Mainz.

(23) Bolla, M. (1979): "Brocca rinvenuta a Carobbio degli Angeli". *RAComo* n.º 161, pp 23-56; Cfr. Idem (1993): "Il vasellame in bronzo in età augustea : osservazioni sulla base di reperti dall'ager mediolanensis". *RASMI* n.º 51-52.

(24) Mutz, A. (1972): *Die Kunst des Metaldrehens bei den Römern*. Basel-Stuttgart.

(25) Aurrecoechea Fernández, J. (1991): "La vajilla metálica de época romana en los Museos de Ciudad Real, Jaén y Linares". *Espacio, Tiempo y Forma* n.º 4, pp 233-236, n.º. 7, fig. 3, 7. Madrid.

(26) Museo Arqueológico Provincial de Badajoz. Nos. Inventario 13296/2, 13296/3. Inédito.

(27) Caballero Zoreda, L (1974): "La necrópolis tardorromana de Fuentespreadas (Zamora). Un asentamiento en el valle del Duero." *EAE* n.º 80, p. 138, fig. 35, 2. Madrid.

(28) Alburquerque e Castro, de L. (1962): "Hallazgos romanos en la mina Do Fojo das Pombas. Valongo (Portugal)". *AEspA* n.º 105-106, p. 174, fig. 6, 4.

(29) Alarçao, A. (1979): *Fouilles de Conimbriga, t.7. Trouvailles diverses. Conclusions générales*. p. 154, nos. 15-16, lám. 37. Paris.

(30) Serra Ráfols, de C. J (1952): "La villa romana de La Dehesa de La Cocosa", *Revista de Estudios Extremeños*, anejo 2, lám. XXIX.

(31) Caballero Zoreda, L. (1974): "La necrópolis tardorromana de Fuentespreadas (Zamora). Un asentamiento en el valle del Duero". *EAE* n.º 80, p. 141. Madrid.

### 1. Botella bi-cónica de cuello alto

Bronce, la pátina de color verde apenas es perceptible; la superficie presenta abundantes concreciones terrosas, un flanco tiene bolladuras; ha perdido el fondo. Buen estado de conservación. Realizada mediante martilleado de una lámina de metal. Fué hallada en el curso de las excavaciones efectuadas en la villa El Ruedo (Almedinilla) en la campaña del año 1989 en la estancia XVII. Se conserva en el Museo Histórico de Almedinilla.

Mide 22,50 cms de altura; diám. boca 2 cms; diám. base 10,80 cms; sin N.º inventario.

Bibl.- Inédito.

Botella de cuerpo bi-cónico con carena muy marcada, la base -desaparecida- circular. No tiene asas. Los flancos son acusadamente convexos, el cuerpo abombado y adelgaza progresivamente hacia el cuello esbelto (cono truncado). La abertura reducida, circular, de labio vuelto y horizontal.

Es una manufactura de un taller provincial de época bajo-imperial (S.IV-V d. e.). Guarda ciertas analogías con un recipiente hallado en Carrascosa de Haro (Cuenca), el sub-tipo 11-b de la clasificación de Fuentes<sup>32</sup>.

### Tipo II. Calderos

Son unos recipientes de grandes dimensiones -diámetro medio de la

abertura 20/30 cms y una altura media de 15 cms-. Es una forma abierta y serían utilizados en el servicio de la vajilla de cocina. Hay dos variantes: II-a que son los calderos de perfil bi-cónico, base reducida y presentan una carena pronunciada en el tercio superior.

El caldero de Almedinilla se nos ofrece muy fragmentado y ha perdido el tercio superior; se relaciona con otros recipientes hallados en la *Baetica*: de *Regina* (Casas de Reina, Badajoz)<sup>33</sup>. Otros recipientes análogos se han documentado en *Hispania*: El Palomar (Toledo)<sup>34</sup> y en la Mina "Do Fojo das Pombas" (Valongo, Portugal)<sup>35</sup>. Probablemente además de su uso culinario era utilizado en las minas para guardar el agua como lo atestiguan los hallazgos de Valongo y de Aznalcóllar (Sevilla)<sup>36</sup>. Es una producción provincial de época bajo-imperial (S. IV-V d. e.) realizada mediante martilleado de una lámina de metal.

La segunda variante (II-b) son los calderos cuyo cuerpo tiene un perfil tronco-cónico, las paredes se ensanchan paulatinamente a partir de la base, alcanzando el máximo diámetro en la abertura del recipiente. La base circular y el fondo plano. El borde vuelto y horizontal (plano) con una pestaña ligeramente vertical. No tienen asas. Martilleado de una lámina de metal (cobre o bronce). Siglo IV- V d. e. Manufacturas provinciales.

Tipológicamente son distintos a los calderos exhumados en las necrópolis del

valle del Duero y de la Meseta<sup>37</sup>, aunque técnicamente están realizados de la misma forma. De la *Baetica* son dos calderos de Carcabuey (Córdoba) en el Museo Histórico Municipal de Priego (Córdoba)<sup>38</sup>, de *Onuba* (Huelva)<sup>39</sup> y de la villa El Ruedo (Almedinilla, Córdoba).

### 2. Tipo II-a. Caldero bi-cónico

Bronce, la superficie presenta numerosas concreciones terrosas y focos de oxidación. Actualmente se nos ofrece fragmentado en su tercio superior, con grietas y bolladuras. Mal estado de conservación. Fué hallado durante las excavaciones efectuadas en la villa El Ruedo en la campaña del año 1988 en el sector oeste. Se conserva en el Museo Histórico de Almedinilla.

Mide 22,50 cms de diámetro máximo; alto máx. 18 cms; diám. base 11 cms; sin N.º inventario.

Bibl.- Inédito.

Caldero bi-cónico, la base circular y

(32) Fuentes, A.: **Panorama de la arqueología tardorromana en la provincia de Cuenca. Memoria de Licenciatura (Universidad Autónoma de Madrid)**. Inédita, p. 131.

(33) Museo Arqueológico Provincial de Badajoz, N.º inventario 13288/1. Inédito.

(34) Jiménez de Gregorio, F. (1961): "Hallazgos arqueológicos en la provincia de Toledo". **AEspA** n.º 103-104, p. 214, fig. 21.

(35) Albuquerque e Castro, L. (1962): Hallazgos romanos en la mina Do Fojo das Pombas (Valongo, Portugal)" **AEspA** n.º 105-106, p. 175, fig. 6, 7.

(36) Nierhems, R. (1966): "Die Wirtschaftlichen Voraussetzungen der Villenstadt von Italica". **MM** n.º 7, p. 204, fig. 2.

(37) Palol, de P. (1970): "Necrópolis hispanorromanas del siglo IV en el valle del Duero. III. Los vasos y recipientes de bronce". **BVallad** n.º 36, pp 205-236, láms. I-XV; Idem, Cortés, J. (1974): "La villa romana de La Olmeda, Pedrosa de la Vega (Palencia). Excavaciones de 1969 y 1970", **Acta Arqueológica Hispánica** n.º 7, pp 91-107. Madrid. Martínez Burgos, M. (1946): "Museo Arqueológico de Burgos. II. La necrópolis de Hornillos del Camino en el Museo". **MMArqProv** n.º 6 (1945), p. 28, lám. V. Madrid.

(38) Pozo, S. F. (1998): "La vajilla broncea romana en el Museo Municipal Histórico de Priego de Córdoba". **ANTIQUITAS** n.º 9, p. 49, nos. 3 y 4.

(39) Amo, del M. (1976): "Restos materiales de la población romana de Onuba". **Huelva Arqueológica** n.º 2, p. 66, fig. 21.



Lámina 7. N.º. Cat. 5. Frag. de cazo de Almedinilla.

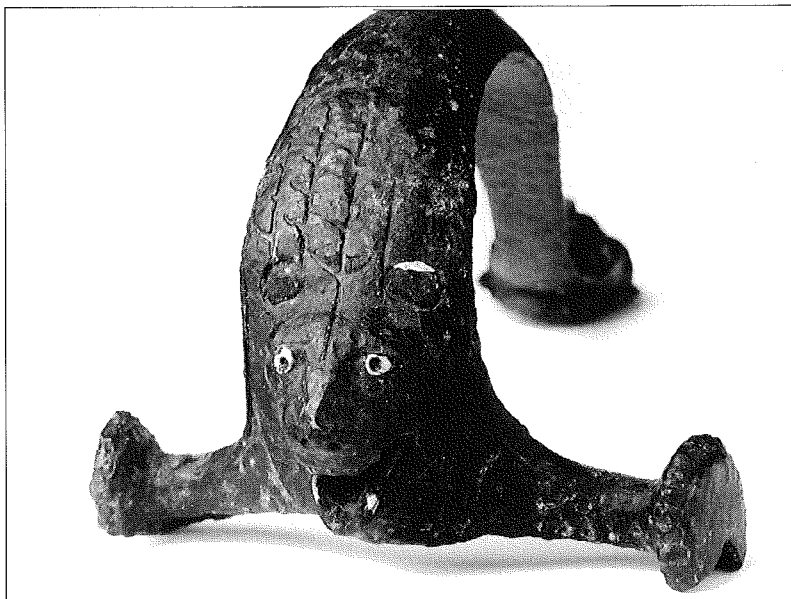


Lámina. 8a, y b. N<sup>o</sup>. Cat. 6. Asa de jarro de Almedinilla.



plana; presenta una carena muy pronunciada en su tercio inferior que divide al recipiente en dos. Realizado mediante martilleado de una lámina de metal. Es una manufactura de un taller provincial de época bajo-imperial (S. IV-V d. e.).

### 3. Tipo II-b. Caldero tronco-cónico

Bronce, martilleado de una lámina de metal, no presenta remaches. La

superficie con abundantes concreciones terrosas y focos de oxidación, tiene diversas roturas y bolladuras; faltale parte de la pared. Buen estado de conservación. Fué hallado en el sector oeste de la villa El Ruedo (habitación 1) en la campaña del año 1988. Se conserva en el Museo Histórico de Almedinilla.

Mide 27 cms de diám. máx; altura 15 cms; diám. base 15 cms; sin N<sup>o</sup>. inventario.

Bibl.- Inédito.

Caldero de perfil tronco-cónico, la base circular de fondo plano. Las paredes se ensanchan a partir de la base y alcanzan su máximo diámetro en la abertura de borde saliente con labio horizontal que tiene una pequeña pestaña vertical. Tiene ciertas similitudes con un caldero procedente de la villa romana de Pacs (Penedés, Barcelona)<sup>40</sup> y con dos recipientes del Musée de la Civilisation Gallo-Romaine de Lyon (Francia)<sup>41</sup>.

### Tipo III. Bandejas de paredes rectas

Son unos recipientes utilizados en la vajilla de mesa, morfológicamente difieren de los platos, ya que tienen más profundidad y pueden contener mayor cantidad de alimentos, aunque guarda ciertas similitudes: están realizados mediante martilleado de una lámina de metal -bronce o cobre- y en algunos casos el borde es exvasado y plano como en los platos. Tipológicamente son similares a los platos de fondo y borde plano; la única diferencia radica en su mayor profundidad, las paredes son rectas. Técnicamente tienen las mismas características que los platos y calderos, se diría que son manufacturas de un mismo taller.

El tipo se conoce por una bandeja hallada en la villa El Ruedo (Almedinilla) y otra de la villa localizada en la finca "El Cañuelo", término municipal de Montemayor (Córdoba). Se conserva en el Museo de Ulía (Montemayor)<sup>42</sup>.

### 4. Bandejas de paredes rectas

Bronce, la pátina verdosa, muy perdida. Hállase completa, aunque presenta diversas roturas y bolladuras; el fondo está abombado. La superficie presenta concreciones terrosas, buen estado de conservación. Fué hallada durante las excavaciones efectuadas en la villa El Ruedo en la campaña del año 1989 en la estancia XVII. Se conserva en el Museo Histórico de Almedinilla.

Mide 19,20 cms de diám; altura 8,50 cms; sin N<sup>o</sup>. inventario.

Bibl.- Inédito.

Bandeja de paredes rectas, el fondo plano. El borde de labio resaltado de

(40) Balil, A. (1987): "La villa romana de Pacs (Penedés, Barcelona)". *BVallad* n<sup>o</sup> 53, p. 187, lám. II.

(41) Boucher, S. Tassinari, S. (1976): *Bronzes antiques du Musée de la Civilisation Gallo-Romaine à Lyon*. p. 137, nos. 172-173. Lyon.

(42) Museo de Ulía (Montemayor, Córdoba), sin N<sup>o</sup>. inventario. Inédito



Lámina. 8c. N.º. Cat. 6. Asa de jarro de Almedinilla.

sección horizontal.

#### Tipo IV. Cazos

Son unos recipientes provistos de un largo asidero horizontal y cuerpo más o menos hemi-esférico. Según la morfología y motivo decorativo del mango se pueden establecer subdivisiones e individualizar las distintas producciones. Estas vasijas han sido objeto de numerosas clasificaciones y repertorios,

dado que es una forma muy abundante, aunque en la *Baetica* por lo conocido, no se han exhumado muchos ejemplares.

M. Bolla<sup>43</sup> ha estudiado los hallazgos de la Lombardia (Italia); S. Tassinari<sup>44</sup> al catalogar las piezas del M. A. N. de Francia, individualiza seis grupos en función del tipo y decoración del mango; A. Carandini<sup>45</sup> elabora una tipología de ocho grupos, igualmente de acuerdo a la forma y ornamento del mango, al analizar

los recipientes del Museo Nazionale de Nápoles (Italia); R. Wolagiewicz<sup>46</sup> estudia los hallazgos de la región del Danubio.

En los distintos repertorios de vajilla broncea se suelen denominar a estos recipientes de diversa manera, aunque se están refiriendo al mismo objeto. Nos parece más adecuado el término "cazo" que el de "caserola" para denominar a estos recipientes; pues éste último implica la presencia de restos de fuego, o sea es una forma de cocina y el cazo pertenece al servicio de la vajilla de la mesa ya que servía para verter líquidos o contener alimentos.

Todos los recipientes están constituidos por dos elementos: un depósito o contenedor y un mango aplanado, fabricado en una sola pieza. El contenedor es abierto, de profundidad variable, con paredes convexas que en algunos ejemplares se reducen ligeramente a la altura de la abertura. El mango plano, ligeramente sobreelevado respecto a la abertura. Un primer criterio diferenciador viene determinado por la forma de la extremidad del mango. Otro elemento importante es la morfología del contenedor -paredes y profundidad-.

El fragmento de cazo de la villa El Ruedo puede asociarse a los recipientes de *Sisapo* (Almodóvar del Campo, Ciudad Real)<sup>47</sup> y de *Onuba* (Huelva)<sup>48</sup> de mango largo y plano cuyo depósito es de paredes rectas. Es una producción bajo-imperial (S. IV-V d. e.) de talleres provinciales.

#### 5. Frag. de cazo de mango largo y paredes rectas

Bronce de fundición plena, la pátina de color verde claro. La superficie presenta abundantes concreciones terrosas y focos de oxidación. Se ha conservado solamente el mango y parte del borde y depósito. Fue hallado en el curso de las excavaciones efectuadas en la villa El Ruedo. Se conserva en el Museo Histórico de Almedinilla.

(43) Bolla, M. Castoldi, M. Terenzi, L. (1986): "Recipienti in bronzo d'età romana in Lombardia". *Scritti in ricordo di Gabrielle Massari ed di Umberto Tocchetti Pollini*. pp 195-218. Milano.

(44) Tassinari, S (1975): *La vaisselle romaine et provinciale au Musée des Antiquités Nationales*. pp 16-18 y pp 25-33.

(45) Carandini, A. (1977): "Alcune forme bronzee conservate a Pompeii en el Museo Nazionale di Napoli". *L'Instrumentum domesticum di Ercolano e Pompeii nella prima età imperiale. Quaderni di cultura materiale*. pp 163-169. Roma.

(46) Wolagiewicz, R. (1970): "Der Zufluss römischer Importe das Gebiet nördlich der mittleren Donau in der älteren Kaiserzeit". *Zeitschrift für Archäologie* n.º 4, pp 222-249.

(47) Aurrecochea Fernández, F. Fernández Ochoa, C. Caballero Klink, A. (1986): "Mobiliario metálico ibero-romano de La Bienvenida en la provincia de Ciudad Real". *Oretum* n.º 2, p. 268, n.º 9, lám. 7,2.

(48) Amo, del M. (1976): "Restos materiales de la población romana de Onuba". *Huelva Arqueológica* n.º 2, p. 66, fig. 21.

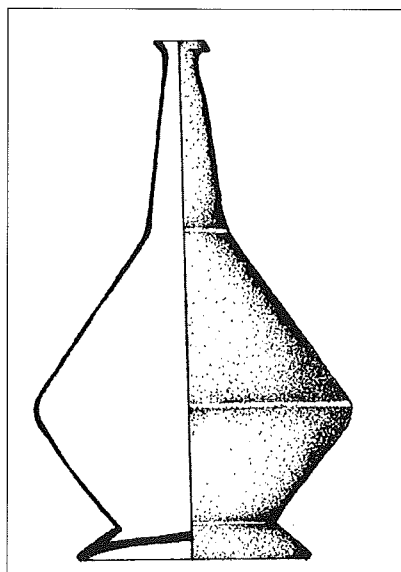


Figura 1. Jarra de Almedinilla (Córdoba). N.º. Cat. 1.

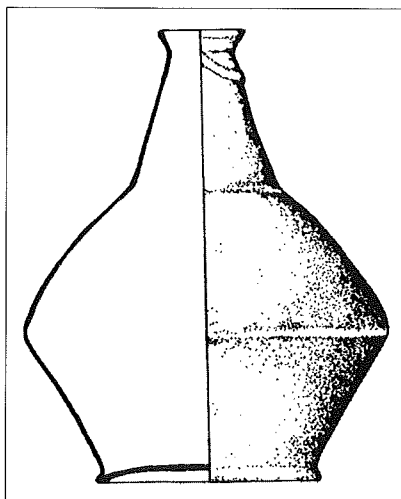


Figura 2. Jarra de Bruñel (Quesada, Jaén). Según J. Aurrecochea Fernández 1991.

Mide de longitud máxima conservada 19 cms; el mango 11,50 cms; ancho máximo conservado 10 cms; sin N.º. inventario.

Bibl.- Inédito.

Fragmento de cazo, el mango es de sección rectangular, liso, sin decoración; se ensancha en la zona de unión con el

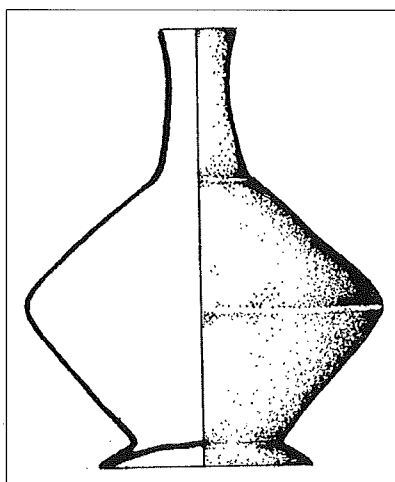


Figura 3. Jarra de Regina (Casas de Reina, Badajoz). N.º. Inv. 13296/3.

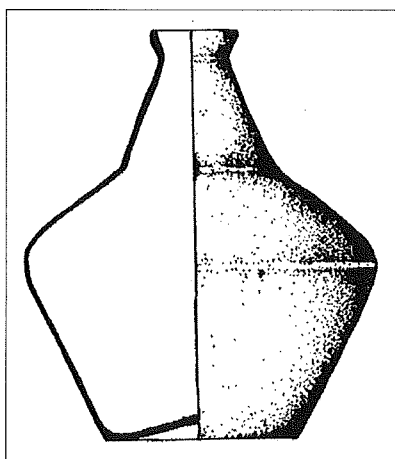


Figura 4. Jarra de Regina (Casas de Reina, Badajoz). N.º. Inv. 13296/2.

depósito. El borde ligeramente resaltado, es plano. Siglo IV d. e.

#### V. 6. Asa de jarro de boca tri-lobulada

Bronce de fundición plena con incrustaciones de plata, el reverso liso, sin modelar. La pátina de color verde oscuro, desigualmente repartida. Hállase completa, buen estado de conservación. Fué hallada en la estancia LX de la villa

El Ruedo durante las excavaciones arqueológicas efectuadas en el año 1989. Se conserva en el Museo Histórico de Almedinilla.

Mide 18 cms de longitud; ancho máx. 8,50 cms; sin N.º. inventario.

Bibl.- Inédito.

Asa de jarro -seguramente de un jarro de boca tri-lobulada-, describe una elegante y bella curvatura. El aplique inferior va ornado con una garra de fiera delimitada por una hoja lanceolada y un semi-círculo -incrustaciones argénteas-. El cuerpo del asa de sección triangular, presenta siete finas estrías longitudinales -apenas perceptibles-. En la zona superior hay dos vástagos laterales que rematan en sendas muescas dentadas y circulares; en el centro está representada la cabeza de un felino —leopardo, pantera o leona- con las fauces abiertas, los colmillos, ojos y orejas marcados con incrustaciones de plata que resaltan su fiera y expresividad; el pelaje indicado mediante incisiones.

Un asa análoga ha sido descubierta en *Novae* (Bulgaria), J. Wielowiejski<sup>49</sup> las relaciona con el tipo 11 Raev, 125 Eggers y E Nuber. Otros documentos similares proceden de Stara Zagora<sup>50</sup>, de Pompeya (Italia) en el Museum of Fine Arts de Boston (U. S. A.)<sup>51</sup>, de *Augusta Raurica* (Suiza)<sup>52</sup>, de Rainau-Buch (Alemania)<sup>53</sup>. Primera mitad del siglo I d. e. al S. II d. e.

(49) Wielowiejski, J. (1994): "Die römischen Bronzegefäße aus Novae (Bulgarien)". **Akten der 10. Tagung über antike Bronzen**. pp 445-446, fig. 2. Stuttgart.

(50) Raev, B. A. (1977): "Die Bronzegefäße der römischer Kaiserzeit in Traklien und Moesien". **BerRGK** n° 58, n°. 165, la m. 37, 3. Minz

(51) Comstock, M. Vermeule, C. (1971): **Greek, etruscan and roman bronzes in the Museum of Fine Arts Boston**. pp 329-330, nos. 463-464. Boston.

(52) Tomasevic-Buck, T. (1984): "Ein Bronzendeputfund aus Augusta Raurica (Dorfstrabe 1. Kaiseraugst, Kt. Aargau)". **Bay Vor** n° 49, p. 183, fig. 7. München

(53) Nuber, H. U. (1988): **Antiken Bronzen aus Baden Württemberg**. p. 115, fig. 98. Stuttgart.

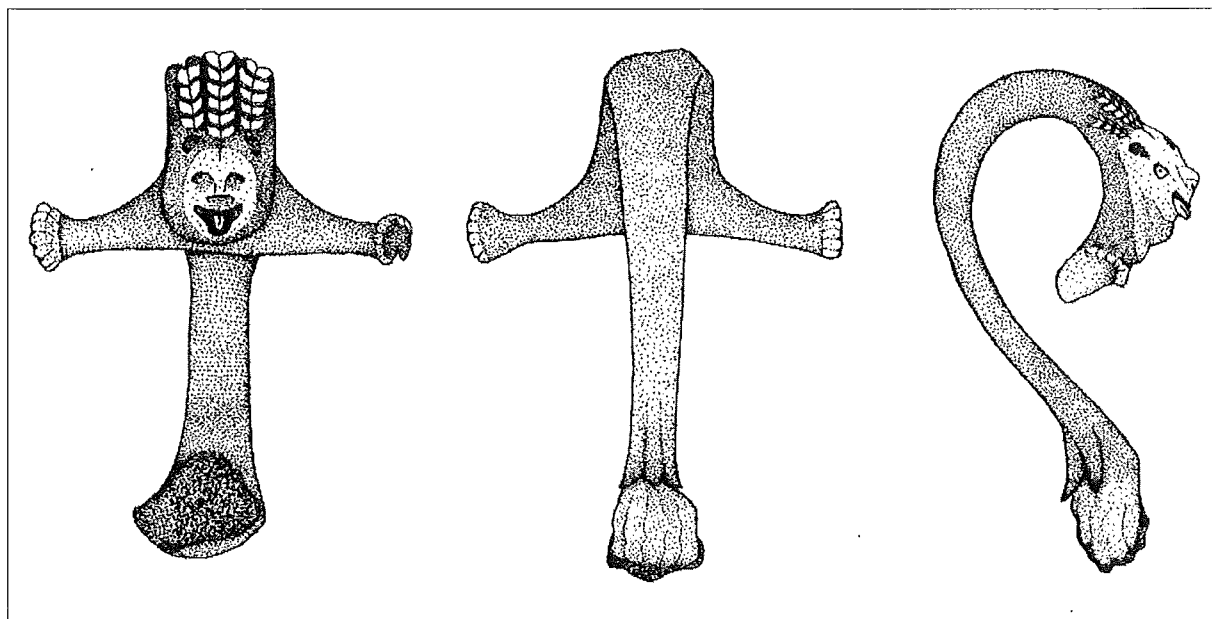


Figura 6. *Asa de jarro de Almedinilla. N.º. Cat. 6.*

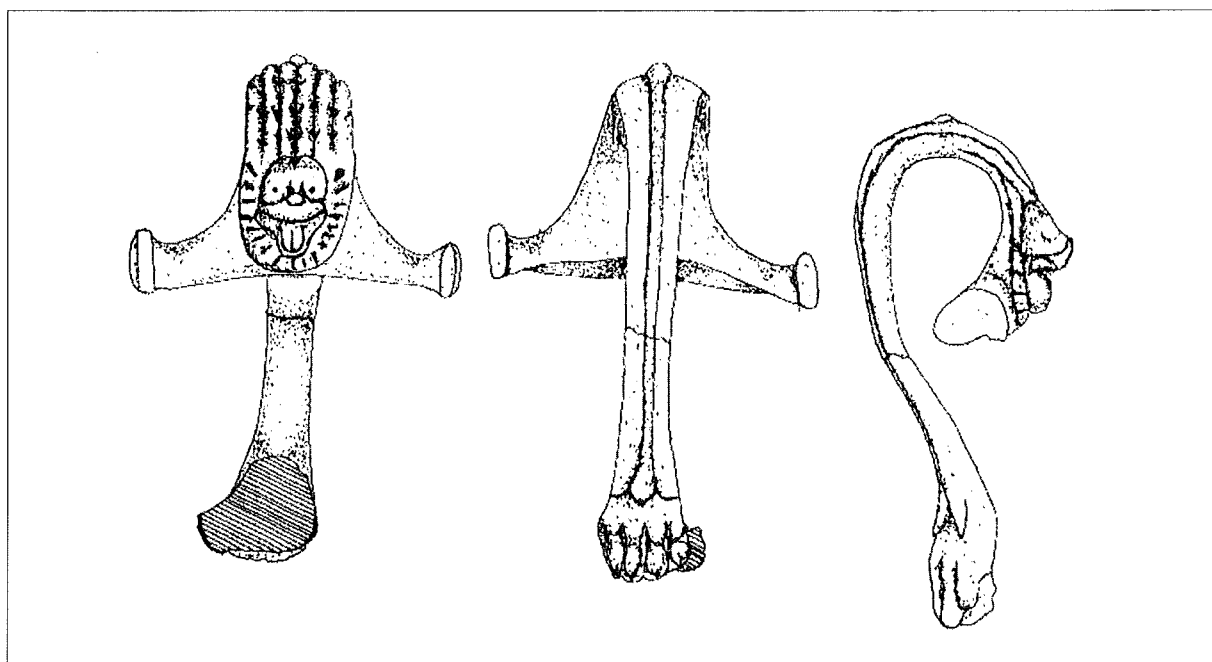


Figura 7. *Asa de jarro de Novae (Bulgaria). Según J. Wielowiejski 1994.*



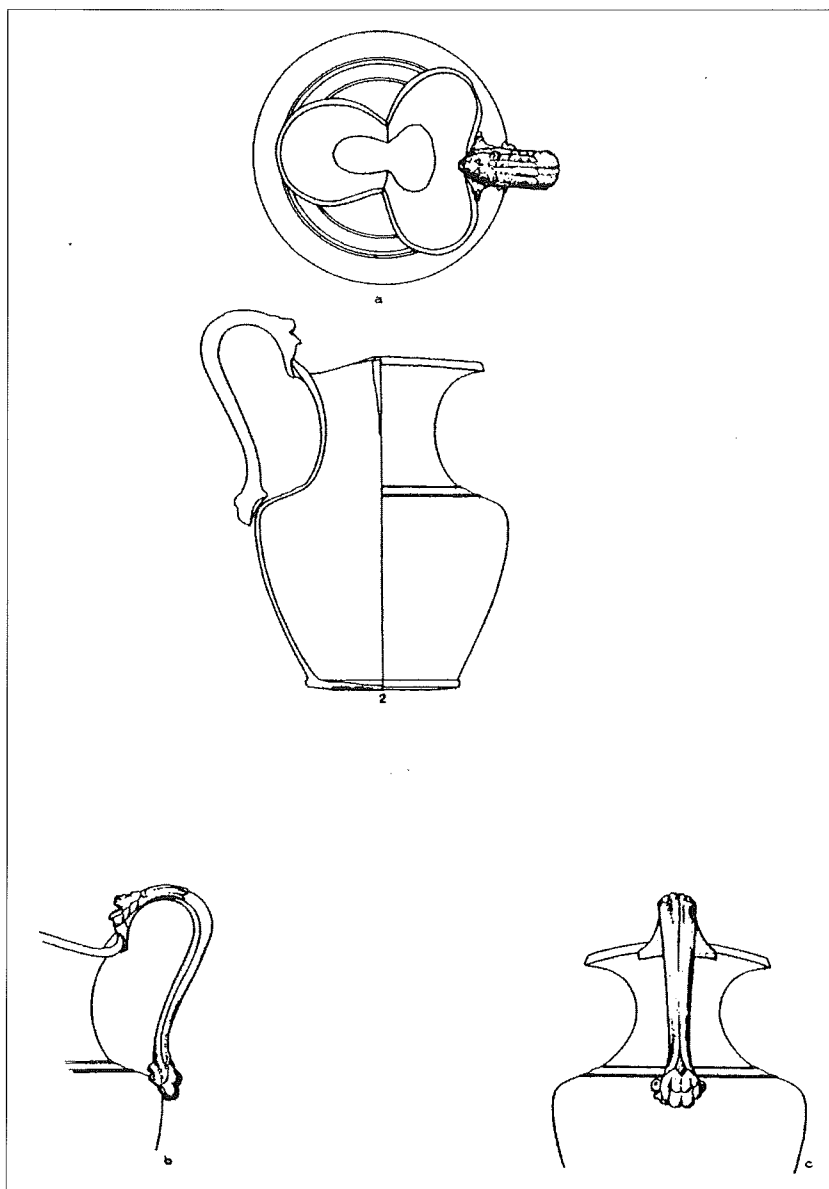


Figura 5. Jarro de boca tri-lobulada de Augusta Raurica (Suiza), Tipo 125 Eggers. Según T. Tomasevic-Buck.

#### SIGLAS BIBLIOGRÁFICAS

ActaArch.....Acta Archeologica. Copenhagen.  
 AnnACórdoba.....Anales de Arqueología Cordobesa. Córdoba.  
 AJA.....American Journal of Archaeology.  
 AquilNost.....Aquileia Nostra. Bolletino dell'Associazione Nazionale per Aquileia. Museo Archeologico. Aquileia  
 ArchAel.....Archeologia Aeliana.  
 AEspA.....Archivo Español de Arqueología. Madrid.  
 BayVor.....Bayerische Vorgeschichtsblätter. München.  
 BerRGK.....Bericht der Römisch-Germanischen Kommission. Mainz.  
 BMusArqMadrid.....Boletín del Museo Arqueológico Nacional. Madrid.  
 BVallad.....Boletín del Seminario de Arte y Arqueología

de la Universidad de Valladolid. Valladolid.  
 BJB.....Bonner Jahrbücher des Rheinischen Landesmuseum In Bonn und des Vereins von Altertumsfreunden im Rheinlande. Köln.  
 BAR.....British Archaeological Reports. Oxford.  
 BMusBrux.....Bulletin des Musées Royaux d'Art et d'Histoire. Bruxelles.  
 DissPann.....Dissertationes Pannonicae. Budapest.  
 DAM.....Documents d'Archéologie Meridionale.  
 EAE.....Excavaciones Arqueológicas en España. Madrid.  
 MM.....Madridrer Mitteilungen. Madrid.  
 MarSt.....Marburger Studien.  
 MMArqProv.....Memoria de los Museos Arqueológicos Provinciales Madrid.  
 RA.....Revue Archéologique. Paris.

RACF.....Revue Archéologique du Centre de la France. Roanne.  
 RAComo.....Rivista Archeologica dell'Antica Provincia e Diocesi Di Como. Como.  
 RASMI.....Notizie dal Chiostro del Monasterio Maggiore. Rassegna di Studi del Civico Museo Archeologico e del Civico Gabinetto Numismatico di Milano. Milano