

# Nacimientos y muertes de los expósitos en Tarifa en la primera mitad del siglo XIX (y II)

*Juan Antonio Criado Atalaya*

## Datos de los libros de finados o de defunciones

Los libros de finados o de defunciones consultados corresponden a los números 6 y 7 en la Parroquia San Francisco; y 9, 10, 11, 12, 13 y 14 de la de San Mateo. Presentan iguales características que los libros de bautismo. Los datos obtenidos nos permiten realizar al menos las siguientes consideraciones:

1º.- Con respecto al número de defunciones de párvulos en relación al total de muertes (gráfico 6), se pueden distinguir dos momentos: hasta 1834 las defunciones de párvulos representan valores por debajo del 15%, mientras que desde 1847 los porcentajes superan el 25%, con unos máximos próximos al 45% en los años 1849, 1853 y 1856.

2º.- Si comparamos la evolución entre el número total de defunciones y las defunciones de párvulos, se observa en líneas generales una correspondencia, salvo en 1849, en que hay una ligera disfunción (gráfico 7).

3º.- Las defunciones de los párvulos son siempre superiores a las de las niñas. En varios años (1849, 1853, 1854 y 1856), la diferencia está en torno al 20%, y en 1850, llega al 30% (gráfico 8). Los datos son parecidos en el caso de expósitos, aunque en dos ocasiones, 1847 y 1855, mueren más niños expósitos que niñas y mujeres, y en el porcentaje es el mismo. En 1856 y 1857 además las diferencias son significativas, con alrededor de un 35% de muertes más de expósitos que de expóstitas, lo que representa casi el doble (gráfico 9).

4º.- Comprobamos, igualmente, cómo en relación con las defunciones en general hay una tasa de defunciones de expósitos que en ningún caso supera el 10%. Sí hallamos este porcentaje con respecto a las defunciones infantiles, comprobamos que éstas aumentan algo más, pero sin alcanzar el 20% (gráfico 10).

5º.- Es interesante, igualmente, apuntar cómo las dos epidemias de cólera que sufre la ciudad du-

rante este periodo tienen una incidencia desigual en la población infantil, incluida la de expósitos. Así, la de 1834 mantiene una incidencia mínima entre esta población, cosa que no ocurre en la de 1854, que se alarga hasta bien entrado el año 1855. En esta última los porcentajes de defunciones de párvulos se disparan llegando a un 39% con respecto al total. En el estudio de Cortés Melgar encontramos que en 1834 la enfermedad tiene poca incidencia en la población infantil, en concreto, *"el 8,28%: cuatro casos en niños menores de tres años y veintitrés en niños comprendidos entre tres y seis años. De los varones fallecidos, el 9,73% eran párvulos. Entre las difuntas el 7,5% eran niñas menores de seis años"* (1). Aunque la epidemia de 1854 y 1855 tiene una mayor incidencia, tampoco los datos nos muestran una especial mortandad por esta causa entre los expósitos. Podríamos plantearnos que esta baja incidencia de la mortalidad en estas dos epidemias entre los niños expósitos puede ser debida a que éstos residen en la casa de las amas externas, no estando concentrados en un mismo local, lo que, sin duda, habría favorecido el contagio (tabla 4).

6º.- En cuanto a la distribución por edades los datos de las tablas 5 y 6 nos muestran cómo hay en líneas generales una clara diferencia entre los expósitos y el resto de párvulos a lo largo de los años. En el conjunto del periodo las muertes de los expósitos se concentran especialmente en el primer año, alcanzando un abrumador 84%, mientras que entre los párvulos se sitúa en el 53% (gráfico 11).

7º.- Los libros de finados nos permiten conocer igualmente las causas de las muertes de los párvulos y de los expósitos. Así, tomando como referencia el año 1857 (gráfico 12), encontramos entre las mayores causas de mortandad afecciones o enfermedades muy comunes, como la alferecía, los problemas digestivos, el tabardillo, entre otras (tabla 7).

8º.- En cuanto a las causas de muerte de los expósitos observamos que las causas de muerte de los expósitos vienen a coincidir con las descritas en

diversas obras (2), incluida la muerte en los primeros días por asfixia (3). La tabla 8 nos muestra los porcentajes por año de las distintas causas de defunción y los totales. Atendiendo a los totales podemos entender que los problemas digestivos son más importantes (28%), estando relacionadas sus muertes con colitis, enterocolitis, cólicos, etc. Posiblemente fruto de la falta de higiene y una deficiente alimentación: *"la falta de leche materna en los primeros días de vida del niño terminaba por ocasionar no pocos problemas de salud"* (4).

Siguen con un mayor porcentaje las enfermedades de tipo pulmonar (14%), como catarros, catarros agudos, etc. Enfermedades o afecciones como la alferecía (7%), fiebres (7%) y dentición (6%) vienen a completar los primeras causas de muerte. Aparecen algunos casos de sífilis, que pueden estar relacionados con madres que ejercieran la prostitución. Destaca también cómo la epidemia de cólera que sufre la ciudad tiene una incidencia mínima en la muerte de expósitos (gráfico 13).

9º.- En cuanto a la distribución por edades de las enfermedades o afecciones como causa de muerte, entre los expósitos menores de 1 mes la que alcanza un mayor porcentaje son los problemas digestivos (32%), seguidas de dolor (18%), alferecía (14%), problemas pulmonares (9%) y asfixia (9%). Entre los expósitos de 1 a 6 meses vuelven a ser los problemas digestivos los más numerosos, esta vez con un porcentaje más elevado (43%), siguiendo los problemas pulmonares (11%), la sarna (11%) y la cerebritis y otras dolencias cerebrales (11%). En los situados entre 7 y 12 meses hay algunos cambios, ya que presentan como primeras causas de muerte las afecciones pulmonares (25%), seguidas de la dentición y la viruela (17% cada una). En los expósitos mayores de 1 año, que, como hemos visto, sufren un índice de mortalidad bastante más bajo, vemos cómo el mayor porcentaje lo ocupan las fiebres cerebrales (tabla 9).

10º.- La tabla 10 nos permite ver los mismos resultados, pero esta vez atendiendo al porcentaje de enfermedades que son causa de muerte por edades. Así, del total de los datos que tenemos de muerte por problemas digestivos el 90% tiene menos de 6 meses. Los problemas pulmonares se concentran en el primer año de vida. La dentición entre los 6 y 24 meses. La alferecía, en menores de un mes. La sífilis, en los menores de 6 meses. La sarna, en los de 1 a 6 meses. La debilidad, de 1 a 6 meses. La viruela, igualmente, concentra los casos en el primer año de vida. Y, por último, la asfixia, en los menores de un mes.

### Datos de los libros de entrada del Archivo de la Diputación Provincial

Igualmente importantes nos parecen los datos que podemos extraer de la consulta de los libros de entrada de la Diputación Provincial. Un total de 41 han sido los libros consultados. La dificultad de hallar los datos ha radicado en que todos los libros aparecen bajo la misma referencia en el registro "Libro de entrada" y podíamos encontrar en algunos casos sólo datos de la capital y, en otros casos, de diversas ciudades de la provincia. De todo ello establecemos las siguientes consideraciones:

1º.- Existe, a pesar de disponer de series incompletas, una alta mortalidad en los niños y las niñas que figuran en los libros de entradas de los expósitos (gráfico 14). Excepto en 1857, que ya alcanza el 55%, en el resto de años se supera el 75%, llegando al 90% y el 93% en 1850 y 1856 respectivamente (gráfico 15).

2º.- Por edades comprobamos cómo la mayor parte de las muertes se producen antes de cumplir un año, concretamente el 63%, correspondiendo un 37% a quienes tienen de 1 a 6 meses. Por lo demás, conforme la edad asciende, baja la mortalidad (gráfico 16) (tabla 11).

3º.- Otro dato que podemos extraer de los libros de entrada de expósitos es el referido al número de niños que era acogido por las nodrizas (gráfico 17). Los datos varían según los años: destaca sobre todo 1857, que casi alcanza el 40%, mientras que en el resto de años oscila entre el 22% de 1848 y el 10% de 1849 (gráfico 18). Son datos que, en general, pueden ser similares a las otras ciudades consultadas (5) (tabla 12).

4º.- En la comparación de los expósitos de Tarifa con los de otras localidades de la comarca, los datos más significativos los encontramos entre los años 1846-1857. En este periodo la hijuela de referencia es la de Algeciras, mientras que Tarifa figura junto al resto de pueblos de la comarca. Pese a que Tarifa representa uno de los mayores porcentajes de población de la comarca, siendo la segunda ciudad en importancia (gráfico 19), presenta un bajo porcentaje el total de los ingresos de expósitos (gráfico 20). Si en el caso de Algeciras, con un 47%, se puede explicar por el hecho de ser la ciudad más importante y sede de la hijuela, en el de San Roque se puede plantear como hipótesis la cercanía a Gibraltar (tablas 13, 14 y 15).

5º.- Igualmente interesante nos parece comprobar la atención de las nodrizas a los expósitos. En determinadas ocasiones una nodriza puede atender al mismo tiempo a más de un niño expósito, a

pesar de que se sabe que hubo intentos de regular el número (7). Este hecho se observa tanto en el periodo de dependencia de la hijuela de Conil como en la de Algeciras. Los datos de 1819 de la hijuela de Conil nos permiten comprobar cómo Manuela García atiende a tres expósitos en los meses de octubre y noviembre, o Isabel Márquez hace lo propio con dos desde los meses de junio a noviembre (tabla 16).

Algo parecido parece ocurrir en la hijuela de Algeciras entre los años 1854 y 1855, donde en algunos casos la lactancia dura tan sólo unos días. También llama la atención en esta ciudad otro hecho y es que una nodriza, María Lozano, pueda figurar con varios nombres a la vez (8) (tablas 17 y 18).

El estudio de las entradas en los años 1854 y 55 nos permite comprobar cómo muchas de estas nodrizas figuran igualmente como madrinas en los libros de bautismos, ejerciendo de esta manera con determinados expósitos la doble función de madrinas y nodrizas. Es el caso de María Lozano, que aparece en el libro de entrada de 1854 como nodriza de 16 niños (ya hemos visto las distintas formas de presentarla) y como madrina de 10 de ellos. En 1855 esta misma persona figura como nodriza de 6 niños al tiempo que es madrina de 12, pasando todos ellos a ser atendidos posteriormente como nodriza. En el mismo año Isabel Ojeda actúa como madrina de uno de los expósitos a los que atiende.

Por último, señalar la existencia de un casos de borrado y rectificado de un prohijamiento en 1855,

cuando figura que un niño expósito queda con la nodriza al cumplir la edad, estando el registro claramente raspado y sobreescrito.

#### REFERENCIAS

- (1) CORTÉS MELGAR, M.F. "La vida y la muerte en Tarifa en la primera mitad del siglo XIX". En *Almoraima*, suplemento nº 7. Abril 1992. Algeciras. p. 22.
- (2) PABLO GAJAS, P. de. "Niños expósitos y medicina infantil en España a principios del siglo XIX". En *Medicina e Historia* (laboratorios Uriach), nº 39. 1991. Tercera época. p. XII.
- (3) VIDAL GALACHE, F. y B. *Bordes y bastardos. Una historia de la inclusa de Madrid*. Madrid. Compañía literaria. 1995. p. 103.
- (4) CARMONA, A. *Ceuta española en el Antiguo Régimen 1640-1800*. Archivo de Ceuta. Málaga, 1996. p. 367.
- (5) Véase CID, M.D. "Veinte años de niños expósitos. Ceuta 1747-1767". En *Cuadernos del Archivo Municipal de Ceuta*, nº 10. Ceuta, 1996. En este trabajo los niveles de prohijamiento que se ofrecen se acercan al 26%.
- (6) TORREMOCHA Y HUMANES. *Historia económica del Campo de Gibraltar*. Cámara de Comercio de Algeciras. Jerez de la Frontera. 1989. pp. 246-253.
- (7) En el *Proyecto de Reglamento para las hijuelas de expósitos de la provincia de Cádiz* de 1858 en su artículo 4 se establece que las amas externas sólo tengan un expósito y las internas, dos.
- (8) Entendemos que esta persona es la misma, lo único que a la hora de inscribir se utilizan diversas fórmulas. Esto se comprueba al comparar los libros de entrada y de bautismos, donde aparecen entremezcladas las distintas formas de inscribir a la madrina-nodriza.

**TABLA DEFUNCIONES DE PÁRVULOS Y EXPÓSITOS**

Año	Tot. Def.	Defunciones Párvulos		Defunciones niños		Defunciones niñas		Defunciones expósitos			Defunciones Expósitos		Defunc. Expósitas	
		Total	%	Total	%	Total	%	Total	% del Total	% de Exp.	Total	%	Total	%
1814	113	13	12%	10	77%	3	23%							
1815	131	11	8%	5	45%	6	55%							
1819	155	19	12%	9	47%	10	53%							
1822	124	13	10%	9	69%	4	31%							
1834	490	32	7%	15	47%	17	52%	1	0%	3%	1	100%	0	0%
1847	331	88	27%	45	51%	43	49%	9	3%	10%	4	44%	5	56%
1848	358	101	28%	58	57%	43	43%	9	3%	9%	5	56%	4	44%
1849	342	149	44%	90	60%	59	40%	1	0%	1%	1	100%	0	0%
1850	263	77	29%	51	66%	26	34%	3	1%	4%	3	100%	0	0%
1853	275	121	44%	71	59%	50	41%	22	8%	18%	11	50%	11	50%
1854	511	199	39%	119	60%	80	40%	27	5%	14%	17	63%	10	37%
1855	445	156	35%	83	53%	73	47%	19	4%	12%	8	42%	11	58%
1856	327	138	42%	84	61%	54	39%	12	4%	9%	8	67%	4	33%
<b>Total</b>	<b>3865</b>	<b>1117</b>	<b>29%</b>	<b>649</b>	<b>58%</b>	<b>468</b>	<b>42%</b>	<b>103</b>	<b>3%</b>	<b>9%</b>	<b>58</b>	<b>56%</b>	<b>45</b>	<b>44%</b>

Tabla 4

DEFUNCIONES DE PÁRVULOS POR EDADES													
AÑOS	TOTALES	<1 mes		1 a 6 meses		7-12 meses		1 a 2 años		2 a 3 años		> 3 años	
		T	%	T	%	T	%	T	%	T	%	T	%
1847	88	17	19%	25	28%	14	16%	8	9%	4	5%	20	23%
1848	101	14	14%	20	20%	22	22%	30	30%	7	7%	8	8%
1849	149	25	17%	34	23%	19	13%	45	30%	8	5%	18	12%
1850	77	14	18%	12	16%	20	26%	16	21%	5	6%	10	13%
1853	121	16	13%	35	29%	24	20%	19	16%	8	7%	19	16%
1854	199	23	12%	28	14%	34	17%	37	19%	18	9%	59	30%
1855	156	16	10%	32	21%	30	19%	24	15%	15	10%	39	25%
Total	891	125	14%	186	21%	163	18%	179	20%	65	7%	173	19%

Tabla 5

DEFUNCIONES DE EXPÓSITOS POR EDADES													
AÑOS	TOTALES	<1 mes		1 a 6 meses		7-12 meses		1 a 2 años		2 a 3 años		> 3 años	
		T	%	T	%	T	%	T	%	T	%	T	%
1847	9	2	22%	6	67%	1	11%		0%		0%		0%
1848	9		0%	7	78%	1	11%	1	11%		0%		0%
1849	1		0%		0%		0%		0%		0%	1	100%
1850	3	1	33%		0%	1	33%		0%		0%	1	33%
1853	22	2	9%	13	59%	4	18%	2	9%	1	5%		0%
1854	27	7	26%	8	30%	5	19%	5	19%	1	4%	1	4%
1855	19	6	32%	9	47%	2	11%	1	5%		0%	1	5%
Total	90	18	20%	43	48%	14	16%	9	10%	2	2%	4	4%

Tabla 6

Digestivas	Pulmonares	Tabardillo, fiebres	Dentición	Alferecía	Cerebritis	Otras (gangrena, golpes, etc.)
16%	14%	16%	14%	25%	7%	9%

Tabla 7

CUADRO DE ENFERMEDADES QUE FIGURAN COMO CAUSA DE MUERTE EN LOS EXPÓSITOS																									
Años	Tot. Exp.	Digest.		Pulm.		Sarna		Alfere.		Fiebr.		Debili.		Sífilis		Dentic.		Dolor		Cólera		Viruela		Otros	
		T	%	T	%	T	%	T	%	T	%	T	%	T	%	T	%	T	%	T	%	T	%	T	%
1846	14	7	50	0	0	0	0	0	0	0	0	3	21	0	0	1	7	1	7	0	0	0	0	2	14
1847	10	1	10	1	10	1	10	0	0	0	0	0	0	0	0	1	10	1	10	0	0	0	0	5	50
1848	8	2	25	1	13	0	0	0	0	0	0	0	0	1	13	0	0	0	0	0	0	1	13	3	38
1849	1	0	0	0	0	0	0	0	0	0	0	0	0	0	0	0	0	0	0	0	0	0	0	1	100
1850	3	0	0	1	33	0	0	0	0	0	0	0	0	0	0	0	0	0	0	0	0	0	0	2	67
1853	23	5	22	5	22	4	17	3	13	3	13	0	0	0	0	0	0	0	0	0	0	2	9	1	4
1854	25	5	20	4	16	1	4	4	16	4	16	0	0	0	0	0	0	0	0	1	4	0	0	6	24
1855	15	10	67	0	0	0	0	0	0	0	0	0	0	0	0	2	13	0	0	2	13	0	0	1	7
1856	5	0	0	4	80	0	0	0	0	0	0	0	0	0	0	1	20	0	0	0	0	0	0	0	0
1857	7	1	14	0	0	0	0	1	14	1	14	0	0	0	0	2	29	0	0	0	0	0	0	2	29
Total	111	31	28	16	14	6	5	8	7	8	7	3	3	1	1	7	6	2	2	3	3	3	3	23	21

Tabla 8

TABLA DE ENFERMEDADES CAUSANTES DE MUERTES EN EXPÓSITOS % POR EDADES												
EDADES	<1 mes		1 a 6 meses		7-12 meses		1 a 2 años		2 a 3 años		> 3 años	
	T	%	T	%	T	%	T	%	T	%	T	%
Digestivos	7	32%	20	43%	0	0%	2	22%		0%	1	20%
Pulmonar	2	9%	5	11%	3	25%	0	0%		0%	2	40%
Dolor	4	18%	0	0%	1	8%	0	0%		0%		0%
Dentición	0	0%	1	2%	2	17%	1	11%		0%		0%
Alferecía	3	14%	0	0%	0	0%	1	11%		0%		0%
Sífilis	0	0%	2	4%	0	0%	0	0%		0%		0%
Sarna	0	0%	5	11%	1	8%	0	0%		0%		0%
Debilidad	1	5%	2	4%	0	0%	0	0%		0%		0%
Epidemias	1	5%	1	2%	1	8%	0	0%		0%		0%
Viruela	0	0%	2	4%	2	17%	0	0%		0%		0%
Cerebritis, fiebres cerebrales, convulsiones	0	0%	5	11%	1	8%	2	22%	1	50%	1	20%
Asfixia	2	9%	0	0%	0	0%	0	0%	0	0%		0%
Otros	2	9%	4	9%	1	8%	3	33%	1	50%	1	20%

Tabla 9

Edades	Enfermedades	Total	<1 mes		1 a 6 mes		7-12 mes		1 a 2 años		2 a 3 años		> 3 años	
			T	%	T	%	T	%	T	%	T	%	T	%
Digestivos		30	7	23%	20	67%	0	0%	2	7%		0%	1	3%
Pulmonar		12	2	17%	5	42%	3	25%	0	0%		0%	2	17%
Dolor		5	4	80%	0	0%	1	20%	0	0%		0%		0%
Dentición		4	0	0%	1	25%	2	50%	1	25%		0%		0%
Alferecía		4	3	75%	0	0%	0	0%	1	25%		0%		0%
Sífilis		2	0	0%	2	100%	0	0%	0	0%		0%		0%
Sarna		6	0	0%	5	83%	1	17%	0	0%		0%		0%
Debilidad		3	1	33%	2	67%	0	0%	0	0%		0%		0%
Epidemias		3	1	33%	1	33%	1	33%	0	0%		0%		0%
Viruela		4	0	0%	2	50%	2	50%	0	0%		0%		0%
Cerebritis, fiebres cerebrales, Convulsiones		10	0	0%	5	50%	1	10%	2	20%	1	10%	1	10%
Asfixia		2	2	100%	0	0%	0	0%	0	0%	0	0%		0%
Otros		12	2	17%	4	33%	1	8%	3	25%	1	8%	1	8%

Tabla 10

TABLA DE ESPERANZA DE VIDA DE LOS EXPÓSITOS															
Año	Total ingresos	<1 mes		1 a 6 meses		7-12 meses		1 a 2 años		2 a 3 años		>3 años		No def.	
			%		%		%		%		%		%		%
1819	21	0	0%	3	14%	7	33%	2	10%	0	0%	0	0%	9	43%
1822	4	0	0%	0	0%	0	0%	0	0%	0	0%	0	0%	4	100%
1838	1	0	0%	0	0%	0	0%	0	0%	0	0%	0	0%	1	100%
1846	2	0	0%	0	0%	0	0%	0	0%	0	0%	0	0%	2	100%
1847	5	0	0%	0	0%	0	0%	0	0%	0	0%	0	0%	5	100%
1848	9	0	0%	5	56%	0	0%	0	0%	1	11%	1	11%	2	22%
1849	21	3	14%	9	43%	1	5%	0	0%	1	5%	2	10%	5	24%
1850	10	0	0%	8	80%	1	10%	0	0%	0	0%	0	0%	1	10%
1853	8	2	25%	0	0%	4	50%	0	0%	0	0%	0	0%	2	25%
1854	30	4	13%	14	47%	2	7%	3	10%	1	3%	1	3%	5	17%
1855	27	8	30%	12	44%	2	7%	0	0%	0	0%	1	4%	4	15%
1856	14	2	14%	7	50%	2	14%	1	7%	1	7%	0	0%	1	7%
1857	18	4	22%	5	28%	1	6%	0	0%	0	0%	0	0%	8	44%
Totales	170	23	14%	63	37%	20	12%	6	4%	4	2%	5	3%	49	29%

Tabla 11

NIÑOS EXPÓSITOS INGRESADOS Y RECOGIDOS POR NODRIZAS									
Años	Expósitos Ingresados	Fallecidos	No fallecidos	Recogidos por nodrizas					
				Totales		Por sexo			
				Nº	%	V	%	H	%
1819	21	12	9	0	0%	0	0%	0	0%
1822	4	0	4	0	0%	0	0%	0	0%
1838	1	0	1	0	0%	0	0%	0	0%
1846	2	0	2	0	0%	0	0%	0	0%
1847	5	0	5	0	0%	0	0%	0	0%
1848	9	7	2	2	22%	1	50%	1	50%
1849	21	16	5	1	5%	0	0%	1	100%
1850	10	9	1	1	10%	1	100%	0	0%
1853	8	6	2	1	13%	0	0%	1	100%
1854	30	25	5	5	17%	1	20%	4	80%
1855	27	23	4	4	15%	4	100%	0	0%
1856	14	13	1	2	14%	0	0%	2	100%
1857	18	10	8	7	39%	4	57%	3	43%
Totales	170	121	49	23	14%	11	48%	12	52%

Tabla 12

AÑO	TARIFA		CONIL		VEJER		TOTAL
	T	%	T	%	T	%	
1819	21	46%	20	43%	6	13%	47
1822	4	44%	1	11%	4	44%	9

Tabla 13

AÑO	TOTAL	TARIFA		ALGECIRAS		SAN ROQUE		JIMENA		CASTELLAR		LOS BARRIOS	
		T.	%	T.	%	T.	%	T.	%	T.	%	T.	%
1846	41	2	5%	23	56%	16	39%		0%		0%		0%
1847	64	5	8%	27	42%	32	50%		0%		0%		0%
1848	54	4	7%	26	48%	23	43%		0%		0%	1	2%
1848	77	9	12%	40	52%	27	35%	1	1%		0%		0%
1849	187	22	12%	82	44%	75	40%	4	2%	1	1%	3	2%
1850	84	10	12%	36	43%	33	39%	4	5%		0%	1	1%
1853	65	8	12%	39	60%	15	23%	3	5%	1	2%		0%
1854	154	30	19%	64	42%	47	31%	9	6%	1	1%	1	1%
1855	189	27	14%	83	44%	75	40%	3	2%		0%	1	1%
1856	201	14	7%	95	47%	81	40%	11	5%		0%		0%
1857	195	14	7%	96	49%	77	39%	7	4%	1	1%		0%
<b>Total</b>	1311	145	11%	611	47%	501	38%	42	3%	4	0%	7	1%

Tabla 14

POBLACIÓN DEL CAMPO DEL GIBRALTAR (6)													
AÑO	TOTAL	TARIFA		ALGECIRAS		SAN ROQUE		JIMENA		CASTELLAR		LOS BARRIOS	
		T.	%	T.	%	T.	%	T.	%	T.	%	T.	%
1845	33677	8116	24%	11077	33%	5693	17%	5878	17%		0%	2722	8%
1857	53999	11805	22%	16198	30%	11435	21%	7315	14%	1322	2%	5924	11%

Tabla 15

Nodriz	En	Feb	Ma	Ab	Ma	Jun	Jul	Ag	Sep	Oct	No	Dic
Manuela García Villanueva			.....	.....	.....	.....	.....	.....	.....	.....	.....	.....
	-----											→
												16-05-20
Inés Márquez					.....	.....	.....	.....	.....	.....	.....	.....

(Cada línea representa a un expósito).

Tabla 16

Nodriz	En	Feb	Ma	Ab	Ma	Jun	Jul	Ag	Sep	Oct	No	Dic
Maria Lozano *												
Maria Lozano Delgado *												
Maria Luz Lozano *												

( □ Se corresponden con periodos de lactancia de unos días. Los rectángulos indican la fecha de defunción).

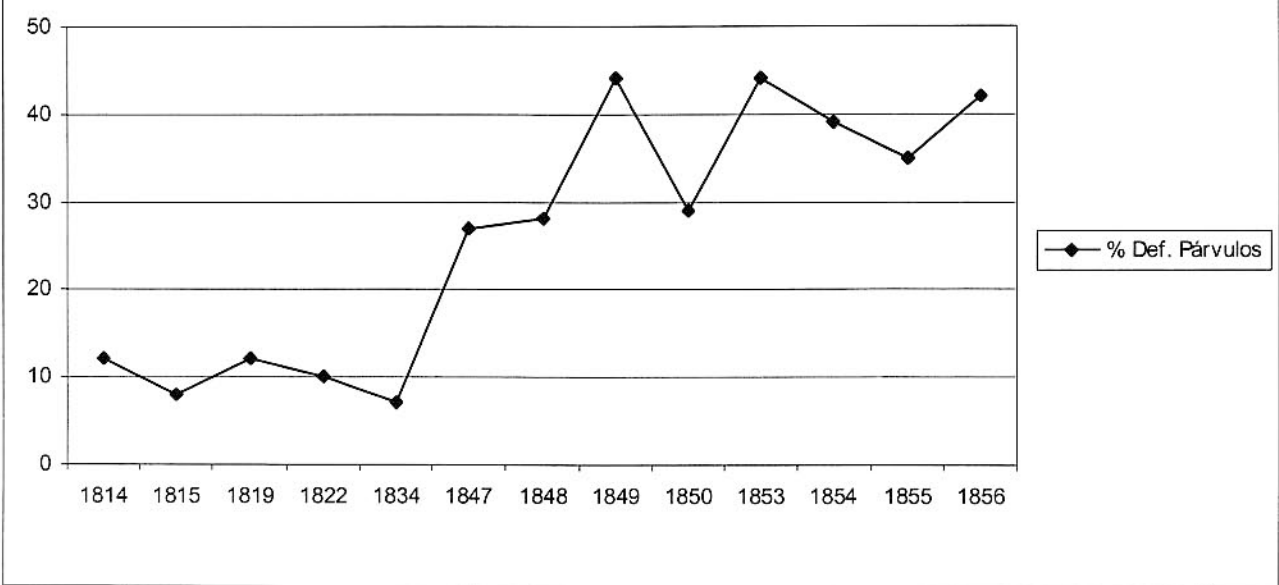
Tabla 17

Nodriz	En	Feb	Ma	Ab	Ma	Jun	Jul	Ag	Sep	Oct	No	Dic
Maria Lozano *												
Isabel Ojeda Pacheco												
Inés Ramos *												

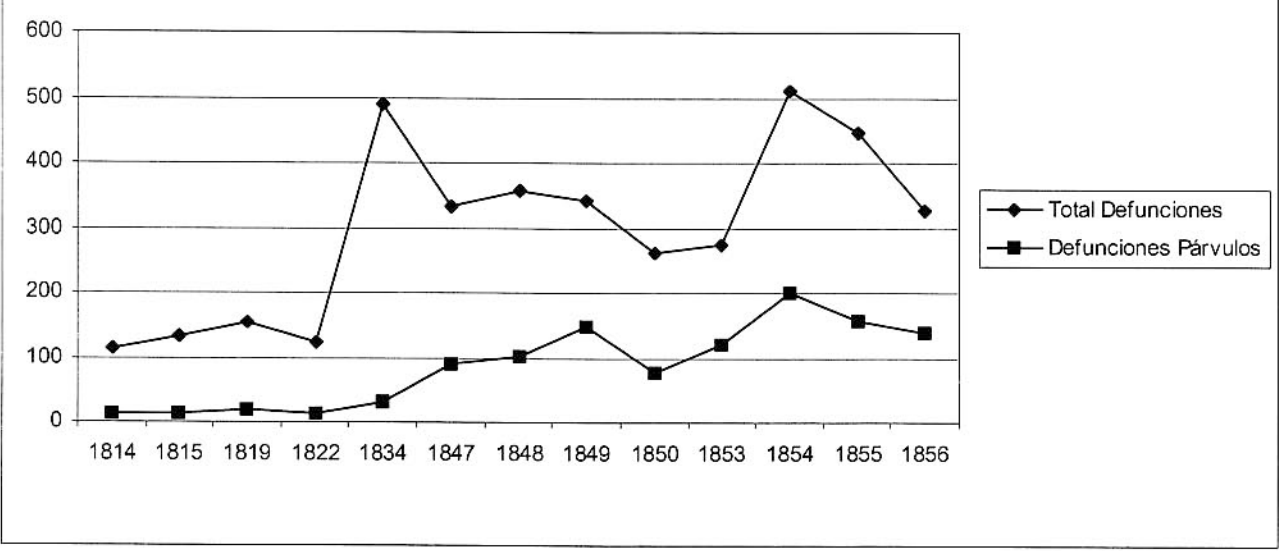
Tabla 18



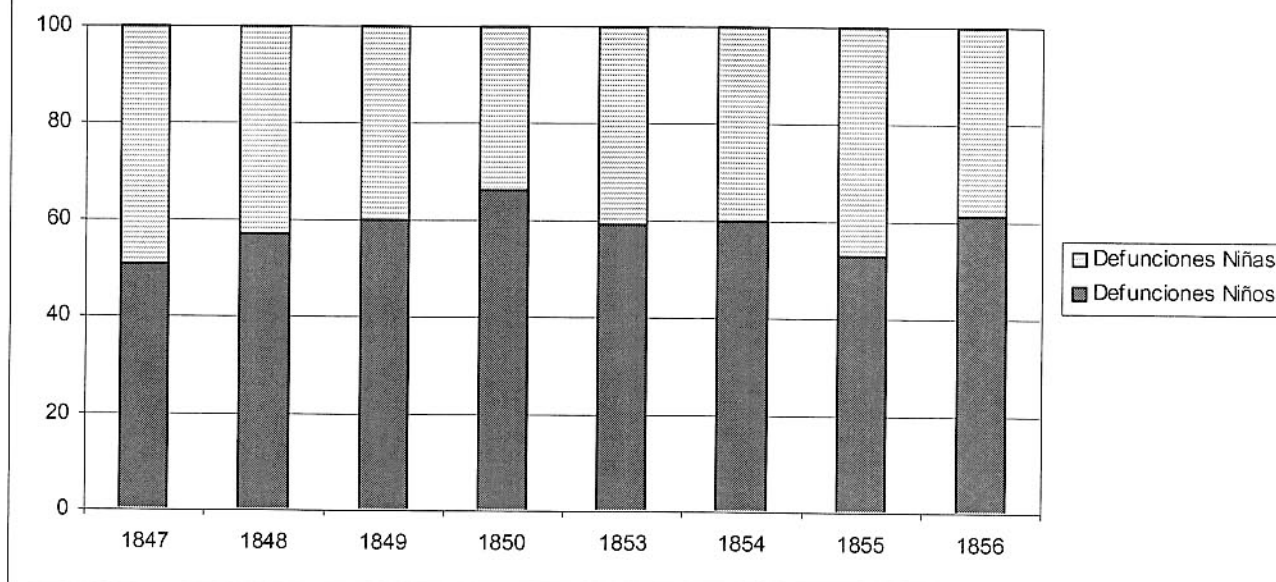
**Gráfico 6**  
**EVOLUCIÓN DEL % DE DEFUNCIONES DE PÁRVULOS**



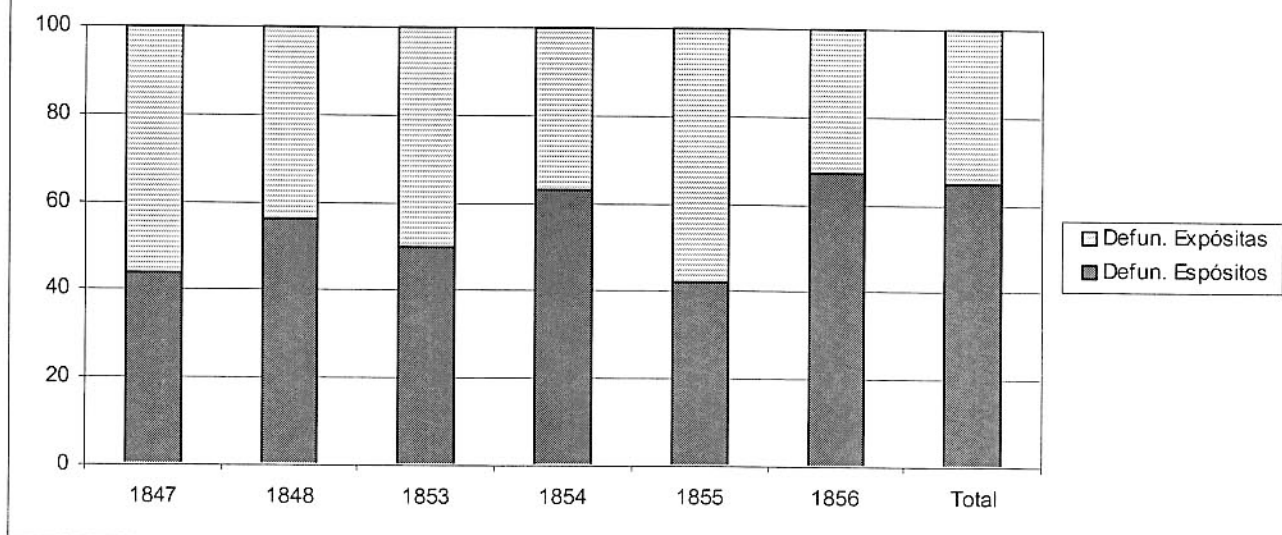
**Gráfico 7**  
**NÚMERO DE DEFUNCIONES TOTALES Y DE PÁRVULOS**



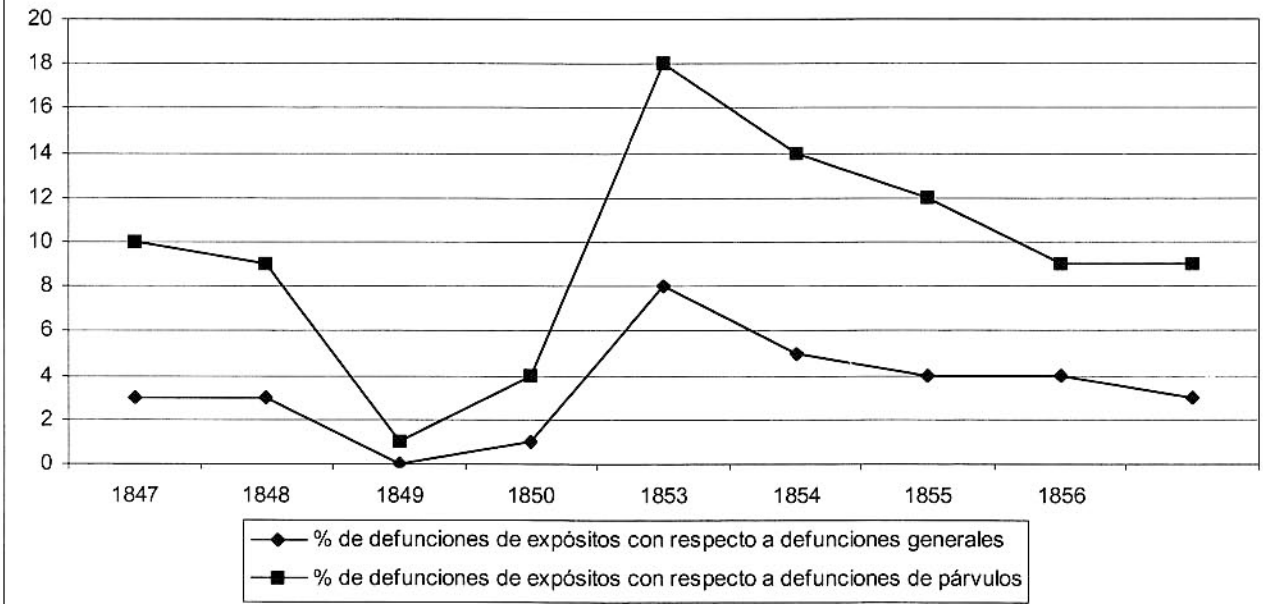
**Gráfico 8**  
**% DE DEFUNCIONES POR SEXO DE PÁRVULOS**



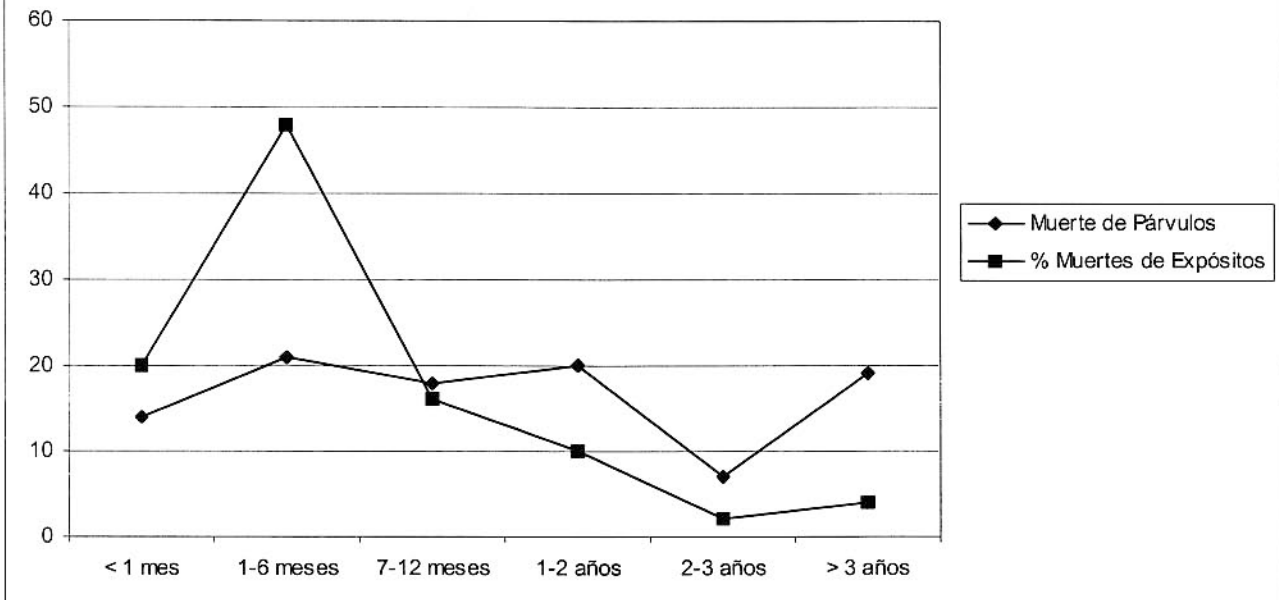
**Gráfico 9**  
**EVOLUCIÓN DE DEFUNCIONES DE EXPÓSITOS POR SEXO**

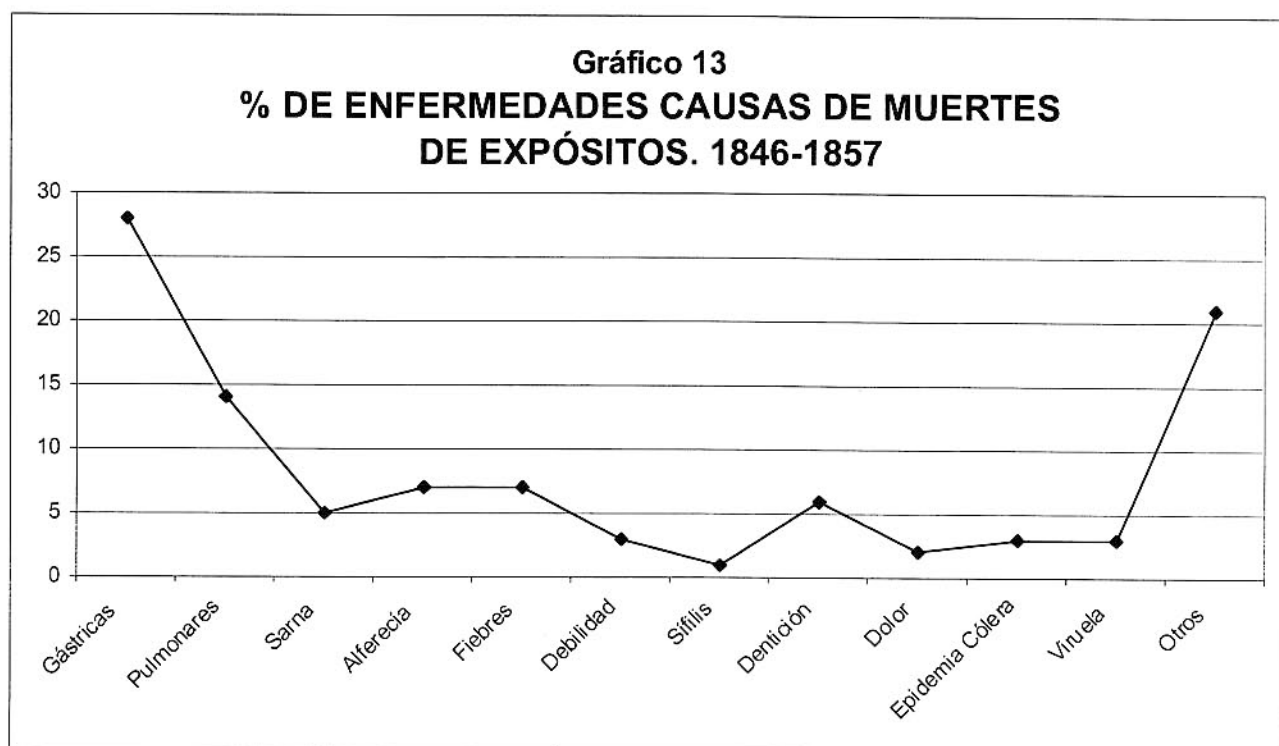
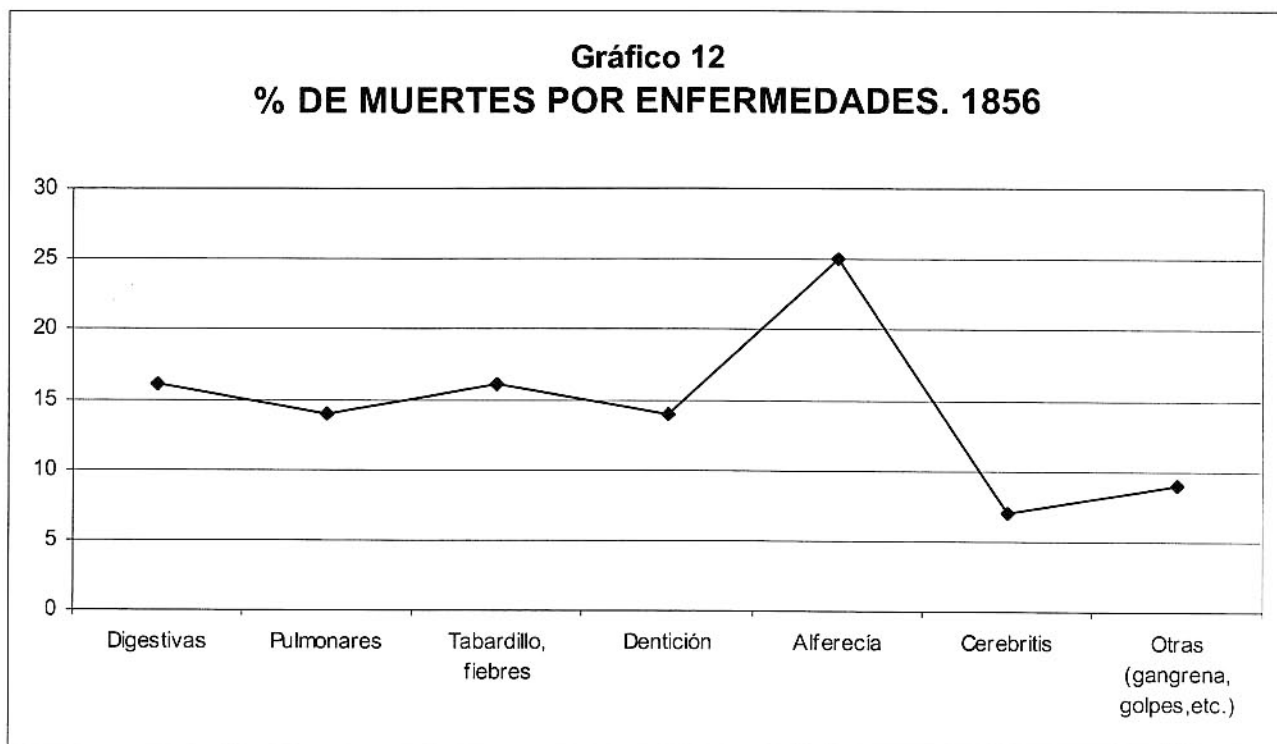


**Gráfico 10**  
**EVOLUCIÓN DE LOS % DE MUERTE DE EXPÓSITOS**

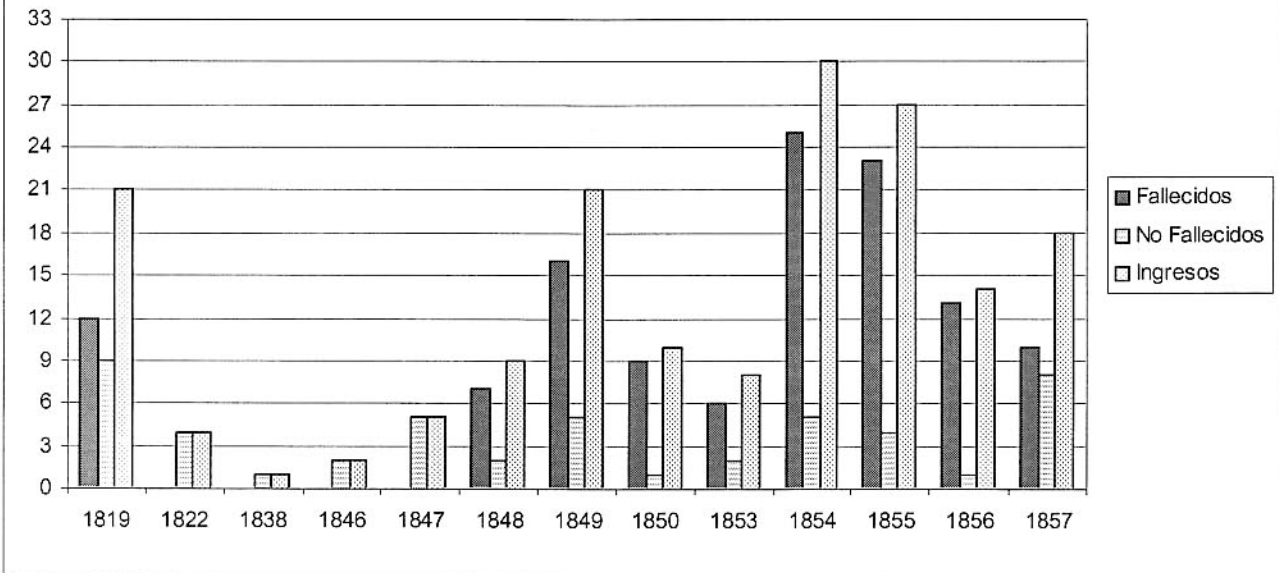


**Gráfico 11**  
**PORCENTAJES DE MUERTES POR EDADES**

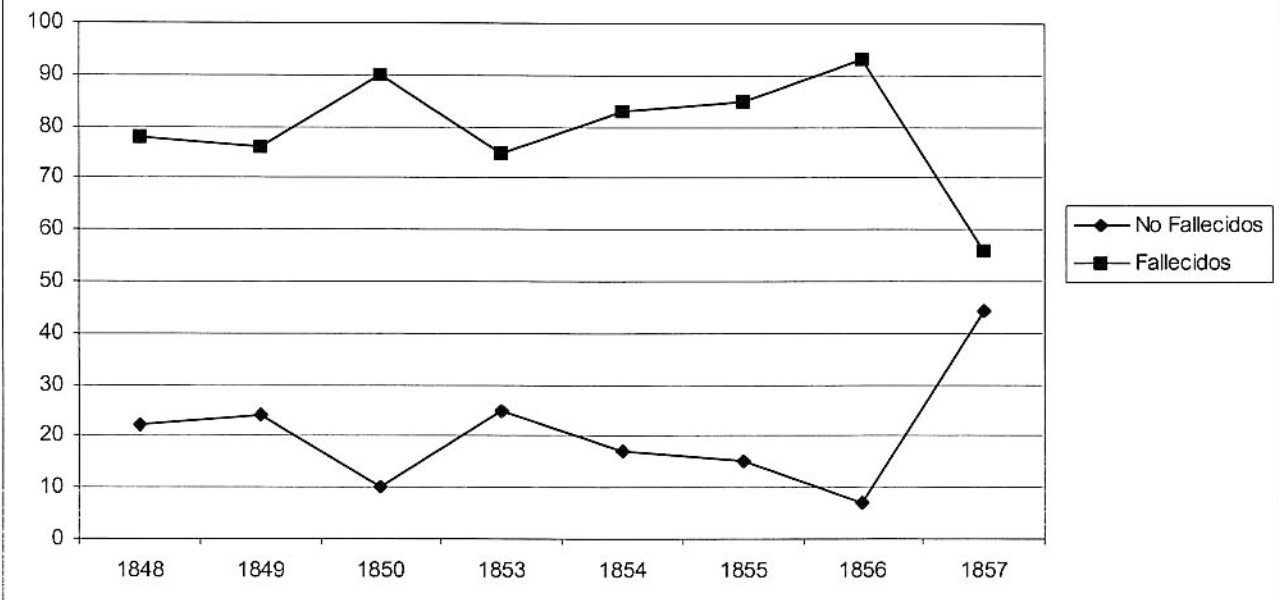




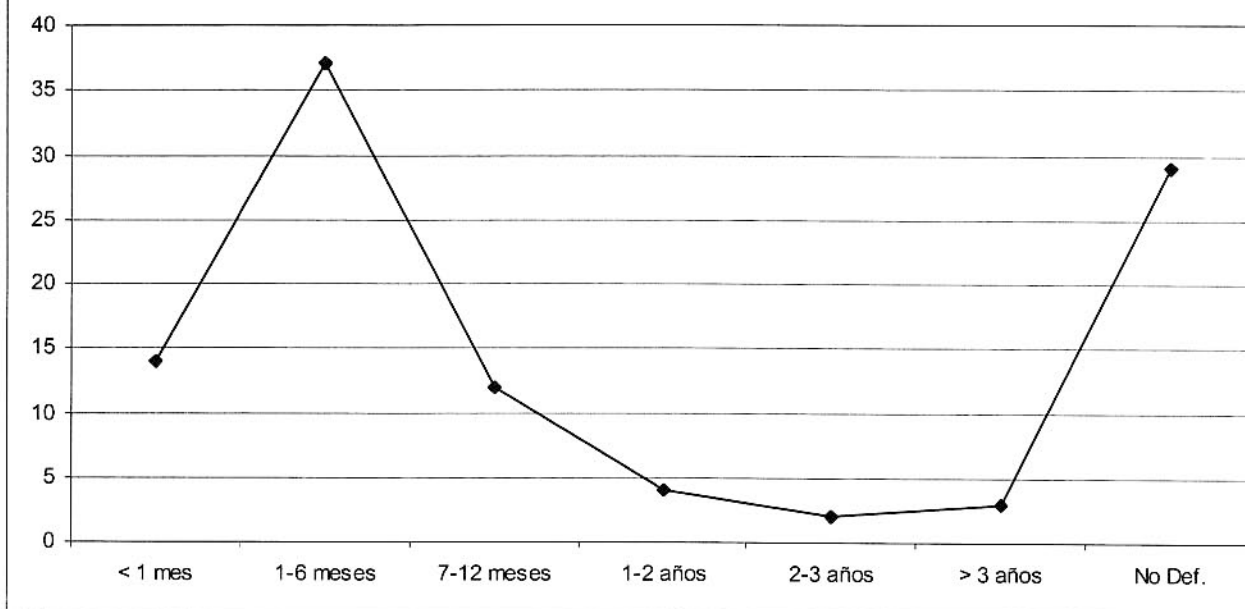
**Gráfico 14**  
**INGRESOS Y DEFUNCIONES DE EXPÓSITOS**



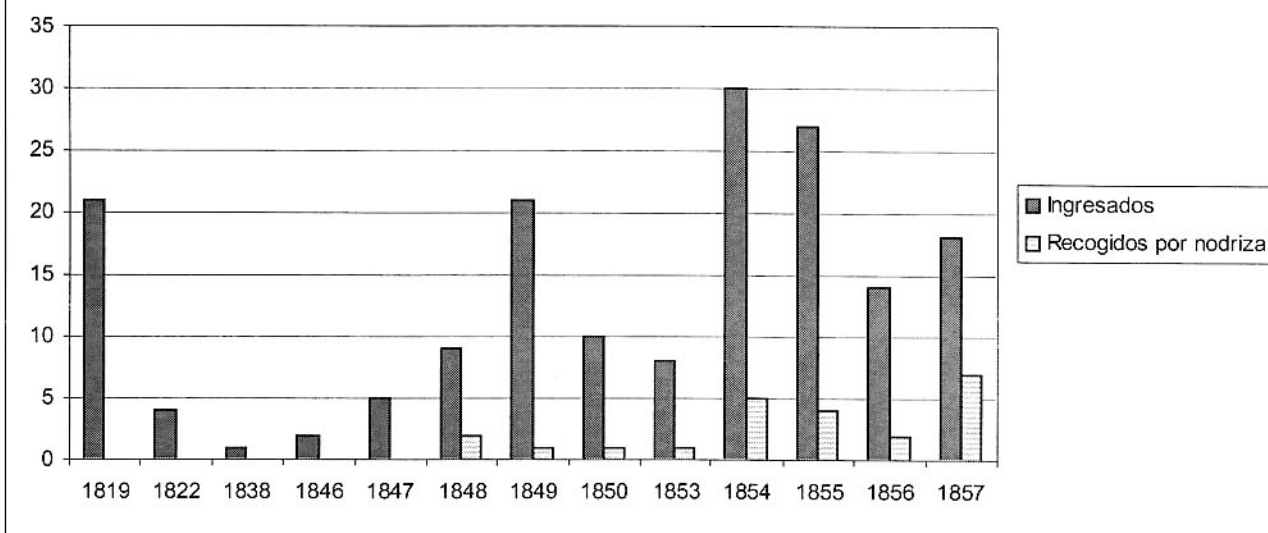
**Gráfico 15**  
**% DE FALLECIDOS Y NO FALLECIDOS POR AÑOS**



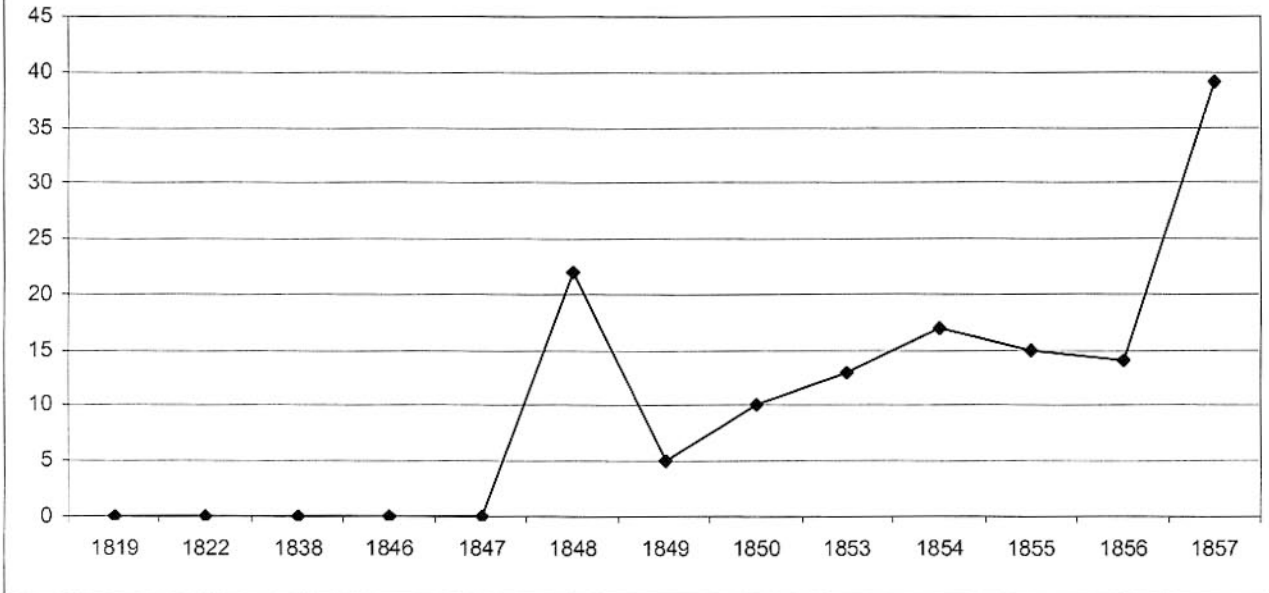
**Gráfico 16**  
**% DE DEFUNCIONES INGRESADOS POE EDADES**



**Gráfico 17**  
**TOTALES DE EXPÓSITOS INGRESADOS Y PROHIJADOS**



**Gráfico 18**  
**% DE EXPÓSITOS PROHIJADOS**



**Gráfico 19**  
**% DE POBLACIÓN POR LOCALIDADES**

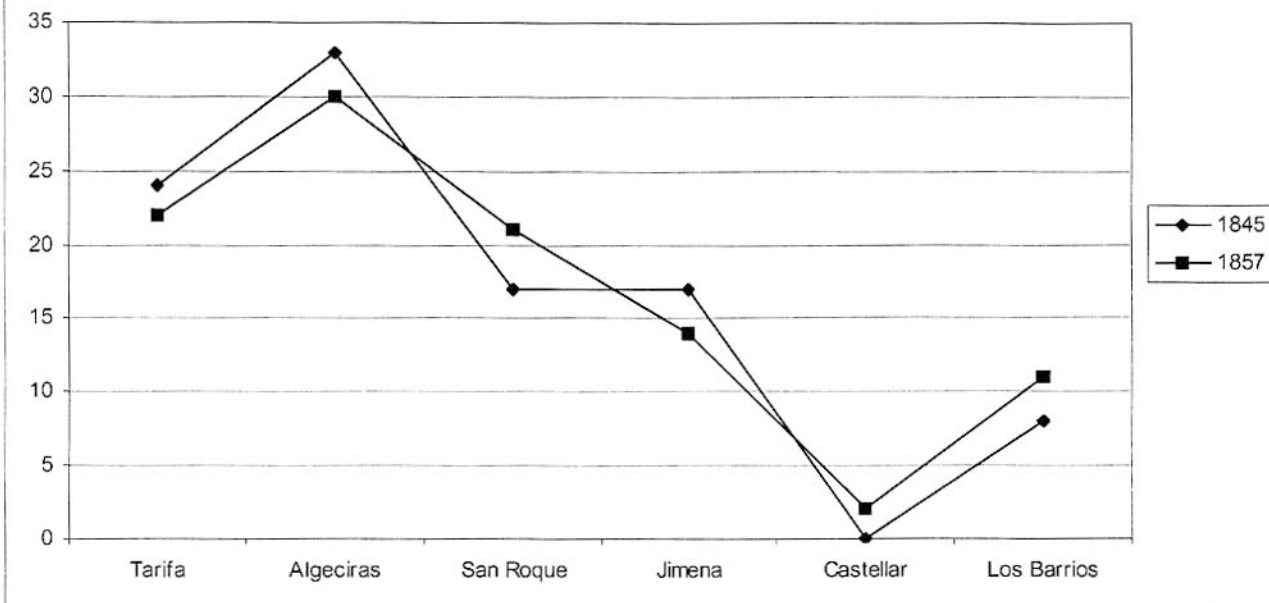
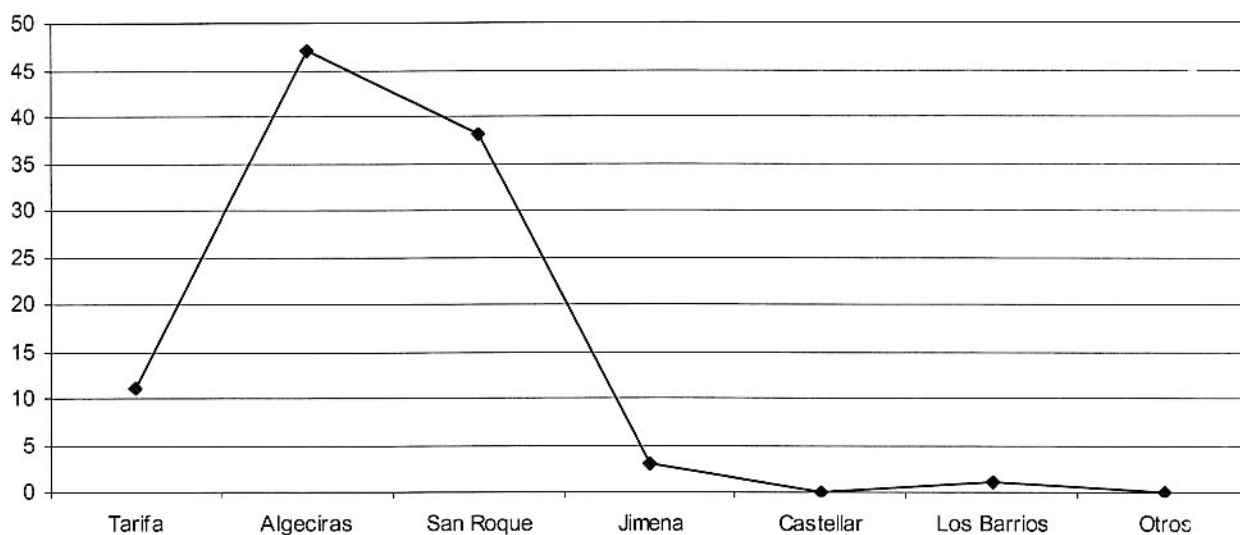


Gráfico 20  
% DE INGRESADOS POR LOCALIDAD EN LA HIJUELA DE  
ALGECIRAS. 1846-1857



**ALJARANDA** está abierta y al mismo tiempo **solicita colaboración** a todos cuantos autores e investigadores tienen como objeto de estudio la Ciudad y Campo de Tarifa, en sus más diversas especialidades (Historia, Geografía, Ciencia, Patrimonio, Arte, Tradiciones), sin olvidarnos de la creación literaria.

Los artículos pueden ser remitidos a:

Consejo de Redacción.

Revista **ALJARANDA**.

Excmo. Ayuntamiento de Tarifa.

Amor de Dios, nº 3

11380 Tarifa (Cádiz)