



## COMPORTAMIENTOS DE RIESGO EN PISCINAS

Diego Caballero Serena y Efthalia Tsimkas González<sup>1</sup>

### RESUMEN

En este estudio se analizan algunos de los comportamientos que, con mayor incidencia, se producen en las poblaciones de riesgo dentro del medio acuático durante el periodo estival.

Se trata de un estudio comparativo entre instalaciones públicas y privadas de la Comunidad de Madrid, a partir de la clasificación cronológica de los sujetos observados y de los tipos de población riesgo seleccionados.

**Palabras clave:** accidente, comportamiento, edad cronológica, población riesgo, socorrista.

### ABSTRACT

In this article, the authors analyse a few behaviours that are more likely to take place among risk populations in swimming resorts during the summer season.

There is a comparative study among the public and private swimming facilities in the Region of Madrid starting from the chronological classification of the observed subjects and the types of the selected risk population segments.

**Key words:** accident, behaviour, chronologic age, risk population, lifesaver.

### 1. INTRODUCCIÓN

Cada verano son numerosas las noticias que llegan desde el medio acuático, muchas de ellas alertan sobre el uso inapropiado que del mismo hacen los usuarios y ya son varios los estudios que demuestran la existencia de un alto índice de accidentes en nuestro país, muchos de ellos con trágicas consecuencias.

La prensa y distintas organizaciones, conscientes del peligro y de sufridas rehabilitaciones en centros especializados, advierten a los ciudadanos aconsejando distintas pautas de comportamiento en el medio, de esta manera se pretende un uso cívico basado en el respeto a la persona y el disfrute de los recursos que ofrece el entorno. A pesar de la utilidad y necesidad de estos apoyos, no son suficientes.

Se necesita expandir el mensaje con más y mejor colaboración por parte de otros medios y autoridades.

Tomando ejemplo de esta petición, dentro de las posibilidades que se han dado y como socorristas profesionales de este medio, hemos llevado a cabo un estudio comparativo entre instalaciones públicas y privadas de la Comunidad de Madrid, durante el periodo estival del año 2005, con el fin de observar y sacar conclusiones acerca de los comportamientos en poblaciones de riesgo más comunes en piscinas al aire libre, indicando aquellos que muestran mayor porcentaje de realización.

### 2. OBJETIVOS DE LA INVESTIGACIÓN

El presente estudio tiene por objeto ofrecer una primera aproximación teórica y metodológica de las conductas de riesgo más comunes dentro del medio acuático, aplicada a una muestra representativa.

Los objetivos del trabajo son:

- Identificar los comportamientos más peligrosos que realizan las “personas de riesgo”.

---

<sup>1</sup> Alumnos del CES Don Bosco. Especialidad de Educación Física.

- Comprobar que las denominadas poblaciones de riesgo realizan comportamientos peligrosos.
- Mejorar la relación con el agua de las “personas de riesgo”.
- Analizar las posibles diferencias de actitudes y comportamientos entre hombres y mujeres pertenecientes al mismo grupo cronológico, así como entre distintas edades.

### **3. POBLACIÓN DE RIESGO**

Si atendemos a la definición de riesgo como, “contingencia o proximidad de un daño” (RAE, 1992), denominamos población de riesgo en Salvamento Acuático a aquella que por determinadas circunstancias del entorno y características psíquicas, físicas, culturales y/ o sociales, se diferencian del resto y están expuestas al medio acuático con cierto umbral de peligrosidad, aumentando el riesgo de accidente, en función de la incidencia de conductas inadecuadas.

#### **3.1 Tipos de población riesgo**

Observando detenidamente a los individuos que hacen uso de las instalaciones acuáticas llama la atención la enorme variedad de factores que determinan la pertenencia a uno u otro tipo de población riesgo. A continuación se muestra la clasificación de los distintos tipos de población riesgo sobre la cual se ha trabajado, siendo ésta flexible y abierta a nuevas incorporaciones<sup>2</sup>:

- a) Personas con técnica poco afianzada.
- b) Bañista con acompañante.
- c) Flotación con material auxiliar.
- d) Supervaloración.
- e) Intoxicaciones.
- f) Embarazadas.
- g) Obesidad.
- h) Discapacitados (psíquicos / físicos).
- i) Personas que no saben nadar.

### **4. COMPORTAMIENTOS**

La palabra **comportamiento** generalmente se refiere a acciones de un objeto u organismo, usualmente en relación con su entorno o mundo de estímulos. El comportamiento puede ser consciente o inconsciente, público u oculto, voluntario o involuntario<sup>3</sup>.

Técnicamente, en psicología, el comportamiento se define de dos maneras:

1. Todo lo que un organismo hace
2. Cualquier interacción entre un organismo y su ambiente

El comportamiento en la gente (y otros organismos e incluso mecanismos) cae dentro de un rango, siendo algunos comportamientos comunes, algunos inusuales, algunos aceptados, y otros fuera de los límites aceptados. La aceptación de un comportamiento es evaluada por las normas sociales y regulada por varios medios de control social.

El comportamiento de la gente es estudiado por varias disciplinas, incluyendo la Psicología, la Sociología y la Antropología en el caso del comportamiento humano, y la Etología ampliando su estudio a todo el Reino Animal.

---

<sup>2</sup> Modificado de Alejandro Reyer Medina.

<sup>3</sup> Enciclopedia Wikipedia.

#### **4.1. Conductas de riesgo**

Durante los primeros días de estudio el trabajo se centró en buscar, mediante observación directa, una agrupación de pautas de riesgo que fuera de práctica común a toda la población (tipología, edad, etc.):

1. Correr por el borde de la piscina.
2. Tirarse al agua desde diferentes alturas (trampolín...).
3. Saltos peligrosos y/o difíciles de ejecutar.
4. Zambullidas de cabeza en zonas poco profundas.
5. Juegos peligrosos, fuera y dentro del agua (empujones, ahogadillas, agarres...).
6. Bañarse en zona profunda de la piscina.
7. Sobre esfuerzo físico.
8. Exceso de material auxiliar o accesorios.
9. Realizar apneas prolongadas con escaso control.
10. Falta de obediencia y responsabilidad ante indicaciones, advertencias y normativa (carteles de aviso, iconos, SOS...).
11. No informar al socorrista o DUE de posibles situaciones de riesgo debido a causas personales (enfermedades...).
12. Delegar responsabilidad en el socorrista.
13. Distracciones:
  - Desplazamientos con ojos cerrados.
  - Entradas al agua sin mirar el vaso.
  - Nadar a espalda sin referencia.
  - Otras... (Como salidas del vaso, tragar agua...)
14. Movimientos descoordinados a nivel motriz.
15. Entrada al medio acuático sin ducha previa.
16. No llevar material auxiliar.

#### **5. EDAD CRONOLÓGICA**

Es la edad del individuo en función del tiempo transcurrido desde el nacimiento. Es por tanto la edad en años. Es un criterio administrativo de gran importancia que marca hechos trascendentales en nuestra vida como pueda ser la jubilación. Tiene por tanto un valor social o legal más que biológico. El tiempo en sí no tiene ningún efecto biológico, más bien, los cambios ocurren en el tiempo. Es fácil entender, cuando vemos a alguien que parece más joven de lo que realmente es por su edad cronológica, que el envejecimiento no es el mismo para todos.

Tiene distinto ritmo en unos individuos y otros. Es más, cada uno de nuestros tejidos, órganos y sistemas envejecen a ritmo diferente en cada uno de nosotros. Esto hace que nuestra edad biológica sólo pueda entenderse como un promedio de cada uno de estos elementos. Esta heterogeneidad, incluso en un solo individuo, hace muy difícil la medición de la edad biológica. En el hombre no se han encontrado una o unas pocas mediciones biológicas que supongan una medición fiable que vaya a predecir nuestro propio ritmo de envejecer.

##### **5.1 Clasificación**

Para esta investigación se ha dividido la población observada en varias etapas o edades cronológicas con el objetivo de hacerlas destacar, una vez analizados, los comportamientos que aparecen con mayor asiduidad en cada una de ellas.

El modelo taxonómico utilizado en el estudio es el siguiente<sup>4</sup>:

INFANCIA: Desde el nacimiento hasta los 5 años.

NIÑEZ MEDIA: 6 - 11 años.

ADOLESCENCIA: 12 - 19 años.

ADULTOS JOVENES: 20 - 39 años.

ADULTOS MEDIOS: 40 - 49 años.

ADULTOS MADUROS: 50 - 59 años.

VEJEZ: > 60 años.

## **6. INVESTIGACIÓN REALIZADA**

### **6.1. Muestra**

La intención ha sido disponer de una amplia muestra de usuarios del medio acuático en piscinas al aire libre compuesta por un total de 338 usuarios (198 hombres y 140 mujeres). Las instalaciones seleccionadas para el estudio han sido las siguientes:

- **PUBLICAS: 173 SUJETOS**

- *Instalación Deportiva Municipal ENTREVÍAS.*

(C/ Ronda del sur S/N. 28018 Madrid)

- *Instalación Municipal FRANCOS RODRIGUEZ.*

(C/ Numancia, 1. 28039 Madrid)

- **PRIVADAS: 165 SUJETOS**

- C/ Donoso Cortés, 45. 28015 Madrid. (Distrito: MONCLOA)

- C/ Plátano, 8. 28025 Madrid. (Distrito: TETUÁN)

- C/ Berrocal, 18. 28017 Madrid. (Distrito: VILLAVERDE)

---

<sup>4</sup> La clasificación de la población ha sido tomada del geógrafo Juan Francisco Martín Ruiz.

## 6.2. Instrumento utilizado

Para la recogida de datos se utilizó la siguiente hoja de observación específicamente diseñada para ésta investigación:

POBLACIÓN RIESGO :															
COMPORTAMIENTOS	Nº DE SUJETOS														
	1	2	3	4	5	6	7	8	9	10	11	12	13	14	15
1. Correr por el borde de la piscina															
2. Tirarse al agua desde diferentes alturas (trampolin...)															
3. Saltos peligrosos y/o difíciles de ejecutar															
4. Zambullidas de cabeza en zonas poco profundas															
5. Juegos peligrosos, fuera y dentro del agua (empujones, ahogadillas, agarres...)															
6. Bañarse en zona profunda de la piscina															
7. Sobre esfuerzo físico															
8. Exceso de material auxiliar															
9. Realizar apneas prolongadas con escaso control															
10. Falta de obediencia y responsabilidad ante indicaciones, advertencias y normativa (carteles de aviso, iconos, sos...)															
11. No informar al socorrista o ATS de posibles situaciones de riesgo debido a causas personales (enfermedades...)															
12. Delegar responsabilidad en el socorrista															
13. Distracciones :															
13.0 Desplazamientos con ojos cerrados															
13.1 Entradas al agua sin mirar el vaso															
13.2 Nadar a espalda sin referencia															
13.3 Otras...															
14. Movimientos descoordinados a nivel motriz															
15. Entrada al medio acuático sin ducha previa (cambios bruscos de temperatura) *															
16.															
17.															
OBSERVACIONES :															

**Tabla 1.** Lista de control de los ítems (conductas de riesgo) para la recogida de datos.

## 6.3. Resultados

Tras el análisis de resultados (Tabla 2), se ha llegado a unas conclusiones que, aun pareciendo obvias, demuestran los riesgos que se dan en cada población de acuerdo con la “etapa de la vida” y “tipo de riesgo”. Los más importantes son:

### A) INFANCIA

En líneas generales, se da mayor incidencia de comportamientos de riesgo en las instalaciones privadas que en las públicas.

Los resultados muestran un exceso de confianza apreciado desde diversos puntos de vista como: la menor dimensión del vaso y de la instalación, baja afluencia de usuarios, familiarización con el entorno y la interacción entre el socorrista y usuarios.

Dados estos puntos se han llevado a cabo varias intervenciones por parte de los socorristas durante el periodo de observación relacionando varios comportamientos como los juegos cercanos al borde de la piscina sin saber nadar, distracciones de la persona responsable del sujeto observado permitiendo el baño en zona profunda sin dominio del medio acuático delegando así la responsabilidad en el socorrista, y realizándose saltos cercanos al borde de la piscina.

La etapa analizada presenta altos porcentajes en los tipos más acordes a la edad de la población observada.

### B) NIÑEZ MEDIA

La edad comprendida entre seis y once años reúne un conjunto de características que condicionan los comportamientos de aquellos sujetos pertenecientes a esta etapa.

El desarrollo psicomotor se encuentra en plena ascensión llevando a los individuos, varones y mujeres con porcentajes semejantes, a realizar diversos comportamientos de riesgo sin ser plenamente conscientes del peligro que conllevan.

Concluimos que los sujetos estudiados, principalmente en las instalaciones públicas, ven en sus padres la principal autoridad de la piscina menospreciando las indicaciones, advertencias y la figura del socorrista.

Es por ello que el tipo de población riesgo que aparece con mayor porcentaje en esta etapa sea la supervaloración, seguido de una técnica poco afianzada, además de otras, con lo que el nivel de riesgo es sensiblemente más elevado.

### **C) ADOLESCENCIA**

La etapa adolescente es, por el número de sujetos observados en comportamientos de riesgo y los resultados recogidos *a posteriori*, una de las más interesantes de las que se muestran en este estudio. Esta población se define por una serie de características muy determinadas en su desarrollo, las cuales provocan comportamientos dispares de género de manera que, normalmente, los varones comprendidos entre estas edades infringen la normativa en mayor número de ocasiones que las mujeres si bien cabe destacar que ambos sexos mantienen una crítica semejante a la figura del socorrista generalmente negativa o indiferente.

Son las instalaciones públicas las que presentan verdadero peligro debido a la actitud de los usuarios. Esta conclusión cobra más fuerza a la hora de analizar los tipos de población que sobrepasan en altos porcentajes a otras, más concretamente la de supervaloración frente a las demás.

### **D) ADULTOS JÓVENES**

En esta población se han percibido cambios considerables en los comportamientos. Llama la atención cómo alguno de ellos se realiza con mayor frecuencia, es el caso de tomar el primer baño del día sin la ducha previa. Los riesgos se multiplican a la hora de tomar contacto con el agua además de la falta de higiene que dicha situación lleva consigo.

Esta etapa es más compleja que las anteriores debido a que, habiendo superado la adolescencia, se espera cierta madurez en los usuarios que por el contrario demuestran ciertos rasgos de personalidad inmadura e irresponsable creando en numerosas ocasiones conflictos entre ellos y la autoridad de las piscinas al no cumplir con la normativa indicada, especialmente en las piscinas públicas estudiadas. De esta forma llegamos a la conclusión de encontrarnos ante sujetos con una personalidad más difícil de tratar en grupo que individualmente marcando un porcentaje considerable de supervaloración y más elevado de falta de técnica afianzada en el medio. Es una población que aumenta cada verano las estadísticas de accidentes en el medio acuático.

### **E) ADULTOS MEDIOS**

Los resultados nos muestran los cambios que se producen en los comportamientos de los usuarios conforme avanza la edad. A pesar de que siguen existiendo numerosas personas que realizan actos arriesgados, se aprecia un descenso de los mismos sobre todo de los considerados más peligrosos, a favor de los que normalmente tratan de desobediencia normativa y cierta despreocupación al verse seguros en un recinto que ya conocen a la perfección. Así pues, surgen distracciones diversas, se delega responsabilidad en el socorrista dejándole al cuidado de los más pequeños, cierta supervaloración, etc. Es en esta etapa en la que se da una variedad tipológica de población marcada por la falta de una técnica afianzada dado que muchos de los usuarios nunca recibieron clases en etapas anteriores de sus vidas, surge el cuidado y respeto del medio y al contrario que en otras etapas la supervaloración desciende ya que aparecen algunos sujetos que no saben nadar, algo esencial para tomar el medio acuático con la seriedad oportuna.

### **F) ADULTOS MADUROS**

Los sujetos que han sido estudiados en esta etapa, como bien indica su título, responden a una madurez propia de su edad. Se trata de una población que mantiene el descenso progresivo de los comportamientos de riesgo. Resaltan aquellos que son propios de la edad como el sobreesfuerzo físico y delegar responsabilidad en el socorrista, más teniendo

en cuenta que se trata de una población con unas características físicas determinadas por las cuales se hace preciso mantener la atención ante actividades que requieran una carga excesiva de esfuerzo

La supervaloración mantiene su descenso ya que los individuos son conscientes de sus limitaciones sin que ello les impida disfrutar del medio. Además aparecen otros tipos de población con un porcentaje más elevado que en otras etapas, como es el de la obesidad.

### G) VEJEZ

Población habitual en instalaciones públicas y privadas con menor afluencia de sujetos. A pesar de la edad se mantienen las mismas conductas de la etapa anterior incluso con mayor incidencia de las mismas.

La conclusión a la que hemos llegado es que siendo esta la edad de jubilación, muchos sujetos realizan actividades físico - deportivas que favorecen su autoestima y su condición física elevando el porcentaje de supervaloración en sus comportamientos, a pesar de que la técnica no esté afianzada debido a que muchos de ellos han incorporado las actividades en el medio acuático en etapas tardías para su aprendizaje.

ITEMS SUJETOS																			
	1	2	3	4	5	6	7	8	9	10	11	12	13	13.1	13.2	13.3	14	15	16
<b>INFANCIA ( 0 - 5 AÑOS).</b>																			
VARONES	13	2	4	0	13	18	5	4	1	6	0	7	3	1	0	5	14	11	14
MUJERES	11	1	2	0	6	9	2	6	1	0	0	1	1	3	0	3	10	7	3
I. PÚBLICA	2	2	1	0	4	8	6	0	0	4	0	4	0	2	0	2	10	12	9
I.PRIVADA	22	1	5	0	15	19	1	10	2	2	0	4	4	2	0	6	14	6	8
<b>NIÑEZ MEDIA ( 6 -11 AÑOS).</b>																			
VARONES	18	7	20	5	15	9	7	0	3	19	0	0	1	11	0	0	17	24	23
MUJERES	10	1	5	2	5	4	8	2	1	12	0	3	0	1	0	3	16	17	15
I. PÚBLICA	15	4	19	5	12	11	14	2	0	28	0	3	0	9	0	3	26	35	34
I.PRIVADA	13	4	6	2	8	2	1	0	4	3	0	0	1	3	0	0	7	6	4
<b>ADOLESCENCIA 8 12 - 19 AÑOS).</b>																			
VARONES	19	10	19	5	31	5	7	1	5	28	0	0	2	8	1	0	14	29	0
MUJERES	5	2	2	1	2	4	0	1	1	3	0	0	0	2	0	0	3	9	0
I. PÚBLICA	18	7	12	2	23	9	7	2	2	26	0	0	0	9	0	0	13	31	0
I.PRIVADA	6	5	9	4	10	0	0	0	4	5	0	0	2	1	1	0	4	7	0
<b>ADULTOS JOVENES ( 20 - 39 AÑOS).</b>																			
VARONES	6	13	16	13	18	24	12	6	7	19	4	0	3	10	1	1	13	30	0
MUJERES	0	0	2	3	1	13	2	1	2	7	1	1	2	0	1	0	12	20	0
I. PÚBLICA	6	11	12	2	17	23	7	6	4	23	5	1	1	9	0	0	15	35	0
I.PRIVADA	0	2	6	14	2	14	7	1	5	3	0	0	4	1	2	1	10	15	0
<b>ADULTOS MEDIOS ( 40 - 49 AÑOS).</b>																			
VARONES	0	0	1	5	3	7	7	1	2	10	2	0	4	0	1	8	7	4	0
MUJERES	0	1	0	1	1	8	4	1	0	13	2	6	0	0	0	1	11	16	0
I. PÚBLICA	0	1	0	0	4	10	6	2	0	20	4	2	2	0	0	7	13	15	0
I.PRIVADA	0	0	1	6	0	5	5	0	2	3	0	4	2	0	1	2	5	5	0
<b>ADULTOS MADUROS ( 50 - 59 AÑOS).</b>																			
VARONES	0	0	0	0	0	6	1	0	0	0	0	1	0	0	0	0	3	0	2
MUJERES	0	0	0	1	0	7	4	0	1	0	1	1	0	0	3	0	5	2	1
I. PÚBLICA	0	0	0	0	0	8	2	0	0	0	0	0	0	0	1	0	6	0	0
I.PRIVADA	0	0	0	1	0	5	3	0	1	0	1	2	0	0	2	0	2	2	3
<b>VEJEZ ( &gt; 60 AÑOS).</b>																			
VARONES	0	1	0	1	0	7	7	1	3	0	0	1	0	0	1	0	6	3	1
MUJERES	0	0	0	0	0	5	2	1	0	1	0	3	0	0	0	0	4	6	2
I. PÚBLICA	0	1	0	0	0	5	5	2	2	0	0	2	0	0	0	0	6	5	0
I.PRIVADA	0	0	0	1	0	7	4	0	1	1	0	2	0	0	1	0	4	4	3

**Tabla 2.** Resultados de la investigación por sexos y tipos de piscinas.

#### 6.4. Gráfico comparativo

Como muestra del estudio llevado a cabo, el gráfico 1 representa los comportamientos más destacados en las distintas poblaciones. De esta manera, se establecen conductas de riesgo y las diferentes pautas de comportamiento que se dan en cada etapa de la vida.

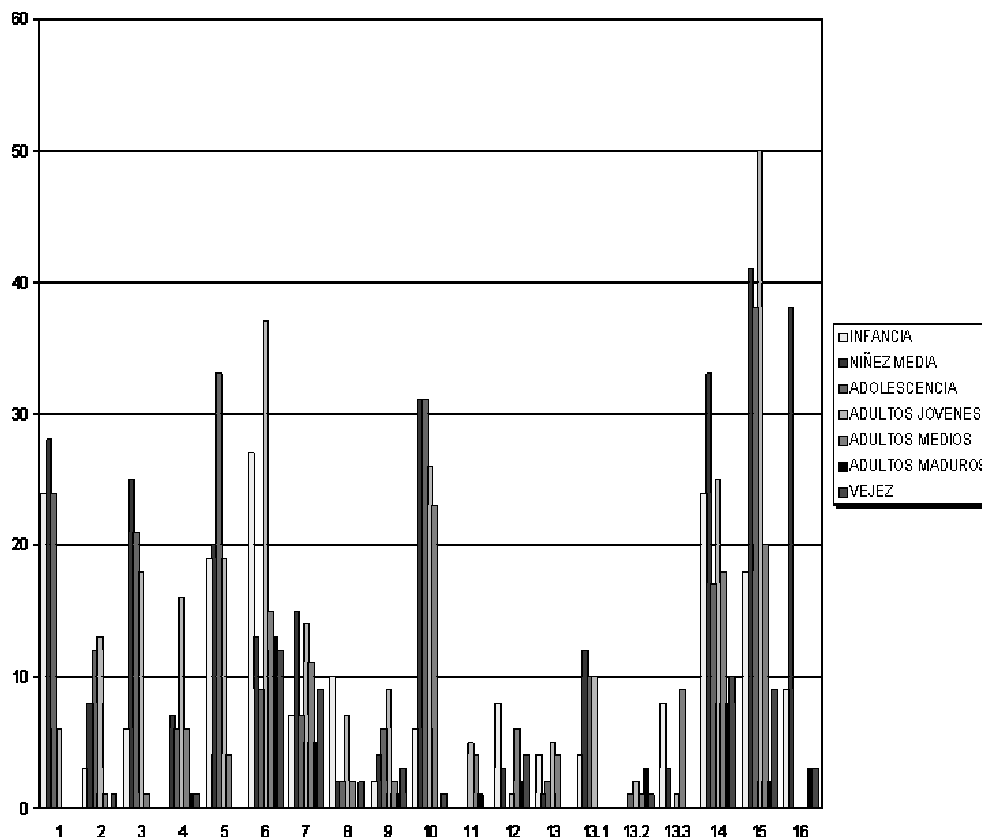


Gráfico 1. Comparación entre conductas de riesgo en las diferentes etapas.

#### 7. DISCUSIÓN DE RESULTADOS Y CONCLUSIONES

La figura del socorrista en el medio acuático es tan importante y necesaria como, a día de hoy, devaluada; tanto por los usuarios como por la administración.

Los resultados muestran a una población masculina expuesta a un umbral de peligrosidad más elevado que el de las mujeres en sus comportamientos. La finalidad tan distinta que tienen los hombres y mujeres estudiados, respecto al uso de las instalaciones, es fundamental para comprender dicha diferencia.

Los sujetos que demuestran conductas arriesgadas, principalmente adolescentes y jóvenes, buscan llamar la atención ante el grupo de iguales mediante una continua trasgresión normativa.

El mundo de las instalaciones acuáticas es muy amplio y está sustentado por dos factores comunicados estrechamente entre sí: los recursos humanos y los recursos materiales. Cuando existen deficiencias en alguno de ellos, la base de este entorno acuático se resiente.

Los estudios e investigaciones que cada verano se llevan a cabo en piscinas públicas y/o privadas provocan una toma de conciencia de la situación que, en ocasiones, roza la alarma social. Por ello, consideramos de vital importancia dichos estudios en un medio



infravalorado por quiénes hacen un uso inadecuado y bajo comportamientos de riesgo que pueden acarrear graves consecuencias.

Por otro lado, nuestro agradecimiento al departamento de Educación física del Centro de Enseñanza Superior CES “Don Bosco”, por su asesoramiento y colaboración en el modelo de investigación y análisis, en especial al Dr. D. Luis Fco. Pascual Cardero.

#### **REFERENCIAS BIBLIOGRÁFICAS**

PASCUAL CARDERO, L. F. (2004). *Análisis Profesional en piscinas y su relación con el Salvamento Acuático Deportivo en aguas cerradas*. Tesis doctoral. Universidad de Zaragoza.

PALACIOS AGUILAR, J. y otros (1998). *Salvamento acuático deportivo y psicología*. A Coruña: Xaniño.

PALACIOS AGUILAR, J. (2000). *Salvamento acuático*. Madrid: Federación Española de Salvamento y Socorrismo.

REVISTA COMUNICACIONES (2003). “2º Congreso de Salvamento y Socorrismo de Galicia”. A Coruña: Xaniño.

REYEROS MEDINA, A. (2003). *El libro del socorrista acuático profesional*. Madrid: ARASPE.

#### **BIBLIOWEB:**

MARTÍN RUIZ, J. F. (En línea). <[Http://www.ub.es/geocrit/sn/sn-190.htm](http://www.ub.es/geocrit/sn/sn-190.htm)>. [Consulta: 10 de Octubre de 2005].

ENCICLOPEDIA WIKIPEDIA. (En línea). <[Http://es.wikipedia.org/wiki/Comportamiento](http://es.wikipedia.org/wiki/Comportamiento)>. [Consulta: 15 de Septiembre de 2005].

EDAD CRONOLÓGICA. (En línea). [Http://www.saludalia.com](http://www.saludalia.com). [Consulta: 10 de Octubre de 2005].