

A modo de introducción, explicaremos que el trabajo que aquí se presenta forma parte de la elaboración de una tesis doctoral¹. Para ello hemos utilizado la documentación de los fondos del Archivo de la Catedral de Granada: Actas Capitulares, Cuentas de Fábrica, Libros de Visitas preferentemente y el estudio y catalogación de las miniaturas que ilustran los manuscritos denominados Libros de Coro, Cerales o Centrales.

La obra de Juan de Cáceres representa el momento de transición del estilo «moderno» al «renacentista»; si bien su valor absoluto no es grande, sí es un reflejo fiel de ese momento tan crítico para la historia artística como es el paso del Gótico al Renacimiento. No consigue asimilar el verdadero espíritu del estilo que aparece en el horizonte, ni logra concebir con arrojo a los nuevos gustos y se limita a copiar sus formas externas, que comienza empleándolas en la ornamentación y en los fondos arquitectónicos.

Tenemos muy pocos datos biográficos de este pintor; se le cita por primera vez el 13 de noviembre de 1520, y por último el 1523. Es de lamentar la falta de las Cuentas de Fábrica anteriores a 1520, que nos hubieran proporcionado los datos referentes a las miniaturas realizadas anteriores a esa fecha, ya que varios de los corales que se le atribuyen los tenemos documentados como anteriores al 1517.

Se sabe poco de su vida. Angulo Iniguez supone que, por su nombre, sería oriundo de la región extremeña, donde es casi seguro que mantuvo algún contacto con los ilustradores del monasterio de Guadalupe y que estuvo por tierras castellanas, donde conocerá la obra pictórica de Pedro de Berruguete y Juan de Borgoña. No sabemos cómo llegaba a Granada, pero sí nos dejó su obra localizada entre los años 1509 y 1524, ya que en las orlas de los libros que ilumina aparece como elemento decorativo las armas del arzobispo Antonio de Rojas, cuya sede arzobispal ocupó del año 1509-1524. No sólo desarrolló su actividad pictórica en Granada, sino también en Jaén.

Pero lo que ahora nos interesa es su obra realizada en la librería del coro de la catedral de Granada. Respecto a la cual dice Angulo Iniguez: «quien nos ofrece unas hermosas orlas con ricas lánas cuajadas de frutas y ramos recorridos por elegantes cardeneros de vasos deslumbrantes, finos tallos, flores y alguna que otra figurilla perdida en su follaje. La parte ornamental es excelente; sus orlas son bellos modelos de grotescos platerescos y, sin embargo, se dibujan en un ambiente todavía gótico. Unas veces al comienzo de los capítulos se dibujan unas cardinas con sus hojas espinosas y su nervioso movimiento sin estímulo de ninguna especie, pero lo corriente es que su medievalismo se manifieste en la sequedad de las orlas. Otras veces, sus figuras, son aún más sensibles, en lo que más importa en la decoración».

M^a ANGUSTIAS ÁLVAREZ CASTILLO
UNIVERSIDAD DE GRANADA

*Juan de Cáceres: Miniaturista de libros de coro
en la catedral de Granada*

¹ Álvarez Castillo, M. Angustias. *Las orlas de los libros de coro de la catedral de Granada*. Granada, Universidad, 1980 (tesis doctoral no publicada).

A modo de introducción, explicaremos que el trabajo que aquí se presenta forma parte de la elaboración de una tesis doctoral¹. Para ello hemos utilizado la documentación de los fondos del Archivo de la Catedral de Granada: Actas Capitulares, Cuentas de Fábrica, Libros de Visitas preferentemente y el estudio y catalogación de las miniaturas que ilustran los manuscritos denominados Libros de Coro, Corales o Cantorales.

La obra de Juan de Cáceres representa el momento de transición del estilo «moderno» al «romano»; si bien su valor absoluto no es grande, sí es un reflejo fiel de ese momento tan crítico para la historia artística como es el paso del Gótico al Renacimiento. No consigue asimilar el verdadero espíritu del estilo que aparece en el horizonte, ni logra concebir con arreglo a los nuevos gustos y se limita a copiar sus formas externas, que comienza empleándolas en la ornamentación y en los fondos arquitectónicos.

Tenemos muy pocos datos biográficos de este pintor, se le cita por primera vez el 13 de noviembre de 1520, y por último el 1523. Es de lamentar la falta de las Cuentas de Fábrica anteriores a 1520, que nos hubieran proporcionado los datos referentes a las miniaturas realizadas anteriores a esa fecha, ya que varios de los corales que se le atribuyen los tenemos documentados como anteriores al 1517.

Se sabe poco de su vida, Angulo Iñíguez supone que, por su nombre, sería oriundo de la región extremeña, donde es casi seguro que mantuvo algún contacto con los ilustradores del monasterio de Guadalupe y que estuvo por tierras castellanas, donde conocerá la obra pictórica de Pedro de Berruete y Juan de Borgoña. No sabemos cómo llegaría a Granada, pero sí nos dejó su obra localizada entre los años 1509 y 1524, ya que en las orlas de los libros que ilumina aparece como elemento decorativo las armas del arzobispo Antonio de Rojas, cuya sede arzobispal ocupó del año 1509-1524. No sólo desarrolló su actividad pictórica en Granada, sino también en Jaén.

Pero lo que ahora nos interesa es su obra realizada en la librería del coro de la catedral de Granada. Respecto a la cual dice Angulo Iñíguez: «que nos ofrece unas hermosas orlas con ricas láuras cuajadas de frutas y roleos recorridos por elegantes *candelieri* de vasos deslumbrantes, finos tallos, flores y alguna que otra figurilla perdida en su follaje. La parte ornamental es excelente; sus orlas son bellos modelos de grutescos platerescos y, sin embargo, el pintor nos delata el lastre de su formación en un ambiente todavía gótico. Unas veces al componer el ángulo de una letra nos dibuja unas cardinas con sus hojas espinosas y su nervioso movimiento, sin disimulo de ninguna especie, pero lo corriente es que su medievalismo se manifieste en la sequedad de sus hojas heredadas del viejo estilo... Pero ese peso es aún más sensible, en lo que más importa en la historia de la pintura, en las escenas; sus figuras son aún

1. ÁLVAREZ CASTILLO, M.^a Angustias, *Las miniaturas de los libros de coro de la Catedral de Granada: Su estudio y catalogación*, Granada, Universidad, 1980 (tesis doctoral mecanografiada).

más arcaizantes. En la manera de agruparlas y de moverlas se percibe mucho mejor la influencia renacentista.»²

La decoración de las letras iniciales son de tallos vegetales casi siempre. Sus orlas de bellos «candelieri» ascendentes y estilizados en los márgenes laterales y de roleos, flores, seres antropomorfos y tenantes, que sostienen las láureas de frutos cuyo interior se decora con las armas del arzobispo Rojas, o las armas reales.

En el interior de las letras desarrolla composiciones equilibradas y simétricas, sobre fondos arquitectónicos planeamente renacentistas. A veces estas composiciones están enmarcadas por arcos escarzanos, como ocurre en el Ms. LIV³ en la fiesta del nacimiento de san Juan Bautista, o en el responsorio de la Magdalena Ms. LXIV⁴, que encuadra la escena de la Comida en casa de Simón. En ésta, muestra una clara influencia de Alejo Fernández, en la manera de recoger los manteles de la mesa formando un gran nudo, y en las figuras alargadas y estilizadas, que veíamos en las Bodas de Caná y en Degollación de san Juan Bautista del retablo de Marchena⁵, en el que los personajes se agrupan en torno de una mesa rectangular, mientras Juan de Cáceres los distribuye alrededor de una mesa circular.

A veces los fondos aparecen con las ricas telas decoradas a la manera de Pedro de Berruguete, que también vemos en Juan de Borgoña y Alejo Fernández, y que en Juan de Cáceres podemos observar en el responsorial del Común de los Apóstoles, en la iluminación de la inicial de la antífona correspondiente a vísperas⁶. Los interiores con arquitecturas y composiciones plenamente renacentistas, con algunas reminiscencias góticas, unas veces en el plegado de los paños, otras en el mobiliario. Las pavimentaciones de los suelos son de baldosas cuadradas en tonos de gris, sepia y otras veces en rosa suave, imitando los mármoles que aprovecha para dar perspectiva y profundidad a la escena.

Los personajes que animan sus escenas son estilizados y tienden al alargamiento, se apoyan en el pie derecho por lo que aparecen ligeramente curvados. Las telas y paños caen de una manera blanda ligeramente adherida al cuerpo dejando ver apenas las formas anatómicas tan características en el Renacimiento, conservando los pliegues angulares de reminiscencias góticas. Los vestidos de los personajes son propios del momento en que Juan de Cáceres realiza su obra pictórica en los corales granadinos⁷. Los paisajes son de altas montañas envueltos en una niebla azulada que nos hace pensar en la pintura italiana de la escuela de Umbría.

Los colores utilizados son a base de verdes, rojos, azules y naranja, en tonos brillantes, utilizando mucho el pan de oro en la decoración de las iniciales, muy bien conservadas a pesar de los años transcurridos. La temática, de acuerdo con la iconografía tradicional, responde siempre a la festividad que ilustra.

SU OBRA

Iluminó cinco cantorales para la catedral, de los que dos están documentados, como son el Ms. LXIV y el Ms. LIV, correspondientes a la festividad de la Magdalena y la del Nacimiento de san Juan Bautista.

Sabemos por las cuentas de fábrica que el 11 de marzo de 1521 recibió 1.500 maravedís por cierta iluminación que realizó en el libro de la fiesta de san Juan y en el libro de la fiesta de la Magdalena⁸. En el 9 de junio del mismo año encontramos otro libramiento de 1.500 maravedís por las ilumi-

2 ANGULO IÑIGUEZ, Diego, «Miniaturistas y pintores granadinos del Renacimiento», *Boletín de la Real Academia de la Historia*, Madrid, XV (1945), pp. 2-3.

3 Ms. LIV, f. 9. Este es el número correspondiente de nuestro catálogo, cuya signatura anterior era: Coral 6 (62).

4 Ms. LXIV, f. 5vº, número correspondiente a nuestro catálogo. Signatura antigua: Coral 93 (65).

5 ANGULO IÑIGUEZ, Diego, *Alejo Fernández*, Sevilla, 1946, p. 26, láms. 46 y 47.

6 En nuestro catálogos, números Ms. XLIII, f. 43 vº. Signatura antigua: Coral 83 (76).

7 BERNIS, Carmen, *La indumentaria española en tiempos de Carlos V*, Instituto Diego Velázquez, Madrid, 1962, 114 p+48 lám.

8 A. D. nº 13, de nuestro catálogo. (Ar. Ca. Gr. Cuentas de Fábrica, leg. 160).

naciones «que hace en los volúmenes de san Juan e la Magdalena»⁹, y le acaban de pagar estos libros el 6 de febrero de 1523, en que recibe 527 maravedís¹⁰. Son escasos los datos documentales que poseemos de este miniaturista, posiblemente trabajaría en la librería de coro granadina desde el 1507 al 1523, en que se le cita por última vez en las Cuentas de Fábrica. En el 1516 aparece en los libros de Actas de Cabildo del Archivo Municipal, por ellas vemos cómo puso en censo, Juan de Cáceres, el solar de una tienda¹¹.

I. 1. Ms. XIX¹², pintó tres historias en los folios siguientes:

1. En el 1 vº, nos muestra un recinto de altos muros, los apóstoles, agrupados a la derecha y a la izquierda en actitud orante, contemplan al Todopoderoso, que aparece en rompimiento de nubes. La letra inicial, de cardinas en pan de oro, nos recuerda los trabajos de metalistería (lám. 1).

2. En el f. 4 vº, presenta las Tentaciones de Jesús en el desierto, pero en contra del pasaje evangélico sitúa la escena en el claro de un espeso bosque. La inicial de cardinas en azul formando bellos roleos con fondos de pan de oro y rojo, enmarcadas por un filete de pan de oro. La orla, a toda página, de cardinas que forman bellos «candelieri». En el margen inferior láurea que encierra el escudo real con las armas de Jerusalén, flanqueada por dos tenantes, el de la izquierda termina en tallo vegetal formando roleos, de cardinas con hojas espinosas y picudas (lám. 2).

3. En el f. 5 rº, en el ángulo inferior izquierdo aparece Cristo Rey sedente sobre el arco iris, con aureola de luz amarilla, fondo de nubes azules y de paisaje con una ciudad amurallada. Orla a toda página de bellos y estilizados «candelieri», con multitud de espejuelos de pan de oro. En el margen inferior, láurea flanqueada por dos tenantes, con el escudo de armas del arzobispo Antón de Rojas, cinco estrellas de azur sobre campo de oro (lám. 2). Las miniaturas de este manuscrito las debió realizar Juan de Cáceres antes del 1517, como hemos podido ver a través del inventario de esta misma fecha¹³.

I. 2. En el Ms. LIV¹⁴ pintó seis historias del ciclo de san Juan. Este manuscrito contiene la fiesta de san Juan Bautista y la fiesta de la Transfiguración de Nuestro Señor.

1. Juan de Cáceres iluminó en el f. 9 vº la fiesta del Nacimiento de san Juan Bautista. La escena representa el nacimiento del Bautista de la manera habitual, con santa Isabel recostada en el lecho, dosel de ricas telas en rojo y azul, alternando, a quien una mujer le entrega el niño envuelto en pañales, otra le ofrece un plato con comida y otra un recipiente con agua, una cuarta mujer sujeta el cortinaje descorrido para dejar ver la escena mejor. En primer plano, Zacarías escribe el nombre de su hijo sobre un pergamino «IOANES/ ES NON/MEN EIUS». Pues según el Evangelio había quedado mudo desde que el ángel le anunciara su nacimiento por no haberle creído. Tres personajes más ayudan a Zacarías, portando los instrumentos gráficos¹⁵. Santa Isabel, san Zacarías y san Juan niño, los distingue con el nimbo que llevan sobre sus cabezas. En la orla del margen inferior medallón con la figura de san Juan y el Divino Cordero sobre el libro, fondo de paisaje marino con embarcaciones y ciudad amurallada (lám. 3). En el f. 10 rº orla compañera de la anterior del f. 9 vº. En el margen inferior medallón con la escena del Bautismo de Jesús por san Juan en el río Jordán. En el cielo, en rompimiento de nubes, el Padre Eterno y el Espíritu Santo en forma de paloma.

2. En el f. 13 vº representa la Anunciación del arcángel san Gabriel a Zacarías del nacimiento de su hijo. En la escena aparece san Zacarías junto al altar ofreciendo incienso, y el arcángel de pie sobre un extremo del mismo. Esta composición va encuadrada por una moldura de pan de oro. En el margen izquierdo pequeña orla de cardinas de hojas picudas con espejuelos de pan oro (lám. 4).

3. En el f. 14 vº aparece Christo Rey sentado en un trono de clara influencia bramantescas, propia de la arquitectura renacentista del «Cinquecentto» de elementos muy simples; así, los brazos del

9 A. D. nº 17, de nuestro catálogo. (Ar. Ca. Gr. Cuentas de Fábrica, leg. 160).

10 A. D. nº 53, de nuestro catálogo. (AR. Ca. Gr. Cuentas de Fábrica, leg. 160.)

11 A. M. G. Actas de Cabildo, lib. III. f. 61 r.

12 Número de nuestro catálogo, Ms. XIX, f. 1 vº, 4 vº y f. 5 rº. Signatura antigua: Coral 54 (24).

13 A. D. nº 4 de nuestro catálogo. (Ar. Ca. Gr. Libro de Visitas nº 14, f. 199-211).

14 Número de nuestro catálogo: Ms. LIV, f. 9 vº, 10 vº, 13 vº, 14 vº, 17 r., 40 r., 47 r. Signatura antigua: Coral 6 (62).

15 REAU, L., *Iconographie de l'Art Chretien*, Presses Universitaires de France, 1955, T. III, p. 1.357.

trono llevan como pilastras cajeadas y remata la parte superior en arco con venera. El trono está envuelto por una aureola de rayos de luz, de tonos amarillos y anaranjado, sobre fondo azul. Mientras es adorado por cuatro personajes que se arrodillan en el plano inferior de la composición. La inicial de hojas vegetales de pan de oro, la orla de hojas de cardinas recortadas en azul, rosa y gris, formando roleos, con espejuelos de pan de oro (lám. 5).

4. En el f. 17 r^o, ilumina la letra inicial de tallos vegetales y en pan de oro, sobre fondo rojo y azul. En el interior aparece san Juan Bautista cubierto con una piel de camello, junto a un río; en la orilla opuesta ciudad amurallada. En la parte superior de la composición un ángel con una filacteria, sobre fondo de paisaje con árboles frondoso. La pequeña orla del margen, igual que las anteriores, de cardinas de hojas picudas en tonos rosa, azul y gris con espejuelos de pan de oro (lám. 6).

5. En el f. 40 r^o, ilumina la letra inicial de la antifona de laudes, igual que otras anteriores utiliza el pan de oro en los tallos vegetales que recuerda los trabajos de metalistería. En el interior, aparecen dos grupos de personajes que comentan admirados el nacimiento de san Juan Bautista. El pavimento es de losas rectangulares en rosa y gris azulado, que aprovecha para dar mayor profundidad y perspectiva a la composición. La orla del margen, igual a las anteriores, de cardinas espinosas con espejuelos de pan de oro. Estos personajes recuerdan los modelos utilizados en la escena del nacimiento de san Juan Bautista del f. 9 v^o de este mismo manuscrito (lám. 7).

6. En el f. 47 r^o aparecen dos figuras femeninas, una de ellas sostiene en brazos a San Juan, que le distingue con el nimbo. Fondo arquitectónico de sillares. El pavimento de losas rectangulares para dar profundidad y perspectiva a la composición; en un primer plano y sobre el pavimento un perrillo de lanas, como veíamos también en la escena del nacimiento de san Juan. La inicial es de pan de oro sobre fondo azul y rojo, encuadrada por una moldura de pan de oro. Pequeña orla en el margen de cardinas de hojas angulosas y picudas con espejuelos de pan de oro (lám. 8).

I. 3. Ms. LXIV¹⁶, contiene la fiesta de santa María Magdalena, ilumina cinco escenas del llamado ciclo iconográfico de la santa.

1. En el f. 3 v^o ilumina la letra inicial del himno de maitines, en la que aparece Jesús de pie a la derecha de la composición y la Magdalena a la izquierda, de rodillas con el frasco de perfumes. Fondo arquitectónico de sillares y arco de dovelas que nos deja ver una segunda estancia en penumbra, iluminada a través de una estrecha puerta adintelada, que nos pone en contacto con el paisaje exterior. La letra inicial es de cardinas en pan de oro sobre fondos azules y rojos enmarcada por una moldura de pan de oro. La orla como las anteriores de cardinas, de hojas recortadas y picudas, en rojo, azul y gris, con espejuelos de pan de oro (lám. 9).

2. En el f. 5 v^o nos muestra a María Magdalena en la escena de la comida en casa de Simón. En esta composición el artista es fiel al relato evangélico, en que nos representa a María Magdalena de rodillas ante Jesús lavándole los pies con sus lágrimas y secándose los con sus cabellos. Los personajes, que cubren sus cabezas con amplios tocados, se agrupan en torno de una mesa redonda cubierta de manteles blancos, recogidos en su parte central con un gran nudo, como veíamos en las Bodas de Caná y en la Degollación de san Juan Bautista del retablo de Marchena atribuido a Alejo Fernández¹⁷.

Las orlas a toda página de bellos «candelieri» son interrumpidas por medallones que aprovecha para representar varias escenas de María Magdalena. En el medallón del margen lateral izquierdo, nos muestra a María Magdalena dirigiéndose a una caverna de rocas en el desierto, pero que en este caso, como en las tentaciones de Jesús del Ms. XIX¹⁸, el desierto es un bello paisaje de frondosos árboles. En el medallón del margen inferior aparece María Magdalena cubierta con sus largos cabellos, elevada al cielo por dos ángeles (láms. 10 y 11). En el margen superior y lateral derecho medallones con las armas de León y Castilla con la granada y las de Aragón y Cataluña respectivamente.

16 Número de nuestro catálogo: Ms. LXIV, f. 3^o v., 5 v^o, 6 r., 10 v^o, 30 v^o y 40 r. Signatura antigua: Coral 93 (65).

17 ANGULO IÑIGUEZ, Diego, *Alejo Fernández*, Sevilla, 1946, p. 2, láms. 46 y 47.

18 Número de nuestro catálogo: Ms. XIX, f. 4 v^o.

En el medallón del margen inferior de la orla del siguiente f. 6 r^o, representa a María Magdalena ante la entrada de una gruta entregada a la lectura y cubierta con sus largos cabellos. Los medallones del margen lateral izquierdo, superior y lateral derecho, aparecen una granada, las armas de Jerusalén y Navarra y el escudo heráldico del arzobispo Antonio de Rojas (1509-1524). Estas miniaturas responden a la narración de la leyenda Dorada¹⁹.

3. En el f. 10 v^o ilumina la letra inicial del primer responso de maitines, con pan de oro sobre unos fondos rojos y azules. En el interior aparece María Magdalena y María Cleofás. Se dirigen al sepulcro, de forma de sarcófago rectangular, del que sólo vemos un fragmento. Fondo de paisaje con árboles frondosos (lám. 12).

4. En el f. 30 v^o ilumina la letra inicial de la antífona de laudes, en pan de oro sobre fondo rojo, y azul, en el interior de la letra desarrolla la escena en que aparece Jesús de pie, con nimbo de rayos dorados y María Magdalena, en un recinto cerrado con muros de sillares. El pavimento de losas de mármol cuadradas que utiliza para dar mayor profundidad y perspectiva a la escena, la orla de cardinas de hojas angulosas y espejuelos de pan de oro (lám. 13).

5. En el f. 40 r^o, representa en la letra inicial a María Magdalena con el frasco de perfumes dirigiéndose a Jesús precedido de dos apóstoles. Por encima de un alto muro vemos las altas copas verdes de unos árboles y el cielo azul. La letra inicial de pan de oro, igualmente la moldura en que está encuadrada y los espejuelos que se intercalan entre las hojas angulosas de las cardinas que forman la orla del margen izquierdo (lám. 14).

I. 4. Ms. XLIII²⁰ se desarrollan seis historias en los siguientes folios:

1. En el f. 1 v^o aparece el martirio de san Pedro, san Pablo y Santiago sobre un amplio paisaje de montañas azules. En la parte superior el Padre Eterno, en rompimiento de nubes, recibe las almas de los santos elevadas por ángeles. La letra inicial es de cardinas azules sobre un fondo rojo, enmarcada por una moldura de pan de oro. No tiene orla en sus márgenes (lám. 15).

2. En el f. 3 v^o representa a Jesús y los apóstoles en el Sermón de la Montaña. Jesús ocupa el centro, en el plano más elevado. A ambos lados, los apóstoles de pie y la muchedumbre que le escucha, todos con nimbo sobre un fondo de paisaje con montañas azules que acusan la lejanía. La letra inicial es de cardinas en azul, sobre fondo rojo decorado con tallos de finos «candelieri» y pan de oro. Bella orla a toda página de cardinas, forman roleos y «candelieri», en el margen inferior láurea, con el escudo de los Reyes Católicos con las armas de Jerusalén, sostenidas por dos tenantes guerreros y en los extremos el yugo y las flechas. En el f. 4 r., orla compañera de la anterior muy similar. En la láurea del margen inferior escudo del arzobispo Antonio de Rojas Manrique, con dos tenantes formados por dos figuras aladas que terminan en roleos vegetales (láms. 16 y 17).

3. El f. 34 v^o muestra a Jesús sedente, en alto sitial, de formas cóncavas, predicando a los apóstoles, de los que sólo vemos cuatro, todos con nimbo. Fondo de muro de sillares de forma circular con un vano en el lateral izquierdo. La letra inicial de cardinas angulosas en tonos de azul sobre fondo rojo. La moldura que la encuadra de pan de oro (lám. 18).

4. En el f. 43 v^o presenta la inicial de la antífona de vísperas, formada por cardinas azules con un espejuelo de pan de oro en el centro envuelto por hojas de cardinas en verde. Esta letra ocupa el lateral derecho del recuadro que está enmarcada; la parte de la izquierda nos muestra a san Pedro de pie, revestido con los atributos de Pontífice y el nimbo característico de los santos. El pavimento de baldosas de mármol rectangulares en marrón claro y oscuro. Dos gradas de tonos verde claro acceden a una galería con dos columnas, en el centro una rica tela a manera de tapiz en verde, que veíamos en las obras de Berruguete, Juan de Borgoña e incluso en Alejo Fernández. Al fondo se ve un paisaje montañoso, de horizonte de tres cuartos de la composición, que crea una amplia perspectiva, muy utilizado en los pintores de la escuela cordobesa de principios del siglo XVI. La miniatura va enmarcada por una moldura de pan de oro (lám. 19).

19 VORAGINE, J., *La légende Dorée*, París, 1967.

20 Número de nuestro catálogo: Ms. XLIII, f. 1 v^o, 3 v^o, 4 r., 34 v^o, 43 v^o, 46 v^o y 57 v^o. Signatura antigua: Coral 83 (76).

5. En el f. 46 v^o ilumina la letra inicial de la antífona de vísperas. Formada por cardinas de hojas picudas en tonos de azul, con dos espejuelos de pan de oro rodeado de hojas verdes, sobre fondo rojo decorado en sus ángulos con flores de tonos grises. La moldura que enmarca el recuadro es de pan de oro. En el interior sobre un fondo de paisaje con montañas azules, aparece san Mateo domando al dragón. Según la leyenda, después de la dispersión de los apóstoles, predicó el evangelio en Etiopía, donde realizó varios milagros, uno de ellos sería que dos magos etíopes iban acompañados de sendos dragones que arrojaban fuego y azufre de sus fauces y mediante sortilegios se hacían adorar como dioses, san Mateo va a su encuentro y vence al dragón²¹ (lám. 20).

6. En el f. 47 v^o ilustra la letra inicial de la antífona de Láudes, formada por hojas de cardinas picudas en azul, con dos espejuelos de pan de oro, bordeados de hojas verdes, sobre fondo rojo. En las enjutas que forma la letra con el cuadrado, donde está inscrita, las cardinas se curvan formando roleos. En el interior contemplamos la Incredulidad de Santo Tomás. En primer plano, Christo Resucitado y santo Tomás que le introduce la mano en la llaga del costado. Fondo de paisaje verde y montañas azules para indicar la lejanía. Según la leyenda, la llaga se volvió a abrir y de ella salió de nuevo agua y sangre y la mano de Tomás quedó impregnada hasta su muerte de la sangre roja del Maestro²² (lám. 21).

I. 5. Ms. XVIII²³, realiza 76 iniciales de las que cinco son de mayor tamaño, en ellas desarrolla diferentes historias del Antiguo y Nuevo Testamento.

1. En el f. 1 v^o representa a Adán y Eva en el Paraíso Terrenal. A la derecha grupo de árboles frondosos, con Adán y Eva, a la izquierda de la composición unas rocas. El centro de la escena lo ocupa un amplio paisaje, de horizonte muy bajo, poblado de animales, entre los que se pueden ver un dragón alado, un toro, un león, más lejos ovejas y unas aves zancudas; en el horizonte las aguas del mar con varios peces. En la parte superior Dios Todopoderoso rodeado por una aureola de personajes que le adoran, en tonos rojos y rayos dorados de luz. Sobre un fondo de cielo azul con estrellas, el sol y la luna. La inicial es de pan de oro, igualmente la moldura que forma el cuadrado (lám. 22).

2. En el f. 4 r^o, decora la inicial de la antífona de vísperas del Domingo I de Adviento, con hojas de cardinas en tonos de azul sobre fondo rojo de roleos dorados, encuadrada por varias molduras en verde, azul y pan de oro. En el interior presenta la resurrección de los muertos. En la parte superior, la visión celestial de Christo en majestad adorado por dos grupos de santos, a la izquierda la Virgen María seguida de una reina y vírgenes; a la derecha, grupo de san Juan Bautista seguido por los apóstoles Santiago, san Pedro, etc., y cuatro ángeles con trompetas. En el plano inferior una visión terrenal con los tres continentes separados y rodeados por las aguas surcadas por barcos. Al sonido de las trompetas surgen de la tierra y los mares los cuerpos de los mortales. Entre las cardinas que forman los «candelieri» láureas con el escudo de armas del arzobispo Antonio de Rojas Manrique (láms. 23 y 25).

3. En el f. 7 r^o, ilumina la inicial de la antífona de Láudes, de la Dominica II de Adviento, con cardinas azules sobre fondo de pan de oro. En el interior san Juan Bautista, de pie, cubierto con la piel de camello y el cordero místico sobre el libro rojo que sostiene en la mano derecha (uno de los atributos con que le distingue la iconografía cristiana). Fondo de paisaje con un río, alegóricamente se refiere al Jordán y una ciudad amurallada en el fondo, alusiva a la ciudad de Jerusalén. En el horizonte montañas azules que acusan más la lejanía. En la parte superior derecha El Todopoderoso en rompimiento de nubes (lám. 25).

4. En el f. 40 v^o pinta la inicial de la antífona de Láudes del Domingo II de Adviento, formada por hojas de cardinas azules sobre fondo de pan de oro. En el interior la composición se divide en dos partes por un fragmento de la letra; en la parte superior la visión celestial del Todopoderoso sentado, adorado por dos grupos de ángeles y justos del cielo, sobre unas nubes y fondo de cielo azul con estre-

21 REAU, Luis, *Iconographie...* o. c. T. III, p. 927.

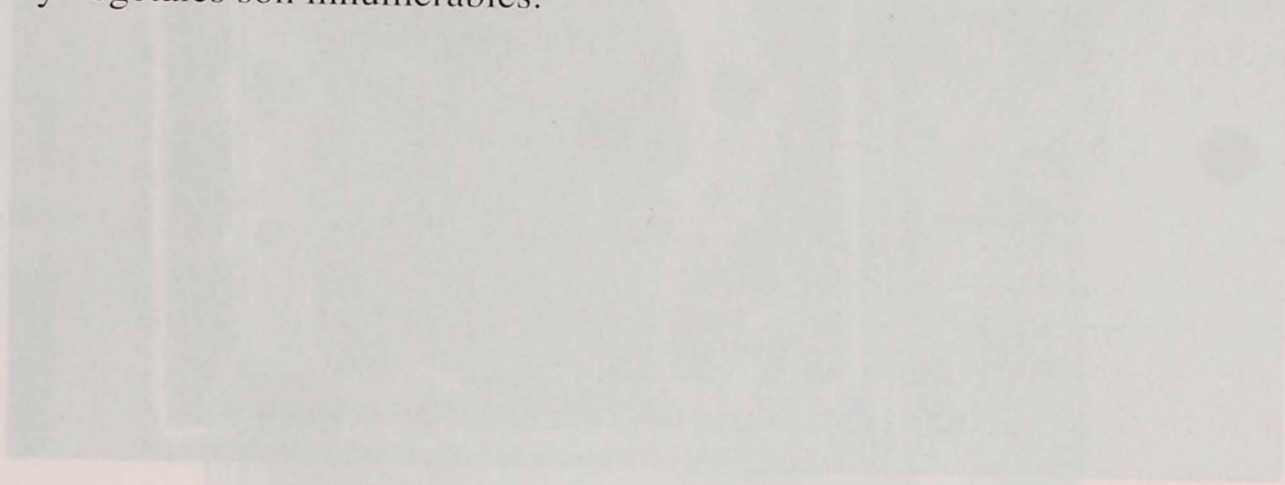
22 REAU, Luis, *Iconographie...* o. c. T. III, p. 1.269.

23 Número de nuestro catálogo: Ms. XVIII, f. 1 v^o, 4 r., 7 r., 50 v^o y 56 v^o. Signatura antigua: Coral 10 (14).

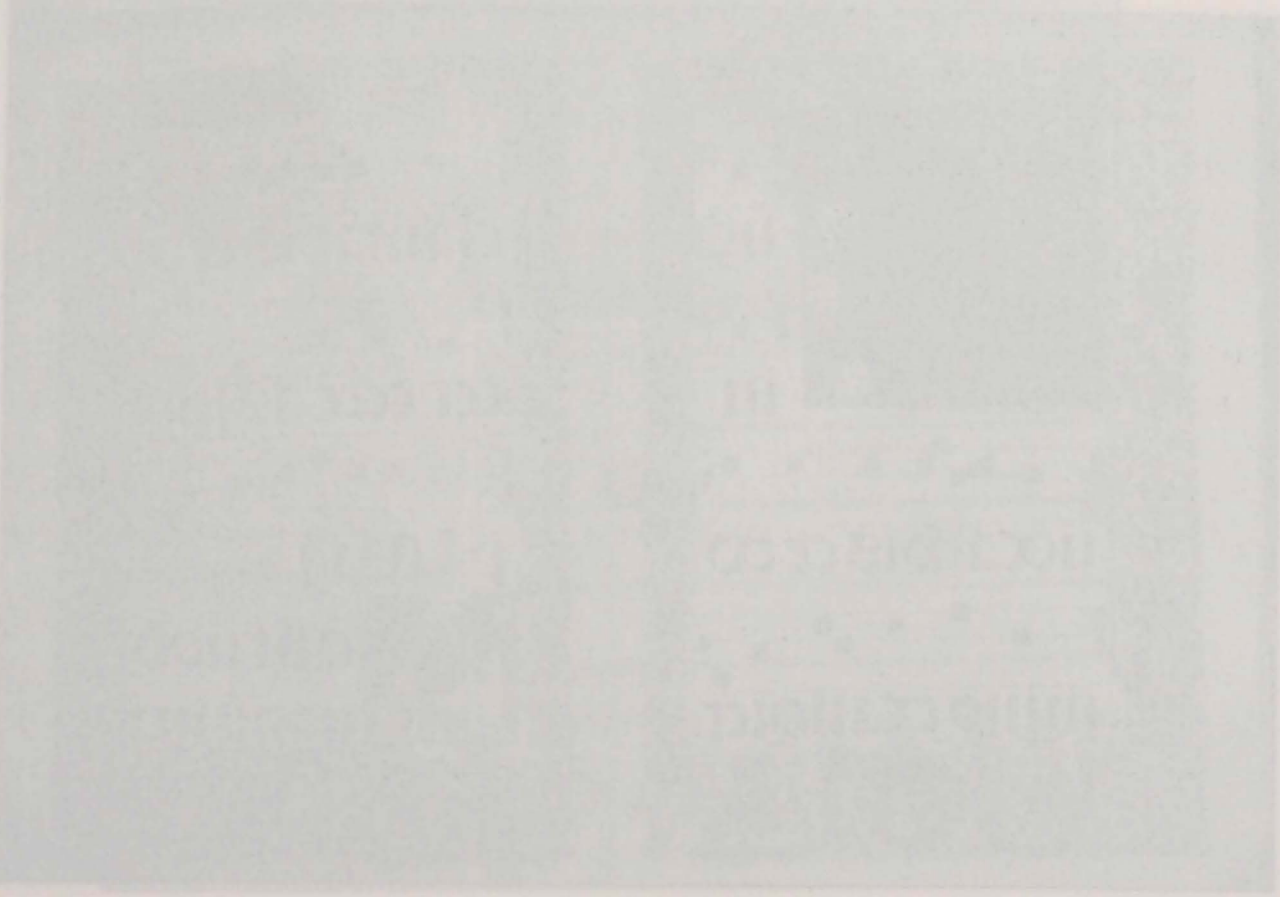
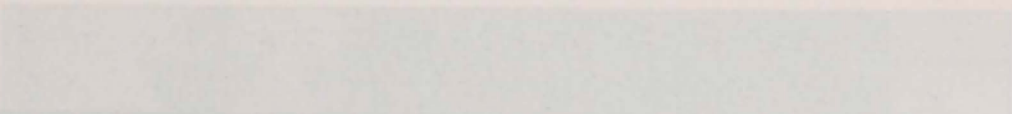
llas doradas. En la parte inferior una visión de la tierra redonda y plana, rodeada por las aguas del mar, surcada por naves, dividida en tres continentes con tres ciudades amuralladas. Composición muy similar a la Resurrección de los muertos del f. 4 r. (lám. 26).

5. En el f. 56 vº ilustra la inicial de la antífona de vísperas de la Dominica II de Adviento. Decorada con pan de oro sobre fondo rojo rameado en blanco y una pequeña orla en el margen con espejuelos de pan de oro. Igualmente la moldura que enmarca la letra inicial. En el interior representa la curación de los enfermos. Jesús acompañado de dos apóstoles de pie y con nimbo cura a un paralítico y dos ciegos. Fondo de paisaje con una torre circular al fondo, a través de una puerta vemos unas figuras humanas (lám. 27).

Con esto se termina la relación de miniaturas elaboradas por Juan de Cáceres en los corales, sí tenemos que apuntar que sólo nos referimos a las letras con historias, pues las letras pintadas con motivos decorativos y vegetales son innumerables.

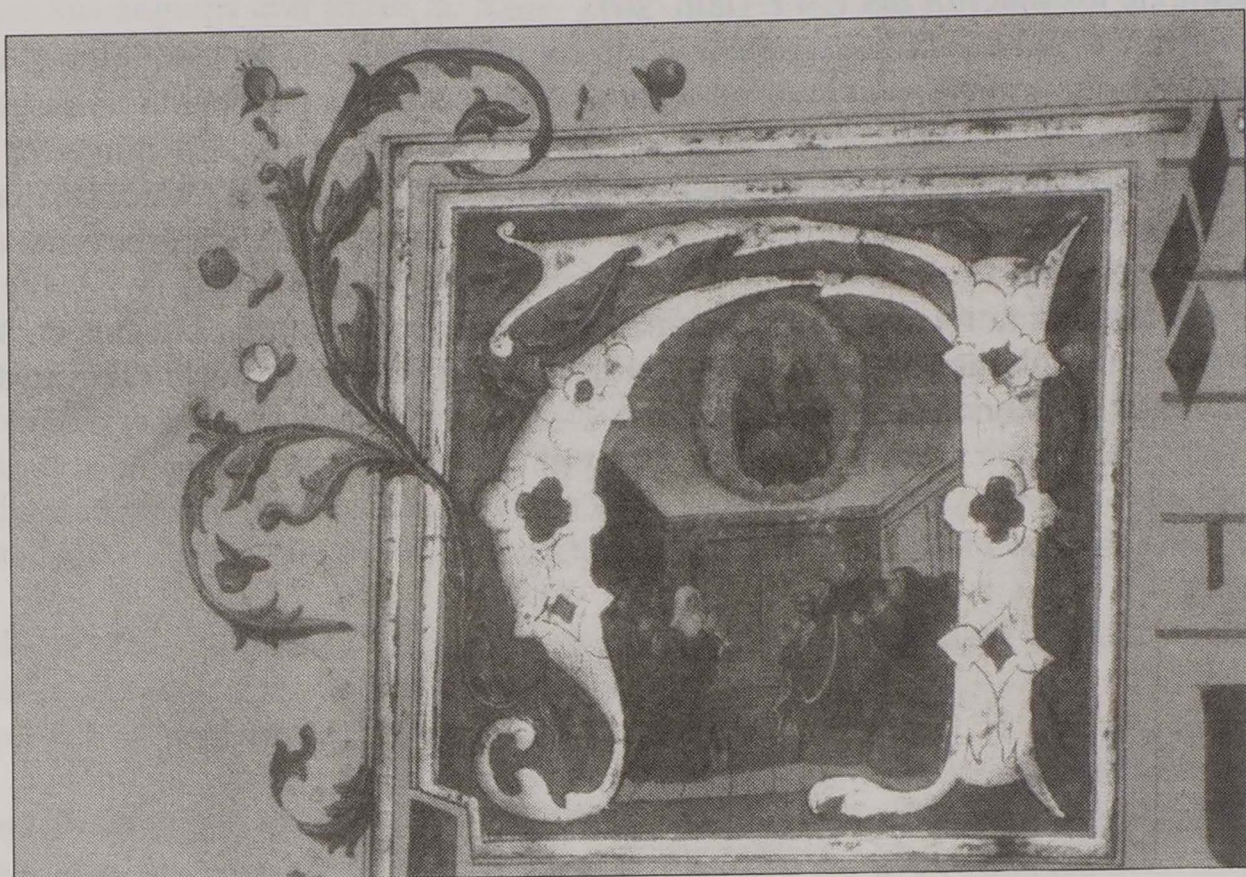


Lám. 3. Ms. LIV, f. 9 vº. Letra inicial I.



Lám. 4. Ms. LIV, f. 56 vº. Letra inicial I.

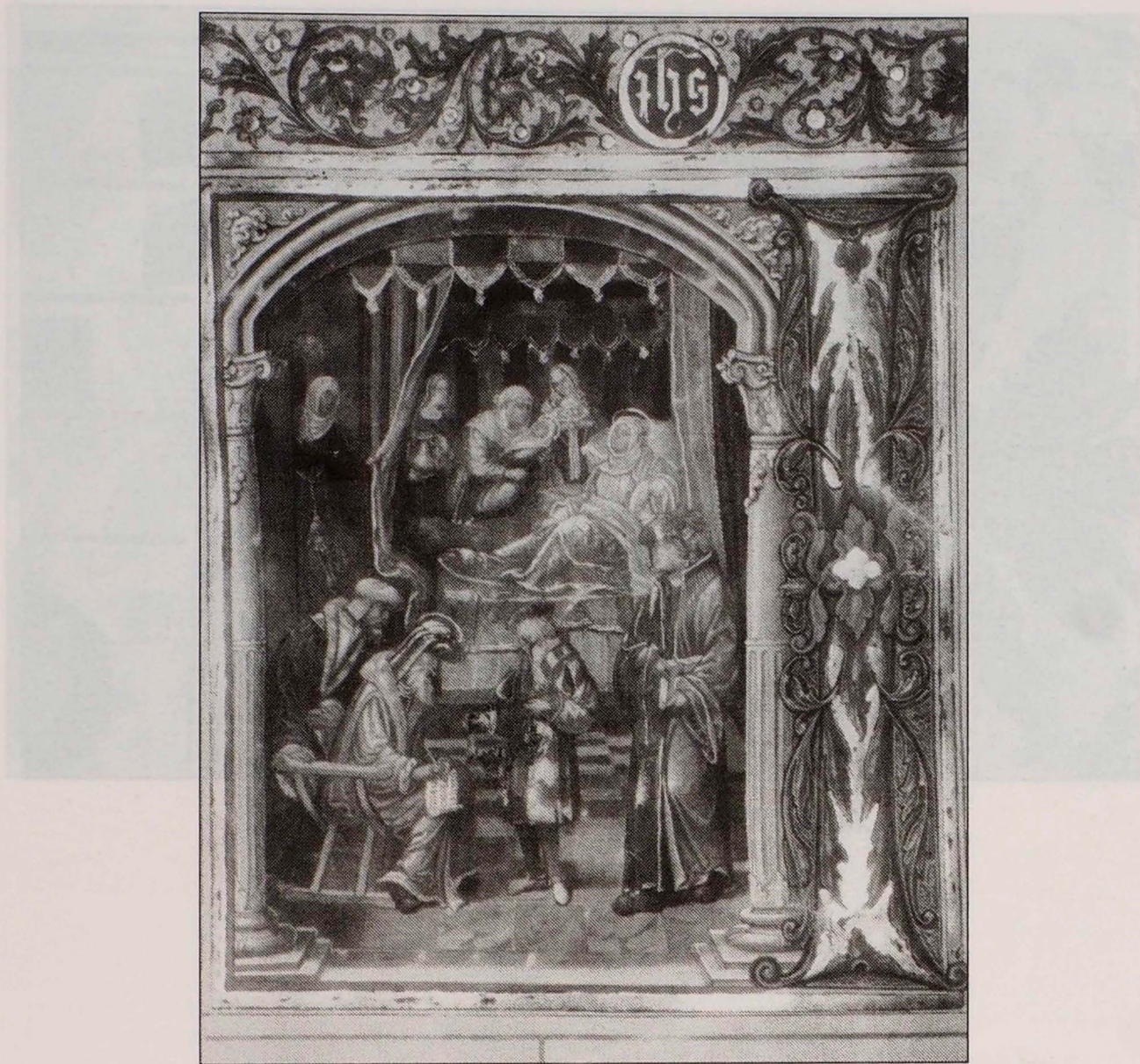
LÁMINAS DE JUAN DE CÁCERES



Lám. 1. Ms. XIX, f. 1 v^o. Letra inicial A.



Lám. 2. Ms. XIX, f. 4 v^o. Letra inicial T.



Lám. 3. Ms. LIV, f. 9 vº. Letra inicial I.



Lám. 4. Ms. LIV, f. 13 vº. Letra inicial I



Lám. 5. Ms. LIV, f. 14 v°. Letra inicial R



Lám 6. Ms. LIV, f. 17 r°. Letra inicial F



Lám. 7. Ms. LIV, f. 40 rº. Letra inicial H



Lám. 8. Ms. LIV, f. 47. Letra inicial P



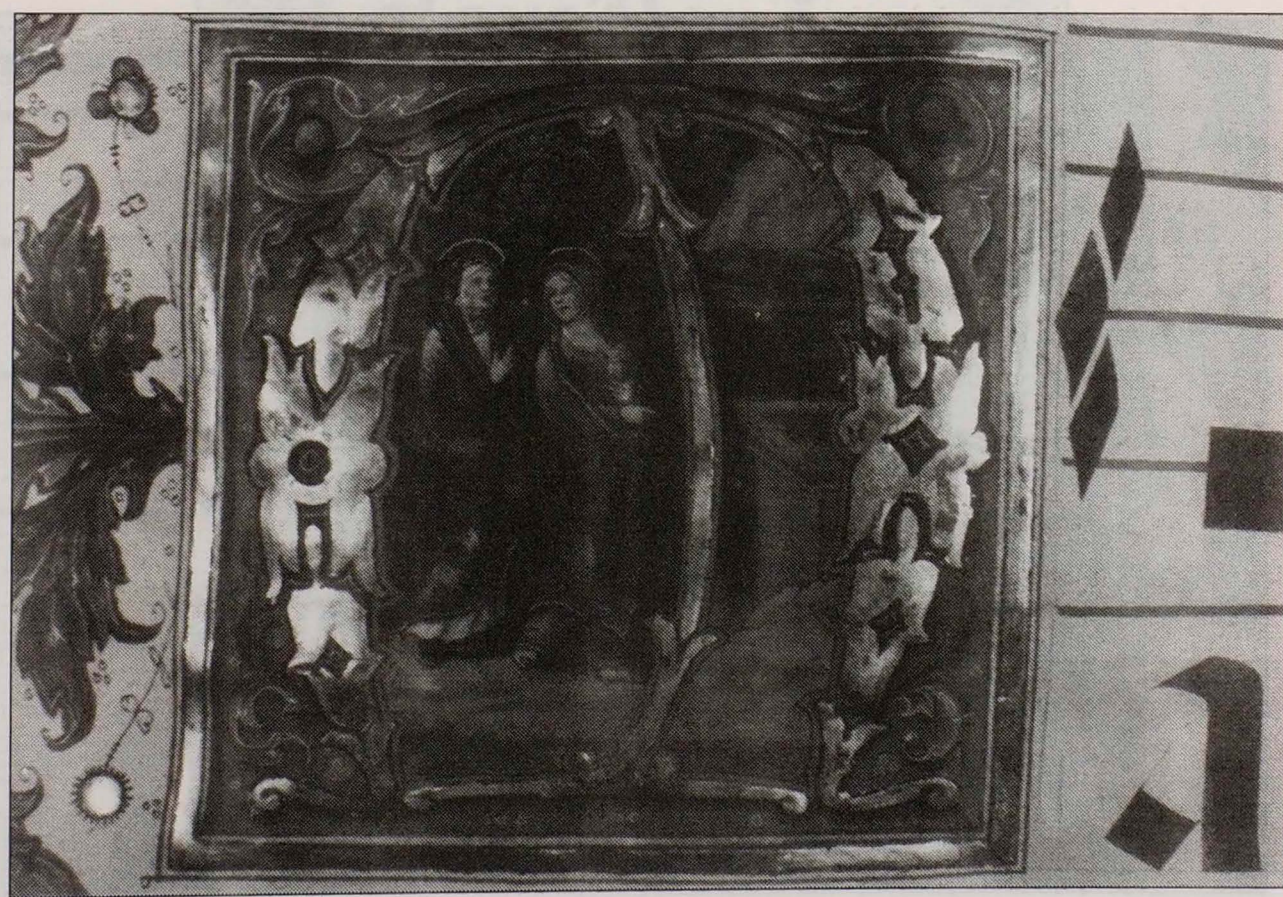
Lám. 9. Ms. LXIV, f. 3 v^o. Letra inicial N



Lám. 10. Ms. LXIV, f. 5 v^o. Letra inicial I



Lám. 11. Ms. LXIV, f. 5 v°. Letra inicial I



Lám. 12. Ms. XIX, f. 4 v°. Letra inicial T



Lám. 13. Ms. LXIV, f. 30 v^o. Letra inicial D



Lám. 14. Ms. LXIV, f. 40 r^o. Letra inicial M



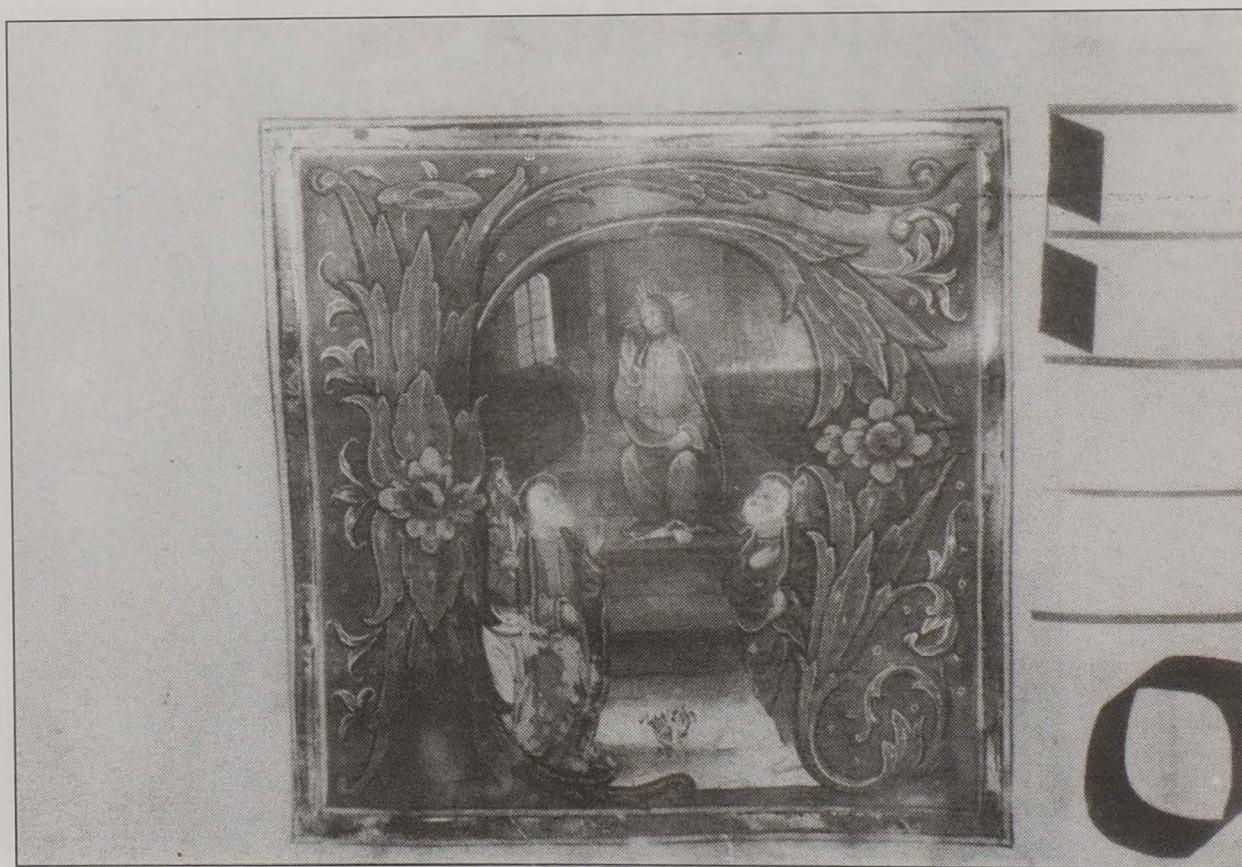
Lám. 15. Ms. XLIII, f. 1 vº. Letra inicial E



Lám. 16. Ms. XLIII, f. 3 vº. Letra inicial T



Lám. 17. Ms. XLIII, f. 3 vº. Letra inicial T

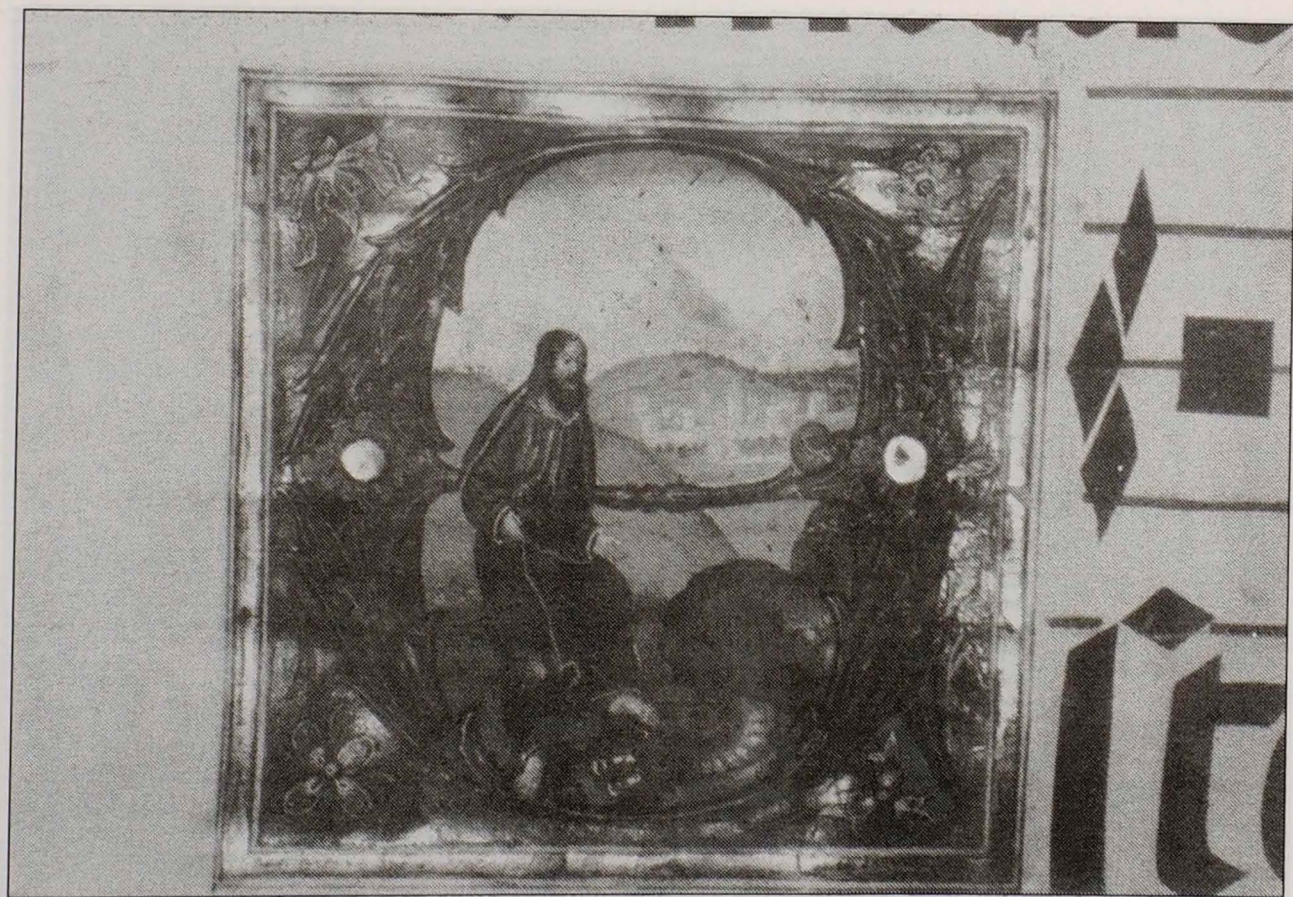


Lám. 18. Ms. XLIII, f. 34 vº. Letra inicial H

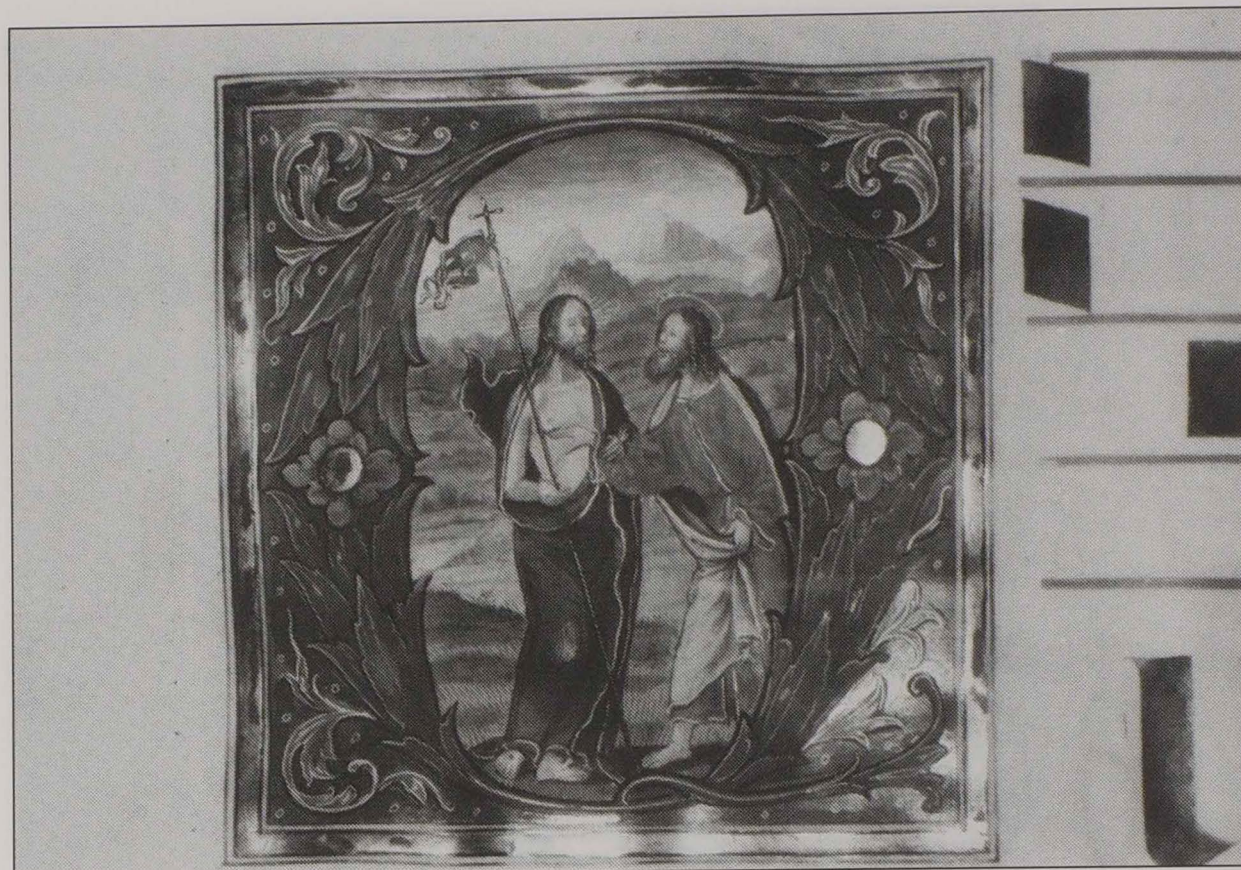


Lám. 19. Ms. XLIII, f. 43 vº. Letra inicial I

Lám. 23. Ms. XVII, f. 4. Letra inicial E



Lám. 20. Ms. XLIII, f. 46 vº. Letra inicial E



Lám. 21. Ms. XLIII, f. 47 v°. Letra inicial Q



Lám. 22. Ms. XVIII, f. 1 v°. Letra inicial C



Lám. 23. Ms. XVII, f. 4. Letra inicial E



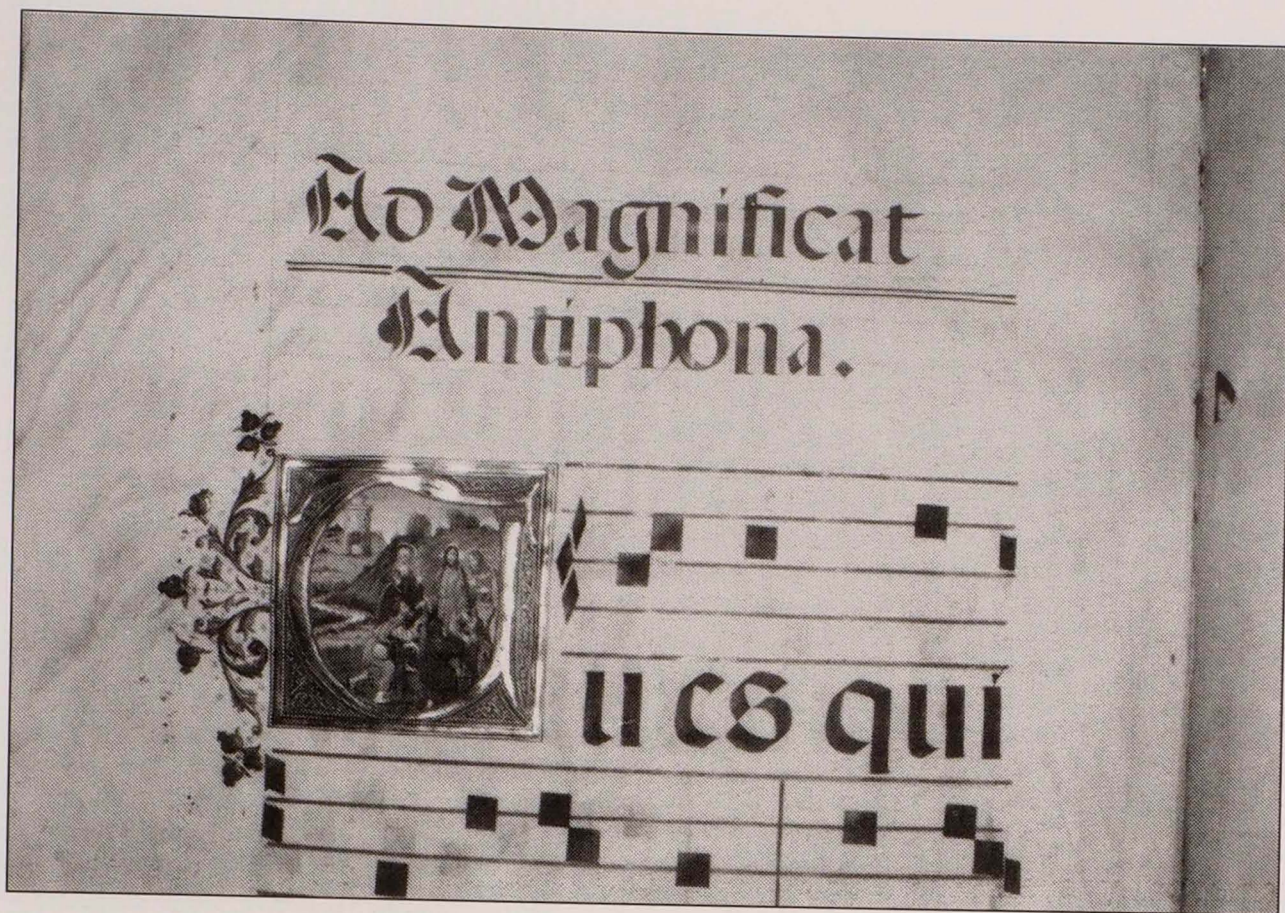
Lám. 24. Ms. XVIII, f. 4. Letra inicial E



Lám. 25. Ms. XVIII, f. 7. Letra inicial A



Lám. 26. Ms. XVIII, f. 50 vº. Letra inicial E



Lám. 27. Ms. XVIII, f. 56 v°. Letra inicial T

M. JOSEPA ARNALL
UNIVERSITAT DE BARCELONA

*Terminologia paleogràfica i col·locològica
en el Diccionari de la Llengua Catalana*

ESTUDIS CASTELLONENCS
Nº 6 1994-1995 pp. 129-149