

## XACEMENTOS DO CONCELLO DE MONDOÑEDO

Abel Vigo García

### RESUMO

O presente artigo é un breve vaciado bibliográfico. Os datos obtidos foron contrastados con informacións proporcionados por organismos oficiais tales como o Excmo. Concello de Mondoñedo, a Dirección Xeral de Patrimonio –delegación da Consellería de Cultura en Lugo- e o Museo Provincial de Lugo. Aquí aparecen referenciados os xacementos prehistóricos e protohistóricos do Concello de Mondoñedo.

### RESUMEN

*El presente artículo es un breve vaciado bibliográfico. Los datos obtenidos del mismo han sido contrastados con la información proporcionada por organismos oficiales tales como el Excmo. Ayuntamiento de Mondoñedo, la Dirección Xeral de Patrimonio –delegación de la Consellería de Cultura en Lugo- y el Museo Provincial de Lugo. Aquí aparecen referenciados los yacimientos prehistóricos y protohistóricos del Ayuntamiento de Mondoñedo.*

### Plantexamento:

O presente constitúe un capítulo dunha tesíña que busca conformar unha carta arqueolóxica da Mariña Lucense, dende o Paleolítico ata o mundo Romano, incluíndo nela os concellos de Alfoz, Barreiros, Burela, Cervo, Foz, Lourenzá, Mondoñedo, Pontenova, Ribadeo, Trabada, Valadouro, Vicedo, Viveiro e Xove.

Esta carta arqueolóxica baséase nun vaciado bibliográfico como punto de partida recollendo nela a posición, as características do xacemento e os materiais atopados, para, ó fin, situalos nun mapa que nos dea idea do poboamento en diferentes épocas.

A pesar de que, polo xeral, é suficiente con recoller posición e características, considero que incluír os materiais sería enriquecedor para a mesma e facilitaría, nalguns casos, a inclusión de lugares que poderíamos considerar “dudosos”, tales como Ardilleiros e Castro de Sto. Tomé –para o Concello de Mondoñedo-, xa que neles só se recolleron elementos arqueolóxicos, pero non conservan estruturas no momento actual.



No inventario recóllense, por orde alfabético, catro tipos de fichas: “Castros”, “Outros Xacementos”, “Covas” e “Non Atopados”. Así temos:

- a. Un bloque común a todos, atopados ou non.
- b. Un bloque común ós atopados de descripción do lugar e do xacemento.
- c. Un bloque específico para “Castros”.
- d. Un bloque específico para “Outros Xacementos”.

– Bloque “a”: común a todos.

**Situación**

**Parroquia**

**Concello**

**Mapa**

**Coord. UTM\_X**

**N**

**Coord. UTM\_Y**

**W**

**Altitude**

**Propiedade**

**Accesos**

**Observacións**

En primeiro lugar a situación refírese ó nome do núcleo habitado máis próximo ó xacemento, a parroquia á que pretence e o concello, neste caso só o de Mondoñedo. En segundo lugar, no epígrafe “Mapa” indicaremos o número de folla da planimetría do Instituto Topográfico Nacional, a escala 1/25.000, no que se pode atopar o xacemento seguindo as coordenadas que damos no seguinte apartado.

As coordenadas que proporcionamos, en UTM e en Xeográficas, remiten o punto central do xacemento.

Os accesos indican os camiños, se os hai, a través dos que poderemos chegar ó punto indicado e, por último, neste primeiro bloque, as observacións. Nelas recóllese aquilo que axude a concretar elementos do lugar ou aclara posibles dúbidas.

– Bloque “b”: Común a atopados.

**Descrip. Xeográfica**

**Descrip. Xeolóxica**

**Vexetación**

**Correntes de Auga**

**Recursos**

**Conservación**

Aquí faise unha descripción xeográfica do lugar onde se atopa o xacemento. Indícase o tipo de substratos e a vexetación actual do entorno así como as correntes de auga. Os recursos indican cales son hoxe os que se atopan. Por último, para este bloque, indícase o estado de conservación do xacemento.

– Bloque “c”: Específico para Castros.

**Eixo maior**

**Superficie (Ha)**

**Eixo menor**

**Accesos ó recinto**

**Recinto**



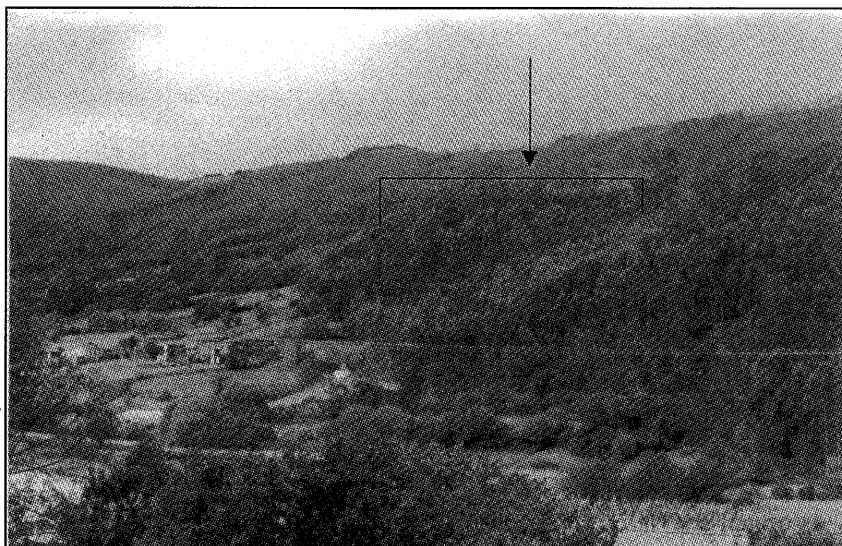


Ilustración 1: A Croa de Zoñán vista dende o NE.

**Descrip. Xeográfica** Nun sainte de media montaña que controla o val

**Descrip. Xeolóxica** Afloramentos graníticos no lado Noroeste, pero tamén hai zonas de pizarra.

**Vexetación** Arboreda, (eucaliptos e outros), no castro herba.

**Correntes de Auga** Pasa ó lado norte o Rego de Zoñán

**Recursos** Agrícolas e gandeiros fundamentalmente, planicies ó Oeste do Castro.

**Conservación** Parece estar en perfecto estado. Os danos derivarían de traballos agrícolas.

**Eixo maior** 450 **Superficie (Ha)** 7,8

**Eixo menor** 175

**Accesos ó recinto** Ó Castro accedese dende o Oeste sen problema. Á Croa por camiño dende o Norte.

**Recinto** Croa cerrada por muros (¿modernos?) pódense ver estruturas soterradas.

**Defensas** Gran pendiente polo Leste e Sur. Norte e Oeste: podería ter muralla no seu momento.

**Materiais** Unha Cuncha de Bronce, “dos barrietas de tres filos” (Br) e un Machado;

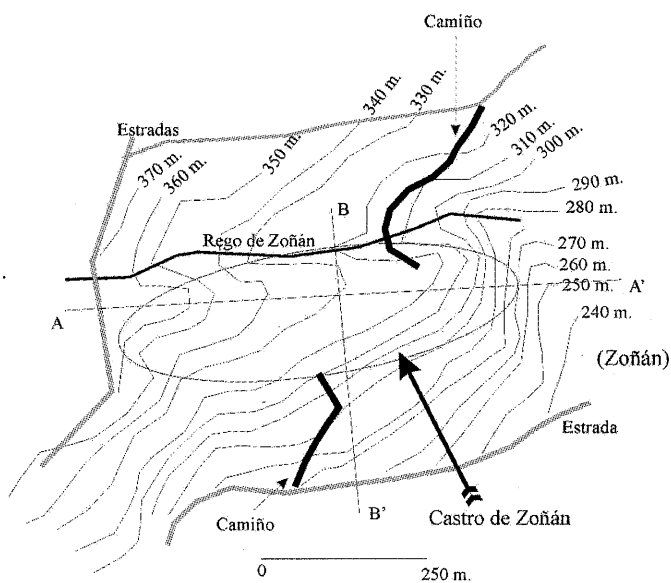
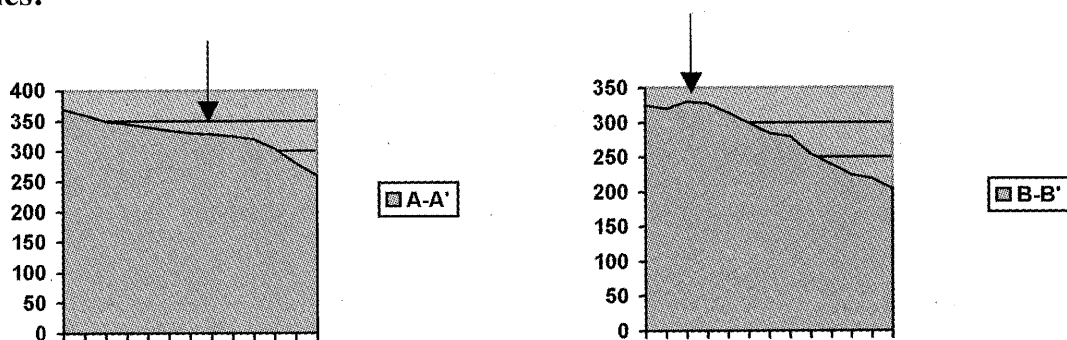


Ilustración 2: Planta do Castro de Zoñán.

## Perfiles:



## Bibliografía

López Cuevillas, e Bouza Brey, “Os Oestimnios, Os Saefes e a Orfiolatría en Galiza”, *Arquivos do Seminario de Estudos Galegos*, Vol. II, Santiago de Compostela, 1929.

López Cuevillas, F., “Os Torques no Noroeste hispánico”, *Arquivo do Seminario de Estudos Galegos*, Vol. IV, Santiago de Compostela, 1932.

López Cuevillas, F., “Armería Posthalstática del Noroeste Hispánico”, *Cuadernos de Estudios Gallegos*, VIII, Tomo II, Santiago de Compostela, 1947.

Mayán Fernández, F., “Castros gallegos Elaneobrigenses” *XXVI Congreso da Associação portuguesa para o progreso da Ciencias*, Porto, 1962.

Mayán Fernández, F., *Historia de Mondoñedo*, Diputación Provincial de Lugo, Lugo, 1994.

Museo Provincial de Lugo, *Fichas de Catalogación de Xacementos do Museo Provincial de Lugo*, Lugo.

“Normas Subsidiarias dos Concellos de Galicia” (Resumen patrimonial), *D.O.G.* n.º133, 12 de xullo de 1991, Xunta de Galicia, Santiago de Compostela, 1991.

*Plan Xeral de Ordenación Urbana Municipal (provisional)*, Concello de Mondoñedo, Mondoñedo, 2001

Trapero Pardo, “Una joya de la orfebrería prehistórica lucense. El torques de Burela”, *Boletín de la Comisión de Monumentos de Lugo*, Lugo, 1954.

Vázquez Seijas, M. *Lugo en tiempos Prehistóricos*, Junta del Museo Provincial de Lugo, Lugo, 1943.

Vigo García, A. “Hachas de bronce del valle de Mondoñedo. Una nueva aportación”, *Lancia* n.º 5, Universidade de León, (en prelo).

Villaamil y Castro, J. “Pobladores, Ciudades, Monumentos y Caminos Antiguos del Norte de la Provincia de Lugo”, en *Boletín de la Real Sociedad Geográfica de Madrid*, Tomo V, págs 81-139, Madrid, 1878.

Villaamil y Castro, J., *Exposición organizada por la Sociedad Económica de Amigos del País. Objetos que expuso el Sr. D. José Villaamil y Castro*, Imprenta del Seminario Conciliar Central, Santiago, 1885.

Villaamil y Castro, J., *Memoria sobre la creación de un museo arqueológico en la ciudad de Santiago*, Imprenta del colegio nacional de sordo-mudos y ciegos, Madrid, 1887.

Villaamil y Castro, J. “Armas, utensilios y adornos de Bronce recogidos en Galicia”, *Edad Antigua-Arte pagano-Instrumentaria-Panoplia-Indumentaria*, 1900.

Villaamil y Castro, J. *Productos de la metalurgia gallega en tiempos remotos*, Ourense, 1907. Xunta de Galicia, *Fichas de Catalogación do Patrimonio de Galicia*, Santiago.

**Ardilleiros**

<b>Situación</b>	Ardilleiros		
<b>Parroquia</b>	Masma	<b>Concello</b>	Mondoñedo
<b>Mapa</b>	1:25.000, edición de 1998 (24-II)		
<b>Coord. UTM_X</b>	634.244	<b>N</b>	43°29'07"
<b>Coord. UTM_Y</b>	4.816.068	<b>W</b>	07°20'23"
<b>Altitude</b>	90		
<b>Propiedade</b>	Privada		
<b>Accesos</b>	Por estrada ata as proximidades, logo un camiño leva ó lugar concreto.		
<b>Observacións</b>	Na catalogación só aparecen reflectidos elementos cerámicos. Polo tanto trátase de indicios, non é fácil concretar o tipo de asentamento debido á vaguedada da referencia.		

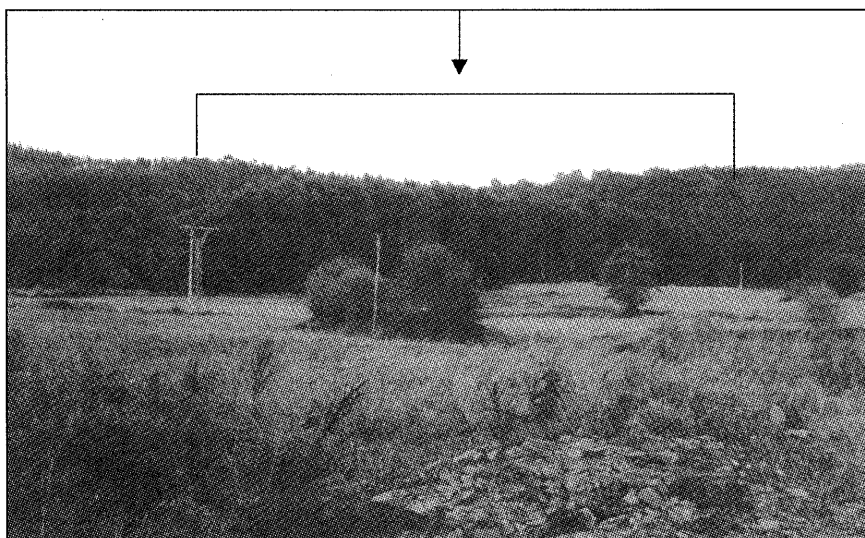


Ilustración 3: Ardilleiros, foto dende o Leste.

**Descrip. Xeográfica** Chaira ó pé dun rego. Rodeado por tres outeiros.

**Descrip. Xeolóxica** Substrato pizarroso.

**Vexetación** Arboreda. Eucaliptal rodeado de praderías.

**Correntes de Auga** "Rego de Ardilleiro"

**Recursos** Agrícolas, gandeiros e de Monte.

**Conservación** Non se observan estruturas. Considerando o punto sinalado como elemento a referenciar, chegamos á seguinte definición do recinto como se ve máis adiante.

**Eixo maior** 100

**Eixo menor** 100

**Superficie (Ha)** 1

**Accesos ó recinto** Hoxe hai dous camiños que pasan preto del con dirección Sur-Norte.

**Materiais** Anacos de cerámica;

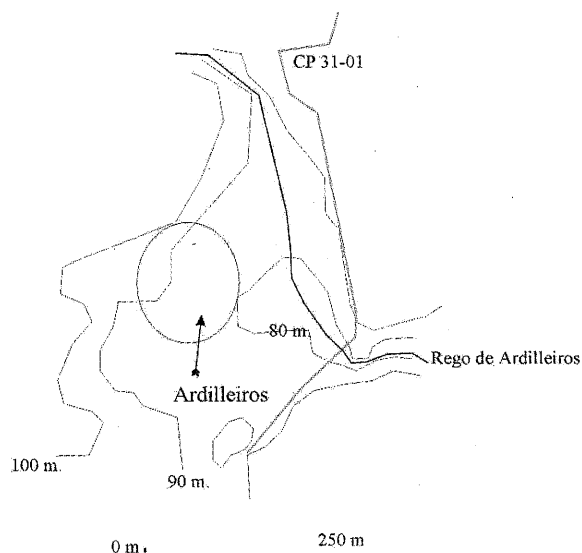


Ilustración 4: Planta de Ardilleiros.

**Bibliografía**

*Plan Xeral de Ordenación Urbana Municipal (provisional)*, Concello de Mondoñedo, Mondoñedo, 2001

Xunta de Galicia, *Fichas de Catalogación do Patrimonio de Galicia*, Santiago.

**Calzada romana de Lindín**

<b>Situación</b>	Lindín-Ruatravesa		
<b>Parroquia</b>	Lindín	<b>Concello</b>	Mondoñedo
<b>Mapa</b>	1:25.000, edición de 1998 (24-III)		
<b>Coord. UTM_X</b>	634.800		
<b>Coord. UTM_Y</b>	4.808.625		
<b>Propiedade</b>	Púbilca		
<b>Accesos</b>	Dende o “Barrio dos Muiños” en Mondoñedo e dende “Lindín”.		
<b>Observacións</b>	Non se pode afirmar que é calzada romana, agora está asfaltada co que se fai imposible ver algo. Os veciños falan dun empedrado que non é propio dunha calzada romana, ademáis disto, soa, entre os mesmos, a idea dun Camiño Real. Iría da Ponte do Pasatempo (ou de Ruzos) ata Lindín. Coordenadas UTM do punto final.(Inicio en Ponte do Pasatempo –ficha a parte-)		
<b>Vexetación</b>	Discorre entre monte.		
<b>Correntes de Auga</b>	Hai varias fontes ó longo do seu traxecto.		

**Bibliografía**

Museo Provincial de Lugo, *Fichas de Catalogación de Xacementos do Museo Provincial de Lugo*, Lugo.

**Casa dos Castros**

<b>Situación</b>	Marquide		
<b>Parroquia</b>	Masma	<b>Concello</b>	Mondoñedo
<b>Mapa</b>	1:25.000, edición de 1998 (24-I)		

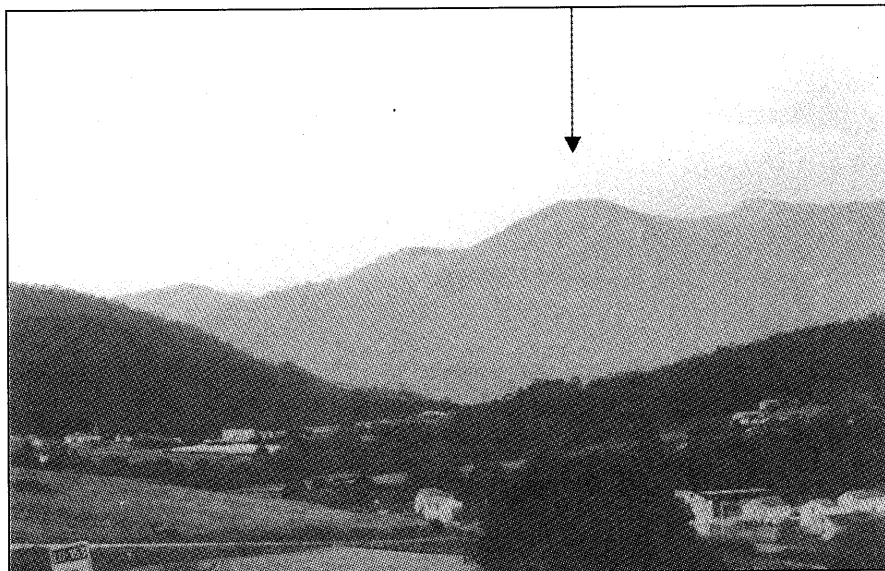


Ilustración 5: Casa dos Castros, visión dende o Leste.



Coord. UTM_X	632.958	N	43°28'28"
Coord. UTM_Y	4.814.899	W	07°21'22"
Altitude	250		
Propiedade	Privada		
Accesos	Monte a través dende "A Pena Moura".		
Observacións	Difícil identificación. Dudoso. Nas fichas de catalogación da Xunta aparece como un indicio.		

**Descrip. Xeográfica** Cima de Outeiro

**Descrip. Xeolóxica** Substrato granítico

**Vexetación** Monte raso

**Correntes de Auga** Non se observan

**Recursos** Monte e gandeiría.  
Difícil agricultura.

**Conservación** Non se observan estruturas en superficie.

**Eixo maior** 100

**Superficie (Ha)** 0,5

**Eixo menor** 50

**Accesos ó recinto** Dende o Leste é o punto máis asequible. Sempre monte a través.

**Recinto** Planicie na cima dun monte.

**Defensas** A pendente de acceso. Non se observa algún outro elemento.

**Perfiles:**

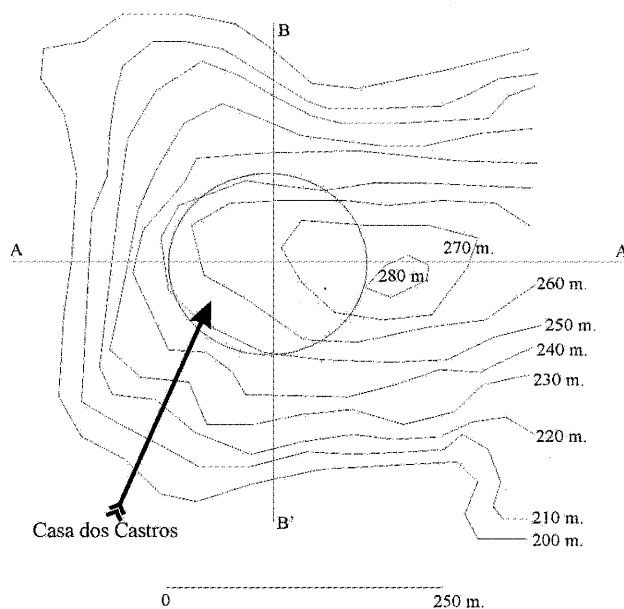
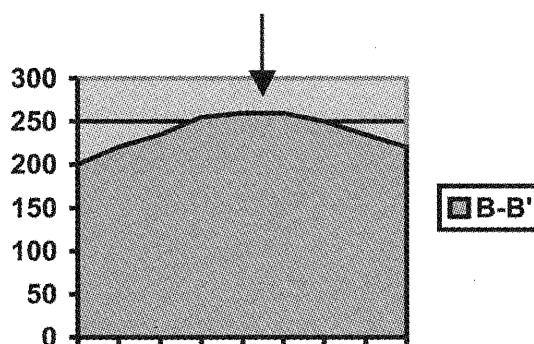
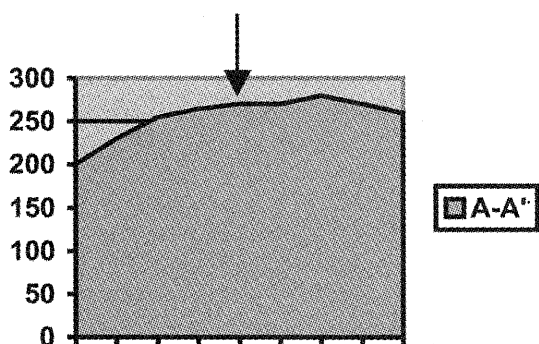


Ilustración 6: Planta de "Casa dos Castros"



## Bibliografía

*Plan Xeral de Ordenación Urbana Municipal (provisional)*, Concello de Mondoñedo, Mondoñedo, 2001

Xunta de Galicia, *Fichas de Catalogación do Patrimonio de Galicia*, Santiago.

**Castro da Recadeira**

<b>Situación</b>	Coto da Recadeira		
<b>Parroquia</b>	Os Remedios	<b>Concello</b>	Mondoñedo
<b>Mapa</b>	1:25.000, edición de 1998 (24-I)		
<b>Coord. UTM_X</b>	633.087	N	43°27'03"
<b>Coord. UTM_Y</b>	4.812.289	W	07°21'19"
<b>Altitude</b>	133		
<b>Propiedade</b>	Privada.		
<b>Accesos</b>	Camiño dende as casas (100m de distancia aproximadamente).		
<b>Observacións</b>	Accédese ó castro por riba da muralla. Dentro do recinto temos a chamada "Pena do Unto" na que, en palabras do veciños, os mouros facían "sacrificios enriba dela"; tamén hai un "Xogo de bolas" dentro doutra pena, ambos son elementos do folclore do xacemento.		

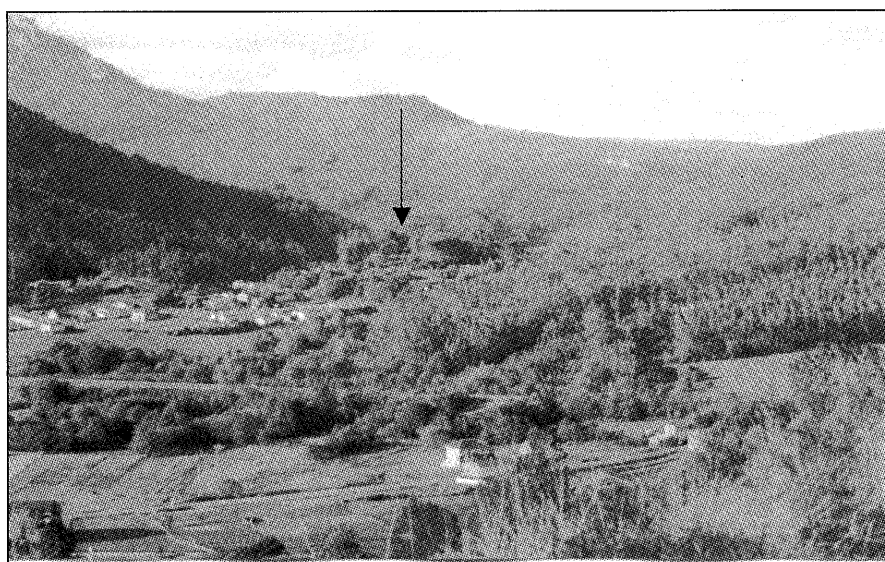


Ilustración 7: Castro da Recadeira, visión dende o Sur.

**Descrip. Xeográfica** Pequeno outeiro dentro dunha vagoada.

**Descrip. Xeolóxica** Substrato granítico.

**Vexetación** Eucaliptos e maleza.

**Correntes de Auga** Dúas correntes de auga: Oeste-Norte: "Tronceda"; Norte-Leste-Surleste: "Rego de Cesuras".

**Recursos** Agricultura, gandería e monte. Hoxe zona moi rica para a agricultura de horta.

**Conservación** Consérvanse algúns elementos defensivos.

**Eixo maior** 250

**Eixo menor** 150

**Superficie (Ha)** 3,7

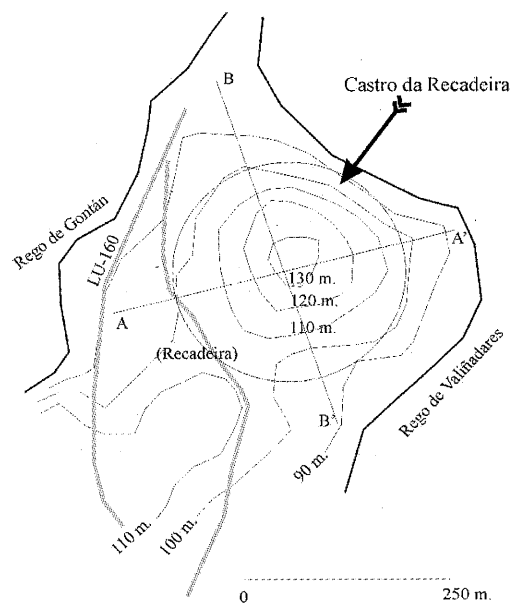


Ilustración 8: Planta de Recadeira.

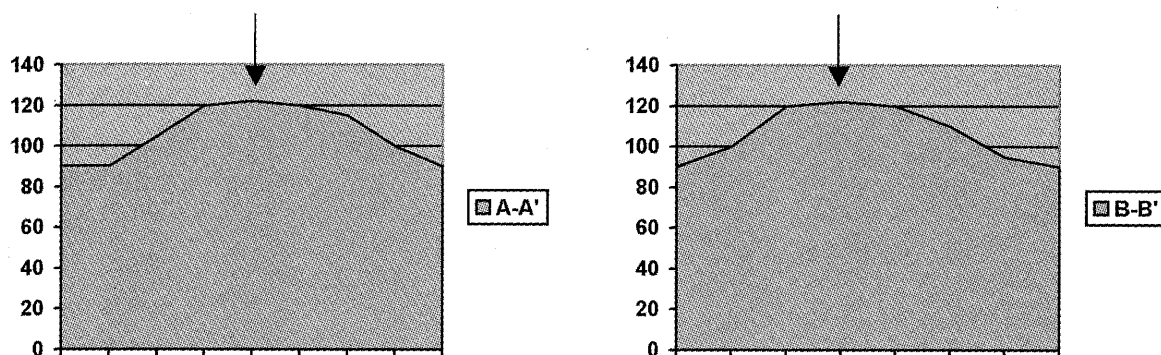
**Accesos ó recinto** Dende o lado S ou SE onde o relevo é tendido.

**Recinto** Parece observarse debaixo da maleza estruturas. Planta redondeada.

**Defensas** 3 murallas no Norte, tamén acceso escarpado. Leste-Oeste-Sur: murallas e acceso máis sinxelo.

**Materiais** Dous Torques e unha Torta de Fundición. (Museo Provincial de Lugo)

### Perfiles:



### Bibliografía

Balseiro García, Aurelia, *El oro prerromano en la provincia de Lugo*, Diputación Provincial de Lugo, Lugo, 1994.

Carreras Candí, F. (dir.) *Geografía General del Reino de Galicia*, Ediciones Gallegas, Coruña 1980.

López Cuevillas, F., “Cerámicas castrexas de la ciudad y provincia de Lugo”, *Boletín de la Comisión de Monumentos de Lugo*, n.º 40, Diputación Provincial de Lugo, Lugo, 1953.

López Cuevillas, F., “Os Torques no Noroeste hispánico”, *Arquivo do Seminario de Estudos Galegos*, Vol. IV, Santiago de Compostela, 1932.

Mayán Fernández, F., “Castros gallegos Elaneobrigenses” *XXVI Congreso da Associação portuguesa para o progreso da Ciencias*, Porto, 1962.

Mayán Fernández, F., *Historia de Mondoñedo*, Diputación Provincial de Lugo, Lugo, 1994.

Murguía, M., *Galicia*, Iria, 1888.

Murguía, M., *Historia de Galicia*, Coruña 1901 (2ª edición)

Museo Provincial de Lugo, *Fichas de Catalogación de Xacementos do Museo Provincial de Lugo*, Lugo.

“Normas Subsidiarias dos Concellos de Galicia” (Resumen patrimonial), *D.O.G.* n.º133, 12 de xullo de 1991, Xunta de Galicia, Santiago de Compostela, 1991.

*Plan Xeral de Ordenación Urbana Municipal (provisional)*, Concello de Mondoñedo, Mondoñedo, 2001

Trapero Pardo, “Una joya de la orfebrería prehistórica lucense. El torques de Burela”, *Boletín de la Comisión de Monumentos de Lugo*, Lugo, 1954.

Vázquez Seijas, M. *Lugo en tiempos Prehistóricos*, Junta del Museo Provincial de Lugo, Lugo, 1943.

Villaamil y Castro, J. *Antigüedades prehistóricas y célticas de Galicia*, Imprenta de Soto Freire, Lugo, 1873.

Villaamil y Castro, J. “Pobladores, Ciudades, Monumentos y Caminos Antiguos del Norte de la Provincia de Lugo”, en *Boletín de la Real Sociedad Geográfica de Madrid*, Tomo V, págs 81-139, Madrid, 1878.

Villaamil y Castro, J., *Exposición organizada por la Sociedad Económica de Amigos del País. Objetos que expuso el Sr. D. José Villaamil y Castro*, Imprenta del Seminario Conciliar Central, Santiago, 1885.

Villaamil y Castro, J., *Memoria sobre la creación de un museo arqueológico en la ciudad de Santiago*, Imprenta del colegio nacional de sordo-mudos y ciegos, Madrid, 1887.

Villaamil y Castro, J. *Productos de la metalurgia gallega en tiempos remotos*, Ourense, 1907.  
Xunta de Galicia, *Fichas de Catalogación do Patrimonio de Galicia*, Santiago.

### **Castro de Ambasmestas**

#### **Situación**

**Parroquia**

**Concello**

Mondoñedo

**Mapa** 1:25.000, edición de

**Coord. UTM\_X** N

**Coord. UTM\_Y** W

**Altitude** 0

**Observacións** As referencias sobre este Castro non son suficientes para atopalo. Non consta no inventario da Xunta nin tampouco no resto da bibliografía revisada, agás na referencia aquí dada.

#### **Bibliografía**

Museo Provincial de Lugo, *Fichas de Catalogación de Xacementos do Museo Provincial de Lugo*, Lugo.

### **Castro de Couboeira**

**Situación** Monte Lourido

**Parroquia**

Couboeira

**Concello**

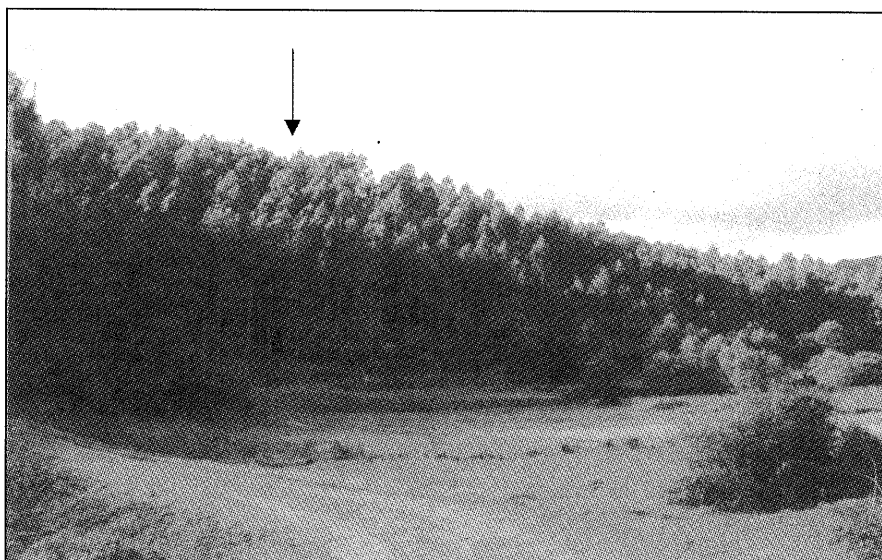
Mondoñedo

**Mapa** 1:25.000, edición de 1998 (24-II)

**Coord. UTM\_X** 633.400 N 43°28'41"

**Coord. UTM\_Y** 4.815.302 W 07°21'02"

**Altitude** 130



**Ilustración 9:** Castro de Couboeira. Pódese ver a gran cantidade de maleza.

<b>Propiedade</b>	Privada.
<b>Accesos</b>	Por estrada ata Areas, logo pista a Couboeira e desvío por un camiño de monte.
<b>Observacións</b>	Difícil localización e delimitación pola gran cantidade de maleza existente na zona.
<b>Descrip. Xeográfica</b>	Asentamento nunha planicie de media montaña.
<b>Descrip. Xeolóxica</b>	Substrato granítico.
<b>Vexetación</b>	Arboreda: eucaliptal, e monte raso.
<b>Correntes de Auga</b>	“Rego de Couboeira” no lado Norte e Noreste.
<b>Recursos</b>	Gandeiría e de monte fundamentalmente.
<b>Conservación</b>	Non se observan estruturas ou restos de asentamento
<b>Eixo maior</b>	125
<b>Eixo menor</b>	100
	<b>Superficie (Ha)</b> 1,2

**Accesos ó recinto** Monte a través dende o lado Sur como forma máis sinxela de acceso.

**Recinto** Non se pode delimitar o lugar debido á maleza existente que non permite ver nada.

**Defensas** Non se aprecian debido á maleza.

**Materiais**  
**Cerámica**  
 Anacos de cerámica;  
**Metais**  
 Puñal de Antenas

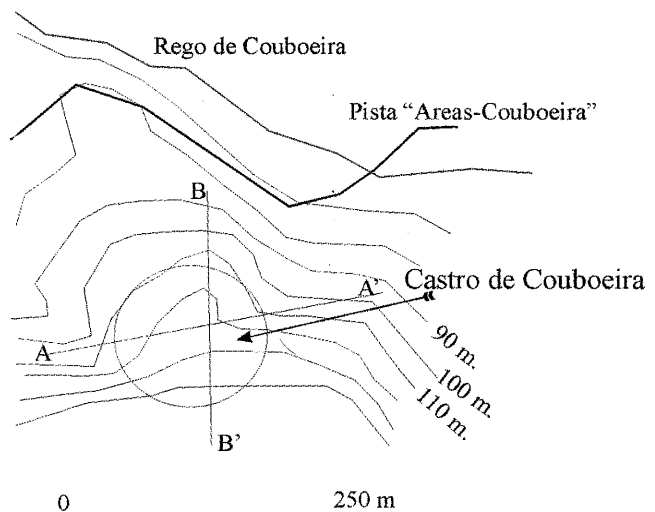
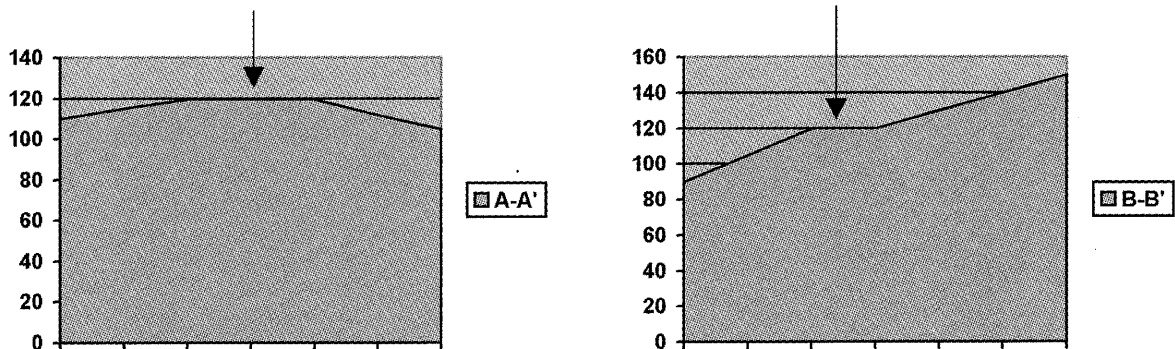


Ilustración 10: Planta de Castro de Couboeira.

### Perfiles:



### Bibliografía

López Cuevillas, e Bouza Brey, “Os Oestimnios, Os Saefes e a Orfiolatría en Galiza”, *Arquivos do Seminario de Estudos Galegos*, Vol. II, Santiago de Compostela, 1929.

Mayán Fernández, F., “Castros gallegos Elaneobrigenses” *XXVI Congreso da Asociación portuguesa para o progreso da Ciencias*, Porto, 1962.

Mayán Fernández, F., *Historia de Mondoñedo*, Diputación Provincial de Lugo, Lugo, 1994.

“Normas Subsidiarias dos Concellos de Galicia” (Resumen patrimonial), *D.O.G. n.º133*, 12 de xullo de 1991, Xunta de Galicia, Santiago de Compostela, 1991.

*Plan Xeral de Ordenación Urbana Municipal (provisional)*, Concello de Mondoñedo, Mondoñedo, 2001.

Vázquez Seijas, M. *Lugo en tempos Prehistóricos*, Junta del Museo Provincial de Lugo, Lugo, 1943.

Villaamil y Castro, J., *Exposición organizada por la Sociedad Económica de Amigos del País. Objetos que expuso el Sr. D. José Villaamil y Castro*, Imprenta del Seminario Conciliar Central, Santiago, 1885.

Villaamil y Castro, J. “La edad Prehistórica en Galicia seún Mr. Cartailhac”, *Galicia. Revista Regional*, Año 1, Coruña, 1887.

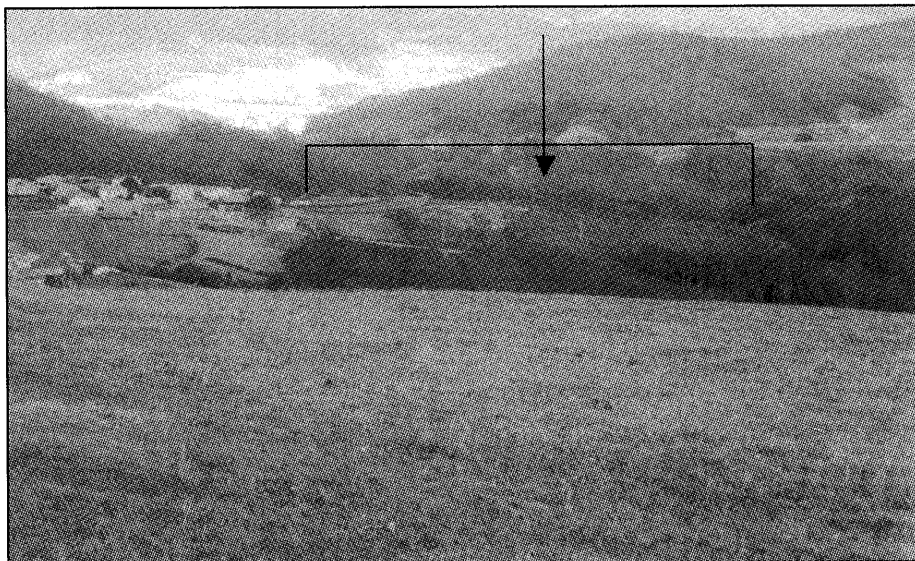
Villaamil y Castro, J., *Memoria sobre la creación de un museo arqueológico en la ciudad de Santiago*, Imprenta del colegio nacional de sordo-mudos y ciegos, Madrid, 1887.

Villaamil y Castro, J. “Armas, utensilios y adornos de Bronce recogidos en Galicia”, *Edad Antigua-Arte pagano-Instrumentaria-Panoplia-Indumentaria*, 1900.

Xunta de Galicia, *Fichas de Catalogación do Patrimonio de Galicia*, Santiago.

### **Castro de Lindín, Vila das Carcabas**

<b>Situación</b>	O Castro (As Cárcabas)		
<b>Parroquia</b>	Lindín	<b>Concello</b>	Mondoñedo
<b>Mapa</b>	1:25.000, edición de 1998 (24-IV)		
<b>Coord. UTM_X</b>	635.709	<b>N</b>	43º25'00”
<b>Coord. UTM_Y</b>	4.808.574	<b>W</b>	07º19'23”
<b>Altitude</b>	345		
<b>Propiedade</b>	Privada		
<b>Accesos</b>	Pista dende o barrio do Castro, dende o Leste.		
<b>Observacións</b>	Año 2001: piñeiros recién prantados nunha boa parte do castro.		



**Ilustración 11: Vista do Castro de Lindín.**

**Descrip. Xeográfica** Sainte da ladeira na punta dunha planicie

**Descrip. Xeolóxica** Substrato pizarroso.

<b>Vexetación</b>	Arboreda: pino e eucalipto.
<b>Correntes de Auga</b>	Pasa moi preto (300m.) o “Rego de Lobreiro”.
<b>Recursos</b>	Agrícolas e gandeiros. Hoxe hai, sobre todo, prado e monte.
<b>Conservación</b>	Nada en superficie, hai muros pero son modernos. Desniveis nalgún punto.
<b>Eixo maior</b>	300
<b>Eixo menor</b>	200
<b>Superficie (Ha)</b>	6
<b>Accesos ó recinto</b>	Dende o Leste: pista dende o barrio, acceso máis sinxelo.
<b>Recinto</b>	Parecen verse estruturas soterradas. Os muros de pedra parecen ser modernos.
<b>Defensas</b>	Defensas naturais, pendente no lado Norte, Leste e Sur.

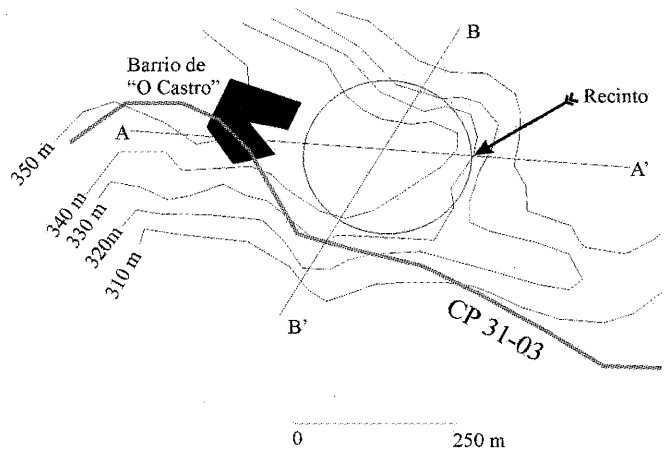
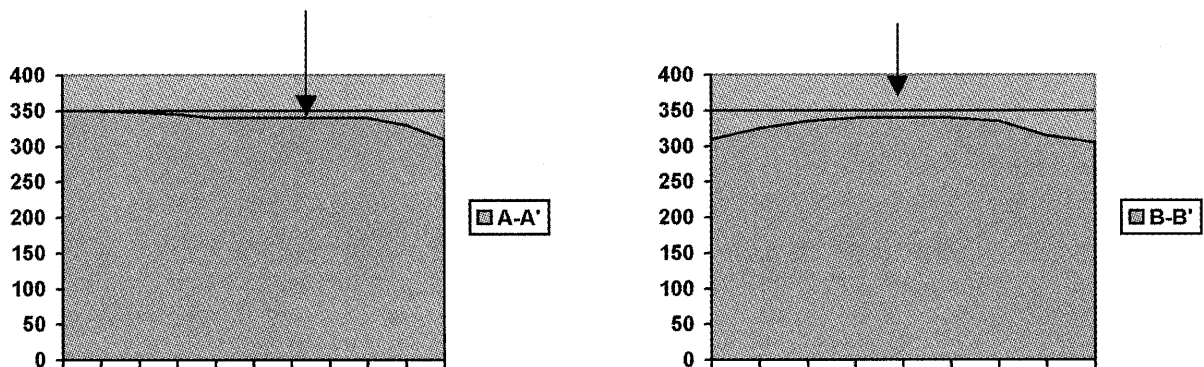


Ilustración 12: Planta de Castro de Lindín.

## Perfiles



## Bibliografía

López Cuevillas, F., “Cerámicas castrexas de la ciudad y provincia de Lugo”, *Boletín de la Comisión de Monumentos de Lugo*, n.º 40, Diputación Provincial de Lugo, Lugo, 1953.

Mayán Fernández, F., “Castros gallegos Elaneobrigenses” *XXVI Congreso da Associação portuguesa para o progreso da Ciencias*, Porto, 1962.

Mayán Fernández, F., *Historia de Mondoñedo*, Diputación Provincial de Lugo, Lugo, 1994.

Museo Provincial de Lugo, *Fichas de Catalogación de Xacementos do Museo Provincial de Lugo*, Lugo.

“Normas Subsidiarias dos Concellos de Galicia” (Resumen patrimonial), *D.O.G.* n.º133, 12 de xullo de 1991, Xunta de Galicia, Santiago de Compostela, 1991.

*Plan Xeral de Ordenación Urbana Municipal (provisional)*, Concello de Mondoñedo, Mondoñedo, 2001

Sancristóbal Sebastián, Santos, “Lindín. Mondoñedo”, (Valiña Sanpedro et Al.) *Inventario*

*Artístico de Lugo y su Provincia*, Tomo III, Madrid, 1980.

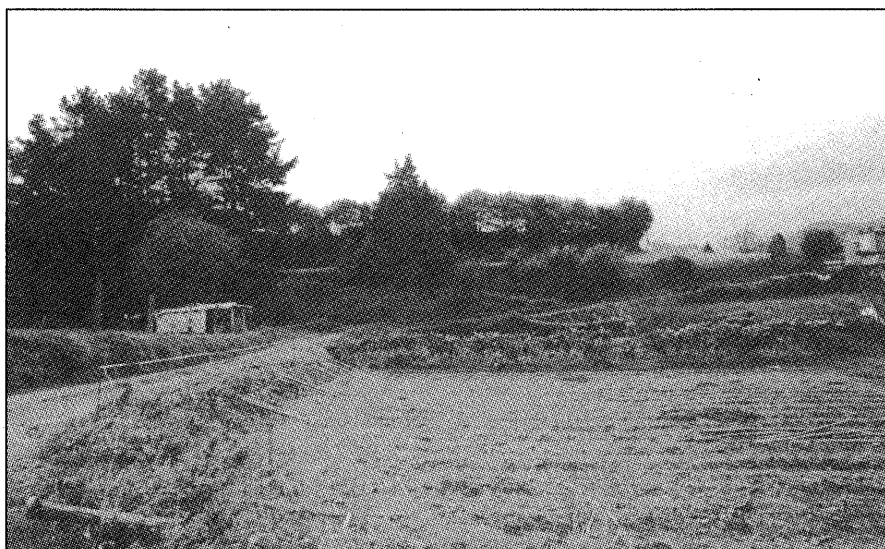
Vázquez Seijas, M. *Lugo en tiempos Prehistóricos*, Junta del Museo Provincial de Lugo, Lugo, 1943.

Villaamil y Castro, J., *Exposición organizada por la Sociedad Económica de Amigos del País. Objetos que expuso el Sr. D. José Villaamil y Castro*, Imprenta del Seminario Conciliar Central, Santiago, 1885.

Xunta de Galicia, *Fichas de Catalogación do Patrimonio de Galicia*, Santiago.

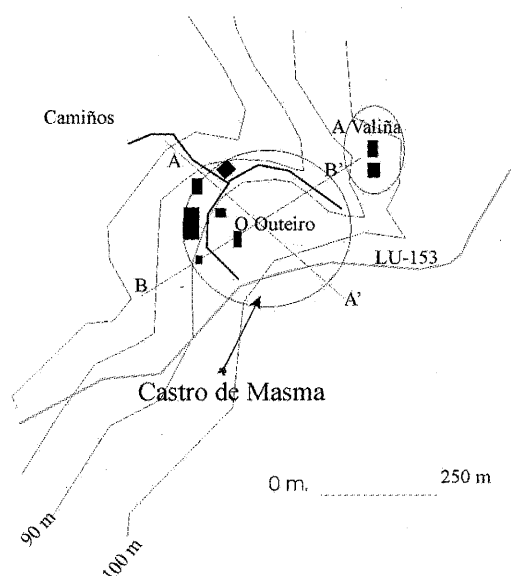
### **Castro de Masma; Castro, Castro d' Outeiro**

<b>Situación</b>	Outeiro		
<b>Parroquia</b>	Masma	<b>Concello</b>	Mondoñedo
<b>Mapa</b>	1:25.000, edición de 1998 (24-II)		
<b>Coord. UTM_X</b>	635.725	<b>N</b>	43°28'50"
<b>Coord. UTM_Y</b>	4.815.640	<b>W</b>	07°19'16"
<b>Altitude</b>	100		



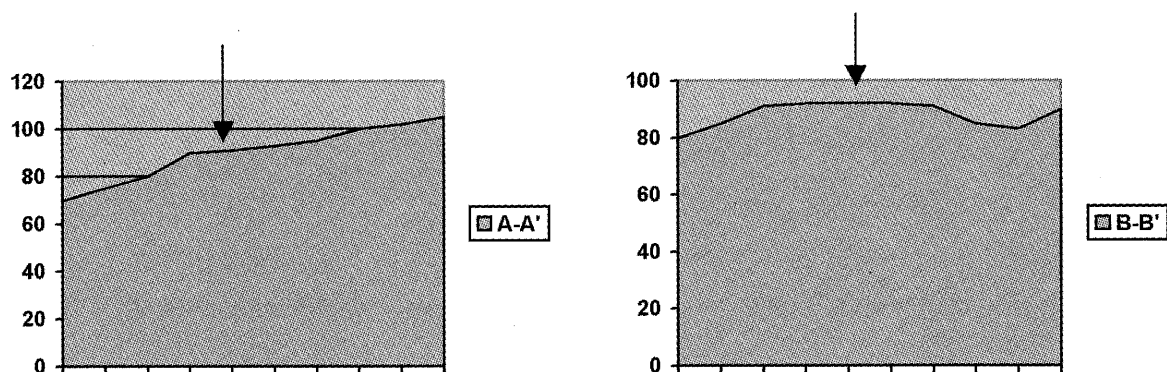
**Ilustración 13: Vista do Castro de Masma dende o Norte.**

<b>Propiedade</b>	Privada
<b>Accesos</b>	A estrada que vai de Masma a Lourenzá (LU-153) pasa a carón del. (Outeiro).
<b>Observacións</b>	No lado Norleste, no lugar denominado "A Valiña" atopáronse varios obxectos de ouro.
<b>Descrip. Xeográfica</b>	Pequena planicie elevada flanqueando o río Masma
<b>Descrip. Xeolóxica</b>	Substrato pizarroso.
<b>Vexetación</b>	Pradería.



**Ilustración 14: Planta de Castro de Masma e de "A Valiña" -ficha seguinte-**



**Correntes de Auga “Río Masma”****Recursos** Agrícolas e gandeiros.**Conservación** Practicamente nula pois edificouse na zona e realizáronse traballos agrícolas diversos.**Eixo maior** 150 **Superficie (Ha)** 1,8**Eixo menor** 125**Accesos ó recinto** Dende o lado Este, Sur e Oeste.**Recinto** Non se observa nada, só un pequeno corte, non natural, no lado Norte.**Defensas** Non se observan defensas de ningún tipo.**Perfiles: (Castro de Masma)****Bibliografía**

Blanco Freijeiro, A. “Orígenes y relaciones de la orfebrería castreña”, *Cuadernos de Estudios Gallegos*, Fascículo 38, Tomo XII, Santiago 1957.

López Cuevillas, F., “Las fíbulas castreñas y su significado etnológico”, *Cuadernos de Estudios Gallegos*, Fascículo 15, Tomo V, Santiago de Compostela, 1950.

Mayán Fernández, F., “Castros gallegos Elaneobrigenses” *XXVI Congreso da Associação portuguesa para o progreso da Ciencias*, Porto, 1962.

Mayán Fernández, F., *Historia de Mondoñedo*, Diputación Provincial de Lugo, Lugo, 1994.

Museo Provincial de Lugo, *Fichas de Catalogación de Xacementos do Museo Provincial de Lugo*, Lugo.

“Normas Subsidiarias dos Concellos de Galicia” (Resumen patrimonial), *D.O.G.* n.º133, 12 de xullo de 1991, Xunta de Galicia, Santiago de Compostela, 1991.

*Plan Xeral de Ordenación Urbana Municipal (provisional)*, Concello de Mondoñedo, Mondoñedo, 2001

Vázquez Seijas, M. *Lugo en tiempos Prehistóricos*, Junta del Museo Provincial de Lugo, Lugo, 1943.

Villaamil y Castro, J. “Pobladores, Ciudades, Monumentos y Caminos Antiguos del Norte de la Provincia de Lugo”, en *Boletín de la Real Sociedad Geográfica de Madrid*, Tomo V, págs 81-139, Madrid, 1878.

Villaamil y Castro, J., *Exposición organizada por la Sociedad Económica de Amigos del País. Objetos que expuso el Sr. D. José Villaamil y Castro*, Imprenta del Seminario Conciliar Central, Santiago, 1885.

Villaamil y Castro, J., *Memoria sobre la creación de un museo arqueológico en la ciudad de Santiago*, Imprenta del colegio nacional de sordo-mudos y ciegos, Madrid, 1887.

Xunta de Galicia, *Fichas de Catalogación do Patrimonio de Galicia*, Santiago.

***A Valiña; Castro de Masma***

<b>Situación</b>	Castro de Masma		
<b>Parroquia</b>	Masma	<b>Concello</b>	Mondoñedo
<b>Mapa</b>	1:25.000, edición de 1998 (24-II)		
<b>Coord. UTM_X</b>	635.875	<b>N</b>	43°28'53'
<b>Coord. UTM_Y</b>	4.815.750	<b>W</b>	07°19'10"
<b>Altitude</b>	95		
<b>Propiedade</b>	Privada.		
<b>Accesos</b>	Por estrada.		
<b>Observacións</b>	Trátase dunhos terreos ó lado dunha casa ó NNE do Castro de Masma.		
<b>Descrip. Xeográfica</b>	Vagoada ó lado do Castro.		
<b>Descrip. Xeolóxica</b>	Substrato pizarroso.		
<b>Vexetación</b>	Prado e terra de cultivo.		
<b>Correntes de Auga</b>	Non se aprecian.		
<b>Recursos</b>	Agrícolas fundamentalmente.		
<b>Materiais</b>	Dous Torques, dúas Arracadas e dúas láminas de ouro; (Museo Provincial de Lugo)		

**Bibliografía**

Balseiro García, Aurelia, *El oro prerromano en la provincia de Lugo*, Diputación Provincial de Lugo, Lugo, 1994.

Bouza Brey, F. "Tres torques áureos de Galicia", *Cuadernos de Estudios Gallegos*, Fascículo 60, Tomo XX, Santiago de Compostela, 1965

López Cuevillas, e Bouza Brey, "Os Oestimnios, Os Saefes e a Orfiolatría en Galiza", *Arquivos do Seminario de Estudos Galegos*, Vol. II, Santiago de Compostela, 1929.

López Cuevillas, F., "Os Torques no Noroeste hispánico", *Arquivo do Seminario de Estudos Galegos*, Vol. IV, Santiago de Compostela, 1932.

Museo Provincial de Lugo, *Fichas de Catalogación de Xacementos do Museo Provincial de Lugo*, Lugo.

***Castro de Penelas (Alto dos Castros\_Lourenzá)***

<b>Situación</b>	Penelas		
<b>Parroquia</b>	Masma	<b>Concello</b>	Mondoñedo

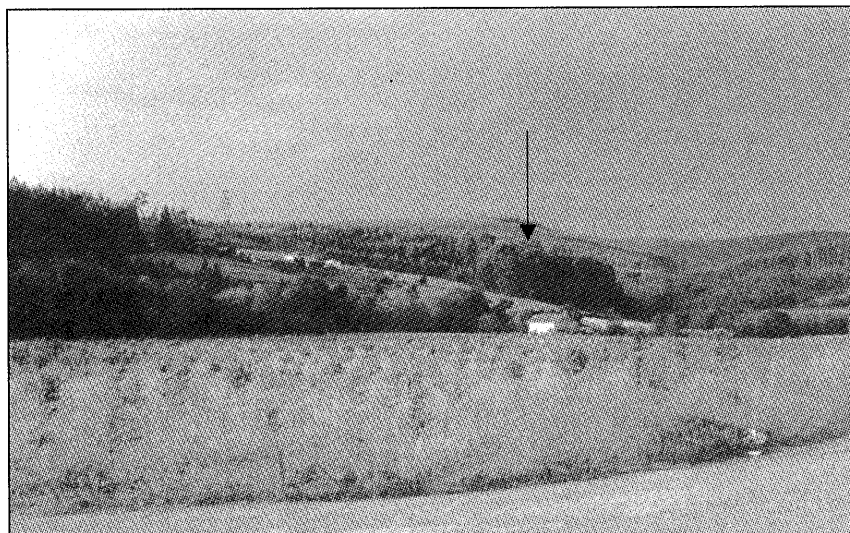


Ilustración 15: Castro de Penelas ou Alto dos Castros.

<b>Mapa</b>	1:25.000, edición de 1998 (24-II)		
<b>Coord. UTM_X</b>	636.400	<b>N</b>	43°29'58"
<b>Coord. UTM_Y</b>	4.816.800	<b>W</b>	07°18'48"
<b>Altitude</b>	107		
<b>Propiedade</b>	Privada		
<b>Accesos</b>	Por estrada ata "Granda" ou "A Penela" e logo por pista de monte.		
<b>Observacións</b>	Está catalogado en dous concellos limítrofes (Mondoñedo e Lourenzá).		
<b>Descrip. Xeográfica</b>	Elevación de terreo flanqueado por auga.		
<b>Descrip. Xeolóxica</b>	Substrato pizarroso.		
<b>Vexetación</b>	Arboreda: eucaliptos.		
<b>Correntes de Auga</b>	"Rego do Batán" e "Río Masma"		
<b>Recursos</b>	Agrícolas, gandeiros e Monte.		
<b>Conservación</b>	Non se observa nada en superficie pola vexetación.		
<b>Eixo maior</b>	250	<b>Superficie (Ha)</b>	3,1
<b>Eixo menor</b>	125		
<b>Accesos ó recinto</b>	Dende o lado sur é o acceso máis cómodo		
<b>Recinto</b>	Planicie cuberta de vexetación. Faise difícil observar elementos no interior.		
<b>Defensas</b>	Non se observa nada diferente ó gran desnivel do terreo.		
<b>Materiais</b>	Pedra de xisto pulido que puido servir de base a unha columna ou ben para as xambas dunha porta;		

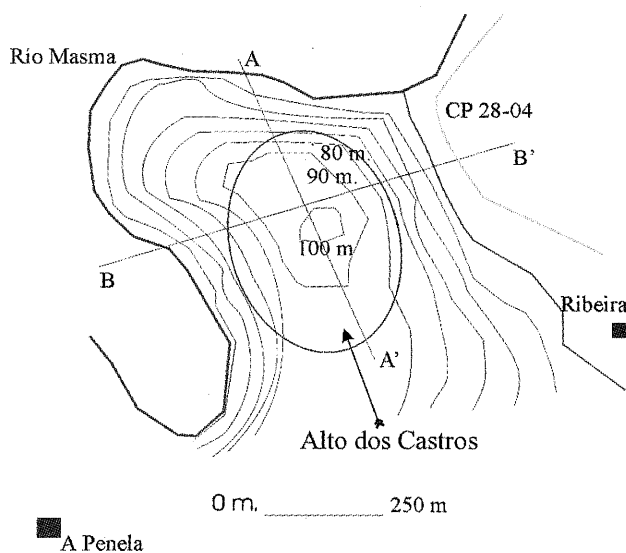
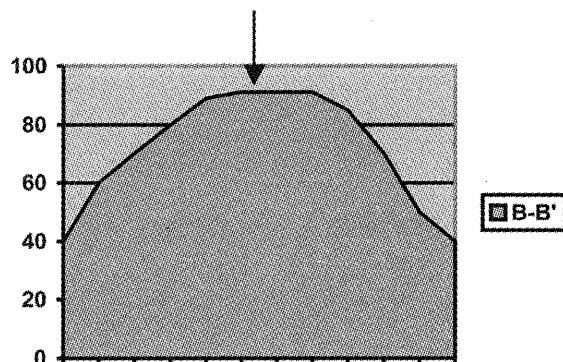
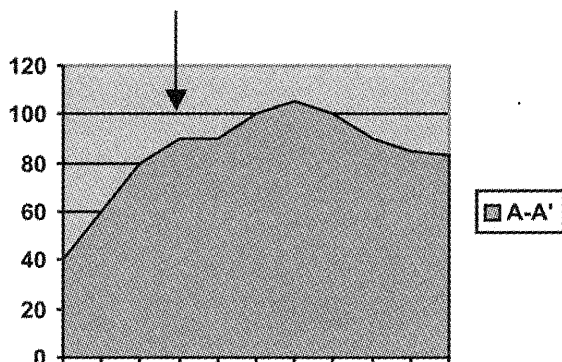


Ilustración 16: Planta de "Alto dos Castros" ou "Castro de Penelas".

#### Perfiles:



#### Bibliografía

*Plan Xeral de Ordenación Urbana Municipal (provisional)*, Concello de Mondoñedo, Mondoñedo, 2001

Xunta de Galicia, *Fichas de Catalogación do Patrimonio de Galicia*, Santiago.

**Castro de San Pedro da Torre**

<b>Situación</b>	San Pedro da Torre		
<b>Parroquia</b>	Vilamor	<b>Concello</b>	Mondoñedo
<b>Mapa</b>	1:25.000, edición de 1998 (24-II)		
<b>Coord. UTM_X</b>	634.350	<b>N</b>	43°26'51''
<b>Coord. UTM_Y</b>	4.811.937	<b>W</b>	07°20'21''
<b>Altitude</b>	196		
<b>Propiedade</b>	Privaa		
<b>Accesos</b>	Por estrada ata a igrexa de San Pedro da Torre, logo por camiño.		
<b>Observacións</b>	Atópase próximo á capela de San Pedro. Os veciños contan que saíron elementos medievais da mesma durante una reforma. É difícil precisar o lugar concreto, así que indicamos os datos proporcionados por organismos oficiais.		

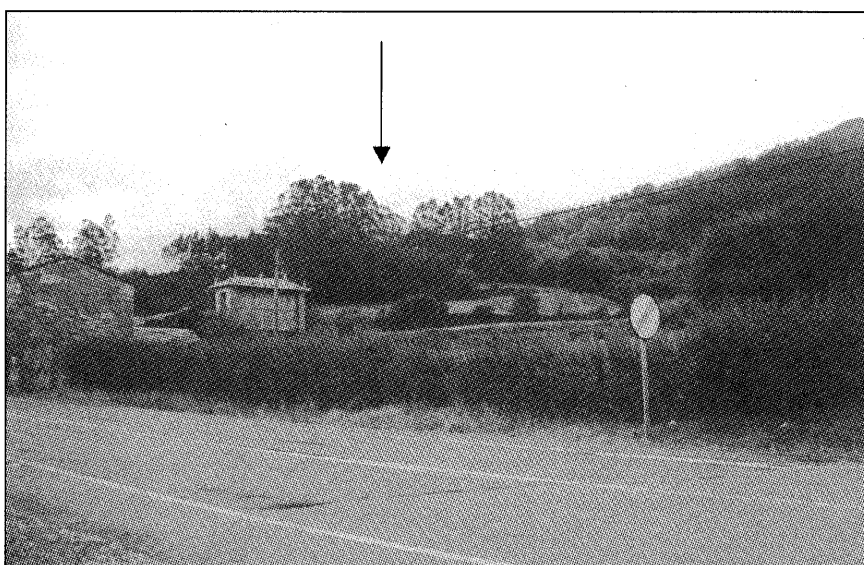


Ilustración 17: San Pedro da Torre.

**Descrip. Xeográfica** Planicie nas primeiras estribacións do Padornelo.

**Descrip. Xeolóxica** Substrato Pizarroso.

**Vexetación** Arboreda, pradería e terra agrícola.

**Correntes de Auga** Non hai. O pé do mesmo sí hai una fonte.

**Recursos** Agrícolas, gandeiros e de monte.

**Conservación** Difícil, asentamento actual próximo.

**Eixo maior** 100

**Eixo menor** 100

**Superficie (Ha)** 1

**Accesos ó recinto** Hoxe accédese dende o Noroeste e dende o Sur (máis sinxelo).

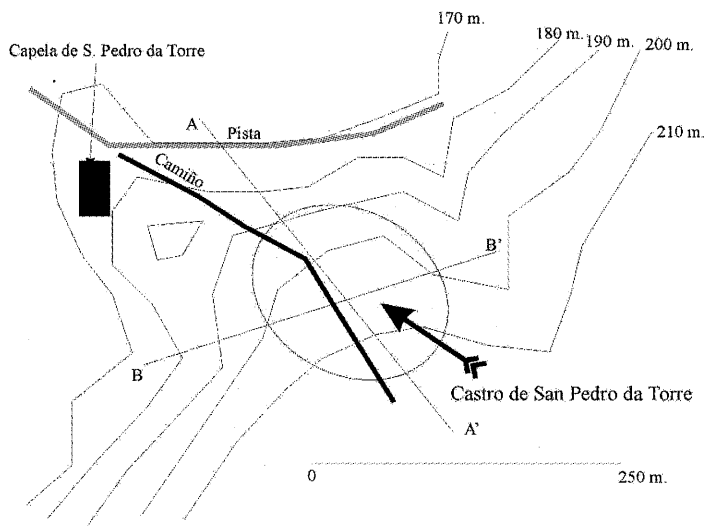
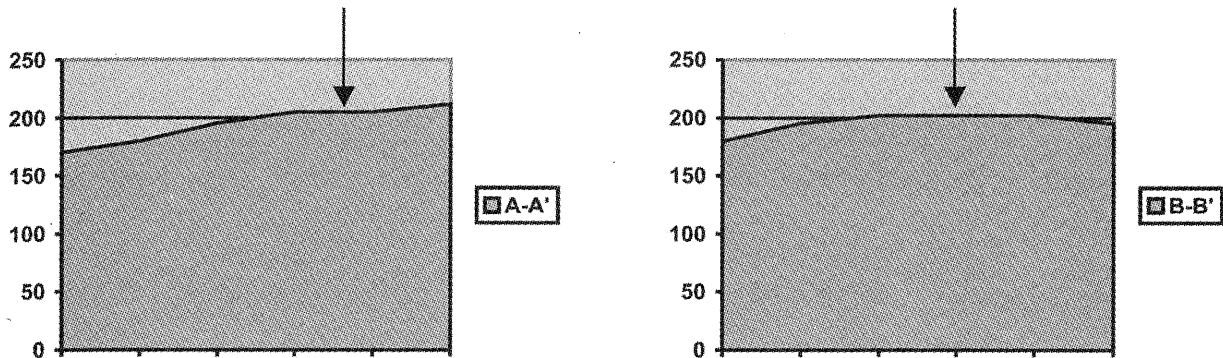


Ilustración 18: Planta de San Pedro da Torre.

**Recinto** Non se observan estruturas dentro. Difícil delimitación do mesmo.  
**Defensas** Só se pode apreciar o gran desnivel que hai no Norte e Oeste. Non hai murallas.

**Perfiles:****Bibliografía**

Mayán Fernández, F., “Castros gallegos Elancobrigenses” *XXVI Congreso da Asociación portuguesa para o progreso da Ciencias*, Porto, 1962.

Mayán Fernández, F., *Historia de Mondoñedo*, Diputación Provincial de Lugo, Lugo, 1994.

Villaamil y Castro, J. “Pobladores, Ciudades, Monumentos y Caminos Antiguos del Norte de la Provincia de Lugo”, en *Boletín de la Real Sociedad Geográfica de Madrid*, Tomo V, págs 81-139, Madrid, 1878.

*Plan Xeral de Ordenación Urbana Municipal (provisional)*, Concello de Mondoñedo, Mondoñedo, 2001

**Castro de Santa María Maior, A Croa, O Castelo,...**

<b>Situación</b>	Santa María Maior		
<b>Parroquia</b>	Santa María Maior	<b>Concello</b>	Mondoñedo
<b>Mapa</b>	1:25.000, edición de 1998 (24-IV)		
<b>Coord. UTM_X</b>	637.187	<b>N</b>	43°23'50''
<b>Coord. UTM_Y</b>	4.806.364	<b>W</b>	07°18'20''

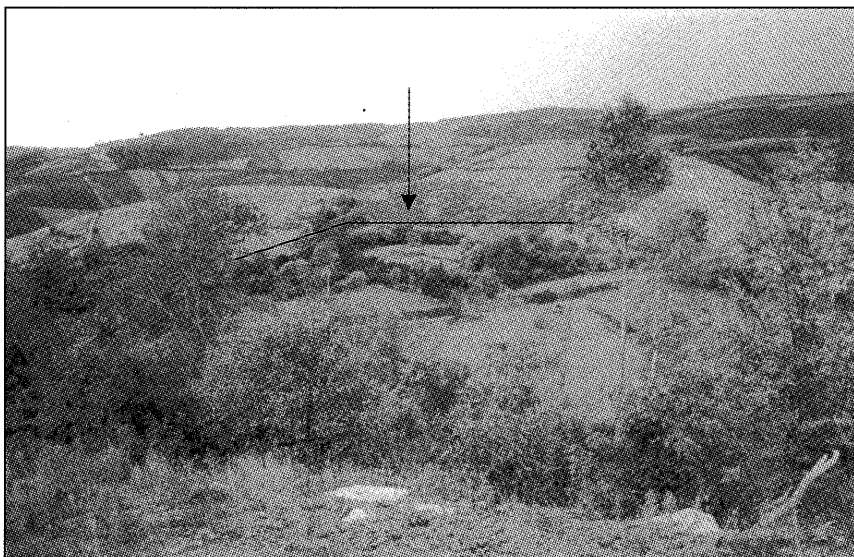


Ilustración 19: Castro de Santa María Maior.

**Altitude** 334  
**Propiedade** Privada  
**Accesos** A carón da estrada local LU-124 (LU 31-03), preto do barrio de Santa María Maior.

**Descrip. Xeográfica** Pequena planicie de media montaña.

**Descrip. Xeolóxica** Substrato pizarroso.

**Vexetación** Arboreda (eucalipto, carballo e outros) e pradería.

**Correntes de Auga** “Río dos Baus”

**Recursos** Agrícolas, gandeiros, fluviais e de monte.

**Conservación** Pódese diferenciar o espazo de Croa e as terrazas.

**Eixo maior** 250

**Eixo menor** 200

**Superficie (Ha)** 5

**Accesos ó recinto** Os camiños tradicionais percorren todo o recinto.

**Recinto** O recinto está cuberto de maleza e non se observan estruturas, pero pódense apreciar as diferentes terrazas que o circundan.

**Defensas** Non se observan murallas, pero sí desníveis artificiais

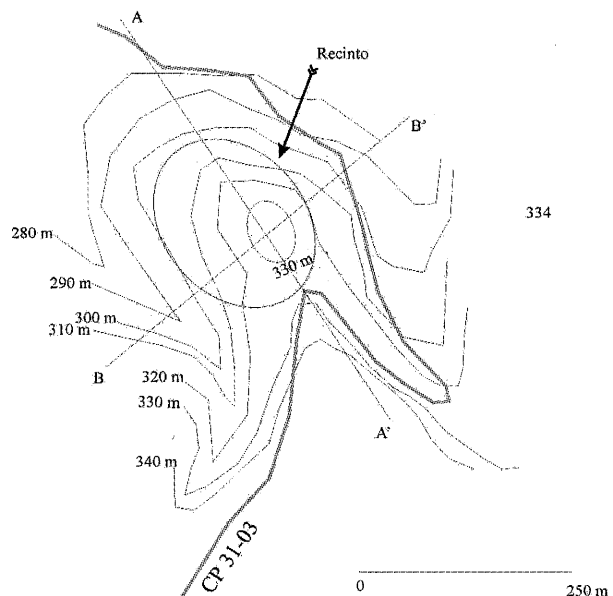
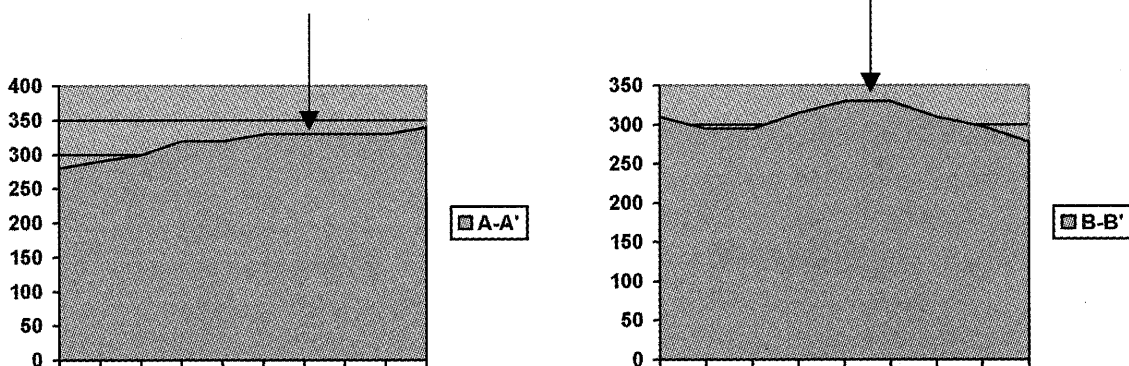


Ilustración 20: Planta do Castro de Sta. María Maior.

**Perfiles**



**Bibliografía**

Mayán Fernández, F., “Castros gallegos Elaneobrigenses” *XXVI Congreso da Asociación portuguesa para o progreso da Ciencias*, Porto, 1962.

Mayán Fernández, F., *Historia de Mondoñedo*, Diputación Provincial de Lugo, Lugo, 1994.

Museo Provincial de Lugo, *Fichas de Catalogación de Xacementos do Museo Provincial de Lugo*, Lugo.

“Normas Subsidiarias dos Concellos de Galicia” (Resumen patrimonial), *D.O.G.* n.º133, 12 de xullo de 1991, Xunta de Galicia, Santiago de Compostela, 1991.

*Plan Xeral de Ordenación Urbana Municipal (provisional)*, Concello de Mondoñedo, Mondoñedo, 2001.

San Cristóbal Sebastián, Santos, "Maior. Mondoñedo", (Valiña Sanpedro et Al.) *Inventario Artístico de Lugo y su Provincia*, Tomo IV, Madrid, 1980.

Xunta de Galicia, *Fichas de Catalogación do Patrimonio de Galicia*, Santiago.

### **Castro de Santo Tomé**

<b>Situación</b>	Estelo		
<b>Parroquia</b>	Estelo	<b>Concello</b>	Mondoñedo
<b>Mapa</b>	1:25.000, edición de 1998 (24-I)		
<b>Coord. UTM_X</b>	627.125	<b>N</b>	43°25'39''
<b>Coord. UTM_Y</b>	4.809.550	<b>W</b>	07°25'48''
<b>Altitude</b>	520		
<b>Observacións</b>	Moi posiblemente o topónimo sexa San Bartolomé de Estelo, pois éste é o patrón da parroquia.		

Non se pode precisar a ubicación do mesmo. Non se puido identificar un lugar que reunise, hoxe, as características propias deste tipo de asentamentos. Un machado é o único elemento material que serve como evidencia de que existe. Non foi incluído aida por Villaamil no inventario que fai dos xacementos que coñece ou dos que ten noticia nos anexos da súa obra "Pobladores, Ciudades, Monumentos y Caminos Antiguos del Norte de la Provincia de Lugo", *Boletín de la Real Sociedad Geográfica de Madrid*, Tomo V, Madrid, 1878.

Tempo despois da noticia dun achádego no lugar, un machado, pero segue sen precisar. As coordenadas refírense á igrexa de San Bartolomé.

**Materiais** Machado de talón e aneis.

### **Bibliografía**

Castillo, Ángel del, "Hachas de bronce de talón", *Boletín de la Real Academia Gallega* n.º194, Tomo 17, páxs 33-42, Coruña, 1927.

López Cuevillas, e Bouza Brey, "Os Oestimnios, Os Saefes e a Orfiolatría en Galiza", *Arquivos do Seminario de Estudos Galegos*, Vol. II, Santiago de Compostela, 1929.

Museo Provincial de Lugo, *Fichas de Catalogación de Xacementos do Museo Provincial de Lugo*, Lugo.

Vázquez Seijas, M. *Lugo en tempos Prehistóricos*, Junta del Museo Provincial de Lugo, Lugo, 1943.

Villaamil y Castro, J., *Exposición organizada por la Sociedad Económica de Amigos del País. Objetos que expuso el Sr. D. José Villaamil y Castro*, Imprenta del Seminario Conciliar Central, Santiago, 1885.

Villaamil y Castro, J., *Memoria sobre la creación de un museo arqueológico en la ciudad de Santiago*, Imprenta del colegio nacional de sordo-mudos y ciegos, Madrid, 1887.

Villaamil y Castro, J. *Productos de la metalurgia gallega en tiempos remotos*, Ourense, 1907.

### **Castro de Sasdónigas**

<b>Situación</b>	O Chao da Aldea		
<b>Parroquia</b>	Sasdónigas	<b>Concello</b>	Mondoñedo
<b>Mapa</b>	1:25.000, edición de 1998 (24-III)		
<b>Coord. UTM_X</b>	628.236	<b>N</b>	43°23'20''
<b>Coord. UTM_Y</b>	4.805.397	<b>W</b>	07°25'00''
<b>Altitude</b>	549		

- Propiedade** Privada.
- Accesos** Monte a través dende o barrio de Sasdónigas.
- Observacións** Moi dudoso, non hai evidencias claras para localizar este empla-  
zamento. Se ben aquí indicase un punto elevado de montaña que presenta un perfil apropiado. As medidas dadas son unha aproximación.



Ilustración 21: Castro de Sasdónigas.

**Descrip. Xeográfica** Elevación do terreo ó pé dunha corrente de auga.

**Descrip. Xeolóxica** Substrato granítico.

**Vexetación** Monte raso, pasto e cultivos.

**Correntes de Auga** "Rego da Pedra", discorre ó Oeste do lugar.

**Recursos** Agrícolas e gandeiros.

**Conservación** Non se observa ningún tipo de estrutura.

**Eixo maior** 250

**Eixo menor** 50

**Superficie (Ha)** 1,25.

**Accesos ó recinto** Monte a través.

**Recinto** Non se pode facer unha delimitación clara.

**Defensas** Non se aprecian.

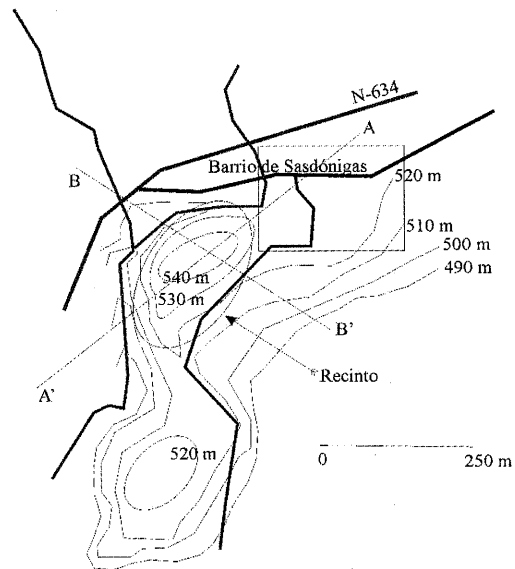
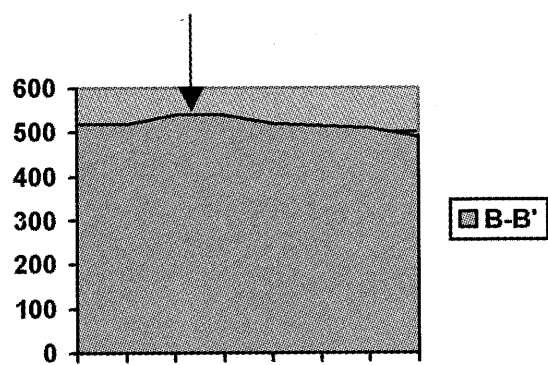
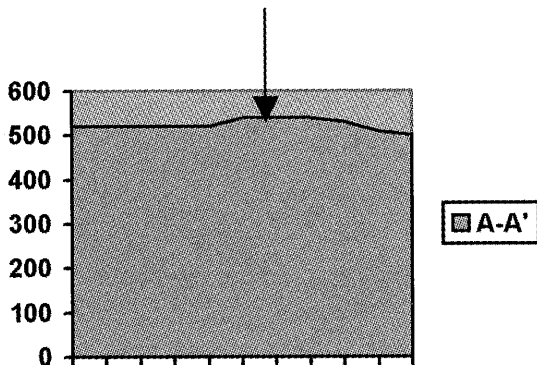


Ilustración 22: Planta do Castro de Sasdónigas.

**Perfiles**





## Bibliografía

Museo Provincial de Lugo, *Fichas de Catalogación de Xacementos do Museo Provincial de Lugo*, Lugo.

*Plan Xeral de Ordenación Urbana Municipal (provisional)*, Concello de Mondoñedo, Mondoñedo, 2001

## Castro de Trigás

<b>Situación</b>	San Vicente		
<b>Parroquia</b>	San Vicente	<b>Concello</b>	Mondoñedo
<b>Mapa</b>	1:25.000, edición de 1998 (24-III)		
<b>Coord. UTM_X</b>	629.995	<b>N</b>	43°23'34''
<b>Coord. UTM_Y</b>	4.805.800	<b>W</b>	07°23'42''
<b>Altitude</b>	390		
<b>Propiedade</b>	Privada		



Ilustración 23: Igrexa e Cemiterio de San Vicente de Trigás.

**Accesos** Dende o barrio de San Vicente.

**Observacións** Probablemente esta sexa a ubicación do citado na bibliografía. Presenta un perfil característico, pero hoxe non se observan estruturas.

**Descrip. Xeográfica** Planicie de media montaña. Boa ubicación para o control do val.

**Descrip. Xeolóxica** Substrato pizarroso.

**Vexetación** Arboreda autóctona e terra de labor.

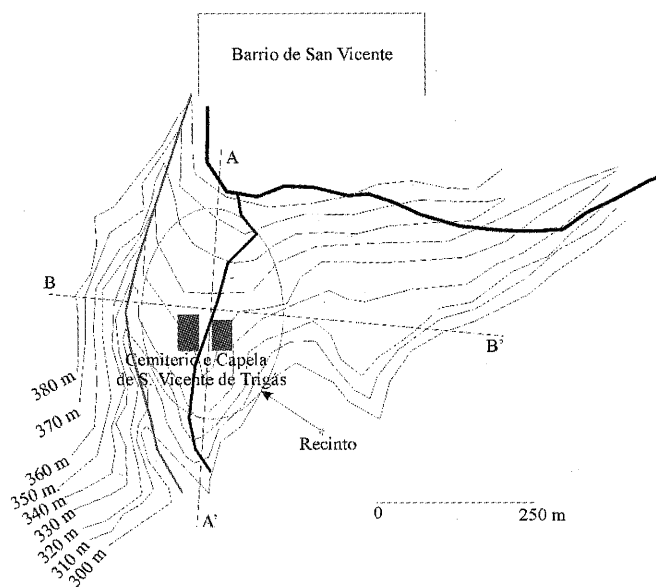


Ilustración 24: Planta de San Vicente de Trigás.

**Correntes de Auga** Un rego circula polo lado oeste.

**Recursos** Monte, agrícola e gandeiro.

**Conservación** Non hai elementos á vista nin restos defensivos.

**Eixo maior** 200 **Superficie (Ha)** 3

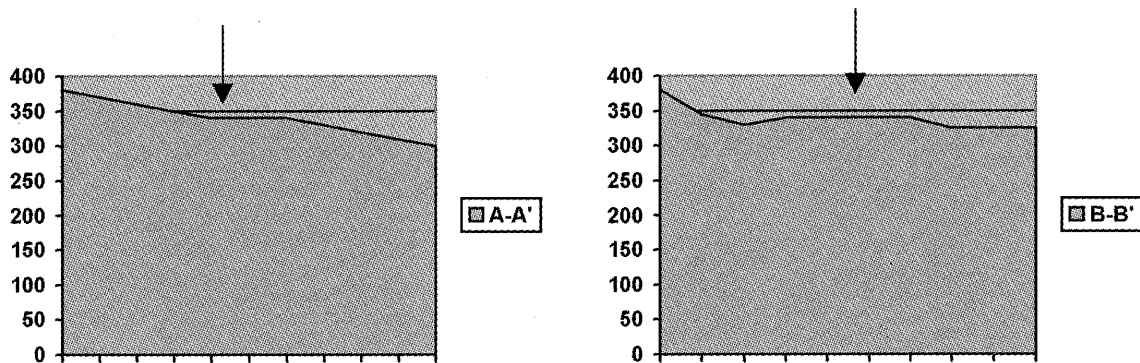
**Eixo menor** 150

**Accesos ó recinto** Dende o Norte, dende o barrio de San Vicente.

**Recinto** Atópase edificado: unha igrexa e un cemiterio “cristianizan” o lugar.

**Defensas** Hoxe non se conservan outras defensas que as naturais derivadas do propio entorno.

### Perfiles



### Bibliografía

Mayán Fernández, F., “Castros gallegos Elaneobrigenses” *XXVI Congreso da Associação portuguesa para o progreso da Ciencias*, Porto, 1962.

Mayán Fernández, F., *Historia de Mondoñedo*, Diputación Provincial de Lugo, Lugo, 1994.

Museo Provincial de Lugo, *Fichas de Catalogación de Xacementos do Museo Provincial de Lugo*, Lugo.

### Castro de Vilamor

**Situación** O Souto

**Parroquia** Vilamor

**Concello**

Mondoñedo

**Mapa** 1:25.000, edición de 1998 (24-II)

**Coord. UTM\_X** 634.956

**N** 43°27'55”

**Coord. UTM\_Y** 4.813.971

**W** 07°19'50”

**Altitude** 102

**Propiedade** Privada

**Accesos** O camiño que vai dende “Guillade” ata a “Granda” pasa á carón del.

**Observacións** Falta de elementos definitorios. Difícil a súa ubicación, sobre todo cando non se observan elementos en superficie que fagan pensar nun asentamento. Tamén coñecido –Museo de Lugo– como Castro da Torre, xa que hai un pazo próximo chamado “A Torre”. De aquí pode surxir a confusión de falar de dous castros en lugar dun só. No mapa podese ver onde ubican o Castro da Torre, ó pé da Torre mencionada. O lugar correcto parece estar indicado como Castro de Vilamor. Lugar indicado polas fichas de catalogación de Patrimonio e polos datos do Excmo. Concello de Mondoñedo.

**Descrip. Xeográfica** Lixeira elevación dentro dun pequeno val.

**Descrip. Xeolóxica** Substrato pizarroso.

**Vexetación** Arboreda autóctona, pradería e terreo agrícola.

**Correntes de Auga** Non se observan correntes, pero é terreo bastante húmido: posibles fontes.

**Recursos** Agrícolas e gandeiros.

**Conservación** Non se observan estruturas, salvo un pequeno corte no terreo que non parece natural.

**Eixo maior** 100

**Eixo menor** 100

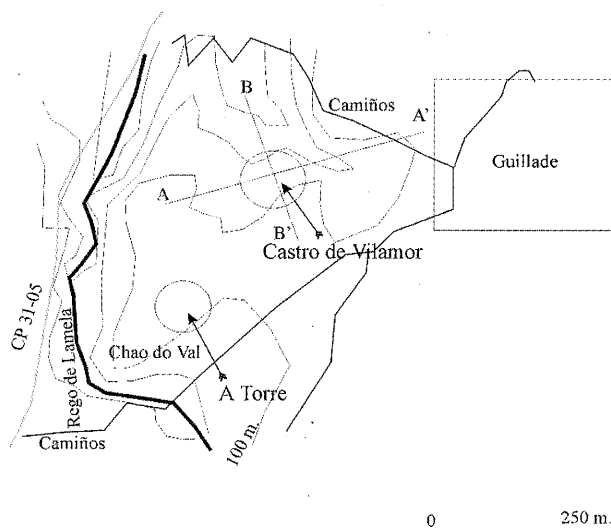
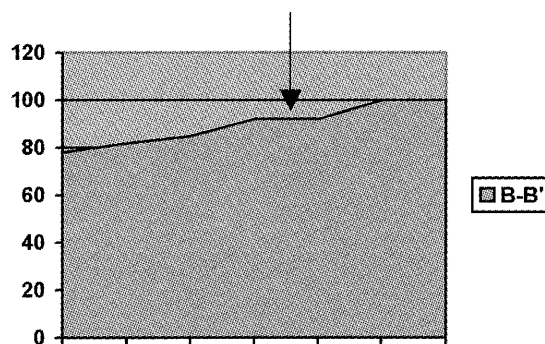
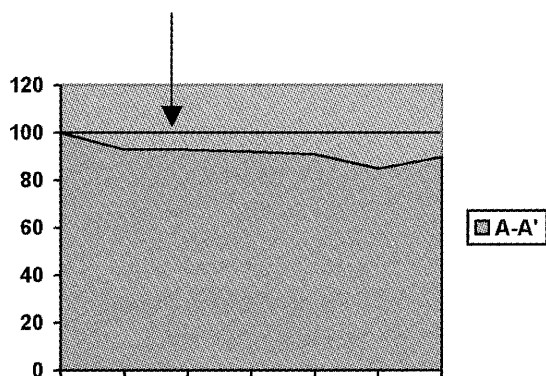
**Superficie (Ha)** 1

**Accesos ó recinto** Dende o lado Sur e Oeste o acceso é sinxelo.

**Recinto** Non se observan elementos definitorios do mesmo, pódese dar só unha aproximación.

**Defensas** Non se observan.

**Perfiles:**



**Ilustración 25: Castro da Torre (dudoso) e Castro de Vilamor.**

## Bibliografía

*Plan Xeral de Ordenación Urbana Municipal (provisional)*, Concello de Mondoñedo, Mondoñedo, 2001

Vázquez Seijas, M. *Lugo en tempos Prehistóricas*, Junta del Museo Provincial de Lugo, Lugo, 1943.

Villaamil y Castro, J. "Pobladores, Ciudades, Monumentos y Caminos Antiguos del Norte de la Provincia de Lugo", en *Boletín de la Real Sociedad Geográfica de Madrid*, Tomo V, págs 81-139, Madrid, 1878.

Villaamil y Castro, J., *Memoria sobre la creación de un museo arqueológico en la ciudad de Santiago*, Imprenta del colegio nacional de sordo-mudos y ciegos, Madrid, 1887.

**Castros da Valiña**

<b>Situación</b>	A Valiña		
<b>Parroquia</b>	San Vicente	<b>Concello</b>	Mondoñedo
<b>Mapa</b>	1:25.000, edición de 1998 (24-III)		
<b>Coord. UTM_X</b>	631.475	<b>N</b>	43°23'55" / 43°23'45"
<b>Coord. UTM_Y</b>	4.806.361	<b>W</b>	07°23'00" / 07°22'30"
<b>Altitude</b>	300.		
<b>Propiedade</b>	Privada.		
<b>Accesos</b>	Pola pista que vai de "Mariz" a "San Vicente".		
<b>Observacións</b>	<p>Non podemos precisar o lugar concreto. O punto sinalado nas coordenadas atopadas no Museo Provincial de Lugo refiren a un punto chamado Vilar (barrio que ven indicado como Valiña nalgún mapa –Cartografía dixital da Xunta de Galicia do ano 1998–, xa que o lugar recibe ese nome). Nese punto hai estruturas murarias relacionadas co barrio agrícola que é, pero non con un xacemento Castrexo.</p> <p>As coordenadas UTM refírense ó barrio de Vilar e son as intermedias das dúas proporcionadas polos datos do Museo Provincial de Lugo que son as que ser reflicten nas xeográficas.</p> <p>No Plan Xeral de Ordenación tampouco se precisa ubicación, pero sitúano nas follas que se corresponden co barrio de Valiño na parroquia dos Remedios –a máis de 2 km. de aquí en liña recta–, para este lugar non atopei referencias dun asentamento deste tipo.</p>		

**Bibliografía**

Museo Provincial de Lugo, *Fichas de Catalogación de Xacementos do Museo Provincial de Lugo*, Lugo.

*Plan Xeral de Ordenación Urbana Municipal (provisional)*, Concello de Mondoñedo, Mondoñedo, 2001.

**Coto da Campá**

<b>Situación</b>	A Campá		
<b>Parroquia</b>	Couboeira	<b>Concello</b>	Mondoñedo
<b>Mapa</b>	1:25.000, edición de 1998 (24-I)		
<b>Coord. UTM_X</b>	632.000	<b>N</b>	43°29'40"
<b>Coord. UTM_Y</b>	4.817.100	<b>W</b>	07°22'04"
<b>Altitude</b>	260		
<b>Propiedade</b>	Privada		
<b>Accesos</b>	Dende a estrada LU-160 por pistas.		
<b>Descrip. Xeográfica</b>	Pequeno outeiro. Un dos que rodean a pequena planicie que é "A Campá".		
<b>Descrip. Xeolóxica</b>	Substrato granítico.		
<b>Vexetación</b>	Prantacións de eucaliptos e terra de labor.		
<b>Correntes de Auga</b>	Non se observan correntes preto.		
<b>Recursos</b>	Agrícolas, gandeiros e de monte.		
<b>Conservación</b>	Non se observan estruturas.		

**Eixo maior** 200

**Eixo menor** 150

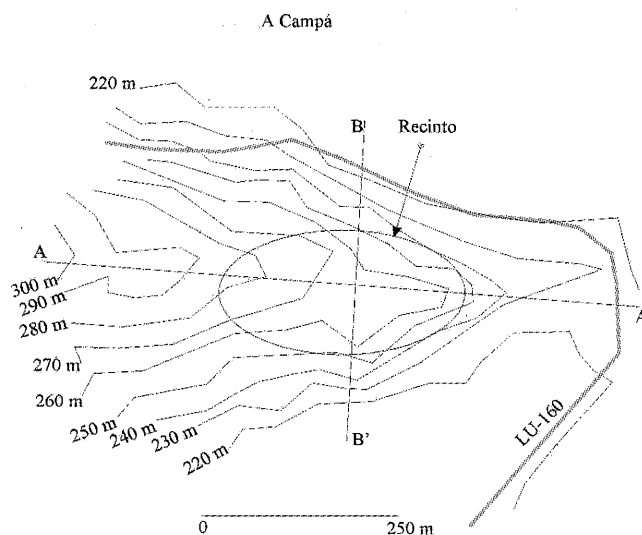
**Superficie (Ha)** 3

**Accesos ó recinto** Dende o lado sur e oeste sería o máis cómodo.

**Recinto** Non se observan elementos.

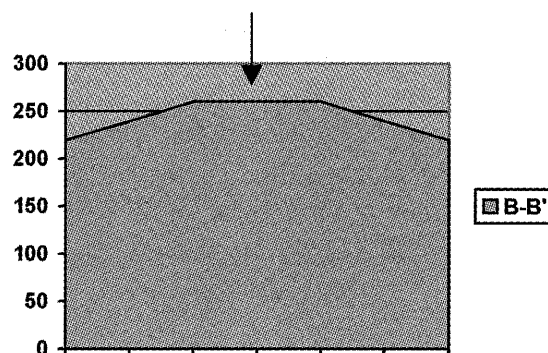
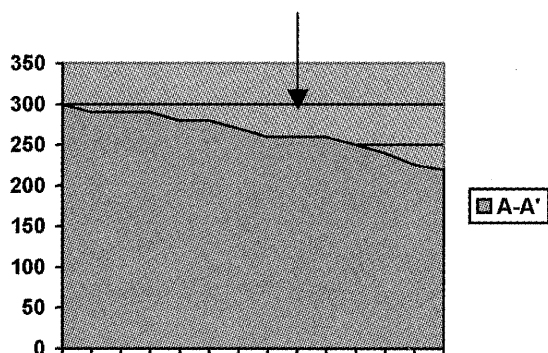
**Defensas** Non se aprecian outras defensas que non sexan as naturais: desnivel do terreo.

**Materiais** Machado.



**Ilustración 26:** Planta do Coto da Campá.

### Perfiles



### Bibliografía

Villaamil y Castro, j. "Armas, utensilios y adornos de Bronce recogidos en Galicia", *Edad Antigua-Arte pagano-Instrumentaria-Panoplia-Indumentaria*, 1900.

### *Cova do Rei Cintolo*

**Situación** Supena

**Parroquia** Argomoso

**Concello**

Mondoñedo

**Mapa** 1:25.000, edición de 1998 (24-III)

**Coord. UTM\_X** 632.150

**N** 43°23'45''

**Coord. UTM\_Y** 4.806.186

**W** 07°21'59'

**Altitude** 320

**Propiedade** Pública.

**Accesos** Estrada e logo sendeiro ata o pé de cova.

**Observacións** Cova calcárea. Hoxe en día conta con uns 6 km explorados de gruta.

**Descrip. Xeográfica** Cova.

**Descrip. Xeolóxica** Gruta calcárea.

**Vexetación** Arborado autóctono, toxos e pradería no entorno.

**Correntes de Auga** Río interior.

**Recursos** Externos á mesma: agricultura, gandeiría e monte.



Ilustración 27: Detalle do interior da Cova do Rei Cintolo.

**Conservación** A cova en sí sofre desperfectos frecuentemente causados pola gran afluencia de xente dun xeito incontrolado.

**Materiais Metais** Un puñal de época moderna “sfondagiaco”.

**Cerámica** Unha fusaíola e outros fragmentos.

**Lítica** Unha punta de frecha.

**Óseo** Un elemento óseo de bóvido. Varios fragmentos humaos.

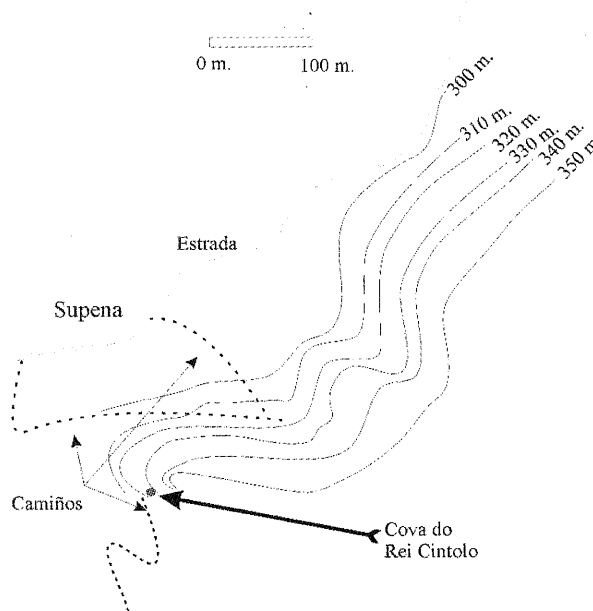


Ilustración 28: Planta da Cova do Rei Cintolo.

### Bibliografía

*A Mariña Lucense* (conxunto de tríp-ticos), Xunta de Galicia, consellería de Cultura, Comunicación Social e Turismo, Xacobeo'99, 1999.

Carreras Candí, F. (dir.) *Geografía General del Reino de Galicia*, Ediciones Gallegas, Coruña 1980.

Lamela López, M. “A cerca da Cova do Rei Cintolo” en *Lucus*, n.º46. pags. 121-126, Boletín Informativo de la Excelentísima Diputación de Lugo, Lugo, febreiro de 2002.

Mayán Fernández, F. *Breve Guía Histórico –Artística de Mondoñedo*, Ediciones Celta, Lugo, 1975.

Mayán Fernández, F., “Castros gallegos Elaneobrigenses” *XXVI Congreso da Associação portuguesa para o progreso da Ciencias*, Porto, 1962.

Mayán Fernández, F., *Historia de Mondoñedo*, Diputación Provincial de Lugo, Lugo, 1994.

Murguía, M., *Galicia*, Iria, 1888.

Museo Provincial de Lugo, *Fichas de Catalogación de Xacementos do Museo Provincial de Lugo*, Lugo.

“Normas Subsidiarias dos Concellos de Galicia” (Resumen patrimonial), *D.O.G.* n.º133, 12 de xullo de 1991, Xunta de Galicia, Santiago de Compostela, 1991.

*Plan Xeral de Ordenación Urbana Municipal (provisional)*, Concello de Mondoñedo, Mondoñedo, 2001

San Cristóbal Sebastián, Santos, “Argomoso. Mondoñedo”, (Valiña Sanpedro et Al.) *Inventario Artístico de Lugo y su Provincia*, Tomo III, Madrid, 1980.

Soto Barreiro, M<sup>a</sup> J. E. Pumarejo Gómez, P., “Excavación arqueolóxica con remoción de terras en afloramentos calizos do concello de Mondoñedo (Lugo)”, *Arqueoloxía. Informes 3. Campaña 1989.*, Xunta de Galicia, Consellería de Cultura, Dirección Xeral do Patrimonio, Santiago de Compostela, 1994.

Trapero Pardo, “El Puñal de la Cueva del Rey Cintolo”, *Boletín de la Comisión de Monumentos de Lugo*, Lugo, 1946.

Vázquez Seijas, M. *Lugo en tiempos Prehistóricos*, Junta del Museo Provincial de Lugo, Lugo, 1943.

Villaamil y Castro, J. “Pobladores, Ciudades, Monumentos y Caminos Antiguos del Norte de la Provincia de Lugo”, en *Boletín de la Real Sociedad Geográfica de Madrid*, Tomo V, págs 81-139, Madrid, 1878.

Villaamil y Castro, J. *Antigüedades prehistóricas y célticas de Galicia*, Imprenta de Soto Freire, Lugo, 1873.

Villaamil y Castro, J., *Exposición organizada por la Sociedad Económica de Amigos del País. Objetos que expuso el Sr. D. José Villaamil y Castro*, Imprenta del Seminario Conciliar Central, Santiago, 1885.

Villaamil y Castro, J. “La edad Prehistórica en Galicia seún Mr. Cartailhac”, *Galicia. Revista Regional*, Año 1, Coruña, 1887.

Villaamil y Castro, J., *Memoria sobre la creación de un museo arqueológico en la ciudad de Santiago*, Imprenta del colegio nacional de sordo-mudos y ciegos, Madrid, 1887.

Xunta de Galicia, *Fichas de Catalogación do Patrimonio de Galicia*, Santiago.

### ***Croa de Figueiras; Croa de Pedro Pombeiro***

<b>Situación</b>	Figueiras		
<b>Parroquia</b>	Figueiras	<b>Concello</b>	Mondoñedo
<b>Mapa</b>	1:25.000, edición de 1998 (24-I)		

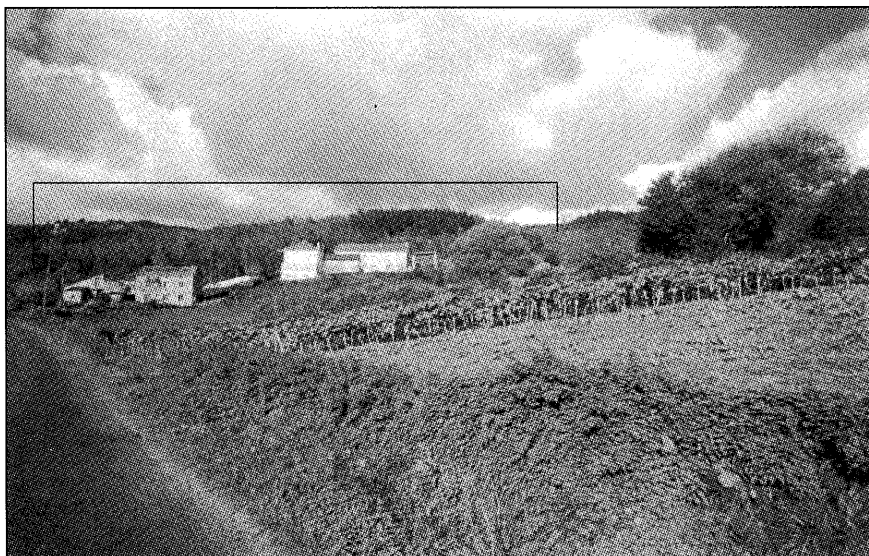


Ilustración 29: Croa de Figueiras.

Coord. UTM\_X 629.032  
 Coord. UTM\_Y 4.815.555

N 43°28'48"  
 W 07°24'25"

Altitude 463

Propiedade Privada

Accesos A estrada CP 31-08 discorre ó lado do xacemento, no lugar de "Poceira"

Observacións Atópase controlando unha planicie aínda hoxe habitada.

Descrip. Xeográfica Pequena planicie nun lugar de montaña.

Descrip. Xeolóxica Substrato granítico.

Vexetación Pradería fundamentalmente.

Correntes de Auga Discorre un pequeno rego polo Noroeste.

Recursos Agrícola, gandeiro e de monte.

Conservación Non se observan restos do asentamento. Zona moi ocupada polo home.

Eixo maior 150

Eixo menor 100

Superficie (Ha) 1,5

Accesos ó recinto Dende o lado Leste o acceso é bastante sinxelo, pois apenas hai desnivel.

Recinto Non se pode delimitar con craridade o recinto. Non se observa pegada algunha doutra época debido ós traballos agrícolas durante longo tempo.

Defensas Non se aprecian murallas. Hai un importante desnivel no Norte, Oeste e Sur.

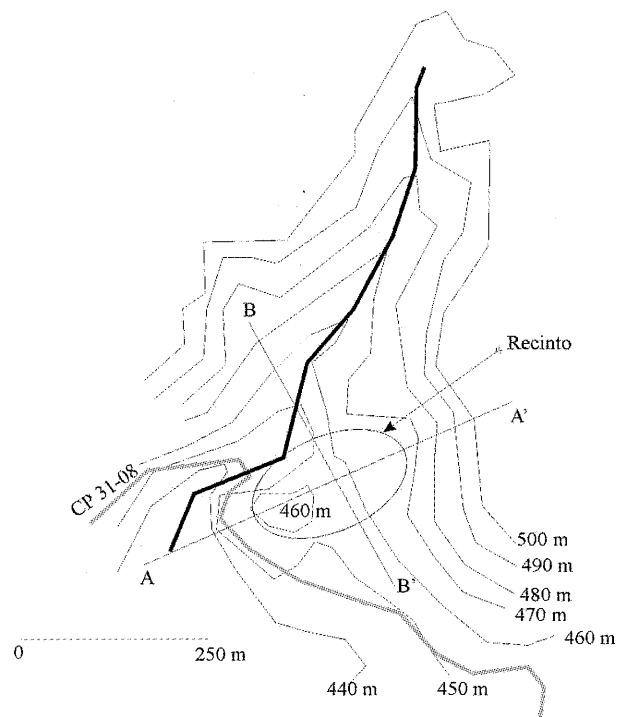
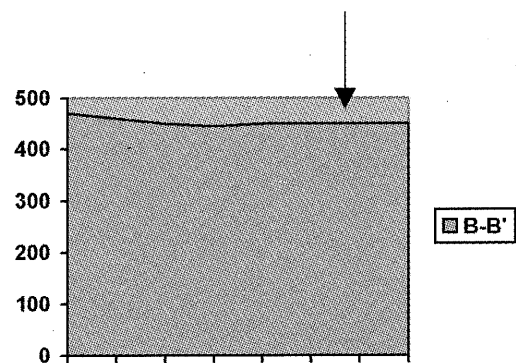
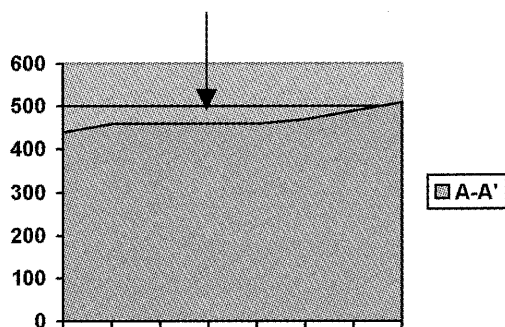


Ilustración 30: Planta de Croa de Figueiras.

### Perfiles



### Bibliografía

Mayán Fernández, F., "Castros gallegos Elaneobrigenses" *XXVI Congreso da Associação portuguesa para o progreso da Ciencias*, Porto, 1962.



Mayán Fernández, F., *Historia de Mondoñedo*, Diputación Provincial de Lugo, Lugo, 1994.

Museo Provincial de Lugo, *Fichas de Catalogación de Xacementos do Museo Provincial de Lugo*, Lugo.

*Plan Xeral de Ordenación Urbana Municipal (provisional)*, Concello de Mondoñedo, Mondoñedo, 2001.

### ***Cueva de Ladrones***

**Situación** Trapa ou Hórrea

**Parroquia** Masma **Concello** Mondoñedo

**Mapa**

**Coord. UTM\_X** N

**Coord. UTM\_Y** W

**Altitude** 0

**Propiedade**

**Accesos**

**Observacións** A súa ubicación non foi atopada. En Masma este topónimo é coñecido de oídas, pero os veciños consultados non puideron precisar o lugar.

#### **Bibliografía**

Villaamil y Castro, J. *Antigüedades prehistóricas y célticas de Galicia*, Imprenta de Soto Freire, Lugo, 1873.

### ***Explotacións Mineiras Romanas***

**Situación** Supena

**Parroquia** Argomoso / Lindín **Concello** Mondoñedo

**Mapa** 1:25.000, edición de 1998 (24-IV)

**Coord. UTM\_X** 634.45 N 43°24'53"

**Coord. UTM\_Y** 4.808.25 W 07°20'3"

**Altitude** 440

**Propiedade** Privada.

**Accesos** Hai pistas de monte que van dar preto. A través de praderías.

**Observacións** Moi dudosos. Os veciños din que hai minas, pero é difícil facer unha adscripción a unha época concreta.

**Descrip. Xeográfica** Ladeira.

**Descrip. Xeolóxica** Substrato pizarroso no entorno.

**Vexetación** Pradería e monte baixo.

**Correntes de Auga** Non se aprecian, hai unha fonte preto.

**Conservación** Non se observan estruturas ou elementos "arqueolóxicos". Hai unha gran cantidade de maleza no lugar.

#### **Bibliografía**

Museo Provincial de Lugo, *Fichas de Catalogación de Xacementos do Museo Provincial de Lugo*, Lugo.

**Furada dos Cas**

<b>Situación</b>	Grove, Guillade (Mte. Sarrapio)		
<b>Parroquia</b>	Vilamor	<b>Concello</b>	Mondoñedo
<b>Mapa</b>	1:25.000, edición de 1998 (24-II)		
<b>Coord. UTM_X</b>	635.871	<b>N</b>	43°27'52"
<b>Coord. UTM_Y</b>	4.813.852	<b>W</b>	07°19'15"
<b>Altitude</b>	270		
<b>Propiedade</b>	Descoñecido.		
<b>Accesos</b>	Pista que vai a unhas louseiras próximas. Lugar de partida: Arroxo.		
<b>Observacións</b>	Difícil acceso pola súa ubicación, xa que o entorno soe ter abundante maleza. Cova pequena, xa que mide entono os 19 m. liniais.		

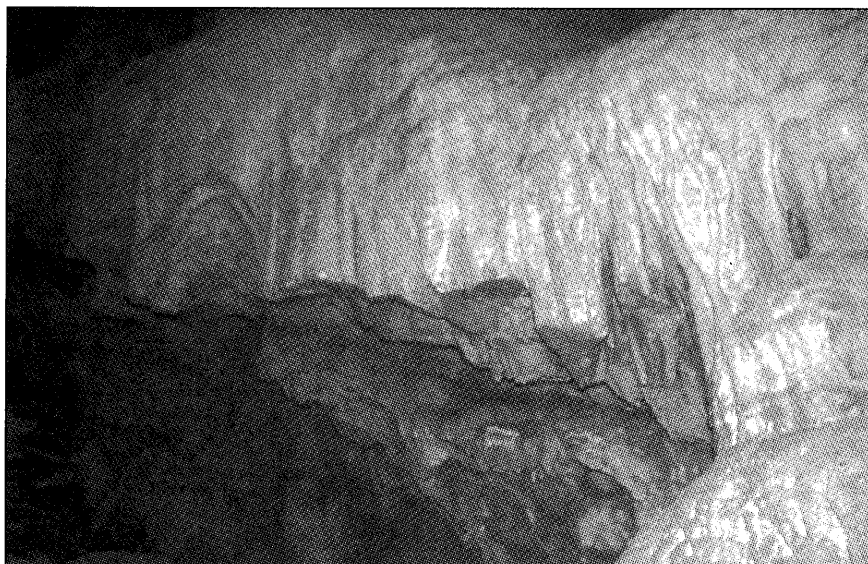


Ilustración 31: Detalle do interior de Furada dos Cas.

**Descrip. Xeográfica** Atópase case na cima dun outeiro.

**Descrip. Xeolóxica** Gruta calcárea.

**Vexetación** Arboreda (Eucaliptos) no entorno.

**Correntes de Auga** Non hai correntes próximas.

**Recursos** Exteriores: caza e recolección.

**Conservación** Está aberta a todo o mundo.

**Materiais** **Lítica** Tres machados, unha fina lousa e dúas pedras prismáticas.

**Óseo** Ósos de animais e adornos.

**Bibliografía**

Carreras Candí, F. (dir.) *Geografía General del Reino de Galicia*, Ediciones Gallegas, Coruña 1980.

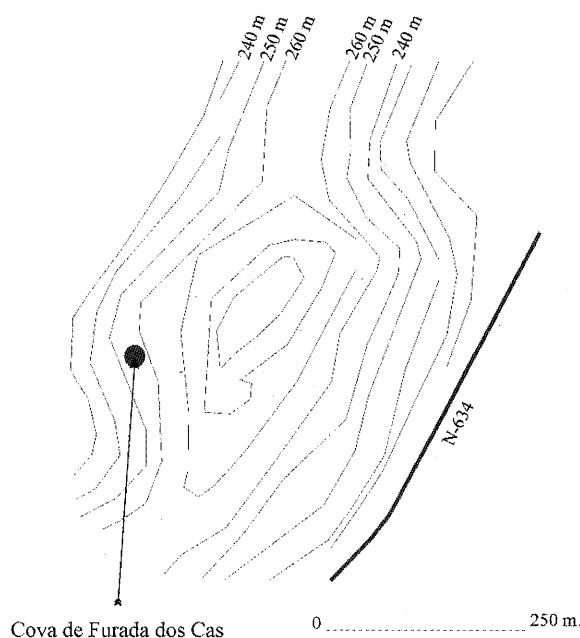


Ilustración 32: Planta de Furada dos Cas.

Lamela López, M. "A cerca da Cova do Rei Cintolo" en *Lucus*, n.º46, pags. 121-126, Boletín Informativo de la Excelentísima Diputación de Lugo, Lugo, febreiro de 2002.

Mayán Fernández, F., *Historia de Mondoñedo*, Diputación Provincial de Lugo, Lugo, 1994.

Museo Provincial de Lugo, *Fichas de Catalogación de Xacementos do Museo Provincial de Lugo*, Lugo.

Murguía, M., *Historia de Galicia*, Coruña 1901 (2ª edición)

Murguía, M., *Galicia*, Iria, 1888.

"Normas Subsidiarias dos Concellos de Galicia" (Resumen patrimonial), *D.O.G.* n.º133, 12 de xullo de 1991, Xunta de Galicia, Santiago de Compostela, 1991.

*Plan Xeral de Ordenación Urbana Municipal*, Concello de Mondoñedo, Mondoñedo, 2001

Vázquez Seijas, M. *Lugo en tempos Prehistóricos*, Junta del Museo Provincial de Lugo, Lugo, 1943.

Villaamil y Castro, J. *Antigüedades prehistóricas y célticas de Galicia*, Imprenta de Soto Freire, Lugo, 1873.

Villaamil y Castro, J. "Pobladores, Ciudades, Monumentos y Caminos Antiguos del Norte de la Provincia de Lugo", en *Boletín de la Real Sociedad Geográfica de Madrid*, Tomo V, págs 81-139, Madrid, 1878.

Villaamil y Castro, J., *Exposición organizada por la Sociedad Económica de Amigos del País. Objetos que expuso el Sr. D. José Villaamil y Castro*, Imprenta del Seminario Conciliar Central, Santiago, 1885.

Villaamil y Castro, J. "La edad Prehistórica en Galicia seún Mr. Cartailhac", *Galicia. Revista Regional*, Año 1, Coruña, 1887.

Villaamil y Castro, J., *Memoria sobre la creación de un museo arqueológico en la ciudad de Santiago*, Imprenta del colegio nacional de sordo-mudos y ciegos, Madrid, 1887.

Xunta de Galicia, *Fichas de Catalogación do Patrimonio de Galicia*, Santiago.

## ***Menhir***

### **Situación**

**Parroquia** Couboeira-Masma **Concello** Mondoñedo

### **Mapa**

**Coord. UTM\_X** N

**Coord. UTM\_Y** W

**Altitude** 0

### **Propiedade**

### **Accesos**

**Observacións** Descoñecido polos veciños; Villaamil non dá suficientes datos para a localización.

### **Bibliografía**

Villaamil y Castro, J. *Antigüedades prehistóricas y célticas de Galicia*, Imprenta de Soto Freire, Lugo, 1873.

## ***Mextas***

### **Situación**

**Parroquia** Masma **Concello** Mondoñedo

### **Mapa**

**Coord. UTM\_X** N

**Coord. UTM\_Y** W**Altitude** 0**Propiedade****Accesos****Observacións** Non se puido atopar o debandito xacemento pola falta de datos concretos. Ós veciños, ó igual que con “Cueva de Ladrones”, físelles coñecido o topónimo, pero non poden precisar a ubicación.**Bibliografía**

Mayán Fernández, F., “Castros gallegos Elaneobrigenses” *XXVI Congreso da Asociación portuguesa para o progreso da Ciencias*, Porto, 1962.

Mayán Fernández, F., *Historia de Mondoñedo*, Diputación Provincial de Lugo, Lugo, 1994.

Villaamil y Castro, J. “Pobladores, Ciudades, Monumentos y Caminos Antiguos del Norte de la Provincia de Lugo”, en *Boletín de la Real Sociedad Geográfica de Madrid*, Tomo V, págs 81-139, Madrid, 1878.

**Monte d’ Arca****Situación** Argomoso**Parroquia** Argomoso **Concello** Mondoñedo**Mapa** 1:25.000, edición de 1998 (24-III)**Coord. UTM\_X** 634.050 **N** 43°24’56”**Coord. UTM\_Y** 4.808.425 **W** 07°20’38”**Altitude** 446**Propiedade** Privada.**Accesos** Dende a pista que vai de Lindín a Argomoso, monte a través.**Observacións** Mayán non concreta se é un topónimo ou ten outras razóns. Hoxe só parece ser o topónimo, non hai arca. No Plan Xeral de Ordenación Municipal de Mondoñedo e na Xunta non hai referencias a el. Queda aquí como un topónimo rexistrado, é un “indicio”, hoxe non se aprecian elementos á vista.**Descrip. Xeográfica** Outeiro.**Descrip. Xeolóxica** Substrato pizarroso.**Vexetación** Arboreda: eucaliptos e monte baixo.**Correntes de Auga** Non se observa ningunha.**Recursos** Gandería e monte.**Conservación** Non se pode precisar.**Bibliografía**

Mayán Fernández, F., “Castros gallegos Elaneobrigenses” *XXVI Congreso da Asociación portuguesa para o progreso da Ciencias*, Porto, 1962.

Mayán Fernández, F., *Historia de Mondoñedo*, Diputación Provincial de Lugo, Lugo, 1994.

Villaamil y Castro, J. “Pobladores, Ciudades, Monumentos y Caminos Antiguos del Norte de la Provincia de Lugo”, en *Boletín de la Real Sociedad Geográfica de Madrid*, Tomo V, págs 81-139, Madrid, 1878.

**O Castelo de Xan da Mariña****Situación** Santa María Maior**Parroquia** Santa María Maior **Concello** Mondoñedo

<b>Mapa</b>	1:25.000, edición de 1998 (24-IV)		
<b>Coord. UTM_X</b>	636.193	<b>N</b>	43°23'53"
<b>Coord. UTM_Y</b>	4.806.480	<b>W</b>	07°19'00"
<b>Altitude</b>	295		
<b>Propiedade</b>	Privada		
<b>Accesos</b>	Dende o lado Norte, pola pista Curros-Sta. M <sup>a</sup> Maior.		
<b>Observacións</b>	Ten muros feitos de pedra marcando un recinto, pero non se pode precisar a súa cronoloxía.		



Ilustración 33: Vista do Castelo de Xan da Mariña.

**Descrip. Xeográfica** Planicie de media montaña, preto xa do val.

**Descrip. Xeolóxica** Substrato pizarroso.

**Vexetación** Árbores de folla caduca e moita maleza.

**Correntes de Auga** O "Río dos Baus" pasa ó carón.

**Recursos** Agrícolas e gandeiros.

**Conservación** Consérvanse muros que delimitan un perímetro, pero sen unha adscripción clara.

**Eixo maior** 100

**Eixo menor** 100

**Superficie (Ha)** 1

**Accesos ó recinto** A través de prados dende a estrada antes citada.

**Recinto** Planicie delimitada por muros na parte Norte e Noroeste.

**Defensas** Naturais: Desniveis e Artificiais: Muros.

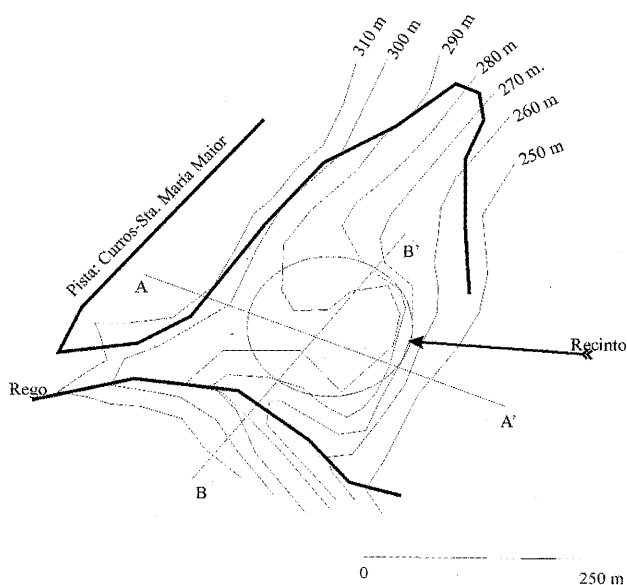
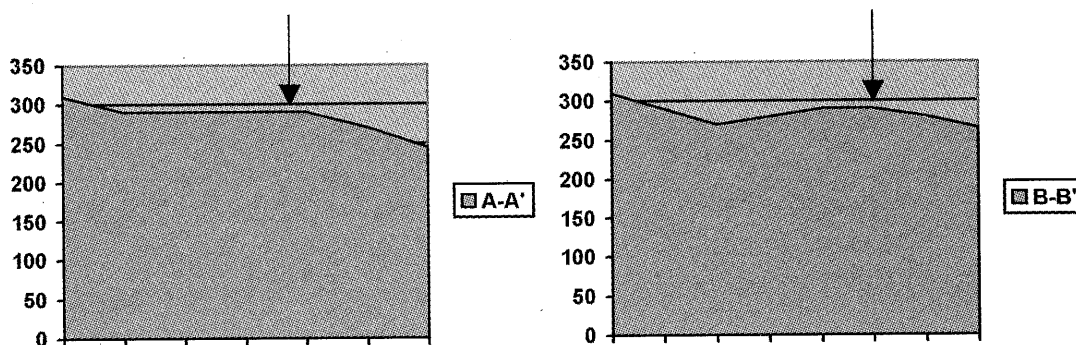


Ilustración 34: Castelo de Xan da Mariña.

## Perfiles



## Bibliografía

*Plan Xeral de Ordenación Urbana Municipal (provisional)*, Concello de Mondoñedo, Mondoñedo, 2001

Xunta de Galicia, *Fichas de Catalogación do Patrimonio de Galicia*, Santiago.

**O Castro**

<b>Situación</b>	Curros		
<b>Parroquia</b>	Santa María Maior	<b>Concello</b>	Mondoñedo
<b>Mapa</b>	1:25.000, edición de 1998 (24-IV)		
<b>Coord. UTM_X</b>	635.580	<b>N</b>	43°24'20"
<b>Coord. UTM_Y</b>	4.806.964	<b>W</b>	07°19'32"
<b>Altitude</b>	443		
<b>Propiedade</b>	Privada.		
<b>Accesos</b>	Por pistas asfaltadas ata o Curros, o Castro está no medio do barrio.		
<b>Observacións</b>	Practicamente desaparecido na súa parte alta debido ó asentamento humano. Consérvanse estruturas agrarias que parecen respectar as liñas das terrazas antigas.		



Ilustración 35: O Castro, Curros.

**Descrip. Xeográfica** Planicie de media montaña.

**Descrip. Xeolóxica** Substrato pizarroso.

**Vexetación** Pradería e terra de cultivo.  
**Correntes de Auga** Hai unha fonte no barrio, preto está, tamén, o “Rego de Curros”.  
**Recursos** Agrícolas e gandeiros.  
**Conservación** É posible distinguir terrazas.  
**Eixo maior** 400 **Superficie (Ha)** 10  
**Eixo menor** 250

**Accesos ó recinto** O mesmo que para acceder ó barrio de Curros, isto é, dende o Oeste.

**Recinto** Varios niveis de ocupación con terrazas.

**Defensas** Non se observan ben, pero parecen conservarse terraplenes.

**Planta**

**Perfiles**

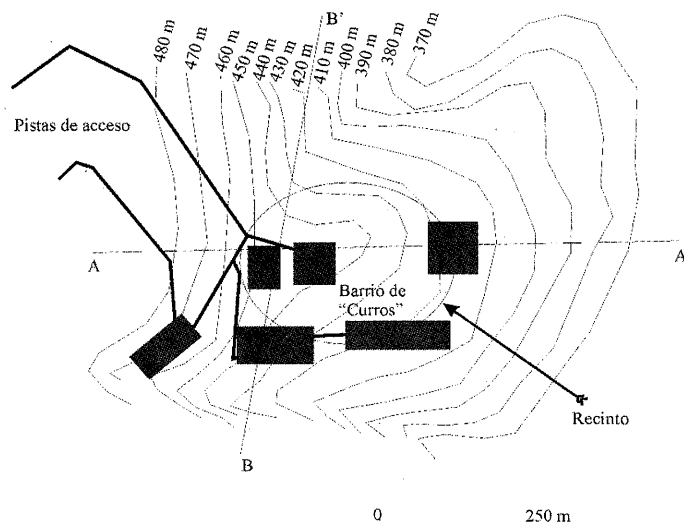
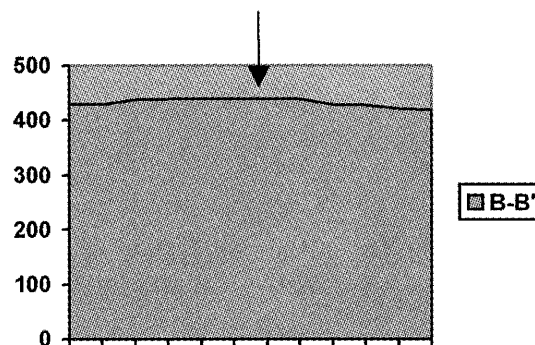
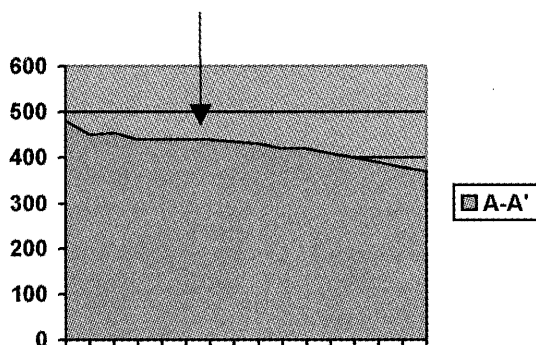


Ilustración 36: Planta do Castro de Curros.



**Bibliografía**

*Plan Xeral de Ordenación Urbana Municipal (provisional)*, Concello de Mondoñedo, Mondoñedo, 2001

Xunta de Galicia, *Fichas de Catalogación do Patrimonio de Galicia*, Santiago.

**O Coto do Castro e o Cerrallón do Castro, O Castro**

**Situación** Castro  
**Parroquia** Argomoso **Concello** Mondoñedo  
**Mapa** 1:25.000, edición de 1998 (24-III)  
**Coord. UTM\_X** 632.700 **N** 43°23'58''  
**Coord. UTM\_Y** 4.806.700 **W** 07°21'39''  
**Altitude** 396  
**Propiedade** Privada  
**Accesos** Por estrada ata o pé do Castro.  
**Observacións** Un barrio da parroquia de Argomoso sitúase sobre o enclave. Próximo a el ubícase o topónimo de Castro do Sol, pero non hai xacemento –ver ficha seguinte–.

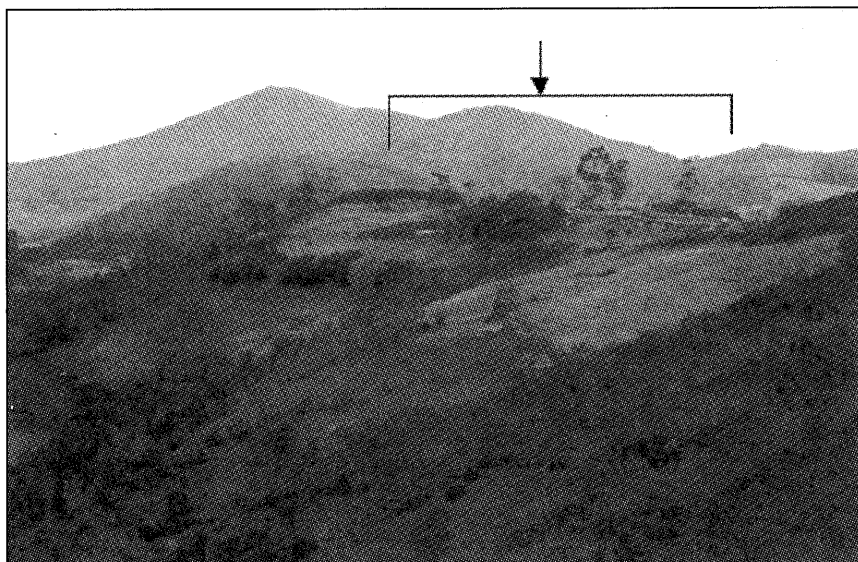


Ilustración 37: Castro de Argomoso.

**Descrip. Xeográfica** Elevación que domina unha pequena planicie próxima.

**Descrip. Xeolóxica** Subsolo calcáreo.

**Vexetación** Arboreda, pradería e terra de cultivo.

**Correntes de Auga** "Río de Argomoso" (no lado Leste).

**Recursos** Agrícolas, gandeiros e de Monte.

**Conservación** Practicamente desaparecido.

**Eixo maior** 375

**Eixo menor** 150

**Superficie (Ha)** 5,6

**Accesos ó recinto** Dende o lado sur do mesmo.

**Recinto** Só se observan edificacións tradicionais do mundo rural.

**Defensas** Só se aprecia o desnivel que hai para acceder ó lugar.

**Materiais** Moeda de Bronce do emperador Adriano.

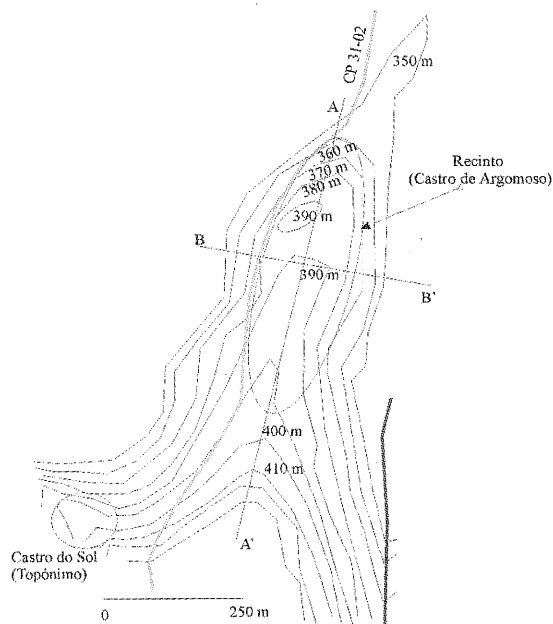
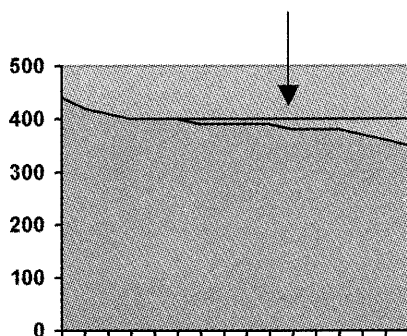
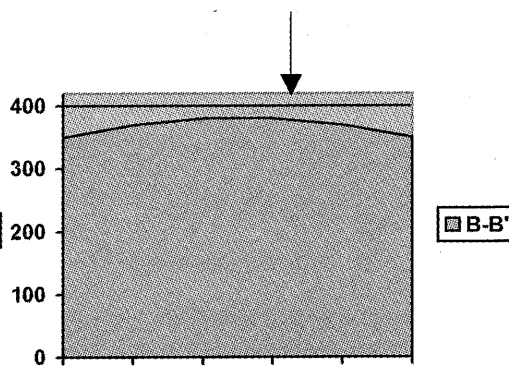


Ilustración 38: Planta do Castro de Argomoso.

**Perfiles**



A-A'



B-B'



**Bibliografía**

Mayán Fernández, F., “Castros gallegos Elaneobrigenses” *XXVI Congreso da Associação portuguesa para o progreso da Ciencias*, Porto, 1962.

Museo Provincial de Lugo, *Fichas de Catalogación de Xacementos do Museo Provincial de Lugo*, Lugo.

*Plan Xeral de Ordenación Urbana Municipal (provisional)*, Concello de Mondoñedo, Mondoñedo, 2001

Xunta de Galicia, *Fichas de Catalogación do Patrimonio de Galicia*, Santiago.

**Castro do Sol**

<b>Situación</b>	Supena		
<b>Parroquia</b>	Argomoso	<b>Concello</b>	Mondoñedo
<b>Mapa</b>	1:25.000, edición de 1998 (24-III)		
<b>Coord. UTM_X</b>	632.300	<b>N</b>	43°23'47"
<b>Coord. UTM_Y</b>	4.806.200	<b>W</b>	07°22'00"
<b>Altitude</b>	400		
<b>Propiedade</b>	Pública.		
<b>Accesos</b>	Está situado ó pé da estrada que vai dende “O Castro” en “Barral” a “Orxal”.		
<b>Observacións</b>	Estas coordenadas e referencias sinalan un mirador en Argomoso situado no borde dun importante desnivel que cae sobre o río “Valiñadares”. Próximo a este punto está o Castro de Argomoso, é posible que se trate dun desprazamento do topónimo debido á proximidade. Recollido como topónimo.		

**Bibliografía**

Xunta de Galicia, *Fichas de Catalogación do Patrimonio de Galicia*, Santiago.

**Os Castelos**

<b>Situación</b>	Viloalle		
<b>Parroquia</b>	Viloalle	<b>Concello</b>	Mondoñedo
<b>Mapa</b>	1:25.000, edición de 1998 (24-I)		
<b>Coord. UTM_X</b>	632.019	<b>N</b>	43°27'15"
<b>Coord. UTM_Y</b>	4.812.738	<b>W</b>	07°22'05"
<b>Altitude</b>	386		
<b>Propiedade</b>	Privada.		
<b>Accesos</b>	A través dunha pista de monte que parte do “O Cargadoiro”		
<b>Observacións</b>	O punto máis alto deste xacemento é visible dende todo o val de Mondoñedo. Dende este punto vese o mar. Na Xunta recólleno como un topónimo ou como xacemento medieval. Aquí apareceron obxectos de épocas anteriores segundo Mayán <sup>2</sup> .		

<sup>2</sup> Mayán Fernández, F., “La Prehistoria. El hombre primitivo”, *Boletín pedagógico de la Institución de Formación del Profesorado de Enseñanza Laboral*, 1957.

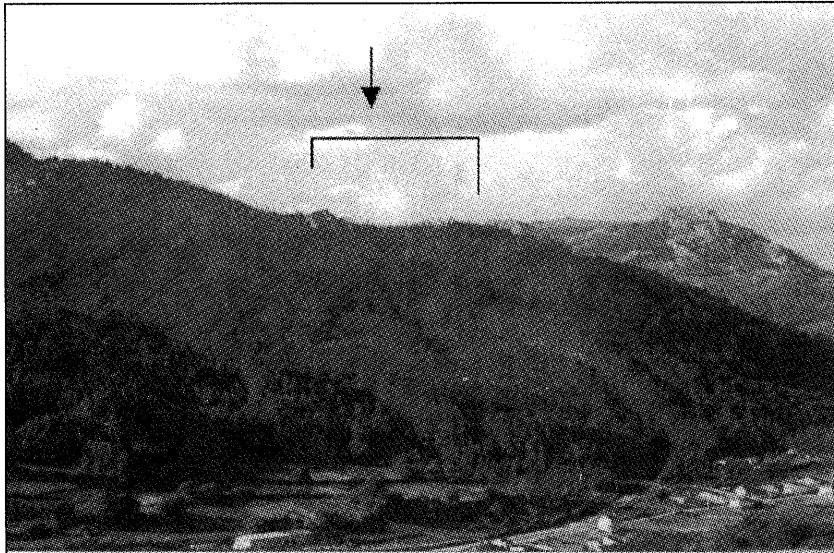


Ilustración 39: Os Castelos vistos dende o Sur-Leste.

**Descrip. Xeográfica** Punto elevado dentro da serra da Toxiza.

**Descrip. Xeolóxica** Substrato granítico. Afloramentos graníticos.

**Vexetación** Eucaliptos.

**Correntes de Auga** Non se aprecian. O lugar en sí ten bastante humidade, pero non se aprecian correntes.

**Recursos** Monte e gandeiría. Tamén sería posible ter agricultura.

**Conservación** Obsérvanse estruturas naturais: abrigos.

**Eixo maior** 250

**Eixo menor** 200

**Superficie (Ha)** 5

**Accesos ó recinto** Dende o Leste por un camiño moi pendente.

**Recinto** Planicie con abrigos de rocha granítica.

**Defensas** Naturais: gran desnivel.

**Materiais** **Metais** Unha punta de lanza de ferro.

**Cerámica** Fragmentos de cerámica indíxena.

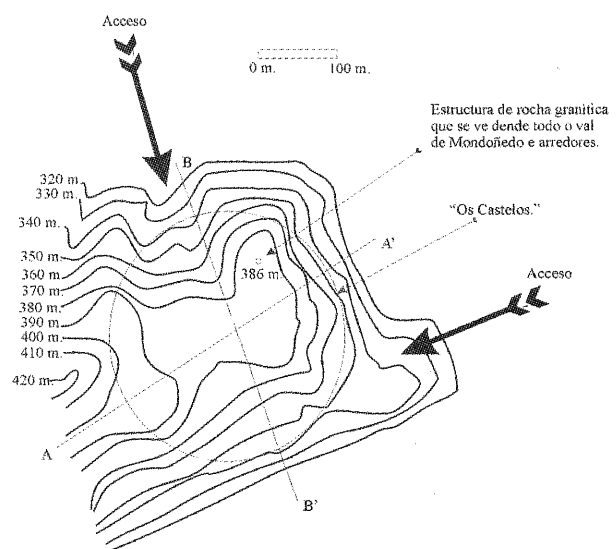
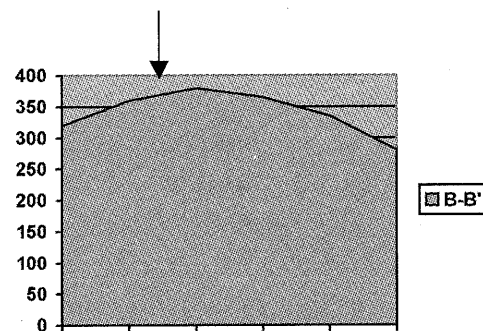
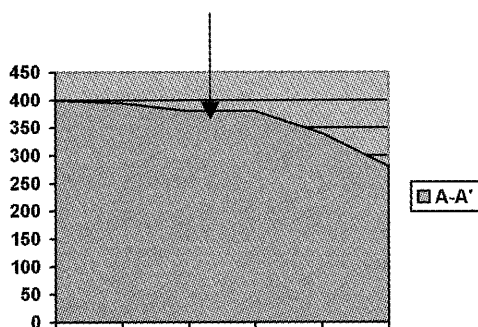


Ilustración 40: Planta dos Castelos de Viloalle.

**Perfiles:**



## Bibliografía

Mayán Fernández, F, “La Prehistoria. El hombre primitivo”, *Boletín pedagógico de la Institución de Formación del Profesorado de Enseñanza Laboral*, 1957.

Mayán Fernández, F., “Castros gallegos Elaneobrigenses” *XXVI Congreso da Associação portuguesa para o progreso da Ciencias*, Porto, 1962.

Mayán Fernández, F. *Breve Guía Histórico –Artística de Mondoñedo*, Ediciones Celta, Lugo, 1975.

Mayán Fernández, F., *Historia de Mondoñedo*, Diputación Provincial de Lugo, Lugo, 1994.

Museo Provincial de Lugo, *Fichas de Catalogación de Xacementos do Museo Provincial de Lugo*, Lugo.

“Normas Subsidiarias dos Concellos de Galicia” (Resumen patrimonial), *D.O.G.* n.º133, 12 de xullo de 1991, Xunta de Galicia, Santiago de Compostela, 1991.

*Plan Xeral de Ordenación Urbana Municipal (provisional)*, Concello de Mondoñedo, Mondoñedo, 2001

Xunta de Galicia, *Fichas de Catalogación do Patrimonio de Galicia*, Santiago.

## Os Castros

<b>Situación</b>	Ferreira de Oural		
<b>Parroquia</b>	Santa María Maior	<b>Concello</b>	Mondoñedo
<b>Mapa</b>	1:25.000, edición de 1998 (24-IV)		
<b>Coord. UTM_X</b>	637.903	<b>N</b>	43º24'40”
<b>Coord. UTM_Y</b>	4.807.994	<b>W</b>	07º17'45”
<b>Altitude</b>	430		
<b>Propiedade</b>	Privada.		
<b>Accesos</b>	Unha pista atravesa o que está considerado como Castro, dende o Leste.		
<b>Observacións</b>	Non se observan elementos indicativos, salvo a súa ubicación nun punto elevado e fácilmente defensivo.		
<b>Descrip. Xeográfica</b>	Elevación sobre o val onde se sitúa Sta. M <sup>a</sup> Maior.		
<b>Descrip. Xeolóxica</b>	Substrato pizarroso.		
<b>Vexetación</b>	Monte baixo e eucalipto.		
<b>Correntes de Auga</b>	Preto do “Rego dos Corgos”.		
<b>Recursos</b>	Agrícolas e gandeiros.		
<b>Conservación</b>	Non se observan estruturas.		
<b>Eixo maior</b>	300		
<b>Eixo menor</b>	150		
<b>Superficie (Ha)</b>	4,5		
<b>Accesos ó recinto</b>	Dende o Leste.		
<b>Recinto</b>	Non se observa ningún elemento.		
<b>Defensas</b>	Parece que queda unha pequena muralla no Leste.		

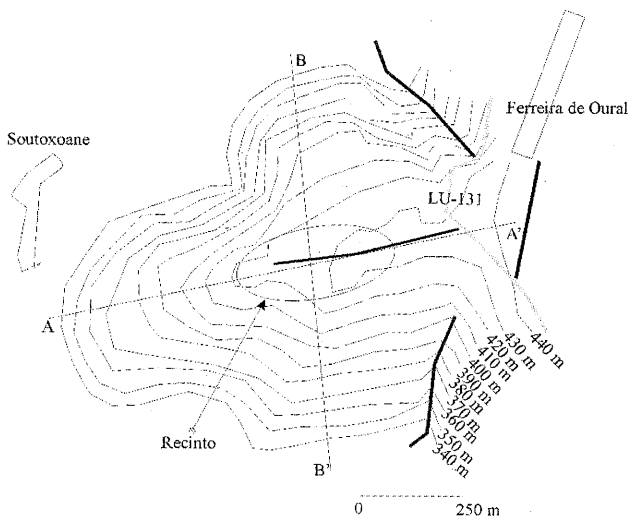
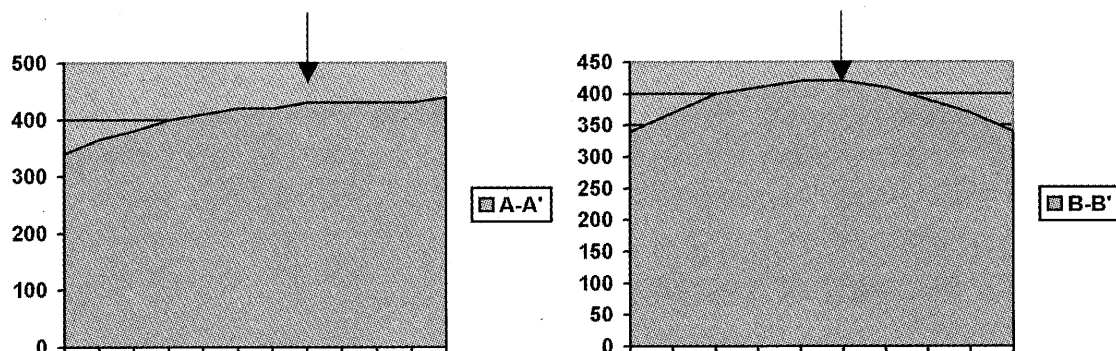


Ilustración 41: Planta de Os Castros en Ferreira de Oural.

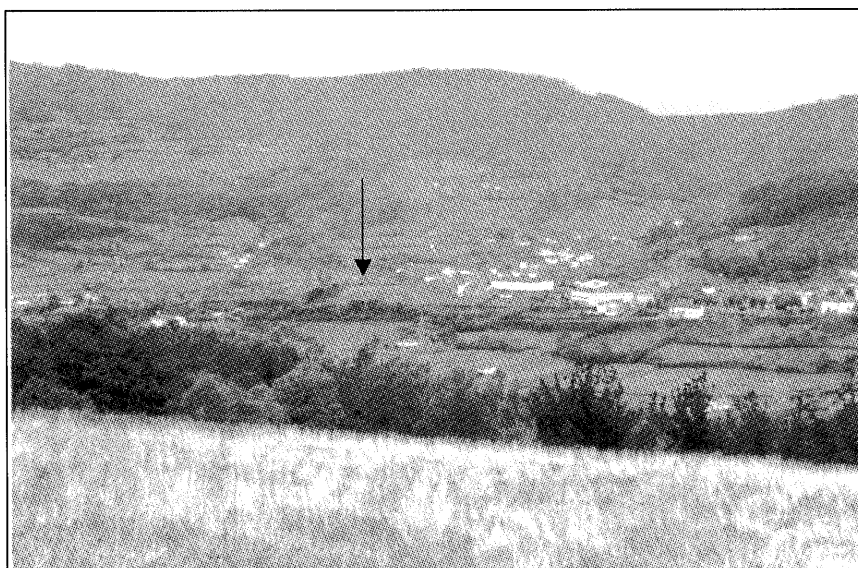
**Perfiles<sup>3</sup>****Bibliografía**

*Plan Xeral de Ordenación Urbana Municipal (provisional)*, Concello de Mondoñedo, Mondoñedo, 2001

Xunta de Galicia, *Fichas de Catalogación do Patrimonio de Galicia*, Santiago.

**Os Castros**

<b>Situación</b>	Mondoñedo		
<b>Parroquia</b>	Os Remedios	<b>Concello</b>	Mondoñedo
<b>Mapa</b>	1:25.000, edición de 1998 (24-I)		
<b>Coord. UTM_X</b>	632.366	<b>N</b>	43°25'53"
<b>Coord. UTM_Y</b>	4.810.096	<b>W</b>	07°21'53"
<b>Altitude</b>	172		
<b>Propiedade</b>	Privada.		
<b>Accesos</b>	As rúas do barrio pasan por riba del.		
<b>Observacións</b>	Practicamente perdido. Hoxe por hoxe non se ven evidencias.		



**Ilustración 42: Os Castros, Mondoñedo.**

**Descrip. Xeográfica** Promontorio sobre o val de Mondoñedo.

**Descrip. Xeolóxica** Substrato pizarroso.

<sup>3</sup> NEste caso as cotas foron tomadas cada 100 metros.

**Vexetación** Horta e herba. Algunha árbore frutal.

**Correntes de Auga** Non se observan.

**Recursos** Agrícolas e gandeiros.

**Conservación** Practicamente desaparecido.

**Eixo maior** 125

**Eixo menor** 80

**Superficie (Ha)** 1

**Accesos ó recinto** Dende o Suroeste.

**Recinto** Edificacions modernas sobre o Castro.

**Defensas** Desaparecidas.

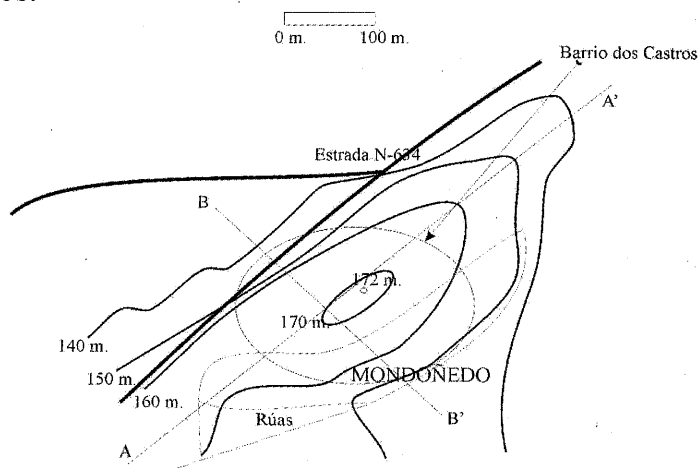
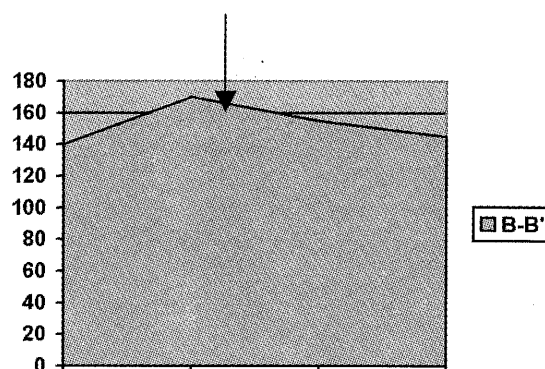
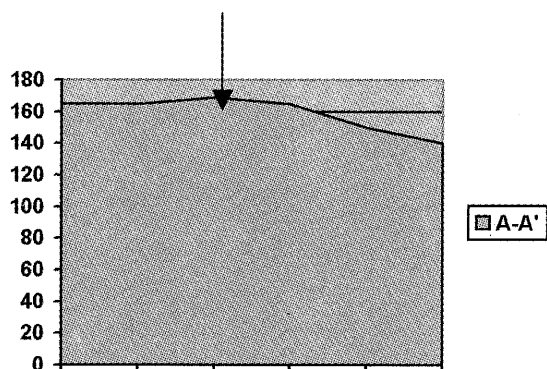


Ilustración 43: Planta de Os Castros de Mondoñedo.

**Perfiles:**



## Bibliografía

Mayán Fernández, F., "Castros gallegos Elaneobrigenses" *XXVI Congreso da Asociación portuguesa para o progreso da Ciencias*, Porto, 1962.

Mayán Fernández, F. *Breve Guía Histórico-Artística de Mondoñedo*, Ediciones Celta, Lugo, 1975.

Mayán Fernández, F., *Historia de Mondoñedo*, Diputación Provincial de Lugo, Lugo, 1994.

*Plan Xeral de Ordenación Urbana Municipal (provisional)*, Concello de Mondoñedo, Mondoñedo, 2001

Villaamil y Castro, J. "Pobladores, Ciudades, Monumentos y Caminos Antiguos del Norte de la Provincia de Lugo", en *Boletín de la Real Sociedad Geográfica de Madrid*, Tomo V, págs 81-139, Madrid, 1878.

Xunta de Galicia, *Fichas de Catalogación do Patrimonio de Galicia*, Santiago.

## Pena Grande, Os Castros

**Situación** Castro de Coubeira

**Parroquia** Couboeira

**Concello** Mondoñedo

**Mapa** 1:25.000, edición de 1998 (24-II)

**Coord. UTM\_X** 633.400

**N** 43°28'41"

**Coord. UTM\_Y** 4.815.302

**W** 07°21'02"

**Altitude** 130

<b>Propiedade</b>	Privada.
<b>Accesos</b>	Por estrada ata Areas, logo pista a Couboeira e desvío por camiño de monte.
<b>Observacións</b>	Neste caso trátase dun penedo que Villaamil non acaba de situar, pois o Castro dista da estrada onde di que se atopou. As coordenadas son do Castro como referente máis próximo. Non se pode precisar a ubicación da pedra en cuestión, non se atopou, posiblemente por ter desaparecido.
<b>Conservación</b>	Posiblemente desaparecida ó facer a estrada ata Viveiro, como relata Villaamil.
<b>Materiais</b>	Puñal de antenas.
<b>Bibliografía</b>	

Bouza Brey, F. "Cuentas de Bronce decoradas de los Castros Galaicos", *Cuadernos de Estudios Gallegos*, Fascículo 54, Tomo XVIII, Santiago de Compostela, 1963.

López Cuevillas, F. "Armería Posthalstática del Noroeste Hispánico", *Cuadernos de Estudios Gallegos*, VIII, Tomo II, Santiago de Compostela, 1947.

Villaamil y Castro, J. "Armas, utensilios y adornos de Bronce recogidos en Galicia", *Edad Antigua-Arte pagano-Instrumentaria-Panoplia-Indumentaria*, 1900.

### ***Ponte do Pasatempo ou Ponte de Ruzos***

<b>Situación</b>	Mondoñedo		
<b>Parroquia</b>	Santiago	<b>Concello</b>	Mondoñedo
<b>Mapa</b>	1:25.000, edición de 1998 (24-I)		
<b>Coord. UTM_X</b>	633.080	<b>N</b>	43°25'35"
<b>Coord. UTM_Y</b>	4.809.515	<b>W</b>	07°21'22"
<b>Altitude</b>	110		
<b>Propiedade</b>	Pública.		
<b>Accesos</b>	Estrada actual por riba de posible vía romana.		
<b>Observacións</b>	Non se pode precisar época da mesma. Se existe realmente a Calzada romana, esta ponte estaría feita sobre o trazado da vía romana en cuestión. As coordenadas aquí indicadas indicarían o punto de partida da calzada. O motivo da incursión aquí é a de dar o punto de inicio do que se coñece como "A Calzada".		

**Correntes de Auga** Río "Valiñadares"

**Conservación** Bo estado.

#### **Bibliografía**

A *Mariña Lucense* (conxunto de trípticos), Xunta de Galicia, consellería de Cultura, Comunicación Social e Turismo, Xacobeo'99, 1999.

### ***Trinidad; Monte da Trinidad***

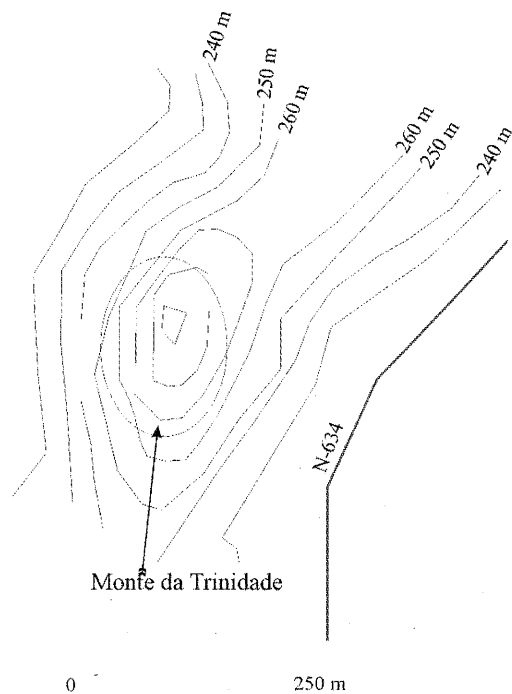
<b>Situación</b>	Vilamor		
<b>Parroquia</b>	Vilamor	<b>Concello</b>	Mondoñedo
<b>Mapa</b>	1:25.000, edición de 1998 (24-II)		
<b>Coord. UTM_X</b>	635.741	<b>N</b>	43°27'41"
<b>Coord. UTM_Y</b>	4.813.505	<b>W</b>	07°19'22"
<b>Altitude</b>	291		
<b>Propiedade</b>	Privada.		

- Accesos** Por estrada ata Arroxo e dende alí por unha pista que atravesa a N-634.
- Observacións** “Pico de Castro de Flores” según o Mapa, pero este xacemento está catalogado en Lourenzá no outeiro do lado Sur deste. Está catalogado como lugar con restos de estruturas, sen precisar.



Ilustración 44: Trínidade.

- Descrip. Xeográfica** Outeiro.
- Descrip. Xeolóxica** Substrato pizarroso.
- Vexetación** Arboreda: eucaliptal
- Correntes de Auga** Non se observan, pero é lugar moi húmido.
- Recursos** Agrícolas, gandeiros e de monte.
- Conservación** Non hai estruturas á vista. Difícil conservación en superficie por traballos agrícolas continuados.
- Eixo maior** 200
- Eixo menor** 100
- Superficie (Ha)** 2
- Accesos ó recinto** Hai unha pista de monte que o atravesa polo medio.
- Recinto** Non hai estruturas á vista. Hai acumulacións de pedras retiradas para traballo agrícola.

Ilustración 45:  
Planta do Monte da Trínidade.

### Bibliografía

- Mayán Fernández, F., “Castros gallegos Elaneobrigenses” *XXVI Congreso da Asociación portuguesa para o progreso da Ciencias*, Porto, 1962.
- Mayán Fernández, F., *Historia de Mondoñedo*, Diputación Provincial de Lugo, Lugo, 1994.
- Plan Xeral de Ordenación Urbana Municipal (provisional)*, Concello de Mondoñedo, Mondoñedo, 2001

## CONCLUSIONES:

**Castros:**

Nunha rápida visión ó inventario arqueolóxico do Concello de Mondoñedo podemos observar un claro predominio dos asentamentos de tipo Castrexo, pero non podemos precisar a cronoloxía dos mesmos pola falta de elementos que nos mostren o camiño correcto para esto.

Cerámicas, machados, pedras de xisto, torques,... son os elementos comúns que aparecen, cando o fan, nestos puntos debido á falta de traballos sistemáticos que leven luz ó tema. De todos os achádegos feitos nestes puntos só un nos indica cronoloxía: O Castro de Argomoso (O Coto do Castro) no que se recolleu unha moeda do emperador Adriano<sup>4</sup>. Cronoloxía que nos indica que alguén estivo alí despois de que esa moeda se acuñase, pero, en realidade nada máis.

Estamos pois faltos de información para poder adscribir asentamento a época co que non todos os Castros indicados puideron estar habitados ó mesmo tempo.

A pesar disto podemos falar de unhas semellanzas no asentamento castrexo de todo o Concello. En primeiro lugar ocupan, como por outra banda era de esperar, lugares de fácil defensa para os seus habitantes.

Parecen funcionar, tamén, como puntos de control do val que bordean, xa que todos eles están situados a media ladeira e controlando un determinado val: Mondoñedo, Masma e Santa María Maior.

O val de Mondoñedo está vixilado por Castros ubicados en diferentes altitudes formando unha rede importante de control: dende Os Castelos –situados no punto máis alto deste val- ata O Castro da Recadieira, situado en pleno val, cerrando a saída das augas polo Norte. Para reforzar isto cabe engadir que dende cada un deles é posible ver, ó menos, outro asentamento castrexo.

Os castros que conforman esta rede son Recadieira, San Pedro da Torre, Os Castros, Zoñán e Os Castelos, situándose nunha segunda liña o Castro de Argomoso que controla o acceso ó val de Mondoñedo polo río Valiñadares e o Castro de Vilamor que se sitúa no acceso Noreste deste val.

Aquí podemos ver unha gran concentración de asentamentos en, relativamente, pouco espacio, debido á riqueza e fertilidade da zona para a agricultura e a gandeiría.

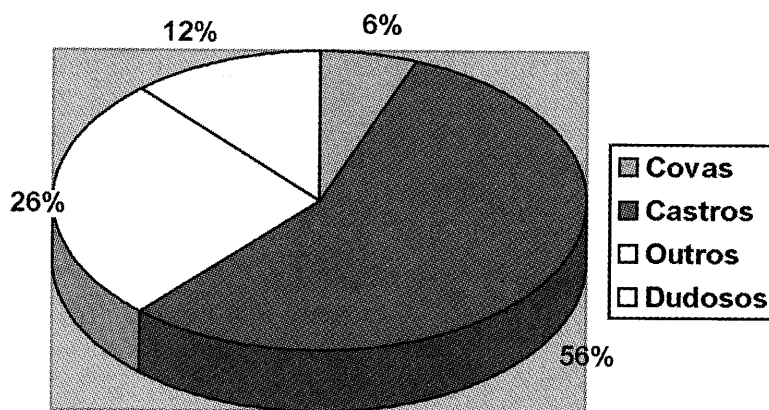


Ilustración 46:  
Gráfico de distribución proporcional de xacementos.

Mayan Fernández, F "Castros Gallegos Elaneobrigenses", *XXVI Congreso da Asociación portuguesa para o progreso da Ciencias*, Porto, 1962. (Op. Cit. Na ficha de *O Coto do Castro e O Cerrallón do Castro; O Castro.*)



O val do Masma, na parroquia de Masma, de menor entidade que o de Mondoñedo, ten dous asentamentos castrexos. Un o do Castro de Masma ou de Outeiro nunha ladeira, en pleno val e, en segundo lugar, o de Penelas que se sitúa de tal modo que controla a zona de confluencia do río Masma e do rego do Batán –pertencente ó Concello de Lourenzá-.

Unha terceira zona é a de Santa María Maior. Hacia este val caen os castros de Sta. María Maior e Castelo de Xan da Mariña, nun primeiro nivel, debido á súa maior proximidade a este.

Nunha segunda altura, por así decilo, e de maior tamaño situaríase o Castro de Curros e o de Ferreira de Oural, para rematar esta parte co Castro de Lindín.

Estes castros son asentamentos diferentes ós dos vales anteriores, aquí estamos a falar, xa, de castros de montaña. Os Castros desta zona, salvo Sta. María Maior e o Castelo de Xan da Mariña, son asentamentos onde parecen predominar os recursos propiciados polo monte ós dunha agricultura fértil.

Neste grupo de asentamentos castrexos de montaña temos que falar dos asentamentos de San Vicente de Trigás, Sasdónigas<sup>5</sup>, A Croa de Figueiras e San Bartolomé de Estelo<sup>6</sup>. Emplazados a moita maior altura e con climatoloxía máis adversa que nos vales.

#### Covas:

Os xacementos en Cova parecen indicar unha cronoloxía paleolítica según a bibliografía consultada. Sobre Furada dos Cas parece haber consenso en aceptar os traballos de Villaamil que remiten os seus achádegos ata época paleolítica, a pesar de haber críticas de autores da súa época que dubidan da factura humana dos mesmos<sup>7</sup> ou, naqueles algo menos próximos á súa época, que os califican como Neolíticos<sup>8</sup>.

No caso de Rei Cintolo a cousa non está tan clara, atopáronse diferentes elementos materiais e está catalogada pola Dirección Xeral de Patrimonio como un xacemento Paleolítico, pero os traballos non son concluintes nin hai acordo entre os investigadores.

Osos de bóvido antigo, cerámicas, un puñal que se anunciou como Ibérico<sup>9</sup> e que resultou do século XV<sup>10</sup>, etc. son elementos que apareceron e que non foron estudados como se debería. Un elemento que sí nos podería traer luz neste punto sería a nálise, con C14, dos restos óseos humanos atopados nos anos setenta do século XX, xa que foron recollidos e documentados por Carro Otero, pero por diversas vicisitudes aínda non hai publicación feita con estas conclusións.

Así, debido a estas circunstancias segue habendo dúbidas sobre unha adscripción cronolóxica clara para Rei Cintolo. A solución deberá vir dada por traballos científicos e rigurosos no seu interior.

<sup>5</sup> Dudoso.

<sup>6</sup> Dudoso. Neste punto temos que falar dos Castros de Valiña que tampouco están ben ubicados ou son dudosos, pero non se inclúen na reflexión final pola contradicción que atopamos nos datos: dende as proximidades do Valiñadares ata o barrio de “Valiño” na parroquia dos Remedios. Inclínome a pensar que se atopan na zona de Argomoso-San Vicente-Sasdónigas e non en “Valiño”, de ahí que siga, no inventario, os datos proporcionados polo Museo Provincial de Lugo.

<sup>7</sup> Murguía, M., *Galicia*, Iria, 1888. (Aínda que ó final parece admitir a súa factura humana, amosa bastantes reticencias).

<sup>8</sup> Carreras Candí, F. (dir.) *Geografía General del Reino de Galicia*, Ediciones Gallegas, Coruña 1980. (Nos tomos correspondentes a Lugo –VIII e IX- realizados por Manuel Amor Meilán.)

<sup>9</sup> Trapero Pardo, “El Puñal de la Cueva del Rey Cintolo”, *Boletín de la Comisión de Monumentos de Lugo*, Lugo, 1946.

<sup>10</sup> Mayán Fernández, F. *Historia de Mondoñedo*, Diputación Provincial de Lugo, Lugo, 1994. (Nas notas ó primeiro capítulo, para esta referencia.)

**Outros:**

Neste epígrafe tan xenérico inclúense diversos xacementos catalogados pero ós que non se lles pode dar unha adscripción tipolóxica clara debido a múltiples caracterizacións dentro da bibliografía.

A Valiña, ó pé do Castro de Masma, está indicada a parte deste polo tesouriño nela atopado e que se atopa no Museo Provincial de Lugo. Debido á riqueza do mesmo pareceume correcto facerlle ficha independente. Ademáis atópase fora do recinto do Castro.

Ardilleiros non é máis que un punto onde se atopa cerámica. Non se especifica máis e só aparece no catálogo da Xunta de Galicia e no Plan Xeral de Mondoñedo, pero non se concreta o tipo de asentamento

No mapa xeral dos xacementos inclúese un punto en Viloalle, esto é debido a que alí apareceu unha fíbula de época augustea, pero nada máis, de ahí que non se incluíse en ficha a parte porque só temos esa referencia do núcleo onde apareceu<sup>11</sup>.

Torre de Vilamor non é máis que un pazo, pero está indicado no mapa polas referencias dadas nas fichas.

Trinidad móvese, tamén, sen unha definición clara, entre asentamento castrexo<sup>12</sup> e “restos constructivos”<sup>13</sup>.

Monte d’Arca recolle un topónimo. As explotacións mineiras romanas teñen só unha referencia e non voltan a aparecer no resto da bibliografía consultada. Para remarcar estaría a Calzada Romana tamén en difícil situación porque hoxe, ó estar asfaltada, non aparecen elementos e os veciños consultados que a coñeceron antes de asfaltarse falan de Calzada e de Camiño Real sin poñerse de acordo.

Este é, pois, un pequeno caixon desastre que amalgama diversidade de elementos, pero todos eles con un fundamento ben sexa material –achádegos atopados no lugar: Ardilleiros-, referencias bibliográficas –Trinidad- ou lembranzas veciñais –Calzada Romana-.

Mondoñedo presenta, como se pode observar, unha gran diversidade e riqueza arqueolóxica, pero precisa dunha serie de traballos científicos máis profundos para por orde en todo isto, e non só naqueles nos que non se pode precisar a etapa ou aqueles outros que son dubidosos, sinón tamén en lugares ben definidos para comezar a sentar unhas bases, un punto de partida do que valerse para chegar a clarificar aspectos máis complexos.

---

<sup>11</sup> Mayán Fernández, Op. Cit en 2 e Op. Cit en 10.

<sup>12</sup> Mayán Fernández, Op cit. En 4.

<sup>13</sup> Xunta de Galicia, *Fichas de Catalogación do Patrimonio de Galicia*, Santiago.

## BIBLIOGRAFÍA XERAL

## A

A *Mariña Lucense* (conxunto de trípticos), Xunta de Galicia, consellería de Cultura, Comunicación Social e Turismo, Xacobeo'99, 1999.

Acuña Castroviejo, F. (Dir), *Catalogación de yacimientos prerromanos del Ayuntamiento de Santiago*, Xunta de Galicia / Consellería de Educación e Cultura, Dirección Xeral do Patrimonio Artístico e Monumental, Servicio de Arqueoloxía, Coruña, 1987.

## B

Balseiro García, Aurelia, *El oro prerromano en la provincia de Lugo*, Diputación Provincial de Lugo, Lugo, 1994.

Blanco Freijeiro, A. “Orígenes y relaciones de la orfebrería castreña”, *Cuadernos de Estudios Gallegos*, Fascículo 38, Tomo XII, Santiago 1957.

Bouza Brey, F. “Cuentas de Bronce decoradas de los Castros Galaicos”, *Cuadernos de Estudios Gallegos*, Fascículo 54, Tomo XVIII, Santiago de Compostela, 1963.

Bouza Brey, F. “Tres torques áureos de Galicia”, *Cuadernos de Estudios Gallegos*, Fascículo 60, Tomo XX, Santiago de Compostela, 1965

## C

Carballo Arceo, L. X., *Povoamento castrexo e romano da Terra do Trasdeza*, Xunta de Galicia / Consellería de Educación e Cultura, Dirección Xeral do Patrimonio Artístico e Monumental, Servicio de Arqueoloxía, Coruña, 1986.

Carreras Candí, F. (dir.) *Geografía General del Reino de Galicia*, Ediciones Gallegas, Coruña 1980.

Castillo, Ángel del, “Hachas de bronce de talón”, *Boletín de la Real Academia Gallega* n.º194, Tomo 17, paxs 33-42, Coruña, 1927.

## L

Lamela López, M. “A cerca da Cova do Rei Cintolo” en *Lucus*, n.º46. pags. 121-126, Boletín Informativo de la Excelentísima Diputación de Lugo, Lugo, febreiro de 2002.

López Cuevillas, e Bouza Brey, “Os Oestimnios, Os Saefes e a Orfiolatría en Galiza”, *Arquivos do Seminario de Estudos Galegos*, Vol. II, Santiago de Compostela, 1929.

López Cuevillas, F., “Os Torques no Noroeste hispánico”, *Arquivo do Seminario de Estudos Galegos*, Vol.. IV, Santiago de Compostela, 1932.

López Cuevillas, F. “Armería Posthalstática del Noroeste Hispánico”, *Cuadernos de Estudios Gallegos*, VIII, Tomo II, Santiago de Compostela, 1947.

López Cuevillas, F., “Cerámicas castrexas de la ciudad y provincia de Lugo”, *Boletín de la Comisión de Monumentos de Lugo*, n.º 40, Diputación Provincial de Lugo, Lugo, 1953.

## M

Mayán Fernández, F, “La Prehistoria. El hombre primitivo”, *Boletín pedagógico de la Institución de Formación del Profesorado de Enseñanza Laboral*, 1957.

Mayán Fernández, F., “Castros gallegos Elaneobrigenses” *XXVI Congreso da Associação portuguesa para o progreso da Ciencias*, Porto, 1962.

Mayán Fernández, F. *Breve Guía Histórico –Artística de Mondoñedo*, Ediciones Celta, Lugo, 1975.

Mayán Fernández, F., *Historia de Mondoñedo*, Diputación Provincial de Lugo, Lugo, 1994.

Murguía, M., *Galicia*, Iria, 1888.

Murguía, M., *Historia de Galicia*, Coruña 1901 (2ª edición)

Museo Provincial de Lugo, *Fichas de Catalogación de Xacementos do Museo Provincial de Lugo*, Lugo.

## N

“Normas Subsidiarias dos Concellos de Galicia” (Resumen patrimonial), *D.O.G.* n.º133, 12 de xullo de 1991, Xunta de Galicia, Santiago de Compostela, 1991.

## P

*Plan Xeral de Ordenación Urbana Municipal (provisional)*, Concello de Mondoñedo, Mondoñedo, 2001

## S

Soto Barreiro, M<sup>a</sup> J. E Pumarejo Gómez, P., “Excavación arqueolóxica con remoción de terras en afloramentos calizos do concello de Mondoñedo (Lugo)”, *Arqueoloxía. Informes 3. Campaña 1989.*, Xunta de Galicia, Consellería de Cultura, Dirección Xeral do Patrimonio, Santiago de Compostela, 1994.

## T

Trapero Pardo, “El Puñal de la Cueva del Rey Cintolo”, *Boletín de la Comisión de Monumentos de Lugo*, Lugo, 1946

Trapero Pardo, “Una joya de la orfebrería prehistórica lucense. El torques de Burela”, *Boletín de la Comisión de Monumentos de Lugo*, Lugo, 1954.

## R

Rodríguez Casal, A. A., *Carta Arqueolóxica del partido judicial de Carballo de Bergantiños (Coruña)*, Studia Arqueolóxica, Santiago de Compostela, 1975.

## V

Valiña Sanpedro et Al. *Inventario Artístico de Lugo y su Provincia*, , Madrid, 1980<sup>14</sup>.

Vázquez Seijas, M. *Lugo en tiempos Prehistóricos*, Junta del Museo Provincial de Lugo, Lugo, 1943.

---

<sup>14</sup> Referencias tomadas de tomos III e IV. Autor da parte citada é Santos Sancristóbal Sebastián.

Vigo García, A. “Hachas de bronce del valle de Mondoñedo. Una nueva aportación”, *Lancia* n.º4, Universidade de León, (no prelo).

Villaamil y Castro, J. *Antigüedades prehistóricas y célticas de Galicia*, Imprenta de Soto Freire, Lugo, 1873

Villaamil y Castro, J. “Pobladores, Ciudades, Monumentos y Caminos Antiguos del Norte de la Provincia de Lugo”, en *Boletín de la Real Sociedad Geográfica de Madrid*, Tomo V, págs 81-139, Madrid, 1878.

Villaamil y Castro, J., *Exposición organizada por la Sociedad Económica de Amigos del País. Objetos que expuso el Sr. D. José Villaamil y Castro*, Imprenta del Seminario Conciliar Central, Santiago, 1885.

Villaamil y Castro, J. “La edad Prehistórica en Galicia seún Mr. Cartailhac”, *Galicia. Revista Regional*, Año 1, Coruña, 1887.

Villaamil y Castro, J., *Memoria sobre la creación de un museo arqueológico en la ciudad de Santiago*, Imprenta del colegio nacional de sordo-mudos y ciegos, Madrid, 1887.

Villaamil y Castro, J. “Armas, utensilios y adornos de Bronce recogidos en Galicia”, *Edad Antigua-Arte pagano-Instrumentaria-Panoplia-Indumentaria*, 1900.

Villaamil y Castro, J. *Productos de la metalurgia gallega en tiempos remotos*, Ourense, 1907.

## X

Xunta de Galicia, *Fichas de Catalogación do Patrimonio de Galicia*, Santiago.