

# Apuntes de arqueología bética. Bronces romanos:

## Un asa de calix de la villa “El Ruedo” (Almedinilla, Córdoba). Fragmento de asa de jarro tipo Kelheim de Castellar de Santiesteban (Jaén). Dos mangos de simpula tipo 4 Feugère/A-B Castoldi de Moraleda de Zafayona (Granada) y Gades (Cádiz)

SALVADOR F. POZO  
Universidad de Málaga

### RESUMEN

Damos a conocer un asa de *calix* en bronce de la villa romana “El Ruedo” (Almedinilla, Córdoba) que imita modelos de la vajilla argentea de época republicana; un fragmento de asa de jarro de época tardo-republicana Tipo *Kelheim* originario de Castellar de Santiesteban (Jaén) y dos mangos de *simpula* Tipo 4 *Feugère/A-B Castoldi* de época alto-imperial procedentes de Moraleda de Zafayona (Granada) y *Gades* (Cádiz).

**PALABRAS CLAVES:** Vajilla, argentería, modelos, tardo-republicano, *calix*, jarro, *simpulum*.

### RÉSUMÉ

Cet travail analyse une anse de *calix* en bronze de la ville romaine “El Ruedo” (Almedinilla, Córdoba) qui reproduit la typologie de la vaisselle en argent d’époque républicaine; un fragment d’anse d’un cruche d’époque tardo-républicain Type *Kelheim* originaire de Castellar de Santiesteban (Jaén) et deux manches de *simpula* Type 4 *Feugère/A-B Castoldi* du I siècle d. e. provenant de Moraleda de Zafayona (Granada) et *Gades* (Cádiz).

**MOTS CLÉS:** Vaisselle, argenterie, modèles, tardo-républicain, *simpulum*, cruche, *calix*.

### 1. ASA DE CALIX. VILLA “EL RUEDO” (ALMEDINILLA, CÓRDOBA)

La villa romana “El Ruedo”<sup>1</sup> puede considerarse como una de las más importantes de *Hispania* ya que la riqueza y variedad

del material arqueológico –esculturas marmóreas<sup>2</sup>, *Hypnos* en bronce<sup>3</sup>, mosaicos<sup>4</sup>, pinturas<sup>5</sup>, etc– allí exhumado así lo atestigua. El *instrumentum domesticum*<sup>6</sup> en bronce hallado en el curso de las diversas excavaciones arqueológicas es sumamente ilustra-

(1) Vaquerizo, D. (1990): “La villa romana de El Ruedo (Almedinilla, Córdoba)”, *AEspA*, 63, 295-316; Cfr. Georges, J. G. (1979): *Les villes hispano-romaines*, París; Fernández Castro, M<sup>a</sup>. C. (1982): *Villas romanas en España*, Madrid.

(2) Vaquerizo, D. (1994): “La decoración escultórica de la villa El Ruedo (Almedinilla, Córdoba)”, *AnnACórdoba*, 1, 125-155.

(3) Vaquerizo, D. (1994): “El *Hypnos* de Almedinilla”, *MM*, 35, 359-379.

(4) Hidalgo, R. (1991): “Mosaicos con decoración geométrica y vegetal de la villa romana de El Ruedo (Almedinilla, Córdoba)”, *AnnACórdoba*, 2, 235-362.

(5) Hidalgo, R. (1990): “Esquemas decorativos pictóricos de la villa romana El Ruedo (Almedinilla, Córdoba)”, *AnnACórdoba*, 1, 109-125; Vaquerizo, D. Quesada, J. R. Carrillo, J. R. (1992): *I Coloquio de pintura mural en España*, Valencia.

(6) Pozo, S. F. (2001): “El *instrumentum domesticum* de la villa romana El Ruedo (Almedinilla, Córdoba)”, *ANTIQUITAS*, 13, 183-191.

tivo. Damos a conocer un asa bronceada correspondiente a una copa o *calix* que imita modelos argénteos.

La argentería de época republicana sigue formas de tradición helenística, normalmente no presenta decoración, es lisa, y utiliza elementos decorativos muy limitados, a veces acentuado con el dorado. Es una producción homogénea en todo el mundo romano, comprende sobretodo recipientes para líquidos –*argentum patorium*– tales como copas, jarros, coladores, *simpula*, etc. Los talleres productores –*fabrii aerii*– suelen ubicarse en la Campania, probablemente en Capua.

Gracias al descubrimiento en el año 1895 en la villa de La Pisanella (Boscocreale)<sup>7</sup> de un tesoro argénteo compuesto por 109 piezas es posible conocer el servicio de mesa. En 1930 se exhumó la vajilla en uso de la Casa del Menandro (Pompeya)<sup>8</sup> formado por 118 piezas con un peso de 84 kg de plata. Otros tesoros importantes del S. I d. e.: el de Hildesheim (Alemania)<sup>9</sup> descubierto en el año 1868, Arcisate (Italia)<sup>10</sup>, Tivoli (Italia)<sup>11</sup>. En un fresco de la tumba de *Caio Vestorio Prisco* en Pompeya<sup>12</sup> puede observarse un *repositorium* sobre el cual está dispuesto la vajilla argénteo: jarros, *simpula*, *scyphoi*, copas, etc.

A diferencia del oro la plata es difícil encontrarla en estado puro, normalmente se presenta mezclada con plomo o hierro. La principal fuente venía constituida por los depósitos de galena argentífera (sulfuro de plomo). Las grandes minas de época romana se localizaban en Macedonia –mina de Pangeo–, Laurion en el Ática y en la Península Ibérica (Huelva, Almería y Sierra Morena)<sup>13</sup>. Plinio el Viejo<sup>14</sup> menciona la riqueza e importancia de los yacimientos de metales preciosos, plomo, estaño y cobre de la Península Ibérica, explotados desde la época tartésica. Se han descubierto numerosos tesoros de plata de época republicana. Se trata normalmente de hallazgos formados por diversos recipientes y joyas: vasos, jarros, copas, cuencos, páteras, coladores, *simpula*, brazaletes, etc, donde

puede observarse que junto a formas plenamente autóctonas (ibéricas) coexisten otras de tradición clásica (griega, helenística y romana).

El asa de Almedinilla es de bronce pleno, la pátina de color verde, desigualmente repartida; el reverso es liso, sin modelar. Hállase completa, buen estado de conservación.

Mide 4,80 cm de longitud; ancho max. 7 cm. Se conserva en el MHMA Almedinilla, sin N<sup>o</sup>. Inv<sup>t</sup>.

Bibl. Inédito.

El asa pertenece a la categoría de asas planas y no tiene soporte inferior. Consta de un mango plano ancho y corto de sección rectangular, va profusamente ornado con diversos motivos vegetales: en la zona terminal del mango presentan en los bordes sendas hojas incurvadas y contrapuestas horizontalmente; en la zona central sobre los flancos siguiendo el eje axial de la composición hay dos hojas lanceoladas en torno a un botón central. Para adaptarse a la forma circular del borde de la copa, el asidero se prolonga en dos abrazaderas laterales curvas cuyos extremos simulan cabezas de anátidas –esquemáticas y estilizadas– de las que irradian dos grandes volutas en espiral.

El asa es análoga a la de la copa del Tesoro de Hildesheim<sup>16</sup>, de Thorey (Sàone et Loire, Francia)<sup>17</sup>, Lubieszewo<sup>18</sup> y Leg Piekarski<sup>19</sup> en Polonia y Dollerup (Dinamarca)<sup>20</sup>. Las similitudes con dichas asas son evidentes, el motivo de las volutas en espiral en cada extremidad aparece en las copas de Thorey<sup>21</sup>, en el colador de Arcisate<sup>22</sup>, en un mango de cacerola de Hildesheim<sup>23</sup>. El tema de las cabezas de anátidas es muy utilizado en la decoración de asas y mangos: *simpulum* de Mengíbar (Jaén) en el MAN Madrid<sup>24</sup>, jarro de La Aliseda (Santiesteban del Puerto, Jaén)<sup>25</sup> y en los jarros bronceados tardo-republicanos (Tipo *Piatra-Neamt, Gallarate, Ornavasso o Kelheim*)<sup>26</sup>. Este tipo de asa también se emplea en la vajilla de vidrio: copa de cristal de roca que imita la forma del *scyphus*

(7) Baratte, F. (1986): Le trésor d'orfèvrerie romaine de Boscorerale, Paris; Idem, (1973): Trésor de Boscocreale. Pompei. Catalogue de l'Exposition. Petit Palais, Paris; De Villefosse, H. (1899): "Le trésor de Boscocreale", MontPiot, V, 279 ss.

(8) Maiuri, A. (1933): La Casa del Menandro e il suo tesoro di argenteria, Roma.

(9) Gehrig, V. (1967): Hildesheimer Silberfund, Berlin; Pernice, E. Winter, F. (1901): Der Hildesheimer Silberfund, Berlin.

(10) Agostinetti, P. P. (1985): "Il tesoro di Arcisate", ArchCl, 37, 182-215.

(11) Lipinsky, A. (1969): "Argenteria romana republicana. Il tesoro detto di Tivoli", AttiMemTiburtina, 151 ss; Cfr. Oliver, A. (1981): "L'argenterie d'époque romaine dans les collections américaines", Les Dossiers d'Archéologie, 54, 52-89, Dijon.

(12) Spinazzola, V. (1928): Le arti decorative in Pompei en el Museo Nazionale di Napoli, Milano-Roma-Venezia-Firenze.

(13) Pettinau, B. (1993): "L'estrazione dell'argento" en, Dossier L'argento dei Romani, RArcheo, 106, 68-69.

(14) N. H. XXXII, 66, 77-78; N. H. XXXIV 95, 156-165.

(15) Cfr. Raddatz, K. (1969): Die Schatzfunde der iberischen Halbinsel vom Ende des dritten bis zur Mitte des ersten Jahrhunderts vor Christi Geburt Untersuchungen zur hispanischen Toreutik, MF, 5, Berlin; Alvarez-Ossorio y Farfán de los Godos, F. (1954): Tesoros españoles antiguos en el Museo Arqueológico Nacional, Madrid.

(16) Gehrig, V. (1967): Hildesheimer Silberfund, lám. II.

(17) Baratte, F. (1989): "Trois vases en argent d'époque républicaine trouvés dans La Saône à Thorey", RAE, 40, 1, 71-72.

(18) Pernice, E. (1912): "Der Grabfund von Lübsow bei Greifenberg i. P.", PZ, 4, 126 ss; Greifenhagen, A. (1975): Schmuckarbeiten in Edelmetall, II, Berlin, lám. 76.

(19) Voss, O. Orsnes-Christensen, M. (1948): "Der Dollerupfund. Ein Doppelgrab aus der römischen Eisenzeit", ActaArch, 19, 259-260.

(20) Ibidem, 252-254.

(21) Baratte, F. (1989): "Trois vases en..." RAE, 40, 1, p. 71, figs. 7-8, fig. 11.

(22) Agostinetti, P. P. (1985): "Il tesoro di Arcisate", ArchCl, 37, p. 193, fig. 3.

(23) Pernice, E. Winter, F. (1901): Der Hildesheimer Silberfund, p. 72, lám. XLIV.

(24) Pozo, S. F. (2000): "La vajilla metálica –bronce y plata– tardorrepublicana en la provincia Baetica", Antiken Bronzen. Werkstattkreise: Figuren und Geräte, Akten des 14. Internationalen Kongress für antike Bronzen im Köln, 21. bis 24. September 1999, KölnJb, 33, p. 427, fig. 5, lám. 1, tipo IV.

(25) Blanco Freijeiro, A. (1967): "Plata oretana de La Alameda (Santiesteban del Puerto, Jaén)", AEspA, 40, p. 92, fig. 1.

(26) Boube, Ch. (1991): "Les cruches", en Feugère, M. Rolley, Cl. (eds.), La vaisselle tardo-républicaine en bronze, Actes de la Table-Ronde CNRS organisée à Lattes du 26 au 28 avril 1990 par l'UPR 290 (Lattes) et le GDR 125 (Dijon). Université de Bourgogne, Dijon, p. 24, fig. 2; p. 28, fig. 5; p. 33, fig. 10; p. 40, fig. 16.

de plata, procedente de St<sup>a</sup>. Maria de Capua Vetere en el MANNapoli<sup>27</sup>. Igualmente las similitudes con los asideros de los *scyphoi* argénteos<sup>28</sup> son claras, pero estos son de dimensiones más reducidas. El asa de *calix* de Almedinilla evoca estilística y tipológicamente a la producción argénteo del S. I d. e. que sigue modelos tardo-helenísticos y a las manufacturas bronceas tardo-republicanas. Así puede datarse en la 1/2 del S. I d. e. No conocemos paralelos en bronce.

## 2. FRAG. ASA DE JARRO TIPO KELHEIM (CASTELLAR DE SANTIESTEBAN, JAÉN)

Bronce de fundición plena, la superficie presenta concreciones terrosas. Procede de Castellar de Santiesteban e ingresó en el MPJaén en diciembre del año 1987 en concepto de incautación por la Delegación Provincial de Cultura de un expolio.

Mide 8 cm; MPJaén; N<sup>o</sup>. Invt. 2632.

Bibl. Inédito.

Fragmento de asa de jarro, solamente se conserva la zona superior: las abrazaderas laterales y parte del cuerpo del asa. Las abrazaderas en arco de círculo, son visibles las terminaciones laterales que adoptan forma de cabeza de cisne y están precedidas por sendos foliolos incurvados. En el centro hay dos pequeños apéndices o "promontorios" a modo de asidero para el dedo pulgar ("poucier"). El cuerpo del asa es de sección rectangular, estrecho, va ornado con dos hojas triangulares dispuestas en V. Siglo I a. e.

En *Hispania* se ha documentado otro fragmento de asa de jarro Tipo *Kelheim* en Can Balenço (Argentona, Barcelona)<sup>29</sup> en el curso de las excavaciones efectuadas en las obras de prolongación de la autopista A-19. Otros paralelos: frag. de asa hallada en la necrópolis de La Catalana (Les Beaux-de-Provence, Francia)<sup>30</sup>, un asa de Dillingen (Alemania)<sup>31</sup>, asa del *oppidum* de Stradonice (Bohemia)<sup>32</sup>, asa de la Toscana (Italia)<sup>33</sup>, asa de *Tamuda* (Tetuán, Marruecos)<sup>34</sup>, asa de Mont-Berny (Oise, Francia) en el MANParis<sup>35</sup> y en el Museo de Vienne (Isère, Francia)<sup>36</sup> de origen desconocido.

Estos recipientes eran fabricados mediante batido de una lámina muy fina de bronce. J. Werner<sup>37</sup> los denominó Tipo *Kelheim* o *Kappel-Kelheim*<sup>38</sup> ya que diversos jarros proceden de Baviera (Alemania) y se distinguen claramente de los jarros piriformes Tipo *Ornavasso*, con los que son a veces confundidos. Su altura oscila entre 19-23 cm y descansan en un pequeño pie, anular y convexo, separado por una moldura de una panza ancha y baja, su diámetro máximo (13-18 cm) se sitúa en el 1/4 inferior de su altura. Sus flancos se retraen y forman un cuello cilíndrico, ancho. El borde exvasado de labio vertical. El asa es fundida, estrecha, de sección rectangular o semi-circular, muy incurvada. El aplique superior en arco de círculo sobre el cual se adaptan dos foliolos laterales rematados en sendas cabezas de cisnes. En el centro dos pequeños apéndices o "promontorios" para servir de punto de apoyo al dedo pulgar. El cuerpo del asa va decorado por tres hojas triangulares o trapezoidales que dos molduras horizontales separan de cuatro hojas dispuestas en espiga y de un pedúnculo vertical. El aplique inferior es una máscara sobre un medallón rectangular de base bifida, la máscara es identificada como Sileno.

Dichos jarros han sido hallados —la mayoría de las veces— en ambientes funerarios datados hacia 125-70 a. e. Se considera como un tipo itálico, originario de Campania o Italia septentrional. Su área de distribución se concentra en la *Gallia* (18 recipientes) y llega a Macedonia por el este y por el norte a las regiones del río Elba<sup>39</sup>.

## 3. MANGO DE SIMPULUM TIPO 4 FEUGÈRE/A-B CASTOLDI DE MORALEDA DE ZAFAYONA (GRANADA)

Bronce de fundición plena, la pátina de color verde oscuro, desigualmente repartida. Hállase completo, buen estado de conservación. Procede de Moraleda de Zafayona, se desconocen la fecha y circunstancias del hallazgo. Donativo de D. José María Sánchez del Corral, ingeniero de la Confederación Hidrográfica del Guadal-

(27) De Caro, S. (1994): Il Museo Archeologico Nazionale di Napoli, Napoli, p. 234, Invt. 124701.

(28) Vid. Raddatz, K. (1969): Die Schatzfunde der..., p. 281, n<sup>o</sup>. 1, fig. 35, 1; Huet de Bacelar Gonçalves, A. A. (1992-93): "Contribuição para o inventário arqueológico do concelho de Sabrosa-distrito de Vila Real", Portugalia, Nova Série, XIII-XIV, p. 204, fig. 8, 2. (*scyphos* del Tesoro de Poio, Paradelas de Guiães, Portugal); Baratte, F. (1989): "Trois vases en...", RAE, 40, 1, p. 62, fig. 1 (*scyphos* de Thorey); Mercando, L. (1976): L'ellenismo nel Piceno, Hellenismus in Mittelitalien, Göttingen, 160-218 (*scyphos* de la necrópolis greco-romana de Ancona, Italia, de la tumba LI); Cfr. Rodríguez de Lucas, G. (1993): "La influencia de la platería en la vajilla de bronce romana", en Arce, J. Burkhalter, F. (eds.), Bronces y religión romana, Actas del XI Congreso Internacional de bronce antiguo (Madrid, mayo-junio 1990), Madrid, 383-393.

(29) Prevosti, M. Arxé, J. Caballé, A. (1995): Autopistas i arqueología. Memòria de les excavacions en la prolongació de l'autopista A-19, Barcelona, p. 74, fig. 17, 8.

(30) Vidal, M. (1977): "L'oenoché en bronze d'Estarac (Haute-Garonne). Données complémentaires pour servir à l'étude des oenochés de Kelheim", RANarb, 10, n<sup>o</sup>. 3, fig. 8.

(31) Werner, J. (1954): "Die Bronzekanne von Kelheim", BayVor, 20, p. 47, fig. 3. (= Spätes Keltentum zwischen Rom und Germanien, München, 1978, 68-108).

(32) Werner, J. (1978): "Zur Bronzekanne von Kelheim. Rückblick und Ausblick", BayVor, 43, lista I, 21. (= Spätes Keltentum zwischen Rom und Germanien, München, 1978, 198-220).

(33) Ibidem, lista, I, 1.

(34) Boube, Ch. (1991): "Les cruches", La vaisselle tardo-républicaine..., p. 43, fig. 20.

(35) Tassinari, S. (1975): La vaisselle de bronze romaine et provinciale au Musée des Antiquités Nationales, XXI<sup>e</sup> supplément à Gallia, Paris, p. 67, n<sup>o</sup>. 174, lám. XXXIV, 174.

(36) Boucher, S. (1971): Vienne. Bronzes antiques. Inventaire des collections publiques françaises, 17, Paris, p. 140, n<sup>o</sup>. 266.

(37) Werner, J. (1954): "Die Bronzekanne von Kelheim", BayVor, 20, 43-73; Idem, (1978): "Zur Bronzekanne von Kelheim", BayVor, 43, 1-18.

(38) Fischer, F. (1959): Der spätlatènezeitliche Depot-Fund von Kappel (Kreis Saulgau). Urkunden zur Vor- und Frühgeschichte aus Südwürttemberg-Hohenzollern, 1, Stuttgart.

(39) Boube, Ch. (1991): "Les cruches", La vaisselle tardo-républicaine..., 39-42; Cfr. Bozic, D. (2003): "L'aiguière en bronze de la tombe à char de Verna (Isère): une composition tripartite", ArhVest, 54, 259-269.

quvir al MAE Granada en el año 1951.

Mide 12 cm de longitud; N<sup>o</sup>. Inv. 4391.

Bibl. J. Egvaras, Museo Arqueológico de Granada, MMArqProv, XI-XII, (1950-51), p. 185 (sin ilustración).

Mango de *simpulum* de sección rectangular; es plano, los lados ligeramente plegados. El cuerpo va ornado con motivos geométricos incisos, se adelgaza en su unión con el depósito y se une a él mediante una abrazadera curva para así adaptarse a la forma circular del cazo; presenta diversas muescas y apéndices laterales. La empuñadura remata en una cazoleta o cucharilla hemisférica, cóncava y lisa, perforada con cinco agujeros, a modo de filtro o colador que viene precedida por un prótomo aquiliforme estilizado, de pico prominente, fuertemente incurvado que emerge de dos pequeñas volutas situadas en los bordes del mango.

Los *simpula* de mango vertical Tipo 4 Feugère<sup>40</sup>/A-B Castoldi<sup>41</sup> se caracterizan por ser fabricados mango y depósito por separado, técnica distinta a la de los modelos precedentes que eran fundidos en una sola pieza. El depósito o cazo es bajo, tronco-cónico y paredes ligeramente convexas; el borde engrosado, la base con un pequeño pie anular. Según Castoldi pueden diferenciarse dos variantes dependiendo de la forma de la empuñadura: Tipo A: remata en una cazoleta perforada a modo de filtro; Tipo B: termina en un gancho zoomorfo (anátidas, perro, pantera, cabra montés).

Estas manufacturas se han relacionado con algunos *simpula* argenteos, fundidos también por separado en dos piezas como el ejemplar exhumado en la ciudad helenística de Tel Anafa (Israel) (150-75 a. e.)<sup>42</sup> o el del MFABoston (U.S.A) procedente de Asia Menor<sup>43</sup>. Así se cree que tienen un origen helenístico, greco-oriental; de estos modelos derivan los *simpula* difundidos en época augústea denominados Tipo 4 Feugère o A-B Castoldi.

Aunque el mango de la *Baetica* no responde exactamente a ninguna de estas variantes, pues presenta el colador, elemento característico del Tipo A y también tiene el prótomo zoomorfo –aquiliforme– de la serie B, pero sus similitudes morfológicas son inequívocas. Un mango hallado en el campamento republicano de Cáceres el Viejo<sup>44</sup>, liso, sin volutas y gancho con cabeza de cisne puede datarse en la 2 1/2 S. I a. e., apareció en el interior de un ánfora (Tipo *Agda*)<sup>45</sup>. La mayoría de los hallazgos (*Vindonissa*, Neuss, Baden) han aparecido en contextos datados a principios del S. I d. e. y perdura hasta fin de dicho siglo (ejemplar de Pompeya)<sup>46</sup>.

La función de los *simpula* provistos de cazoletas perforadas, difícilmente compatibles con la función propia de filtrar, dada su ubicación y tamaño sería ritual, usado junto a páteras y jarros en la ceremonia de los sacrificios como puede verse en las representaciones de los bajo-relieves<sup>47</sup>. El Tipo B tendría una función diferente, ligada al *symposium*, como recipiente para extraer líquidos. La ubicación de los talleres productores es problemática dado que el número de ejemplares conocidos es escaso<sup>48</sup>. Para Feugère<sup>49</sup>, estos pequeños *simpula* bi-partitos de depósito con pie anular como los cucharones del Tipo *Aislingen*, serían la transición entre los modelos tardo-republicanos de tradición greco-italica y los tipos alto-imperiales provistos de pie que tendrían una función diferente.

#### 4. FRAG. MANGO DE SIMPULUM TIPO 4 FEUGÈRE/ A-B CASTOLDI DE GADES (CÁDIZ)

Bronce pleno, la pátina de color verde claro, regularmente re-partida. Fragmentado por la mitad, la rotura es antigua. Buen estado de conservación. Hallazgo fortuito en el lugar denominado “Carabineros” en Los Astilleros de Cádiz, ingresando en el MPCádiz el 26 de abril de 1951, entregado por el Director de Los Astilleros.

Mide 7,20 cm longitud máxima conservada; diám cazoleta 2 cm; N<sup>o</sup>. Inv. 6427.

Bibl. Inédito.

Fragmento de mango de *simpulum*, la sección rectangular, es plano y ancho. Presenta en la zona central dos incipientes volutas en los flancos, donde sobresale, incurvándose acusadamente un prótomo zoomorfo de pico pronunciado, romo, las orejas puntiagudas, señalizadas, muy patentes; los ojos sin indicar. Es difícil su filiación: lobo o perro. La cazoleta es un casquete esférico perforado con cinco agujeros, lisa en el reverso, a modo de colador. 1/2 S. I d. e.

El mango es similar al precedente, aunque tiene algunas diferencias: es liso, no presenta decoración incisa de motivos geométricos; el prótomo zoomorfo es más voluminoso y curvo, reproduce otro animal pues el pico no es tan afilado y las orejas son más grandes. Las cazoletas en ambos casos tienen cinco perforaciones.

#### SIGLAS BIBLIOGRÁFICAS Y ABREVIATURAS

ActaArch

Acta Archaeologica. Kopenhagen.

(40) Feugère, M. (1991): “Les simpulums à manche vertical”, *La vaisselle tardo-républicaine...*, 81-83, fig. 20.

(41) Castoldi, M. (2001): “Tra Insubri e Leponti: la diffusione dei recipienti di bronzo lungo l'asse Ticino-Verbanò (III sec. A. C- I sec. D. C.)”, en G. Sena Chiesa (ed.), *Il modello romano in Cisalpina. Problemi di tecnologia, artigianato e arte*, Documenti di Archeologia della Cisalpina Romana (Università degli Studi di Milano), Firenze, 85-87, figs. 11-12.

(42) Weinberg, S. S. (1970): “Tel Anafa: the second seasons”, *Muse*, 4, p. 22.

(43) Vermeule, C. C. (1962): “III. Additions to the greek, etruscan and roman collections in Boston”, *CIJ*, 58, 1962, p. 10, figs. 14-14a; Idem, (1963): “Augustan and Julio-Claudian court silver”, *AntK*, 6, 1963, p. 33, lám. 15: 4-5; Oliver, A. (1977): *Silver for the gods*, Toledo (Ohio), p. 115, n<sup>o</sup>. 75.

(44) Úlbert, G. (1984): *Cáceres el Viejo. Ein spätrepublikanisches Legionslager in Spanisch-Extremadura*, Mainz, lám. 13, 78.

(45) Feugère, M. (1991): “Les amphores”, *La vaisselle tardo-républicaine...*, 47-52.

(46) Tassinari, S. (1993): *Il vasellame bronzeo di Pompei. Soprintendenza Archeologica di Pompei. Cataloghi*, 5, Roma, p. 156, tipo K 1221.

(47) Cfr. Castoldi, M. (2001): “Tra Insubri e Leponti..”, p. 86, nota 88; De Francis A. (1957): “Capua. Materiale antico riutilizzato nel Duomo”, *NSc*, 82, p. 359, fig. 1 (relieve de época augústea); Giuliano, A. (ed.) (1981): *Il Museo Nazionale Romano, I, 2. Le sculture*, Roma, p. 215, n<sup>o</sup>. 21 (relieve funerario de un *flamen*. 1/2 S. I d. e.).

(48) Feugère, M. (1991): “Les simpulums à manche vertical”, *La vaisselle tardo-républicaine...*, p. 83, lista 4 (simpulums con mango soldado y gancho zoomorfo); Castoldi, M. (2001): “Tra Insubri e Leponti..”, 88-89, apéndice II.

(49) Feugère, M. (1991): “Les simpulums à manche vertical”, *La vaisselle tardo-républicaine...*, p. 82.

AEspA	Archivo Español de Arqueología. Madrid.
AnnACórdoba	Anales de Arqueología Cordobesa. Córdoba.
AntK	Antike Kunst.
ArchCl	Archeologia Classica. Roma.
ArhVest	Arheoloski Vestnik.
AttiMemTiburina	Atti e Memorie della Società Tiburtina.
BayVor	Bayerische Vorgeschichtsblätter. München.
CIJ	The Classical Journal.
KölnJb	Kölner Jahrbuch für Vor-und Frühgeschichte. Köln.
MM	Madrid. Mitteilungen. Deutsches Archäologisches Institut.
Abteilung Madrid.	Mainz am Rhein.
MMArqProv	Memoria de los Museos Arqueológicos Provinciales. Madrid.
MontPiot	Monuments et Mémoires de l'Académie des Inscriptions et Belles Lettres. Fondation Eugène Piot. Paris.

NSc	Notizie degli Scavi di Antichità. Atti della Reale Accademia dei Lincei. Roma.
PZ	Præhistorische Zeitschrift.
RArcheo	Rivista Archeo. Attualità del Passato. De Agostini-Rizzoli. Roma.
RAE	Revue Archéologique de l'Est et du Centre-Est. Paris.
RANarb	Revue Archéologique de Narbonnaise. Paris.

MAEGranada	Museo Arqueológico y Etnológico. Granada.
MANMadrid	Museo Arqueológico Nacional. Madrid.
MANNapoli	Museo Archeologico Nazionale. Napoli.
MANParis	Musée des Antiquités Nationales. Saint-Germain-en-Laye.
MFABoston	Museum of Fine Arts. Boston.
MHMAlmedinilla	Museo Histórico Municipal. Almedinilla (Córdoba).
MPCádiz	Museo Provincial. Cádiz.
MPJaén.	Museo Provincial. Jaén.



Lám. 1. Asa de calix de la villa "El Ruedo" (Almedinilla, Córdoba).



Lám. 2. Frag. asa de jarro Tipo Kelheim. Castellar de Santiesteban (Jaén).



Lám. 3. Mango de simplex Tipo 4 Feugère/A-B Castoldi. Moraleda de Zafayona (Granada).



Lám. 4. Frag. mango de simplex Tipo 4 Feugère/A-B Castoldi. Gades (Cádiz).

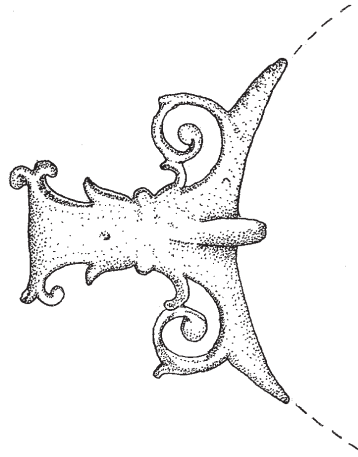


Figura 1. Asa de cálix. Villa "El Ruedo" (Almedinilla, Córdoba).

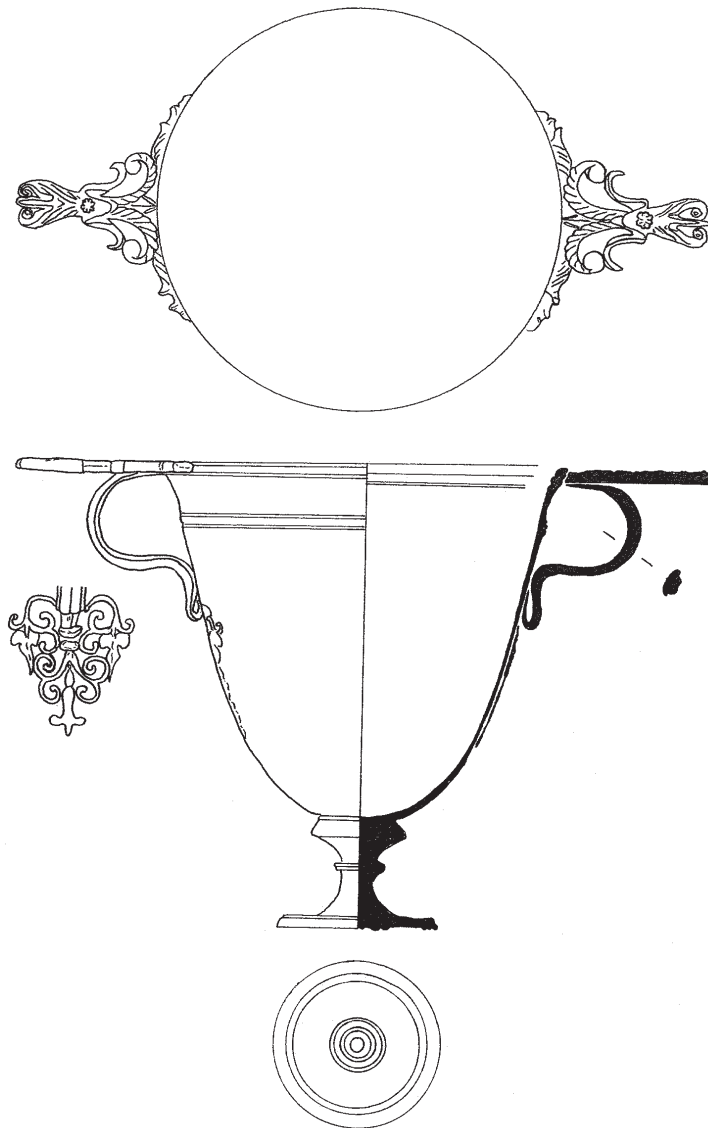


Figura 2. Copa de Thorey. Chalon-sur-Saône, Musée Denon. (Según Baratte 1989).

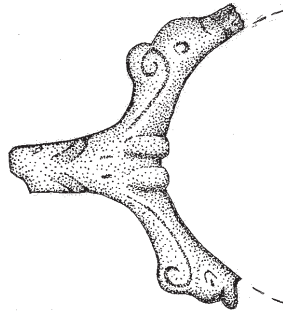


Figura 3. *Frag. asa de jarro Tipo KELHEIM. (Castellar de Santiesteban, Jaén).*

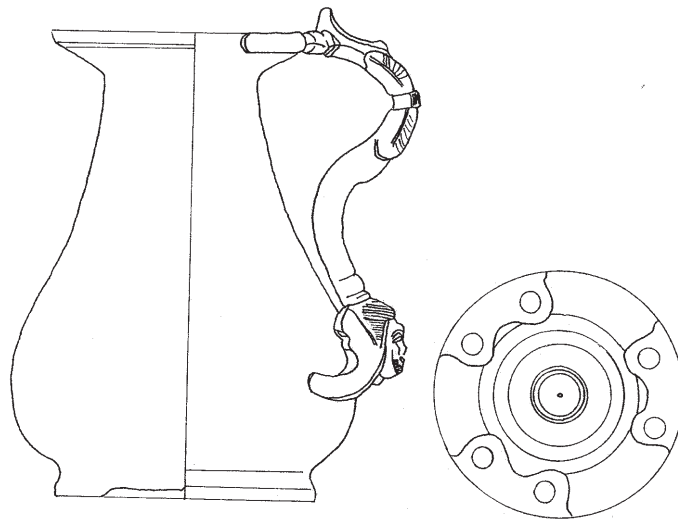


Figura 4. *Jarro Tipo KELHEIM de la tumba 5 de Trebenisko Kale. (Según Bozic 2003).*

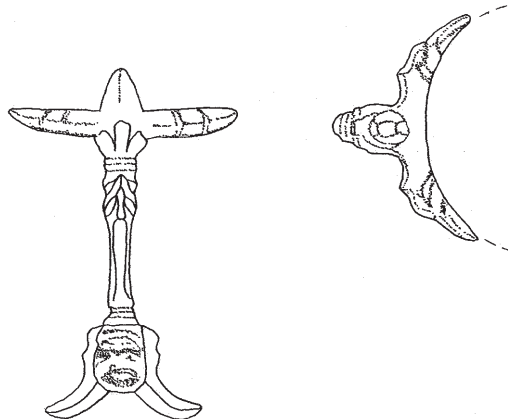


Figura 5. *Asa de jarro Tipo KELHEIM. (Según Boube 1991).*

*Simpula* bi-partidos con mango horizontal tipo PESCATÉ.

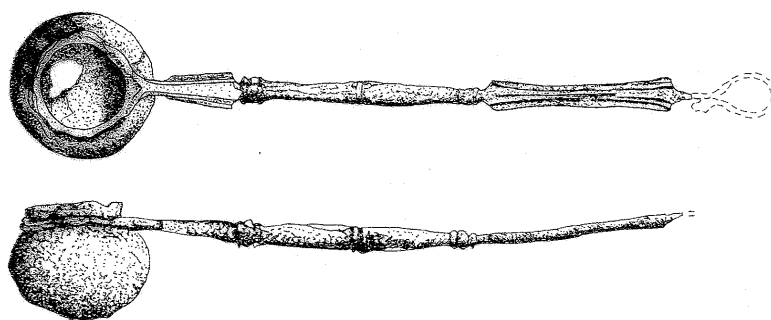


Fig 6. *Cucharón de Castellones de Ceal (Hinojares, Jaén)*. (Cortesía Dra. Chapa Brunet).

*Simpula* de mango vertical plano con acanaladuras y rematado en un gancho zoomórfico. Tipo 3 FEUGÈRE.

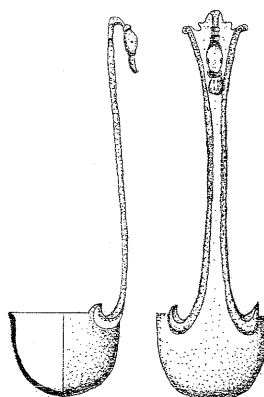


Fig 7-8. *Cucharón de Castellones de Ceal (Hinojares, Jaén)*. (Cortesía MANMADRID).

*Simpula* Tipo AISLIGEN.

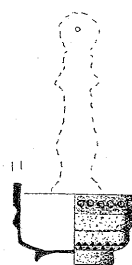


Fig 9. *Cucharón de Sisapo (Almodóvar del Campo, Ciudad Real)*.



*Simpula* Tipo 4 FEUGÈRE / A-B CASTOLDI.

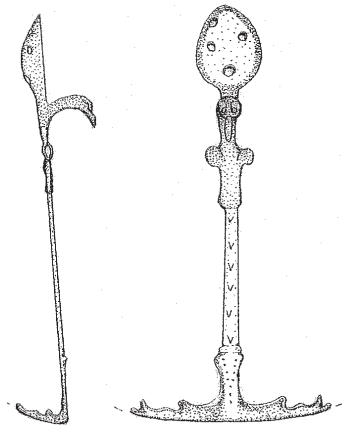


Figura 10. *Mango de simpulum de Moraleda de Zafayona (Granada).*

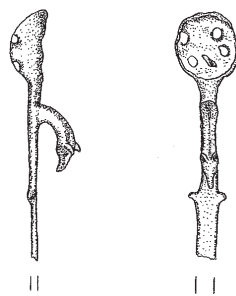


Fig 11. *Frag. de mango de simpulum de Gades (Cádiz).*

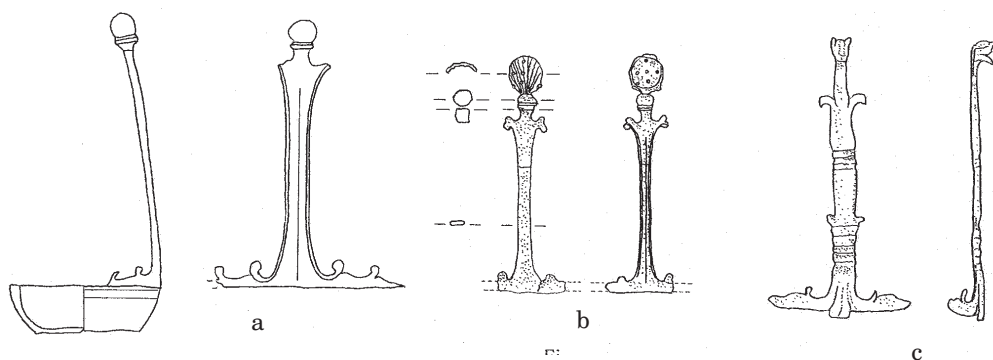


Fig 12.

Fig 12a. *Simpulum de Gravellona Toce Tumba 108.*

Fig 12b. *Simpulum Tipo A (de Nuvolento-BS).*

Fig 12c. *Simpulum Tipo B (de Vindonissa). (Según Castoldi 2001).*