

# LA FUENTE DE LAS RANAS, UN MONUMENTO ALBACETEÑO DEL SIGLO XX\*

por

José María SÁNCHEZ IBÁÑEZ\*\*

Donato VALERO ATIÉNZAR

\* Aprobado el 28 de noviembre de 2003.

\*\* Instituto de Estudios Albacetenses "Don Juan Manuel". Albacete, España.

E-mail: iealbacete@dipualba.es.



## RESUMEN

Historia de la FUENTE-FAROLA que en 1916 se erigió en la hoy Plaza Gabriel Lodares, en homenaje a don Dionisio Guardiola Porras. Se trata de su construcción, descripción, diversos lugares donde estuvo emplazada y guardada, diferencias entre la actual y la primitiva. Finalmente se hace una reseña biográfica de las personas que participaron en su construcción y del homenajeado.

**Palabras clave:** Fuente farola monumental, ranas, medallón, alegorías, conchas gallonadas, parque, Plaza Canalejas, Parque Lineal.

## ABSTRACT

History of the Streetlamp Fountain that in 1916 was erected in the today ralled “Gabriel Lodares” Square, as a tribute to Mr. Dionisio Guardiola Porras. It is about its construction, description, different places where it was located and kept, differences between the present one and the original. Finally there are brief biographical outlines of the people who participated in its construction and of the person we are paging homage to.

**Keywords:** Monumental Streetlamp Fountain, frog (s), medallion, allegory (allegories), wavy-edge shell, park, Canalejas Square, Lineal Park.

## 0. INTRODUCCIÓN

En 1916 se erigió en la Plaza de Canalejas (hoy Gabriel Lodares), una FUENTE Y FAROLA MONUMENTAL, en homenaje a Dionisio Guardiola Porras, que a lo largo de los años fue trasladada de sitio dos veces, y que tras treinta años almacenada en el Matadero Municipal, la Corporación Municipal de Albacete, presidida por Salvador Jiménez Ibáñez, tuvo la idea, en 1980, de colocarla en la primera fase del Parque Lineal.

Quedamos pocas personas, en Albacete, que recordemos aquella fuente tal como era, pero hay muchos más que no la conocieron y creen que la actual es la que se hizo en 1916.

En esta publicación se trata de dar a conocer detalles del porqué se hizo la fuente, cómo era cuando se construyó, su historia a través de los cuarenta y cinco años que pasaron hasta su nuevo emplazamiento, y comparar la actual con la primitiva, pues a aquella, como se verá, le faltan elementos quizá perdidos en los desmontajes y traslados que soportó.

Nos ha parecido oportuno finalizar este trabajo con algunas referencias biográficas sobre las personas que intervinieron en esta obra así como del personaje al que se le dedicó, Don Dionisio Guardiola Porras.

Para conocer diversos datos relativos a la historia de esta popular fuente, se han consultado diversos archivos, así como testimonios orales de personas que tuvieron algo que ver sobre esta singular obra<sup>1</sup>.

<sup>1</sup> Queremos mostrar nuestro agradecimiento por la ayuda que nos prestaron ofreciéndonos datos, a las siguientes personas:

Blanca Rosa Pascual Gonzalo, directora del A.H.P., así como al personal Auxiliar del mismo.

Rus García Casarrubia, Archivera del A. Municipal de Albacete, siempre dispuesta a facilitar actas, documentos, etc.

Igualmente hicieron los funcionarios del A. Municipal, Manuel Zafrilla Alfaro y Juan Agustín Molina Guirado.

José Alcocegui Cortés, que dio interesantes datos sobre algunos elementos de la fuente.

Un grupo de empleados del Ayuntamiento de Albacete, contaron cosas referentes al traslado desde el Parque al Matadero, confirmando la mala conservación de las piezas de la fuente. Estos empleados fueron:

– Enrique Olivas, encargado del almacén municipal de la calle del Sol, vio pasar los carros con las piezas de la fuente, hacia el Matadero.

– Víctor Valentín Hernández García, Conserje del Matadero Municipal.

– José Vidal, encargado de la caldera de éste.

– Julián Bernabé Alfaro, empleado del Matadero, que supo por su padre donde llevaron la Farola.

# 1. LA SOCIEDAD DE AGUAS POTABLES DE ALBACETE, S. A. Y DON DIONISIO GUARDIOLA

El día 4 de diciembre de 1903 ante el notario de esta ciudad, don Juan Ciller y Palud, quedó constituida la SOCIEDAD DE AGUAS POTABLES DE ALBACETE, S. A., que fue la encargada de realizar las obras de distribución del agua y de su explotación en la capital<sup>2</sup> (Fig. 1).

Ya desde el primer Consejo de Administración de dicha Sociedad, don Dionisio Guardiola Porras, primero como vocal y desde el 21 de febrero de 1904, como Vicepresidente, se distinguió por su total entrega a los fines para los que fue creada la Sociedad. El 18 de mayo de 1913, asiste por última vez a la reunión de la Sociedad, que preside, pues fallece el 24 de mayo del mencionado año. Al tener noticia de ello, la Sociedad recuerda su *fe y entusiasmo por la obra*, y el desinterés siempre manifestado, que le llevó en ocasiones a hacer anticipos cuantiosos a la Sociedad, en momentos angustiosos en la vida de ésta, y *aun a dejar un talón bancario, firmado y en blanco, de su cuenta corriente en el Banco de España*, a uno de los Consejeros de la Sociedad. Por estas razones el Consejo de Administración de la Sociedad, como una pequeña muestra de agradecimiento a tan digna persona acuerda el 9 de junio de 1913 la *construcción de una FUENTE MONUMENTAL*, a instalar en un punto céntrico de Albacete, que el Ayuntamiento y la Sociedad designarán cuando llegue la ocasión.

## PERSONAS QUE COLABORARON

– Pedro Garvía que fue concejal por los años 60-70 del siglo pasado nos contó su hallazgo de restos de la fuente, en el Parque.

– Antonio Caulín Martínez, hizo la descripción de la fuente, y Martín Giménez Vecina de la Farola.

Las siguientes personas dieron algún dato, pero pocos, de Nebot:

– Luis Esteban, Presidente de la Cámara de Comercio, Industria y Navegación de Alicante.

– Juan Fernández Guillén, Gerente Provincial de la Asociación del Mármol, de Alicante.

– Rafael Maluenda Verdú, de Novelda, Alicante.

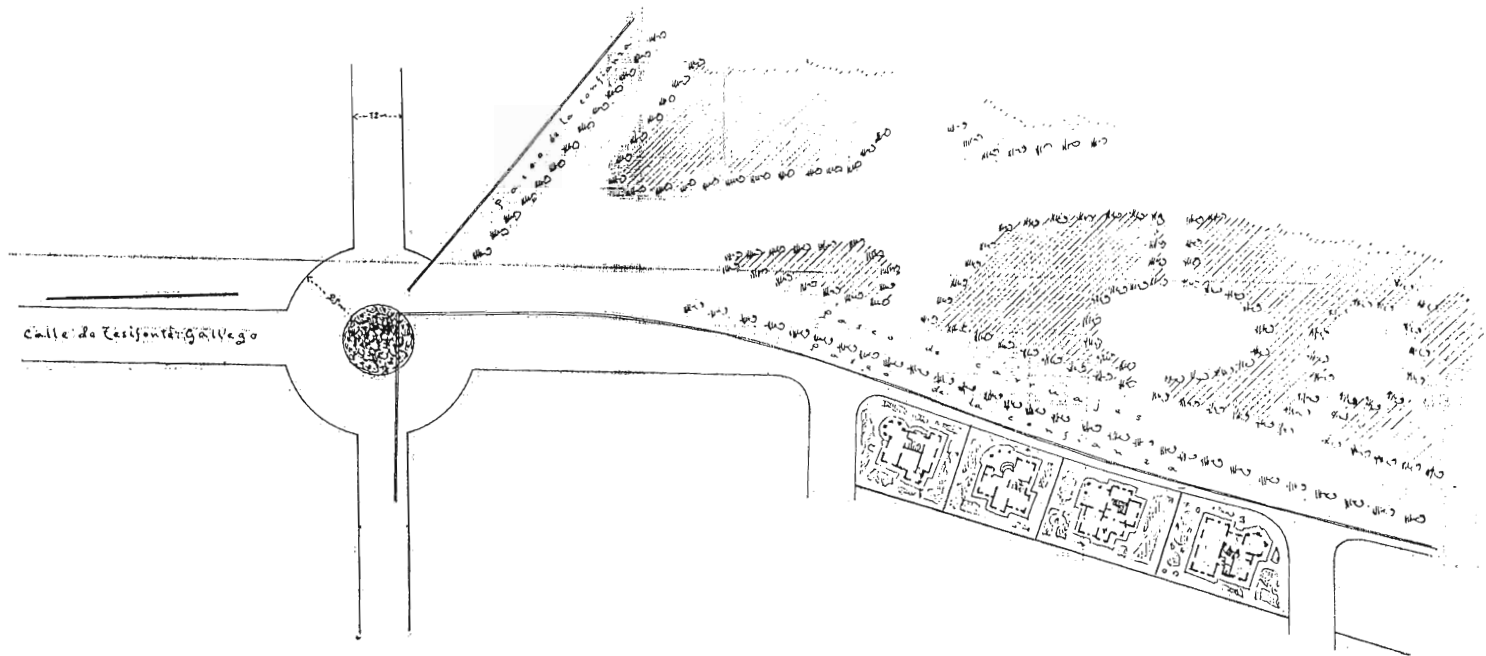
– Pablo Herreros Jover, Cronista Oficial de Novelda.

Manuel Marín Ciller, facilitó datos de su abuelo Juan Antonio Ciller.

José Serrano Siquier, Decano del Ilustre Colegio Oficial de Abogados puso a nuestra disposición la documentación necesaria para obtener datos sobre Dionisio Guardiola.

Mención especial merecen, en nuestro agradecimiento, Carmen Guardiola Vicente, que desde Jumilla nos trajo documentación sobre Dionisio Guardiola, acompañada de Antonio Verdú Fernández, Cronista Oficial de aquella población, que también aportó datos sobre nuestro personaje.

<sup>2</sup> El Ayuntamiento municipalizó el Servicio de Aguas el año 1916.



**Fig. 2.** Proyecto de Plaza a la entrada del Parque y prolongación de la calle de Tesifonte Gallego (A.H.P. Mun. caja 493).

Escala de 1:1000  
© Unate 11 de Diciembre de 1911  
il. an.  
Daniel Rubio

ALBACETE.—Fuente y Farola Monumental



Fig. 3. La Fuente de las Ranas. 1916-1935. (Colec. Collado).

o 16 mts. el diámetro de la fuente. Al parecer la persona que escribió esto no conocía bien el diámetro del vaso de la fuente.

### **3. LA FUENTE MONUMENTAL EN SUS DIFERENTES EMPLAZAMIENTOS A LO LARGO DEL TIEMPO**

#### **3.1. Construcción**

Ya queda señalado que la construcción de la FUENTE MONUMENTAL, en honor de don Dionisio Guardiola, fue adjudicada a Miguel E. Nebot, marmolista de Monóvar, quien había proyectado la construcción de esa fuente en el centro de la Plaza de Canalejas, a base de un vaso o pila de piedra de Almorquí, con una columna central, la mitad inferior de dicha piedra, y la parte superior coronada por una gran farola, que Nebot encargó a José J. Tejados, conocido herrero artístico de aquella época y que trabajó, también, años después. Asimismo, se añadieron algunas figuras decorativas, entre ellas unas ranas, y de ahí la denominación de FUENTE DE LAS RANAS, como popularmente se la conoció, aunque también se le denominaba la FAROLA.

Es difícil puntualizar la fecha del comienzo de la construcción de la mencionada fuente. No se han encontrado datos en las Actas de la Sociedad de Aguas Potables, en las del Ayuntamiento, ni en la prensa, y no se hizo colocación de la primera piedra, que serviría de punto de referencia.

En el semanario “¡Verán Ustedes!”, (Semnario político) del 3 de julio de 1916, n.º 9, se señala: “*como decíamos la semana pasada, comen- zaron las obras para la instalación de la FUENTE MONUMENTAL*”. Parece, pues, que ésta comenzó a construirse el mes de junio del año citado.

En cuanto a terminación, probablemente, tuvo lugar a finales de 1916, pues en la sesión del Ayuntamiento del 2 de octubre de ese año, se dice “... en el sentido de establecer una hermosísima avenida y amplia vía desde la Plaza de Canalejas, donde se *está estableciendo la fuente en honor de don Dionisio Guardiola*”. Tampoco se hizo acto inaugural.



## 3.2. Descripción

### 3.2.1. LA FUENTE DE LAS RANAS

“La fuente pública, como mobiliario urbano arquitectónico con la función de distribuir agua, captó siempre la atención de los artistas y el interés de las autoridades locales para conjuntamente dotar a aquella función de una apariencia bella.

Todos los movimientos artísticos se han ocupado de las fuentes públicas, pero quizá como más cercano a nuestro Arte y a nuestra Cultura el basamento romano heredado influyó para que la escultura se mezclase con la arquitectura y fuese la forma clásica antropomórfica o zoomórfica la que condujese en su interior los caños de salida del chorro acuífero. Perfectos cuerpos del clasicismo grecorromano, rollizos niños más barrocos (o animales relacionados al mundo marino) han sujetado una ánfora u otro recipiente ennoblecido, desde donde el agua describiendo una parábola caía estrepitosamente en un tina, o balsa decorada. En otras ocasiones de la boca de un animal sobredimensionado de humanizados contornos surgía el agua.

Roma es la ciudad de las fuentes; en algunas zonas en cada manzana puedes encontrarte un simple arcaduz que ahora alivia el cansancio al turista. En general Italia, cuna de varios movimientos artísticos, no se entiende sin las fuentes monumentales, y quienes hemos visitado ese país recordamos las medievales de Siena, las manieristas de Florencia, o el barroco exuberante de Roma.

Nuestros mayores, desde luego que no pensaban tan lejos, cuando decidieron homenajear la traída del agua, pero sí creo que el gusto árabe por el diseño del recorrido del agua confirió a la fuente ornamental española una mayor difusión.

La Fuente de las Ranas es un ejemplo de integración de dos disciplinas artísticas: no se sabe muy bien donde termina el elemento arquitectónico de la fuente –como ornato de la vía pública– y donde comienza la escultura propiamente dicha.

En 1916, cuando se decide la instalación de este homenaje, los derroteros escultóricos en España ya apuntaban hacia un camino muy distinto a la configuración de nuestra fuente. Las artes plásticas trazadas entre el cubismo y el expresionismo y liderada en las formas escultóricas por formas de necesaria interpretación y meditación hubiera impedido –de elegir un motivo inserto en estos movimientos artísticos– disfrutar de la visión simple y clara del realismo animal.

Quiero decir que el Albacete de entonces, como tantas capitales españolas, estaba apartada del aleteo del arte contemporáneo, reservado a una reducida élite de las grandes ciudades. Para cualquiera lugareño, encontrarse una formas retorcidas simulando un manantial, dentro de la habitual tolerancia y respeto callado del albaceteño, hubiera supuesto un rotundo fracaso al objetivo homenajeístico que se perseguía, por lo que, con acertado criterio, se eligió el gigantismo zoomórfico de este animal de charca de todos conocido: la rana. No servía cualquier otro animal, ya que este batracio que ocupa tanto la tierra como el agua contiene a mi juicio los ingredientes necesarios para que el albacetense de entonces entendiese la alusión al reconocimiento de la Sociedad de Aguas Potables a D. Dionisio Guardiola y beneficio de la disposición del agua. No se recurrió ni a peces ni a delfines, temas escultóricos más manidos y en todo caso alejados del entorno de la ciudad rural al que iban dirigidos.

Como elementos arquitectónicos la fuente ornamental ocupaba el centro de la plaza de Gabriel Lodares, haciendo la función de glorieta de distribución del mínimo tráfico de aquellos años. Un amplio octógono soportaba la caída de las aguas que distribuían las cuatro conchas semejando hornacinas inclinadas hasta la horizontal que se llenaban desde el chorro de las bocas de las ranas, una en cada concha.

De estos chorros, dada su altura y disposición, no se podía beber, pero es muy posible que las caballerías del transporte utilizasen como abrevadero las aguas del pilón, al igual que hoy en su actual emplazamiento sirve para las aves del Parque Lineal.

El cuerpo piramidal, que hace de pared de las cuatro ranas, traslada el cuadrado del nivel de los animales al octógono de la vía pública. La pared donde se apoyan los animales de charca no es exactamente vertical sino que describe un ligero arco donde se incrustan a su vez y como respaldo cuatro lienzos.

Estos lienzos semejan un papiro con rollos en sus vértices y en el centro un medallón elíptico con bajo relieve que recogen el escudo de la ciudad, enfrentado la leyenda de homenaje a D. Dionisio Guardiola de la Sociedad de Aguas y concluyendo la disposición del cuadrado en los lados que quedan uno frente al otro las alusiones a la industria y el comercio por un lado y a la agricultura por otro, queriendo conjuntar en este broche geométrico las fuerzas de progreso que con la traída de aguas se producirá en Albacete” [ANTONIO CAULÍN MARTÍNEZ].

# Sociedad Aguas Potables de Albacete

## Esquema de la red urbana de distribución

Este plano fue presentado en el Ayuntamiento el 24 de junio de 1903, y en él se aprecia, además de la red propiamente dicha, los depósitos principales de agua en la calle del Sol y en el Alto de la Villa, así como también las bombas de elevación de agua y las fuentes instaladas en las calles del Carmen, del Sol y Cruz Norte, y en las Plazas de Carretas y el Altozano (entonces del General Espartero), y desde la cual Alfonso XIII, el día 15 de abril de 1905, inauguró la llegada de las aguas desde los *Ojos de San Jorge*. Dionisio Guardiola tuvo la satisfacción de presenciar, muy cerca tal acontecimiento. El Ayuntamiento de Albacete en los primeros días de octubre de 2003 ha adquirido una pluma de plata con la que el Rey firmó el acta de inauguración de aquel importante evento para la historia local, y que estaba en manos particulares.



Fig. 1. Plano de la red de distribución urbana de agua de Albacete, realizado por los Ingenieros Agrónomos, Enrique Alcaraz y Enrique Cremades (A.M.A.).

## ADDENDA

El pie de la FUENTE sobre el que se alza la FAROLA, estaba formado por una pieza apiramidada de base octogonal y lados cóncavos moldurados, sobre la que se sitúa un prisma en cuyos lados, de manera alternativa, aparecían, originariamente, una cartel as ova les lisas unidas por una fuerte moldura. Más arriba están las cuatro conchas gallonadas que reciben el agua que expulsan las ranas por la boca. Entre las cartel as aparecen cuatro palmetas.

Las cuatro cartel as estaban distribuidas de la siguiente forma: a la derecha del escudo de Albacete (Fig. 5), el emblema de la agricultura (Fig. 6), y a su izquierda el del comercio y la industria (Fig. 7), y a la espalda del primero el que lleva inscrita la dedicatoria: “LA SOCIEDAD DE AGUAS POTABLES A D. DIONISIO GUARDIOLA” (Fig. 8).

### 3.2.2. LA FAROLA DE LA FUENTE

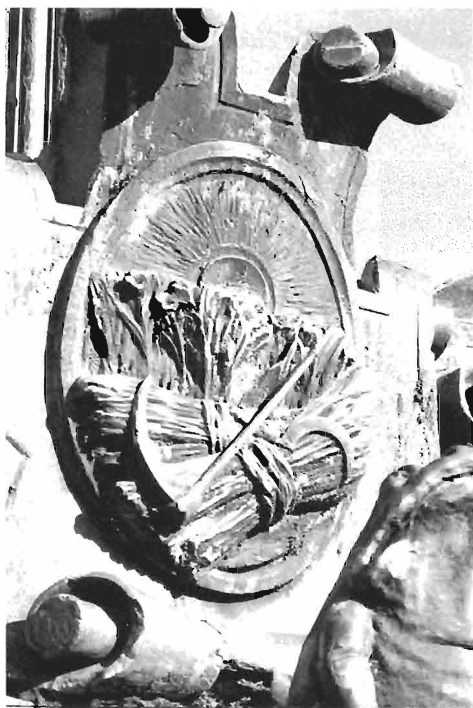
“La Farola Monumental que remataba la *Fuente de las Ranas*, olía a obra característica de ese tiempo donde el hierro forjado constituía rango de concepto y muestra de arte. Era como el piropo de la forma artesana a la piedra noble, tallados a medida, con la armonía del romanticismo hecho materia.

No existen más que las fotografías de aquél entonces –en el tradicional blanco y negro de la época–, sin los matices precisos que nos permitirían definir de una manera más categórica su creación, su procedencia y los vagos recuerdos que nos han transmitido aquellas personas que tuvieron la posibilidad de contemplarla en toda su amplitud; sobre todo, quien fue el autor de tan equilibrada, oportuna y hermosa obra de hierro forjado. Porque, es forja artística de la más alta nobleza y calidad, tal y como muestran los documentos fotográficos.

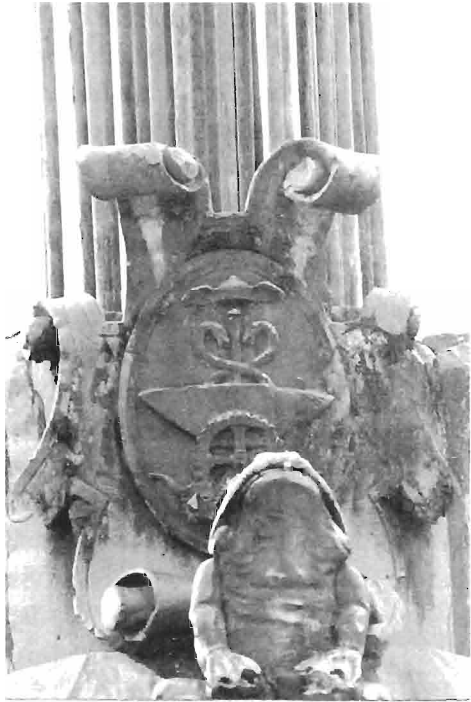
Podríamos hacer una descripción metódica, geométrica, de la estructura metálica que coronaba la fuente desde el momento de su creación, –no sabemos exactamente fecha–, entre esa casuística que impone el equilibrio y la fase de conjunción de la piedra y el hierro; entre el simbolismo de las ranas que están situadas en cuatro esquinas sobre una valva marina recogiendo el agua que mana por sus bocas, para luego caer en cortina desparramada por los cuencos de la misma al pilar inferior; esos batracios que desde las más antiguas culturas egipcia y china, ostenta determinados y consecuentes parámetros sociológicos. Pero intentaremos deter-



**Fig. 5.** Medallón con el escudo de la ciudad. (Fot. Rosa Villanueva Barra-jón).



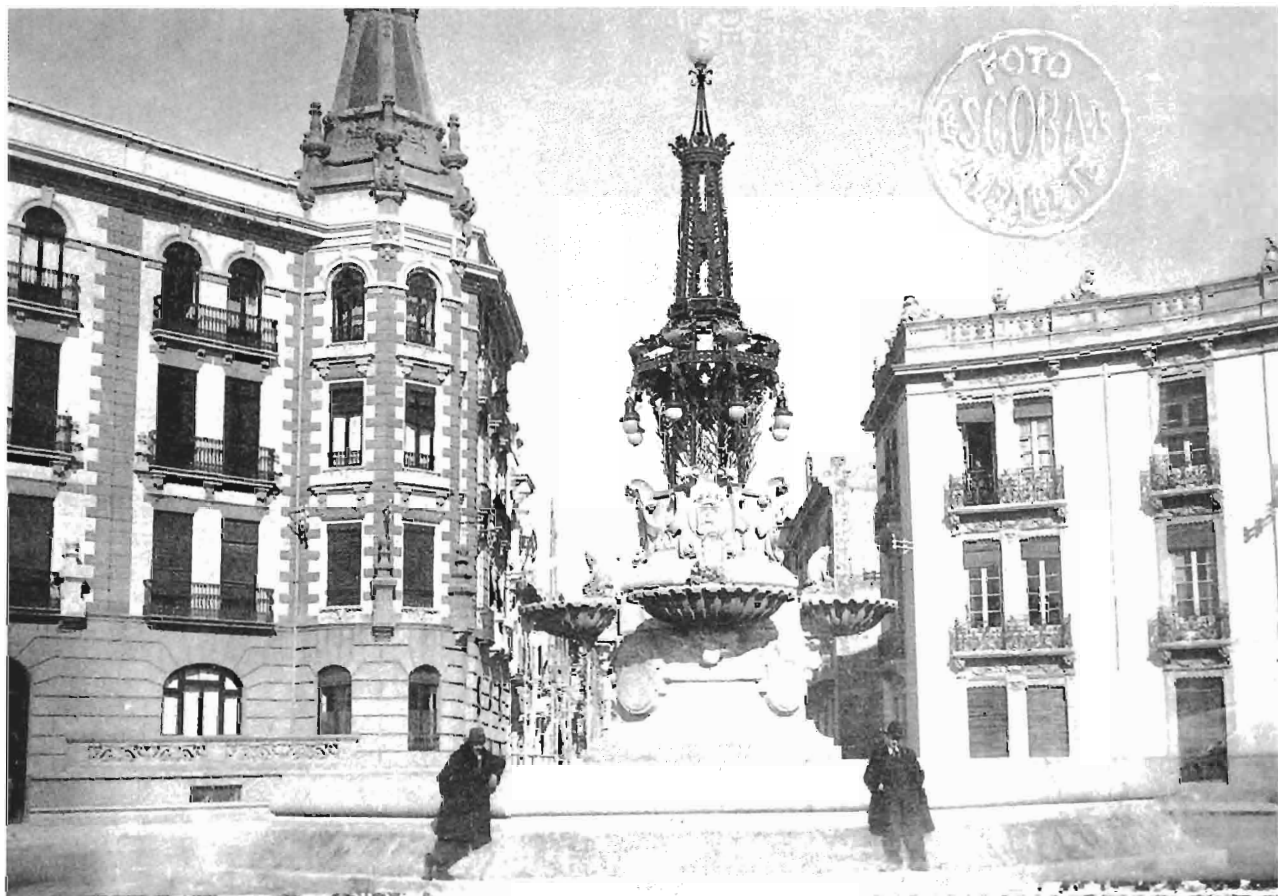
**Fig. 6.** Medallón con la alegoría de la Agricultura. (Fot. Rosa Villanueva Barra-jón).



**Fig. 7.** Medallón con la alegoría de la Industria y el Comercio. (Fot. Rosa Villanueva Barraji3n).



**Fig. 8.** Medall3n con la leyenda "La Sociedad de Aguas Potables a D. Dionisio Guardiola". (Fot. Rosa Villanueva Barraji3n).



**Fig. 4.** Fuente de las Ranas, desde la entrada del Parque, hacia 1930. (Colec. Escobar).

minar su composición artística y no tecnológica, puesto que su construcción no se somete a ninguna norma especial de fabricación, sino que está entre la inspiración y la metáfora de su creador; en esa corriente intelectual del artista, hacia la sinfonía de lo bello y la espiritualidad de un rezo.

Tenía una estructura de cetro, troncopiramidal, con una base de diámetro inferior a la de su parte globoide central, donde se colocaron los puntos de iluminación eléctrica<sup>5</sup>, suspendidos de soportes salientes realmente hermosos y consonantes con el conjunto. Desde abajo, cuatro pilares o columnas, entreverados de hojas alanceadas –muy posiblemente forjadas y batidas en frío con martillo de bola y peña desde la lámina o plancha de hierro– remataban en una corona de dignidad marquesal desde la que surgían, por su parte interior, cuatro pilastrillas salomónicas convergentes en la cúspide; allí se colocó el foco más potente del alumbrado, rematado en una tulipa esférica blanca sobre una platabanda rameada, que irradiaba una luz consonante con las formas de equilibrio de formas, de conjuntivo armazón, de dinamismo sedente, de apalmeradas facetas.

No se aprecian en las fotografías detalles de soldadura oxiacetilénica o por arco eléctrico; más bien denotan la unión por remachado de los elementos decorativos sobre las bases que los sustentan que agudizan y enaltescen independientemente, y a la par que entrelazados, las formas y complementos dando un valor artístico mucho más elevado y suntuoso a toda la farola. Hay contrastes de absoluta complacencia en su ejecución, como si se quisiera dejar patente la maestría inmaculada de las recias manos de quien la construyó; esa caída en arco elíptico de los puntos de luz centrales, la sublimación del superior del alumbrado, la búsqueda de luz y espacio libre entre los ornamentos pétreos y el hierro ennoblecido, las secuencias existentes entre los tramos de cada una de sus zonas, la dimensión exacta de su altura concorde con el diámetro de la pila estableciendo el triángulo equilátero ideal, que patentiza ese conocimiento de la geometría de lo bello.

Desde las investigaciones y estudios que hemos efectuado y de las comparaciones con otras obras de autor conocido, afirmamos con fundamento que esta farola la diseñó y construyó el inolvidable maestro don **José Tejados Romero**. Hay una correspondencia de formas, de espíritu impreso en cada uno de sus elementos, con las composiciones de forma que existen en las puertas del Colegio Notarial, en el Pasaje de Lodaes, en las estructuras de la techumbre del Mercado de la Plaza Mayor hoy sin-

<sup>5</sup> Eran ocho puntos luminosos.



tetizados en el templete del Paseo de la Cuba; y otras más que conocí y que poseían sus hijos Pedro y Juan, como recuerdo inolvidable de aquél poeta de las farolas de hierro forjado. No en vano el insigne arquitecto don Antonio Gaudí, lo tuvo como colaborador en muchas de sus realizaciones y muy posiblemente fue el ejecutor de los remates artísticos que existen en aquellas.

Características especiales de sus obras son la forja salomónica de sus columnas, el pizpireto mordisqueo batido de las alas de los perfiles, y la volubilidad de las hojas que, en una observación detallada y profunda de las mismas, parecen estar sometidas a la acción del viento, como desmayadas en su caída y pletóricas de equilibrio y belleza en su ubicación, dando ese matiz de sueño impreso a cada uno de los conceptos ornamentales. Sobre todo ese maravilloso creador y la deliciosa y sencilla dimensión del lugar que debía ocupar respecto al emplazamiento; su magnificiencia no es la misma en el sitio que actualmente ocupa lo que queda de la primera” [MARTÍN GIMÉNEZ VECINA].

### 3.2.3. MEDIDAS DE LA FUENTE DE LAS RANAS Y DE ALGUNOS DE SUS ELEMENTOS (1916) (Fig. 9 y 13)

Altura total.....	11,20 mts.
Altura del cuerpo piramidal + la de la pared del vaso.....	4,70 mts.
Altura de la farola.....	6,50 mts.
Diámetro del vaso o estanque octogonal.....	10,00 mts.
Altura del vaso.....	0,70 mts.
Diámetro del tronco central.....	4,00 mts.

(Medidas realizadas por Juan Gualda Gil).

El vaso de la fuente tiene una cabida de 24.000 litros, según Martín Giménez Vecina.

Las ranas pesan 500 kg. cada una, miden 0,50 mts. de altura y 0,50 mts. de base. Representan las típicas RANA ESCULENTA o VIRIDANS (verde), que junto con el sapo BUFO VULGARIS, poblaban las charcas y huertas que antaño existían en los alrededores de Albacete.

(Medidas facilitadas por José Alcocel).

ALBACETE.—Fuente y Farola Monumental

6,50 m

4,00 m

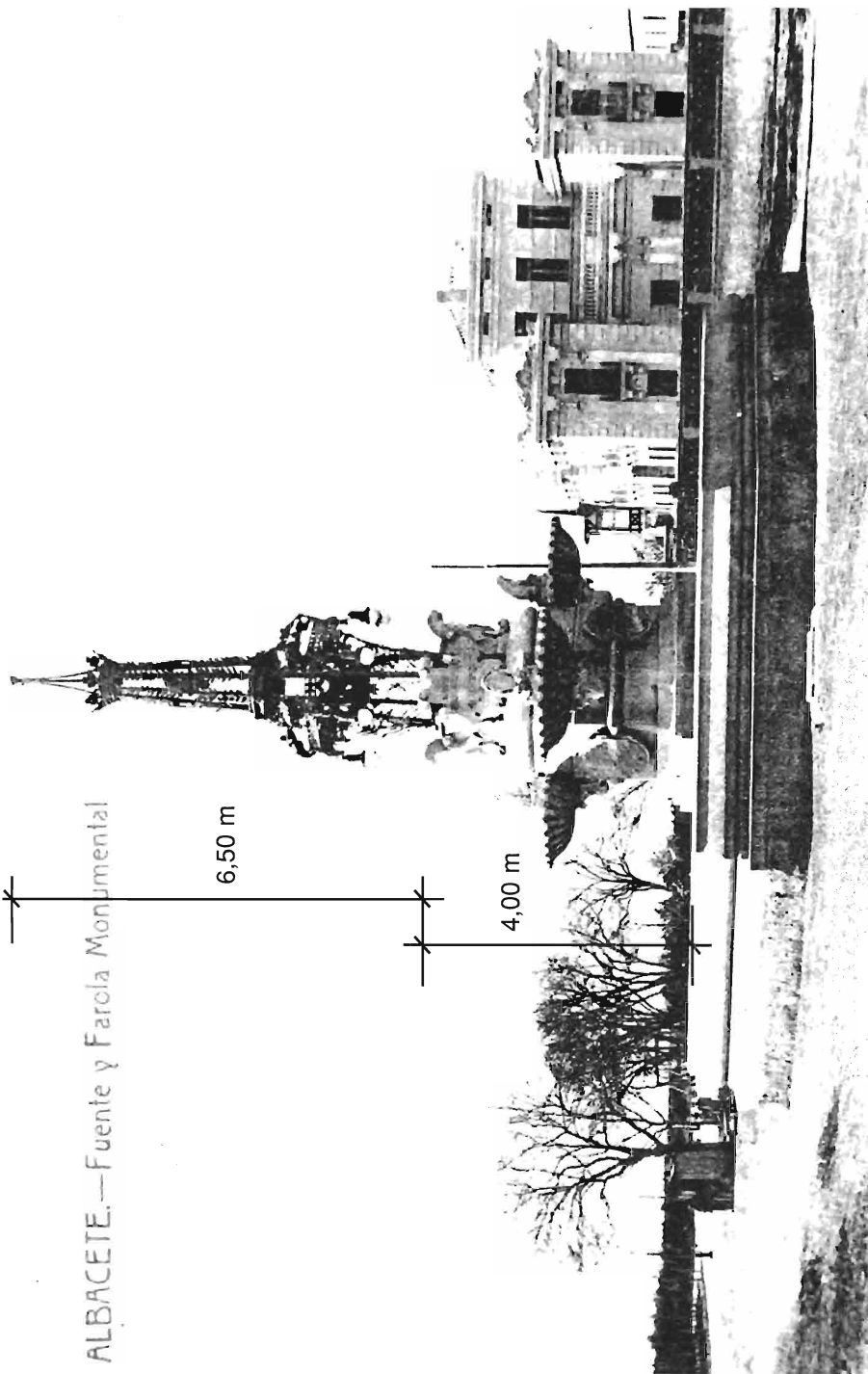


Fig. 9. Medidas de la Fuente.

### 3.3. Traslado de la Fuente de las Ranas al Parque de Canalejas

Poco tiempo después de instalada la Fuente de las Ranas en la Plaza de Canalejas comienzan a plantearse problemas.

Estos se inician con las quejas de los vecinos por los malos olores que se desprendían del agua corrompida dada la escasa frecuencia con que ésta se renovaba. Fue el concejal Nicolás Belmonte Dumont, quien se hizo eco de las quejas en la sesión del 14 de julio de 1919.

Se dice que el vaso o pila de la fuente, no dejaba ver el coche que venía de frente, con riesgo de colisión, como alguna ocasión ocurrió, pese a la escasa circulación de entonces. Se propone el traslado al Parque, (con lo que la idea del homenaje a Dionisio Guardiola persiste), dejando sólo la columna central rodeada de un pequeño macizo con plantas; de esta forma aumentaría la visibilidad y se evitarían desgracias (sesión del 25 de septiembre de 1924).

El 29 de marzo de 1926, se vuelve a plantear el problema de la circulación no sólo de vehículos, sino también de peatones, que pasan al Parque a través de la Plaza. La solución, decían es muy sencilla: que se cumplan las ordenanzas municipales, que previenen se circule por la derecha y para ello están la Guardia Municipal, los empleados del municipio, entre ellos el *consumero*.

En sesión del 20 de agosto de 1927 se da cuenta de un escrito de fecha 13 de junio de dicho año, en el que se denuncia que “la escasez de agua obliga a tener la fuente seca, con frecuencia, lo que da lugar a que el vaso se convierta en una plaza de toros infantil, con los consiguientes desperfectos de la obra y sobre todo evidente peligro para los niños”. Recordamos haber visto a los niños patinar sobre el hielo que se formaba en los inviernos tan crudos de por aquél entonces. Por estas razones se propone una solución parecida a la propuesta el 25 de septiembre de 1924, pero la base de la columna rodeada de un macizo de rosales trepadores, que contribuirían al embellecimiento de la plaza, así como colocar una pequeña plaza circular que sirviera de referencia a los peatones que al cruzar temieran ser atropellados por los vehículos...

Por fin, en sesión de 10 de junio de 1935, el Alcalde tras hacer historia de todo lo discutido sobre el tema del traslado de la fuente, se somete a votación si se lleva a cabo o no, aprobándose se haga por diecisiete votos a favor frente a diez negativos.

El día 29 de junio del citado año se comienza a desmontar la fuente, hasta el 5 de julio en que cesan los trabajos, que se reanudan el 23 de noviembre, incluido el traslado en carros y el montaje que terminó el 10

de enero de 1936. En la obra intervinieron dos canteros. La primera fase supuso un coste de 96,75 pts., y la segunda 5.980,25 pts.

La farola fue llevada al Matadero Municipal, que por entonces se encontraba en la calle Torres Quevedo 23, donde en la actualidad está el Colegio Público “M.<sup>a</sup> de los Llanos Martínez Moreno”. A partir de entonces se perdió su pista...

El vaso, las ranas, las conchas y el tronco con los medallones, fueron llevados al Parque de Canalejas (hoy Abelardo Sánchez), al lugar que hoy, en parte, ocupa la gran fuente escalonada que en alguna ocasión le han llamado “del Generalife”.

Desaparecida la fuente de la plaza se procedió a la pavimentación de la misma, aunque siempre una gran farola ilumina todo el ámbito, de tal modo que “la farola” sigue siendo la referencia a este espacio urbano de Albacete.

### **3.4. Traslado de la Fuente de las Ranas al Matadero Municipal**

Desde 1936 a 1950 la fuente, objeto de nuestra atención, estuvo ubicada en el parque, ya finalizada la guerra civil con la denominación de “los Mártires”, en un estado siempre de evidente abandono.

Para encontrar datos sobre el desmontaje de la FUENTE DE LAS RANAS y su traslado al Matadero Municipal, situado en la carretera de Ayora, a la salida de Albacete, pasado el “Puente de Madera”, se ha tenido que recurrir a los Mandamientos de pago, del Ayuntamiento, en los que se encuentran el comienzo y final de los trabajos.

Los trabajos comenzaron el 9 de noviembre de 1950, finalizando el 20 de diciembre de dicho año. Desde el inicio del desmontaje comenzó el traslado con un carromato del Ayuntamiento, al Matadero Municipal, de las piezas que se iban separando de la Fuente, en lo que intervinieron dos canteros; el traslado finalizó al día siguiente de terminar el desmontaje.

Las ranas fueron llevadas al templete de los Jardinillos de la Feria, donde permanecieron en su función ornamental hasta su actual ubicación.

El desmontaje con el traslado supuso un coste de 18.862,23 pts.

No debieron llevarse todas las piezas, porque al principio de los años setenta del siglo pasado, Pedro Garvía, concejal del Ayuntamiento de Albacete, por aquel entonces, cuenta que vio trozos de la Fuente de las Ranas, en el sitio del Parque donde ésta estuvo puesta, entre hojarasca, basura, escombros, etc. Consiguió fuesen llevadas, las piezas, al Matadero Municipal nuevo.

### 3.5. Instalación de la Fuente de las Ranas en el Parque Lineal

Bajo la presidencia del Alcalde de Albacete, Salvador Jiménez Ibáñez, el pleno del Ayuntamiento, celebrado el 30 de junio de 1980, entre otros puntos, acuerda colocar la FUENTE DE LAS RANAS en el Parque Lineal (Primera fase), en la calle Alcalde Conangla, con un presupuesto de 5.000.000 de pts.; por unanimidad se acuerda adjudicar la obra, directamente a CUBIERTAS Y TEJADOS. M.Z.O.V., con quien el Ayuntamiento el 1 de julio de 1980, firmó el contrato, para que la citada empresa realizase la obra.

Los arquitectos que dirigieron la restauración de la fuente y el acondicionamiento de su entorno fueron Fernando Rodríguez Fernández y José M.<sup>a</sup> Mascagni Clemente, autores de la primera fase del Parque Lineal.

Además de CUBIERTAS Y TEJADOS, que llevaron a cabo las obras, y los arquitectos mencionados, intervinieron: Leovigildo González, en la iluminación, *Tecma* en Fontanería, Eugenio y José Alcocel, padre e hijo, como marmolistas, y Alemany como cerrajero. Ninguno percibió remuneración alguna por su trabajo, salvo el importe de los materiales utilizados.

Las diferentes piezas fueron llevados por CUBIERTAS Y TEJADOS al Parque Lineal, y las ranas, por la misma empresa, desde los Jardinillos de la Feria, al taller de Alcocer.

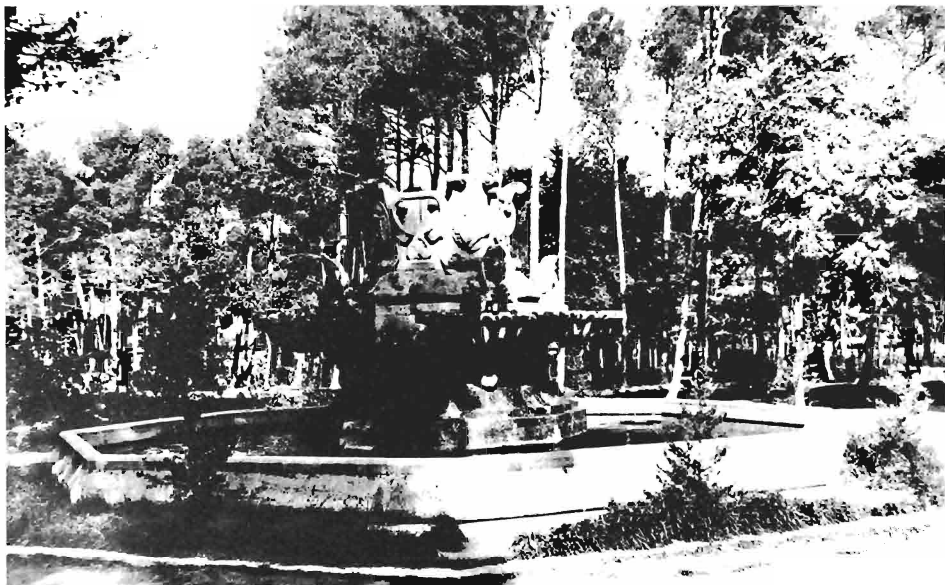
La reconstrucción fue laboriosa, y resultó de gran utilidad la fotografía que de la fuente facilitó Francisco Javier Sánchez Ibáñez, procedente de la colección de su padre Luis M.<sup>a</sup> Sánchez Jiménez.

Para comenzar fue preciso numerar las piezas de piedra, que hacen un total de sesenta, de las cuales dieciséis son labradas. Hubo que labrar algunas de ellas que faltaban, para lo que se trajo unos canteros de Alcalá del Júcar. Las conchas situadas bajo las ranas se limpiaron y a éstas se les quitó la suciedad procedente del estanque donde habían estado muchos años, así como también la pintura verde que se les puso en su momento, para tratar de imitar el color propio de dicho batracio, y además se resaltaron los detalles que habían perdido con el paso del tiempo, y por las agresiones sufridas, cuando estuvieron en los jardinillos de la Feria<sup>6</sup>.

<sup>6</sup> Fuente de las Ranas, 1980, p. 10.

<sup>6</sup> Las cuatro ranas, que estuvieron en el estanque del templete de los Jardinillos de la Feria, fueron sustituidas por otras adquiridas a la Casa CREACIONES ARPA, S. A. de Mollet del Vallés (Barcelona), a través de la Ferretería "Plaza Mayor", de Albacete.

La farola, que fue llevada, como queda dicho, al Matadero Municipal viejo, de la calle Torres Quevedo, 35, de donde desapareció, fue sustituida por unos barrotes verticales de cobre, doblados en su extremo distal, unos y rectos los centrales. El agua sale de la parte más alta de la fuente en forma de chorros hacia arriba, que cae sobre las ranas, y de éstas a las conchas, y finalmente al vaso: Las ranas no lanzan agua por la boca, como ocurría en la primitiva fuente, con lo que el sentido de la fuente cambia sensiblemente (Fig. 15).



**Fig. 10.** La Fuente de las Ranas en el Parque. (Fot. Belda).

A esta fuente le faltan los elementos que se describen en anteriores páginas y se aprecian en las fotografías 4, 9 y 10, así como también falta el ángulo superior derecho de la cartela con la dedicatoria a Dionisio Guardiola, todo ello resultado de los desmontajes y transporte en carromatos a que fue sometida la fuente. Se conserva el tronco principal hasta las conchas; después, hacia abajo, se convierte en un poliedro de ocho caras y aristas verticales hasta el fondo del vaso.

Al no existir la farola con las diferentes lámparas para la iluminación, ésta se realiza mediante ocho focos, situados en los vértices de los ángulos formados por los lados del vaso, que lanzan luz hacia los altos de la fuente.

Del centro de cada uno de los lados del vaso sale un chorro de agua, formando un arco que termina cerca del poliedro base.

En la actual ubicación del Parque Lineal, la altura del conjunto es 2,10 mts., menor que la fuente inaugurada en 1916; todo en una construcción elevada, de tal modo que su acceso es por unas escalinatas; mientras que la zona inferior se ha dedicado a un refrescante y espacio destinado a la maquinaria.

En esta instalación desapareció el problema que existía en el anterior emplazamiento, que daba lugar al estancamiento del agua, con las consecuencias desagradables de los malos olores.

En la plazoleta donde se ha situado la fuente, se han instalado unos bancos de madera y anclaje de hierro, con el piso de cemento de dicha plazoleta.

La instalación de la Fuente y de su entorno costó unos diez millones de pesetas.

Al comenzar el día 13 de septiembre de 1980, en plena Feria, y con asistencia de autoridades y enorme cantidad de público, fue inaugurada la FUENTE DE LAS RANAS, en su nueva ubicación. Se disparó un doble castillo de fuegos artificiales, de gran espectacularidad y belleza y como no podía ser menos algunos espectadores se refrescaron bañándose en el vaso de la fuente.

#### MEDIDAS DE LA FUENTE DE LAS RANAS (1980)

Altura total.....	9,10 mts.
Altura del tronco principal.....	4,70 mts.
Altura de los barrotes verticales.....	4,30 mts.
Altura de la pared del vaso.....	0,70 mts.
Diámetro del vaso octogonal.....	10,00 mts.
Diámetro del tronco principal.....	4,00 mts.

Medidas realizadas por Juan Gualda Gil (Fig. 12 y 13).

ALZADO

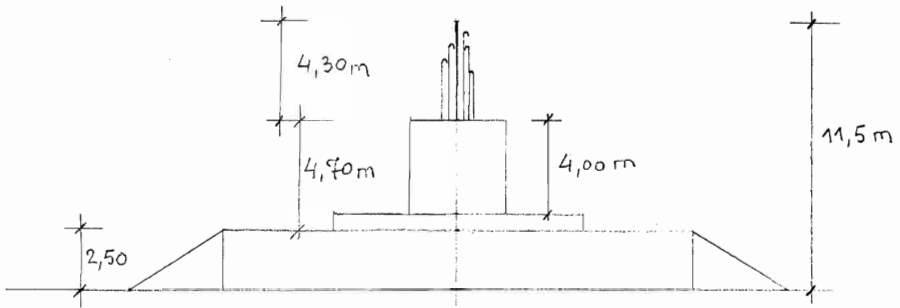


Fig. 12

PLANTA

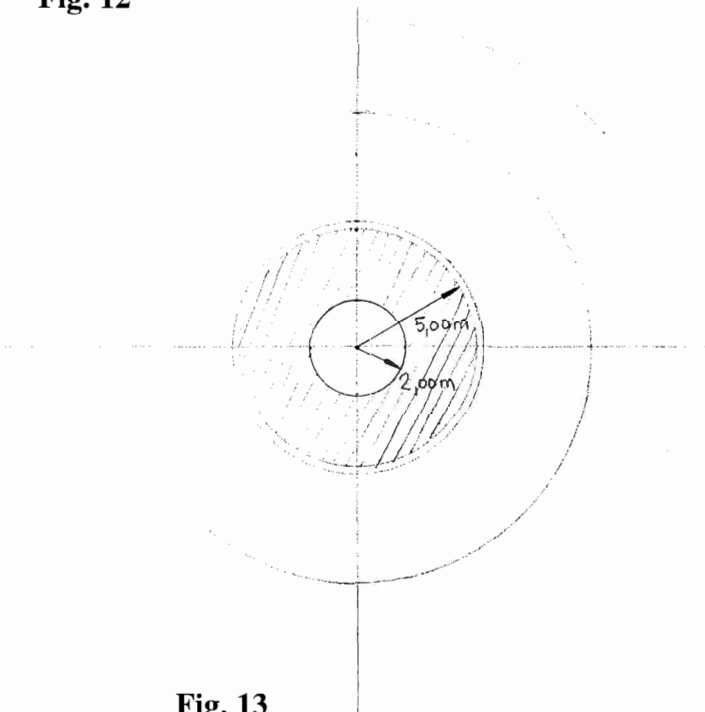


Fig. 13

E 1:200





**Fig. 11.** Vista aérea del Parque de Canalejas (aún no le habían cambiado el nombre) –le pusieron Parque de los Mártires–, a comienzos de los años 40, del siglo XX. Esta foto se hizo algún día de parada militar del Ejército con misa de campaña. Aún no se habían construido los bloques de casas de Martosan.  
N-Norte. 1-Fuente de las Ranas. 2-Cuartel de la Policía Nacional. 3-Chalet de Illana. (Fot. col. particular).



**Fig. 14.** Parque Lineal (Primera fase), en el centro la Fuente de las Ranas (hacia 1982).  
(Fot. de “Historia de Albacete 1833-1985 y su Caja de Ahorros. 1985”).

#### **4. EDIFICIOS DE LA PLAZA DE CANALEJAS**

La primera construcción que se levantó en la Plaza de Canalejas fue la FAROLA Y FUENTE MONUMENTAL en homenaje a Dionisio Guardiola Porras; ya con el trazado urbanístico delimitado, después se fueron construyendo los diversos edificios que configuraron la plaza.

En la Fig. 3, la FUENTE DE LAS RANAS se alza en el centro de la Plaza. Al fondo a la derecha, en el Paseo de la Confianza, –que con el tiempo será el Paseo de Pedro Simón Abril–, aparece el chalet construido por el arquitecto Daniel Rubio, con proyecto de 24 de abril de 1916, en la esquina del hoy P. Simón Abril, con Pérez Galdós. La obra se comenzó en junio de 1916. El edificio fue vendido a José Mañas Guspi, a quien se la adquirió Paulino Cuervas Mons Díaz de Quijano, en 1920. Al otro lado del chalet se aprecia un balcón del edificio de Aurelio Romero Bernabé, según proyecto de 1914, del mismo arquitecto. A la izquierda de la fuente se aprecia la entrada al parque, inaugurado en 1911, y en esta misma una *caseta de Consumero*.

A partir de 1920 la plaza se va rodeando de edificios.

El primero que se levantó, en el cuadrante NE, fue la casa de Juan Antonio Ciller Guijarro, con proyecto de Ramón Casas de 18 de abril de



**Fig. 15.** La Fuente de las Ranas en su emplazamiento actual. (Colec. Élite. 1998).

1920. Probablemente comenzó la obra el 21 de mayo de 1920. Se le dio el número 1 de la plaza. Hoy la fachada se mantiene, aunque alterada, al haber hecho desaparecer los balcones del piso alto y es la sede de Caja Castilla La Mancha (Fot. 16).

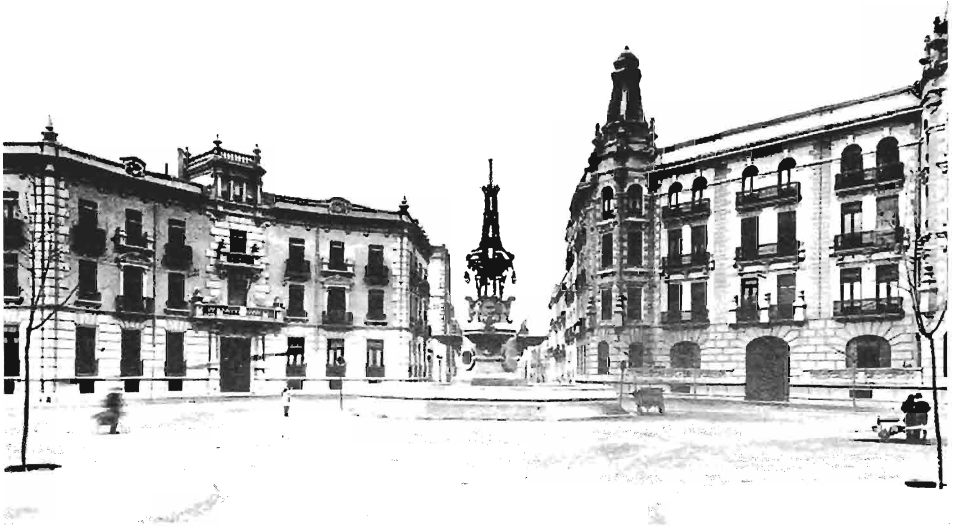
La siguiente casa fue la de Canciano López Giménez, en el cuadrante NO de la plaza, según proyecto de Julio Carrilero Prat, de fecha 30 de agosto de 1921 (Fig. 16 y 17). Un bello edificio, lamentablemente desaparecido que tenía dos airosas torretas en los extremos.

En el cuadrante SE se levantó el chalet de Arturo Cortés Ortiz, médico tocólogo, para vivienda y consulta, y no para Sanatorio como se dice en algún libro publicado no hace mucho tiempo. Se construyó según proyecto de Daniel Rubio Sánchez, de 10 de marzo de 1920 (Fig. 18). Es actualmente la Delegación de Defensa y aunque el chapitel de la torre fue sustituido, se mantiene, en general la construcción.

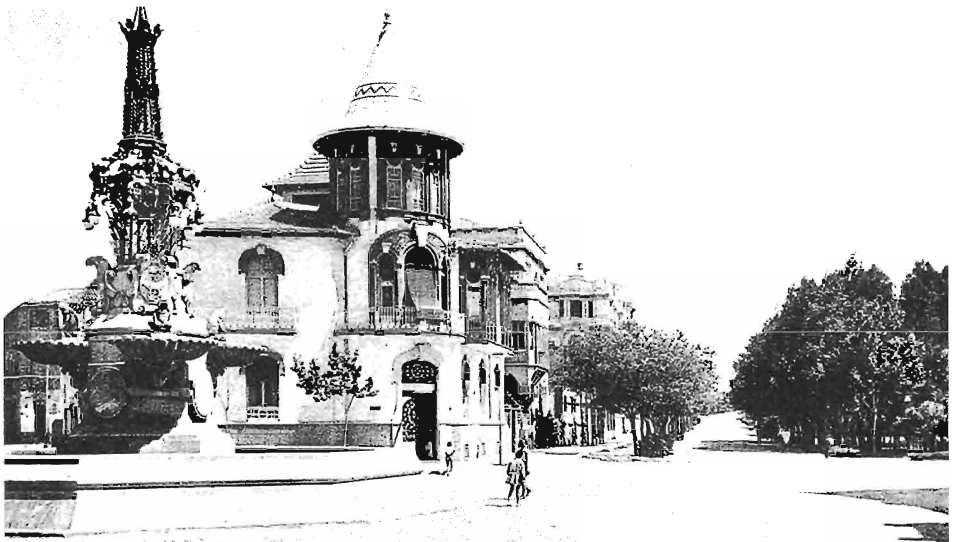
El último edificio que se construyó, con el que se cerraba la plaza, fue el de Amalia Giménez de Córdoba, en el cuadrante SO, con proyecto de Buenaventura Ferrando Castels, de 15 de abril de 1926. La cerrajería es del maestro Tejedos (Fig. 17). Una elegante obra, conservada, que en algunos aspectos puede recordar ciertos detalles del mismo arquitecto en el Pasaje de Lodares.



**Fig. 16.** Edificios de Juan Antonio Ciller Guijarro, a la derecha, y de Canciano López, a la izquierda. (De “Albacete en el primer tercio del siglo XX”. Edit. CCM 2003).



**Fig. 17.** A la derecha la casa de Canciano López y a la izquierda la de Amalia Giménez de Córdoba, popularmente conocida como la casa de Archillas. (De un fascículo de propaganda del PATRONATO NACIONAL DE ALBACETE, dedicado a Albacete, editado hacia los años 20, utilizado en la República con un sello que dice REPÚBLICA ESPAÑOLA).



**Fig. 18.** Chalet de Arturo Cortés Ortiz (J. Belda).

## 5. CRONOLOGÍA DE LA FUENTE DE LAS RANAS

**9 de junio de 1913.** La Sociedad de Aguas Potables de Albacete, S. A., propone al Ayuntamiento se construya una Fuente monumental en homenaje a Dionisio Guardiola, fallecido el 24 de mayo de 1913.

**20 de octubre de 1913.** El Ayuntamiento concede a la Sociedad de Aguas Potables de Albacete, S. A. la instalación de la Fuente en el centro de la que será Plaza de Canalejas.

**3 de julio de 1916.** En el Semanario ¡Verán Ustedes!, n.º 9, se habla *de las obras de la Fuente*.

**2 de octubre de 1916.** Sesión del Ayuntamiento en la que se habla de que se está construyendo la Fuente.

**14 de julio de 1919.** En la sesión del Ayuntamiento celebrada ese día, Nicolás Belmonte, concejal, señala los malos olores que se desprenden de la Fuente, con quejas de los vecinos.

**25 de septiembre de 1924.** Se propone su traslado al Parque de Canalejas.

**26 de marzo de 1926.** Se insiste sobre el tema.

**29 de marzo de 1929.** Se vuelve a insistir sobre el traslado.

**6 de enero de 1935.** Se acuerda autorizar el traslado al Parque.

**23 de enero de 1935.** Se abre información sobre su traslado.

**10 de junio de 1935.** El arquitecto comunica que el coste del traslado puede ser de unas 2.600 pts.

**5 de julio de 1935.** Se comienza a desmontar la Fuente el 29 de junio y se termina el 5 de julio de 1935.

**31 de diciembre de 1935.** Su colocación en el Parque comenzó el 30 de noviembre de 1935.

Desaparecida la Fuente se procede a la pavimentación de la Plaza.

**7 de enero de 1936.** Se está terminando de instalar la Fuente, en una plazoleta del Parque.

Sólo se instala el vaso con las ranas y las conchas; la farola fue enviada al Matadero viejo que había en la calle de Torres Quevedo, 23.

**A finales de 1950** se desmonta la Fuente, y se almacena en el Matadero nuevo, de la carretera de Ayora.

**13 de septiembre de 1980.** Se inaugura la instalación de la Fuente en la 1.ª fase del Parque Lineal. Sólo se colocó el vaso con las ranas y las conchas, pues la farola, nunca se supo de ella (?), desde que se depositó en el Matadero viejo.

## 6. RESEÑA BIOGRÁFICA DE PERSONAS RELACIONADAS CON LA FUENTE DE LAS RANAS

### 6.1. CILLER GUIJARRO, Juan Antonio

Nació en Minaya (Albacete) el día 8 de junio de 1879. Hijo de Juan Ciller y Palud, Notario, y de Luisa Joaquina Guijarro Montero.

Alcanzó el grado de Bachiller, tanto en Ciencias, como en Letras, en el Instituto de Cuenca, con premio extraordinario en la Sección de Ciencias, en el Instituto de Cuenca, a los 16 años, con fecha 11 de junio de 1895; título expedido por el Rector de la Universidad Central.

Ingresó con el número uno de su promoción en la Escuela de Ingenieros Agrónomos de Madrid. En 1904 con 25 años, obtuvo el título de tal profesión, que en nombre de S.M. El Rey, fue expedido el 5 de diciembre de 1904, por el Ministerio de Agricultura, Industria, Comercio y Obras Públicas.

Anteriormente a 1910 prestó sus servicios en el *Catastro y Servicio Social Agrario*, en esta provincia. En agosto de dicho año fue nombrado Director de la *Estación de Agricultura General de Albacete*, creada el 28 de enero de 1902.

Merced a sus gestiones se adquirieron los terrenos necesarios, para la construcción de la mencionada Estación de Agricultura, en el paraje denominado *Puente del lavadero*, sobre el Canal de María Cristina, cerca del *puente de la maquinilla*. El edificio fue levantado en los terrenos que hoy ocupa el Teatro de la Paz; fue inaugurado el 12 de septiembre de 1913.

Por R.D. de 11 de abril de 1913, se creó la *Escuela de Peritos Agrícolas*, lo que obligó a Juan Antonio Ciller (que también fue Director y Profesor de la Escuela) a realizar obras de adaptación y ampliación de la Estación de Agricultura General, y todo ello en un tiempo brevísimo pues, en septiembre de 1931, se celebraron los exámenes de ingreso y comenzó a funcionar la Escuela.

La transformación en 1924 de la Estación de Agricultura en *Estación Agropecuaria*, obligaron a nuevas reformas.

Todo lo realizado lo hizo con gran esfuerzo y entrega por parte de Juan Antonio Ciller; y no sólo esto, sino que, además, ya en funcionamiento el complejo agrícola, muchas veces tuvo que abonar el sueldo, de su peculio particular, a los obreros que trabajaban en los cultivos, el ganado (caballar, asnal), y las gallinas, dado el retraso en el envío de los correspondientes libramientos por la Administración estatal; adelantos, que por supuesto tardó en recuperar.

Podía haberse ido como Director a un Centro de Madrid, más el cariño a su *Granja*, como se denominaba popularmente al Centro por él levantado, le hicieron desistir.

Tras ser nombrado Diputado provincial por la demarcación de Alcaraz en 1924, fue Presidente de la Diputación Provincial desde marzo de 1925 hasta septiembre de 1927, en que dimitió por su deteriorado estado de salud. Presidió las Comisiones de Obras Públicas, Agricultura, Comercio e Industria.

La situación económica de la Diputación era tal que llegó a abonar de su bolsillo las deudas a los suministradores de los Centros Benéficos que se negaban a entregar sus productos a éstos, dado que se les debían atrasos de hasta 32 meses; y lo mismo hizo con los funcionarios de la Diputación por la deuda de ésta con ellos. A su salida de la Diputación la caja de ésta quedó con superávit.

Juan Ciller Palud, fue nombrado vocal del Consejo de Administración de la Sociedad de Aguas Potables de Albacete, S. A., el 25 de febrero de 1906, puesto que rechaza pues su profesión de notario la hace incompatible con aquel cargo. Se nombra a su hijo Juan Antonio del que estamos tratando, cuya actuación en aquella Sociedad para elegir el proyecto de Fuente Monumental a Dionisio Guardiola, ya se expuso anteriormente.

En el homenaje que le ofrecieron los funcionarios de la Diputación, el 18 de abril de 1926, en el Gran Hotel, se le entregó una placa de plata que decía:

*“Los funcionarios de esta Excma. Diputación a su querido Presidente don Juan Antonio Ciller Guijarro, como testimonio de admiración y gratitud. 18 de abril de 1926”.*

Persona celosa de su carrera y amante de la divulgación y enseñanza agrícola, su mayor aspiración era que el Centro Agrícola fuese modélico, y que los Peritos Agrícolas que salieran de la Escuela estuvieran bien preparados.

Falleció en Albacete, el 6 de febrero de 1928.



## 6.2. GUARDIOLA PORRAS, Dionisio

Nació en Jumilla (Murcia), desconociéndose la fecha de nacimiento por la destrucción de documentos que tuvo lugar en muchas parroquias de una parte de España durante la Guerra Civil de 1936-1939, pero si falleció en 1913, a los 64 años, debió nacer en 1849.

De familia acomodada, de grandes terratenientes, era hijo de Dionisio Guardiola Abellán, y de su esposa Águeda Porras, ambos de Jumilla. El matrimonio tuvo seis hijos, y nuestro biografiado fue el cuarto de ellos, que formaban una familia numerosa tan corriente hace muchos años. Como decimos nació en Jumilla, en la calle de los Olmos, posteriormente denominada popularmente “del Olmo”, calle que por acuerdo de la Comisión permanente del Ayuntamiento de fecha de 26 de febrero de 1927, ratificado por el pleno del 27 de marzo del mismo año, recibió el nombre de *Dionisio Guardiola*.

Quizá hiciese la Enseñanza Primaria en Jumilla; ignorándose donde hiciese el Bachiller, y en qué Facultad se licenció en Derecho.

Dionisio Guardiola, casó en primeras nupcias con Constanza Guspy Obry, de la que no tuvo descendencia. Su segunda esposa fue Natividad Mañas Gallego, natural de Yeste (Albacete), de la que tuvo dos hijos, Dionisio y José M.<sup>a</sup> (éste quizá falleciese siendo niño). Desconocemos fechas de celebración de los matrimonios.

Su hijo Dionisio padecía enajenación mental, para cuyas atenciones y cuidados precisos, le dejó la suficiente fortuna para, una vez fallecido tanto él, como padre, así como la madre, fuese bien atendido. No disponemos de fecha exacta del fallecimiento de esta persona. Hablándonos de los años cincuenta del siglo pasado.

Llegó a Albacete en 1871, inscribiéndose con el número 35 en el Colegio de abogados de esta ciudad.

En 1874, participó en las gestiones que, por el Ayuntamiento y otras personas de Albacete, se realizaron para comenzar de inmediato las obras de fortificación y defensa de dicha ciudad, según el estudio y proyectos realizados por el Ingeniero Militar Federico Ruiz Zorrilla, cuando la guerra de los carlistas. Lo curioso es que la fortificación terminó cuando aquellas habían acabado.

Fue Decano del Ilustre Colegio de Abogados de Albacete, de 1894 a 1898, así como Magistrado suplente desde 1897 a 1908, en *Tribunales del Jurado*, sobre todo.

Consejero del Banco de España y varios años Presidente del Casino Primitivo.

Afiliado siempre al partido republicano de cuyos elementos progresistas fue Jefe en Albacete; partido que era la tercera fuerza provincial, algo debilitado por su falta de unidad, al diverger los federalistas de los lerrouxistas.

Diputado Provincial por el Distrito electoral de La Roda, en las elecciones de 1882, hasta 1884, formando parte de la minoría, siendo el grupo mayorista el fusionista liberal.

Si no alcanzó puestos elevados, seguramente fue por su gran modestia y por hallarse entregado a su bufette de abogado, quizá el de más prestigio en Albacete, y en el que trabajaron sus sobrinos Joaquín Silvio Vicente Guardiola y José Guardiola Peral, quien tras acabar la carrera de Derecho en Granada, pasó a Albacete al despacho de su tío Dionisio, en el que alcanzó gran prestigio. De Albacete, José Arribas, trabajó con Dionisio Guardiola, a quien llamaba “mi maestro”.

De su categoría profesional dan fe muchos y ruidosos triunfos que tuvo, como lo demuestra, por ejemplo, el que consiguió el 1 de junio de 1897 con la defensa que hizo del acusado de homicidio, Jesús Risueño, para el que obtuvo un veredicto de inculpabilidad.

Fue de una bondad, generosidad y humanidad, grandes, como lo demuestran los tres hechos siguientes, uno de tantos que no existe duda protagonizó:

– Hizo varios trabajos en favor de su pueblo; quizá el de más importancia fuese el informe que hizo a la consulta del Alcalde de Jumilla, sobre la concesión para abastecer de agua potable a esta población; no quiso percibir honorarios.

– Cuando detuvieron al cabecilla carlista Miguel Lozano Herrero (natural de Jumilla) y estando en capilla, don Dionisio lo visitó unas horas antes de ser fusilado en Albacete, en un barranco que había en el camino de Acequión, cerca de donde está hoy la Fiesta del Árbol.

– Finalmente, se distinguió, muy particularmente, por su entrega a los fines de la Sociedad de Aguas Potables de Albacete, S. A., como se expone al principio al tratar de porqué se elevó en su honor la FUENTE MONUMENTAL CON FAROLA.

Fue, primero, vocal del Consejo de Administración de la mencionada Sociedad, desde su fundación, en 1903, y a partir del 21 de febrero de 1904, Vicepresidente, tras el cese de Enrique Alcaraz, que pasó a ser Director Técnico. Con tal cargo continuó presidiendo, generalmente, las sesiones al no poder asistir el Presidente, que era el Alcalde de la ciudad, hecho que ocurría con frecuencia, como era lógico.

Don Dionisio presidió las sesiones hasta que a partir del 20 de octu-

bre de 1912, dejó de asistir, volviendo a hacerlo el 18 de mayo de 1913. A los muy pocos días, el 24 de dicho mes fallece de “angina de pecho”, lo que hace pensar que el tiempo que faltó estuvo enfermo, y una aparente mejoría, llevado de su celo y cariño por la Sociedad, le hizo presidir aquella sesión.

Nunca olvidó a su pueblo, como lo demuestra las visitas que hacía a éste, en cuanto se lo permitían sus obligaciones en Albacete, viajes que quedaban reflejados en la prensa de esta ciudad.

Vivió muchos años y falleció en la calle de Salamanca n.º 18 pral.

Fue una persona honesta, un caballero de nobles sentimientos, por lo que fue muy querido por quienes le trataron.

En sesión extraordinaria del pleno del Ayuntamiento de Albacete, de 27 de abril de 1932, se puso su nombre a la hasta entonces denominada calle de Carlos IV.

El Ilustre Colegio de Abogados de Albacete, reconoció sus cualidades humanas y profesionales, cuando en el n.º 1 de su Boletín, de julio de 1991, publicó un recuadro con el nombre de doce “COLEGIADOS DE HONOR”, que ejercieron en la segunda mitad del siglo XIX, entre los que estaba don Dionisio Guardiola, y de ellos se decía:

*– El pueblo de Albacete les honra dando nombres a sus calles y plazas, porque además de su trabajo en el foro, se desvelaron por el progreso de la ciudad. Descansen en Paz.*

### **6.3. LODARES LOSSA, Gabriel**

Nació en Tévar (Cuenca), el día 10 de febrero de 1863; connaturalizado en Albacete, donde formó familia.

Fue Alcalde de Albacete, en dos ocasiones. La primera desde febrero de 1900 hasta noviembre de 1901. En esta etapa saldó todas las deudas que tenía el Ayuntamiento, que eran elevadas y antiguas. En la segunda etapa, desde enero de 1904 a enero de 1906, culmina su gestión con la traída de aguas potables a la ciudad, siendo Presidente de la Sociedad de Aguas Potables de Albacete, S. A.

Fue Diputado a Cortes en la legislatura que se inició en 1914; Senador del Reino en 1918; su política en favor de Albacete fue de indiscutible éxito.

El Ayuntamiento le nombró hijo adoptivo de la ciudad el 17 de agosto de 1917 dando, además, su nombre a la Plaza del Altozano. Desde

el 23 de octubre de 1939, la plaza de Canalejas, se designa con el nombre de este insigne Alcalde.

En 1905 le fue concedida la Gran Cruz de Isabel la Católica, en mérito a los servicios prestados al Rey don Alfonso XIII, con motivo de la visita que hizo para inaugurar el servicio de aguas potables, en el Altozano, el 15 de abril de 1905.

Contribuyó, con su fortuna, al embellecimiento de la capital, al construir el edificio del Gran Hotel en 1915, que inició la transformación del estrecho Val-General, en la calle de Marqués de Molins, ancha y con soberbios edificios. Construyó, también, en 1926 el Pasaje que lleva su nombre, entre la calle Mayor y la del Tinte.

Sintió un gran cariño por Albacete, poniendo mucho entusiasmo en la resolución de los problemas de éste. Alejado de la política no dejó de aportar su ayuda en favor de la ciudad.

Falleció en Cuenca el año 1938.

#### **6.4. NEBOT OLTA, Miguel Evaristo**

Propietario de una empresa que trabajaba en mármol, piedra y onix (ónice)<sup>7</sup>, con Casa Central en Monóvar (Alicante), delegación en Macael<sup>8</sup> (Almería), Agencias en diferentes poblaciones de España, y en París, cuando llevó a cabo la obra de la Fuente de las Ranas. Posteriormente creó la Marmolera Alicantina, S. A., con domicilio en Monóvar.

Consiguió rehacer la empresa destrozada por los evacuados que durante la guerra civil española de 1936-1939, vivieron en ella. En los años cuarenta del siglo pasado, la dejó y fue pasando de unos a otros dueños con diferentes nombres comerciales, hasta que desaparecieron.

En Albacete, aparte de la “Fuente de las Ranas”, realizó los siguientes trabajos:

- Suministro de mármol blanco para los mostradores del Mercado de la Plaza Mayor (octubre de 1916).
- Construcción de una escalera de chapas de piedra de una sola

---

<sup>7</sup> Variedad de *alabastro*, también denominado *alabastro oriental*, *alabastro antiguo*, *mármol de aguas*, *mármol ónix*, *ónice de Argelia* y *falso ónice*. Es una caliza espática, que por ser concrecionada admite el pulimento.

<sup>8</sup> Macael (Almería, p.j. de Purchena). La explotación de las canteras de mármol blanco, es de las mayores de España. Existen fábricas de aserrado y elaboración, y talleres de marmolistería. Esto explica que NEBOT pusiese una especie de delegación en Macael.

pieza, para las escaleras del Mercado (noviembre 1916).

– Realizar las esculturas de la escalera, así como la escalera y sus balustres, de la Fábrica de Harinas de Fontecha, que se inauguró el día 24 de enero de 1917, en el Paseo de la Cuba.

## **6.5. TEJADOS ROMERO, José Juan de Dios**

Nació en Albacete el 8 de marzo de 1871.

Prestigioso forjador, artesano y artista de Albacete, perfeccionó su arte en Barcelona, donde fue colaborador de Antonio Gaudí en muchas de sus realizaciones.

Regresó con su padre, Pedro José Tejados Marín, al taller familiar, situado en el Paseo de Alfonso XII (hoy Paseo de la Libertad), n.º 21 e Istmo n.º 1, para seguir su trabajo con afán de superación diaria.

Rehusó importantes propuestas para trabajar fuera de Albacete, mas se quedó en esta ciudad, por la que sentía gran cariño, y a la que embelleció con su arte.

En toda su vida no dejó de ir un solo día a su taller.

Fue un genial intérprete en el arte de la cerrajería artística, y en ella imprimió su tendencia a utilizar las formas torsas.

Su labor de forja fue muy numerosa, como podemos ver en la colección de 95 fotografías existentes en el Instituto de Estudios Albacences, y en las obras colocadas en fachadas y puertas.

En las primeras podemos ver:

- Puertas de panteones.
- Rejas con ventanas.
- Pies forjados para calderas de cobre.
- Soportes para focos de luz.
- Hornillos para leña.
- Cruces y candelabros.
- Guirnalda con luz para la Virgen de Lourdes.
- Faroles de brazo de diversos tamaños.
- Lámparas forjadas de pie.
- Soportes para diversos objetos.
- Farolas y brazos pertenecientes al Cristo realizado por Ignacio Pinazo, de la Capilla de Misericordia (Casa de los Locos), desaparecido, todo, en la guerra civil española.
- Farol monumental de 2,7 mts. de altura, para el Cuartel de Infantería de Lorca (desaparecido).

- Lámpara de forja y repujado.
- Lagarto con hierro forjado, del que se hicieron varios, entre otros, para Miguel Primo de Rivera y Pío Baroja.
- Verja de la capilla de Sta. Rita, de San Juan.

Son muchos los edificios de la ciudad cuyos adornos metálicos llevan su firma. Entre otros:

- Cubierta de hierro del Mercado de la Plaza Mayor (1916), así como la barandilla de la escalera de este edificio. Derribado el Mercado se guardó la mencionada cubierta, y parte fue puesta como tejado sobre el templete para la Banda de Música de la cuarta fase del Parque Lineal (1990).
- Forja de la barandilla y de la escalera, así como la obra de metal y puertas, y el escudo de la fachada del Colegio Notarial de Albacete (1923).
- Reja principal de la casa de los Flores (Tesifonte Gallego/Dionisio Guardiola) (1919).
- Cerrajería de la casa de Archillas (Plaza de Gabriel Lodares) (1926).
- Se le encargó la cerrajería de puertas y balcones del Pasaje de Lodares, del que sólo puso un balcón, probablemente por el precio a que ascendían todas las piezas.

Su padre instaló en 1886 la verja y los bancos de la Plaza del Altozano.

Falleció a los 82 años, en Albacete, el 9 de diciembre de 1953.

## **7. FUENTES DOCUMENTALES**

Alb-Abogados. Bol. Inform. Col. Abogados de Albacete, n.º 1, julio 1991.

Actas sesiones del Ayuntamiento de Albacete:

- 20 noviembre 1912. A.M.A.
- 20 octubre 1913. A.M.A.
- 10 febrero 1915. A.M.A.
- 20 marzo 1916. A.M.A.
- 17 abril 1916. A.M.A.
- 30 junio 1916. A.M.A.
- 31 julio 1916. A.M.A.
- 2 octubre 1916. A.M.A.
- 20 noviembre 1916. A.M.A.
- 28 octubre 1917. A.M.A.

- 13 enero 1919. A.M.A.
- 17 julio 1919. A.M.A.
- 25 septiembre 1924. A.M.A.
- 22 marzo 1926. A.M.A.
- 29 marzo 1926. A.M.A.
- 14 marzo 1927. A.M.A.
- 20 marzo 1927. A.M.A.
- 20 abril 1927. A.M.A.
- 17 agosto 1935. A.M.A.
- 25 octubre 1935. A.M.A.
- 9 marzo 1936. A.M.A.
- 27 abril 1936. A.M.A.
- 4 noviembre 1940. A.M.A.
- 17 agosto 1935. A.M.A.

Actas Sociedad de Aguas Potables de Albacete, S. A., sesiones de 9 de junio de 1913, y de 19 de febrero de 1916. A.M.A.

Defensor de Albacete:

- 2 junio 1913. A.H.P.
- 7 febrero 1928. A.M.A.
- 12 agosto 1930. A.M.A.
- 13 junio 1935. A.M.A.
- 7 enero 1936. A.M.A.

DEL CAMPO AGUILAR, F. Albacete Contemporáneo (1925-1958). Ed. Excmo. Ayuntamiento de Albacete. 1958.

El Diario de Albacete:

- 7 febrero 1928. A.A.A.
- 19 junio 1935. A.A.A.
- 20 diciembre 1935. A.A.A.

GARCÍA-SAUÇO BELÉNDEZ, L. G.; SÁNCHEZ FERRER, J.; SANTAMARÍA CONDE, A. Arquitectura de la provincia de Albacete. J. C. Castilla-La Mancha. 1999.

GIL PERTUSA, M.<sup>a</sup> C. Libro de los Presidentes de la Diputación de Albacete. Ed. Diputación de Albacete. 1990. T.I.

GÓMEZ RIVERO, R. El tribunal del Jurado en Albacete (1888-1936). Ed. Inst. de Est. Albacetenses "DON JUAN MANUEL". 1999.

GUÍAS DE ALBACETE Y SU PROVINCIA. Ed. Ayuntamiento de Albacete, 1922, 1929, 1934.

HISTORIA DE LA DIPUTACIÓN PROVINCIAL DE ALBACETE. VV.AA. T.I. Ed. Excma. Diputación de Albacete. 1999.

La verdad (ed. Albacete). 1 agosto 1980. A.A.A.

La Voz de Albacete:

- 7 julio 1980. A.A.A.
- 14 septiembre 1980. A.A.A.
- 19 septiembre 1980. A.A.A.

Libramientos del Ayuntamiento de Albacete. 6 diciembre 1935 a 10 enero 1936. 14 noviembre a 30 diciembre 1950.

PANADERO MOYA, C. Albacete en el siglo XIX. Historia de Albacete 1833-1985 y su Caja de Ahorros. Ed. Conf. Esp. de C. de A. 1986. Imp. Cervantes. Villarrobledo, 1986.

QUIJADA VALDIVIESO, J. Albacete en el Siglo XX. Tip. de Eliseo Ruiz. Albacete, 1925.

ROA EROSTARBE, J. Crónica de la provincia de Albacete. T. I. Imp. Collado. Albacete, 1892.

¡VERÁN USTEDES! - Semanario político-satírico. 3 julio 1916, n.º 9. A.H.P.