

UNA NUEVA APORTACIÓN PARA EL CONOCIMIENTO DE LA NUMISMÁTICA TARDÍA (SS. IV-V D.C.) DEL CONVENTUS CARTHAGINENSIS

Manuel Lechuga Galindo
Departamento de Arqueología y Prehistoria
Universidad de Murcia

RESUMEN

L'auteur recueille, dans ce travail, un total de 52 monnaies du IV^e et V^e siècles, provenant de divers trouvailles sporadiques exposées dans le Musée Archéologique Municipal de Caravaca (Murcia). Sur ce monnayage, il faut noter le grand nombre d'émissions de Constance II et Julien des années 348-361 ap.-J. C., de même que la légère suprématie des ateliers orientaux (53,12 %) sur les occidentaux (46,87 %). Nous pouvons remarquer, aussi, l'existence de deux pièces inconnues, jusqu'au moment, dans ce territoire: il s'agit d'une *maiorina* de Magnence et d'un *minimus* d'imitation du type *Fel Temp Reparatio* (cavalier).

Pretendemos dar a conocer, con el presente artículo, un grupo de monedas recientemente donadas al Museo Arqueológico Municipal de La Soledad (Caravaca de la Cruz, Murcia), así como otros hallazgos esporádicos, de los siglos IV-V d. C., depositados en dicho museo¹. Si bien sólo conocemos la procedencia exacta de algunos de ellos, se puede afirmar que el resto tiene, igualmente, un carácter local (comarca de Caravaca)². En uno de los yacimientos de esta zona había aparecido ya un pequeño conjunto de

monedas, fechado a comienzos del s. V d. C., que hemos tenido ocasión de estudiar recientemente³.

La necesidad e importancia de la publicación de estos hallazgos esporádicos, muy especialmente en la región del SE, donde la escasez de datos numismáticos conocidos es evidente, nos ha impulsado a realizar un breve análisis de esta pequeña, pero creemos que interesante muestra⁴. Igualmente, el hecho de que no se trate de piezas deliberadamente escogidas o seleccionadas, realza aun más su va-

1 Queremos agradecer, desde aquí, a D. I. Pozo Martínez, director del Museo Arqueológico Municipal de La Soledad (Caravaca), el haber puesto a nuestra disposición el monetario de dicho Museo, así como las facilidades prestadas, en todo momento, para su estudio. Él nos confirmó, igualmente, el hecho de que las diferentes piezas proceden de los alrededores de Caravaca.



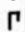




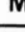


2 Cfer. San Nicolás del Toro, M.: *La investigación arqueológica en Caravaca (Síntesis)*. Murcia, 1982. La procedencia exacta de los ejemplares que aquí presentamos es la siguiente (referida a nuestro número de inventario): n.º 15 (El Empalme); n.º 18 (La Poza, Cañada de Tarragoya); n.º 31 (La Encarnación); n.º 43 y 47 (Casa Grande, Barranda).

3 Nos referimos al conjunto de monedas (33 en total) del Cerro de la Ermita de Singla, que proporciona una fecha final del 408 d. C. Cfer.: Lechuga Galindo, M.: «Numismática tardorromana de la Región de Murcia. I. Ocultaciones y conjuntos monetarios». *Rev. Antigüedad y Cristianismo*, II (en prensa).

4 El interés que presenta el estudio de los hallazgos esporádicos quedó ya de manifiesto en el I *S.N.B.*, aunque con ciertas limitaciones referidas al carácter y al volumen del material con el que se trabaja. Cfer.: BOST, J.-P.; CAMPO, M.; GURT, J. M. «La Circulación Monetaria en Hispania durante el período romano-imperial: problemática y conclusiones generales». I *S.N.B.* (1979), vol. II, p. 174.

lor documental. Hemos recopilado, por tanto, para su estudio, un total de 52 monedas, comprendidas entre los años 324 al 402 d. C. El estado de conservación, aunque muy desigual, es bastante deficiente en la mayoría de ellas, habiendo quedado 3 ejemplares sin identificar, mientras que en los demás se reconoce, cuando menos, el tipo de reverso.

Éste es, a continuación, su inventario y descripción ⁵:

1. CRISPO. *Follis* (323-324).
A/ (...)S NO(...)
R/ CAES(ARVM NOST)ROR(VM) (VOT/X)
PLON 
2,17 g; 18,75 mm; 6; *LRBC* VII, 291; MG.
2. CONSTANTINO I. *Follis* (324-327).
A/ CONSTAN/TINVS AVG
R/ (DN CONSTANTINI MAX AVG/VOT/XX)
3,03 g; 19,15 mm; 6; MG.
3. CONSTANTINO II. *Follis* (335-341)
A/ (VIC C)ONSTA/TINVS AVG
R/ (VIRT)VS/AVGV(STI)
1,64 g; 17,4 mm; 12; *LRBC* I, 580; BG-MG.
4. CONSTANCIO II. *Follis* (335-341)
A/ FL IVL CONST(...)
R/ (GLORIA) EXERC(ITVS) (3)
1,65 g; 16,55 mm; 12; MG.
5. CONSTANTE. *Follis* (337-341)
A/ (...)ONS(...)
R/ SE(CVRITAS REIP)
RST
1,71 g; 16 mm; 6; *LRBC* I, 587; MG.
6. TEODORA. *Follis* (337-341)
A/ (...)
R/ (PIE)TAS/ROMANA
1,50 g; 16,35 mm; 12; *LRBC* I, 1048-50; MG
7. CONSTANTE. *Follis* (337-341)
A/ CONST/ANS AVG
R/ (GLORIA EXERCITVS) (3)
SMAN(...)
1,58 g; 15,35 mm; 12; *LRBC* I, 1382 ss; MG
8. Indeterminadas. *Follis* (341-346)
A/ (...)ON(...)
R/ (VIC(TOR)IAE DD AVGG Q NN) (2)
1,39 g; 15,35 mm; 6; *LRBC* I, 628ss; MG
9. Id.
A/ C(...)PF AV(G)
R/ (VIC)TO(RI)AE DD (AVGG Q NN) (2)
1,07 g; 15,5 mm; 6; *LRBC* I, 628ss; MG
10. Id.
A/ (...)CON(...)
R/ VOT/XX/(M)VLT(X)XX
(SM)HA
1,38g; 14,75 mm; 5; *LRBC* I, 958; MG.
11. Id.
A/ (...)
R/ VOT/XX/MVLT/XXX
1,04 g; 15 mm; 12; MG.
12. CONSTANTE. *Aes* III (346-350)
A/ DN CONSTA/NS P(F AVG)
R/ (FEL TEMP)REPARATIO (Galera-1)
(PAR)L.
2,06 g; 18,7 mm; 11; *LRBC* II, 406a; BG.
13. CONSTANCIO II. *Aes* II (352-354)
A/ DN CON(STAN)/TIVS PF AVG. 
R/ FEL TEMP RE/PARATIO (FH-4) 
RQ
3,75 g; 20,55 mm; 6; *LRBC* II, 662; BG-AG.
14. Id. *Aes* III (352-360)
A/ (...)STAN/(...)
R/ (FEL TEMP REPARATIO) (FH-3)
RQ 
1,75 g; 16,65 mm; 6; *LRBC* II, 680-82; MG.
15. Id. (351-354)
A/ DN CONSTAN/TIVS PF AV(G)
R/ (FEL) TEMP/REPARATIO (FH-3)
ASIRM
2,10 g; 18,45 mm; 12; *LRBC* II, 1063; AG.
16. Id. (354-355)
A/ DN CONSTAN/TIVS PF AVG
R/ FEL (TEMP)/REPARATIO (FH-3)
(...)ON
2,36 g; 18,7 mm; 6; *LRBC* II, 457; MG.
17. Id. (355-360)
A/ (...)ONS(...)/VS PF AVG 
R/ (FEL TEMP REPAR)ATIO (FH-3) 
PCO(...)
2,19 g; 16,8 mm; 12; *LRBC* II, 458; MG.
18. Id. (355-361)
A/ DN CONSTAN/TIVS (PF) AVG 
R/ (FEL TE)MP/REP(ARATIO) (FH-3) 
1,93 g; 16 mm; 9; AG-MG.
19. Id. (351-361)
A/ (...)N CONSTAN/(...)
R/ FEL TEMP/REP(ARATIO) (FH-3)
1,63 g; 17 mm; 6; BG.
20. Id.
A/ DN CONST(...)
R/ (FEL TEMP)/REPARATIO (FH-3)
2,42 g; 17,6 mm; 12; MG.
21. Id.
A/ (...)AVG 
R/ (FEL TEMP REPARATIO) (FH-3) 

⁵ En esta descripción incluimos: número de inventario, nombre de emperador o familiar, clase de moneda, fecha de emisión, leyendas de anverso (A/) y reverso (R/), indicando entre paréntesis el desgaste sufrido por las mismas. Siguen, a continuación, la marca de ceca, el peso (en gramos), módulo (en milímetros), la posición de cuños (según la referencia horaria), y la referencia bibliográfica (*RIC*: Bruun, P. M. «Constantine to Licinius. A. D. 313-337. Vol. VII de *The Roman Imperial Coinage*. Londres, 1966; *LRBC*: Carson-Hill-Kent: *Late Roman Bronze Coinage*. Londres, 1960. A esta última obra referimos también la descripción de los reversos, mediante un número entre paréntesis, según los índices de las pp. 34-35 y 108-110). Ofrecemos, por último, el estado de conservación, de acuerdo con los siguientes criterios: SG (sin gastar), AG (algo gastado), BG (bastante gastado), MG (muy gastado), F (frustrado).

- 1,60 g; 16,8 mm; 6; MG.
22. Id.
A/ (...)
R/ (FEL TEMP REPARATIO) (FH-3)
2,22 g; 15,4 mm; 12; MG.
23. Id.
A/ (DN CON)STANTIVS PF AVG
R/ (FEL TEMP REPARATIO) (FH-4)
2,58 g; 17,3 mm; 11; BG-MG.
24. Id.
A/ DN CON(...)
R/ (FEL TEMP)EMP/(...) (FH)
1,51 g; 16,9 mm; 5; MG.
25. Id.
A/ (...)
R/ (FEL TEMP REPARATIO) (FH)
1,90 g; 17,3 mm; 6; MG.
26. Id.
A/ (...)TIVS (...)G
R/ (FEL TEMP REPARATIO) (FH)
SM(...)
1,88 g; 17,25 mm; 11; MG.
27. Id.
A/ (...)
R/ (FEL TEMP REPARATIO) (FH) * |
28. Id. *Aes IV (355-360)*
A/ DN CONSTA(N)/TIVS P(F AVG)
R/ SPES REI/PUBLICICE
PC(...)
1,74 g; 16 mm; 6; *LRBC II, 463; AG.*
29. Id.
A/ (...)
R/ (SPES REIPUBLICICE)
2,14 g; 16,6 mm; 6; MG.
30. CONSTANCIO GALO. *Aes III (351-354)*
A/ DN FL CL CONS(...)NOB CAES
R/ (FEL TEMP REPARATIO) (FH-3)
2,72 g; 17,95 mm; 1; BG-MG.
31. MAGNENCIO. *Maiorina (351-353)*
A/ (DN) MAGNEN/TIVS PF AVG A |
R/ VICTO(RIAE DD NN) AVG ET CAES/ VOT/V/
MVL/X (2)
FPAR
4,81 g; 22,2 mm; 6; *LRBC II, 439; AG.*
32. JULIANO II. *Aes III (355-360)*
A/ (...)LIANVS (...)
R/ (FEL TEMP)REPARATIO (FH-3)
2,45 g; 18,15 mm; 6; *LRBC II, 683 ss.; BG.*
33. Id. (355-361)
A/ (...)
R/ (FEL TEMP REPARATIO) (FH-3) M |
AL(...)
3,28 g; 16,2 mm; 12; *LRBC II, 2849; MG.*
34. Id.
A/ (...)NOB CAES
R/ (FEL TEMP REPARATIO) (FH-3) M |
1,93 g; 18,2 mm; 11; MG.
35. Id. *Aes IV (355-361)*
A/ DN CL IVLIAN/(...)
R/ (SPES)S REI/PUBLICICE * |
SMTSA
1,81 g; 16,2 mm; 6; *LRBC II, 1692; AG.*
36. Id.
A/ (...)VS NOB CAES
R/ (SPES REI)/PVBLICE
SM(T)S €
1,10 g; 15,5 mm; 6; *LRBC II, 1690; BG.*
37. Indeterminada (355-360)
A/ (...)
R/ (SPES REIPUBLICICE)
1,89 g; 16,25 mm; 6; MG.
38. Id.
A/ (...)
R/ (SPES)REI/(PVBLICE)
1,48 g; 12,05 mm; ?; F-MG.
39. VALENTINIANO I (VALENTE). *Aes III (367-375)*
A/ (...)VAL(...)
R/ (SECVRITAS REIPUBLICAE)
(R)QVART(A)
1,44 g; 15,1 mm; 6; *LRBC II, 712-13; MG.*
40. VALENTE. *Aes III (364-375)*
A/ DN VALEN(...)
R/ (SECVRITAS REIPUBLICAE)
ANT(...)
2,20 g; 16,6 mm; 6; *LRBC II, 2657 (2664); MG.*
41. GRACIANO. *Aes II (378-383)*
A/ DN GRATI(A)/NVVS PF AVG | A
R/ REPARATIO/(REIPVB)
SMT(...)
5,99 g; 23,5 mm; 12; *LRBC II, 1823; AG.*
42. TEODOSIO I. *Aes II (393-395)*
A/ (DN) THE(O)DO/(...)AVG * |
R/ (GLORI)A/ROM(ANORVM) (18)
SMHA
3,54 g; 22,25 mm; 6; *LRBC II, 1989; MG.*
43. Id. *Aes IV (393-395)*
A/ (DN) THEODO(SI)VS PF AVG
R/ (S)ALVS RE(I)/(PVBLICAE) (2)
ANTB
0,81 g; 15,6 mm; 11; *LRBC II, 2776; BG.*
44. ARCADIO. *Aes II (393-395)*
A/ DN AR(...)VS (...)AVG
R/ GLORIA/ROMA(NORVM) (18)
SMHA
3,40 g; 20,6 mm; 11; *LRBC II, 1987; BG.*
45. Id.
A/ DN ARCADI/VS (...)
R/ (GLORIA ROMANO)RVM (18)
ANTB
4,25 g; 23,8 mm; 6; *LRBC II, 2781; MG.*
46. Id. *Aes IV (388-402)*
A/ DN ARCADI/(...)
R/ SALVS REI/PVBLI(CAE) (2)
AQS
1,24 g; 13,15 mm; 12; *LRBC II, 1107 (10-12); BG.*

47. Id. (393-395)
A/ DN ARCAD(...)
R/ SALVS REI/(PVBLICAE) (2)
CON(...)
1,34 g; 12,3 mm; 6; LRBC II, 2193; BG.
48. Indeterminada. Aes IV (383-395)
A/ (...)
R/ (SALVS REIPVBLICAE) (1)
0,92 g; 13,55 mm; ?; MG.
49. Id. Aes III?
A/ DN CONSTA/NS PF AV(G)
R/ (...)
2,07 g; 18,9 mm; ?; MG-F.
50. Id. Aes IV?
A/ (...)
R/ (...)
1,27 g; 13,4 mm; ?; MG-F.
51. Id.
A/ y R/ F.
0,73 g; 13,35 mm; F.
52. *Minimus* (351-361)
A/ (...)CMVS
R/ Imitación del tipo (FEL TEMP REPARATIO)
(FH-3)
OIIC
0,71 g; 12,45 mm; 2; MG.

Un primer análisis, por períodos cronológicos, arroja los siguientes resultados (v. también fig. 1):

	N.º mon.	N.º mon./año	% total
324-330	2	0,33	3,84
335-341	5	1	9,61
341-346	4	0,8	7,69
346-363	28	1,64	53,84
(346-350)	(1)	(0,25)	
(350-363)	(27)	(2,07)	
364-378	2	0,14	3,84
378-408	8	0,26	15,38

Comprendiendo, una vez más, las limitaciones impuestas por lo reducido de la muestra, creemos, sin embargo, que resulta interesante poder constatar, en nuestra región, y a la luz de estos datos, un fenómeno que afecta de manera general a toda la Península, a comienzos de la segunda mitad del siglo IV d. C. Se trata del aumento desmesurado del numerario en circulación, en un período inflacionista (348-361), de iguales o mayores consecuencias que el producido a mediados del siglo III d. C. ⁶. Este hecho, por otro lado, ya se reflejaba en la composición de alguno

6 BOST-CAMPO-GURT, *op. cit.*, pp. 179-180; PEREIRA, I., BOST, J. P., HIERNARD, J.: *Fouilles de Conimbriga. III. Les Monnaies*. París, 1974, p. 278.

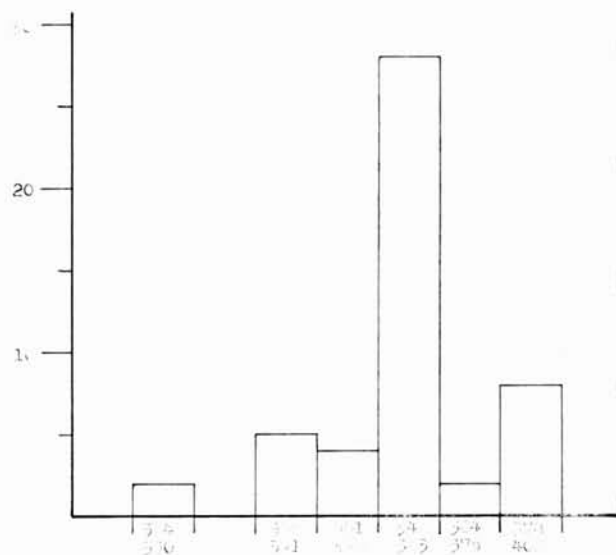


FIGURA 1. Distribución, por períodos cronológicos, de los hallazgos esporádicos (ss. IV-V) del M.A.M. de Caravaca.

de los pequeños tesoros de moneda tardía que hemos tenido ocasión de estudiar recientemente ⁷. Es el caso concreto del hallazgo de Algezares, ocultado a fines del s. IV d. C., donde este período representa el 79,68% del total.

Por lo que se refiere al ya mencionado conjunto del Cerro de la Ermita de Singla, de comienzos del s. V d. C., su confrontación con la muestra que aquí presentamos resulta interesante por cuanto que ambos proceden de una misma (y reducida) área geográfica. En el caso del tesoro, los últimos años (378-408), son los mejor representados (51,61%), seguidos del período que estamos tratando (16,12%). Sin duda, el carácter mismo de la ocultación, las razones que la motivaron, y la distancia en el tiempo, justifican esta primacía del numerario más reciente. En cualquier caso, creemos que queda de manifiesto, a través de los hallazgos, la importante repercusión del período 348-361 en el área que venimos analizando.

Por otra parte, el fenómeno contrario, es decir, el de la escasez de numerario durante los años 364 al 378 d. C., queda evidenciado en los dos tipos de datos que estamos estudiando (ninguna moneda de esos años en el tesoro, y tan sólo dos de los hallazgos esporádicos). Esta disminución se acusa, también, con mayor o menor intensidad, en gran parte de la Península Ibérica, sin que ello lleve aparejado, al parecer, la existencia de grandes dificultades en el aprovisionamiento ⁸. En nuestro caso, y aunque carece-

7 LECHUGA GALINDO, M., *op. cit.*

8 Cfer., por ejemplo, los datos de Iluro-Baetulo (Gurt, J. M.: «La Circulación monetaria en época imperial, en la costa catalana entre los municipios de Baetulo e Iluro». I S.N.B. (1979), vol. 1, p. 77). Colonia Barcino (Campo, M., Granados, O.: «Aproximación a la circulación monetaria en Colonia Barcino». I S.N.B., 1979,

	LON	AR	R	AQ	SIR	TES	HER	CON	ANT	AL	IND OR.	IND.	Total N.º	Total Occ. %	Total N.º	Total Or. %
324-330	1												1	100		
335-341			2					1	1			1	2	50	2	50
341-346			2				1					1	2	50	2	50
346-363		5	3		1	3				1	1	15	8	57,14	6	42,85
364-378			1						1				1	50	1	50
378-408				1			2	1	2		1	1	1	14,28	6	85,71
Ind. ss IV-V												3				
Total	1	5	8	1	1	3	3	2	4	1	3	20	15	46,87	17	53,12

FIGURA 2. Cecas representadas, por periodos cronológicos, en los hallazgos de los ss IV-V d. C. del M.A.M. de Caravaca

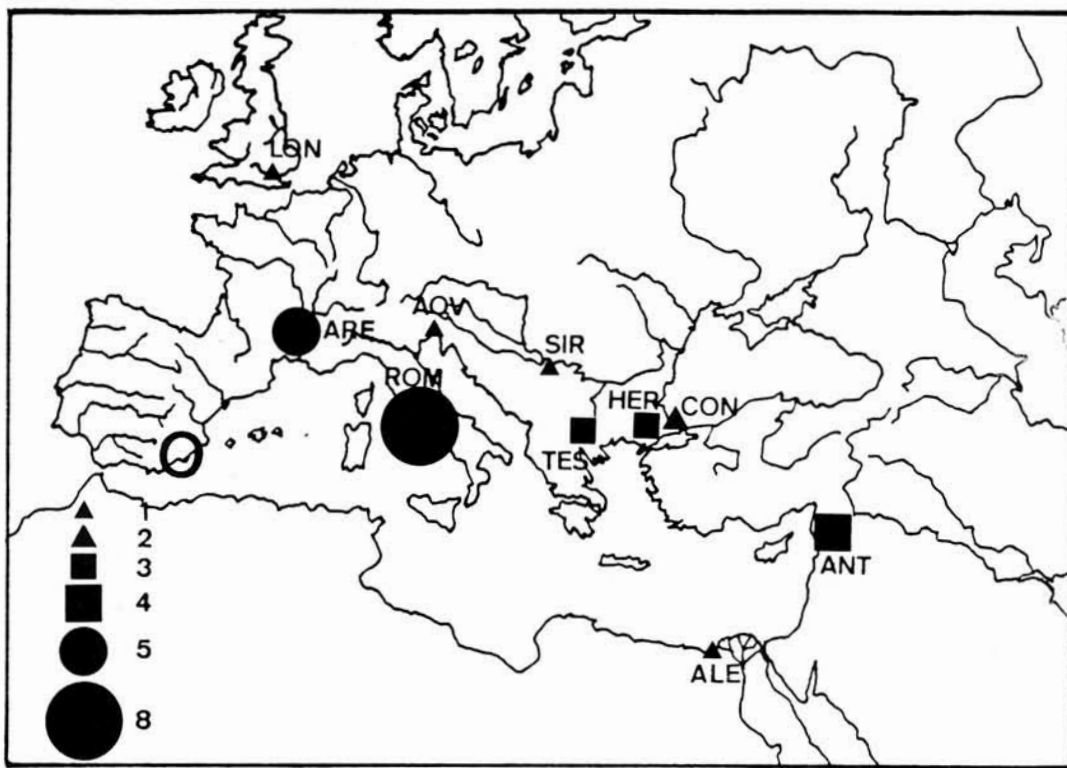


FIGURA 3. Procedencia global (en número de ejemplares) de las monedas analizadas en este artículo.

	Follis		AE-2		AE-3		AE-4	
	N.º	%	N.º	%	N.º	%	N.º	%
324-330	2	100						
335-341	5	100						
341-346	4	100						
346-363			2	7,40	19	70,37	6	22,22
364-378					2	100		
378-408			4	50			4	50
Ind. ss. IV-V	1?				1?		2?	
Total	11	22,91	6	12,5	21	43,75	10	20,83

FIGURA 4. Valores representados, por períodos, en los hallazgos de monedas tardías depositados en el M.A.M. de Caravaca.

mos de suficientes elementos de juicio, la gran inflación del período anterior (muchas de cuyas piezas seguirían en circulación durante bastante tiempo) y la ausencia importante de imitaciones (tema del que nos ocupamos más adelante), parecen desmentir, por el momento, esas posibles dificultades.

En lo que se refiere a la procedencia del numerario, en los hallazgos recogidos (figs. 2 y 3), sobre un total de 32 cecas identificadas, se aprecia una ligera ventaja de los talleres orientales (53,12%) con respecto a los occidentales (46,87%), sobre todo en los últimos años del siglo IV d. C. Por el contrario, en ese período inflacionista de la segunda mitad de siglo, son Arlés, con cinco, y Roma, con tres, las que aportan mayor número de ejemplares, seguidas de los talleres balcánicos. Estos resultados, pues, parecen concordar también con los del resto de la Península, en líneas generales, y, más concretamente, con los datos que conocemos del área costera valenciana⁹.

vol. I, p. 65). Conimbriga (Pereira-Bost-Hiernard, *op. cit.*, pp. 284-289) y Menorca (Campo, M.: «Circulación monetaria en Menorca» I *S.N.B.*, 1979, vol. I, p. 134). Por contra, en el caso de la villa de Pedrosa de la Vega, tras una interrupción en los años 361-364, el aporte se reanuda, con un gran volumen, en el período siguiente: 364-378 (Campo, M.: «Circulación monetaria en la Villa romana de La Olmeda, Pedrosa de la Vega, Palencia». I *S.N.B.*, 1979, vol. I, pp. 127 y 134). Un fenómeno semejante parece ocurrir en Tarraco: Avellá, L.: «Las monedas de la necrópolis romano-cristiana de Tarragona». I *S.N.B.*, 1979, vol. II, pp. 52-76.

⁹ RIPOLLÉS, P. P. «Estudio numismático del yacimiento de Sant Josep (Vall d'Uixó, Castellón)» II *S.N.B.* (1980), p. 212; Id.: «Hallazgos numismáticos. 1984» *Saguntum*, 19 (1985), pp. 320-321. En este último artículo, el autor señala la diferencia existente

Donde se observa una mayor diferencia, en relación a otras zonas peninsulares, es en el análisis cualitativo del numerario (fig. 4). Ya tuvimos ocasión de comprobar la escasa representación que las piezas de *Aes II*, emitidas con profusión desde la llegada al poder de Graciano, tenían en los tesoros murcianos de comienzos del s. V d. C. (un solo ejemplar en el hallazgo de Singla, ninguno en el del Peliciego, Jumilla)¹⁰. Ello sorprende aún más, teniendo en cuenta que el objetivo primordial de muchos de estos conjuntos era el de tesaurizar dichas piezas ante su inminente desmonetización¹¹. En el caso de los hallazgos esporádicos que aquí presentamos, el porcentaje es algo mayor: 2 en el período 346-363 y 4 en el 378-408 (repartidos estos últimos, entre Graciano y Teodosio, con un ejemplar cada uno, y Arcadio, con dos ejemplares). No parece, desde luego, un porcentaje demasiado elevado, con respecto a las

entre el período 378-383 y el 392-395, en lo que a procedencia de numerario se refiere. En nuestro caso, al contar con un solo ejemplar perteneciente al primer período, no podemos confrontar estos datos. Para las cecas representadas, en líneas generales, en el resto de la Península, *cfer.*: Pereira-Bost-Hiernard, *op. cit.*, p. 260 ss.; Bost-Campo-Gurt, *op. cit.*, p. 180.

¹⁰ LECHUGA GALINDO, M. *op. cit.*

¹¹ *Cod. Theod.* IX, 23, 2. Véanse, si no, los datos de los tesoros de Cástulo (Arce, J.: «Un conjunto de monedas tardorromanas hallado en Cástulo». *Cástulo II*, 1979, pp. 283-301). La Lantejuela (Arroyo Ilera, R.: «Análisis e interpretación de las monedas romanas bajoimperiales de La Lantejuela, Sevilla». *Numisma*, 177-179, 1982, pp. 171-191), o zona Accitana (Hueso Pérez, A.: «Un tesoro del siglo IV d. C. procedente de zona accitana». *Numisma*, 177-179, 1982, pp. 111-165). Para los hallazgos esporádicos, *cfer.*: Pereira-Bost-Hiernard, *op. cit.*, pp. 290-294 y n. 170; y Ripollés, P. P.: «Hallazgos ...», pp. 331-337.

otras zonas y tesoros conocidos. Una vez más, sin embargo, lo limitado de la muestra nos impide extraer una conclusión válida en torno a este problema que, cuando menos, queda apuntado para esta zona del interior (NO) de la región de Murcia ¹².

Sólo nos queda, por último, destacar la presencia de dos piezas interesantes y, hasta ahora, inéditas en nuestra región, dentro de este conjunto de hallazgos. Se trata, concretamente, de una *Maiorina* de Magnencio, acuñada en Arlés, y de un *Minimus* de imitación del tipo *Fel Temp Reparatio* (caballero o jinete). La primera (n.º 31 de nuestro inventario), hallada en La Encarnación, constituye un dato más a tener en cuenta a la hora de trazar la dispersión geográfica de las emisiones del usurpador galo. Su aparición, en pequeño número, a lo largo de la costa valenciana, da idea de la relativa importancia que estas piezas tuvieron en la circulación monetaria del Levante peninsular ¹³. Cabe destacar, por otro lado, su excelente estado de conservación y su buena calidad, razones que sin duda la harían más aceptable para el tesaurizador ¹⁴.

Por lo que se refiere al segundo ejemplar, la interpretación dada, por lo general, a la existencia de estos *minimi* en nuestra Península, es que se trata de piezas importadas, al no existir, como ya hemos señalado, grandes dificultades en el aprovisionamiento de moneda ¹⁵. El ejemplar que aquí presentamos (n.º 52 de nuestro inventario), es una imitación del tipo *Fel Temp Reparatio* (caballero), basada en prototipos de Constancio Galo y Juliano, muy probablemente de ceca gálica. Lo que queda de sus leyendas, ilegibles, y lo degenerado del retrato y el tipo, nos llevarían a clasificarlo dentro del Grupo II de Hill ¹⁶.

Hemos intentado, como decíamos al principio, aportar, con este breve trabajo, nuevos datos acerca de las características de la circulación monetaria de época tardía en la región de Murcia. La publicación y el conocimiento de nuevos hallazgos, contenidos en fondos de museos y colecciones privadas, constituye una tarea a seguir en el intento de rellenar ese vacío de información, en lo que a numismática se refiere, existente en el área del SE peninsular.

¹² Es interesante señalar que la procedencia de los *Aes* II que aquí hemos recogido, es oriental: Tesalónica, Heraclea (2), y Antioquía, mientras que en Conimbriga, la mayoría de estas piezas parecen proceder de talleres occidentales (Pereira-Bost-Hiernard, *op. cit.*, p. 293).

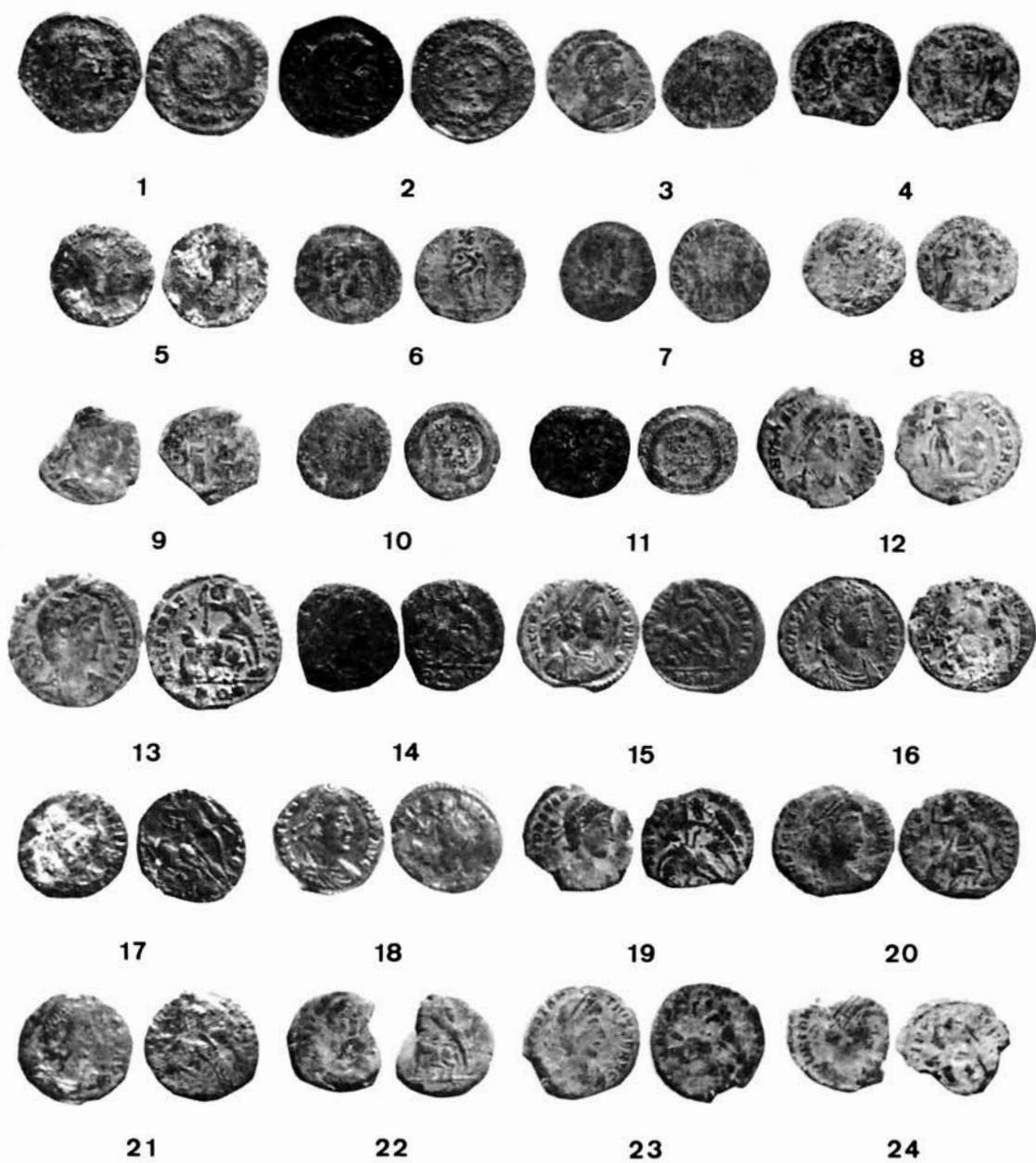
¹³ RAMOS FOLQUÉS, A.: «Hallazgos numismáticos en La Alcudia». *Num. Hisp.*, VIII, 15-16 (1959), pp. 135, 138, 144 y 148; Pereira-Bost-Hiernard, *op. cit.*, p. 272, mapa 18, donde se recogen los hallazgos conocidos hasta entonces. Para los nuevos ejemplares aparecidos en la zona levantina, *cfer.*: Ripollés, P. P.: *La Circulación Monetaria en las Tierras Valencianas durante la Antigüedad*. Barcelona, 1980, p. 167. *Id.*: «Hallazgos...», p. 330; Arroyo Ilera, R.: «Análisis numismático de las excavaciones del Grau Vell (Sagunt-Valencia). Campañas de 1983 y 1984». *Saguntum*, 19 (1985), pp. 234-235.

¹⁴ Un excelente estado de conservación y calidad, presentan también, al parecer, las numerosas monedas de Magnencio halladas en la ciudad de Conimbriga: Pereira-Bost-Hiernard, *op. cit.*, pp. 269-275.

¹⁵ BOST-CAMPO-GURT, *op. cit.*, p. 180. Recientemente, R. Arroyo se ha ocupado del tema, analizando diversos ejemplares procedentes de tierras valencianas: Arroyo Ilera, R.: «Imitaciones de la moneda romana del s. IV en la circulación monetaria valenciana». *Numisma*, XXX, 165-167, (1980), pp. 87-102; *Id.*: «Consideraciones sobre algunas monedas romanas inéditas de imitación del s. IV d. C.». *Saguntum*, 16 (1981), pp. 271-273; *Id.*: «Análisis...», pp. 240-241 y 247-248.

¹⁶ HILL, P. V. «Barbarous Imitations of Fourth Century Roman Coins». *Num. Chron.*, 1950, pp. 233-270.

LAM. I



LAMINA I. Hallazgos esporádicos de los ss. IV-V del M.A.M. de Caravaca.

LAM. II

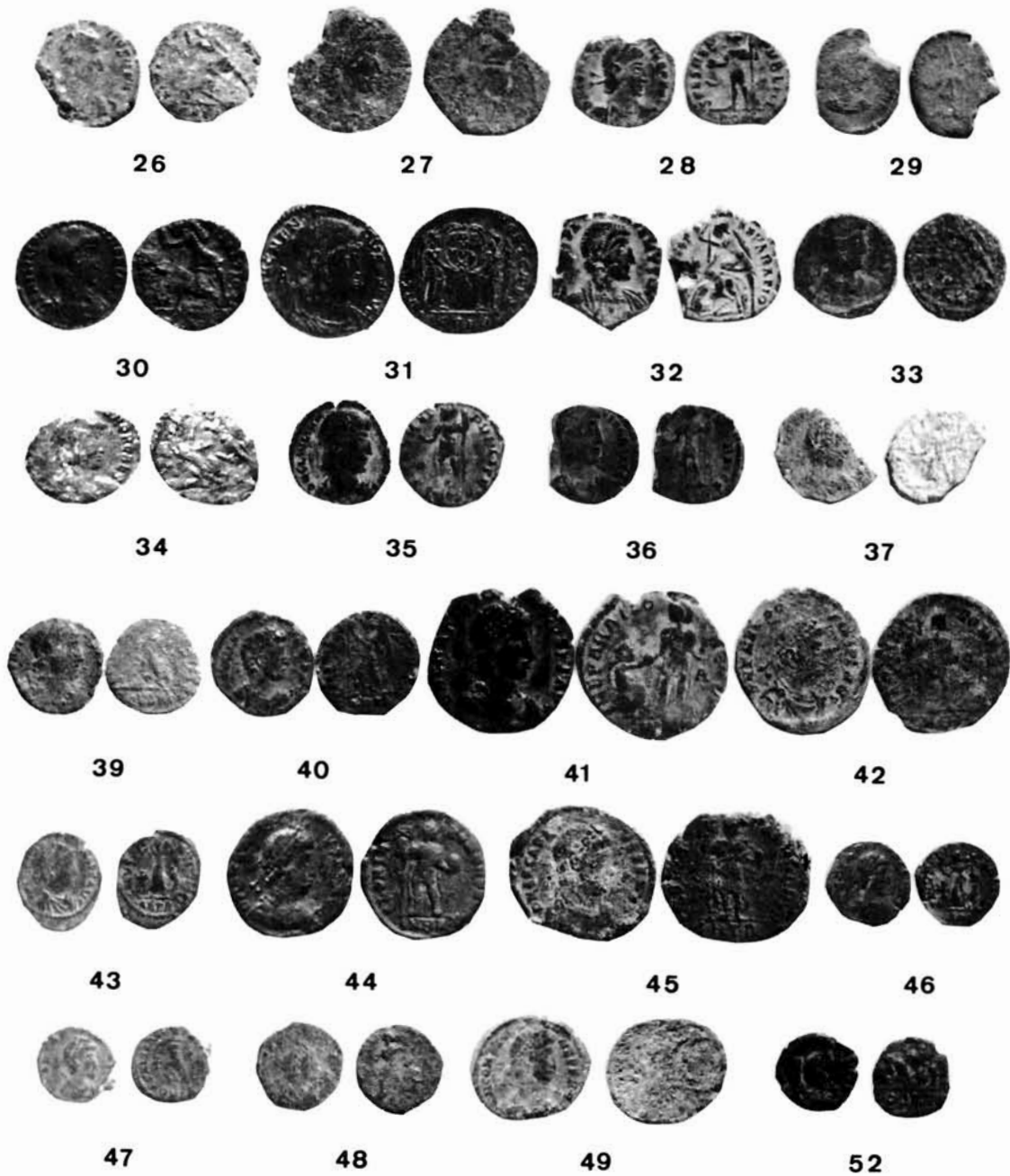


LÁMINA II. Hallazgos esporádicos de los ss. IV-V del M.A.M. de Caravaca.