

BOLETÍN EXTRAORDINARIO

ASOCIACIÓN
PROVINCIAL DE
MUSEOS LOCALES
DE CÓRDOBA

25 aniversario

1994-2019



Boletín de la
Asociación Provincial de
Museos Locales de Córdoba



Boletín de la Asociación Provincial de Museos Locales de Córdoba

Consejo de Redacción

Juan Manuel Palma Lucena
Fernando Leiva Briones
Juan Manuel Palma Franquelo

Correspondencia e Intercambios

Asoc. Prov. de Museos Locales de Córdoba
Museo Histórico Municipal de Santaella
C/. Antonio Palma, 27
14546 Santaella (Córdoba)
correo electrónico: asociacion@museoslocales.com

Edita: Asociación Provincial de Museos Locales de Córdoba

Imprime: Gráficas Alcazaba, S.L.
Polígono Industrial "Cerro de la Virgen", 2
Tlf. y Fax: 957 17 07 75
14650 BUJALANCE (Córdoba)
correo electrónico: graficasalcazaba@gmail.com

ISSN: 1576-8910

Depósito Legal: CO-1516/2007

Índice

Pág.

25 años de la Asociación Provincial de Museos Locales de Córdoba

Juan Bautista Carpio Dueñas. *Secretario de la Asociación* 11

Museos

Baena. Museo Histórico Municipal

José Antonio Morena López, *Director del Museo* 19

Cabra. Museo Arqueológico Municipal

Antonio Moreno Rosa, *Director del Museo* 39

Cañete de las Torres. Museo Histórico Municipal

M^a José Luque Pompas, *Directora-Conservadora del Museo* 57

Castil de Campos. Casa-Museo de Artes y Costumbres Populares

Máximo Ruiz-Burruecos Sánchez, *Presidente de la Asociación Cultural
"Amigos de la Casa-Museo de Artes y Costumbres Populares
de Castil de Campos"* 75

Cerro Muriano. Museo del Cobre

Fernando Penco Valenzuela
Emilia Sánchez de Molina 95

Doña Mencía. Museo Histórico-Arqueológico

Manuel Moreno Alcaide, *Director Titular*
Alfonso Sánchez Romero, *Director Honorario* 109

Fuente-Tójar. Museo Histórico Municipal

Fernando Leiva Briones, *fernandoleivabriones@hotmail.com*

Narciso Jurado Ávalos, *siso_ft@hotmail.com*

Sonia Osuna González, *soniaosunaft@hotmail.com* 127

Lucena. Museo Arqueológico y Etnológico

Daniel Botella Ortega, *Director del Museo y Arqueólogo Municipal* 141

Montemayor. Museo de Vlia

Francisca Jiménez Cobos, *Directora Técnica del Museo*

Rafael Jiménez Alcaide, *Codirector* 157

Montilla. Museo Histórico Local

Inmaculada C. Muñoz Matute, *Miembro del Equipo de Gestión y de la Asociación de Arqueología Agrópolis*

Virginia Torres Ramírez, *Licenciada en Historia,*

colaboradora de la Asociación de Arqueología Agrópolis 171

Peñarroya-Pueblonuevo. Museo Geológico-Minero

Miguel Calderón Moreno, *Director del Museo* 189

Priego de Córdoba. Museo Histórico Municipal

Rafael Carmona Ávila, *Director del Museo y Arqueólogo Municipal* 203

Priego de Córdoba. Patronato Municipal y Museo de "D. Niceto Alcalá Zamora y Torres"

Francisco Durán Alcalá, *Director del Museo* 219

Priego de Córdoba. Patronato Municipal Adolfo Lozano Sidro

Miguel Forcada Serrano, *Vicepresidente y Vocal de Gestión*

del Patronato Adolfo Lozano Sidro 237

Puente Genil. Museo Histórico Local

Francisco Esojo Aguilar, *Gestor y Director del Museo de 1981 a 2016* 259

Santaella. Museo Histórico Municipal "Casa de las Columnas"

Juan Manuel Palma Lucena

Juan Manuel Palma Franquelo 277

Torrecaño. Museo PRASA

Juan Bautista Carpio Dueñas, *Director del Museo* 297

Villa del Río. Museo Histórico Municipal

M^a de los Ángeles Clementson Lope, *Conservadora del Museo*

Francisco Pérez Daza y Bartolomé Delgado Cerrillo, *Técnicos del Museo* 315

Villaralto. Museo del Pastor

Francisco Godoy Delgado, *Director del Museo* 337

Otros Museos Asociados 351

Museos



Fuente-Tójar



Fuente-Tójar

Museo Histórico Municipal

Fernando Leiva Briones
fernandoleivabriones@hotmail.com

Narciso Jurado Ávalos
siso_ft@hotmail.com

Sonia Osuna González
soniaosunaft@hotmail.com



Origen y creación del Museo Histórico Municipal

El M. H. M. se gesta en 1972 cuando Antonio Sánchez Pimentel y Fernando Leiva Briones, conscientes del valor que poseía el rico Patrimonio Histórico Local, en asam-

blea general celebrada en la Cámara Agraria Local, tras crear una conciencia colectiva por la defensa y conservación de la Arqueología, folclore y costumbres, se obligaron a custodiar, catalogar y publicar todo lo que los vecinos entregasen en dicho local público con garantías suficien-

tes. La idea tuvo una gran aceptación y, debido al aumento progresivo de piezas que se iban acopiando, y consecuentes los ediles municipales de ello, en Sesión Ordinaria habida el 20-2-1985 aprobaron por unanimidad la creación del M. H. M. A partir de entonces el Museo trasladó su sede a la Casa Consistorial, definitivamente lo haría en 1989 al Edificio Polivalente.

Los hallazgos de materiales y las citas de los yacimientos tojeños vienen de antiguo: en el s. XVI, Lorenzo de Padilla menciona las ruinas de la villa de Fuente-Tójar en su *Historia General de España*. En el XVIII, Tomás Pérez, en su *Relación*, habla del hallazgo de tres estatuas en Las Cabezas. En 1838, Pedro Alcalá Zamora indica lo mismo, así como objetos que poseían coleccionistas como D. Francisco Julián Madrid. En 1840, D. Luis M^a Ramírez y de las Casas Deza, en su *Corografía Histórico Estadística de la Provincia de Córdoba*, recuerda la calidad del yacimiento y, a principios del XX, Ramírez de Arellano confunde el Cerro con “Hipocobulcula”, denuncia la dejadez del yacimiento y habla de una vía de acceso a la ciudad con dos puertas monumentales. Asimismo vio dependencias talladas en la roca madre, grandes estatuas de mármol e hizo referencia al mundo ritual y funerario por el hallazgo de 40 losas con relieves figurando animales, inscripciones y sepulturas de incineración.

Verdaderas excavaciones se realizan en Las Cabezas con Maraver y Alfaro entre 1867 y 1868: en la cima

del cerro, junto a la ladera S., creyó encontrar la entrada y puerta principal del “Castillo”, al observar sillares de cimentación de un edificio de grandes dimensiones. Tras Maraver, Navascués y Martínez Santa-Olalla, entre 1934 y 1935, excavan sistemáticamente el yacimiento, pero sólo nos han llegado escasas noticias orales por los obreros que trabajaron *in situ*: “los materiales hallados fueron a Córdoba y Madrid”. Por entonces, y aparecido en el cerro un *titulus sepulcralis* con el topónimo SV-CAELO, Navascués visitó en 1933 el lugar identificándolo con la ciudad bética citada por Plinio. Navascués, después de su estudio realiza una memoria describiendo el aspecto de las murallas del poblado por las puntos N y E, una torre semicircular en el lado N, edificios construidos con sillares, calles y dependencias bien definidas y cuatro cisternas en el S.

Las primeras noticias de apariciones de restos relacionados con el mundo funerario y cultural iberorromano se deben a Alcalá Zamora, Ramírez de las Casas-Deza y Maraver y Alfaro. Este último y el arquitecto Mariano López Sánchez realizan la primera excavación en Fuente-Tójar entre los días 13-15 de abril de 1867 en la necrópolis de “La Cabezuela” exhumando abundante material. Sin embargo, el periodo más fructífero, en cuanto a Arqueología tojeña se refiere, es el comprendido entre los años “70” del siglo pasado y la actualidad: nacimiento y desarrollo del M. H. M. teniendo como punto de partida el acopio de materiales procedentes de la recién descubierta

necrópolis ibérica de Los Villarones, las excavaciones realizadas en la misma por Ana María Vicent y Alejandro Marcos Pous en 1977 y 1980, las intervenciones en Las Cabezas en varias ocasiones por Carrillo e Hidalgo (1989), por Vaquerizo, Murillo y Quesada (1991) y descubrimiento del molino de aceite de época romana del Cerro Lucerico, donde Leiva Briones efectuó las primeras labores de limpieza y levantamiento cartográfico del yacimiento sacando a la luz parte de la pavimentación de *opus spicatum* de la sala de prensado y seis pies de prensa, datos que han servido de base a posteriores investigaciones llevadas a cabo por la ETSIAM de Córdoba y la D.O.P. de Priego de Córdoba. Un detalle más a tener en cuenta: en Fuente-Tójar se creó el 19-2-1994 la Asociación Provincial de Museos Locales de Córdoba.

El Museo

La estratégica situación de Fuente-Tójar y el poseer materias primas de todo tipo han favorecido la presencia humana desde antiguo. Como consecuencia son los cuantiosos materiales arqueológicos -hoy custodiados en su M. H. M.- aportados por más de 50 fecundos yacimientos situados, sobre todo, en torno a dos vastos poblados: el calcolítico del Cerro de La Mesa y el iberorromano de Las Cabezas.

Cuenta el Museo con tres salas, donde se exhiben los materiales ordenados según criterios tipológicos y cronológicos: adosados a las pare-

des, exentos y en 22 vitrinas con una apropiada cartelería indicando los nombres de las piezas y sus procedencias teniendo presentes siempre la finalidad didáctica, lúdica y el rigor científico. Por anexos posee un vestíbulo, almacén, laboratorio, oficina y biblioteca.

La SALA I cuenta con 6 vit. (n^{os}. 1-6) y paneles murales con una muestra animal, vegetal y mineral del término, así como de la impronta humana desde que el *homo* hace su aparición por aquí hasta c. el siglo IV a. C.

Paleontología, n^o 1: fósiles de las eras Secundaria, Terciaria y Cuaternaria.

Paleolítico y Epipaleolítico, n^o 2: evolución humana y fases de descubrimiento y perfección de útiles (nódulos, núcleos, bifaces y microlitos).

Neolítico, n^o 3 con materiales propios de una economía productiva: molinos completos, cerámicas lisas y decoradas, puntas de sílex, brazaletes, hachas, hachitas y reconstrucciones de una hoz en un maxilar de bóvido, cordeles y calzado de esparto.

Bronce, n^o 4, (LÁM. 1) distinguiendo el Calcolítico (molinos naviformes, hachas, azuelas, cinceles, percutores, brazaletes, placas de arquero, objetos rituales, puntas de flecha, trozos de cerámica, piezas de telar, arcillas con marcas de cañizo, colgantes, ídolos y puntas de metal tipo Palmela) y el Bronce Argárico:



Lám. 1.



Lám. 2.

cuencos, molinos, percutores, hachas de fibrolita y metal, un brazalete de plata, aros, pasadores, puntas y hachas de metal y una lámina de la daga de Fuente-Tójar, hoy en el MAN.

Colonizaciones e Ibérico Inicial-Pleno, nº 5: materiales de influencia fenicia: un ánfora, una jarra y un vaso con boca de "seta" que contenía dos anillos de cobre y una *cypraeidae*.

Bronce Final-Orientalizante, colonizaciones e Ibérico Antiguo, nº 6 (LÁM. 2): aros y puntas de flecha de diversas tipologías, monedas, fusa-yolas, fragmentos de vasijas hechas a mano y a torno con diferentes tonalidades y decoraciones y áticas de figuras negras, rojas y barniz negro.

LA SALA II (LÁM. 3) se destina al Mundo Ibérico (Sala II-A, nºs. 7-11) exhibiendo materiales fechados entre los siglos IV-III-II a. C. y al Romano (Sala II-B, nºs. 12-17) con materiales datados entre los siglos II a. C. al V d. C. Separa las salas una mampara con textos y transparencias sobre dichos periodos, no faltando fotos y réplicas de piezas aparecidas en Fuente-Tójar en contextos funerarios o domésticos, hoy en otros museos. El espacio reservado al Periodo Ibérico cuenta con una maqueta electrónica del término con los yacimientos más sobresalientes señalizados por culturas, y en los muros y huecos hay carteles y dibujos ideales con escenas de la vida común y religiosa y del desaparecido monumento funerario (elementos arquitectónicos



Lám. 3.

y estatuarios en arenisca) que había entre el *oppidum* y la necrópolis de los Villarones. De aquí, y asociada al mundo funerario, la nº 7 muestra parte de la panoplia del guerrero ibérico (elementos de escudos, puñales, cuchillos, regatones, puntas de lanzas, un *pilum*, un *soliferreum* y falcatas rectas y “matadas” con cabezas de caballo en la empuñadura y adornadas con nielados de plata (LÁM. 4). La nº 8 contiene una pila ritual, una fíbula anular hispana, una concha marina, adornos y un carnero esculpido en arenisca en actitud defensiva con una oquedad en la parte superior del lomo. En las nºs. 9 y 10 se exhiben una amplia y variada gama de vasos cerámicos salidos en su totalidad en la necrópolis de Los Villarones: con o sin decoración, grandes y pequeños,

de pie alto y bajo, de borde entrante y saliente, con carena o sin ella, con o sin asas, troncocónicos y cilíndricos, de formas abiertas y cerradas, caliciformes, crateriformes y tulipiformes, llamando la atención una urna cineraria globular que aún conserva un trozo de tejido adosado a su panza a forma de sudario. La nº 11 es la última y la más variopinta. Recoge objetos en cerámica (platos rituales, un kalatos, fusayolas, pesas de telar y terracotas), en metal (agujas, pasadores, adornos, una campanilla, fíbulas anulares y del tipo La Tène, monedas procedentes de diferentes cecas), en piedra (fragmentos escultóricos y arquitectónicos y pilas rituales) y un collar en pasta vítrea y otro en ágata.



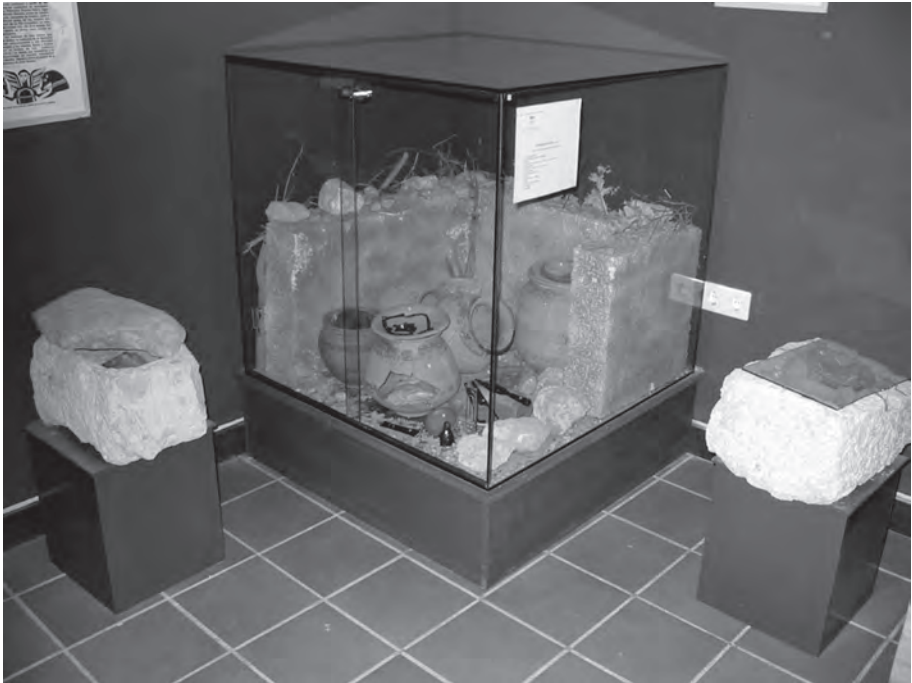
Lám. 4.



Lám. 5.

Adosado a la pared hay un bajo-relieve en arenisca con la silueta de un caballo (LÁM. 5), équido ofrecido como exvoto a *Pothnia Hippon* en el santuario situado junto a la aldea de El Cañuelo y que es la única placa con esta iconografía conservada en un Museo de titularidad pública en

la provincia de Córdoba. En un nivel inferior se hallan dos cistas de piedra, una con su tapa aparecida en la necrópolis de La Cabezuela, y una tumba de incineración (de Los Villarones) en una vitrina s/n donde se expone el rico ajuar dispuesto tal y como lo depositaron en el *loculus* hace unos 2500 años: platos-tapaderas, urnas con huesos calcinados, lamparillas, unas pinzas de depilar, una campanilla, diferentes elementos de bocado de caballo, unas tijeras de esquilar y un punta de lanza, enseres propios de un ganadero (LÁM. 6). A continuación se hallan diversas piezas de molino, una reconstrucción de un telar doméstico y dos transparencias: de un alabastrón de pasta vítrea de colores y de una cratera ibérica de columnas de imitación



Lám. 6.

ática procedentes de Los Villarones, hoy expuestos en el MAECO.

Al Fuente-Tójar romano (SALA II-B) se accede tras pasar entre varios elementos de columnas y dos capiteles corintios en soportes de hierro. Existen seis vitrinas.

La nº 12 muestra un ajuar doméstico iberorromano aparecido en Las Cabezas (*ILITVRGICOLA*) compuesto por 15 piezas destacando un vaso de paredes finas con decoración incisa, un albarello y dos copas de tradición suritálica.

La nº 13 ofrece un muestrario de cerámica común romana aparecida en un vertedero o, lo más probable, en una *taberna* del *macellum* de la *ciuitas*: cuatro cántaros, un embudo, una jarra, una botija, cuatro ollas, una fuente, un cuenco, un *dolium* (junto a esta vitrina) y el marco de una ventana o tragaluz, también expuesto. Al *dolium* citado le acompañan otro y un ánfora vinaria Dressel 1-C. que conserva aún la tapadera de barro que en su día tuvo (LÁM. 7).



Lám. 7.

La nº 14 contiene nueve estampillas diferentes sobre asas y galbos y un *titulus pictus*. También en cerámica común se exponen diversas asas decoradas, un plato y una botella (componentes de una sepultura de la necrópolis romana localizada junto al camino de acceso al poblado por el E), un carrete, lucernas con diversas decoraciones, tipos y procedencias y un molde para la fabricación de este tipo de lámparas hallado en Las Cabezas. De aquí y de otros puntos son las cerámicas republicanas (suritálicas) y las denominadas *terra sigillata* (itálica, gálica, incluyendo la *marmorata*, hispánica y africana), bien lisas, bien decoradas (clasificadas en fitomorfas –guirnaldas, rosetas, bifoliáceas-, zoomorfas –animales fantásticos y reales- y antropomorfas –personajes mitológicos y reales-) salidas de los más importantes complejos alfareros del Imperio, cuyos responsables dejaron constancia de sus nombres en los 55 sellos expuestos. También las hay grafitadas (LÁM. 8).

La nº 15 alberga diversos objetos representando lo que fue la vida cotidiana por espacio de seis siglos, ya en cerámica (un silbato anforiforme, dados, fichas, terracotas, cucharas), ya en mármol (fragmentos de estatuas), en vidrio (una ficha, asas, bases y galbos de recipientes), en metal (fíbulas, pasadores, pinzas de depilar, colgantes, amuletos, anillos, apliques, una olla, una tapadera, un anforita, pesas, elementos quirúrgicos, téseras, un cuchillo, un gladius, monedas...). Y, junto a lo anterior se muestran dos inscripciones funera-



Lám. 8.

rias y la copia de otra procedentes de las necrópolis situadas al E, al N y al S de Las Cabezas. Se completa la virina con fotografías de piezas halladas en Fuente-Tójar (de un *fulcrum* y una máscara) repartidas en diferentes museos y una réplica de Hipnos, dios del sueño aparecido en la *villa* de El Ruedo (Almedinilla), villa que, como otras muchas, construyeron los habitantes de *ILITVRGICOLA*, a cuyo *territorium* pertenecían.

La nº 16 contiene objetos rituales, una réplica de un tondo (relacionado con la caza del jabalí de Calidón, el original se encuentra en el MAN) y un Hermes Báquico (LÁM. 9) Todos estos materiales aparecieron en Las Cabezas.



Lám. 9.

La nº 17 conserva materiales relacionados con la construcción: pesas y plomadas, clavos de bronce y hierro, elementos de cornisas en mármol, diferentes tipos de ladrillos y fragmentos de *opus signinum* y *caementicium* destacando por sus gamas de colores y morfologías los estucos hallados en la *ciuitas* y en *villae* dependientes de ella. Asimismo se muestran escorias procedentes de los talleres alfareros situados dentro y de Las Cabezas fuera: Las Rentillas, Los Cuartelillos y Las Suertes del Rey.

Los espacios vacíos se cubren con carteles explicativos acerca de la urbe y sus leyes municipales, de la reconstrucción ideal de la citada ciudad y extensión de su territorio y réplicas de un *miliarium*, de inscripciones funerarias y honoríficas alusivas a iliturgicolenses Publicius y Porcius y a los emperadores Trajano, Adriano, Antonino Pío, Marco Aurelio y Lucio Aelio Vero descubiertas en *ILITVRGICOLA* (los originales Trajano y de Adriano se hallan en Priego de Córdoba el de *Publicius*, en el M.A.P. Córdoba, y el pedestal que tres libertos dedican a *Porcius*, en Cabra). Completan la Sala la reconstrucción de un tejado y un pavimento en *opus spicatum*, un gran bloque de caliza con marcas de cantero, aras y elementos de molino harinero (piezas activas y pasivas) y de aceite (*orbes*) procedentes de Las Cabezas y de El Lucerico.

LA SALA III alberga en cinco vitrinas (nºs 18-22) materiales fechables entre el Mundo Tardorromano y la actualidad.

En la primera, la nº 18, aparecen restos humanos y diversos elementos domésticos en todo tipo de material: fémures, tibias y cráneos, tejas, silbatos, un arado de hierro, instrumentos de tocador y quirúrgicos, dedales, un relicario, anillos de vidrio y metálicos, hebillas y broches de cinturón, atifles, trozos de decoraciones arquitectónicas, candiles y cacharrería en cerámica común y vidriada, una jarra y una anforita, una pieza de ajedrez en bronce y otra en hueso, puntas de flecha y monedas hispano-musulmanas de plata (*dirhems*) y bronce (*feluses*).

La nº 19 cuenta con monedas cristianas medievales, objetos litúrgicos e imágenes. Como piezas se destacan una jarrita vidriada, diversas cruces incluyendo las pometeadas y las de Caravaca, medallas y las imágenes de bulto redondo de San Antón y de la Virgen de la Cabeza.

La nº 20 se destina al Patrón de Fuente-Tójar (San Isidro), a su danza e indumentaria de los danzantes: una imagen a escala del Santo, exvotos, una bandera de la Hermandad del Patrón, tiaras y sombreros, alpargatas, medias y cintas.

La nº 21 contiene tres ejemplares que en su día se publicaron acerca de la Arqueología e Historia de Fuente-Tójar: "Sucaelo" por J. M^a. Navascués (1934); *Guía abreviada del Museo Histórico Municipal de Fuente-Tójar (Córdoba)* por F. Leiva Briones (1990) y *Arqueología Cordobesa: Fuente-Tójar* por Vaquerizo,

Murillo y Quesada (1994). Asimismo se hallan cinco ejemplares de la *Rvta. Ilturgicola*, *La Voz de Tójar* publicados entre 1991-1993.

La última vitrina es la nº 22. Guarda una serie de variopintas colecciones de piezas contemporáneas: monedas de los Austrias, Borbones y épocas intermedias, cerámicas, botones, juegos, una honda, una espada-bastón, un detente, armas cortas, peines, cartuchos y proyectiles (de fusil, mortero y cañón) empleados por los dos bandos contendientes durante la Guerra Civil Española (1936-1939), materiales fabricados, según indican las marcas, en España (Sevilla, Toledo, Trubia), en diferentes naciones europeas (Alemania, Austria, Checoslovaquia, Francia, Hungría, Polonia y Rusia) y americanas (México). Junto a los anteriores artefactos hay una insignia de oro adherida a un asta de hueso rematada con una corona de conde y las iniciales *BH* o *HB* entrelazadas procedente de un búnker francés de la Segunda Guerra Mundial. Completan esta Sala una inscripción fune-

raria paleocristiana, una pila ritual de aquellos tiempos (LÁM. 10)¹, varias fotografías de fortines y trincheras y un monolito pétreo honorífico dedicado *post mortem* a cuatro falangistas muertos en combate en 1937.



Lám. 10.

¹ Toda la bibliografía acerca de la investigación en el término municipal de Fuente-Tójar se recoge exhaustivamente en la nota 12 de la página 24 de la publicación: LEIVA BRIONES, F (2014), Fuente-Tójar (Córdoba): Aproximación a su Arqueología e Historia Antigua. Excmo. Ayuntamiento de Fuente-Tójar (Córdoba).



25 aniversario

1994-2019