

Boletín de la Asociación Provincial de
Museos Locales de
Córdoba



nº 17 • año 2016

Boletín de la
Asociación Provincial de
Museos Locales de Córdoba



Boletín de la Asociación Provincial de Museos Locales de Córdoba

Consejo de Redacción

Francisco Godoy Delgado
Fernando Leiva Briones
Juan Manuel Palma Franquelo

Correspondencia e Intercambios

Asoc. Prov. de Museos Locales de Córdoba
Museo Histórico Municipal de Santaella
C/. Antonio Palma, 27
14546 Santaella (Córdoba)
correo electrónico: asociacion@museoslocales.com

Edita: Asociación Provincial de Museos Locales de Córdoba

Foto Contraportada: Lápida funeraria del Rabí Lactosus.
Necrópolis Judía de Lucena. Siglo VIII

Imprime: Gráficas Alcazaba, S.L.
Polígono Industrial "Cerro de la Virgen", 2
Tlf. y Fax: 957 17 07 75
14650 BUJALANCE (Córdoba)
correo electrónico: graficasalcazaba@gmail.com

ISSN: 1576-8910

Depósito Legal: CO-1516/2007

Índice

Pág.

Memoria de la Asociación correspondiente al año 2016

Juan Bautista Carpio Dueñas. *Secretario de la Asociación* 11

Museos

Baena. Museo Histórico Municipal

José Antonio Morena López, *Director del Museo y Arqueólogo Municipal* 35

- El vidrio de ventana hallado en los contextos de la Curia de Torreparedones

Almudena Velo-Gala,

Dpto. Prehistoria y Arqueología, Universidad de Granada

Antonio Merino Aranda,

Dpto. de Ingeniería Gráfica y Geométrica, Universidad de Córdoba 75

Cabra. Museo Arqueológico Municipal

Antonio Moreno Rosa, *Director del Museo* 85

Cañete de las Torres. Museo Histórico Municipal

M^a José Luque Pompas, *Directora-Conservadora del Museo* 107

Doña Mencía. Proyecto Laderón.

I Campaña de excavación arqueológica (2016)

Manuel Moreno Alcaide, *Director del Museo Histórico-Arqueológico,*

Director del Proyecto Laderón. Universidad de Granada

Manuel Abelleira Durán, Begoña Serrano Arnáez, Pablo Ruiz Montes,

Victoria Peinado Espinosa, *Miembros del Proyecto Laderón,*

Universidad de Granada..... 117

Lucena. Museo Arqueológico y Etnológico

Daniel Botella Ortega, *Director del Museo y Arqueólogo Municipal* 131

Montilla. Museo Histórico Local

Francisco J. Jiménez Espejo, *Director del Museo Histórico Local* 179

- Los restos arqueológicos hallados en la Plazuela de la Inmaculada y la calle Corredera de Montilla (Córdoba)

José Miguel Bascón Mateos, *Arqueólogo Director de la Intervención, Gerente de la empresa Servicios Arqueológicos BM* 187

Montoro. Museo Arqueológico Municipal

"Santiago Cano y Consuelo Turrión"

Santiago Cano López, *Doctor en Filología Clásica* 213

- Arqueología vegetal

Santiago Cano López, *Doctor en Filología Clásica* 217

Peñarroya-Pueblonuevo. Museo Geológico-Minero

Miguel Calderón Moreno, *Director del Museo* 227

Priego de Córdoba. Museo Histórico Municipal

Rafael Carmona Ávila, *Director del Museo y Arqueólogo Municipal* 237

Priego de Córdoba. Patronato Municipal y Museo de "D. Niceto Alcalá Zamora y Torres"

Francisco Durán Alcalá, *Director del Museo* 279

Priego de Córdoba. Patronato Municipal Adolfo Lozano Sidro

Miguel Forcada Serrano,
Vicepresidente y Vocal de Gestión del Patronato Adolfo Lozano Sidro 297

Rute. Museo del Anís

Anselmo Córdoba Aguilera, *Director del Museo* 309

Santaella. Museo Histórico Municipal

Juan Manuel Palma Lucena, Javier Puerma Bonilla,
Joaquín Palma Rodríguez y Juan Manuel Palma Franquelo,
Equipo Directivo del Museo Municipal 341

Torrecaño. Museo PRASA

Juan Bautista Carpio Dueñas, *Director del Museo* 351

Villa del Río. Museo Histórico Municipal

M^a de los Ángeles Clementson Lope, *Conservadora del Museo*;

Francisco Pérez Daza y Bartolomé Delgado Cerrillo, *Técnicos del Museo* 383

- Una pequeña necrópolis tardoantigua en el Camino del Granadillo. Villa del Río, Córdoba

Francisco Pérez Daza, *Museo Histórico Municipal de Villa del Río* 399

Villaralto. Museo del Pastor

Francisco Godoy Delgado, *Director del Museo* 415

- El desarrollo comarcal a través de los museos locales

María del Pilar Ruiz Borrega, *Departamento de Geografía y*

Ciencias del Territorio, Grupo de Investigación Hum 262:

Investigación en Recursos Patrimoniales (Universidad de Córdoba) ... 437

Publicación de memorias y artículos

Recomendaciones para la presentación de la memoria

y de los artículos de investigación 461

Museos



Lucena



Lucena

Museo Arqueológico y Etnológico

Daniel Botella Ortega

Director del Museo y Arqueólogo Municipal

Memoria de gestión del año 2016

2016 ha sido el año en el que se han iniciado dos proyectos expositivos nuevos: ambos en el mismo entorno histórico: La Casa de los Mora.

El primero impulsado por la Asociación Amigos de la Escuela, ha venido trabajando por la recuperación y puesta en valor del patrimonio educa-

tivo del pasado siglo. El segundo, ha sido fomentado por la Asociación del Velón. En ambos casos, con el apoyo político de la corporación municipal y el apoyo técnico y asesoramiento de la dirección del Museo de Lucena, han venido trabajando conjuntamente con el objetivo de exponer en dos espacios sendas exposiciones temáticas de este importante patrimonio cultural heredado e identitario de nuestra





localidad.

Por otro lado es de destacar los intensos trabajos que catalogación e inventario de piezas que ha concluido en el último tercio del año, así como los preparativos de la recuperación de una nave municipal sin uso, en el complejo de Los Santos, para uso centralizado de los almacenes y el laboratorio (actualmente se encuentran dispersos).

Horarios y visitas

A) Horarios vigentes

Los horarios establecidos para la apertura del Museo son los siguientes:

Invierno y Verano:
Lunes a domingo 10 a 18 h.

Estos horarios para el castillo permiten la visita durante todo el año, salvo el 1 y 6 de enero, el Viernes Santo, 1^{er} domingo de mayo y 25 de diciembre. La Fundación Ciudades Medias del Centro de Andalucía continua con la gestión turística del

Castillo, las visitas a la Basílica de Coracho, la sima de la Cueva del Ángel y la Necrópolis Judía, a través del proyecto *“Cartas de Experiencias Turísticas Tu Historia-Lucena”*.

Los precios de entrada al Castillo del Moral y Museo Arqueológico y Etnológico de Lucena son los siguientes:

Entrada normal: 3 €

Entrada Reducida: 2 €

Visita al Castillo-Museo con anfitrión a precio normal: 5 €

Visita al Castillo-Museo con anfitrión a precio reducido: 3 €

Las entradas reducidas se aplican por los siguientes conceptos:

Carnet Joven Junta de Andalucía, carnet Junta de Andalucía Sesenta y Cinco, desempleados, familias numerosas, niños de 7 a 16 años, personas con discapacidad o minusvalía reconocida, residentes en el municipio de Lucena.

Las entradas son gratuitas para los

luceninos todos los miércoles y para niños menores de 7 años.

B) Visitantes

El número anual de visitas al Museo Arqueológico y Etnológico de Lucena ha ascendido a **13.249 personas**. Este año ha existido un incremento de 1.402 personas respecto al anterior (12,60%).

Es interesante el dato de que, aunque se perciba dinero por la entrada

al museo, este año ha superado a los años 2002 y 2008 en número de visitantes, a pesar de que en ambos casos la entrada era gratuita.

Los momentos más destacados de las visitas coinciden este año con los meses de abril, mayo y junio.

Las visitas al Centro de Interpretación de la Ciudad de Lucena, en el Palacio de los Condes de Santa Ana, ascienden a **29.340 personas**, destacando los picos más altos en los





meses de abril y mayo. Asistimos a un aumento en las visitas de 4.098 personas, lo que supone casi un 20'6% más que en 2015.

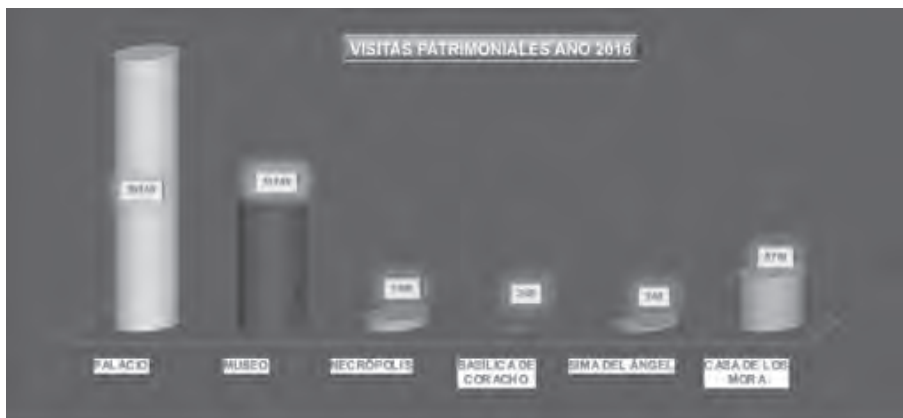
No ha existido cierre ni del Castillo del Moral ni del Palacio de los Condes de Santa Ana por vacaciones del personal, adecuándose los turnos del personal para evitar la clausura de puertas por este motivo.

Las personas que han visitado otros centros patrimoniales (Necró-

polis Judía, Basílica de Coracho, Cueva del Ángel y Casa de los Mora) ascienden a 7.346 personas, cantidad que ha experimentado un aumento del 107 % respecto al año pasado. Entre ellos destaca la Casa de los Mora con 5.789.

C) Visitas guiadas

Las visitas guiadas a grupos realizadas por personal específico de la delegación municipal de Patrimonio Histórico, por protocolo o demanda





1. 20 de enero. Visita guiada a la Necrópolis Judía de Lucena de un grupo de 37 jóvenes estudiantes argentinos de la Asociación “Menorá Sefarad”, guiados por la coordinadora Ziva Freidkes Szeinuk.

2. 26 de enero. Visita guiada al Palacio de los Condes de Santa Ana de un grupo de 30 mujeres de la Escuela de Empoderamiento, organizada por la Delegación Municipal de la Mujer.

específica (Universidades o Convenios de Colaboración), han sido las siguientes:



3. 5 de junio. Primera visita en el 2016 del Club de Patrimonio de la Diputación Provincial de Córdoba. En esta ocasión en número del grupo ascendía a 36 personas, que visitaron los siguientes espacios: Castillo del Moral y Museo Arqueológico y Etnológico con degustación de dulces sefardíes, Parroquia de san Mateo y restos arqueológicos de la Plaza de san Miguel, Palacio de los Condes de Santa Ana, Iglesia de san Pedro y Casa de los Mora, Basílica de Corracho, Alfar Romano de los Tejares y Sima de la Cueva del Ángel.

4. 9 de noviembre. Visita guiada a la Necrópolis Judía y al Palacio de los Condes de Santa Ana a tres representantes de la Jebrá Kadisha o Hermandad Sagrada, de Tel Aviv

(Israel), a través de su coordinador Oz Alter.



5. 17 de noviembre. Visita guiada de un grupo de 7 personas, judías encabezados por el rabino de Málaga y por el Dr. Abraham Hanim de Jerusalén, a la Necrópolis Judía, la sala judía del Museo Arqueológico y Etnológico, la Parroquia de san Mateo y la Parroquia de Santiago.





6. 20 de noviembre. Segunda visita anual del Club de Patrimonio de la Diputación de Córdoba a Lucena. Compuesta por un grupo de 43 personas se contemplaron los siguientes puntos patrimoniales: Por la mañana el Castillo y Museo Arqueológico y Etnológico de Lucena con degustación de repostería sefardí, Parroquia de san Mateo y restos arqueológicos de la Plaza de san Miguel, Palacio de los Condes de Santa Ana, casas blasonadas de la calle san Pedro, iglesia de san Pedro-Capillita de Jesús y la Casa de los Mora. Por la tarde la Basílica de Coracho, Necrópolis Judía, Alfar Romano de los Tejares y la Sima de la Cueva del Ángel.

7. 9 de siembre. Visita de los doctores Antonio Vallejo Triana e Irene Montilla, de la Universidad de Jaén, a las salas del mundo judío y de la



cerámica en el Museo Arqueológico y Etnológico de Lucena, así como parte de los fondos almacenados.

Administración y Gestión General del Centro

A) Personal

1. Dirección

El Ayuntamiento de Lucena cuenta con el arqueólogo municipal, D. Daniel Botella Ortega, como funcionario de

este Ayuntamiento, para la dirección y gestión del Museo Arqueológico y Etnológico, así como también del Centro de Interpretación de la Ciudad de Lucena.

2. Personal técnico

A esta delegación municipal está adscrito el arquitecto D. Javier de Vera Asensio.

En los dos últimos meses del año se han realizado trabajos en régimen de prestación de servicios externos para el inventario y catalogación de los fondos procedentes del Palacio de los Condes de Santa Ana, Necrópolis Judía y Casa de los Mora, por el técnico D. Antonio Luis Sánchez Blanca.

3. Personal administrativo

El desarrollo de tareas administrativas, relacionada con el Patrimonio Histórico de Lucena y su Museo se lleva a cabo por D. Rafael Cabello

Albalá, funcionario del Excmo. Ayuntamiento de Lucena.

4. Personal de mantenimiento

D. Antonio Servián Cantizani, oficial de carpintería adscrito a nuestra delegación, ha desarrollado su labor en la restauración de mobiliario de madera de los propios fondos del Museo, así como en el mantenimiento y montaje de todas las exposiciones realizadas durante este año en el Palacio de los Condes de Santa Ana, Castillo del Moral o la propia Casa de los Mora. Destaca su labor en la restauración del antiguo despacho de alcaldía o la colocación de los nuevos logos de la Red de Juderías.

Se ha contado de forma permanente y con dedicación parcial con una limpiadora, que ha desarrollado su trabajo dentro del Museo, tanto en las dependencias de exposición como en la propia oficina de información turística, ubicada también en el Castillo





del Moral. También, de forma parcial, se han contado con limpiadoras para el laboratorio y almacén de selecto, ubicados en el Centro de Formación del Coso; o en la Casa de los Mora.

Este año en el Centro de Interpretación de la Ciudad de Lucena se han asignado de forma permanente una limpiadora a tiempo completo y una a tiempo parcial.

Como ordenanza de segunda actividad, D. Juan Félix Cabañas Carvajal, ha trabajado en tanto en el Centro de Interpretación de la Ciudad de Lucena, como en la apertura puntual de la Casa de los Mora.

Igualmente, dentro del Centro de Interpretación de la Ciudad de Lucena, para cubrir las necesidades de recepción, se cuenta con una persona a dedicación exclusiva, D^a Patrocinio Lavela Guarino.

5. Otros

En el Museo Arqueológico y Etnológico de Lucena, el gerente en Lucena de la Fundación de Ciudades Medias del Centro de Andalucía, así como dos auxiliares de actividades turísticas, han venido realizando las siguientes actividades relacionadas con este centro en el Castillo del Moral:

- La apertura y cierre del Museo y cada una de sus salas.
- Control de circuito cerrado de cámaras de seguridad en las salas.
- Conexión y desconexión de la alarma.
- Control y estadísticas de las visitas al Museo.
- Encendido y apagado de las sala.



B) Colaboraciones y Convenios

1. Excelentísima Diputación Provincial de Córdoba

Dentro del Programa Provincial del Club de Patrimonio, el 19 de febrero se remiten al coordinador del proyecto imágenes actualizadas de recursos patrimoniales de nuestra localidad para su base de datos. Con posterioridad el 4 de marzo se asiste en la sede de la Excm. Diputación Provincial de Córdoba a la presentación del Proyecto Club Patrimonio de 2016 y a la firma del convenio anual por parte de los alcaldes de los municipios adheridos.

2. Asociación Provincial de Museos Locales de la Provincia de Córdoba

El representante del Museo de Lucena ha asistido a la inauguración de la nueva sede del Museo Histórico de Santaella.



Estuvimos presentes tanto el técnico como la representante política del Museo de Lucena, D^a Purificación Joyera, en la Asamblea Ordinaria el día 23 de abril en Santaella.



En Cabra el día 11 de junio nuestro museo estuvo representado por su

dirección en los actos oficiales del Día Internacional de los Museos, llevados a cabo por esta asociación.

3. Delegación Territorial de Turismo, Cultura y Deporte

Como hasta el momento ha sido una constante, existe una colaboración fluida con la Delegación Territorial de Turismo, Cultura y Deportes en asuntos generales sobre el patrimonio local. Destacamos la asistencia a diferentes Comisiones Provinciales de Patrimonio, como la del 29 de abril con motivo de las fiestas aracelitanas y la emisión de cohetes, a la que asistió entre otros el alcalde de Lucena. Igualmente se han emitido diversos informes asesores en junio y septiembre sobre inconveniencia o no concesión de autorización para uso detectores de metales por particulares en diversas fincas de la localidad cercana a la ubicación original de yacimiento de Cortijo Coracho.

4. Consejería de Cultura

De forma concreta y referente al museo de la localidad la relación ha sido más intensa con la Dirección General de Bienes Culturales e Instituciones Museísticas en aspectos tales como:

- Envío en diciembre de fichas del inventario catálogo de nuevos ingresos recibidos en el Museo durante el año 2016.
- Redacción del informe anual del año 2015 en el primer trimestre de 2016, y la redacción



de la presente memoria en el primer trimestre del 2017.

- El día 1 de junio se mantiene una reunión en Córdoba con la Excm. Sra. Consejera de Cultura de la Junta de Andalucía para tratar, entre otras cuestiones, el depósito de materiales en museos locales de la provincia procedentes de intervenciones realizadas en su término municipal.
- Igualmente el día 3 de junio, en el salón de actos de la sede de la Delegación Territorial de Cultura se mantiene reunión con todos los directores de los museos locales de la provincia y la Directora General de Bienes Culturales, Museos y Colecciones Museográficas junto, igualmente a técnicos de la propia Consejería, de cara a mantener una charla informativa respecto a aspectos concretos de los planes

museológicos del próximo y nuevo Reglamento de Museos y Colecciones Museográficas de la Comunidad Autónoma Andaluza.

5. Junta de Andalucía

Con otras consejerías hemos asistido a la visita de las siguientes personalidades:

- El 15 de marzo visitan el túnel de la Cueva del Ángel el Director General de Ordenación del Territorio junto al Sr. Delegado Territorial de Medio Ambiente y Ordenación de Territorio, quienes anuncian la concesión de una subvención para adecuar el entorno inmediato del yacimiento por un valor aproximado de 300.000 €.
- El día 8 de junio se realiza visita guiada en la Necrópolis Judía de Lucena del Excmo. Sr. Consejero de Turismo, así como la





asistencia a la reunión técnica que posteriormente se realizó en el Palacio de los Condes de Santa Ana.

- El 7 de Julio el Excmo. Sr. Consejero de Medio Ambiente y Ordenación del Territorio visita el túnel de la sima de la Cueva del Ángel.

6. Alcaldía y Delegaciones Municipales

Se han mantenido colaboraciones puntuales con diversas delegaciones municipales, entre las que destacan las siguientes:

Con Alcaldía, asesorando en la Comisión Provincial de Patrimonio el día 29 de abril. Con diversas reuniones para asuntos y consultas patrimoniales, tales como Morana y fondos del Museo el día 10 de marzo, reunión con la propiedad de Morana el 11 de marzo, búsqueda de un nuevo espacio para almacén del museo el

31 de marzo o el 14 de junio con la visita a los fondos acumulados de la Asociación Amigos de la Escuela en la Calle Jaén.

La delegación de Cultura en cuanto al montaje de diversas exposiciones tanto en el Palacio de los Condes de Santa Ana, Biblioteca Pública Municipal o la Casa de los Mora.

Con la delegación municipal de Turismo se ha colaborado en diferentes actos y eventos, así como con la prestación de la furgoneta de Patrimonio Histórico para diferentes traslados (22 de enero, 6 de mayo, 27 de septiembre). En este sentido colaboramos con:

- La Vª edición de las Jornadas de Historia y Literatura, celebradas el 4 y 5 de abril.
- En los preparativos de la reunión técnica con el Consejero de Turismo, el día 8 de junio en el Palacio de los Condes de Santa Ana.



- En el montaje de la exposición Lorca los días 3 y 4 de septiembre, traída al Palacio de los Condes de Santa Ana con motivo de la realización de actos de las Jornadas Europeas de la Cultura Judía.
- En el montaje para la realización de las Jornadas de Calidad Turística del 8 de noviembre.
- En el montaje y desmontaje del expositor de Lucena en la feria de los Municipios de Córdoba, los días 9 y 14 de noviembre.

Con la delegación de Deportes

se ha colaborado en las siguientes actividades:

- Desarrollo de la 3ª Media Maratón del año 2016, a su paso por el Palacio de los Condes de Santa Ana.
- Entre mayo y junio redacción por parte del arquitecto de Patrimonio Histórico de Proyecto



Básico de Ejecución de Pabellón Multipista en el PPO1, y su tramitación para la obtención subvención con cargo a los Fondos FEADER por valor de 416.000 €.

- Desde noviembre el arquitecto de Patrimonio Histórico está trabajando en el Proyecto Básico y de Ejecución para la renovación de Vestuarios del Pabellón Po-

lideportivo Municipal.

Con la delegación municipal de Educación se han mantenido numerosas reuniones de cara a coordinar los trabajos de preparativos de la Nueva Exposición "Nuestra Escuela" en la Casa de los Mora (15 y 21 de enero, 9 de febrero, 17 de marzo y 11 de abril).

Se trasladaron, por personal de nuestra delegación, a los alumnos premiados en el Programa "Tu sí que cantas", del IES Sierra de Aras, en la visita guiada los días 22 y 23 de junio a Ávila y Segovia.

Desde nuestra delegación se ha cooperado con la delegación municipal de Infraestructuras, Obras y Servicios en los siguientes campos:

- Proyecto Básico y de Ejecución, en marzo, abril y mayo, de la Intervención Puntual en la

Medianera Derecha de la Casa de los Mora, para mejorar las impermeabilizaciones con la iglesia de San Pedro.

- Proyecto Básico y de Ejecución, de marzo a mayo, de la Compartimentación en la 2ª planta (Sala Co-working), de la Casa de los Mora.
- Proyecto Básico y de Ejecución de eliminación de residuos, cierre de huecos e intervenciones puntuales de conservación (GEX 2016/9989/OB-12/16), así como dirección de obra, entre julio y diciembre del denominado Cortijo de Palma, en la parcela PR Zarpazo.
- Emisión preceptiva de informes sobre actuaciones en zonas BIC de Lucena.



Con la delegación municipal de Innovación y Desarrollo Local se ha asistido por parte del arquitecto de esta delegación tanto a las reuniones de trabajo de la Comisión del II Plan Estratégico de Lucena, como a las Jornadas en la Diputación "Smart Cities", el 21 de abril de 2016.

Desde nuestra delegación, el arquitecto Javier de Vera trabaja de forma permanente en la Comisión de Ordenanza Pública, en colaboración con la delegación municipal de Régimen Interior. De esta forma asiste a las reuniones de la comisión, ha realizado diseños de veladores en zonas BIC, diseño e implantación de veladores en Plaza Nueva, Plaza de San Miguel y el Coso, ha trabajado en el pliego de entoldado de calles del centro histórico o la confección de una planimetría interactiva del Casco Histórico para diversos usos. Con esta misma delegación, el arqueólogo municipal ha mantenido diversas reuniones de coordinación, de cara al montaje de las salas expositivas del Bronce y la Escuela, así como en la solución de falta de espacio de los almacenes del Museo.

7. Fundación Instituto de Investigación de Prehistoria y Evolución Humana

Con esta fundación se ha colaborado en las siguientes actividades.

- Justificación de facturas, por parte del auxiliar administrativo de Patrimonio Histórico, de esta Fundación ante el Ayuntamiento de Lucena.
- Trabajos de inventariado de materiales de las campañas correspondientes al primer proyecto general de investigación en la Cueva, de cara a su presentación en el Museo Arqueológico Provincial de Córdoba.
- Coordinación de trabajos de adecentamiento de las salas superiores del edificio central de la Estación de Tren de Lucena, espacio donde se encuentra la sede de esta institución.
- Apoyo estratégico y de personal en la realización de los II^{os} Encuentros de Prehistoria en Lucena, los días 16 y 17 de abril.
- El 3 de mayo, con la furgoneta de Patrimonio Histórico el auxiliar administrativo de Patrimonio Histórico acompaña a la dirección del proyecto de investigación de la Cueva del Ángel para realizar una nueva entrega de materiales en el Museo Arqueológico de Córdoba.
- Igualmente este funcionario, con la furgoneta de esta delegación, estuvo, durante los meses de excavación de julio y agosto, a disposición del equipo de investigación como chofer por las mañanas y por las tardes.
- El arquitecto de esta delegación redacta Proyecto Básico y de Ejecución de infraestructuras de Acceso a la Cueva

del Ángel, con una subvención para la Diputación Provincial de Córdoba desde mayo, valorado en 26.068,20 € de los que 25.000 € se aportan por este organismo provincial (Gex 2016/5264) y 1.068,20 € por parte municipal. Las actuaciones previstas se centrarán en: el túnel (reforma de puertas de acceso), la sima (ampliación del trames, estructural y entibaciones) y la plataforma externa a esta (vallado, bancos y barras de control de acceso).

- Se mantiene reunión de coordinación con los técnicos de la Consejería de Medio Ambiente y Ordenación del Territorio los días 22 de junio y 6 de septiembre, de cara a concretar las actuaciones que este organismo va a realizar en el yacimiento de la Cueva del Ángel, por valor de unos 300.000 €. Igualmente el arquitecto de nuestra delegación está en permanente contacto con miembros de esta fundación y técnicos de esta

consejería.

- El 19 de septiembre, el oficial de carpintería de esta delegación procede al traslado de parte de las herramientas usadas durante la excavación en la Cueva del Ángel a las estancias de la Estación de Tren de Lucena.

8. Fundación Ciudades Medias del Centro de Andalucía. Tu Historia Lucena

Con esta fundación se ha colaborado de forma intensa, tanto en las actividades que han venido desarrollando a lo largo del año, como en la asistencia a las reuniones de la comisión de coordinación, celebradas los días 18 de enero, 27 de abril y 3 de octubre.

C) Gestión presupuestaria y gestión interna del museo

Para el 2017 los presupuestos de la Delegación Municipal de Patrimonio Histórico son los siguientes:

Concepto	Org	Fun	Ecom	Cantidad
Conserv. Manten. Restauración Museos	334	3330	21200	7,000,00 €
Museos. Exposiciones Permanentes	334	3330	22608	15.000,00 €
Placas Cerámicas	334	3360	22109	2.000,00 €
Jornadas Divulgativas	334	3360	22602	1.000,00 €
Fondos de Museos	334	3360	22617	10.000,00 €
Actuaciones de Urgencias en Patrimonio	334	3360	22658	5.000,00 €
Proyecto Intercentros	334	3360	22699	1.000,00 €
Convenio Fundación Inv. Inves. Prehistoria	334	3360	48039	30.000,00 €
Equipamiento Nuevo Almacén	334	3360	62900	5.000,00 €
Gastos diversos en patrim.	334	3361	22699	1.000,00 €
Total				77.000,00 €

No se han recibido aportaciones económicas por ningún organismo de carácter autonómico o estatal.

La gestión interna de museo es municipal. Por acuerdo plenario municipal, tras la firma del convenio para la explotación turística del Castillo, es la Fundación Ciudades Medias la que realiza el control y de acceso al edificio y al Museo, cobrando entrada por ello (los precios se detallan en apartado *supra*).



Hemos de destacar la presencia en diferentes cursos y comisiones de selección de personal entre las que destacamos las siguientes:

El técnico arqueólogo en la comisión de selección de:

- 2 sepultureros, reunida tanto los días 4 y 9 de marzo.
- 1 topógrafo los días 13, 20, 21 y 23 de septiembre.
- 1 técnico de cultura los días 21, 24 y 28 de noviembre, 1, 5, 13 y 19 de diciembre.

Igualmente se asiste a las VIII^{as} Jornadas de Fortificaciones Medievales en Aguilar de la Frontera, los días 31 de noviembre al 2 de diciembre.

El 9 de mayo todo el personal de Patrimonio Histórico, junto al de Turismo recibe un curso práctico de evacuación del Centro del Palacio de los Condes de Santa Ana.

El arquitecto de la delegación de Patrimonio Histórico ha recibido los siguientes cursos:

- Arquímedes. Mediciones y Presupuestos, de 20 horas en diciembre.
- Revit 2017 (BIM Software) de la diputación provincial de Córdoba con 28 horas.
- GEX en la Diputación de Córdoba por 20 horas.
- Photoshop, en la FAMP de 20 horas.

Por otro lado, y como órganos participativos en la gestión del patrimonio histórico local se han mantenido dos reuniones anuales los días 9 de marzo y 22 de diciembre del Consejo de Donantes y Cedentes, y otras dos de la nueva Comisión Municipal de Patrimonio Histórico, los días 20 de junio y 22 de diciembre.



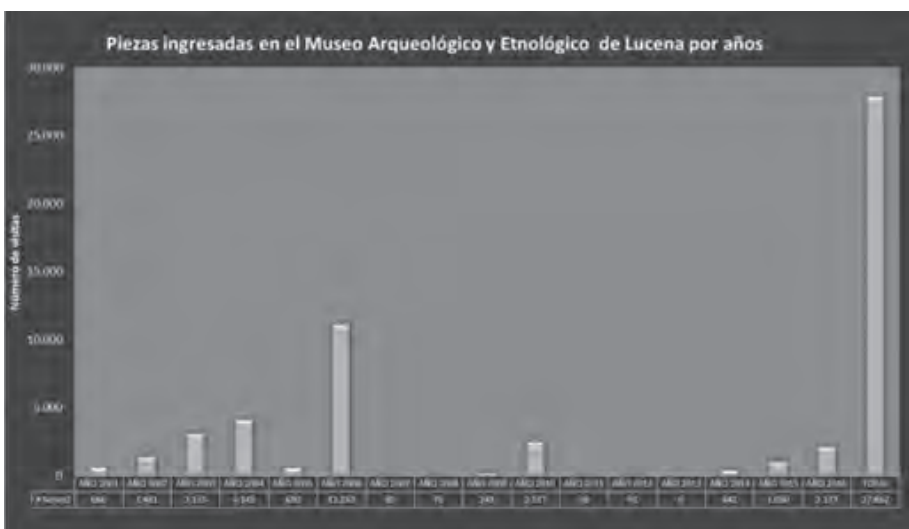
Gestión de fondos

A) Ingresos de Piezas

Desde inicios del año 2016 hasta su finalización se han contabilizado un total de ingresos en los fondos del Museo de 2.177 piezas, lo que supone un incremento del 107,33 % con respecto a los ingresos del año 2015. No obstante, en ningún caso lo han sido por actuaciones arqueológicas regladas, cesiones o ingresos

por depósitos judiciales del Seprona.

En concepto de ingresos propios se han contabilizado un total de 1.092 piezas, por materiales inventariados y catalogados procedentes de intervenciones regladas unas 1.032 piezas, por donaciones 53 piezas. Este año no han existido ingresos por donaciones anónimas. La distribución concreta de cada apartado queda de la siguiente manera:



1. Ingresos Propios

Por este concepto han ingresado un total de 1.092 piezas, procedentes de cuatro ámbitos diferentes.

Yacimiento: Cueva del Ángel, término municipal de Lucena. 122 piezas.

Signatura: 2015/I.P./53.

Piezas encontradas en superficie en diferentes inspecciones realizadas a lo largo del año 2016. Se componen fundamentalmente de formaciones de espeleotemas, industria lítica en sílex o cuarcita, restos fosilizados de fauna o material cerámico.

Yacimiento: Casa de los Mora, calle San Pedro 52. 256 piezas.

Signatura: 2016/I.P./54.

Antiguo convento de dominicos u orden de predicadores, construido en 1579 y desamortizado en el XIX. Se han recepcionado, inventariado y catalogado materiales existentes en los almacenes del propio edificio y que no se habían asentado el año



2015. Los mismos corresponden fundamentalmente a restos humanos aparecidos durante las obras de acondicionamiento del mismo y material constructivo (azulejos y ladrillos), o restos de la anterior bodega, realizado por la Delegación Municipal de Obras, Urbanismo e Infraestructuras en 2014 y 2015.

Yacimiento: Palacio de los Condes de Santa Ana, calle San Pedro 42. 671 piezas.

Signatura: 2016/I.P./55.

Sede actual del Centro de Interpretación de la Ciudad de Lucena. Este conjunto corresponde fundamentalmente a materiales constructivos existentes en los almacenes del propio edificio y que se guardaron tras las obras de recuperación del mismo. Está compuesto por numerosas muestras de vigas y rollizos de las antiguas cubiertas y forjados, ladrillos y molduras o restos de bóvedas desmontadas.

Yacimiento: Necrópolis Judía de Ronda Sur. 43 piezas.

Signatura: 2016/I.P./56.

Procedente de este yacimiento se recuperaron numerosas piedras (sillares, sillarejos y placas calizas) de cubierta de algunas de las mejores fosas excavadas. Las mismas se almacenaron tras la excavación de 2007 pero no se inventariaron y catalogaron. Este trabajo se ha realizado este año.

2. Intervenciones Arqueológicas

En este grupo se incluyen los materiales procedentes de intervenciones arqueológicas regladas y que se encuentran temporalmente depositados en los fondos del museo de Lucena. En los dos últimos meses se procedió al inventario y catálogo de estos materiales, así como su ordenación y revisión según constaba en las actas de cada intervención entregadas en su día, tras la conclusión de cada excavación.



Ascienden este conjunto a 1.032 piezas, repartidas en las siguientes intervenciones.

Palacio de los Condes de Santa Ana. 261 piezas.

Signatura: 2009/EXV./PCSA.

Procedentes tanto del control arqueológico como del estudio de paramentos realizado en su día. Destaca el eros de mármol, el azulejo octogonal de San Jorge o los modillones de madera, pero la mayor cantidad la compone el conjunto de 238 muestras de tapial recuperado de

cara estructura muraria documentada.

Necrópolis Judía de Lucena. 233 piezas.

Signatura: 2007/EXV./R.S.

Destaca como pieza excepcional por su rareza y estado de conservación la lápida judía del Rabino *Lactosus*, procedente de la tumba 239. También componen este conjunto el escaso grupo de las grapas y clavos recuperados de las fosas, y el gran conjunto de 197 tégulas (muchas de ellas fracturadas de época) que fueron acarreadas al cementerio para ser usadas como cubierta de la parte inferior de la fosa funeraria. Los motivos decorativos son muy variados (aspas, cruces, bandas serpenteantes onduladas, dobles o triples, etc...) pero destaca un pez (nº de inventario 11.623).



Necrópolis Judía de Lucena. 27 piezas.

Signatura: A.AP.CAT.S-4/2010.

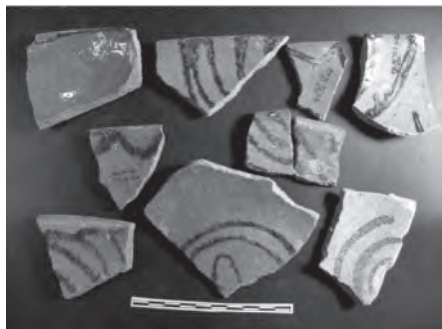
Corresponde a la zona oriental de la necrópolis judía, excavada en el

año 2010 dentro del plan parcial S-4, y del que se recuperaron medio centenar de fosas con restos humanos. Las cubiertas fueron depositadas en su día por la dirección de esta actuación puntual, en los almacenes del museo.

Plaza Nueva. 511 piezas.

Signatura: 2005/EXV/2005.

Corresponde a las piezas inventariadas de los dos primeros cortes planteados en esta excavación arqueológica, realizada de oficio con motivo de la ejecución del aparcamiento subterráneo de cuatro plantas.



3. Donaciones

Por este concepto el ingreso de piezas en nuestro museo este año es similar en número a las ingresadas en los años 2008 y 2011.

Se han ingresado un total de 53 piezas, repartidas de la siguiente manera en 2 ingresos:

Signatura: 2016/D/90. 20 piezas.

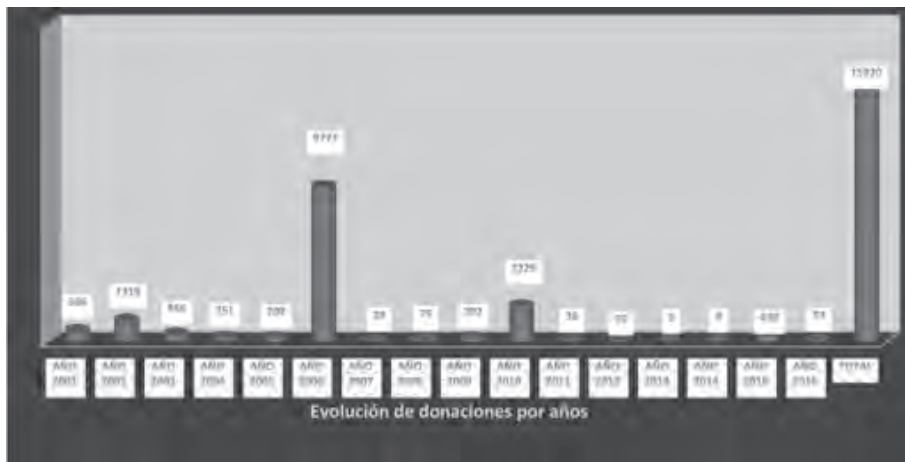
Procedencia: Término municipal de Lucena (Córdoba)

Conjunto de 20 piezas de industria lítica post-paleolítica de diferentes puntos del término municipal: Cerro Acebuchoso, Barragana Baja, Barrancón, Cuesta de Mata, y Molino Navajas.

Signatura: 2016/D/91. 33 piezas.

Procedencia: Lucena

Colección de carácter etnológico





procedente de una casa tradicional lucentina. Destaca las piezas de matanza, vajilla de cocina o piezas cerámicas de tradición alfarera local.

Durante todo el año se ha venido trabajando en la base de datos del inventario catálogo de ingresos en el Museo Arqueológico y Etnológico de Lucena, de forma que todas las piezas ingresadas en nuestra institución este pasado año, un total de 2.177, sean en el concepto que sean, han sido debidamente informatizadas, documentadas y completadas, en todas y cada una de sus fichas de forma individual. El trabajo de ingresos propios y piezas procedentes de excavaciones regladas se ha inventariado y catalogado en dos últimos meses del año.

Igualmente se ha procedido a la impresión individualizada de las fichas de los ingresos anuales para su remisión a la Delegación Territorial el 15 de diciembre de este año.

B) Conservación Preventiva y Restauraciones

En el año 2016 se ha realizado control de las situaciones y parámetros normales de materiales depositados en los almacenes del Museo como en las propias salas de exposición.

Los días 28 y 29 septiembre se procedió a la limpieza de los almacenes ubicados en el sótano del edificio de Servicios Sociales.

En el propio laboratorio del Museo, sito en la Plaza del Coso, 21, se ha procedido al tratamiento de más de 60 piezas metálicas, en hierro, que presentaban un alto grado de degradación por diferentes óxidos y afloramiento de sales. Durante todo el año se ha venido trabajando con ellos de cara a la eliminación de las sales solubles, a su limpieza mecánica y la inhibición con la campana al vacío.



El oficial en carpintería ha venido restaurando de forma intermitente, a lo largo de todo el año, diferentes elementos correspondientes al mobiliario que componía el despacho de alcaldía.

repuesto las placas cerámicas (en castellano, hebreo y árabe), que, sobre diferentes monumentos, han sufrido desprendimientos puntuales. Algunas de ellas, a causa del vandalismo, han sido retiradas para su nueva reposición en 2017.



También este mes se colocaron los nuevos logotipos de la red de Juderías de España en aquellos monumentos emblemáticos del pasado judío local.

El 8 de abril se ha vuelto a intervenir en los restos de pavimentos arqueológicos ubicados en la Plaza de San Miguel.



De igual forma, en la segunda quincena de marzo y en la primera de septiembre, se han repasado o

C) Puesta en Valor

Este año se ha intervenido en diferentes espacios emblemáticos.

En el primero, la Necrópolis Judía, durante los meses de febrero a junio se han ido concluyendo las pasarelas y pasamanos del entarimado elevado (Proyecto Básico y de Ejecución de Acondicionamiento de la Necrópolis Judía (GEX 2016/2234/OB-03/16).



De la misma manera se ha cuidado de eliminar la vegetación parásita de forma periódica. A inicios de junio se rellenaron las fosas con nueva grava negra y se colocaron de forma definitiva las numeraciones en aluminio de cada estructura funeraria.



En la Casa de los Mora, en mayo se realizaron obras de arreglo del canelón medianero con la iglesia de san Pedro, para evitar filtraciones pluviales.

En la Calle Jaime, en las fincas 18 y 20, tras la aparición de diversos huecos y la inspección del inmueble, se procedió a la notificación de la existencia de los mismos a la delegación territorial de Cultura, la cual, tras visita girada del arqueólogo provincial, autoriza la extracción de las tinajas de



grandes dimensiones, a lo que respondían estos huecos. El 9 de febrero se inician los trabajos, documentando en planimetría la ubicación de las mismas, pero tras comprobar que todas ellas estaban rajadas, se volvieron a rellenar con medios mecánicos.

D) NUESTRA ESCUELA Y EXPOSICIÓN DEL BRONCE. Nuevos Proyectos Expositivos

Durante todo el año 2016 se ha venido trabajando de forma conjunta con las asociaciones Amigos de la Escuela y Asociación Velón de Lucena, de cara al montaje de dos espacios tematizados en la primera planta de la casa de los Mora.

En el caso de la “Exposición sobre el Bronce”, los trabajos se han centrado más en el asesoramiento museográfico a la asociación, sí como en la creación de expediente para la cesión de piezas, con inventario

a este Ayuntamiento en noviembre. En este sentido se han mantenido reuniones de trabajo de los técnicos de esta delegación municipal con políticos (Régimen Interior y Obras y Servicios) y responsables de la asociación (presidente y secretario) los días 8 y 9 de marzo, 20 de abril, 10 de mayo, 8 de julio, 5 de octubre y 3 de noviembre.

El trabajo ha sido más intenso con la Asociación Amigos de la Escuela de Lucena, para el montaje de la “Exposición Nuestra Escuela”. Han consistido, en este caso, en:

- Reuniones de coordinación el 14 de enero, con la delegada municipal de Educación y miembros de la asociación, el 15 de enero reunión conjunta con el Bronce y la Escuela, junto a la delegada municipal de Régimen Interior, con los maestros y la delegada de Edu-



cación los días 21 de enero, 9 de febrero, 11 y 27 de abril.

- Se obtiene autorización para usar una de las aulas de informática de las dependencias municipales de la calle Jaén para usarlas como almacén y espacio de inventario de fondos de esta asociación. En el mismo se equipa con dos grandes tramos de estanterías metálicas compradas por la delegación de Patrimonio Histórico en junio y diciembre, así como mobiliario ya existente en el laboratorio del museo, así como equipo informático básico.
- Tras aprobarse en Junta de Gobierno Local de 7 de abril de 2016, a partir del 31 de mayo, se dispone de la sala de la calle Jaén, procediéndose a la mudanza de los primeros fondos a este nuevo espacio, con los servicios operativos del Ayuntamiento, el día 2 de junio.
- En el mes de mayo se crea base de datos para inventario y catálogo de fondos, específico para las piezas recepcionadas por esta asociación de colegios, institutos, particulares y profesionales de la educación local.
- Por Decreto de Alcaldía de 3 de junio, el arqueólogo municipal se pone a disposición de la delegación municipal de Educación para desarrollar los

trabajos propios de inventariado, documentación fotográfica y catalogación de piezas a ceder para la exposición por esta asociación cultural.

- Hasta la fecha se han inventariado un total de 300 piezas a exponer, fundamentalmente compuestas por mobiliario, láminas, dioramas, equipos de reproducción y material didáctico escolar. Aún no se ha iniciado el inventario de la colección bibliográfica que esta asociación ha ido reuniendo y que sobrepasa el millar de ejemplares. Estos trabajos se han ido realizando de forma intermitente cada martes y algún jueves tanto en el mes de junio como de septiembre a diciembre.

Mantenimiento, conservación y actuaciones preventivas

A) Castillo del Moral

- A inicios de febrero se arregla el falso techo de escayola de la sala de los metales, desprendido por las humedades y filtraciones del paso de ronda del Castillo.
- El 31 de marzo se renuevan los paneles de fondo de paisajes de la Sala de la Cueva del Ángel.
- Se han realizado labores de limpieza y mantenimiento general en el museo del 23 al



27 de febrero y del 7 al 13 de septiembre.

- El 10 de mayo se procedió a la devolución de la colección de piezas metálicas de don Gonzalo Angulo Vigo, por acuerdo entre partes, ya que gran parte de ellas ingresarán como material expositivo en la sala del



bronce de la Casa de los Mora.

- El 30 de mayo se escanea por D. Luis Velasco, el mapa del término municipal de Lucena de inicios del siglo XIX, existente en la sala 10 del Museo o sala de la topografía.
- El 3 de junio se procede por los servicios operativos del ayuntamiento a la limpieza y reparación de la cubierta de tejas sobre las salas 3-4 del Museo.
- Se ha realizado revisiones periódicas de iluminación en todo el edificio por el equipo de electricistas de los servicios operativos del Ayuntamiento (28 de junio y 18 de noviembre).



- Entre los días 28 de septiembre al 3 de octubre se limpiaron todos los cristales de las vitrinas en el Museo.

B) Basílica de Coracho

En este complejo se han realizado trabajos de mantenimiento y limpieza



en noviembre, a través de personal de los servicios operativos del Ayuntamiento.

Pero el hecho más relevante, ocurrido durante 2016, en este complejo fue el robo del tramo sur de la valla de simple trenzado que rodea el edificio. Esto ocurrió el día 1 de octubre. La tramitación de las correspondientes denuncias el 4 de octubre y la comunicación a los correspondientes seguros permitieron la reposición de la misma en menos de un mes.

C) Alfar Romano de Los Tejares

En este yacimiento municipal de fase alto imperial las labores durante

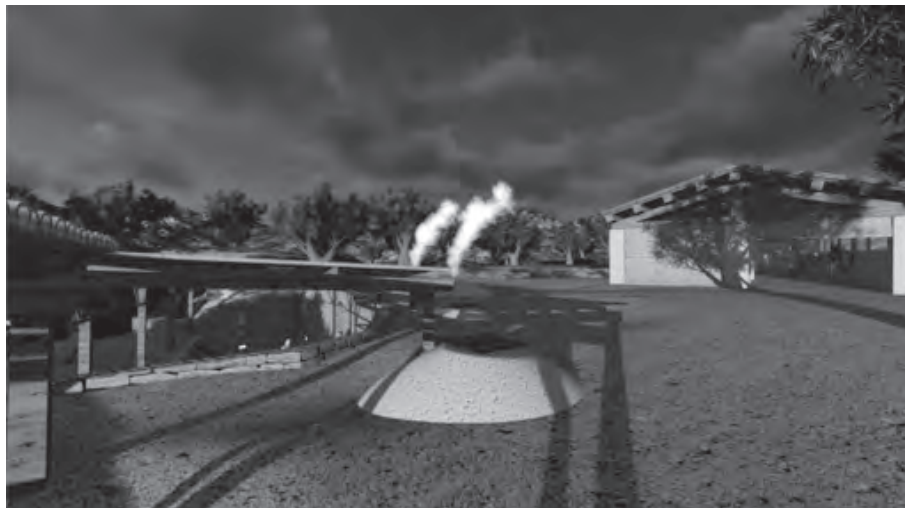
el 2016 han consistido en:

- Recuperación de la vegetación degradada de la parcela. Estos trabajos se han incluido como objetivos de productividad desarrollándose de la siguiente manera:

- 2 y 3 de febrero, con quema de rastrojo acumulado.



- Talado de los árboles dentro de la parcela propiedad municipal en marzo.
- Tala de los olivos en abril.
- Segunda tala y aclarado en septiembre.
- Limpieza de la finca con maquinaria y tratamiento de herbicida el 18 de noviembre.
- Revisión del estado de conservación de la valla perimetral y arreglo puntual.
- Colocación de cartel de grandes dimensiones con infografía del yacimiento el 2 de febrero.
- El 13 de abril se realiza la grabación en off del nuevo video



infográfico de este yacimiento, realizado en colaboración con la Universidad de Córdoba.

- El 25 de mayo, en rueda de prensa se presenta públicamente el video concluido en 3D del Alfar Romano de los Tejares, llevado a cabo entre la Universidad de Córdoba (Departamento de Ingeniería Gráfica y Geométrica, el estudio de ingeniería Digitalizados 3D y el alumno Sergio Mérida Expósito).

D) Casa de los Mora

En este edificio las labores de mantenimiento han consistido fundamentalmente en el arreglo de la evacuación de aguas pluviales con la medianera adjunta a la propia iglesia de San Pedro, iniciados en mayo.

E) Palacio de los Condes de Santa Ana



Las actuaciones desarrolladas en este monumento durante el año 2016 se han enfocado, no solo al mantenimiento del propio edificio, sino al de las propias salas expositivas, tanto temporales como permanentes.

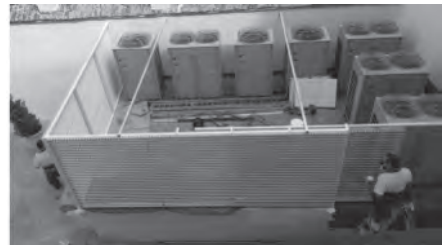
Han sido las siguientes:

- El 10 de febrero se han colocado en diferentes puntos del edificio carteles informativos de la existencia de videograbación.
- El 11 de febrero se iniciaron los trabajos de terminación de



del segundo patio, de cara a su arreglo con cargo, junto a otros desperfectos puntuales, de la fianza de la obra de puesta en valor del edificio.

- El 8 de noviembre se renuevan los imanes de los faldones laterales de las vitrinas que no funcionaban.



- En diciembre se coloca nuevo cartel informativo con imagen diferente, en la fachada principal del edificio. Estos trabajos se han realizado, en su maque-

la lámpara existente en la bóveda central de las escaleras monumentales.

- Del 15 al 17 de septiembre se ha limpiado el interior de todas las vitrinas.
- En el último trimestre del año se ha renovado la señalización de emergencias tanto en suelo como en paredes, degradada por el paso del tiempo.
- El 28 de octubre se emite, por parte del responsable del centro, para el servicio de obras municipal, informe sobre el estado degradado del enchinado



tación, diseño y traducción de textos, por el arquitecto de esta delegación municipal.

- Tras solicitar presupuesto de lámparas de proyectores para las salas 5 y 10 del Centro se renuevan las fundidas en estos espacios en diciembre de este año.

F) Laboratorio del Museo y Almacenes

En este espacio se han venido desarrollando las labores de restauración de metales, acometidas este año sobre los fondos del Museo, pero además ha sido el espacio de trabajo intenso en los últimos meses del año para inventariar y catalogar piezas procedentes de excavaciones y depositadas en el Museo.

En este laboratorio se ha renovado en septiembre la central de alarmas, ya que la anterior fallaba en su sistema. En mayo y diciembre se han adquirido diferentes materiales y productos especializados en restauración y conservación preventiva.

En diciembre se ha realizado una importante compra para fondos consultivos bibliográficos del propio museo, relacionados con la restauración y conservación preventiva, el mundo judío o puesta en valor y difusión del patrimonio arqueológico en municipios.

Pero si por algo destaca la gestión interna del Museo es por el importante paso que desde alcaldía se ha



promovido de cara a la reordenación de los fondos existentes en diferentes dependencias municipales, pertenecientes todos al Museo, de cara a centralizarlos, junto al laboratorio, en una nueva dependencia municipal.

En este sentido el 21 de enero, junto a la concejal delegada de Régimen Interior, se visitan todos los almacén donde hay piezas del museo y potenciales espacios para su reubicación. El 31 de marzo se propone la concentración de los mismos en una nave municipal ubicada en el complejo de los Santos. En el último trimestre del año, tras aprobarse en Junta de Gobierno Local el 29 de septiembre, se visita, de forma periódica, el nuevo

espacio para ver sus necesidades, de cara a su uso (2 de noviembre con los concejales de Obras y Patrimonio Histórico, o con el técnico de prevención de riesgos laborales del Ayuntamiento el 7 de noviembre). El 9 de diciembre el herrero cambia cerradura y repasa el funcionamiento de las puertas metálicas de la nueva nave. Desde noviembre y diciembre

nuestro arquitecto viene trabajando en la confección de Proyecto Básico y de Ejecución de esta nave para adaptarla a las necesidades que como almacén de bienes patrimoniales ha de tener: seguridad, extinción de incendios, equipamiento de mobiliario, salida de emergencia, pintado, ejecución de laboratorio, etc....



Inspecciones

La visita periódica e inspección a entes patrimoniales municipales se establece como una herramienta fundamental a la hora de detectar anomalías en su estado de conservación, así como poder planificar los trabajos urgentes, de mantenimiento o de puesta en valor sobre los mismos.

De esta forma se han realizado las siguientes:

- Al Puente Povedano y Morana el 22 de marzo.

- El 19 de mayo se visita, junto a Julio Quintero diferentes puntos el término con restos arquitectónicos arrojados en fincas de olivar.
- El 26 de mayo la sima de la cueva del Ángel.
- El 27 de junio se visita el Cortijo de Juan Palma en el polígono del Zarpazo.
- El 2 de septiembre se revisa el estado de la Basílica de Coracho, el Alfar Romano de





Investigación

A) Torres Vigías

El 15 de junio, dentro de un proyecto mancomunado dentro de la Subbética Cordobesa, promovido por esta delegación municipal, se mantiene una primera reunión técnica entre concejales de los Ayuntamientos de Lucena y Priego de Córdoba, técnicos municipales de ambos municipios y técnicos de GDR Subbética, en el Museo Histórico Municipal de Priego de Córdoba, de cara a iniciar un proyecto turístico de senderismo y patrimonio arqueológico, en los municipios que componen la Mancomunidad de la

los Tejares y de la Necrópolis Judía.

- El 5 de septiembre se visita el túnel de acceso a la sima de la Cueva del Ángel.
- El 22 de diciembre la Cruz de los Franceses, en el Cerro Hacho de Lucena.

Subbética Cordobesa y que posean en su término municipal restos medievales de su territorio (torres vigías, puentes, castillos, necrópolis, molinos o aceñas, etc...).



B) Memoria Histórica

Tras la aprobación por parte de la Dirección General de la Memoria Histórica, dentro de la Consejería de Cultura, a solicitud de parte de los familiares, de una partida presupuestaria para localizar y, en la medida de lo posible, recuperar e identificar los individuos de la fosa común de fusilados en la Guerra Civil en el

cementerio de Nuestra Señora de Araceli, se mantiene el 5 de diciembre en dependencia municipales una primera reunión informativa para iniciar los trabajos.

El equipo de investigadores, formado por arqueólogos y antropólogos físicos, está compuesto de profesores de la Universidad de Granada, la asociación Arqueoforense y diversos voluntarios de universidades andaluzas. Desde nuestra delegación y la delegación municipal de Obras hemos colaborado en la preparación de infraestructuras e intendencia de los trabajos, que se pospusieron a inicios del 2017 por la adversidad climatológica del momento.

C) Inventario Patrimonial de Bienes Municipal

Tras el acuerdo de la confección del mismo en la primera reunión de junio de la nueva Comisión Municipal de Patrimonio Histórico, tanto el arquitecto como el arqueólogo municipal de esta delegación han venido trabajando en la confección de una ficha modelo, así como la recopilación de datos económicos, imágenes, planimetría de cada uno de los B.I.C.,



edificios catalogados en el P.G.O.U de Lucena, yacimientos arqueológicos, fuentes y elementos singulares del término municipal. En la reunión de diciembre de esta comisión se presentó el primer borrador de fichas, que permite la ampliación de datos en las mismas. Se incluyen en cada una de ellas la localización, protección legal, patologías, usos, inversiones realizadas, referencias catastrales y necesidades prioritarias.

D) Investigadores Externos

A lo largo de este año se ha asesorado a una serie de investigadores que estaban realizando trabajos de fin de Master, tesis doctorales o investigaciones sobre temas concretos. Todos ellos se han realizado en base a convenios genéricos y específicos entre diferentes universidades andaluzas.

Entre ellos destacan los siguientes:

- 1- La investigadora D^a Marina Fernández Fernández, de la Universidad de Córdoba, en la realización del Máster de Gestión de Patrimonio, con prácticas de 105 horas del 15 de febrero al 23 de mayo, concluyendo con el trabajo titulado *“Protección Jurídica del Patrimonio y Turismo como Agente Dinamizador: El caso de Lucena”*, cuyo tutor fue el profesor don Mariano López Benítez.
- 2- D^a Carmen Beato Cañete, que está iniciando la Tesis Docto-

ral sobre la “Reconstrucción Virtual de la Necrópolis Judía de Lucena (Córdoba) en el periodo califal y postcalifal (siglos X-XI)”, y cuyo director es el profesor don Rafael Enrique Hidalgo Fernández, dentro del Departamento de Ingeniería Gráfica y Geomática de la Universidad de Córdoba.

- 3- D^a Laura Bujalance Varo, con 105 horas prácticas curriculares dentro del Grado de Turismo de la Universidad de Córdoba. Ha realizado, desde el 14 de octubre al 9 de diciembre, prácticas de catalogación, inventario, almacenaje y siglado de fondos del museo de Lucena.



- 4- Del 3 al 18 de mayo de 2016, dos alumnas del Master “Culturas Árabe y Hebrea: Al-Andalus y el Mundo Árabe Contemporáneo (M13/56/2) de la Universidad de Granada (D^a Irene Chacón García y D^a Ángela Patricia Pepper Gualda), realizan prácticas en el Museo y en la delegación municipal de Patrimonio Histórico, concluyendo

positivamente las mismas con la confección de una guía de recursos turísticos y patrimoniales del pasado judío de Lucena. Actuaron de tutores por parte del Ayuntamiento el arqueólogo municipal, y por parte académica la profesora D^a Beatriz Molina Rueda, profesora del Departamento de Estudios Semíticos de la Universidad de Granada.



V ANIVERSARIO
REENTERRAMIENTOS EN LA NECRÓPOLIS JUDÍA
MUSEO-BODEGA EL ALFOLÍ
16 Y 18 DICIEMBRE 2016

16 DICIEMBRE 2016 (20.00 H)
CONFERENCIA
DR. IGNACIO RUIZ RODRÍGUEZ, DIRECTOR DE LA CÁTEDRA
HISPANO ISRAELÍ DE LA UNIVERSIDAD REY JUAN CARLOS

II SABORES DE SEFARAD
DEGUSTACIÓN DE PRODUCTOS DE LA GASTRONOMÍA KOSHER:
ACEITE, DULCES, PAN, EMBUTIDO, VINOS Y QUESOS

ARMONÍAS DE SEFARAD
CONCIERTO A CARGO DE THE SYSO STRING QUARTET

18 DICIEMBRE 2016 (12.00 H)
VISITA NECRÓPOLIS
VISITA A LA NECRÓPOLIS JUDÍA DE ELIOMANA

Precio: 6 € por persona (plazas limitadas)
El precio incluye: conferencia, degustación, concierto y visita Necrópolis.
INFORMACIÓN Y RESERVAS: Castillo del Mundo, Teléfono: 912 07 36-62. Email: lucenajud@telefonos.es

Difusión

A) Lucena y el Mundo Judío

En 2016 nuestra delegación municipal ha participado de forma activa en tres actividades relevantes:

- Las V^{as} Jornadas “El Mundo Funerario en Sefarad”, celebradas el 16 y 18 de diciembre, con el siguiente programa:
16 de diciembre. Bodega Museo El Alfolí.
A las 20,30 horas conferencia impartida por D. Ignacio Ruiz Rodríguez, director de la cátedra hispano israelí de la Universidad Rey Juan Carlos, y titulada “*El tránsito de la vida a la muerte en el judaísmo*”.
A las 21,30 horas edición de los II Sabores de Sefarad, con de-



gustación de productos kosher: aceites, pan, embutidos, vino, quesos y embutidos.

A las 22,00 horas. Concierto Armonías de Sefarad, a cargo de la "Syso String Quarter".

18 de diciembre.

Visita guiada a la Necrópolis Judía de Lucena, por miembros de "Tu Historia".

- El día 9 de noviembre nos visitan representantes de la Hebrá Kadisha de Israel, fruto de la cual es la publicación de un artículo en hebreo sobre nuestro cementerio judío.
- El 17 de noviembre, el Dr. Abraham Hanim, presidente del Consejo de la Comunidad Sefardí de Jerusalén, visita la ciudad de Lucena, donde imparte conferencia en el Palacio de los Condes de Santa Ana titulada "*La comunidad Sefardí de Jerusalén cumple 750 años*", tras

la cual le hizo entrega de la medalla conmemorativa de las Cuatro Sinagogas de Jerusalén al Ayuntamiento de Lucena, por su labor de difusión de su pasado sefardí.

B) Infografías y Cartelerías

En febrero, con los servicios operativos del Ayuntamiento de Lucena se coloca nuevo cartel en el Alfar Romano de los Tejares.

A través de la Universidad de Córdoba se ha concluido el video en 3D sobre la vida en un día de trabajo en el alfar romano de los Tejares. Se presentó a los medios de comunicación el día 25 de junio, para posteriormente ser colgado en la web del Ayuntamiento y de la propia delegación municipal de Turismo.

Se ha diseñado y maquetado por parte del arquitecto de esta delegación los siguientes trabajos:



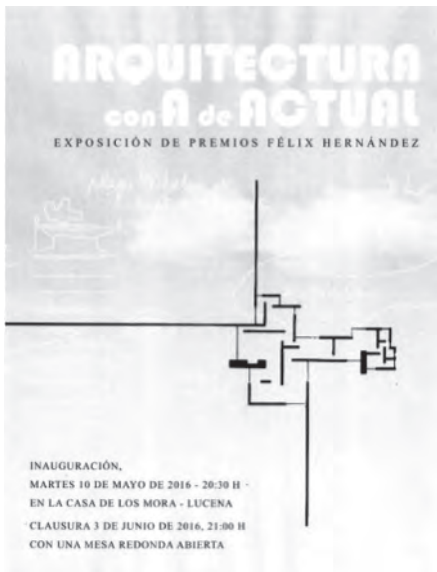


- La cartelería correspondiente a la Exposición “Donar para Admirar”.
- En mayo el cartel para el Día



Internacional de los Museos.

- En diciembre el cartel de la fachada del palacio de los Condes de Santa Ana.



C. Exposiciones Temporales

La delegación municipal de Patrimonio Histórico y su personal ha promovido directamente el montaje y mantenimiento de las siguientes exposiciones:

- “Premio Félix Hernández 2016”, en el claustro bajo de la Casa de los Mora. Mayo y junio de 2016.
- “Donar para admirar. Del Cobre al siglo XX”. Palacio de los Condes de Santa Ana, en la segunda planta, sala de la Cúpula. Todo el año 2016.

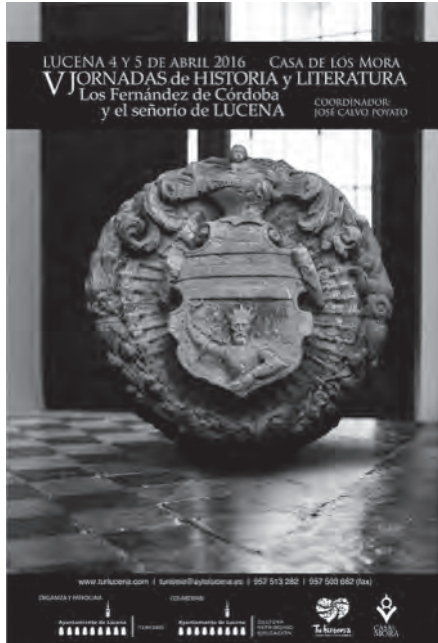
Por otro lado, como trabajo intermitente, y dentro de los objetivos de productividad del personal de Patrimonio Histórico, se han realizado labores de montaje y desmontaje de las siguientes exposiciones y eventos en los siguientes centros municipales:

1. “La magia del Bic”, Colección de Ninfas de Pepe Lozano, del 28 de enero al 15 de marzo de 2016, Palacio de los Condes de Santa Ana.
2. “La plata y sus formas”, exposición de joyas, por Ángela Maldonado, desde al 30 de enero al 28 de abril de 2016.
3. Conferencia a cargo de Arnoldo Liberman. Día 11 de febrero de 2016. Sala noble del Palacio de los Condes de Santa Ana.
4. Sentimientos Femeninos, auto-

ra Araceli Cantero Rivas. desde el 8 al 31 de marzo de 2016. Segundo patio del Palacio de los Condes de Santa Ana.

5. Día 8 de marzo. Acto I “Foro de mujeres en Lucena, ¿Vamos camino de la igualdad?” Exposición fotográfica “Sentimiento femenino”, de Araceli Cantero Rivas.
6. Exposición de “Muñecas Barbie”, Organizadas por la Asociación Española de lucha contra el Cáncer, Junta Local de Lucena. Del 1 al 28 de abril. Casa de los Mora.
7. Acto Fundación Acuarela de Barrios. Día 8 de abril de 2016. Sala noble del palacio.
8. V Jornadas de Historia y Literatura. “Los Fernández de Córdoba y el señorío de Lucena”. Casa de Los Mora, días 4 y 5 de abril de 2016.
9. 2º Encuentros con la Prehistoria en Lucena. “LA EXTINCIÓN NEANDERTAL”, durante los días 16 y 17 de abril de 2016, en el Palacio Erisana.
10. 12 de abril. Presentación del libro “Tras la Ventana”, de Rafael Jaén, Casa de los Mora.
11. 18 de abril Conferencia “Miguel de Cervantes”, a cargo de Luis Alberto de Cuenca, Premio Nacional de Poesía. Casa de los Mora.

12. Exposición “Encuadernación artesanal y personalizada”, por Araceli Alba Dorado. Del 21 de abril al 22 de mayo. Palacio de los Condes de Santa Ana.
13. Exposición del 5 de mayo al 3 de junio. Casa de los Mora, Exposición de “Arquitectura con A de Actual”.
14. Palacio de los Condes de Santa Ana. la exposición de fotografía “¡Un momento, por favor!” de *Ladislao Rodríguez Benítez*. Esta exposición viene patrocinada por la Fundación Rafael Botí de la Excm. Diputación Provincial de Córdoba.
15. Día 7 al 10 de junio. Casa de los Mora. Exposición de Trabajos de artesanía realizados en el Centro Municipal de la Mujer, Delegación de Igualdad.
16. Día 27 de junio, a las 19:30 horas. Conferencia, “De la normalización a la diversidad”, de Antonio López Delgado. Palacio de los Condes de Santa Ana.
17. “Historia en Acuarela”, de Fernando Somé. Del 9 junio al 31 de julio. Sala 2ª planta. Casa de los Mora.
18. Jornadas sobre Salud Mental, celebradas en el Palacio de los Condes de Santa Ana el día 10 de junio de 2016.
19. Día 28 de junio. Exposición Día Internacional del orgullo LGTBI, Palacio de los Condes de Santa Ana, Sala Buhardilla.
20. Jornadas de la Cruz Roja para personas mayores. Casa de Los Mora. 13, 20 y 29 de julio de 2016, horario de tarde.
21. Día 23 de septiembre. Presentación del libro “Cazadores de sombras” de Isabel Luengo, por la Asociación Naufragio. Palacio de los Condes de Santa Ana.
22. Día 26 de septiembre a las 18:00 horas, en el Palacio de los Condes de Santa Ana. Monólogo, “No sólo duelen los golpes”, de Pamela Palencia-no.
23. Día 14 de noviembre a las 18:00 horas. Conferencia “La sociedad de la información: un juego desigual”, de Angustias Bertomeu. Palacio de los Condes de Santa Ana.
24. Del 5 de octubre al 4 de noviembre. Exposición de artistas plásticas “Hilaron solas XVII”. Palacio de los Condes de Santa Ana.
25. Día 4 de noviembre. Presentación del poemario “Los refugios que olvidamos” de Jesús Cárdenas, por la Asociación Naufragio. Palacio de los Condes de Santa Ana.
26. Día 5 de noviembre. IV Jorna-



Histórico ha colaborado con Turismo en el desarrollo de las V^{as} Jornadas de Historia y Literatura en la Casa de los Mora. Este año se han dedicado



a “Los Fernández de Córdoba y el señorío de Lucena”.

Nuestra delegación municipal colabora con Tu Historia en el montaje del stand de Lucena en la 4^a Muestra de Patrimonio de Córdoba y su Provincia, realizado en la capital entre los días 10 al 13 de noviembre.

E) Conferencias

El arqueólogo municipal, participa



como ponente de la conferencia “*La necrópolis judía de Lucena (Córdoba); excavación arqueológica y recurso patrimonial*”, dentro de los III Cursos Internacionales de Arqueología Medieval de Sefarad, realizados los días 20 al 22 de abril, en la localidad de Lorca (Murcia).

F) 18 de Mayo. Día Internacional de los Museos

Para conmemorar esta efeméride el Museo Arqueológico y Etnológico de Lucena en el 2016, dentro del lema de “Museos y Paisajes Culturales”, y en colaboración con las delegaciones de Deportes, Turismo y Tu Historia-Luce-

na, ha organizado los siguientes actos:

- Ruta guiada escolar, por el Museo y Centros de Interpretación de la Ciudad (Palacio de los Condes de Santa Ana, Casa de la Virgen de Araceli y Casa Hermandad del Cristo del Amor).
- Ruta al público en general, de 9,00 a 13,00 horas y de 17,30 a 21,30 horas, por el Museo y Centros de Interpretación Temático del Banderismo Romántico en Jauja, de Interpretación de la Ciudad de Lucena y Casa de la Virgen de Araceli.



