

LOS DENARIOS ROMANOS DE ÉPOCA REPUBLICANA HALLADOS EN LA PROVINCIA DE MÁLAGA

por Carlos Gozalbes Cravioto

CON este trabajo, continuamos la labor emprendida hace algún tiempo, de dar a conocer piezas numismáticas con valor arqueológico, es decir con indicación del lugar exacto de su procedencia. Estas piezas, permanecen ocultas para el investigador, por estar en colecciones particulares.

La necesidad de este tipo de trabajos, creemos que es manifiesta, cuanto más que la arqueología oficial, no llega a constituir más que una mínima proporción de lo que nos puede aportar la arqueología de aficionados y coleccionistas. Intentamos con esto, al menos salvar los datos arqueológicos, antes de que se pierdan por completo.

Gracias a la colaboración de cerca de dos centenares de coleccionistas y aficionados, hemos podido conseguir hasta el momento 4.835 fichas de monedas romanas, halladas en Málaga. En esta ocasión, damos a conocer una serie de 40 denarios republicanos. Hace algunos años, publicamos un trabajo sobre las monedas romano-republicanas de plata halladas en Málaga¹ y hasta ese momento, nada se conocía sobre hallazgos de este tipo. Tan sólo existían unas viejas referencias que nos hablaban de descubrimientos de tesorillos de denarios republicanos en la Sierra de los Gaitanes² y en la finca de D. Gonzalo de Alhaurín el Grande³. Por tanto, estos 40 denarios, junto a los 13 que publicamos anteriormente, nos puede dar una idea sobre la circulación de este tipo de monedas en el contexto geográfico malagueño.

1. GOZALBES CRAVIOTO, Carlos; MANCHEÑO ROMAN, Enrique; ALCARAZ CARRION, J. C. "Monedas de plata de época romano-republicana halladas en la provincia de Málaga". *Jábega*. n. 60. Málaga 1988. págs. 3-6.
2. RODRIGUEZ DE BERLANGA, M. "El Tesorillo de los Gaitanes (El Chorro)". Tomo III, de la *Revista de la Asociación Artística y Arqueológica de Barcelona*. Barcelona 1896.
3. Archivo Juan Temboury. Diputación de Málaga. Doc. Alhaurín de la Torre.

La diversidad y dispersión de las colecciones, me ha impedido en ocasiones realizar un estudio más detallado de las piezas. Por ejemplo, no he podido pesarlas. A pesar de estos inconvenientes, creo que engrosamos considerablemente la exigua documentación numismática romana existente sobre la provincia de Málaga.

Pasamos a la descripción de las piezas, para después tratar de aspectos generales acerca de su circulación⁴:

1. Denario Anónimo. Fecha de acuñación: 175-168 a.D. Ceca: ¿Roma?. Anverso: Cabeza de Roma a derecha, detrás X. Reverso: Los Dioscuros a caballo con lanza a derecha. En exergo: ROMA. Arriba, símbolo creciente.
Bib: Gr. 431, 575. Sy. 219, 265, 314. Cra. 57.2 y 137.1. Calicó n. 22.
Procedencia: Cerro del Aljibe (Coín). Ejes: ↑↓
Conservación: Muy buena.
2. Denario Anónimo. Igual que el anterior, pero con símbolos solares.
Bib: C. pág. 339 n. 2. Gr. 1. Sy. serie 1. n. 140. Cra. 44-5. Calicó n. 1.
Procedencia: Lacipo.
Conservación: Buena en el reverso, mala en el anverso.
3. Denario Anónimo. Igual que el anterior, pero sin símbolos.
Procedencia: Cerro del Aljibe (Coín). Ejes: ↑↓
Conservación: Muy buena.
4. Denario Anónimo. Igual que el anterior.
Procedencia: Cerro del Aljibe (Coín).
Conservación: Mala.
5. Denario Anónimo. Igual al anterior.
Procedencia: Loma Gamberiense (Málaga). Ejes: ↑↑
Conservación: Buena.
6. Denario Anónimo: Igual al anterior.
Procedencia: Camino de la Ermita (Álora).
Conservación: Muy mala.
7. Familia Saufeia. Fecha de acuñación: 145-138. Ceca Roma. Anverso: Cabeza de Roma a derecha, detrás X. Reverso: Victoria en biga a derecha, debajo L. SAVF. En exergo ROMA.
Bib: C. pág. 276. n. 1. Gr. 834. Sy. Serie 15. n. 384. Cra. 204-1. Calicó 1245.
Procedencia: Cerro del Aljibe (Coín).
Conservación: Buena.

4. Los números de los gráficos corresponden con los de nuestro catálogo. Las fotos corresponden exactamente con las piezas, pero los dibujos son meramente tipológicos, sin que intenten representar el estado de conservación, ni el módulo de las piezas.

8. Familia Maiamia. Fecha de acuñación 135-126 a.C. Ceca: Roma. Anverso: Cabeza de Roma a derecha, detrás X. Reverso: Victoria en biga a derecha, debajo C(M)AIANI. En exergo ROMA. Bib: C. pág. 196. n. 1. Gr. Ita. 434. Sy. serie 17. n. 427. Cra. 203-19. Calicó 917.
Procedencia: Cerro del Aljibe (Coín).
Conservación: Muy deficiente. Está doblado.
9. Familia Spurilia. Fecha de acuñación: 133-126 a.C. Ceca: Roma. Anverso: Cabeza de Roma a derecha, detrás X. Reverso: Diana en biga a derecha, debajo A. SPVRI. En exergo: ROMA. Bib: C. pág. 304. n. 1. Gr. 910. Sy. serie 17. n. 448. Cra. 230-1. Calicó 1286.
Procedencia: Venta Montañés (Guaro). Ejes: ↑↑
Conservación: Muy buena.
10. Familia Caecilla. Fecha de acuñación: 125-120 a.C. Ceca: Roma. Anverso: Cabeza de Roma a derecha, detrás ROMA, debajo de la barbilla *. Reverso: escudo macedónico. Leyenda (M. METELLVS. Q.F.), todo dentro de una corona de laurel.
Bib: C. pág. 62. n. 25. Gr. pág. 2176. Sy. serie 19. n. 480 b. Calicó n. 280.
Procedencia: Cerro del Aljibe (Coín).
Conservación: Regular.
11. Familia Servilia. Fecha de acuñación: 110-108 a.C. Ceca: Centro de Italia. Anverso: Cabeza de Roma a derecha, detrás corona, debajo X. y ROMA. Reverso: Los Dioscuros galopando en sentido contrario. En exergo (C. SERVELLI. M.F.).
Bib: C. pág. 295. n. 3. Gr. Ita. 540. Sy. Serie 11. n. 525. Cra. 239-1. Calicó n. 1275.
Procedencia: Cerro del Aljibe (Coín).
Conservación: Muy buena en el anverso y regular en el reverso.
12. Familia Furia. Fecha de acuñación: 110-108. Ceca: Italia Central. Anverso: Cabeza de Jano bifronte, leyenda: M.F.(OVRI).L.F. Reverso: Roma de pie a izquierda coronando a un trofeo a cuyos lados hay dos escudos y un carmyx. A la derecha ROMA. En exergo PHILI.
Bib: C. pág. 146. n. 13. Gr. Ita. 555. Sy. serie 22. n. 529. Cra. 282-1. Calicó n. 600-1.
Procedencia: Los Castillejos (Gaucín). Ejes: ↑↑
Conservación: Deficiente. Está agujereado y le falta un trozo.
13. Familia Furia. Igual al anterior, pero forrado.
Procedencia: Cerro del Aljibe (Coín).
Conservación: Muy deficiente.
14. Familia anónima. Fecha de acuñación: 110-108. Ceca: Italia Central. Anverso: Cabeza de Roma a derecha, detrás X, abajo (ROMA). Reverso: Roma con cetro, sentada a derecha sobre dos escudos, enfrente, la loba amamantando a Rómulo y Remo. En el campo, dos pájaros.
Bib: C. pág. 340. n. 13. Gr. Ita. 562. Sy. serie 22. n. 530. Cra. 287-1. Calicó 58.
Procedencia: Los Castillejos (Gaucín). Ejes: ↑↑
Conservación: Buena.

15. Familia Fabia. Fecha de acuñación: 109 a.C. Ceca: Norte de Italia. Anverso: Cabeza de Roma a derecha, delante X y LABEO, detrás: ROMA. Reverso: Júpiter en cuádriga a derecha con cetro y haz de rayos, debajo proa de nave. En exergo: Q. FABI.
Bib: C. pág. 132. Gr. Ita. 494. Sy. serie 23. n. 532. Cra. 273-1. Calicó n. 571.
Procedencia: Dehesa de la Fantasía (Cortes).
Conservación: Buena.
16. Familia Lucilia. Fecha de acuñación: 109-95. Ceca: Norte de Italia. Anverso: Cabeza de Roma a derecha, detrás (P.V.), todo dentro de una corona de laurel que no se aprecia. Reverso: Victoria en biga a derecha, encima: RV(F). Debajo (M)LVCILI.
Bib: C. pág. 19. n. 1. Gr. 1613. Sy. serie 29. n. 599. Cra. 324-1. Calicó n. 909.
Procedencia: Cerro del Aljibe (Coín). Ejes: ↑↑
Conservación: Deficiente.
17. Familia Flaminia. Fecha de acuñación: 106-105. Ceca: Norte de Italia. Anverso: Cabeza de Roma a derecha, delante X, detrás ROMA. Reverso: Victoria en biga a derecha, debajo (L)FLA-MINI. En exergo: CILO.
Bib: C. pág. 137. n. 1. Gr. Ita. 537. Sy. serie 23. n. 540. Cra. 302-1. Calicó n. 579.
Procedencia: Cerro del Aljibe (Coín). Ejes: ↑↓
Conservación: Muy buena.
18. Familia Fonteia. Fecha de acuñación: 103 a.C. Ceca: Sur de Italia, quizás Reggio, anverso: Cabeza laureada de los Dioscuros a derecha, encima estrellas, debajo del cuello *. Reverso: Liso, sin acuñación. Para disimularlo, se ha rayado.
Bib: C. pág. 140. n. 6. Gr. 1204-29. Sy. serie. 566a. Cra. 307. 1b. d. Calicó n. 586.
Procedencia: Acinipo.
Conservación: Buena, en el anverso.
19. Familia Herennia. Fecha de acuñación: 101 a.C. Ceca: Sur de Italia, probablemente Reggio. Anverso: Cabeza de la Piedad a derecha, delante letra, detrás: PIETAS. Reverso: Amphinomus huyendo con su padre sobre los hombros, a izquierda: M. HERENNI.
Bib: C. pág. 49. n. 1. Gr. 1231-57. Sy. Serie 25. n. 567. Cra. 308. 308-1a. Calicó n. 615.
Procedencia: Cortijo Los Alamos (Antequera). Ejes: ↑↑
Conservación: Muy buena.
20. Familia Cornelia. Fecha de acuñación: 101 a.C. Ceca: Posiblemente Romana. Denario dentado. Anverso: Cabeza laureada de Júpiter a izquierda. Reverso: Júpiter en cuádriga a derecha con cetro y rayo, arriba letra. En exergo: L. SCIP. ASIAG.
Bib: C. pág. 101. n. 3. Gr. 1381-98. Sy. serie 27 n. 576 b. Cra. 311-1c. d. Calicó n. 473.
Procedencia: Fuente de Mollina (Antequera).
Conservación: Muy buena, aunque tiene el cuño desplazado.
21. Familia Apuleia. Fecha de acuñación: 100-97 a.C. Ceca: Roma. Anverso: Cabeza de Roma a izquierda. Reverso: Saturno en cuádriga a derecha. En exergo: L. SATVRN.

- BIB: C. pág. 40. n. 8. Gra. 1523-57. Sy. serie 28. n. 578 a Cra. 317-3n. Calicó n. 225.
Procedencia: La Fuente del Sol (Alhaurín el Grande). Ejes: $\uparrow \rightarrow$
Conservación: Muy buena.
22. Familia Sentia. Fecha acuñación: 100-95 a.C. Ceca: Norte de Italia. Anverso: Cabeza de Roma a derecha, detrás (ARG. PVB). Reverso: Júpiter en cuádriga a derecha. Debajo letra. En exergo L. SENTI C. F.
Bib: C. pág. 292. n. 2. Gr. 1651-9. Sy. serie 29. n. 600. Cra. 325-1b. Calicó n. 1257.
Procedencia: Cerro del Aljibe (Coín). Ejes: $\uparrow \uparrow$
Conservación: Buena.
23. Familia Calpurnia. Fecha de acuñación: 90-89 a.C. Ceca: Taller auxiliar de Roma. Anverso: Cabeza de Apolo a derecha. No se aprecia nada más por estar el cuño desplazado. Reverso: Jineta a derecha con palma. Leyenda: L. PISO FRVGI. debajo numeral LXXIII.
Bib: Gr. 1939-2129. Sy. serie 32. n. 663-670. Calicó n. 325.
Procedencia: Dehesa de la Fantasía (Cortes). Ejes: $\uparrow \uparrow$
Conservación: Regular.
24. Familia Junia. Fecha de acuñación: 90-89 a.C. Ceca: Roma. Anverso: Cabeza de Roma a derecha, detrás letra que no se aprecia. Reverso: Victoria en biga a derecha. En exergo: D SILANVS (L.F.) ROMA.
Bib: C. pág. 173. n. 12. Gr. 1772-1839. Sy. serie 32. n. 646. Cra. 337-3. Calicó n. 867.
Procedencia: Cerro del Aljibe (Coín).
Conservación: Regular.
25. Familia Vivia. Fecha de acuñación 89-88 a.C. Ceca: Taller auxiliar de Roma. Anverso: Cabeza laureada de Apolo a derecha, bajo la barbilla, símbolo, detrás (PANSA). Reverso: Minerva en cuádriga a derecha, con cetro y trofeo, en exergo: C. VIBIVS. C.F.
Bib: C. pág. 329. n. 3. Gr. 2244-79. Sy. serie 32 n. 684. Cra. 342-5b. Calicó n. 1345.
Procedencia: Manguarra (Cártama).
Conservación: Buena.
26. Familia Titia. Fecha de acuñación: 88 a.C. Ceca: Incierta, pero Italiana. Anverso: Cabeza del dios Mitinus Titinus a derecha. Reverso: Pegaso a derecha, debajo: (Q. TITI, dentro de tablilla).
Bib: C. pág. 313. n. 1. Gr. 2220. Sy. serie 32. n. 691. Cra. 341-1. Calicó n. 1301.
Procedencia: Capellanía (Pizarra).
Conservación: Muy deficiente. Está partido.
27. Familia Rubria. Fecha de acuñación: 87-86 a.C. Ceca: Roma. Anverso: Cabeza laureada de Júpiter a derecha, con cetro sobre el hombro, detrás: DOSEN. Reverso: Carro triunfal a derecha, encima Victoria volando con una corona. En exergo: L. RVBRI.
Bib: C. pág. 280. n. 1. Gr. 2448. Sy. serie 32. n. 705. Cra. 348. Calicó 1232.
Procedencia: Dehesa de la Fantasía (Cortes). Ejes: $\uparrow \uparrow$
Conservación: Muy buena.

28. Familia Oguinia. Fecha de acuñación: 85-83 a.C. Ceca: Roma: Roma. Anverso: Cabeza laureada de Apolo Vejovis a derecha. Reverso: Cuádriga. No se aprecia nada más.
Bib: C. pág. 234. n. 3. Gr. pág. 334. Sy. serie 33 n. 72-1c. Cra. 350 a-id. Calicó n. 1053.
Procedencia: Casas del Abrevadero (Gaucín). Ejes: ↑↓
Conservación: Muy deficiente.
29. Familia Fonteia. Fecha de acuñación: 84 a.C. Ceca: Taller auxiliar de Roma. Anverso: Cabeza de Apolo Vejovis a derecha, delante monograma de Roma. Detrás M.N. FONT (E.I.C.F.). Debajo, haz de rayos. Reverso: Genio sobre cabra a derecha, encima los dos gorros de los Dioscuros, abajo un tírso, todo ello, dentro de corona de laurel.
Bib: C. pág. 140. n. 10. Gr. 2476. Sy. serie 33 n. 724. Cra. 353-ia. Calicó n. 589.
Procedencia: Cerro del Aljibe (Coín). Ejes: ↑↑
Conservación: Regular. Está forrado.
30. Familia Norbana. Fecha de acuñación: 80 a.C. Ceca: Roma. Anverso: Cabeza diademada de Venus a derecha, detrás numeral CLXVII. Leyenda: C. NORBANVS. Reverso: Faces con hacha entre espiga y caduceo.
Bib: C. pág. 229. n. 4. Gr. 2770-2826. Sy. serie 34. n. 739. Cra. 357. 1b. Calicó n. 1049.
Procedencia: Fuente de Mollina (Antequera).
Conservación: Buena.
31. Familia Naevia. Fecha de acuñación: 78-77 a.C. Ceca: Taller auxiliar de Roma. Denario dentado. Anverso: Cabeza diademada de Venus a derecha, detrás S. C. Reverso: Victoria en triga. En exergo: CN AEBALB.
Bib: C. pág. 125. n. 1. Gr. 2926-76. Sy. serie 37. n. 769 b. Cra. 382-1b. Calicó n. 1041.
Procedencia: El Castillón (Antequera).
Conservación: Buena.
32. Familia Scribonia. Fecha de acuñación: 55 a.C. Ceca: Roma. Anverso: Cabeza diademada de Bonus Eventus a derecha. Leyenda: LIBO BON EVENT. Reverso: El pozo scriboniano adornado con guirnalda y dos liras laterales. Debajo tenazas. En exergo: SCRIBON. Encima: PVTEAL.
Bib: C. pág. 288. n. 9. Gr. 3382. Sy. serie 40 n. 928. Cra. 416-1b. Calicó n. 1247.
Procedencia: Cerro del Aljibe (Coín).
Conservación: Regular. Está forrado.
33. Familia Plautia. Fecha de acuñación: 54 a.C. Ceca: Roma. Anverso: Cabeza de Cibeles a derecha, leyenda A. PLAVTIVS AED CV R.S.C.. Reverso: Bachius de rodillas a derecha, sosteniendo por las bridas a un camello. En exergo: BACCHIVS a derecha: IVDAEVS.
Bib: C. pág. 255. n. 10. Gr. 3916. Sy. serie 41 n. 932. Cra. 431-1. Calicó n. 1130.
Procedencia: Cerro de Capellanía (Periana).
Conservación: Muy buena.
34. Familia Julia. Fecha de acuñación: 54-51 a.C. Ceca: Gala. Anverso: Elefante a derecha, pisando una serpiente. En exergo: CAESAR. Reverso: bonete de flamen, hacha, aspersionario y simpulo.
Bib: C. pág. 156. n. 11. Gr. Galia. 27. Sy. serie 42. n. 1006. Cra. 443-1. Calicó n. 640.

- Procedencia: Cerro del Aljibe. Ejes: ↑↑
 Conservación: Muy buena.
35. Familia Julia. Julio César. Fecha de acuñación: 50 a.C. Ceca: Gala. Anverso: Cabeza de la Piedad a derecha, detrás LII. Reverso: Trofeo con escudo oval y carmix a la derecha, hacha. Debajo: CAESAR.
 Bib: C. pág. 158. n. 16. Gr. 3955. Sy. serie 42. n. 1009. Cra. 452-2. Calicó n. 641.
 Procedencia: La Canastera (Coín). Ejes: ↑↑
 Conservación: Muy buena.
36. Familia Julia. Fecha de acuñación: 48 a.C. Ceca: Gala. Anverso: Cabeza de Venus a derecha. Reverso: Eneas llevando en brazos a su padre Anchises y sosteniendo en su mano derecha un "palladium". A derecha CAESAR.
 BIB: C. pág. 156. n. 10. Gr. East. 31. Sy. serie 42. n. 1013. Cra. 458-1. Calicó n. 644.
 Procedencia: Cerro del Aljibe (Coín). Ejes: ↑↓
 Conservación: Regular.
37. Familia Carisia. Fecha de acuñación: 45 a.C. Ceca: Roma. Anverso: Cabeza de Juno Moneta, a derecha, detrás: MONETA. Reverso: tenazas, yunque, cuño y martillo, encima: T. CARISIVS, todo dentro de corona de laurel.
 Bib: C. pág. 77. n. 7. Gr. 4057. Sy. serie 41. n. 982. Cra. 464-2. Calicó n. 380.
 Procedencia: Loma Negra (Rincón de la Victoria). Ejes: ↑↑
 Conservación: Buena.
38. Familia Carisia. Fecha de acuñación: 45 a.C. Ceca: Roma. Anverso: Busto alado de la Victoria a derecha, detrás: S.C. Reverso: Victoria en cuádriga a derecha, en exergo: T. CARISI.
 Bib: C. pág. 76. n. 1. Gr. 4070. Sy. serie 41. n. 985. Cra. 464-5. Calicó n. 378.
 Procedencia: Dehesa de la Fantasía (Cortes). Ejes: ↑→
 Conservación: Deficiente.
39. Familia Claudia. Fecha de acuñación: 41 a.C. Ceca: Roma. Anverso: Cabeza de Apolo a derecha, detrás lira. Reverso: Diana Lucífera de pie con dos largas antorchas en sus manos. Leyenda: P. CLODIVS (M.F.).
 Bib: C. pág. 88 n. 11. Gr. 4290. Sy. serie 44 n. 1117. Cra. 494-23. Calicó n. 428.
 Procedencia: Lacipo.
 Conservación: Buena.
40. Familia Petillia. Fecha de acuñación: 37 a.C. Ceca: Roma. Anverso: Cabeza de Júpiter a derecha, detrás CAPITOLINVS. Reverso: Templo hexástilo, debajo: PETILLIVS.
 Bib: C. pág. 243. n. 1. Gr. 4217. Sy. serie 43. n. 1149. Cra. 487-1. Calicó 1064.
 Procedencia: Cerro del Aljibe.
 Conservación: Deficiente.

Si unimos estas monedas, a las publicadas anteriormente,^{4 bis} nos encontramos con un total de 53 denarios, entre los cuales, nueve, son anónimos y los 45 restantes, pertenecen a 36 familias distintas, repitiéndose, tan sólo, las siguientes: tres veces, Furia y Julia, dos veces, Carissa, Norbana, Fonteia y Odimia. Esto nos indica una gran dispersión.

En cuanto a la distribución por períodos, podemos hacer el siguiente cuadro:

Período	C. Aljibe	Otros	Total
Antes del 150 a.C.	3	4	7
Entre 150 y 125 a.C.	2	2	4
Entre 125 y 100 a.C.	5	13	18
Entre 100 y 75 a.C.	3	10	13
Entre 75 y 50 a.C.	2	2	4
Entre 50 y 25 a.C.	2	5	7
TOTAL	17	36	53

Esta mayor concentración de hallazgos de denarios en el período entre 125 y 75 a.C., coincide también con los resultados hallados en el estudio de la circulación en el yacimiento del Cerro del Aljibe, que es el que proporciona una mayor información al respecto⁵. La fiabilidad de estos datos, creemos que es grande, pues aún apartando las monedas de este yacimiento, cuya "historia particular", podría distorsionar un poco la realidad general, nos da también los mismos resultados.

Relacionando los hallazgos de denarios republicanos con el resto de las acuñaciones romanas, con una cronología entre la segunda mitad del siglo II a.C. y principios de nuestra Era, de las 4.835 fichas recogidas de monedas romanas e ibero-romanas (hasta el siglo VII d.C.)⁶, podemos hacer el siguiente cuadro:

Tipo de moneda	Número
Denarios republicanos	53
Quinarios	9
Ases semiunciales (Cabeza de Jano)	57
Acuñaciones hispanas, incluidas las augusteas (ases y semises)	1.372
Acuñaciones augusteas de ceca romana (5 denarios)	15

4 bis. Vdo. nota 1

5. Sobre la circulación monetaria en el yacimiento del "Cerro del Aljibe", véase nuestro trabajo: Gozalbes Cravioto, Carlos. "Notas sobre la distribución de monedas de cecas libio-fenicias en la provincia de Málaga". *Cuadernos del Archivo Municipal de Ceuta*. n. 6. En prensa.

6. Tenemos en proyecto, el estudio completo de la circulación monetaria en la provincia malagueña, durante la época romana, para lo cual, estamos continuamente, recogiendo datos de las distintas colecciones.

Si tenemos en cuenta, una amplia época cronológica, comprendida entre finales del siglo II a.C. y los primeros años de nuestra Era⁷, se pueden llegar a algunas conclusiones, que expondremos a continuación, de una forma telegráfica.

La proporción entre el número de piezas de plata y bronce, es de un 4'4%, y un 95'6% para el bronce, no existiendo noticias de ninguna pieza de oro⁸. El porcentaje de piezas de plata, siendo bajo, es sensiblemente muy superior, que el que corresponde a las monedas del imperio, posteriores a Augusto.

La mayor aparición de denarios, corresponde a los acuñados entre 125 y 75.

La proporción de los denarios correspondientes a las últimas etapas republicanas 75-25, decrece sensiblemente, quizás debido a la iniciación o florecimiento de las diversas cecas hispanas de monedas de bronce. Esto, supondría a su vez, una recesión de la plata a favor del cobre.

La mayor parte de las piezas de las acuñaciones hispanas, corresponde a la época de Augusto o inmediatamente anterior, lo que creo que concuerda, con la recesión de la plata y con el aumento de las acuñaciones de cobre hispanas. ¿Es posible que el comercio en esta época (75-25) se hiciera en base a estas monedas preferentemente y no en base a los denarios?

La dispersión de los hallazgos, es también muy grande, lo que nos aumenta la fiabilidad del muestreo. Los 53 denarios (40 estudiados aquí y otros 13 anteriormente), corresponden a 25 yacimientos distintos. Si tenemos en cuenta, que 17 de ellos son del Cerro del Aljibe (Coín), la enorme dispersión, es evidente, con 36 denarios para 24 yacimientos.

En cuanto a los yacimientos, aparecen en cerros de tipo defensivo, pero también aparecen en lugares llanos o de lomas suaves. En esto, se diferencian de las monedas hispanas de Iulia Traducta y Carteia, que aparecen casi exclusivamente en cerros defensivos⁹. También hay una relación muy clara entre los lugares en que aparecen los denarios republicanos y monedas hispanas, sobre todo con las de la ceca de Malaca¹⁰.

7. Las limitaciones cronológicas en numismática arqueológica, son muy difíciles de precisar, pues la fecha de la acuñación de la moneda, sólo marca un límite "post quem", pues la moneda pudo estar circulando, incluso un siglo o más.

8. Existen referencias de una moneda única de oro, bien púnica o hispano-romana (Véase la foto que de ella incluimos en nuestra obra *Las vías romanas de Málaga*. Madrid 1986. págs. 98-99). Para Ruiz Trapero, María ("¿Una moneda inventada?"). *Numario Hispánico*. Tomo XI. Madrid 1967. págs. 115-121), la moneda debe tratarse de una falsificación. Creemos que sería necesario volver al estudio de esta moneda, ya que su iconografía, es casi idéntica a otra extraña pieza de oro (no numismática), que se encuentra en una colección particular malagueña.

9. GOZALBES CRAVIOTO, Carlos. "La circulación de las monedas de las cecas de Iulia Traducta y Carteia en tierras malagueñas". *Actas del II Congreso Internacional del Estrecho de Gibraltar*. En prensa.

10. GOZALBES CRAVIOTO, Carlos, "Notas sobre la circulación de las monedas de la ceca de Malaca en tierras malagueñas". En preparación.

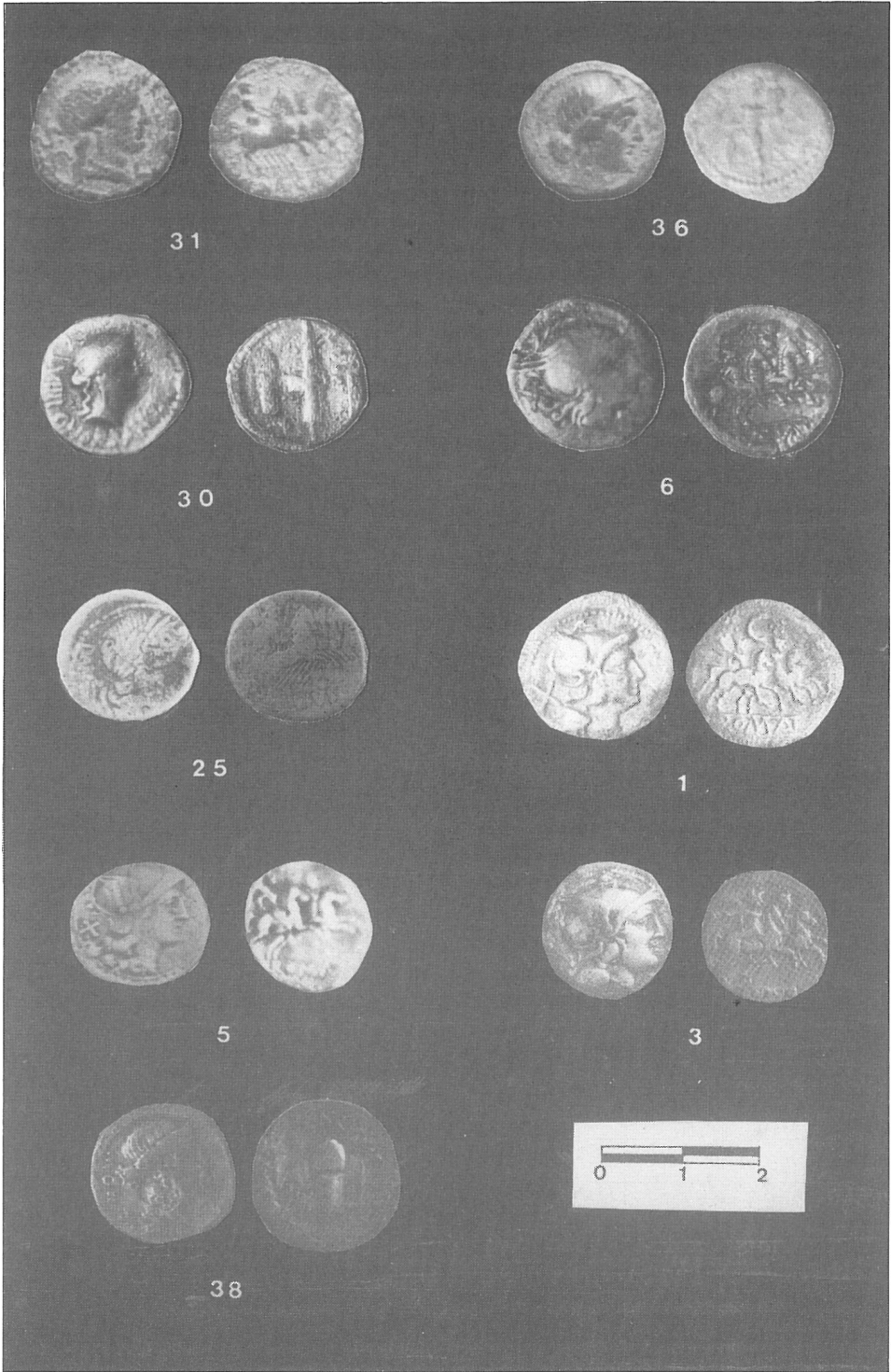
La relación entre estos hallazgos y las vías de comunicación romanas, la podríamos resumir en el siguiente cuadro¹¹:

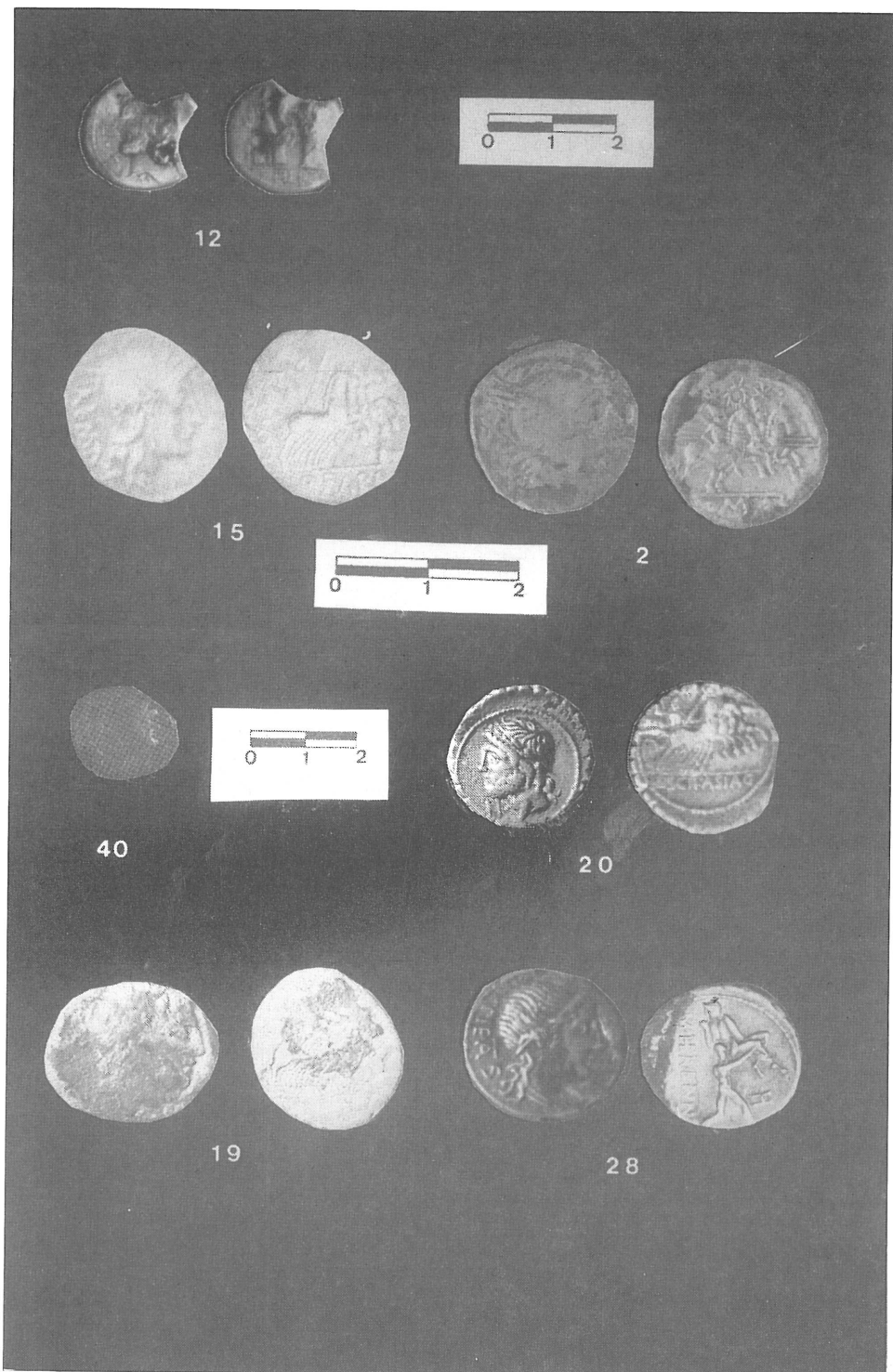
Vía	Número
Vía I. Malaca-Gades	1
Vía II. Malaca-Castulo	4
Vía III. Malaca-Antikaria por el Guadalhorce	9
Vía IV. Malaca-Antikaria por Aratispi	0
Vía V. Margen derecha del Guadalhorce	17
Vía VI. Iluro-Arunda (Alora-Ronda)	2
Vía VII. Aratispi-Ulisi-zona de Loja	0
Vía VIII. Antikaria-Hispalis	2
Vía IX. Antikaria-Corduba	0
Vía X. Antikaria-Iliberris	0
Vía XI. Antikaria-Acinipo (por Campillos y Teba)	0
Vía XII. Curso del río Genal	6
Vía XIII. Carteia-Acinipo	0
Vía XIV. Cerro Gordo-Ocurri-Acinipo	7

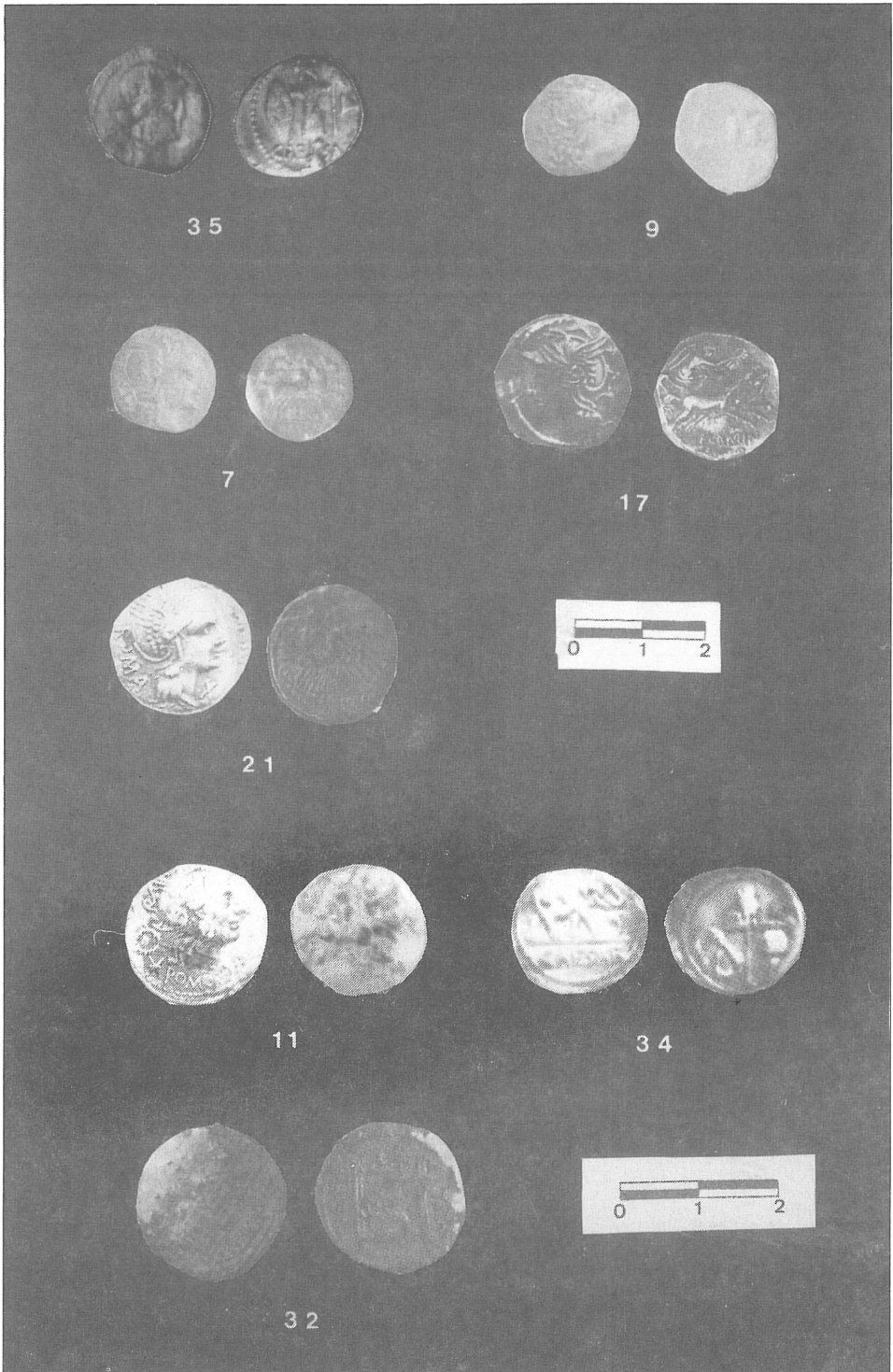
La relación de las vías, con este tipo de monedas y con las de ceca hispana y ases republicanos, nos puede dar alguna idea sobre las vías de comunicación que ya estaban funcionando en época republicana. Esto, será estudiado en otro trabajo.

Dejando a un lado (por el momento), el estudio de las monedas romanas de cobre de época republicana, es nuestra intención, ir dando a conocer poco a poco, los distintos datos que puedan configurar un estudio general de la circulación monetaria en la provincia de Málaga, del cual, el presente trabajo constituye una parte.

11. Los números que damos a las vías romanas, son arbitrarios y corresponden a nuestro trabajo sobre "Las vías romanas de Málaga", ya citado anteriormente. La bibliografía utilizada para la catalogación de las monedas, ha sido la siguiente: C. COHEN, H. *Descripción general de las monedas de la República romana comúnmente llamadas medallas consulares*. París 1857. Trad. María Luisa Pérez Torres. Madrid 1976; Ca. CALICÓ. *Los denarios romanos anteriores a J.C. y su nuevo método de clasificación*. Barcelona 1983. Cra. CRAWFORD, M. H. *Roman Republican Coinage*. Cambridge 1974; Gr. GRUEBER, H.A. *Coins of the Roman Republic in the British Museum*. Londres 1970 y sy. Sydenham, E.A. *The Coinage of the Roman Republic*. Londres 1952.





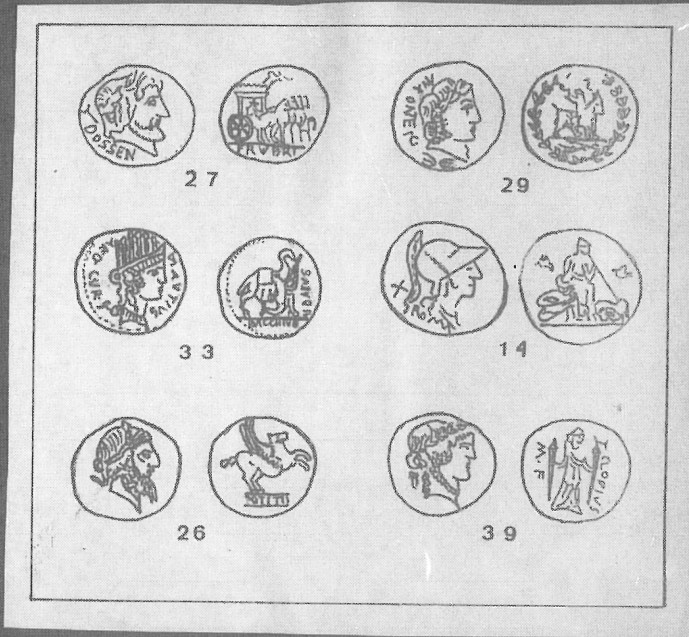




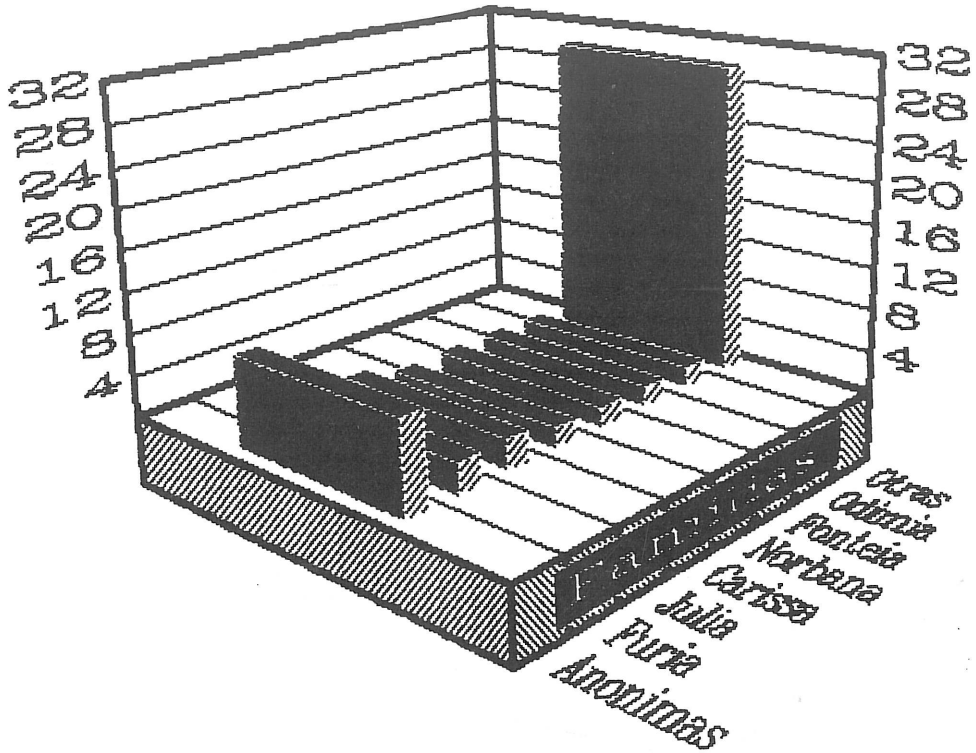
22



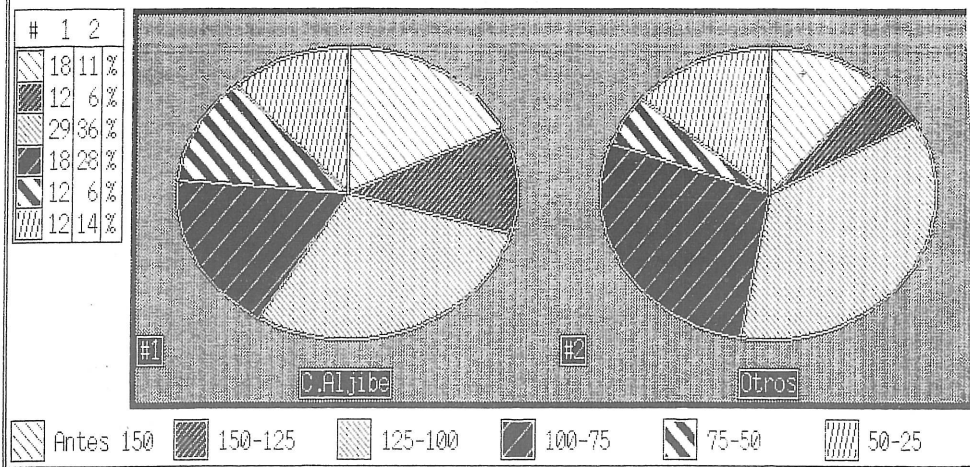
4

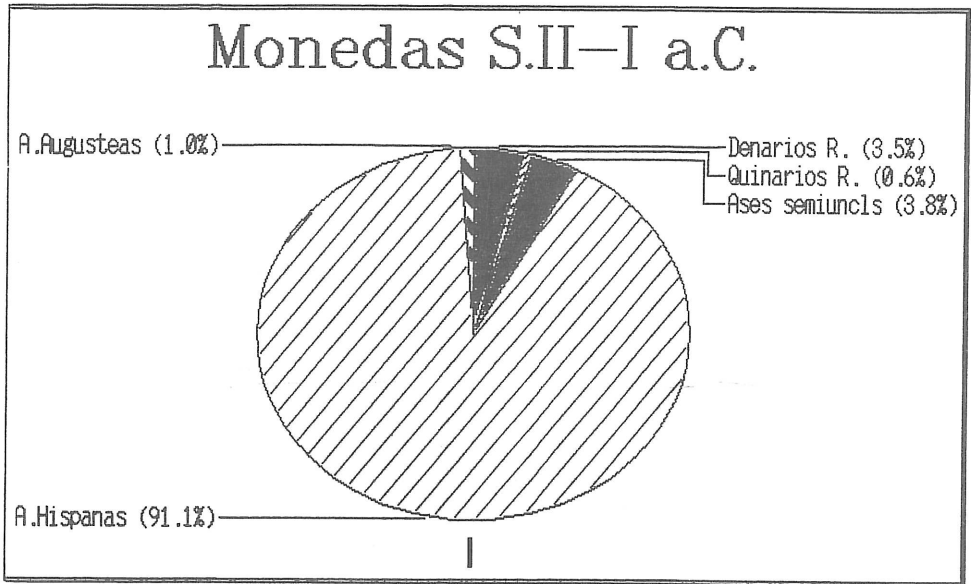


Denarios por familias



Denarios por épocas





Denarios por épocas

