

RECIPIENTES BRONCÍNEOS MALACITANOS DE ÉPOCA ROMANA EN THE HISPANIC SOCIETY OF AMERICA (NEW YORK, U. S. A.)

Por Salvador F. Pozo

La colección de bronce antiguos reunida por el erudito D. Antonio Vives Escudero (Madrid) contaba con un número considerable de objetos: estatuillas, lucernas, jarros, apliques... etc. La mayoría de los hallazgos eran de origen hispano y fueron comprados en anticuarios. Desgraciadamente a su muerte la colección se dispersó, parte de ella fue adquirida por el Estado para el M. A. N. de Madrid, el resto fue vendida por sus herederos a particulares.

Dicha colección la dio a conocer el erudito D. José Ramón Mélida a principios del siglo XX¹ con una excelente calidad tipográfica en las reproducciones fotográficas y un escueto, pero válido análisis científico de las piezas.

Un lote de objetos se exhumó en tierras del Cortijo de las Beatas, término municipal de Villanueva del Trabuco (Málaga) en fecha y circunstancias desconocidas. Estaba formado por diversos jarros, sítulas, una pátera, etc. En noviembre del año 1913 fue adquirido por The Hispanic Society of America (New York) en el anticuario de J. G. Meunier (Paris); la lucerna se adquirió en la Col. Gilhou, institución donde se conserva actualmente entre otras interesantes piezas arqueológicas halladas en *Hispania*.

Consideramos de gran interés revisar y dar a conocer este conjunto de recipientes broncíneos, seguramente objetos de importación, fabricados en la metrópoli dada su excepcional calidad técnica y estilística que creíamos en paradero desconocido.

1. Queremos agradecer a D. Constancio del Alamo, Assistant Curator of Archeology de The Hispanic Society of America, las facilidades otorgadas para el estudio de los bronce de la Col. Vives; J. R. MÉLIDA, «La colección de bronce antiguos de D. Antonio Vives», *R. A. B. M.*; IV, 1900.

Estos recipientes podrían haber sido utilizados en ceremonias rituales de bienvenida celebradas por los romanos en el *triclinium* de sus casas o bien en ritos religiosos o culturales; descartamos su uso doméstico o culinario, pues son objetos de «lujo».

Destacamos una lucerna *bilychinis* con rica ornamentación en el asa: una máscara de Pan entre vides, róleos y otros motivos vegetales; excepcional por su tamaño —mayor que el habitual— y por su riqueza artística, comparable a las mejores lucernas de Pompeya. Otros recipientes, son: un jarro de boca circular mediana y asa lateral decorada con un Cupido funerario y diversos animales; dos sítulas con vestigios dorados; una pátera sin mango y un cazo («caserola») de mango largo. Un jarro u *oinochoe* de pie cónico y boca tri-lobulada —actualmente en paradero desconocido— formaba parte del conjunto². Son manufacturas de un taller de la metrópoli activo en el siglo I de la era.

H. Willers³, A. Radnoti⁴, H. Eggers⁵, M. P. H. Den Boesterd⁶, entre otros autores⁷ han sido pioneros en el estudio de la vajilla metálica de época romana. Recientemente

-
2. P. M. De ARTIÑANO, J. FERRANDIS, «Artes industriales hispano-romanas», *H. E. (Menéndez Pidal)*, t. II, Madrid, 1935, p. 758, fig. 598. Lo incluyen en las colecciones del M. A. N. de Madrid.
 3. H. WILLERS, *Neue Untersuchungen über römische Bronzeindustrie in Capua und Niedergermanien besonders auf die Funde aus Deutschland und dem Norden*, Hannover-Leipzig, 1907; Idem, *Die römischen Bronzeimer von Hemmoor*, Hannover-Leipzig, 1901.
 4. A. RADNOTI, «Vasi di bronzo romani nel Museo Profano del Vaticano», *Bibliotheca dell'Accademia d'Ungheria di Roma*, 4, 1937; Idem, «A pannoniai Romai Bronzedenyek (Die römische Bronzegefäße von Pannonien)», *Dissert. Pann.*; s. II, 6, Budapest, 1938; Idem, «Gefäße, Lampen und Tintenfüßer aus Bronze. Intercissa. II (Dunapentele)», *Arch. Hung.*; N. S., XXXVI, 1957, p. 221 ss.; Idem, «Eine Bronzekanne aus Augsburg», *Bay. Vor.*; 25, 1960, pp 99-124; Idem, «Eine ovale Bronzeplatte aus Regensburg», *Bay. Vor.*; 30, 1965, pp 188-244; Idem, «Ein Masterstempel auf dem Kasserollengriff aus Gross-Gerau», *Fundberichten aus Hessen*, VIII, 1968, pp 38-62.
 5. H. EGGERS, *Der römische Import in freiem Germanien, Atlas der Urgeschichte*, I, Gluckstadt, 1951; Idem, «Zur absoluten Chronologie der römischer Kaiserzeit, im freien Germanien», *J. G. Z. M.*, 2, 1955, pp 199-244; Idem, «Römische Bronzegefäße in Britannien», *J. G. Z. M.*; 13, 1966, pp 67-164.
 6. M. P. H. DEN BOESTERD, *The bronze vessels in the Rijksmuseum G. M. KAM at Nijmegen* (Description of the collection in the Rijksmuseum G. M. KAM at Nijmegen, V), Nijmegen, 1958; Idem, E. HOEKSTRA, *Spectrochemical analyses of the bronze vessels in the Rijksmuseum G. M. KAM at Nijmegen*, Ouedheidkundige hededelingen Uit Het Rijksmuseum G. M. KAM Van Oudheden Te Leiden, N. R.; XLVI, 1965.
 7. D. BRESCAK, «Antico Bronasto posodje Slovenije. (Roman bronze vessels in Slovenia)», *Situata*, 22/1, 1982, pp 57-82; J. FONTES, «Une oinochoé en bronze rencontrée à Rio-Maior», *Ô. Arch. Port.*; XXI, 1916, pp 264-271; G. MASSARI, «Recipienti in bronzo d'età romana in Lombardia», *R. A. Como*, 161, 1979, p. 13 ss.; A. FROVA, «Suppellettile bronzea da via S. Raffaele, Ritrovamenti e scavi per la «Forma Urbis Mediolani»», *Quaderni di Studi Romani*, 5, Milano, 1955, p. 29 ss; Idem, «Le suppellettili bronzee romane in Lombardia Cisalpina, I», *Atti del Convegno sull'attività archeologica nell'Italia settentrionale (Varenna, 1958)*, Milano, 1959, pp 309-314; Idem, «Di un'hydria bronzea e di altra suppellettile funeraria de Palazzolo Milanese», *Sibirium*, VI, 1961, pp 71-78; Idem, «Vasi bronzei romani decorati», *Arte Lombardia*, 8, 1963; F. D'ANDRIA, «Vasi di bronzo romani nel Museo Nazionale «D. Ridola», Matera», *Ille Journées internationales consacrées à l'étude des bronzes romains (Bruxelles-Mariemont, 27-29 mai 1974)*, *B. M. A. H.*; 46, 1974, pp 53-68; Idem, «Un'applique in bronzo dorato da Milano», *Arch. Class.*; 24/2, 1972, pp 334-345; Idem, «Vasi di bronzo romani di recente scoperti in Puglia e Lucania», *Bronzes hellénistiques et romains. Tradition et renouveau. Actes du Ve Colloque internationale sur les bronzes antiques (Lausanne, 8-13 mai 1978)*, *Cahiers d'Archéologie Romande*, 17, 1979, pp 223-228, láms. 124-129; A. ADRIANI, *Divagazioni intorno a una coppa paesistica del Museo di Alessandria*, Roma, 1959; A. CARANDINI, «La secchia Doria: una «storia di Achille» tardo-antica», *Studi Miscelanei*, 1963-64; L. TERENCEZIANI, «Vasetto decorato a rilievo della Civiche Raccolte Archeologiche di Milano (Recipienti in

S. Tassinari⁸ ha analizado *il vasellame* exhumado en Pompeya. J. Wielowiejski⁹ ha estudiado diversos aspectos de la producción broncea en *Hispania* durante la época repu-

- bronzos d'età romana in Lombardia, 3)», *Scritti in Ricordo di Graziella Massari e di Humberto Tocchetti Pollini*, Milano, 1986, pp 214-218; M. A. FIRMANI, «Instrumentum domesticum bronzeo nel Museo Lenedese a Vittorio Veneto», *Aquil. Nost*; LVI, pp 313-336; C. TOMASELLI, «Instrumentum metallico. Museo dell'Istituto di Archeologia», *Materiali. 1 (Fonti e studi per la storia dell'Università di Pavia)*, Milano, 1983, pp 57-106; J. J. JULLY, «Anses d'oenochôes en bronze et en terre-cuite à protomes zoomorphes et à palmette triangulaire», *R. A. C. F.*; 1971, pp 27-46; G. ALMES, J. PROUST, Y. RIGOUR, «Un simulacrum à double usage découvert à Sainte-Catherine, Lambesc (B. Du Rh.)», *D. A. M.*; 8, 1985, pp 171-174; G. FOUET, G. SAVES, «Les bronzes à Vieille-Toulouse. Trouvailles anciennes», *R. A. N.*; 4, 1971, p. 91 ss; M. CASTOLDI, «Recipienti in bronzo di età romana nelle Civico Museo di Lodi», *Arch. Stor. Lod.*; 1982, pp 239-244; Idem, «Il secchiello di via Lanzone, Milano», *Scritti in Ricordo...*, Milano, 1986, pp 209-214; Idem, «Recipienti in bronzi tardoromani provenienti di Milano», *R. A. S. M. I.*; XLIII-XLIV, 1989, pp 61-90; Idem, «Recipienti in bronzo d'età romana provenienti di Milano», *R. A. S. M. I.*; XLIX-L, 1992, pp 37-50; Ch. BOUBE-PICCOT, *Les bronzes antiques du Maroc. VI. Vaisselle et instruments du culte*, Rabat (en prensa); M. E. MICHELI, *Il vasellame domestico. Il bronzi dei romani. Arredo e suppellettili* (L. Pirzio Biroli), Roma, 1990; para Rusia Vid. V. V. KROPOTKIN, *Rimskie importnie izdëya v vostocinoi Europe, zv. Do n. e-5 v n. e.*, 1970; G. ALFÖLDY, «Bronze vessels in the serial rites of the native population in north Pannonia», *Archaeologia*, XI, 1959-60; W. DEONNA, «Quelques monuments antiques du Musée du Genève. III. Vaisselle et instruments antiques provenant de Martigny», *Genava*, II, 1933; C. G. PICARD, «Les oenochôes en bronze de Carthage», *R. A.*; 1, 1959, pp 29-64; I. LINDEBERG, «Die Einfuhr römischer Bronzegefäße nach Gotland», *Saalb. Jahr.*; XXX, 1973, pp 5-69; J. GORECKI, «Der Bronzekrug aus Eich, Kr. Aizey-Worms», *Akten der 10. Tagung über antike Bronzen*, Stuttgart, 1994, pp 173-182; G. EKHOLM, «Die Zeitstellung der Hemmoorer Eimer», *B. J.*; 143-144, 1938-1939, p. 311 ss; Idem, «Nochmals zu den Hemmoorer Eimer», *B. J.*; 145, 1940, p. 151 ss; Idem, «Die Bronzekasserolen mit Schwanen Köpfbügel und ihre Entstehung», *Act. Arch.*; XIII, 1942, p. 203 ss; Idem, «Einige Klassische Einfuhrwaren in Skandinavien, I. Griechische und Etruskische Bronzegefäße, II-Weinkanen», *Act. Arch.*; XIV, 1943, p. 105 ss; B. SVOBODA, *Neuerworbene Römische Metallgefäße aus Straze Sei Piestany*, Slovenskischen Akademie der Wissenschaften, Bratislava, 1972; J. TEJRAL, «Zu Frage der Alterömezeitlichen Importierten Bronzegefäße in Mähren», *Památky Archeologické Rocnik*, LVIII, 1967, *Cislo*, I, pp 81-134; J. WERNER, «Oenochôé à manche orné», *Marb. Std.*; 1938, p. 259 ss; J. H. KERN, «Zwei römische Bronzekasserollen mit Signatur des P. Cipiui Polibiui in Leiden», *Col. Latomus*, LVIII, *Hommages à Albert Grenier*, Bruxelles, 1962, pp 871-883; A. M. MANSEL, «Grabhügelforschung in Ostthracien», *B. I. A. B.*; 13, 1939, pp 154-189; Idem, «Grabhügelforschung in östlichen Thracien», *A. A.*; 13, 1941, pp 119-187; R. C. BOSANQUET, J. A. RICHMOND, «A roman skillet from south-shields», *Arch. Ael.*; 13, 1936, p. 138 ss; D. KENT HILL, «The long-beaked bronze jug in greek lands», *A. J. A.*; 66, 1962, pp 57-63.
8. S. TASSINARI, *Il vasellame bronzee di Pompeii*, Roma, 1993; «Patères à manche orné», *Gallia*, XXVIII, 1, 1970, pp 127-163; Idem, *Etude de vaisselle de bronze romaine et gallo-romaine: les pots à anse ornée d'un pied humain*, Recherches d'archéologie celtique et gallo-romaine, Paris-Genève, 1973, pp 127-140; Idem, «Pots à anse unique», *Cronache Pompeiane*, I, 1975, pp 160-231; Idem, *La vaisselle de bronze romaine et provinciale au Musée des Antiquités Nationales*, XXIXe supplément à Gallia, Paris, 1975; Idem, «Pots campaniens à decor bacchique. (une enquête sur un artisanat traditionnel peut-elle faciliter la compréhension d'une technique antique)», Bronzes hellénistiques et romains..., *Cahiers d'Archéologie Romande*, 17, 1979, pp 111-120; Idem, *Vases antiques de métal au Musée de Chalon-sur-Saône*, Rev. Arch. Est, supplément 5, 1984; Idem, «La vaisselle métallique (1er s. avant J. C. -début du 1er s. après J. C.). Une approche à travers trois ouvrages récents, Gaule interne et Gaule méditerranéenne aux IIe et Ier siècles avant J. C.: confrontations chronologiques», Actes de la Table-Ronde de Valbonne (11-13 novembre 1986), *R. A. N. supplément 21*, Paris, 1990, pp 199-213; Idem, Ph. POUPEAU, «Examen métallurgique de casserolles romains», *Hommages à Lucien Lerat*, *Annales Littéraires de l'Université de Besançon*, 294, 1984, pp 779-808.
9. J. WIELOWIEJSKI, «Bemerkungen über den Stand der forschungen über römische Bronzegefäße in Spanien», *Toreutik und figürliche Bronzen (Berlin, 13-17 mai 1980)*, Berlin, 1984, pp 247-250; Idem, «Uwagi o badaniach nad Statorzytnymi metalowymi w Hiszpanii (Remarques sur les recherches concernant les pots en métal en Espagne)», *Archeologia*, 32, 1981 (1984), pp 168-172; Idem, «Quelques aspects des recherches sur la vaisselle romaine en bronze en Espagne à l'époque du déclin de la République et du début de l'Empire», *Bronces y religión romana, Actas del XI Congreso internacional de bronzes antiguos (Madrid, mayo-junio 1990)* (J. Arce, F. Burkhalter eds.), Madrid, 1993, pp 469-477.

blicana e imperial. K. Raddatz¹⁰ ha recopilado los recipientes argénteos y bronceos de época republicana que contenían tesorillos de monedas. P. de Palol¹¹ analiza la producción de época bajo-imperial hallada en la Meseta y región del río Duero.

La denominación de los recipientes es un aspecto problemático y puede prestarse a confusión. Tradicionalmente algunas formas se conocen por su nombre en griego (*oinochai*) o bien en latín (*simpula*); también puede llevar el nombre de tradición latina (sítulas), pero generalmente se denominan por su nombre actual (coladores, jarros..etc). Una aportación fundamental para aclarar la nomenclatura de los recipientes es la obra de H. Hilgers¹². Aunque la dificultad radica en la interpretación de los términos en los textos latinos, donde no siempre queda clara la función del recipiente; así un mismo nombre puede referirse a un mismo jarro con asa o sin ella, con o sin tapadera... etc. Sería conveniente utilizar un término preciso derivado de la función del recipiente.

La función de los recipientes puede interpretarse con la ayuda de las circunstancias y del contexto arqueológico del que proceden, pero raramente puede establecerse su precisa utilización. El uso no siempre se conoce con exactitud, la diferencia entre formas culinarias y las de mesa; y entre estas últimas y las formas de culto no son a veces claras y en muchas ocasiones se proponen atribuciones dudosas.

Se ha aceptado por la mayoría de los autores que gran parte de los recipientes bronceos son manufacturas de centros productores de la Campania, en concreto se citan: Capua, Cumas, Pozzuoli, activos desde el S. I a. e. . Con anterioridad la producción se localizaba en el norte de Etruria: Volterra y Chiusi.

En la *Baetica* no se ha localizado hasta el momento ningún taller productor (*fabrii aerii*). Su presencia implica al menos la existencia de un horno, de utensilios (martillos, tenazas, cinceles, crisoles..etc) y restos de escorias metálicas, fragmentos de moldes de fusión. Las técnicas de fabricación eran múltiples, la fusión a la cera perdida era muy utilizada: una vez que se llenaba el molde o matriz de metal se produce la fusión en el horno, licuándose la cera por calentamiento; cuando el metal se enfriaba la matriz se rompía, liberándose el recipiente que posteriormente se pulía, cincelaba y se limaban las imperfecciones. Otra técnica era el martilleado, complementaria a la fusión. Consiste en la utilización de láminas de metal que molduraban y estiraban según el perfil y tipo de recipiente.

10. K. RADDATZ, *Die Schatzfunde der Iberischen Halbinsel vom Ende des 3. Bis zur Mitte der 1. Jahrhunderts v. Christi Geburt untersuchungen zur hispanischen Toreutik*, M. F; 5, Berlin, 1969.

11. P. de PALOL SALELLAS, «Necrópolis hispanorromanas del siglo IV en el valle del Duero. III. Los vasos y recipientes de bronce», *B. S. A. A*; XXXVI, 1970, pp 205-236.

12. W. HILGERS, «Lateinischen Gefässnamen. Bezeichnungen, Funktion und Form römischer Gefässe nach den antiken Schriftquellen», *Beihefte der B. J*; 31, Düsseldorf, 1969; Cfr.- H. BLÜMMER, *Der Römischen Privataltertümer*, München, 1911.

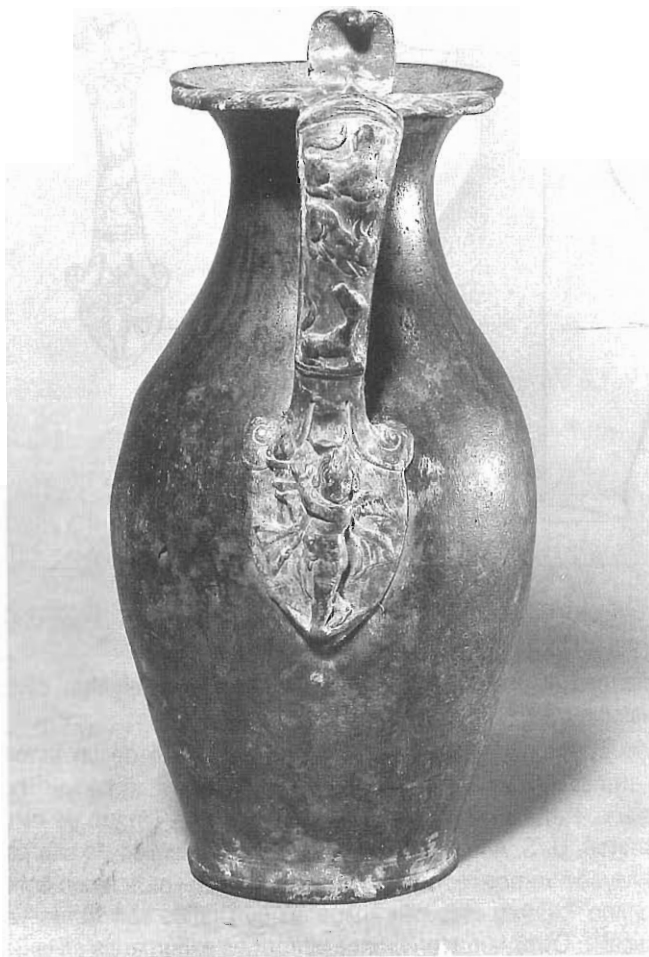
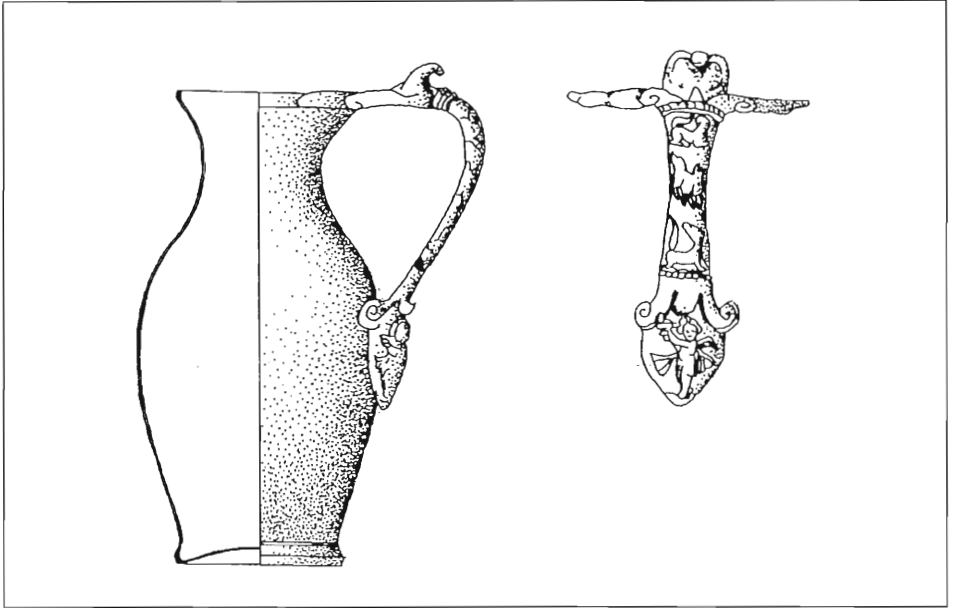


Fig. 1. Jarro piriforme.

Foto cortesía de The Hispanic Society of America, New York

1. JARRO PIRIFORME

Bronce, la pátina verde, hállase completo. Buen estado de conservación. Mide 22,30 cm de altura; diámetro abertura 10,30 cm N°. inventario R4421. Jarro piriforme de perfil continuo, el pie bajo sin pedestal. El cuello cilíndrico, la boca circular de pequeña dimensión cuyo borde es de labio exvasado. El asa describe una ligera curvatura y sobreeleva la abertura del recipiente mediante una hoja lanceolada. En su cara externa presenta una rica decoración figurada: una pantera, un conejo y un can. El medallón inferior del asa de forma ovalada nos ofrece decoración en relieve: un Cupido funerario sujeta con las manos una tea, se nos ofrece de perfil con las alas señaladas y los pliegues de la vestimenta flotan al aire por la acción figurada del viento. Reproduce un tipo conocido



1. Jarro de Villanueva del Trabuco (Málaga)

en la iconografía romana (mosaicos, pinturas, sarcófagos, esculturas...etc) de ascendencia helenístico-alejandrina¹³.

Un Cupido áptero vemos representado en el aplique de un jarro de Penteville (Bélgica)¹⁴, en otra asa de un recipiente de Chalon-sur-Saône (Francia)¹⁵ hay representado un Cupido alado, aunque es un tipo iconográfico distinto. Un asa de jarro del Museum of Fine Arts (Boston, U. S. A.) presenta un Cupido acompañado de una pantera, en otra asa del mismo Museo vemos representado a Cupido con antorcha en actitud similar a la del jarro malacitano¹⁶. Otras asas con imágenes de Cupido son las de Vervoz-Clavier y Willemau (Bélgica)¹⁷. Otros jarros en bronce piriformes exhumados en la Baetica, son: de *Obulco* (Porcuna, Jaén)¹⁸, de *Astigi* (Ecija, Sevilla) en el M. A. N. de Madrid¹⁹, de *Lacipo*

13. R. STRUVERAS, *Le putto dans l'art romain*, Col. Latomus, XCIX, Bruxelles, 1969.

14. G. FAIDER-FEYTMANS, *Les bronzes romains de Belgique*, Mainz, 1979, p. 187, n.º 387, lám. 168.

15. S. BOUCHER, S. TASSINARI, *Bronzes antiques du Musée de la Civilisation Gallo-Romaine à Lyon*, Lyon, 1976, p. 146, n.º 189.

16. M. COMSTOCK, C. VERMEULE, *Greek, etruscan and roman bronzes in the Museum of Fine Arts*, Boston, 1971, p. 332, n.º 469; p. 313, n.º 438.

17. G. FAIDER-FEYTMANS, *Les bronzes romains.....*, Mainz, 1979, p. 176, n.º 361, lám. 140; p. 165, n.º 326, lám. 123; Cfr.- E. BABELON, J. A. BLANCHET, *Catalogue des bronzes antiques de la Bibliothèque Nationale. Cabinet des Medailles*, Paris, 1895, p. 566, n.º 1377.

18. Inédito. N.º inventario 5.

19. BLÁZQUEZ, J. M.º. «Recipientes de bronce del Museo Arqueológico Nacional», *A. E. Arq*; 33, 1960, p. 202, n.º 6, fig. 4, 6.

(Casares, Málaga)²⁰ y de la provincia de Cádiz²¹. En *Hispania* se han localizado varios hallazgos en *Tarraco* (Tarragona)²².

2. CAZO CON MANGO EN FORMA DE "REMO"

Los cazos son unos recipientes provistos de un largo asidero horizontal y cuerpo más o menos hemi-esférico; según la morfología y motivo decorativo del mango se pueden establecer sub-divisiones e individualizar las distintas producciones. Estos recipientes han sido objeto de numerosas clasificaciones y repertorios, dado que es una forma muy abundante, aunque en la Baetica –por lo conocido– no se han exhumado muchos ejemplares.



Fig. 2. Cazo con mango de «remo». Foto cortesía de The Hispanic Society of America. New York

M. Bolla²³ ha estudiado los hallazgos de Lombardía (Italia); S. Tassinari²⁴ al estudiar las piezas del M. A. N. de Saint-Germain-en-Laye (Francia) individualiza seis grupos en función del tipo y decoración del mango. A. Carandini²⁵ elabora una tipología de ocho gru-

20. PUERTAS TRICAS, R. *Excavaciones arqueológicas en Lacipo (Casares, Málaga). Campañas de 1975 y 1976*, E. A. E.; 125, Madrid, 1982, pp 282-283, n.º. 273, lám. XXIII, 51; fig. 51.

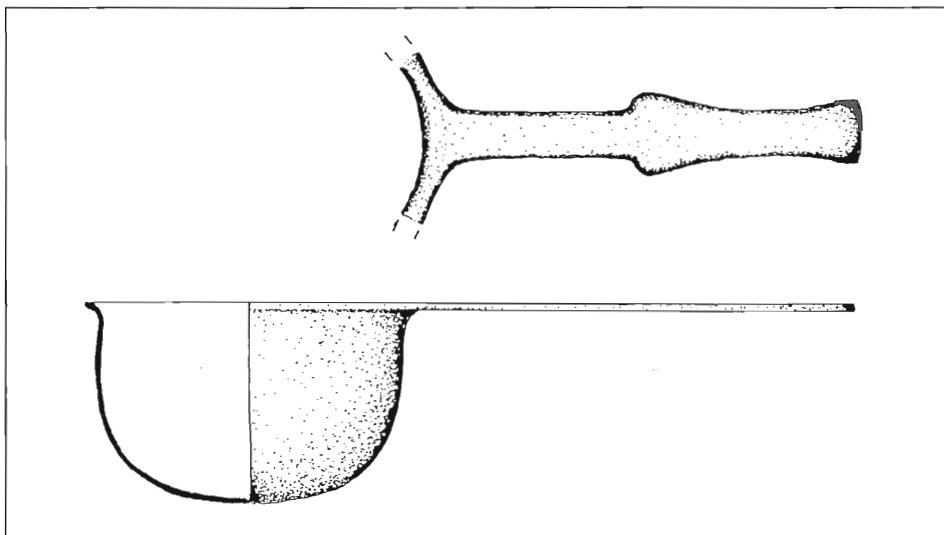
21. Inédito. Museo Provincial de Cádiz. Sin N.º. inventario.

22. AA. VV. *Los bronceos romanos en España*, Madrid, 1990, n.º. 239, fig. en p. 289 (Museo Nacional Arqueológico de Tarragona; N.º. inventario 2821); J. R. MÈLIDA, «La colección de ...», *R. A. B. M.*; IV, 1900, p. 267, n.º. 74, lám. XXX (Hispanic Society of America, New York; N.º. inventario R 4419).

23. M. BOLLA, M. CASTOLDI, L. TEREZIANI, «Recipienti in bronzo d'età romana in Lombardía», *Scritti in Ricordo di Gabriella Massari ed di Humberto Tocchetti Pollini*, Milano, 1986, pp 195-218.

24. S. TASSINARI, *La vaisselle de*, Paris, 1975, pp 16-18 y pp 25-33.

25. A. CARANDINI, *Alcune forme bronzee conservate a Pompeii en el Museo Nazionali di Napoli, L'instrumentum domesticum di Ercolano e Pompeii nella prima età imperiale*, Quaderni di Cultura materiale, Roma, 1977, pp 163-169.



2. Cazo de Villanueva del Trabuco (Málaga)

pos, igualmente en base a la forma y decoración del mango al analizar los recipientes del Museo Nazionale de Nápoles; R. Wolagiewicz²⁶ estudia los hallazgos de la región del río Danubio.

En los distintos repertorios de vajilla bronceínea se suelen denominar a estos recipientes de diversa manera, aunque se están refiriendo al mismo objeto. Nos parece más adecuado el término «cazo» que «caserola», pues este último implica la presencia de restos de fuego, o sea es una forma de cocina y el recipiente malacitano pertenece al servicio de la mesa para contener líquidos o alimentos.

Los cazos están constituidos por dos elementos: un depósito o contenedor y un mango aplanado fabricado en una sola pieza. El contenedor es abierto de profundidad variable con paredes convexas en algunos ejemplares se reduce ligeramente a la altura de la abertura. El mango plano un poco sobreelevado respecto a la abertura. Un primer criterio diferenciador viene determinado por la forma de la extremidad del mango. Otro elemento importante es la forma del contenedor –paredes y profundidad–. Los diferentes sub-tipos han sido elaborados según la forma del mango y perfil del contenedor.

El cazo de la Hispanic Society tiene un mango ancho, adopta forma de «remo», muy largo, curvo en el extremo y en el centro se ensancha en dos apéndices laterales. Es un bronce plateado, hállase completo, buen estado de conservación. En el año 1935 fue tratado con una solución de sesquicarbonato de sodio. Mide 30,90 cm de longitud; 7,50 cm de altura; diámetro abertura 13,30 cm; Nº. inventario R 4465. Las paredes son convexas y el cuerpo hemi-esférico. El borde ligeramente exvasado de labio reducido; el

26. R. WOLAGIEWICZ, «Der Zufluss römischen Importe das Gebiet nördlich der mittleren Donau in der älteren Kaiserzeit», *Zeitschrift für Archäologie*, 4, 1970, pp 222-249.

mango muy largo de sección rectangular, carece de orificio para la suspensión. Lleva círculos grabados en el reverso de la base. Segunda mitad S. I d. e. Un cazo procedente de Bratislava es un paralelo próximo²⁷. Corresponde al tipo 24-26 Radnoti, 160 Eggers, XII Carandini, 18 Kraskovská, K 2240 Tassinari.

3. PÁTERA UMBILICAL CON MANGO

Es un recipiente de paredes convexas, interior poco profundo con umbo central, convexo al interior y hueco en el reverso. Tiene un pie bajo, muy cóncavo con acanaladuras concéntricas en el envés. El mango de sección cilíndrica (desaparecido) liso o con estrías remata en una testa zoomorfa –lobo, carnero o cisne–. Igualmente va decorado el aplique inferior con temas fitomorfos.

Este tipo de pátera umbilical es considerada como recipientes usado para las libaciones y forma un servicio o juego con los jarros utilizados en estas ceremonias rituales. H. U. Nuber²⁸ ha elaborado una lista de estos recipientes, J. Werner²⁹ y A. Radnoti³⁰ consideran estas páteras producciones originarias de Italia. Es una producción del S. I d. e. La forma está atestiguada en Pompeya y Boscoreale (Villa de *N. Popidivus Florus*)³¹. La presencia de páteras análogas en el ajuar de las tumbas etruscas (Museo Archeologico de Florencia) puede atestiguar que el tipo tiene sus antecedentes en los primeros siglos antes de la era. Corresponde al tipo 155 Eggers, 24 Kraskovská y H 2400 Tassinari.

Es un bronce de fundición plena, presenta una pequeña rotura y fáltale el mango, aunque quedan vestigios en la pared del recipiente. Buen estado de conservación; fue limpiada con una solución de sesquicarbonato de sodio en el año 1935. Mide 17,40 cm de diámetro máximo; altura 4,50 cm; Nº. inventario R4558.

Pátera umbilical de paredes convexas, pie bajo muy cóncavo con molduras concéntricas en el reverso. En *Hispania* por lo conocido no se han documentado otros hallazgos de este tipo. Podemos aducir los siguientes paralelos: en el Musée de la Civilisation

27. L. KRASKOVSKÁ, *Roman bronze vessels from Slovakia*, B. A. R.; 40, Oxford, 1978, p. 19, nº. 3, fig. 10, 3, lám. XVI, 1, 2 (de Straze).

28. H. U. NUBER, «Kanne und Griffschale. Ihr Gebrauch im täglichehn Leben und die Beigabe in Gräbern der römischen Kaiserzeit», *Ber. R. G. K.*; 53, 1972, p. 55 y p. 99, lista F I.

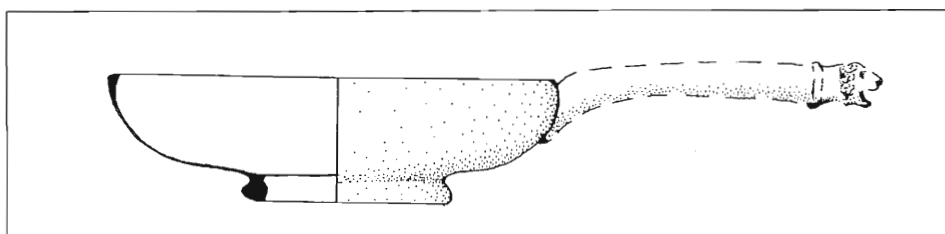
29. J. WERNER, «Die Bronzekanne von Kelheim», *Bay. Vor.*; 20, 1954, p. 56.

30. A. RADNOTI, «Die Bronzegefäße aus», *Diss. Pann; ser. II*, 6, 1936, p. 74.

31. J. GORECKI, «Metallgefäße und-Objekte aus der villa des N. Popidivus Florus (Boscoreale) im J. Paul Getty Museum, Malibu, Kalifornien», *Actas del XI Congreso internacional de bronceos antiguos*, Madrid, 1993, pp 229-246, lám. 5, A11-A12; Cfr.- L. ARMAND-CALLIAT, «Patères en bronze trouvées près de Lyon à l'Île-Barbe», *R. A.*; 1959, p. 65 ss.



Fig. 3. Pátera umbilical. Foto cortesía de The Hispanic Society of America. New York



3. Pátera de Villanueva del Trabuco (Málaga)

Gallo-Romaine (Lyon, Francia)³², en el Limesmuseum Aalen (Alemania)³³ y en el Museo del Cairo (Egipto)³⁴.

4-5. SÍTULAS CAMPANIFORMES

Son unos recipientes de perfil globular-acampanado, el borde exvasado y tiene un pequeño pie. El diámetro máximo se sitúa en la abertura, va provista de dos anillas laterales para la inserción de un asa móvil. Son manufacturas de época alto-imperial (S. I-II), aunque perdura su producción durante el Bajo Imperio.

Las sítulas además de su uso culinario³⁵ eran utilizadas como recipientes para la *toilette*, igualmente se usaban para las libaciones –como en este caso– o en la religión oficial para contener el agua lustral, también se empleaban en el rito de los sacrificios. En

32. S. BOUCHER, S. TASSINARI, *Musée de la Civilisation.....*, Lyon, 1976, p. 121, n.º. 137.

33. H. U. NUBER, *Antike Bronzen aus Baden-Württemberg*, Stuttgart, 1988, pp 115-116, n.º. 99.

34. C. C. EDGAR, *Catalogue général des antiquités égyptiennes du Musée du Caire. Greek bronzes*, Le Caire, 1904, p. 28, n.º. 27746, lám. VIII.

35. J. ARCE, *La sítula tardorromana de Bueña (Teruel)*, Museo Arqueológico Nacional. *Catálogos y Monografías*, Madrid, 1982, pp 115-162.



Fig. 4. Situla campaniforme. Foto cortesía de The Hispanic Society of America. New York

ambiente funerario junto a otros objetos del ajuar han aparecido sítulas. Todos estos usos son secundarios, su función principal era la de recipiente para contener líquidos, sobre todo agua: así se han descubierto sítulas en el interior de pozos de época antigua como es el caso de un ejemplar de *Munigua* (Mulva, Sevilla)³⁶, Castejón (Navarra)³⁷ y *Tarraco* (Tarragona)³⁸. Otros hallazgos de sítulas campaniformes en *Hispania*: Tírig (Castellón)³⁹,

36. M. VEGA, «Munigua. Hans 6. Datierende aus dem Räuem und aus dem Brunnen», *M. M.*; 25, 1984, p. 193, fig. 6, 5, lám. 52, b.

37. M. R. ERICE LACABE, «Bronces romanos del Museo de Navarra», *Trabajos de Arqueología Navarra*, 5, 1986, p. 200, lám. IV, 1.

38. AA. VV. *Los bronceos romanos en España*, Madrid, 1990, nº. 231, fig. en p. 285.

39. M. ROSAS ARTOLA, «Peces inédites d'un enterrement tardorromà procedentes de Tírig (Castelló) dipositades en el Museu Provincial de Belles Arts de Castelló de la Plana», *Cuadernos de Prehistoria y Arqueología Castellonenses*, 3, 1976, pp 293-296.



Fig. 5. Situla campaniforme. Foto cortesía de The Hispanic Society of America. New York

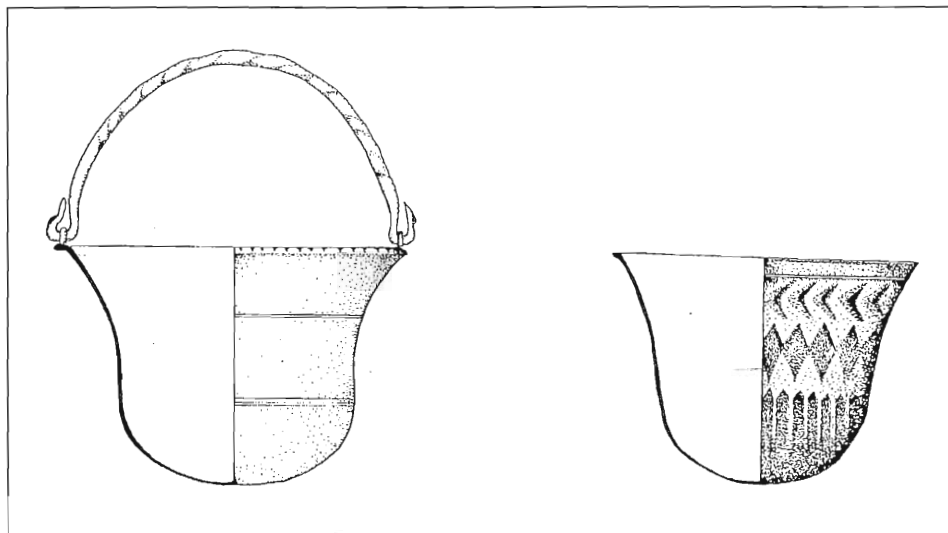
Fundão (Portugal)⁴⁰, necrópolis de Hornillos del Camino (Burgos)⁴¹ y Rubí de Bracamonte (Valladolid)⁴², aunque todas ellas son de cronología bajo-imperial. Corresponde al tipo XI Radnoti.

4. Bronce de fundición plena, la pátina verde, hállase completa. Buen estado de conservación; fue tratada en el año 1935 con una solución de sesquicarbonato de sodio.

40. G. MARQUES, «O poço da estação romana de Torre dos Namorados (Fundão)», *Conimbriga*, VIII, 1969, pp 14-15, fig. 2, lám. V.

41. M. MARTÍNEZ BURGOS, «Museo Arqueológico de Burgos. II. La necrópolis de Hornillos del Camino, en el Museo», *M. M. Arq. Prov.* VI, (1945), 1946, p. 28, lám. V, 1, 3, 4.

42. E. WATTENBERG GARCÍA, «Enterramiento en sarcófago de Rubí de Bracamonte (Valladolid)», *B. S. A. A.* LVI, 1990, p. 314 ss, fig. 6, 1.



4 y 5. Sítulas de Villanueva del Trabuco (Málaga)

Mide 11,30 cm de altura; diámetro abertura 15,60 cm; N^o. inventario R4417. Sítula campaniforme de flancos convexos, lleva dos líneas finamente trazadas en el cuerpo. El asa es sogueada y remata en dos cabezas estilizadas de cisnes. El borde va ornado con una línea de perlitas.

5. Bronce pleno, la pátina de color verde, ha perdido el asa y el borde está ligeramente fragmentado. Buen estado de conservación; fue limpiada con una solución de sesquicarbonato de sodio en el año 1935. Mide 11,20 cm de altura; diámetro abertura 16,80 cm; N^o. inventario R 4415. Sítula globular de lados convexos, las paredes presentan abundante decoración: el borde está rodeado de una láurea y en el cuerpo diversos motivos geométricos (rombos y puntas de flechas), todo ello finamente repujado. Otras sítulas similares proceden de Croacia⁴³.

6. LUCERNA BILYCHNIS CON VOLUTAS ESTRECHAS Y ALARGADAS

Es un tipo de lucerna de transición, deriva del tipo con volutas Mahdia. Presenta un depósito globular, el disco plano con molduras concéntricas en relieve, con un amplio orificio de alimentación. El pico es alargado, a ambos lados sendas volutas estrechas y alargadas.

43. A. RADNOTI, «Die römischen Bronzegefäße», *Diss. Pann; ser. II, 6, 1938*, lám. XXXIV, 2 (de Horvátország, Croacia); pp 123-125, lám. XI, 57 (Typus Kessel und andere Küchengeschirre).



Fig. 6. Lucerna *bylichnis*. Foto cortesía de The Hispanic Society of America. New York

gadas; las asas anulares rematadas en una hoja u otros elementos fitomorfos, crecientes lunares... etc.

Es probable que el inicio del tipo IV Loeschcke, época augústea, pueda ponerse en relación con estas lucernas de bronce. Parece ser que su producción está limitada a fines del siglo I a. e. a inicios del S. I d. e.; esta datación viene ulteriormente confirmada por las lámparas de imitación en arcilla.

Se han producido diversos hallazgos en diversas zonas del Imperio, pero sobre todo en Italia (Torre Anunziata, Pompeya)⁴⁴, Egipto⁴⁵, Siria⁴⁶, también en: Panonia⁴⁷, Gallia⁴⁸, Germania⁴⁹, Mauritania Tingitania⁵⁰, Asia Menor⁵¹, Nijmegen⁵², Luzern⁵³, Mor⁵⁴, *Vindonissa*⁵⁵ y Xanten⁵⁶. En la *Baetica* conocemos lucernas de este tipo, son: de Andújar (Jaén)⁵⁷, de Loja (Granada)⁵⁸ y de *Baria* (Villaricos, Almería)⁵⁹.

La lucerna malacitana es un bronce de fundición plena, la pátina verde clara, hállese completa. Buen estado de conservación. Fue comprada por la Hispanic Society a la Col. Gilhou (Paris). Mide 24,30 cm de ancho máximo; 26 cm de altura; N.º. inventario R 4179.

Lucerna *bilychnis*, de alto pie formado por un cilindro y una base acampanada. El cuerpo arriñonado, con *operculum* pequeño en forma de hoja de trébol. El disco es ovooidal; los dos *rostra* forman una U, son redondeados y ojivales. El asa simula un tallo vegetal adornado con una hoja de yedra, remata en una flor: un lirio de cáliz abierto que sirve

44. H. B. WALTERS, *Catalogue of the greek and roman lamps in the British Museum*, London, 1914, n.º. 60; N. Valenza Mele, *Museo Nazionale Archeologico di Napoli. Catalogo delle lucerne in bronzo*, Roma, 1981, pp 34-41 (de Pompeya y Herculano).
45. Fr. W. VON BISSING, «Die griech. Röm. Altertümer in Museum zu Kairo», A. A; 1903, col. 145, fig. I, a.
46. F. O. WAAGÉ, *Antioch on the Orontes, III. Lamps*, Princeton, 1941, n.º. 6, tipo 22 c.
47. D. IVÁNYI, «Die pannonischen Lampen. Eine typologisch-chronologische Uebersicht», *Diss. Pann; ser. II, 2, Budapest, 1935*, n.º. 4280, lám. LIX, tipo XXX.
48. Vid. *Gallia*, 1965, p. 75, fig. 84.
49. C. A. NIESSEN, *Beschreibung röm Altertümer*, 1911, n.º. 3796.
50. R. THOUVENOT, «Lampes en bronze», *P. S. A. M; 10, 1954*, pp 219-221 (de Banasa).
51. P. C. V. Baur, *Excavation at Dura-Europos. Final report, IV, 3. The lamps*, New Haven, Yale University Press, 1947, pp 430-432, n.º. 428.
52. M. A. EVELEIN, *De romeinsche Lampen-Beschrijving van de Verzameling van het Museum G. M. Kam Nijmegen*, Nijmegen, 1928, p. 65 ss.
53. Vid. *Kunstwerke des Antike-Juni 1966, Ars Antiqua*, A. G. Luzern, lám. VII.
54. Vid. A. A; 1915, col. 27, fig. 6.
55. S. LOESCHCKE, *Lampen aus Vindonissa. Ein Beitrag zur Geschichte von Vindonissa und des antiken Belenchtungswezeus*, Zürich, 1919, tipo XVI-XVII.
56. P. STEINER, *Xanten. Sammlung des Altertums*, 1911, lám. XI, 31.
57. S. F. POZO, «Lucernas antiguas en bronce de la Baetica: Ensayo de clasificación. Tipología y cronología», *B. S. A. A; LXIII, 1997*, p. 219, n.º. 9, lám IV, 1.
58. J. EGUARAS IBÁÑEZ, «Museo Arqueológico de Granada», *M. M. Arq. Prov; XIII-XIV, (1952-53), 1956*, p. 39, lám. XIII.
59. S. F. POZO, «Lucernas antiguas en», *B. S. A. A; LXIII, 1997*, p. 219, n.º. 10, lám. IV, 2.

de apoyo a una placa ornada en su parte superior con róleos y en el centro una máscara del dios Pan coronado con racimos de uvas y flores; las orejas grandes —animalescas— y los cuernos incurvados, o sea está representado según la iconografía convencional de esta deidad⁶⁰. En la parte inferior la placa va decorada asimismo con róleos y una palmeta de cinco hojas. Se data en el S. I de la era.

Sin duda es una lucerna excepcional, no sólo por su tamaño, mayor que el habitual sino por su calidad artística, comparable a las mejores lámparas bronceas de Pompeya o Herculano. Una lucerna de dos *rostra* de Pompeya⁶¹ guarda estrechas analogías tipológicas, aunque difieren en los motivos decorativos del asa.

ADDENDA

7. JARRO OVOIDE CON BOCA TRI-LOBULADA

Este tipo viene definido por la forma de la boca: tri-lobulada, de labio reducido e engrosado; presenta un cuerpo ovoide con carena en el hombro muy pronunciada. El cuello es hiperboloidal, el jarro descansa en un pequeño pedestal convexo. Las asas suelen estar profusamente decoradas con motivos zoomorfos y mitológicos, la decoración se desarrolla en los apliques inferiores, zona superior y cuerpo del asa.

El tipo está documentado en la vajilla de Pompeya, es una producción del S. I de la era. En la *Baetica* además del jarro malacitano se ha documentado un ejemplar hallado en Priego (Córdoba)⁶². Otros recipientes análogos se han encontrado en Fuentespreadas (Zamora)⁶³, en la mina Do Fojo das Pombas (Valongo, Portugal)⁶⁴, en Los Torreones (El Salobral, Albacete)⁶⁵ y en Vila Marim (Portugal)⁶⁶. Corresponde al tipo XII Radnoti y D 2400 Tassinari.

Es un bronce pleno, mide 28,20 cm de altura. Paradero actual desconocido. Jarro de boca tri-lobulada y labios gallonados, cuello ancho y corto —hiperboloidal—. El cuerpo ovoide se adelgaza en la zona inferior y descansa en un pequeño pie circular con mol-

60. H. SICHTERMANN, s. v. Pan, *E. A. A; t. V*, Roma, 1963, pp 920-922; J. A. Hilel, s. v. Pan, *D. A; t. IV, 1*, Graz, 1969, p. 301, fig.5.

61. N. VALENZA MELE, *Museo Archeologico Nazionale...*, Roma, 1981, p. 114, n.º. 278.

62. J. LIZ GUIRAL, «Un urceus alegórico a la Fertilitas hallado en el término de Priego de Córdoba», *Actas del XVIII C. N. A; Zaragoza*, 1987, pp 785-791, figs. 1-3.

63. F. Virgilio SEVILLANO CARBAJAL, Testimonio arqueológico de la provincia de Zamora, Zamora, 1978, p. 125, n.º. 40, lám. XIX.

64. L. de ALBURQUERQUE E CASTRO, «Hallazgos romanos en la mina «Do Fojo das Pombas», Valongo (Portugal)», *A. E. Arq; 105-106*, 1962, p. 171, fig. 5, 2-3.

65. J. M. ABASCAL PALAZÓN, R. SANZ GAMO, *Bronces antiguos del Museo de Albacete*, Albacete, 1993, p. 75, n.º. 193.

66. C. A. FERREIRA DE ALMEIDA, «O oenokoé romano, em bronze, de Vila Marim», *Revista da Faculdade de Letras, II, Porto*, 1971, pp 179-187, láms. I-IV.

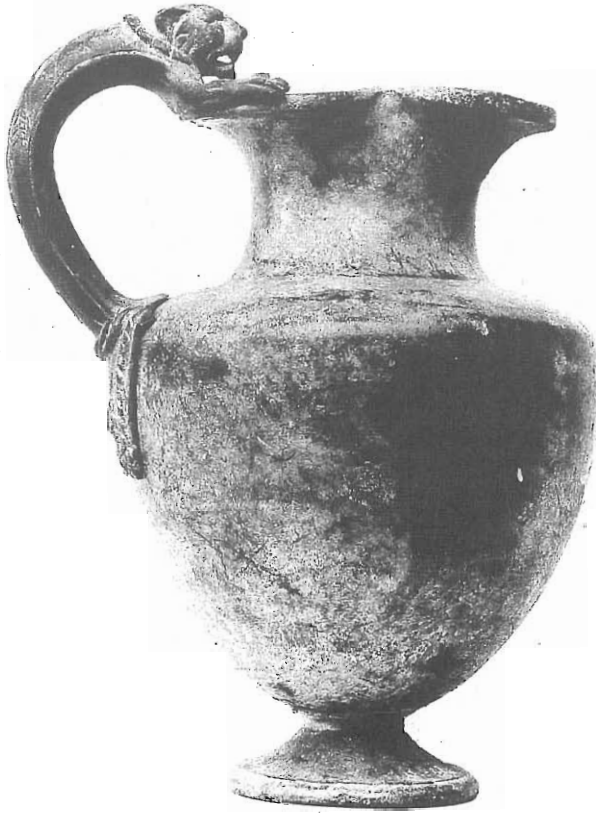


Fig. 7 a-b: *Oenochoé* tri-lobulado (paradero actual desconocido)

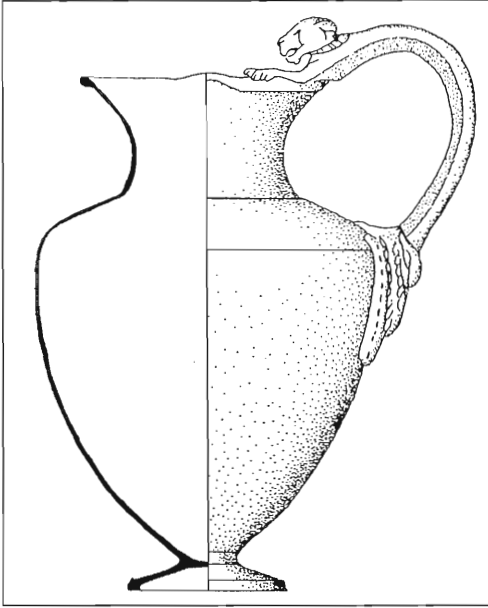
duras concéntricas. El asa sobreelevada describe una elegante curvatura, va rematada en un prótomo de pantera que explaya sus patas a lo largo del borde del jarro, adaptándose a su forma curva, presenta las fauces abiertas y una fiera expresión. El asa es acanalada con diversas estrías, el medallón inferior va ricamente ornado con temas vegetales: hojas de loto y espigas de trigo, debajo una placa con la representación de una nébride o piel de pantera que es un motivo alusivo de carácter báquico.

Otros jarros análogos: de Pompeya (*Taberna de Niaremius, Regio I, Insula 7, 18*)⁶⁷, de Bélgica⁶⁸, en el Royal Ontario Museum (Canadá) procedente de Italia⁶⁹, de *Ulpia*

67. S. TASSINARI, *Il vasellame bronzeo di Pompeii*, Roma, 1993, p. 132, lám. CLVII, 7 (Nº. inventario 3807).

68. G. FAIDER-FEYTMANS, *Les bronzes romains de Belgique*, Mainz, 1979, p. 181, nº. 373, láms. 150-151; p. 183, nº. 376, láms. 156-157.

69. J. W. HAYES, *Greek, roman and related metalware in the Royal Ontario Museum. A catalogue*. Toronto, 1984, p. 76.



7. Jarro de Villanueva del Trabuco (Málaga)
(paradero desconocido)

Noviomagus (Nijmegen, Holanda)⁷⁰, de *Alikaria* (Anatolia)⁷¹, de *Erd* y *Intercissa* (Panonia)⁷².

70. A. MUTZ, *Die Kunst des Metalldrehens bei den Römern*, Basel-Stuttgart, 1972, p. 156.

71. H. U. NUBER, «Kanne und Griffschal.....», *Ber. R. G. K.*; 53, 1972, p. 56, fig. 9.

72. A. RADNOTI, «Die römischen Bronzegefäßen.....» *Diss. Pann.*; ser. II, 6, 1938, p. 145 ss, lám. XII, fig. 68; K. SZABÓ, «Bacchus et ses compagnons sur des anses de vaisselle en bronze», *Bronces y religión romana*, *Actas del XI congreso internacional de bronce antiguos*, Madrid, 1993, pp 405-408, figs. 1-5; Idem, «Tombeaux des environs de Intercissa», *Alba Regia*, 17, 1979, pp 251-262.

SIGLAS BIBLIOGRÁFICAS

ACT. ARCH.	Acta Archaeologica.
A. J. A.	American Journal of Archeology. New York.
AQUIL. NOST.	Aquileia Nostra. Bolletino dell'Associazione Nazionale per Aquileia. Museo Archeologico. Aquileia.
ARCH. AEL.	Archeologia Aeliana.
A. A.	Archäologischer Anzeiger. Beiblatt zum Jahrbuch des Deutschen Archäologischen Institut. Berlin.
ARCH. HUNG.	Archeologia Hungarica. Budapest.
ARCH. CLASS.	Archeologia Classica. Roma.
A. E. ARQ.	Archivo Español de Arqueología. Madrid.
ARCH. STOR. LOD.	Archivio Storico Lodigiano.
BAY. VOR.	Bayerische Vorgeschichtsblätter. München.
BER. R. G. K.	Bericht der Römisch-Germanischen Kommission. Mainz.
B. S. A. A.	Boletín del Seminario de Arte y Arqueología de la Universidad de Valladolid. Valladolid.
B. J.	Bonner Jahrbücher des Rheinischen Landesmuseum in Bonn und des Vereins von Altertumsfreunden im Rheinlande. Köln.
B. A. R.	British Archaeological Reports. Oxford.
B. I. A. B.	Bulletin de l'Institut d'Archéologique Bulgare. Sofia.
B. M. A. M.	Bulletin des Musées Royaux d'Art et d'Histoire. Bruxelles.
C. N. A.	Congreso Nacional de Arqueología. Zaragoza.
D. A.	Dictionnaire des antiquités grecques et romaines d'après les textes et les monuments (E. Saglio et E. Pottier). Paris.
DISSER. PANN.	Dissertationes Pannonicae. Budapest.
D. A. M.	Documents d'Archéologie Meridionale.
E. A. A.	Enciclopedia dell'Arte Antica. Roma.
E. A. E.	Excavaciones Arqueológicas en España. Madrid.
J. R. G. Z. M.	Jahrbuch des Römisch-Germanischen Zentralmuseum Mainz. Bonn.
M. B.	Madrider Beiträge. Mainz.
M. M.	Madrider Mitteilungen. Madrid.
MAR. ST.	Marburger Studien.
M. M. ARQ. PROV.	Memoria de los Museos Arqueológicos Provinciales. Madrid.
Ô. ARCH. PORT.	Ô Archeologo Portugues. Lisboa.
P. S. A. M.	Publications du Service des Antiquités du Maroc. Rabat.
R. A.	Revue Archéologique. Paris.
R. A. B. M.	Revista de Archivos, Bibliotecas y Museos. Madrid.
R. A. C. F.	Revue Archéologique du Centre de la France. Roanne.
R. A. COMO.	Rivista Archeologica dell'Antica Provincia e Diocesi di Como. Como.
R. A. N.	Revue Archéologique Narbonnaise. Paris.
R. A. S. M. I.	Notizie dal Chiostro del Monasterio Maggiore. Rassegna di Studi del Civico Museo Archeologico e del Civico Gabinetto Numismatico di Milano. Milano.
REV. ARCH. EST.	Revue Archéologique de l'Est et du Centre-Est. Paris.
SAALB. JAHRB.	Saalburg Jahrbuch. Bericht des Saalburg Museums.