

LUCERNAS ANTIGUAS EN BRONCE DE LA BAETICA: ENSAYO DE CLASIFICACIÓN. TIPOLOGÍA Y CRONOLOGÍA

SALVADOR POZO

Las lucernas de bronce constituyen un grupo de objetos que a pesar de su escaso número —no son muy abundantes los hallazgos—¹, son un material arqueológico interesante, no sólo por su indudable interés artístico, sino también nos proporciona una documentación valiosa de la civilización romana. No obstante, no ha sido tema de interés en los estudios de arqueología hispana. En cambio los trabajos sobre las lucernas de arcilla son más abundantes, tal vez por las innumerables lámparas exhumadas en los diversos yacimientos arqueológicos y su importante aportación para establecer la cronología. A diferencia de las lucernas de arcilla, las de bronce, debido a su carácter de objeto de arte, transmitido en las familias durante varias generaciones tienen un relativo valor cronológico.

R. Thouvenot², J. M. Blázquez³, C. Fernández-Chicarro⁴, A. Balil⁵, M. T. Tafalla⁶, y otros autores⁷, han realizado diversos estudios de las lucernas romanas de

¹ La relación entre lucernas de arcilla y de bronce en algunos de los yacimientos es la siguiente: En Panonia: 4319 lucernas de arcilla, 77 de bronce; en Vindonissa: 1054 lucernas de arcilla, 27 de bronce; en Delos: 2000 lucernas de arcilla, 12 de bronce o plomo; en *Lauriacum*: 401 lucernas de arcilla, 8 de bronce; en *Ulpia Traiana*: 340 lucernas de arcilla, 4 de bronce; en *Pollentia*: 1253 lucernas de arcilla, 1 de bronce.

² R. Thouvenot, Catalogue des figurines et objets de bronze du Musée Archéologique de Madrid. I. Bronzes grecs et romains, Bibliothèque de l'École des Hautes Études Hispaniques, fasc. XII, 1, Bordeaux-Paris, 1927.

³ J. M. Blázquez, Ventinueve lámparas romanas de bronce del Museo Arqueológico Nacional de Madrid, *Zephyrus*, X, 1959, pp 157-170.

⁴ C. Fernández-Chicarro, La colección de lucernas antiguas del Museo Arqueológico de Sevilla, *M. M. Arq. Prov.*; XIII-XIV, (1952-53), 1956, pp 61-124.

⁵ A. Balil, *Lucernae singulares*, Collection Latomus, vol. XCIII, Bruxelles, 1968.

⁶ M. T. Amare Tafalla, *Lucernas romanas de Navarra*, *Trabajos de Arqueología Navarra*, 5, 1986, pp 175-193.

⁷ J. Eguaras, *Lucernas romanas del Museo Arqueológico de Granada*, *M. M. Arq. Prov.*; XV, 1954, pp 175-193; J. A. Ferreira, *Introdução no estudo das lucernas em Portugal*, *O. Arch. Port.*; n. s.; II, Lisboa, 1953, pp 5-208; F. Faricia Busto, *Lucernas romanas de los Museos de Orense y Pontevedra*, *Boletín Auriense*, VI, 1976, pp 131-148; J. F. Clariana i Roig, *Les llantries de la vil·la romana de Torre Llauder de Mataró*, *Miscel·lanies Arqueològiques de Mataró i El Maresme*, I, 1976, pp 43-84; M. L. Palanques, *Las lucernas de Pollentia*. The William L. Bryant Foundation Palma de Mallorca, 1992.

Hispania. Las monografías dedicadas al estudio de las lucernas de bronce son escasas, salvo los catálogos del Museo Archeologico de Nápoles (Italia)⁸ y del Museo Nazionale (Roma)⁹, sólo hay apéndices en las publicaciones consagradas a las lucernas de arcilla.

El establecimiento de una clasificación y de una cronología de las lucernas bronceas es una tarea difícil, ya que no siempre existen semejanzas tipológicas entre ellas y las de arcilla; y por otro lado, lugares como Pompeya, Herculano o Vindonissa, donde pueden datarse con precisión las lucernas, sólo nos proporcionan una documentación de la producción del siglo I de la era, o S. I y comienzos del S. II, en el caso de Vindonissa.

De los diversos estudios consagrados al estudio de las lucernas bronceas se deducen algunas consideraciones: no se puede establecer una tipología respecto al pie y el asa. El pie tiene generalmente forma de disco, sólo algunos tipos de época helenística presentan una forma acampanada y alta. El asa presenta un rico repertorio plástico, se encuentra indistintamente similar en todos los tipos. Falta la decoración en el disco —elemento típico de las lucernas de arcilla— que ayuda a establecer su cronología. El disco no tiene tanta importancia como en las lámparas de barro. Los raros motivos plásticos denotan la influencia del arte helenístico: concha marina y máscaras.

El pico y su conexión al depósito constituyen un elemento definitorio de algunos tipos. Podemos distinguir cuatro clases:

1. Tipos con pico arqueado y realzado unido al depósito sin solución de continuidad.
2. Tipos de pico plano y diferenciado del depósito.
3. Tipos piriformes de pico plano sin solución de continuidad.
4. El grupo de las *Firmalampen*.

En general el pico de las lucernas bronceas es de mayor tamaño que el de las lucernas de arcilla.

La presencia en las lámparas de bronce de volutas, volutas degeneradas o botones, constituyen elementos para establecer un criterio cronológico seguro, pues las lámparas homólogas en arcilla se datan en el siglo I de la era. Para las lucernas de los siglos siguientes (S. II-III), las comparaciones son más equívocas y las cronologías más relativas. Sólo las lámparas de los siglos IV-V, radicalmente distintas a las de arcilla de la misma época, son fácilmente reconocibles gracias a la peculiar forma de su pico tubular, del depósito y a los símbolos —cruz, crismón, Buen Pastor, Daniel entre los leones....etc— que adornan las asas.

La uniformidad tipológica de la producción de lucernas bronceas en el mundo romano durante el siglo I de la era, nos hace pensar en un único centro productor. Sobre la identificación de dicho centro productor no se tienen pruebas concluyentes, se trata de un centro muy helenizado y con una larga tradición en la arte-

⁸ N. Valenza Mele, Museo Nazionale Archeologico di Napoli. Catalogo delle lucerne in bronzo, Roma, 1992.

⁹ M. de Spagnolis, E. de Carolis, Museo Nazionale Romano. I. Bronzi. IV, 1. Le lucerne, Roma, 1983.

sanía y manufactura del bronce. La posibilidad de que sea Capua (Italia)¹⁰, queda reforzada por la impronta helenística de otros productos de bronce fabricados en dicha ciudad, por las referencias literarias de Plinio¹¹ y los testimonios arqueológicos alusivos a la exportación de manufacturas de bronce campanas a diversas provincias, igualmente hay documentos epigráficos sobre *fabrii aerae* en época republicana¹².

En el S. II de la era se observa una progresiva descentralización de la producción y una diversificación de las vías de comercialización de estos productos. Es el momento en que aparecen los centros provinciales de producción, que elaboran tipos locales de diversa índole.

H. B. Walters¹³, S. Loeschcke¹⁴, D. Iványi¹⁵, H. Menzel¹⁶, T. Szentléky¹⁷, N. Valenza Mele¹⁸, entre otros¹⁹, han elaborado diferentes clasificaciones de lucernas bronceínas.

¹⁰ H. Willers, Neue Untersuchungen über die römischen Bronzeindustrie von Capua und von Niedergermanien, 1907; E. Pernice, Die hellenistische Kunst in Pompeji. IV. Gefässe und Geräte, aus Bronze, Berlin-Leipzig, 1925; A. Radnoti, Die römischen Bronzegefässe von Pannonien, Budapest, 1938; H. J. Eggers, Die römischen Import in freien Germanien, Hamburg, 1951.

¹¹ Plinio, Nat. Hist.; XXXIV, 95; Cfr.- Catón, Agr; 135.

¹² M. Frederiksen, Republican Capua: a social economic study, Papers B. S. R.; XXVII, 1959, pp 80 ss.

¹³ H. B. Walters, Catalogue of the greek and roman lamps in the British Museum, London, 1914.

¹⁴ S. Loeschcke, Lampen aus Vindonissa. Ein Beitrag zur Geschichte von Vindonissa und des antiken Belenchtungswezes, Zürich, 1919; *Idem*, Berlin Führer. Staatlichen Museen zu Berlin. I. Bronzes, Berlin-Leipzig, 1920.

¹⁵ D. Iványi, Die pannonischen Lampen. Eine typologisch-chronologische Uebersicht, Dissertationes Pannonicae, serie 2, n.º 2, Budapest, 1935.

¹⁶ H. Menzel, Antike lampen im Römisch-Germanischen Zentralmuseum zu Mainz, Mainz, 1954; H. Menzel, J. Elgavish, s. v. Lucerna, E. A. A.; IV, Roma, 1961, pp 707-718; Suplemento, Roma, 1973, pp 419-442.

¹⁷ T. Szentléky, Az örvényesi bronzmécset, A veszprém Megyei Múzeumok Közleményei, IV, 1965, pp 106-116; *Idem*, Ancient lamps, Monumenta Antiquitatis Hungarica, 1, 1969.

¹⁸ N. Valenza Mele, Lucerne di bronzo arcaica della Coll. Borgia nel Museo Nazionale di Napoli, B. dA, 1972; *Idem*, Le lucerne di bronzo del Museo Nazionale di Napoli, Quaderni di Cultura Materiali. I. L'Instrumentum domesticum di Ercolano e Pompeii, Roma, 1977, pp 157-161; *Idem*, Lucerne in bronzo da Pompeii ed Ercolano. Clasificación e tipologia, Actes du IVe Colloque Internationale sur les bronzes antiques (17-21 mai, 1976), Annales de l'Université Jean Moulin, Lyon, 1977, pp 181-185; *Idem*, Museo Nazionale Archeologico di Napoli. Catalogo delle lucerne in bronzo, Roma, 1981.

¹⁹ R. Lanciani, Singolare lucerne di bronzo, Bull. Com; 1882, pp 20 ss; M. A. Evelein, De romeinsche Lampen-Beschrijving van de Verzameling van het Museum G. M. Kam Nijmegen, Nijmegen, 1928; A. Lipinsky, Antiche lucerne cristiane di bronzo e di terracota, III. Vat; IX, 1938, pp 801 ss; P. del Brun, S. Gagnière, Les lampes antiques en argile et en bronze du Musée Calvet à Avignon, Paris, 1940; P. C. V. Baur, Excavation at Dura-Europos. Final report, IV, 3. The lamps, New Haven, Yale University Press, 1947; R. Thouvenot, Lampes en bronze, P. S. A. M.; X, 1954, pp 217-226; Ch. Picard, Lampes de bronze alexandrines à Volubilis et Banasa, R. A.; XIV, 1955, pp 63-68; R. Haken, Tri Bronzové Lampy, Listy Filologické, VI, 1958, pp 122 ss.; *Idem*, Roman lamps in the Prague National Museum, Acta Musei Nationalis Pragae, serie A, Historia, XII, 1958, p. 29 ss.; M. C. Berhardt, Lampki Starozytne Museum Narodowe W Warszawie, Varsovia, 1955; A. Lermanovic, Die römische Bronzelampe aus der Umgebung von Pozarevac, Starinar, IX-X, 1958-59, p. 203 ss; M. C. Ross, Byzantine bronze peacock lamps, Archaeology, 13, 1960, p. 134 ss; Ch. Boube-Piccot, Lampes de bronze du Maroc, B. A. M.; 4, 1960, pp 459-466; *Idem*, Bronzes coptes du Maroc, B. A. M.; VI, 1966; H. Doeringer, Römische Lampen aus Lauriacum, Linz, 1965; V. Ljubanova, Lampe romaine en bronze du village Dreu, dép. de Pernik, Archeologija, XII, 1970; M. Vegas, Die Römische lampen von Neuss-Novesium, II, Berlin, 1966; A. M. Fallico, Lucerne in bronzo del Museo di Palermo, Riv. Arch. Crist; 47, pp 131-147; M. Yon, Une lampe de bron-

Las lucernas en bronce de la *Baetica* presentan una gran variedad tipológica, comprenden algunos ejemplares idénticos o análogos a las lámparas de otras provincias y un número de piezas que enriquecen el repertorio temático general. La ausencia de datos sobre el contexto arqueológico de la mayoría de los hallazgos constituyen una seria dificultad para precisar su cronología, ya que la clasificación tipológica, en general, no puede considerarse como un medio infalible de datación.

TIPOLOGÍA

Tipo I. Lucernas con pico corto y realzado

Este grupo se caracteriza por tener un depósito globular, normalmente, y sin solución de continuidad la presencia de un pico corto y vuelto, un poco resaltado; en general el asa es simple. Supone una transición entre dos formas: el tipo "Spargi", netamente helenístico y otro típicamente romano (lucernas de pico corto unido al depósito), muy difundido en la producción de arcilla²⁰.

Corresponde en parte a algunos ejemplares encontrados en Panonia (XXXV Iványi)²¹, Nijmegen²² y a lucernas de arcillas halladas en Vindonissa (VII Loeschke)²³. También se han documentado en Creta²⁴, Rusia meridional²⁵, *Lauriacum*²⁶. En la *Baetica* queda atestiguado por una lámpara de la provincia de Córdoba y la del Museo Arqueológico de Sevilla (*incerta*). Se datan en el siglo I de la era.

Tipo II. Lucernas con volutas Mahdia

Está formado por las lámparas de volutas, cuyo origen son las lucernas halladas en la costa norteafricana de Mahdia (Tunicia)²⁷, de ahí la terminología del grupo;

ze inscrite au Musée de Beyrouth, Berytus, V, 1971, pp 5-10; A. Andriomenou, Vases et lampes de bronze, B. C. H; 1975, fasc. 1, p. 561 ss; F. Berti, Nota su due lucerne bronzee de classe, Felix Ravenna, 1976, pp 131-136; L. Pani-Ermini, Lucerne ed incensieri in bronzo del Museo Archeologico di Cagliari, B. dA; 1976, pp 68-72.; B. Vikić-Belancić, Anticke svjetiljke u Arheolškom Muzeju u Zagrebu, Zagreb, 1976; D. Alicu, E. Nemes, Roman lamps from Sarmizegetusa (Ulpia Traiana), B. A. R; 18, Oxford, 1977; L. Baluta Ciosca, Les lampes antiques en bronze de la Dacie supérieure. Classification et chronologie, Actes du Ve Colloque Internationale sur les bronzes antiques: Bronzes hellénistiques et romains. Tradition et renouveau (Lausanne, 8-13 mai 1978), Cahiers d' Archéologie Romande, 17, Lausanne, 1979, pp 205-209; A. Leibundgut, Die römischen Lampen in der Schweiz, Bern, 1977; M. Michelucci, Le collezione di lucerne del Museo Egizio di Firenze, Firenze, 1975; D. M. Bailey, Lamps in the Victoria and Albert Museum, Opuscola Atheniensia, VI, 1965, pp 1-83.

²⁰ N. Valenza Mele, Catalogo delle lucerne..., Roma, 1981, p. 14

²¹ D. Iványi, Die pannonsischen Lampen, Budapest, 1935, n.º 4318, lám. LXI; n.º 4316, lám. LXI, 7.

²² M. A. Evelein, De romeinsche Lampen..., Nijmegen, 1928.

²³ S. Loeschke, Lampen aus Vindonissa, Zürich, 1919, tipo VII; Cf. - A. Leibundgut, Die Römischen Lampen..., Bern, 1977, p. 34.

²⁴ H. Menzel, Antike Lampen in..., Mainz, 1969, p. 18, n.ºs. 52-53, fig. 11 (de Mileto); n.º 54 (de Creta).

²⁵ *Ibidem*, fig. 8

²⁶ H. Deringer, Römische Lampen aus Lauriacum, Linz, 1965, n.º 404.

²⁷ W. Fuchs, Der Schiffsfund von Mahdia, Bilderhefte des Deutsches Archäologischen in Rom, Tübingen, 1963, lám. 42, 1 y 44, 1.

denotan la influencia de las producciones helenísticas de Grecia, ejemplares del tipo Efeso²⁸. Se data en el S. I a. de la era y S. I de la era.

Este grupo constituye un eslabón fundamental en la evolución tipológica de las lucernas, de él derivan diversos tipos: “de volutas alargadas y estrechas”, “XIX Loeschcke”, que puede considerarse uno de los más difundidos durante la primera época imperial. También en él se inspira la producción –fines del siglo I antes de la era– de lucernas de arcilla con volutas, que se difundió a través de todo el Imperio.

Se han documentado hallazgos en Banasa (Marruecos)²⁹, Pompeya³⁰, Parma (Italia)³¹, El Cairo (Egipto)³², Zara³³; y otros conservados en diversos Museos, pero de origen desconocido: British (Londres)³⁴, M.A.N. de Madrid (Col. Marqués de Salamanca, probable procedencia italiana)³⁵ y Varsovia (Polonia)³⁶.

Dichas lucernas se caracterizan por un amplio depósito circular, muy achata-do; el *rostrum* es alargado y saliente, decorado lateralmente por grandes volutas. El pie es más o menos alto y el asa anular, decorada con una hoja. En la *Baetica* dicho tipo está representado por una lucerna hallada en Nueva Carteya (Córdoba), otra de Córdoba capital y una tercera conservada en el Museo Arqueológico de Granada (*incerta*) y la procedente de Doña Mencía (Córdoba).

TIPO III. Lucernas con volutas estrechas y alargadas

Es un tipo de transición, deriva del precedente; presenta un depósito globular, el disco plano con molduras concéntricas en relieve, con un amplio orificio de alimentación. El pico es alargado, a ambos lados sendas volutas estrechas y alargadas; las asas anulares rematadas en una hoja u otros elementos fitomorfos, crecientes lunares... etc.

Es probable que el inicio del tipo IV Loeschcke, época augústea, pueda ponerse en relación con estas lucernas de bronce. Parece ser que su producción está limitada a fines del siglo I antes de la era a inicios del siglo I de la era; ésta datación viene ulteriormente confirmada por las lucernas de imitación en arcilla.

²⁸ R. H. Howland, *Greek lamps and their Survivals*, Athenian Agora, IV, Princeton, 1958, tipo 49, lám. 42, 1 y 44, 1; O. Broneer, *Terracotta lamps Corinth IV*, 2, 1934, tipo XVIII, n.º 310, lám. VI; Ph. Bruneau, *Exploration archéologique de Délos. Les lampes*, fasc. XXVI, Paris, 1965, n.ºs. 4323-4327 y 4357; H. Goldman, *Excavations at Güzlu Küle-Tarsus, I*, Princeton, 1950, n.ºs. 72-74, grupo VIa; A. Bovon, *Lampes d'Argos, Études Péloponnésienes*, V, Paris, 1966, n.ºs. 207-208, lám. V.

²⁹ R. Thouvenot, *Lampes en bronze du Maroc*, P. S. A. M.; 10, 1954, pp 219-220, lám. XXXVI, fig. 2.

³⁰ N. Valenza Mele, *Museo Archeologico Nazionale....Roma*, 1981, p. 31, n.ºs. 44-45.

³¹ F. D'Andria, *I bronzi romani di Veleia Parma e del territorio parmense*, Milano, 1970, pp 114-115, n.ºs. 179-180, lám. XXXVII.

³² C. C. Edgar, *Catalogue général des antiquités égyptiennes du Musée du Caire. Bronzes grecs*, Le Caire, 1904, n.ºs. 7259-7260.

³³ B. Ikalovac, *Rimska Metalna Sjetilka, Diadora, I*, 1959, pp 141-146.

³⁴ H. B. Walters, *Catalogue of the...*, London, 1914, n.ºs. 38-43.

³⁵ R. Thouvenot, *Catalogue des figurines...*, Bordeaux-Paris, 1927, p. 86, n.º 436.

³⁶ M. L. Bernhard, *Lampki Starozyne, Muzeum, Varsovia*, 1955, láms. CLVII-CLX.

Se han producido hallazgos en diversas zonas del Imperio, pero sobretudo en Italia (Torre Anunziata, Pompeya)³⁷, Egipto³⁸, Siria³⁹, también en: Panonia⁴⁰, Gallia⁴¹, Germania⁴², Mauritania Tingitania⁴³, Asia Menor⁴⁴, Nijmegen⁴⁵, Luzern (Suiza)⁴⁶, Mor⁴⁷, Vindonissa⁴⁸ y Xanten⁴⁹.

En la *Baetica* conocemos lucernas de éste tipo, son: una hallada en el Cortijo de las Beatas (Villanueva del Trabuco, Málaga), del tipo *bilychnis*, que perteneció a la Col. Vives (Madrid), hoy en día conservada en la Hispanic Society of America (New York); una lámpara procedente de Andújar (Jaén); un ejemplar oriundo de Loja (Granada) y otro de *Baria* (Villaricos, Almería).

Tipo IV. XVIII Loeschcke

Son lámparas cuyo depósito es más o menos hemiesférico, el pie bajo poco realzado. En la parte superior el medallón *-discus-* donde se ubica el orificio de alimentación *-circular y estrecho-* se produce una leve depresión para facilitar el relleno de la lucerna. El disco está ornado con diversas molduras concéntricas, una de ellas (externa) es una sucesión de perlitas.

El *rostrum* plano y prominente viene delimitado por dos volutas incipientes con dos pequeños florones o apéndices en la zona de unión al depósito. El orificio de mecha es ancho y el pico de forma ojival. El *ansa* pequeña y circular de sección semi-circular suele ir rematada con un creciente lunar u otro motivo decorativo (fitomorfo). Siglo I de la era.

No es un tipo muy usual, tiene una morfología análoga a otras lucernas de volutas. El elemento diferenciador lo aporta la forma del disco *-con molduras concéntricas y orla exterior de perlitas-* y el reducido tamaño del *operculum*. El *rostrum* plano y pronunciado las relaciona con el tipo siguiente (XIX Loeschcke).

En la *Baetica* conocemos una lámpara de este tipo, procede de Fregenal de la Sierra, lugar donde se suele ubicar la antigua ciudad romana de *Nertobriga Concordia Iulia*, al sur de la provincia de Badajoz. Por lo conocido es ejemplar *unicum* en *Hispania*.

³⁷ Cf. H. B. Walters, *Catalogue of the...*, London, 1914, n.º 60; N. Valenza Mele, *Museo Archeologico Nazionale...*, Roma, 1981, pp 34-41 (de Pompeya y Herculano).

³⁸ Fr. W. Von Bissing, *Die griech. röm. Altertümer in Museum zu Kairo*, A. A.; 1903, col. 145, fig. I, a.

³⁹ F. O. Waagé, *Antioch on the Orontes, III, Lamps*, Princeton, 1941, n.º 6, tipo 22 c.

⁴⁰ D. Iványi, *Die pannonischen Lampen*, Budapest, 1935, n.º 4280, lám. LIX, tipo XXX.

⁴¹ *Vid. Gallia*, 1965, p. 75, fig. 84.

⁴² C. A. Niessen, *Beschreibung röm. Altertümer*, 1911, n.º 3796.

⁴³ R. Thouvenot, *Lampes en bronze*, P. S. A. M; 10, 1954, pp 219-221 (de Banasa).

⁴⁴ P. C. V. Baur, *Excavation at Dura-Europos...*, New Hawen, Yale University Press, 1947, pp. 430-432, n.º 428.

⁴⁵ M. A. Evelein, *De romeinsche Lampen...* Nijmegen, 1928, p. 65 ss.

⁴⁶ *Vid. Kunstwerke des Antike-Juni 1966*, *Ars Antiqua*, A. G. Luzern, lám. VII.

⁴⁷ *Vid. A. A.*; 1915, col. 27, fig. 6.

⁴⁸ S. Loeschcke, *Lampen aus Vindonissa*, Zürich, 1919, tipo XVI-XVII.

⁴⁹ P. Steiner, *Xanten. Sammlung des Altertums*, 1911, lám. XI, 31.

Tipo V. XIX Loeschcke

Lo constituye aquellas lucernas que presentan un largo *rostrum* terminado en forma semicircular, el depósito globular con un disco plano y amplio orificio de alimentación. El pico presenta en la unión con el cuerpo dos apéndices laterales redondos, a veces, forma una roseta con pétalos individualizados o bien espirales. El asa es frecuentemente bífida, unida al depósito mediante dos hojas lanceoladas, en la extremidad hay generalmente una hoja cuoriforme. Su producción abarca el S. I de la era y parte del S. II.

Entre los numerosos ejemplares conocidos, citaremos los siguientes: Pompeya⁵⁰, Panonia⁵¹, Vindonissa⁵², Oszöni⁵³, Colonia⁵⁴, Nieborow⁵⁵, Zülpich⁵⁶, Eisensstat⁵⁷, Sisak⁵⁸, Pola⁵⁹, Mesia⁶⁰, Nijmegen⁶¹, Delos⁶², Efeso⁶³, Egipto⁶⁴, Siria⁶⁵, Marruecos⁶⁶ y otras de origen no precisado conservadas en distintos Museos: Aquileia y Siracusa⁶⁷, Londres⁶⁸, Madrid (Col. Biblioteca Nacional, posible procedencia italiana)⁶⁹ y París⁷⁰.

En la *Baetica* queda documentado el tipo por dos lámparas halladas en Almedinilla (Córdoba), hoy en la Hispanic Society (New York).

⁵⁰ N. Valenza Mele, Museo Archeologico Nazionale..., Roma, 1981, pp 50-78.

⁵¹ D. Iványi, Die pannonischen Lampen, Budapest, 1935, n.º 4284, lám. LIX; n.º 4285, lám. LIX, 8; n.º 4286, lám. LX, 3; n.º 4287, lám. LX, 1.

⁵² S. Loeschcke, Lampen aus Vindonissa, Zürich, 1919, p. 453, n.º 1054, láms. II y XXI; Cf. A. Leibundgut, Die römischen Lampen..., Bern, 1977, p. 60, n.ºs. 1002-3, lám. XX.

⁵³ T. Szentléleky, Ancient lamps, Monumenta Antiquitatis Hungarica, I, Budapest, 1969 (traducción inglesa por D. M. Bailey, Amsterdam, 1969), n.º 59 (Col. Wartha).

⁵⁴ La Baume, Röm. Kunstgewerbe, Würzburg, 1964, fig. 172.

⁵⁵ M. L. Bernhard, Lampki Starozyne. Muzeum..., Varsovia, 1955, n.º 559, lám. CLXI.

⁵⁶ H. Menzel, Bildkatalog des Kestner-Museums, Hannover, VI. Römische Bronzen, Hannover, 1964, n.º 81.

⁵⁷ F. Miltner, Die antike Lampen in Eisenstadt, Jahreshfte, XXIV, 1929, col. 213, n.º 6.

⁵⁸ L. B. Popovic, D. Mano-Zisi, M. Velickovic, B. Jelcic, Anticka Bronza u Jugoslaviji, Narodni Musej Beograd, Belgrado, 1969, n.º 259.

⁵⁹ *Ibidem*, n.º 261.

⁶⁰ G. Tabakova-Canova, L. Getov, Tombes tumulaires du village Tulovo, département de Stara Zagora, Archeologija Sofita, 4, 1969, p. 35, fig. 17.

⁶¹ M. A. Evelein, De romeinsche Lampen..., Gravenhage, 1928, lám. XVIII, n.ºs. 1-2.

⁶² P. H. Bruneau, Exploration archéologique de Délos. Les lampes, fasc. XXVI, Paris, 1965, n.º 4783.

⁶³ F. Eichler, Zu Bronzen aus Ephesus, Jahreshft, XXIV, 1929, col. 211, n.º 6, figs. 147-148.

⁶⁴ C. C. Edgar, Catalogue général des antiquités égyptiennes du Musée du Caire. Bronzes grecs, Le Caire, 1904, n.ºs. 72769-72932.

⁶⁵ P. V C. Baur, Excavation at Dura-Europos..., New Hawen, Yale University Press, 1947.

⁶⁶ Ch. Boube-Piccot, Les bronzes antiques du Maroc. II. Le mobilier, Rabat, 1975, p. 335, n.º 625, lám. 271.

⁶⁷ Cf. N. Valenza Mele, Museo Archeologico Nazionale..., Roma, 1981, p. 48.

⁶⁸ H. B. Walters, Catalogue of the..., London, 1914, n.º 68; n.º 63 (Col. Townely); n.º 1468 (Col. Castellani).

⁶⁹ R. Thouvenot, Catalogue des figurines..., Paris-Bordeaux, 1927, p. 82, n.º 417.

⁷⁰ A. de Ridder, Bronzes antiques du Louvre. II. Les instruments, Paris, 1915, n.º 3141; W. Froehner, Collection J. Grèau. Catalogue des bronzes antiques, Paris, 1885, n.º 348.

Tipo VI. Lucernas piriformes. XX Loeschcke

Son aquellas de cuerpo piriforme, muy alargado que se prolonga sin solución de continuidad en el *rostrum*, estrechándose cerca del orificio de la mecha; el pico termina en semicírculo con dos rebordes laterales. Un borde más o menos ancho rodea la parte superior de la lucerna. El orificio de alimentación en forma de hoja de trébol o triangular; el asa de sección triangular va ornada con hojas, cabezas de ánades o una máscara trágica.

Debido al número elevado de ejemplares exhumados, se deduce que fue el tipo más común en el siglo I de la era, perdurando la producción en la primera mitad del siglo II. Dicho grupo corresponde al tipo XX Loeschcke, se difundió ampliamente a través de todas las provincias del Imperio: Dalmacia⁷¹, Gallia⁷², Mauritania Tingitania⁷³, Siria⁷⁴, Egipto⁷⁵, Rodas⁷⁶, Panonia⁷⁷, Vindonissa⁷⁸, *Lauriacum*⁷⁹, Pozzavac⁸⁰, Italia⁸¹ y Bélgica⁸².

En la *Baetica* están representadas por una lucerna hallada en *Baelo* (Cádiz); otra similar, igualmente con deflector en forma de máscara trágica, procedente de *Iptuci* (Villamartín, provincia de Cádiz); un fragmento de asa con máscara trágica de *Baelo*; un ejemplar encontrado en Baena (Córdoba) cuya asa va decorada con una cabeza de ánade y otra lámpara de *Baelo* de asa fitiforme, una lucerna conservada en el Museo Arqueológico de Sevilla y otra procedente de Villalba de los Barros (Badajoz), ambas han perdido el motivo decorativo del asa.

Tipo VII. XXI Loeschcke

En general el tipo está relacionado con el anterior: así el depósito es también piriforme, borde resaltado, disco plano sin separación con el pico. La diferencia

⁷¹ D. Obcarov, Monuments de la plastique de bronze de l'époque romaine, *Archeologia Sofita*, IX, 1967, p. 26, n.º 14; J. Medin, Rimska Broncane plastika u archeoloskom Muzeju u Zadru, *Diadora*, 1968, n.º 46; R. Haken, Tri Bronzové Lampy, *Listy Filologické*, VI, 1958, p. 172 (de Plzen).

⁷² H. Rolland, E. Esperandieu, Bronzes antiques de La Seine Maritime, XIIIe supplément à Gallia, Paris, 1959, pp 81-82, n.º 185; J. J. Hatt, Gallia, 12, 1954, p. 334, fig. 11 (de Strasbourg); S. Boucher, Inventaire des collections publiques françaises. Vienne. Bronzes antiques, Paris, 1971; H. Oggiano-Bitar, Bronzes antiques des Bouches-du-Rhône, XLIIIe supplément à Gallia, Paris, 1984, p. 136, n.º 322 (de Auriol).

⁷³ C. Boube-Piccot, Les bronzes antiques...II. Le mobilier, Rabat, 1975, pp. 150-151, n.º 173, lám. 82 (de Volubilis); pp. 274-277, n.º 469, lám. 205 (de Banasa); pp. 279-280, n.º 473, lám. 208; p. 282, n.º 479, lám. 212 (de Banasa); pp. 336-338, n.ºs. 626-628, láms. 272-274 (de Thamuside).

⁷⁴ A. Moartgart, Archacologische Forschungen des Max von Oppenheim stiftung im noerdlichen Mesopotamien, *Ann. Arch. Syrie*, VII, 1957, lám. I, fig. 2, 20; P. C. V. Baur, Excavations at Dura-Europos, New Hawen, Yale University Press, 1947, n.ºs. 347 y 422; las asas n.ºs. 440, 444, y 446.

⁷⁵ C. C. Edgar, Catalogue général des ..., Le Caire, 1904, n.ºs. 727-782.

⁷⁶ H. B. Walters, Catalogue of the ..., London, 1914, n.º 92.

⁷⁷ D. Iványi, Die pannonischen Lampen, Budapest, 1936, p. 325, tipo XXXIV.

⁷⁸ S. Loeschcke, Lampen aus Vindonissa, Zürich, 1919, tipo XX.

⁷⁹ H. Doeringer, Lampen aus Lauriacum, Linz, 1965, p. 68, n.º 403, lám. XIV.

⁸⁰ A. Cermanovic, Die römische Bronzelampe aus der Umgebung von Pozzavac, *Starinar*, IX-X, 1958-59, pp. 203-204.

⁸¹ N. Valenza Mele, Museo Archeologico Nazionale..., Roma, 1981, pp 91-118, nos 207-285; M. de Spagnolis, E. de Carolis, Museo Nazionale Romano. I. Bronzi, IV, 1. Le lucerne, Roma, 1983, pp. 45-50, tipo V.

⁸² G. Faider-Feytmans, Les bronzes romains de Belgique, Mainz, 1979, p. 134, n.º 239, lám. 97 (de Limburg).

principal radica en la amplitud del disco, en la forma del *rostrum*, carente de rebordes y en su menor tamaño en conjunto. Normalmente van provistas de tres anillas, dos en los bordes del depósito y otra en el asa, para las cadenas de suspensión; parece ser que iluminaban un ambiente fijo. Se data a fines del siglo I de la era.

Igualmente tuvo una amplia difusión: Panonia⁸³, Vindonissa⁸⁴, *Lauriacum*⁸⁵, *Agyruntum*⁸⁶, Menschenich⁸⁷, Colonia⁸⁸, *Carnuntum*⁸⁹, Hungría (90), Marruecos (Banasa, Volubilis, Tamuda)⁹¹, Pompeya⁹² y otras de origen incierto conservadas en diversos Museos: Nijmegen⁹³, Mainz⁹⁴, Kassel⁹⁵, Madrid (Col. Salamanca, origen italiano)⁹⁶, Debrecen⁹⁷, Londres⁹⁸ y Aquileia⁹⁹.

En la *Baetica* conocemos este tipo de lucernas mediante los ejemplares de Nueva Carteya (Córdoba), Monturque (Córdoba), necrópolis de “Las Maravillas” (Bobadilla, Málaga) y otros de procedencia no precisada que se conservan en los Museos Arqueológicos de Granada y Sevilla (Col. Excmo. Ayuntamiento).

Tipo VIII. *Cucullatus*

Este tipo de lucerna adopta forma de personaje itifálico (*cucullatus*) cuyo origen es helenístico –cerámica negra con barniz–¹⁰⁰ y está relacionado con las lámparas de personajes sentados o de pie cuyo falo servía de mecha. Se data en el siglo I de la era. En Hispania es ejemplar *unicum* la lámpara procedente de Castellar de Santiesteban (Jaén).

⁸³ D. Iványi, Die pannonischen Lampen, Budapest, 1935, n.ºs. 4299-4309.

⁸⁴ S. Loeschcke, Lampen aus Vindonissa, Zürich, 1919, n.ºs. 1057-1058, lám. XXI.

⁸⁵ H. Doeringer, Lampen aus Lauriacum, Linz, 1965, p. 126, n.º 401.

⁸⁶ Cf. Jahreshefte, XII, 1909, col. 65, n.ºs. 9-11, fig. 21 (norte de Dalmacia).

⁸⁷ Lehner, en B. J; CVII, 1901, p. 233.

⁸⁸ F. Fremersdorf, Die Denkmäler des Römischen Köln, Neuerwerbungen der Römischen Abteilung des Wallraf-Richartz Museum während der Jahre 1923-1927, Berlin, 1928, lám. 96.

⁸⁹ Swoboda-Milenovic, Ausgrabungen in der Zivilstadt, 1953-1954 y 1960, *Carnuntum JH*; (1958), 1960, p. 49, lám. XV, 4

⁹⁰ H. Menzel, Antike Lampen in Römisch-Germanischen Zentralmuseum zu Mainz, Mainz, 1969, n.º 676, fig. 89.

⁹¹ Ch. Boube-Piccot, Les bronzes antiques...II. Le mobilier, Rabat, 1975, p. 109, n.º 91, lám. 39 (de Tamuda); pp 153-156, n.ºs. 176-179, láms. 85-86, (de Volubilis); p. 279, n.º 473, lám. 208 (de Banasa).

⁹² N. Valenza Mele, Museo Archeologico Nazionale..., Roma, 1981, pp 120-126, n.ºs. 286, 287, 293, 295-299.

⁹³ M. A. Evelein, De romeinse Lampen..., Gravenhage, 1928, n.ºs. 8-11.

⁹⁴ H. Menzel, Antike Lampen in..., Mainz, 1969, n.º 673, fig. 89, 7; n.ºs. 677-679; n.ºs. 682-685.

⁹⁵ M. Bieber, Die antiken Skulpturen und Bronzen des königlichen Museum Fridericianum in Cassel, Marburg, 1915, n.º 421, lám. 54.

⁹⁶ J. M. Blázquez, Veintinueve lámparas romanas de bronce del Museo Arqueológico Nacional de Madrid, *Zephyrus*, X, 1959, n.º 4 (Col. Salamanca).

⁹⁷ T. Szentlélek, Ancients lamps, *Monumenta Hungarica*, I, Budapest, 1969, n.º 378.

⁹⁸ H. B. Walters, Catalogue of the..., London, 1914, n.º 101, lám. VIII (Col. Blacas).

⁹⁹ Cf. N. Valenza Mele, Museo Archeologico Nazionale..., Roma, 1981, p. 119.

¹⁰⁰ W. Deonna, Téléphore et le “genius cucullatus” celtique, *Latomus*, 14, 1, 1955, pp 43-74; *Idem*, De Téléphore au “moine bourru”. Dieux, génies et démons encapouchonnés, Col. *Latomus*, XXI, 1955, pp 7-23; *Vid.* G. Karo, Archäologische Funde von Mai 1932 bis-Juli 1933. Griechenland und Dodekana, *J. D. A. I*; 48, 1933, p. 210, fig. 7; S. Loeschcke, Lampen aus Vindonissa, Zürich, 1919, p. 348.

Tipo IX. Lucernas plásticas: “Cabeza de negro o etiope”

El tema del “negro” existía en Grecia y Etruria¹⁰¹, aunque se atribuye a Alejandría un papel importante en la difusión del tipo y es plausible pensar que fueron creados en talleres del Próximo Oriente o de Egipto. Sin embargo es preciso señalar que Egipto no tiene un predominio claro en la producción de época romana.

Las lucernas que adoptan la forma de cabeza humana son frecuentes desde el siglo III a. de la era, apareciendo ejemplares cerámicos de éste tipo¹⁰².

El tema era conocido en Italia (Pompeya y Herculano)¹⁰³, del estudio de dichos hallazgos se puede constatar que el motivo preferido en el mundo romano fue la cabeza de negro, reproducida con algunas variantes o subtipos. Igualmente el motivo del “negro” se encuentra en las lucernas de arcilla de época helenística¹⁰⁴.

Estas lámparas adoptan forma de cabeza de negro, representado según el modelo iconográfico utilizado en los bustos-balsamarios¹⁰⁵, balsamarios¹⁰⁶ y pesas de balanza (*aequipondia*)¹⁰⁷, es decir con los rasgos étnicos muy pronunciados: nariz chata, arcos supraorbitales marcados, pómulos salientes; muy característico es el tipo del peinado, con numerosos bucles trenzados y superpuestos en varios niveles.

En la zona superior de la cabeza se ubica el orificio de alimentación, amplio, provisto de tapadera; detrás el asa. La boca del negro se nos ofrece desmesuradamente abierta, se transforma en el *rostrum* de la lámpara, de forma más o menos triangular o redondeada. La cronología propuesta para ésta producción abarca desde el siglo I a. de la era hasta fines del S. I de la era. Corresponde al tipo XL Ivànyi.

¹⁰¹ G. H. Beardsley, *The negro in the greek and roman civilization. A study in the ethiopian type.* The John Hopkins University in Archaeology, Baltimore, 1929; F. M. Snowden, *Blacks in antiquity, ethiopians in the greco-roman experience*, Cambridge, 1970; J. Vercoutter *et alii*, *L'image du noir dans l'art occidental*, 1976; para Etruria *Cfr.* J. D. Beazley, *Etruscan vase-painting*, Oxford, 1947, lám. XL, figs. 4-6; H. Bloesch, *Antike Kleinkunst in Winterthur*, Winterthur, 1964, n.º 44, p. 19.

¹⁰² R. H. Howland, *Greek lamps and their survivals.* Athenian Agora, IV, 959, pp 155-158; Cl. Grandjoun, *Terracottas and plastica lamps-agera*, VI, 1961, p. 32.

¹⁰³ N. Valenza Mele, *Museo Archeologico Nazionale...*, Roma, 1981, pp. 152-156.

¹⁰⁴ P. Perdrizet, *Terres-cuites grecques d'Egypte de la Collection Fouquet*, Paris, 1921, pp 129-140.

¹⁰⁵ K. Majewski, *Brazowe balsamaria antropomorficzne W. Cesarstwie Rzyskim*, *Archeologia (Polonia)*, XIV, 1963, p.118, n.º 12, fig. 9; S. Pozo Rodríguez, *Balsamarios antropomorfos en bronce de época romana hallados en Hispania*, A. E. Arq; vol. LXI, 1988, pp 281-283, n.º 2; pp. 286-288, n.º 5.

¹⁰⁶ *Idem*, A propósito de un balsamario de las Termas de Acinipo (Ronda, Málaga), *Mainake*, X, 1988, pp 113-118, figs. 1-3.

¹⁰⁷ N. Franken, *Aequipondia. Figürliche Laufgewichte römischer und frühbyzantischer Schnellwaaagen*, Bonn, 1994, pp 154-155, n.º. A 197-200; J. Bousquet, *Circonscription de Bretagne et Pays de La Loire. Informations archéologiques*, Gallia, XXV, 1967, p. 237, fig. 24 (de Rezé); P. Perdrizet, *Bronzes grecs d'Egypte de la Collection Fouquet*, Paris, 1911, n.º 94; J. M.C. Toynbee, *Art in roman Britain*, London, 1962, lám. 30 y 81; W. Froehner, *Collection J. Grèau. Catalogue des bronzes antiques*, Paris, 1885, n.º 320; S. Pozo Rodríguez, *Pesas de balanza romanas de la Peninsula Ibérica y las islas Baleares*, *Acten der 10 International Tagung über antike bronzen (Freiburg 1988)*, Stuttgart, 1994, p. 338, nota 28.

Estas lucernas tuvieron gran difusión, a juzgar por los hallazgos conocidos a través de las diversas provincias del Imperio: Egipto¹⁰⁸, Panonia¹⁰⁹, Dura-Europos¹¹⁰, Tasos¹¹¹, Germania¹¹², Siria¹¹³, Italia¹¹⁴, Palestina¹¹⁵, norte de África¹¹⁶, Suiza¹¹⁷, Yugoslavia¹¹⁸ y Dacia¹¹⁹. También se conocen otras lámparas conservadas en distintos Museos, aunque sin procedencia precisada, estos son: Hermitage de San Petersburgo (Rusia)¹²⁰, Beaux-Arts de Lyon (Francia)¹²¹, Bibliothèque Nationale de Paris¹²², Louvre (Paris)¹²³, British Museum (Londres)¹²⁴, de Sofía (Bulgaria)¹²⁵, Calvet de Avignon (Francia)¹²⁶.

En *Hispania* se ha documentado el tipo en una lucerna procedente del Cabezo de Azaila (Teruel)¹²⁷, del Coto de Altamiara (Taboexa, provincia de Pontevedra)¹²⁸, *Tarraco* (Tarragona)¹²⁹, de la Col. Vives (Madrid)¹³⁰, sin procedencia y paradero

¹⁰⁸ C. C. Edgar, *Catalogue général des antiquités égyptiennes du Musée du Caire. Bronzes grecs*, Le Caire, 1903, n.ºs. 26634, 26637, 27933.

¹⁰⁹ D. Iványi, *Die pannonischen Lampen*, Budapest, 1935, n.º 4339, lám. LXIV; E. B. Thomas, *Römische Villen in Panonien*, lám. CLXXIX.

¹¹⁰ P. C. V. Baur, *Excavations at Dura-Europos. Final report, IV, 2, 1947*, n.ºs. 438-439.

¹¹¹ H. Goldman, *Excavations at Gözln Küle-Tarsus, I, 1950*, p. 103, n.ºs. 313-314.

¹¹² H. Menzel, *Römische Bronzen. Bildkataloge des Kestner-Museums Hannover, VI, Hannover, 1964*, n.º 3307, lám. 28.

¹¹³ B. van de Walle, P. Levêque, D. Feytmans, M. Renard, G. Faider-Feytmans, *Les antiquités du Musée de Mariemont, Bruxelles, 1952*, lám. 65, 5, 9.

¹¹⁴ N. Valenza Mele, *Museo Archeologico Nazionale...*, Roma, 1981, pp 153-154, n.ºs. 360-362.

¹¹⁵ Ch. Picard, *Propos et documents concernant la toreutique alexandrine*, R. A; 1961, p. 126, fig. 7 (de Eboda).

¹¹⁶ A. Ballu, R. Cagnat, *Musées et collections archéologiques de l'Algérie et de La Tunisie. Musée de Timgad, Paris, 1903*, lám. XII, n.º 3.

¹¹⁷ S. Loeschke, *Lampen aus Vindonissa, Zürich, 1918*, n.º 480.

¹¹⁸ L. B. Popovic *et alii*, *Anticka Bronza u Jugoslaviji. Narodni Musej Beograd, Belgrado, 1969*, n.º 251.

¹¹⁹ L. Closca Baluta, *Les lampes antiques en bronze de la Dacie supérieure. Classification et chronologie. Bronzes hellénistiques et romains. Tradition et renouveau, Actes du Ve Colloque International sur les bronzes antiques (Lausanne, 8-13 mai, 1978), Cahiers d'Archéologie Romande, 17, Lausanne, 1979*, p. 206, lám. 116, 4 y 5.

¹²⁰ O. Waldhaner, *Die antiken Tonlampen der Kaiserlichen Ermitage, St. Petersburg, 1914*, n.º 501 y n.ºs. 513-516.

¹²¹ S. Boucher, *Bronzes grecs, hellénistiques et étrusques (sardes, ibériques et celtiques) des Musées de Lyon, Lyon, 1970*, p. 62, n.º 41.

¹²² E. Babelon, J. A. Blanchet, *Catalogue des bronzes antiques de la Bibliothèque Nationale de Paris. Cabinet des Médailles, Paris, 1895*, n.ºs. 1019-1020.

¹²³ A. de Ridder, *Les bronzes antiques du Louvre. II. Les instruments, Paris, 1915*, n.º 3098.

¹²⁴ Cf. R. A ; 34, 1899, 1, p. 124, fig. 16.

¹²⁵ H. B. Walters, *Catalogue of the bronzes. Greek, roman and etruscan in the department of the greek and roman antiquities. British Museum, London, 1899*, n.º 2531.

¹²⁶ H. Rolland, *Bronzes antiques de Haute Provence, XVIIIe supplément à Gallia, Paris, 1965*, p. 159, n.º 359.

¹²⁷ J. Cabré, *Los bronzes de Azaila, A. E. A. A ; 3, 1925*, pp 302-303, fig. 2 B.

¹²⁸ AA. VV, *Los bronzes romanos en España, Madrid, 1990*, n.º 97, fig. en p. 214.

¹²⁹ D. Bernal Casasola, *Lucernae tarraconenses: lámparas romanas del Museu Nacional Arqueològic y del Museu i Necrópolis Paleocristian, Bulletin Arqueològic de la Societat Arqueològica Tarraconense, 15, 1993*, pp 223-224, n.º 252.

¹³⁰ *Vid. Album Vives, p. 171, n.º 387.*

actual desconocido; y en una lámpara de la Col. Díaz-Murciano (Málaga), probablemente oriunda de algún lugar de la *Baetica*.

X. Tipos varios

En este epígrafe reunimos diversas lámparas de época romana que no responden a las características tipológicas conocidas. Estas son: una lucerna perteneciente a la Col. Díaz-Murciano (Málaga), tal vez hallada en la provincia de Granada (*incerta*) y otra procedente de Córdoba –tipo *bilychnis*–.

También estudiamos un asa de lucerna del Museo Arqueológico de Málaga, hallada en tierras del Cortijo de la Ballesta (Villanueva de la Concepción, Málaga), lugar donde algunos autores ubican la antigua *Osqva*, que reproduce el episodio mitológico de la Leda y el cisne.

Tipo XI. Lucernas de época cristiana y bizantina

Las lucernas cristianas, reconocibles por la presencia del monograma, cruces y otros elementos típicos del cristianismo. Comienzan a difundirse sólo después de la época constantiniana, cuando al cristianismo le fue permitido expresarse con sus ritos oficiales.

Estas lámparas, cronológicamente, su producción abarca desde el siglo IV al VI de la era. Tipológicamente presentan un pico tubular característico, las asas son muy elaboradas y ricamente ornadas. Son muy usuales aquéllas que adoptan forma de animales, cuya simbología cultural es clara: palomas, pavos reales...etc; un gran número de ellas tienen un asidero donde van engarzadas una cadena de varias anillas que permiten la suspensión de la lámpara.

Las lucernas cristianas de la *Baetica* son: una hallada en el Teatro de *Regina* (Casas de Reina, Badajoz), tiene forma de paloma; otra procedente de la ribera del Guadalquivir a su paso por Córdoba capital, cuya asa va decorada con una cruz. Un asa de lucerna conservada en el Museo Municipal de Antequera (Málaga), encontrada entre los pueblos sevillanos de Casariche y Badalatosá, reproduce el motivo del profeta Daniel entre los leones.

Una lucerna singular es la originaria de San Pablo de Buceite, pedanía de Jimena de la Frontera (Cádiz), de época bizantina, que reproduce un pavo real; otra lámpara procedente de San Fernando (Cádiz) igualmente zoomorfa (ave) puede adscribirse a época bizantina.

CATÁLOGO

TIPO I. Lucernas con pico corto y realzado

1. Lucerna (Provincia de Córdoba).

Bronce, la pátina verde, presenta algunas concreciones terrosas y oxidaciones. Hállase completa, buen estado de conservación. Procede de algún lugar indeterminado de la provincia de Córdoba. Ingresó en el Museo Arqueológico de Córdoba el 16 de enero de 1929.

Mide 10 cm. de longitud; N.º inventario 5583.

Bibl. Inédito

Lucerna de pie bajo y circular, con varias molduras concéntricas. El depósito globular, sin solución de separación el *rostrum*, corto y ligeramente elevado –vuelto hacia arriba–. El *discum* delimitado por un reborde circular; el orificio de alimentación amplio va provisto de su tapadera. El asa doble, se incurva y adopta forma de hoja.

Este tipo de lámpara se data en la primera mitad del siglo I de la era; corresponde al tipo VII Loeschcke (lucernas de arcilla)¹³¹. Otras lucernas similares en el Museo Archeologico de Nápoles (Italia)¹³².

2. Lucerna (Museo Arqueológico de Sevilla). *Incerta*.

Bronce, hállase completa, buen estado de conservación. No se conoce su procedencia, aunque presumiblemente sea oriunda de algún lugar de la provincia de Sevilla. Fue donada al Museo Arqueológico de Sevilla por la Sra. Viuda de Candau (Sevilla) el 16 de octubre de 1950.

Mide 18 cm de longitud; N.º inventario 3200.

Bibl. C. Fernández-Chicarro, La colección de lucernas antiguas del Museo Arqueológico de Sevilla, M. M. Arq. Prov; XIII-XIV, (1952-53), 1956, pp 119-120, n.º. 335, fig. 63, 5.

Lucerna de bajo pie anular, el depósito globular con el *discum* delimitado por una moldura, en el centro presenta decoración figurada: un caballo fecundando a una yegua; en un extremo se ubica un pequeño orificio de alimentación. El *rostrum* corto y realzado; el asa anular. En la base hay una marca: *MIIIII*, seguramente haga referencia al taller productor. Principios del siglo I de la era.

Tipo II. Lucernas con volutas Mahdia

3. Lucerna (Nueva Carteya, Córdoba).

Bronce, la pátina oscura; presenta concreciones terrosas y oxidaciones en la base y disco. Tiene una rotura en la zona dorsal, donde iría engarzada el asa (desaparecida). Procede de las excavaciones efectuadas en Nueva Carteya (Córdoba); ingresó en el Museo Arqueológico de Córdoba en diciembre del año 1933.

Mide 9 cm de longitud; N.º inventario 6832.

Bibl. Inédito.

Lucerna *bilychnis*¹³³, el *infundibulum* globular y achatado; la base plana con pie muy bajo. El orificio de alimentación pequeño y circular. El disco presenta en el centro una concha marina, modelada mediante incisiones. Los *rostra* en forma de U, tienen a ambos lados grandes volutas salientes; el agujero de la mecha es circular.

¹³¹ S. Loeschcke, Lampen aus Vindonissa, Zürich, 1919, tipo VII; A. Leibundgut, Die römischen Lampen..., Bern, 1977, p. 34.

¹³² N. Valenza Mele, Museo Archeologico Nazionale..., Roma, 1981, pp 17-18, n.ºs. 14, 17-24.

¹³³ *Idem*, Lucerne in bronzo da Pompei ed Ercolano. Classificazione e tipologia, Actes du IVe Colloque International sur les bronzes antiques (17-21 mai 1976), Annales de l'Université Jean Moulin, Lyon, 1977, pp 181-185, tipo 6.

El tipo viene definido por un cuerpo amplio, circular y muy achatado, con dos picos decorados lateralmente con volutas. El asa debía ser generalmente anular y decorada con una hoja; el pie en los primeros ejemplares es más bien alto. Se data en el siglo I de la era.

Otras lucernas similares se conservan en el Museo Nazionale Archeologico de Nápoles¹³⁴, Museo Arqueológico de Rabat (Marruecos), procedente de Banasa¹³⁵, Museo de Kassel (Alemania)¹³⁶ y una originaria de Boscoreale (Italia)¹³⁷.

4. Lucerna (*Cordvba*, Córdoba).

Bronce, la pátina de color verde, desaparecida en amplias zonas; fáltale el asa, siendo visible la rotura en la zona donde iría engarzada. Fue hallada en la calle Braulio Marcelo de Córdoba, ingresó en el Museo Arqueológico de dicha ciudad el 9 de mayo de 1879 en calidad de donación del Excmo. Ayuntamiento cordobés.

Mide 11,50 cm de longitud; N.º inventario 98.

Bibl. Inédito.

Lucerna *bilychnis*, el depósito globular y amplio; el disco es cóncavo y pequeño, está separado del cuerpo por un borde bien señalado, presenta un pequeño orificio de alimentación y tres agujeritos como respiradero. A ambos lados del hombro hay dos volutas que terminan en un túberculo circular; entre los *rostra* una voluta ojival. Se data en el siglo I de la era.

Otras lámparas análogas: en el Museo Arqueológico Nacional de Madrid, de origen desconocido¹³⁸, Museo Nazionale Romano (Roma)¹³⁹, Museo de Rabat (Marruecos) procedente de Thamusida¹⁴⁰ y en el British Museum (Londres)¹⁴¹.

5. Lucerna (Doña Mencía, Córdoba).

Bronce de pátina oscura, muy perdida. Ha desaparecido el asa y las cadenas para la suspensión; el borde del disco está fragmentado. Buen estado de conservación. Fue hallada en el paraje denominado "Cruz de Baena" en el término municipal de Doña Mencía (Córdoba). Ingresó en la Col. Municipal de dicho pueblo el 25 de mayo de 1969.

Mide 9 cm de longitud; N.º inventario 91.

Bibl. Inédito.

Lámpara de pie circular, ligeramente resaltado; el depósito es globular con el *rostrum* pronunciado de pico ojival que presenta dos volutas muy marcadas. El disco plano lleva dos argollitas en los flancos para el engarce de las cadenas que

¹³⁴ *Idem*, Museo Archeologico Nazionale..., Roma, 1981, p. 31, n.ºs. 44-45.

¹³⁵ R. Thouvenot, Lampes en bronze du Maroc, P. S. A. M ; 10, 1964, pp 219-220, lám. XXXVI, fig. 2.

¹³⁶ M. Bieber, Die antiken Skulpturen..., Marburg, 1915, p. 92, n.º 418, lám. LIV.

¹³⁷ A. Pasqui, La villa Pompeiana della Pisanella presso Boscoreale, Mon. Ant; VII, 1897, col. 432, fig. 23.

¹³⁸ J. M. Blázquez, Ventinueve lámparas de..., Zephyrus, X, 1959, p. 166, n.º 18.

¹³⁹ M. de Spagnolis, E. de Carolis, Museo Nazionale Romano..., Roma, 1983, p. 18, n.º 5, tipo II.

¹⁴⁰ C. Boube-Piccot, Les bronzes antiques...II. Le mobilier, Rabat, 1975, p. 335, n.º 625, lám. 271.

¹⁴¹ H. B. Walters, Catalogue of the..., London, 1914, lám. XXXVIII, 1.

permiten su suspensión. El borde está decorado por una serie de perlititas dispuestas alternativamente. Siglo I de la era.

Tipo III. Lucernas de volutas estrechas y alargadas

6. Lucerna (Villanueva del Trabuco, Málaga).

Bronce, la pátina verde clara, hállase completa, buen estado de conservación. Fue hallada junto a otros bronceos –jarros, oinocóes, páteras, ...etc.– en tierras del Cortijo de las Beatas (Villanueva del Trabuco, Málaga). Perteneció a la Col. Vives (Madrid), en la actualidad se conserva en la Hispanic Society of America (New York) que la adquirió de la Col. Gilhou (Paris).

Mide 24,7 cm de longitud; N.º inventario R 4179.

Bibl. J. R. Mérida, La colección de bronceos antiguos de D. Antonio Vives, R. A. B. M.; 11, 1900, p. 649, n.º 74, lám. XXXII.

Lucerna *bilychnis*, de alto pie formado por un cilindro y una base acampanada. El cuerpo arriñonado, con *operculum* pequeño en forma de hoja de trébol. El disco es ovoidal. Los dos *rostra* forman una U, son redondeados y ojivales. El asa simula un tallo vegetal adornado con una hoja de hiedra, remata en una flor: un lirio de cáliz abierto, que sirve de apoyo a una placa ornada en su parte superior con róleos y en el centro con una máscara del dios Pan, coronado con racimos de uvas y flores; las orejas grandes –animalescas– y los cuernos incurvados, o sea está representado según la iconografía convencional de ésta deidad¹⁴². En la parte inferior la placa va decorada asimismo con róleos y una palmeta de cinco hojas. Se data en el siglo I de la era.

Sin duda es una lucerna excepcional, no sólo por su tamaño, mayor que el habitual sino por su calidad artística, comparable a las mejores lámparas bronceas de Pompeya o Herculano. Una lucerna de dos *rostra* de Pompeya¹⁴³ guarda estrechas analogías tipológicas, aunque difieren en los motivos decorativos del asa.

7. Lucerna (Museo Arqueológico de Granada). *Incerta*.

Bronce, hállase completa; buen estado de conservación. Se desconoce el lugar y las circunstancias del hallazgo. Fue donada en el año 1953 por D. Manuel Gómez-Moreno y Martínez al Museo Arqueológico de Granada.

Mide 17,50 cm de longitud, N.º inventario 4812.

Bibl. J. Eguaras Ibañez, Museo Arqueológico de Granada, M. M. Arq. Prov; XIII-XIV, (1952-53), 1956, p. 36, lám. XII.

Lucerna de dos *rostra*, el cuerpo globular; el disco es plano y está delimitado por un círculo sogueado, en el interior presenta decoración en relieve: dos máscaras humanas, entre ellas una cratera. Una de ellas es una cabeza infantil (Amor), representada frontalmente; de perfil se nos ofrece una cabeza de Sileno barbado.

El orificio de alimentación es muy pequeño, situado en la zona inferior del disco. Los dos *rostra* en U, con terminación casi triangular, están decorados con

¹⁴² H. Sichtermann, s. v. Pan, E. A. A.; t. V, Roma, 1963, pp 920-922; J. A. Hilel, s. v. Pan, D. A.; t. IV, 1, Graz, 1969, p. 301, fig. 5.

¹⁴³ N. Valenza Mele, Museo Archeologico Nazionale..., Roma, 1981, p. 114, n.º 278.

volutas que apenas sobresalen. El asa adopta forma de concha marina con diversas nervaduras, descansa en dos volutas y una palmeta. El motivo decorativo del *discum*: dos máscaras entre una crátera, aparece reproducido en una lucerna de arcilla de Cartago (Tunicia)¹⁴⁴. Este tipo de lucerna también aparece en la producción de lámparas de arcilla¹⁴⁵.

Otras lucernas de bronce con decoración en relieve sobre el disco: en el British Museum (Londres)¹⁴⁶, en el M.A.N. de Madrid (Col. Salamanca, procedencia italiana)¹⁴⁷, en Varsovia (Polonia)¹⁴⁸, en Parma (Italia)¹⁴⁹, en El Cairo (Egipto)¹⁵⁰ y otra originaria de Zara¹⁵¹.

8. Lucerna (Loja, Granada).

Bronce de pátina verde, desigualmente repartida; la superficie presenta algunas concreciones terrosas y oxidaciones, más numerosas en el dorso. Buen estado de conservación, fáltale sólomente la tapaderita del *operculum*. Procede de Loja (Granada), se desconocen la fecha y circunstancias del hallazgo. Fue adquirida en el año 1953 por compra a Doña Josefa Fernández (Córdoba), ingresando en el Museo Arqueológico de Granada.

Mide 16 cm de longitud; N.º inventario 4815.

Bibl. J. Eguaras Ibañez, Museo Arqueológico de Granada, M. M. Arq. Prov; XIII-XIV, (1952-53), 1956, p. 39, lám. XIII.

AA.VV, Los bronzes romanos en España, Madrid, 1990, n.º. 214, fig. en pág. 276.

Lámpara de bajo pie anular, el depósito globular, algo achatado; el borde que rodea al disco apenas está realzado. El orificio de alimentación circular, muy amplio, con una muesca para el engarce de la tapaderita (desaparecida). El *rostrum* largo, de terminación semicircular, tiene dos volutas cóncavas rematadas en rosetas de seis pétalos, a ambos lados. El asa anular va ornada con un creciente lunar de sección triangular con perlititas en sus extremos.

Una lucerna del Museo Numantino de Soria¹⁵² ofrece similitudes al igual que otra del Museo de Nápoles (de Pompeya)¹⁵³. Datamos la lámpara en el S. I de la era-1/2 del S. II.

¹⁴⁴ J. Deneuve, Lampes de Carthage, Paris, 1974, p. 152, n.º 597.

¹⁴⁵ *Ibidem*, p. 145 ss, tipo V B, lám. LVI.

¹⁴⁶ H. B. Walters, Catalogue of the..., London, 1914, n.ºs. 38-43.

¹⁴⁷ R. Thouvenot, Catalogue des figurines..., Paris-Bordeaux, 1927, p. 86, n.º 436.

¹⁴⁸ M. L. Bernhard, Lampki Starozyne. Muzeum Narodowe W Warszawie, Varsovia, 1955, láms. CLVII-CLX.

¹⁴⁹ A. Frova, R. Scarani, Parma. Il Museo Nazionale d'Antichità, Parma, 1965, lám. LXXXII; F. D'Andria, I bronzi romani di Veleia, Parma e del territorio parmense, Milano, 1970, p. 114, n.ºs. 179-180.

¹⁵⁰ C. C. Edgar, Catalogue général des..., Le Caire, 1904, p. 33, n.º 27760, lám. VI.

¹⁵¹ B. Ikalovac, Rimska Scetalna Sjetieka, Diadora, I, 1959, pp 141-146,

¹⁵² AA. VV, Los bronzes romanos en España, Madrid, 1990, n.º 213, fig. en p. 276.

¹⁵³ N. Valenza Mele, Museo Archeologico Nazionale..., Roma, 1981, p. 65, n.º 143.

9. Lucerna (Andújar, Jaén).

Bronce de pátina verdosa, presenta algunas concreciones terrosas. Hállase completa, a falta tan sólo de la tapadera del orificio de alimentación. Tiene algunas roturas en el disco y en el *rostrum*.

Fue hallada en Los Villares de Andújar (Jaén) por D. José Ramón Rivas Montoro, en el lugar denominado "Olivas de la Paz" en el interior de una tumba, donándola al Museo Arqueológico de Linares (Jaén) en el año 1960.

Mide 7,40 cm de longitud; N.º inventario 827.

Bibl. Inédito.

Lucerna de pie bajo y anular; el *infundibulum* globular, el orificio de alimentación circular, muy amplio. El disco con molduras concéntricas separado del pico por volutas. El *rostrum* es alargado, terminación semicircular, presenta dos volutas rematadas en rosetas de seis pétalos. El asa anular va decorada por una media luna. Siglo I-1/2 del siglo II de la era.

Otras lucernas análogas: en el Römisch-Germanischen Zentralmuseum de Mainz (Alemania)¹⁵⁴, en el Museo Arqueológico Nacional de Madrid (procedencia italiana)¹⁵⁵.

10. Lucerna (*Baria*, Villaricos, Almería).

Bronce, la superficie presenta concreciones terrosas y algunos focos de oxidación. Ha perdido el asa y tiene roturas en el flanco derecho. Buen estado de conservación. Procede de Villaricos (Almería), lugar donde se ubica la antigua *Baria*, se desconocen la fecha y circunstancias del hallazgo. Ingresó en el Museo Provincial de Almería el 12 de septiembre de 1979.

Mide 7,90 cm de longitud; altura 2,40 cm; N.º inventario 13365.

Bibl. Inédito.

Lucerna con depósito de forma esferoidal, algo achatado, el *discus* no está señalizado. El orificio de alimentación adopta forma de hoja polilobulada. El *rostrum* ojival enmarcado por dos volutas estilizadas y estrechas, entre ellas un adorno con un motivo vegetal.

El tipo no es usual, aunque puede adscribirse al grupo de lucernas con volutas estrechas y alargadas, pero presenta algunas peculiaridades: la forma del *operculum* (hoja polilobulada) y del *infundibulum* (esferoidal), en cambio el *rostrum* es ojival y va ornado con volutas como en el tipo epónimo. Siglo I de la era.

Debido a la forma esferoidal del depósito y al pico alargado decorado con volutas se relaciona con lucernas helenísticas probablemente oriundas de Egipto. Un paralelo muy cercano es una lucerna de Volubilis (Marruecos) y otra conservada en el British Museum (Londres).

Tipo IV. XVIII Loescheke

11. Lucerna (*Nertobriga*, Fregenal de la Sierra, Badajoz).

Bronce de pátina verde –regularmente repartida–, hállase completa. Buen estado de conservación. Procede de Fregenal de la Sierra (Badajoz), se desconocen la

¹⁵⁴ H. Menzel, *Antike Lampen im ...*, Mainz, 1954, n.º 669, fig. 89, 3.

¹⁵⁵ J. M. Blázquez, *Veintinueve lámparas romanas...*, *Zephyrus*, X, 1959, p. 162, fig. 8.

fecha y circunstancias del hallazgo. Perteneció a la Col. Guijarro, actualmente se conserva en el M. A. N. de Madrid.

Mide 11 cm de longitud; altura 6 cm; N.º inventario 18374.

Bibl. Inédito.

Lámpara de pie bajo –sin pedestal–, el depósito más o menos hemiesférico. El disco delimitado por un ligero reborde que determina una depresión para facilitar el relleno a través del orificio de alimentación –circular y muy estrecho– va ornado con diversas molduras concéntricas, una de ellas es una sucesión de perlitas.

El *rostrum* muy pronunciado, plano, con orificio de mecha ancho; está enmarcado por dos semi-volutas incipientes que presentan dos apéndices laterales en su unión con el depósito. El pico es ojival. El asa circular (pequeña), de sección semi-circular va rematada por un motivo fitomorfo (hoja incurvada bilobulada). Siglo I de la era.

Tipo V. XIX Loeschcke

12. Lucerna (Almedinilla, Córdoba).

Bronce, la superficie se nos ofrece con abundantes concreciones terrosas y manchas de oxidación. La pátina de color verde; fáltale el asa y la tapadera del *operculum*.

Perteneció a la Col. Vives (Madrid), quién la adquirió al Sr. Fajardo pasando posteriormente al anticuario J. G. Meunier (Paris), de donde fue comprada por la Hispanic Society (New York) en el año 1913. Procede de Almedinilla (Córdoba), se desconocen la fecha y circunstancias del hallazgo. En abril del año 1935 fue tratada con una solución de sesquicarbonato de sodio.

Mide 10,80 cm de longitud; N.º inventario R 4470.

Bibl. Inédito.

Lucerna de pie bajo y anular; el depósito es globular, el *discum* plano está delimitado por un borde algo resaltado. El orificio de alimentación es grande –circular–, ha desaparecido la tapadera. El *rostrum* presenta en su unión con el cuerpo de la lucerna dos apéndices laterales, redondos, que asemejan sendas espirales; es plano y muy alargado, terminación semicircular. El *ansa* (desaparecida) suele ser bífida y va decorada con hojas cuoriformes u otros motivos fitomorfos. A veces presenta decoración zoomorfa : cabeza de leones, de elefantes, prótomos de toros ... etc..

Una lámpara del Museo Arqueológico de Badajoz (procedencia desconocida)¹⁵⁶ y otra procedente del Tossal de Manises (Albufereta, Alicante)¹⁵⁷, reproducen el mismo tipo. Otras lucernas similares son las originarias de: Yugoslavia¹⁵⁸, Lausanne (Suiza)¹⁵⁹, Vienne (Isère, Francia)¹⁶⁰, Montepagano (Italia)¹⁶¹ y Stockstady (Alemania)¹⁶².

¹⁵⁶ AA. VV. Los bronce romanos..., Madrid, 1990, p. 275, n.º 211.

¹⁵⁷ J. Lafuente Vidal, Excavaciones en la Albufereta de Alicante (antigua Lucentum). Memoria J. S. E. A.; 126, Madrid, 1934, p. 46, lám. XX

¹⁵⁸ L. Popovic *et alii*, Anticka Bronza u Jugoslaviji. Narodni Muzei Beograd, Belgrado, 1969, n.ºs. 259 y 261.

¹⁵⁹ A. Leibundgut, Die Römischen Lampen..., Bern, 1977, p. 299, n.º1005, lám. XVIII.

¹⁶⁰ S. Boucher, Inventaire des collections publiques françaises. Vienne. Bronzes antiques, Paris, 1971, p. 174, n.º 403.

¹⁶¹ Cf. Not. Sc; 1897, p. 414, fig. 4.

¹⁶² Cf. Germania Romana, V, 1930, lám. IV, 5.

13. Lucerna (Almedinilla, Córdoba).

Bronce, la superficie presenta concreciones terrosas y manchas de oxidación. Ha desaparecido la tapadera del orificio de alimentación y parte del asa. Perteneció a la Col. Vives (Madrid), quién la compró al Sr. Fajardo; pasando al anticuario J. G. Meunier (Paris), donde fue adquirida por la Hispanic Society (New York), ingresando en dicha institución el 15 de noviembre de 1913. Procede de Almedinilla (Córdoba), no se conocen la fecha y circunstancias del hallazgo, en abril del año 1935 fue tratada con una solución de sesquicarbonato de sodio.

Mide 14,80 cm de longitud; N.º inventario R 4471.

Bibl. Inédito.

Lucerna de pie muy bajo y circular, el depósito globular, disco delimitado por una moldura de sección semicircular; el orificio de alimentación es amplio. El *rostrum* plano y alargado, de terminación semicircular, en su unión con el cuerpo lleva adosado dos pequeñas volutas. Del asa sólo se conserva el arranque (bífida). Se data en el S. I y parte del S. II de la era

Podemos aducir los siguientes paralelos: Volubilis (Marruecos)¹⁶³, Augst (Suiza)¹⁶⁴, Tevere (Italia)¹⁶⁵, Chipre¹⁶⁶, Libano¹⁶⁷, y aquéllas otras conservadas en distintos Museos sin procedencia conocida: Kassel (Alemania)¹⁶⁸, Gabinete Numismático de Lisboa (Portugal)¹⁶⁹ y Mainz (Alemania)¹⁷⁰.

Tipo VI. Lucernas piriformes. XX Loeschke

14. Lucerna (Baena, Córdoba).

Bronce de pátina oscura, presenta algunas oxidaciones en el asa; hállase completa, buen estado de conservación. Procede de Baena (Córdoba), se desconocen la fecha y circunstancias del hallazgo. Ingresó en el Museo Arqueológico de Córdoba en abril del año 1933.

Mide 11,50 cm de longitud; N.º inventario 7182.

Bibl. Inédito.

Lucerna piriforme, la base es plana, no tiene pedestal; el depósito alargado. El *operculum* lanceolado, el disco presenta varias molduras concéntricas, igualmente lanceoladas. El *rostrum* de perfil superior curvo, ligeramente deprimido en el centro y la extremidad vuelta hacia arriba. El *ansa* de sección triangular termina en una cabeza de ave que emerge de un collarín; el pico del ave presenta un pequeño ori-

¹⁶³ C. Boube-Piccot, Les bronzes antiques... II. Le mobilier, Rabat, 1975, pp 148-149, n.º 170, lám. 79.

¹⁶⁴ A. Leibundgut, Die Römischen Lampen..., Bern, 1977, p. 299, n.º 1002, lám. XX.

¹⁶⁵ M. de Spagnolis, E. de Carolis, Museo Nazionale Romano..., Roma, 1983, p. 32, tipo III, n.º 7.

¹⁶⁶ O. Vessberg, Hellenistic and roman lamps in Cyprus, Opuscula Athenien, Lund, 1953, p. 123, lám. II.

¹⁶⁷ M. Yon, Une lampe de bronze inscrite au Musée de Beyrouth, Berytus, 1971, pp. 5-10.

¹⁶⁸ M. Bieber, Die antiken Skulpturen..., Marburg, 1915, p. 93, n.º 422, lám. LIV.

¹⁶⁹ J. Alarcão, M. Delgado, Catálogo de Gabinete de Numismática e Antiguidades, 1. parte, Lisboa, 1969, p. 77, n.º 92.

¹⁷⁰ H. Menzel, Antiken Lampen im..., Mainz, 1969, p. 106, fig. 89, 2 (de Siria).

ficio circular, seguramente para la sujeción de la lámpara, algo no habitual en este tipo de lucernas.

La peculiaridad de éste tipo viene determinada por su borde continuo y la falta absoluta de diferencia entre el cuerpo y el pico de la lucerna. El orificio de alimentación generalmente es pequeño, suele tener forma oval, redonda o de punta de lanza.

Una lámpara idéntica ha sido hallada en Salvatierra de Miño (Pontevedra)¹⁷¹; el M.A.N. de Madrid¹⁷² conserva una lucerna similar, pero su origen es italiano (Col. de la Biblioteca Nacional)¹⁷³.

Otras lucernas análogas han sido halladas en: Panonia¹⁷⁴, Dacia¹⁷⁵, Norica¹⁷⁶, Herculano y Pompeya¹⁷⁷, Veleia¹⁷⁸, Tell Fecheridje¹⁷⁹, Limburgo¹⁸⁰ y en diversos Museos, pero de origen incierto: British Museum¹⁸¹, Museum Narodowe de Varsovia¹⁸² y Louvre¹⁸³.

15. Lucerna (*Iptuci*, Cádiz).

Bronce, la pátina verde, desigualmente repartida; presenta algunas concreciones terrosas. Tiene una pequeña rotura debajo del *rostrum*, buen estado de conservación. Procede del Cabezo de Hortales, lugar donde se ubica la antigua ciudad de *Iptuci* (Villamartín, provincia de Cádiz), fue encontrada en el año 1896. Perteneció a la Col. Mancheño (Arcos de la Frontera, Cádiz), quién la donó al Museo de Cádiz.

Mide 19 cm de longitud; N.º inventario 1992.

Bibl. E. Romero de Torres, Catálogo Monumental de España. Provincia de Cádiz (1908-1909), Madrid, 1934, p. 178, fig. 75.

AA.VV. Los bronceos romanos en España, Madrid, 1990, n.º 207, fig. en pág. 273.

¹⁷¹ AA. VV. Los bronceos romanos..., Madrid, 1990, n.º 210, fig. en p. 274.

¹⁷² J. M. Blázquez, Ventinueve lámparas romanas..., *Zephyrus* X, 1959, p. 61, n.º 3, fig. 3.

¹⁷³ Vid. M. de Spagnolis, E. de Carolis, Museo Nazionale Romano..., Roma, 1983, p. 46, tipo V, 1; A. Leibundgut, Die römischen Lampen..., Bern, 1977, p. 98, n.º 1113, lám. VI (de Avenches).

¹⁷⁴ D. Iványi, Die pannonischen Lampen, Budapest, 1935, p. 301, n.º 4313, lám. 61, 6; p. 305, n.º 4365, lám. 65, 3.

¹⁷⁵ L. Baluta Closca, Les lampes antiques en bronze de la Dacie supérieure. Classification et chronologie, Bronzes hellénistiques et romains. Tradition et renouveau, Actes du Ve Colloque International sur les bronzes antiques (Lausanne, 8-12 mai 1978), Cahiers d'Archéologie Romande, 17, Lausanne, 1979, p. 206, lám. 116, 7 y 10.

¹⁷⁶ T. Szentléleky, Ancient lamps, Monumenta Antiquitatis Hungarica, 1, 1969, p. 143, n.º 284.

¹⁷⁷ Pompeya (Casa del Menandro), *in situ* una lucerna; Antiquarium: sala III, vitrina 8 (dos lucernas), n.º inventario 503-14 y 505-14; sala IV, vitrina 14 (una lámpara); Herculano (Casa del Patio Bello) vitrina del *triclinium* (una lucerna).

¹⁷⁸ F. D'Andria, I bronzi romani..., Milano, 1970, n.º 68, lám. XXII; Cf. V. Galliazo, Bronzi romani del Museo Civico di Treviso, Roma, 1979, p. 141, n.º 50 (asa perdida); Museo Arqueológico de Florencia, n.º inventario 1665.

¹⁷⁹ A. Moortgat, Archaeologische Forschungen der Max Frhr. Von Oppenheim-Stiftung in Noordlichen Mesopotamien 1956, Ann. Arch. Syr; VII, 1957, p. 20, lám. 7, fig. 2.

¹⁸⁰ G. Faider-Feytmans, Les bronzes romains de Belgique, Mainz, 1979, p. 134, n.º 239, lám. 97.

¹⁸¹ H. B. Walters, Catalogue of the..., London, 1914, p. 15, n.º 84, lám. 7, n.ºs. 85-92, lám. VI.

¹⁸² M. L. Bernhardt, Lampki Starozytne. Museum... Varsovia, 1955, p. 212, fig. 64.

¹⁸³ A. de Ridder, Bronzes antiques du Louvre. II. Les instruments, Paris, 1915, p. 147, lám. 109.

Lucerna piriforme de paredes curvas, es muy alargada; el pie circular. En el centro del disco el orificio de alimentación en forma de corazón, un pequeño canal le une con el *rostrum*: curvilíneo y muy saliente. El asa de sección rectangular, es anular, lleva en su parte superior un collarino y está rematada por una máscara teatral trágica, representada frontalmente: dos largos tirabuzones a ambos lados enmarcan el rostro, de rasgos faciales muy acusados, la boca abierta, ojos almenrados. La cabeza va ornada con una diadema; debajo de la barbilla hay una palmeta entre volutas.

La máscara femenil se relaciona con la tragedia, como es sabido Melpomene pasaba a ser la Musa de la Tragedia por excelencia y en Tespis han aparecido documentos similares. Igualmente existen semejanzas con la personificación de la Tragedia en el relieve de la Apoteosis de Homero (Priene), también está representada en la pintura herculánea o en el mosaico con máscara procedente de la Casa del Fauno (Pompeya)¹⁸⁴.

Este tipo de lucerna tiene su origen en época helenística y puede confrontarse con los ejemplares cerámicos de Delos¹⁸⁵, de la primera mitad del siglo I antes de la era. Por el gran número de piezas procedentes de Pompeya, deducimos que tuvo su máxima difusión en el S. I de la era, aunque la producción perduró en el S. II, como lo afirman los hallazgos de Vindonissa¹⁸⁶ y Dura-Europos (Siria)¹⁸⁷.

Según Ch. Picard¹⁸⁸ podría suponerse una producción originaria de Egipto, en base a elementos estilísticos. Su origen sería alejandrino según Perdrizet¹⁸⁹, pues una máscara de El Cairo (no perteneciente a una lucerna) presenta características similares a las máscaras de estas lucernas. En cambio S. Boucher¹⁹⁰ no cree exclusivamente alejandrino el centro de producción, ya que el tipo obtuvo una gran difusión en todas las provincias del Imperio, además hay una larga tradición en la representación de máscaras y figurillas teatrales¹⁹¹.

En *Hispania* conocemos otros ejemplares idénticos: de *Tarraco* (Tarragona)¹⁹², *Cambrils* (Tarragona)¹⁹³, *Lancia* (León)¹⁹⁴ y dos lucernas de Los Torreones (El Salobral, Albacete) conservadas en el Museo Provincial de Albacete (N^o. inventario 11151 y 90/134/2). Son numerosos los paralelos aducibles, entre ellos: lucer-

¹⁸⁴ N. Valenza Mele, Museo Archeologico Nazionale..., Roma, 1981, p. 94.

¹⁸⁵ Ph. Bruneau, Exploration archéologique de Délos, les lampes, fasc. XXVI, Paris, 1965, n.º 4249, lám. 23.

¹⁸⁶ S. Loeschcke, Lampen aus Vindonissa, Zürich, 1919, p. 133, tipo XX.

¹⁸⁷ P. V. C. Baur, Excavations at Dura-Europos..., New Hawen, Yale University Press, 1947, p. 74, n.º 422.

¹⁸⁸ Ch. Picard, Lampes de bronze alexandrines à Volubilis et Banasa, R. A.; 1955, I, pp. 63-68.

¹⁸⁹ P. Perdrizet, Bronzes grecs d'Égypte de la Collection Fouquet, Paris, 1911, p. 22.

¹⁹⁰ S. Boucher, Recherches sur les bronzes figurés de Gaule pré-romaine et romaine, Bibliothèque des Écoles Françaises d'Athènes et de Rome, fasc. 228, Roma, 1976, p. 195.

¹⁹¹ Cfr. M. Bieber, The history of the greek and roman theater, Princeton, 1961, p. 150 ss.

¹⁹² R. Menéndez Pidal, Historia de España, t. II, Madrid, 1935, p. 494, fig. 282.

¹⁹³ J. M. Macías Solé, E. Ramos Sariñena, La villa romana de la Llosa (Cambrils, Baix Camp), Tribuna d'Arqueologia (1992-1993), 1994, p. 129, fig. 2.

¹⁹⁴ M. Gómez Moreno, Catálogo Monumental de España. Provincia de León, Madrid, 1926, p. 50; Vid. AA. VV, Los bronzes romanos ..., Madrid, 1990, n.º 206, fig. en p. 272.

na de Biblos (Libano)¹⁹⁵, Aquileia (Italia)¹⁹⁶, Yugoslavia¹⁹⁷, Gallia¹⁹⁸ y otros ejemplares de procedencia desconocida, conservados en el Louvre¹⁹⁹, Bibliothèque Nationale de Paris²⁰⁰, Musée Calvet de Avignon (Francia)²⁰¹, Museo de Kassel (Alemania)²⁰², Musée Rolin de Autun (Francia)²⁰³, Museo Nazionale Romano (Roma)²⁰⁴, Museo Nazionale Archeologico de Nápoles²⁰⁵.

16. Lucerna (*Baelo*, Cádiz).

Bronce, la pátina verde, presenta abundantes concreciones terrosas y oxidaciones. Hállase completa, buen estado de conservación; tiene un pequeño agujero debajo del *rostrum*. Fue hallada en el curso de las excavaciones efectuadas en *Baelo* (Bologna, provincia de Cádiz), en el sector III: zona al oeste de los templos, por la Casa Velazquez (Madrid) en el año 1983. Se conserva en el Museo Provincial de Cádiz, ingresando el 16 de julio de 1988.

Mide 17,50 cm de longitud; N.º inventario 16556.

Bibl. J. N. Bonneville, F. Didierjean, N. Dupré, P. Jacob y J. Lancha, La dix-huitième campagne de fouilles de la Casa Velazquez à Belo en 1983 (Bologna, province de Cadix), M. C. V; XX, 1984, p. 481, lám. III, fig. 32.

Lucerna piriforme con un *rostrum* alargado, el *operculum* acorazonado está ubicado en el centro del disco. El depósito descansa en un pie alto y troncocónico. El deflector en forma de máscara trágica.

Es un ejemplar idéntico al precedente –de *Iptuci*–. Siglo I de la era o principios del siglo II.

17. Lucerna (*Baelo*, Cádiz).

Bronce, la pátina verde; la superficie presenta numerosas concreciones terrosas y focos de oxidación. Hállase completa, a falta tan sólo de la parte inferior del asa. Fue hallada durante las excavaciones realizadas por la Casa Velazquez (Madrid) en *Baelo* (Cádiz) en la campaña del año 1983, en el sector III: zona al oeste de los templos, en la habitación VIII-1, junto a la anterior lucerna y material cerámico. Ingresó en el Museo Provincial de Cádiz el 16 de junio de 1988.

¹⁹⁵ M. Dunand, Fouilles de Byblos, II, (1933-38), Paris, 1954, n.º 13805, lám. CCVIII.

¹⁹⁶ G. Brusin, Museo Archeologico di Aquileia, Roma, 1936, p. 23, fig. 62

¹⁹⁷ P. Popovic *et alii*, Anticka Bronza u Jugoslaviji..., Belgrado, 1969, n.ºs. 264-265.

¹⁹⁸ S. Boucher, Inventaire des collections..., Paris, 1971, p. 173, n.º 401.

¹⁹⁹ A. de Ridder, Bronzes antiques du Louvre..., II, Paris, 1915, n.º 3107, lám. 109.

²⁰⁰ E. Babelon, J. A. Blanchet, Catalogue des bronzes antiques de la Bibliothèque Nationale. Cabinet des Médailles, Paris, 1895, pp 935-936, n.ºs. 992-993 (fragmentos de asas).

²⁰¹ P. de Brun, S. Gagnière, Les lampes antiques du Musée Calvet d'Avignon, Carpentras, 1927, n.º 315.

²⁰² M. Bieber, Die antiken Skulpturen..., Marburg, 1915, p. 94, n.º 433, lám. LI (frag. de asa).

²⁰³ P. Lebel, S. Boucher, Bronzes figurés antiques. Musée Rolin, Autun, 1975, p. 70, n.º 111.

²⁰⁴ M. de Spagnolis, E. de Carolis, Museo Nazionale Romano..., Roma, 1983, p. 46, tipo V, 2 (de Marmorata).

²⁰⁵ N. Valenza Mele, Museo Archeologico Nazionale..., Roma, 1981, p. 105, n.ºs. 244-245 (de Pompeya); *Vid.* D. Alicu, E. Nemes, Roman lamps from Ulpia Traiana, Sarmizegetusa, B. A. R ; 18, Oxford, 1977, p. 84, n.º 335, fig. 54, lám. XXXXVIII/2; D. Tudor, Monumene inedite di Romula, Boletineu Comisiunii Monumentelor Istorice, 1938, p. 28, fig. 34; A. Lermanovic, Die Römische bronzelampe aus der Umgebung von Pozarevac, Starinar, IX-X, 1958-59, pp 203-204; F. Braemer, L'art dans l'Occident romaine, Paris, 1963, n.º 522, lám. XXXVI.

Mide 15 cm de longitud, N.º inventario 16557.

Bibl. J. N. Bonneville *et alii*, La dix-huitième campagne de fouilles de la Casa Velazquez à Baelo (Bolonía, province de Cadix) en 1983, M. C. V; XX, 1984, p. 481, fig. 33.

Lucerna piriforme, la base almendrada, carece de pie. El orificio de alimentación circular, pequeño; el *discum* lanceolado y el *rostrum* semicircular y saliente. El asa anular remata en una hoja en forma de corazón. Este tipo de lucerna es muy usual y adquirió gran difusión, la particularidad de estos ejemplares radica en el borde continuo y en la absoluta falta de distinción entre el cuerpo y el pico. Siglo I o principios del siglo II de la era. Otras lámparas análogas son las procedentes de Pompeya²⁰⁶ y Banasa (Marruecos)²⁰⁷.

18. Lucerna (Villalba de los Barros, Badajoz).

Bronce de pátina verdosa, repartida desigualmente; presenta una pequeña rotura en la zona inferior del *rostrum*. Ha desaparecido por rotura antigua el asa, de la que es visible sólo el arranque. Buen estado de conservación. Fue hallada al realizarse unos trabajos en unas minas romanas en el término municipal de Villalba de los Barros (Badajoz) a fines del siglo XIX. Ingresó en el Museo de Badajoz por compra a D. Julián Campomanes, propietario de la mina.

Mide 12,50 cm de longitud; N.º inventario 272.

Bibl. T. Romero de Castilla, Inventario de los objetos recogidos en el Museo Arqueológico de la Comisión Provincial de Monumentos de Badajoz, Badajoz, 1896, pp 96-97, n.º 64.

Lucerna piriforme, la base plana; el depósito es alargado, el *discum* lanceolado va delimitado por una moldura que se continua en el *rostrum*, de forma ojival y pronunciado con el orificio de mecha circular. En el centro del *discum* el orificio de alimentación adopta forma de hoja de trébol, entre el disco y el pico un pequeño agujerito como respiradero. El asa desaparecida, sólo quedan vestigios del arranque, por analogía con otras lámparas piriformes con *operculum* en forma de hoja de trébol que han conservado el *ansa*, podemos deducir que iría ornada con una máscara trágica como en el ejemplar de *Baelo*, aunque ésta última tiene pedestal.

El paralelo más cercano es una lucerna procedente de *Lancia* (León), conservada en el Museo Arqueológico de León (N.º inventario 670), otra de *Ebusus* (Ibiza) (N.º inventario 6078) y de *Flaviobriga* (Castro Urdiales, Cantabria) (N.º inv. 293).

19. Fragmento de Asa de Lucerna (*Baelo*, Cádiz).

Bronce de fundición plena, fue hallada en el curso de las excavaciones efectuadas por P. Paris en la necrópolis de *Baelo* (Cádiz) durante los años 1917-1921. Se conserva en el Museo Arqueológico Nacional de Madrid.

²⁰⁶ N. Valenza Mele, Museo Archeologico Nazionale..., Roma, 1981, pp 107-108, n.ºs. 250-256; p. 96, n.º 209.

²⁰⁷ Ch. Boube-Piccot, Les bronzes antiques... II. Le mobilier, Rabat, 1975, p. 202, n.º 479, lám. 212.

Bibl. P. Paris, G. Bonsor, A. Laumonier, R. Ricard, C. de Mergelina, Fouilles de *Belo* (Bolonía, provincia de Cadix), II. La nécropole, Bordeaux, 1926, lám. XXXIII.

Fragmento del asa de una lucerna correspondiente al deflector, que adopta forma de máscara teatral trágica: los labios carnosos y entreabiertos, la raya en medio separando dos largos tirabuzones que enmarcan el rostro, va ornada con una diadema.

Este fragmento corresponde al tipo de lucerna estudiada en éste epígrafe y puede relacionarse con los ejemplares de *Iptuci* (Cádiz), *Baelo* (Cádiz), *Tarraco* (Tarragona), *Cambrils* (Tarragona), *Lancia* (León), *Ebusus* (Ibiza) o El Salobral (Albacete).

Tipo VII. XXI Loeschcke

20. Lucerna (Nueva Carteya, Córdoba).

Bronce de pátina color verde oscuro, perdida en amplias zonas. Fáltale la tapadera del orificio de alimentación, buen estado de conservación. Fue hallada en el curso de las excavaciones arqueológicas realizadas en una casa romana, en tierras del Cortijo de los Llanos Altos, término municipal de Nueva Carteya (Córdoba). Entregada por la Delegación Provincial de la Junta Superior de Excavaciones Arqueológicas en noviembre del año 1933 al Museo Arqueológico de Córdoba.

Mide 11 cm de longitud, con las cadenas mide 22,30 cm; N.º inventario 6833.

Bibl. AA. VV, Los bronceos romanos en España, Madrid, 1990, n.º 215, fig. en p. 277.

Lucerna de pie bajo y anular, con varias molduras concéntricas. El *discum* es circular y plano, presenta dos pequeños apéndices laterales en forma de cabeza de ave, donde van engarzadas mediante unas anillas dos cadenas para la suspensión, la tercera va engarzada al asa. El orificio de alimentación es amplio; el *rostrum* ovalado, el asa es de sección circular y termina en un cáliz vegetal del que pende una cabeza de pantera con las fauces abiertas. Siglo I de la era.

Un paralelo muy próximo es una lucerna del Museo Archeologico de Nápoles²⁰⁸, provista con apéndices laterales para sujetar las cadenas de suspensión, conserva la tapadera del *operculum*.

21. Lucerna (Monturque, Córdoba).

Bronce, la pátina de color gris oscuro, presenta algunos focos de oxidación; tiene una pequeña rotura en el disco y ha desaparecido la tapadera del *operculum*. Procede de Monturque (Córdoba), no se conocen la fecha y circunstancias del hallazgo. Se conserva en una Col. Particular (Cabra, Córdoba).

Mide 8,65 cm de longitud.

Bibl. G. Galeano Cuenca, R. Gil Fernández, Bronces romanos del sur de la provincia de Córdoba, Antiquitas, 5, Priego, 1994, p. 67, n.º 18.

²⁰⁸ N. Valenza Mele, Museo Archeologico Nazionale..., Roma, 1981, p. 121, n.º 290.

Lámpara de pie bajo y circular con varias molduras concéntricas en torno a un círculo central. El disco circular y plano con un amplio orificio de alimentación; en sus flancos sendas anillas para la inserción de las cadenas (desparecida) que permiten la suspensión de la lucerna.

El *rostrum* ovalado unido al *infundibulum* o depósito sin separación alguna, directamente. El asa de sección semicircular, donde puede observarse los vestigios de una tercera anilla para el engarce de las cadenas de suspensión. Siglo I de la era. Un paralelo muy cercano es la lucerna precedente.

22. Lucerna (Bobadilla, Málaga).

Bronce, la superficie se nos ofrece con abundantes concreciones terrosas y focos de oxidación, a falta de un tratamiento de limpieza. Fáltale el borde del creciente lunar que adorna el asa y las cadenitas para la suspensión, aún quedan las argollas en los flancos del depósito. La superficie del disco junto al orificio de alimentación está algo abombada. Buen estado de conservación.

Fue hallada en el curso de las excavaciones arqueológicas realizadas al desdoblarse la vía ferrea entre Bobadilla y Antequera (Málaga) en el año 1993 que exhumó una necrópolis (Las Maravillas) y en el interior de un Columbario aparecieron entre otros objetos dos lucernas de barro y una de bronce como parte del ajuar funerario.

Mide 12,50 cm de longitud; altura 3,50 cm; diám. base 4 cm; diám. orificio alimentación 3 cm; diám. orificio mecha 1,50 cm.

Bibl. M. Romero Pérez, La necrópolis romana de las Maravillas. Bobadilla. Málaga, Mainake, XV-XVI, 1993-94, p. 206, fig. 4, n.º 6.

Lucerna provista de pedestal circular y cóncavo con molduras concéntricas en el reverso. El depósito de forma globular, sin separación el *rostrum* oval con orificio de mecha circular. El disco plano y el pico está delimitado por un reborde continuo, fino, de sección redondeada; el orificio de alimentación circular con una muesca para el engarce de la tapadera (desaparecida).

El asa de sección ovalada es pequeña y semi-circular va rematada por un creciente lunar. En el centro del creciente y en los flancos del depósito hay tres argollas para la inserción de las cadenas que permiten la suspensión de la lámpara e iluminar un ambiente fijo. Finales del siglo I de la era.

23. Lucerna (Museo Arqueológico de Granada).

Bronce de pátina verde oscura, desigualmente repartida. Hállase completa, buen estado de conservación; el creciente lunar que adorna el asa está mutilado en uno de sus extremos. La superficie presenta en algunas zonas el aspecto dorado del metal. Procedencia desconocida; donación de D. Manuel Gómez-Moreno Martínez al Museo Arqueológico de Granada en el año 1954.

Mide 10 cm de longitud; N.º inventario 4813.

Bibl. Inédito.

Lucerna de alto pie circular; el *infundibulum* globular y alargado. El disco es plano y amplio con un orificio de alimentación redondo sin tapadera; el borde resaltado. El *rostrum* sin separación nítida respecto al cuerpo, es semicircular, prominente y con un gran orificio de mecha. El asa de sección circular es anular, va rematada por una media luna.

En *Hispania* el tipo está también representado por una lámpara de *Tarraco* (Tarragona)²⁰⁹ y otra procedente de Campo de San Juan (Ciudad Real) que perteneció a la Col. Rodríguez, hoy en día en el M. A. N. de Madrid (N.º inventario 10012). Otras lucernas similares se conservan en diversos Museos: Toulouse (Francia)²¹⁰, Lyon (Francia)²¹¹ y una oriunda de Yugoslavia²¹².

24. Lucerna (Museo Arqueológico de Sevilla).

Bronce, la pátina verde oliva, muy perdida; hállase completa salvo las cadenas de la suspensión y el asidero que han desaparecido. Buen estado de conservación. No se conoce su procedencia, aunque presumiblemente sea de algún lugar de la provincia hispalense. Se conserva en el Museo Arqueológico de Sevilla en calidad de depósito del Excmo. Ayuntamiento de esa ciudad, ingresando el 5 de enero de 1945.

Mide 9,30 cm de longitud; N.º inventario R. O. D. 1880.

Bibl. C. Fernández-Chicarro, La colección de lucernas antiguas del Museo Arqueológico de Sevilla, M. M. Arq. Prov; XIII-XIV, (1952-53), 1956, p. 118, n.º 334, fig. 63, 4.

Lucerna de pie bajo, –circular– con diversas molduras concéntricas en el reverso. El depósito alargado con un *discum* provisto de amplio orificio de alimentación. El *rostrum* pronunciado, semicircular; el asa anular va rematada por un creciente lunar de sección triangular con perlitas en sus extremidades. La lámpara presenta dos argollitas en los flancos del *infundibulum* para la sujeción de las cadenas que permita su suspensión. Otras lucernas similares se han documentado en Italia²¹³ y en Dalmacia²¹⁴.

Tipo VIII. *Cucullatus*

25. Lucerna. *Cucullatus* (Castellar de Santiesteban, Jaén).

Bronce hueco, la pátina verdosa, la superficie presenta abundantes concreciones terrosas y oxidaciones. Está muy deteriorada, tiene algunos rasguños. Fáltale la tapadera y la charnela, se tiene en pie por su propio peso. Procede de Castellar de Santiesteban (Jaén), se desconoce la fecha y circunstancias del hallazgo. Ingresó en el Museo Arqueológico Nacional de Madrid en mayo del año 1916 junto a un lote de otras piezas, donadas por D. Horacio Sanders.

Mide 9,30 cm de altura; sin número de inventario.

Bibl. J. R. Mélida, Museo Arqueológico Nacional. Adquisiciones en 1916. Notas descriptivas, Madrid, 1917, p. 8.

²⁰⁹ D. Bernal Casasola, Lucernae tarraconenses: lámparas romanas del Museo Nacional Arqueológico y del Museu i Necròpolis Paleocristian, *Bulletí Arqueològic de la Societat Arqueològica Tarraconense*, 15, 1993, pp 222-223, n.º 250.

²¹⁰ *Vid. Revue Archéologique Narbonnaise*, 1971, p. 67, fig. 11.

²¹¹ S. Boucher, G. Perdu, M. Feugère, *Musée de la Civilisation Gallo-Romain à Lyon. Bronzes antiques. III. Instrumentum. Aegyptiaca*, Lyon, 1980, p. 50, n.º 271.

²¹² B. Popovic *et alii*, *Anticka Bronza u Jugoslaviji...*, Belgrado, 1969, n.º 259.

²¹³ N. Valenza Mele, *Museo Archeologico Nazionale...*, Roma, 1981, pp 114-125, n.ºs. 300-306 (de Pompeya).

²¹⁴ M. Abramic, A. Colnago, *Untersuchungen in Nordalmatien*, J. O. A. I; XII, col. 65, fig. 21, n.ºs. 9-11 (de *Argyruntum*).

Lucerna que adopta la forma de personaje itifálico (*cucullatus*)²¹⁵, mimo de teatro que viste la *paenula*²¹⁶. Se nos ofrece frontalmente, adoptando una posición muy estática; las piernas son cortas y regordetas –mal modeladas–, los pies desnudos. La *paenula* envuelve toda la figura, cubriéndole hasta las rodillas, sólo deja al descubierto la cabeza; no presenta pliegues, es lisa simula la forma geométrica del recipiente.

La lámpara está muy deteriorada, los rasgos faciales apenas son perceptibles, aunque corresponden a un personaje barbado y de aspecto senil; los ojos alveolados sin indicación del iris, la nariz y la boca están expresadas por meras incisiones. Encima de la cabeza hay un orificio o abertura del recipiente (*operculum*), ha desaparecido la tapadera que iría fijada mediante una charnela –igualmente desaparecida–. Sobresale un falo desmesurado (mutilado) que es el *rostrum* de la lucerna.

Esta composición, lámpara plástica que adopta forma de personaje itifálico, data de época romana y es un tipo iconográfico documentado en otras provincias del Imperio. Siglo I de la era.

En *Hispania* es ejemplar *unicum*; otras lucernas análogas: una descubierta en el Agora de Atenas²¹⁷, de Vindonissa²¹⁸, de la *Gallia* son una procedente de Lyon²¹⁹ y otra de Autun²²⁰; de Banasa (Marruecos)²²¹, en el Museo de Zagreb (Croacia)²²² y en la Biblioteca del Vaticano²²³.

Tipo IX. Lucernas plásticas: “Cabeza de negro o etíope”

26. Lucerna (Col. Díaz-Murciano, Málaga).

Bronce de pátina oscura, presenta algunas concreciones terrosas; fáltale la tapadera del *operculum*. Buen estado de conservación. Se desconocen el lugar, la fecha y las circunstancias del hallazgo, aunque es probable su origen bético. Perteneció a la Col. Díaz-Murciano de Málaga.

Mide 8 cm de longitud.

Bibl. S. Gimenez Reyna, Exposición arqueológica en Málaga, Actas del VIII C. N. A.; (Sevilla-Málaga, 1963), Zaragoza, 1964, p. 124.

Lucerna que adopta la forma de cabeza de negro o etíope cuyos rasgos étnicos son muy acusados: nariz chata, pómulos salientes...etc. En la zona superior de la cabeza se ubica el orificio de alimentación, circular y amplio; detrás el asa anular

²¹⁵ J. M. C. Tonybee, Genii cucullati in Roman Britain, Hommages à Walter Deonna, Col. Latomus, XXVIII, 1957, pp. 456-459.

²¹⁶ R. Steiger, Tonstatuette eines Mimem in Kapuzenmantel Römerhans und Museum Augst, Jahresbericht, 1967-68, pp 30-37.

²¹⁷ Cl. Grandjonau, The athenian agora. VI. Terracotas and plastic lamps of the roman period, Princeton, 1961, p. 72, n.º 904, lám. 24.

²¹⁸ S. Loeschcke, Lampen aus Vindonissa, Zürich, 1919, p. 463, n.º 1083, fig. 24, 1, lám. XXIII.

²¹⁹ S. Boucher, Bronzes romains figurés du Musée des Beaux Arts de Lyon, Lyon, 1973, p. 123, n.º 189.

²²⁰ P. Lebel, S. Boucher, Bronzes figurés antiques. Musée Rolin, Autun, 1975, p. 71, n.º 114.

²²¹ Ch. Boube-Piccot, Bronzes antiques du Maroc, B. A. M.; IV, 1960, pp. 461-463, lám. VIII.

²²² M. Znic, Muzeji i Zbirke, Zadra, Zagreb, 1954, lám. 81.

²²³ S. Loeschcke, Lampen aus Vindonissa, Zürich, 1919, p. 346.

de sección semicircular. El *rostrum* más o menos triangular con orificio de mecha circular, sobresale de la boca que se nos ofrece desmesuradamente abierta.

La cronología de estas lucernas plásticas abarca desde el siglo I antes de la era hasta fines del siglo I de la era.

X. Tipos varios

27. Lucerna (Col. Díaz-Murciano, Málaga). *Incerta*.

Bronce de pátina verde, hállase completa; buen estado de consevación. Se cree procedente de la provincia de Granada, pertenece a la Col. Díaz-Murciano (Málaga).

Mide 11 cm de longitud.

Bibl. S. Gimenez Reyna, Exposición arqueológica en Málaga, Actas del VIII C.N.A.; (Sevilla-Málaga, 1963), Zaragoza, 1964, p. 124, n.º 442, lám.VI.

A. García Bellido, Novedades arqueológicas de la provincia de Málaga, A. E. Arq; 107-108, 1963, p. 187, n.º 14, fig. 14.

Lucerna de pie alto y cóncavo, con molduras concéntricas. El depósito es globular provisto de un amplio orificio de alimentación, cuya tapadera tiene un asidero en forma de cisne, de modelado muy naturalista. El *rostrum* es largo y de terminación semicircular; el asa simula una hoja lanceolada, calada, va rematada en una esfinge con las alas explayadas, las fauces abiertas y demás rasgos anatómicos bien modelados.

28. Lucerna (*Cordvba*, Córdoba).

Bronce, la pátina verde oscura, desigualmente repartida; la superficie presenta algunos rasguños, buen estado de conservación. Procede del "Campo de la Verdad" en Córdoba capital; fue depositada por la Dirección General de Bellas Artes en el Museo Arqueológico de Córdoba el 5 de febrero de 1975.

Mide 17,50 cm de longitud; N.º inventario 28342.

Bibl. Inédito.

Lucerna *bilychnis*, el depósito acorazonado; el orificio de alimentación circular con tapaderita provista de charnela. El pie circular y pequeño; los *rostra* son cilíndricos, en el extremo opuesto hay un pequeño apéndice circular o botón.

Tipo provincial, poco usual, no puede adscribirse a ninguna de las tipologías elaboradas por S. Loeschcke, D. Iványi, H. B. Walters o N. Valenza Mele.

29. Asa de Lucerna. Leda y el Cisne (*Osqva*, Málaga).

Bronce pleno, la pátina de color verde oscuro; el envés es liso sin modelar. Ha sido sometida a un proceso de limpieza, no obstante presenta algunas concreciones terrosas y oxidaciones (asidero). Tiene un pequeño agujero detrás del cuello del cisne, la cola y el pico del ave están mutiladas al igual que el pie de la diosa. Fue hallada en el año 1954 en tierras del Cortijo de la Ballesta, muy cerca del cerro de León, donde algunos autores²²⁴ ubican la ciudad romana de *Osqva*, en Villanueva

²²⁴ A. Tovar, Iberische landeskundf. I. Baetica, Baden-Baden, 1974, p. 134.

de la Concepción, pedanía de Antequera (Málaga). La pieza perteneció a la Col. Andrade (Málaga), ingresando por compra en el Museo Arqueológico de Málaga el 11 de junio de 1984

Mide 12 cm de altura y 10 cm de ancho máximo, el asidero mide 4,50 cm de diámetro; N.º inventario 3314.

Bibl. S. Gimenez Reyna, Exposición arqueológica en Málaga, Actas del VIII C. N. A.; (Sevilla-Málaga, 1963), Zaragoza, 1964, p. 124, n.º 445.

A. García Bellido, Novedades arqueológicas de la provincia de Málaga, A. E. Arq; 107-108, 1963, p. 187, n.º 13, fig. 13.

S. Pozo Rodríguez, Un asa de lucerna broncea con la representación de "Leda y el cisne", Mainake, VI-VII, 1987, pp 155-162, figs. 1-2.

Leda se nos ofrece de perfil, recostada, apoyándose con el brazo en un pequeño soporte, el pie extendido descansa también en otra moldura, el brazo derecho aprieta el cuello del cisne. El cuerpo de la diosa muy esquemático y geométrico, el modelado de la pierna es más naturalista. La cabeza aparece flexionada de tres cuartos a la izquierda, casi de perfil; la melena es larga, la raya en medio, cayendo los cabellos —líneas onduladas— sobre el hombro izquierdo.

Leda está desnuda, lleva tan sólo una clámide terciada en el hombro izquierdo, cubriéndole el brazo; va dispuesta alrededor del cuerpo adoptando una forma más o menos curva, enmarca y centraliza la composición. El cisne descansa sobre la pierna y pubis de Leda, está representado de perfil, el plumaje muy bien expresado: fragmentos de círculos en diversas direcciones, el cuello esbelto y largo, propio de estas aves.

Por detrás del aplique hay una anilla semicircular, que interpretamos no como engarce o elemento de inserción, opinión de su primer editor. Es más plausible pensar que se trata del asidero de una lucerna, cuyo cuerpo o depósito ha desaparecido, el vástago inferior (liso) serviría como engarce.

Otros fragmentos escultóricos similares formalmente, aunque representen temas iconográficos distintos, han sido publicados como asas de lucernas: en el Musée Calvet de Avignon (Francia)²²⁵ se conserva un fragmento de lucerna con representación de Cibele; otros fragmentos de lucernas —asas figuradas— son: las conservadas en Roma²²⁶, en el Louvre (París) (227) y en el British Museum (Londres)²²⁸, con representación de *Athenea*, Fortuna-Isis y Zeus respectivamente; en el Museo Municipal de Antequera (Málaga)²²⁹ donde vemos al Profeta Daniel flanqueado por dos leones; y en el M. A. N de Madrid que conserva un asa cuyo tema iconográfico es el Buen Pastor²³⁰.

²²⁵ H. Rolland, Bronzes antiques de Haute Provence, XVIIIe supplément à Gallia, Paris, 1963, p. 141, n.º 299.

²²⁶ S. Reinach, Répertoire de la statuaire grecque et romaine, t. II, Paris, 1901, p. 289, n.º 6.

²²⁷ *Ibidem*, p. 264, n.º 6.

²²⁸ *Ibidem*, t. VI-V2, p. 5, n.º 5.

²²⁹ S. Pozo Rodríguez, Un asa figurada en el Museo Municipal de Antequera, Mainake, IV-V, (1982-83), 1987, pp. 201-208.

²³⁰ P. de Palol Salellas, Bronces cristianos de época romana y visigoda, Los bronceos romanos en España, Madrid, 1990, p. 139, n.º 119, fig. en p. 226.

Dos lámparas conservadas en su totalidad, una en el British Museum²³¹, en la que Cibele aparece precedida por dos leones y otra en Berlín²³², nos ayuda a comprender el origen de nuestro aplique.

La composición del bronce de *Osqva* es graciosa y llena de movilidad, aunque estilísticamente acusa ser obra de un taller provincial. Los rasgos anatómicos son muy toscos, sobre todo la figura de Leda es esquemática y alejada de los cánones clasicistas; parece ser una interpretación tardía de un motivo plástico que gozó de mucha fama en la antigüedad.

El tema tratado deriva de una leyenda de hierogamia teriomórfica, de inspiración cretense. En las monedas de Gortyne²³³ aparece la joven diosa acogiendo al pájaro divino en su regazo. Podemos insertar la temática de “Leda y el cisne” en la serie iconográfica del ciclo de los amores de Zeus. La “Leda” ha sido objeto de numerosas réplicas, entre ellas la Leda del Capitolio (Roma) es la que más se aproxima al original griego, que fue atribuido a Timotheos (1/2 S. IV a. de la era) por W. Amelung y Fr. Winter²³⁴. Son numerosas las réplicas marmóreas de época romana –además de la Leda Capitolina– se conocen alrededor de veinte y ocho copias, entre ellas: la Leda Albani, en la ex-Colección Lansdowne-House, en la Col. Borghese, en el Museo Torlonia, en el Hermitage, en el Museo del Prado, en Berlín, la Leda Giustiniani... etc²³⁵.

El asa de lucerna del Museo de Málaga reproduce con algunas variantes el tipo escultórico creado por Timotheos.

Un aplique de *klines* descubierto en 1950 en *Lixus* (Larache, Marruecos)²³⁶ e interpretado como perteneciente a un *fulcrum*²³⁷, representa a una deidad femenina (Venus o Leda) semiacostada, con el cisne junto a ella, estilística y formalmente es diferente al asa de *Osqva*. En un espejo del tesoro de Boscoreale (Italia) conservado en el Louvre (Paris)²³⁸ se desarrolla dicho motivo iconográfico, aunque de manera y estilo más cuidado que en el asa malacitana.

Tipo XI. Lucernas de época cristiana y bizantina.

30. Lucerna (*Regina*, Badajoz).

Bronce, la pátina es verdosa, muy perdida; presenta algunas roturas en el *rostrum*, buen estado de conservación. Fue hallada en el curso de las excavaciones rea-

²³¹ S. Reinach, Répertoire de la..., t. VI-VII, Paris, 1901, p. 117, 3.

²³² G. Heres, Die Römischen Bronzen der Sammlung Bellori, Bronzes hellénistiques et romains....., Actes du Ve Colloque Internationale sur les bronzes antiques (Lausanne, 8-13 mai 1978), Cahiers d'Archéologie Romande, 17, Lausanne, 1979, pp 211-215, n.º 6, lám. 119 (lucerna con representación de Minerva).

²³³ Ch. Picard, Manuel d'archéologie grecque. La sculpture, t. III, Paris, 1948, p. 365, nota 2.

²³⁴ *Ibidem*, pp 365-366.

²³⁵ A. Ritche, Die Kopien der Leda de Timotheos, Antike Plastik, XVII, 1978, pp. 21-56, láms. 10-34.

²³⁶ M. Tarradell, Las últimas investigaciones sobre los romanos en el norte de Marruecos, Zephyrus, I, 1950, p. 54, fig. 5; *Idem*, Lixus, Tetuán, 1959, p. 75; *Idem*, Museo Arqueológico de Tetuán, M. M. Arq. Prov. (1950-51), 1953, pp. 130-131; A. García Bellido, Últimos hallazgos arqueológicos en el Marruecos español, A. E. Arq; 83-84, 1951, p. 233, fig. 29.

²³⁷ Ch. Boube-Piccot, Les bronzes antiques... II. Le mobilier, Rabat, 1975, pp. 85-86, n.º 63, lám. 16.

²³⁸ A. García Bellido, Arte romano, Madrid, 1972, p. 233, fig. 353.

lizadas en *Regina* (Casas de Reina, provincia de Badajoz) en la campaña del año 1981; apareció en el *hyposcaenium* del teatro reginense, en un nivel de abandono, datado en el siglo IV de la era, según el material cerámico allí encontrado²³⁹. Ha sido sometida a un proceso de limpieza para eliminarle las concreciones terrosas y los focos de oxidación. Se conserva en el Museo Arqueológico de Badajoz.

Mide 11,50 cm de longitud; N.º inventario 10273.

Bibl. T. Nogales Basarrate, Bronces de Regina, Rev. Museos, 3, 1984, p. 41, fig. 6.

AA. VV, Los bronceos romanos en España, Madrid, 1990, n.º 217, fig. en p. 278.

Lucerna *monoclynis* de suspensión, se ha perdido las anillas para su sujeción; adopta forma de ave (paloma). El *rostrum* es circular y está colocado en el extremo de la cola; el *operculum* u orificio para rellenar de aceite el depósito se ubica en el centro del *discum*, cuya tapadera ha desaparecido, junto a él hay un asidero que presenta un orificio donde iría engarzada una cadena de anillas para la suspensión de la lucerna.

En el cuello del ave hay dos pequeños agujeros que servirían como respiraderos. El plumaje del ave está indicado esquemáticamente mediante incisiones longitudinales para las alas y oblicuas o curvas para el resto del cuerpo. La lucerna reginense por el contexto arqueológico en el que apareció y por su tipología sería una producción del siglo IV de la era.

Una lucerna del Museo Nazionale Romano (Roma)²⁴⁰ reproduce el mismo tipo, aunque ésta se conserva completa. Otras lámparas similares se conservan en el Louvre (París)²⁴¹, British Museum (Londres)²⁴² y en el Museo de Recklinghausen²⁴³.

31. Lucerna (*Corduba*, Córdoba).

Bronce de pátina verde clara, ha desaparecido en amplias zonas; hállase completa a falta tan sólo de la tapaderita del *operculum*, presenta algunas concreciones terrosas y oxidaciones, buen estado de conservación. Fue hallada a orillas del río Guadalquivir, próximo a la ermita de Los Mártires (Córdoba). Ingresó por compra el 29 de octubre del año 1923 en el Museo Arqueológico de Córdoba.

Mide 21 cms de longitud; N.º inventario 4082.

Bibl. AA. VV, Los bronceos romanos en España, Madrid, 1990, n.º 118, fig. en p. 226.

Lucerna de pie bajo, anular y cóncavo; el depósito globular y amplio; el *operculum* presenta un reborde para la sujeción de la tapadera (desaparecida), conserva la charnela. El *rostrum* –tubular– de borde exvasado; el asa doble, simula un tallo vegetal, termina en sendas volutas, entre ellas una cruz cristiana.

²³⁹ T. Nogales Basarrate, Bronces de Regina, Rev. Museos, 3, 1982, pp. 37-42.

²⁴⁰ M. de Spagnolis, E. de Carolis, Museo Nazionale Romano..., Roma, 1983, pp. 84-85, tipo XXIV. 8.

²⁴¹ E. Coche de la Ferté, L'antiquité chrétienne au Musée du Louvre, Paris, 1958, n.ºs. 26-28.

²⁴² O. M. Dalton, Catalogue of early christian antiquities, London, 1901, n.º 512, lám. XXVII.

²⁴³ F. Wessel, L'art copte. L'art antique de la basse-époque en Égypte, Bruxelles, 1964, p. 137; Cfr. H. Menzel, Die Römischen Bronzen aus Deutschland. I. Speyer, Mainz, 1960, n.º 37, lám. 35.

Un tipo similar, aunque difiere la forma del asa es una lucerna del Museo Nazionale Archeologico de Nápoles (Italia)²⁴⁴. Otras lámparas análogas en el M.A.N. de Madrid (N.º inventario 62363), Musée de la Civilisation Gallo-Romaine de Lyon (Francia)²⁴⁵ y en el Römisch-Germanischen Zentralmuseum de Mainz (Alemania)²⁴⁶. La cronología de estas lámparas es difícil de precisar, en sentido amplio la datamos entre los siglos IV-V de la era²⁴⁷.

32. Asa de Lucerna. Daniel y los leones (Casariche, Sevilla).

Bronce, la pátina verde oliva, presenta algunas oxidaciones que afectan a diversos lugares (asa, interior del recipiente...etc). La figura masculina que adorna el asa nombrada, ha sido sometida a un proceso de limpieza en el Instituto Central de Restauración (Madrid). Antes de esos trabajos la pieza aparecía recubierta de gruesas y granulosas capas de oxidación, mezcladas con concreciones cálizas que la afeaban notoriamente.

Entre las mutilaciones que ha sufrido debe mencionarse la falta de algunos dedos de ambas manos, la cola del león de la izquierda que se ha perdido por rotura antigua y corrosiones de cierta importancia en la parte trasera de la cabeza del profeta Daniel.

Se dice haber sido hallada hace unos veinte años entre los pueblos de Casariche y Badalatosá, en los límites de las provincias de Sevilla y Córdoba. Se conserva en el Museo Municipal de Antequera (Málaga).

Mide 12,50 cm de alto la figura principal. El grupo en su totalidad 19,50 cm; la anchura máxima (entre león y león) es de 11 cm, sin n.º inventario.

Bibl. S. Pozo Rodríguez, Un asa figurada en el Museo Municipal de Antequera (Málaga), Mainake, IV-V, (1982-83), pp. 201-207.

El grupo escultórico descansa en una placa cóncava y asimétrica, de las que parten dos volutas laterales, sobre ellas se apoya una chapa semicircular de sección rectangular, estrechada en sus extremos. A ésta va soldada en su parte central un recipiente circular, que no tiene más función que servir de engarce al asa de la lucerna.

A ambos lados del recipiente se han colocado dos leones, cuyos cuerpos se adaptan a la forma curva del mismo. Van al paso y convergen sus miradas en el eje central de la composición. Las cabezas tienen abundantes y rizadas crines y las fauces abiertas, en contraste con el tosco acabado de la cabeza, el trabajo del cuerpo está bien modelado.

²⁴⁴ N. Valenza Mele, Museo Archeologico Nazionale..., Roma, 1981, p. 166, n.º 384

²⁴⁵ S. Boucher, G. Perdu, H. Feugère, Musée de la Civilisation... II. Instrumentum. Aegyptiaca, Lyon, 1980, p. 52, n.º 279.

²⁴⁶ H. Menzel, Antike Lampen im..., Mainz, 1954, p. 109, n.º 689, lám. 91, 2; *Cfr.* J. Perlzweig, The atenian agora. Lamps of the roman period, Princeton, 1961, n.º 2948; G. R. Davinson, Corinth. XII. The minor objects, The American School of Classical Studies at Athens, Princeton, 1952, n.º 579; K. Wesels, Collection Stathatos, objets byzanthins et post-byzanthins, Limoges, 1947, n.º 239; R. Rosenthal, R. Sivan, Ancient lamps in the Schloessinger Collection, Jerusalem, 1978, p. 160, n.º 664; H. B. Walters, Catalogue of the..., London, 1914, n.ºs. 104-105; *Vid.* Klassike Kunst nit particular Bezit, Leyde, 1975, n.ºs. 780 y 784.

²⁴⁷ N. Valenza Mele, Museo Archeologico Nazionale ..., Roma, 1981, p. 165.

En la cara central del recipiente hay adosado un prótomo de león, de fiera expresión, de cuya boca sale un pequeño tubo cilíndrico hueco. La melena está indicada sólo por unas pequeñas molduras rectangulares.

La figura varonil que centra la composición viste una túnica *clavata*²⁴⁸, que llega hasta las rodillas y se anuda en la cintura, lo que determina que aparezcan amplios y numerosos pliegues. Sus mangas son anchas y dejan al descubierto los brazos que se alzan en actitud propia de un orante. El personaje no responde en su actitud y aspectos formales a cánones clasicistas, se ofrece sin proporción alguna, y todo ello nos hace pensar que sea obra de un taller provincial.

Comparándola con otras piezas, no parece haber duda de que se trata del asa de una lucerna. Paralelo bastante exacto es el fragmento de una lámpara broncea conservada en el Musée Calvet de Avignon (Francia)²⁴⁹, que representa a la diosa Cibeles flanqueada por un férido. En el British Museum (Londres)²⁵⁰ se conserva una lámpara de bronce, completa, en la que Cibeles aparece precedida por dos leones; es una lucerna de dos *rostra*, lo que hace suponer que nuestra asa, al igual que los demás paralelos corresponde a una lucerna de doble pico.

En Roma²⁵¹ encontramos otra lámpara idéntica a la anterior y parecida a la nuestra, que también representa a Cibeles entre los leones. Podemos citar otras piezas análogas, como las conservadas en el Louvre (Paris)²⁵², Roma²⁵³ y en el British Museum (Londres)²⁵⁴, con representación de Fortuna-Isis, *Athenea* y Zeus respectivamente, acompañados por leones o una pantera en éste último caso.

Todo ello confirma nuestra hipótesis de que nuestro grupo pertenece a una lucerna que reproduce un tipo conocido al menos desde época helenística y que tuvo una gran difusión en las diversas provincias del Imperio, a juzgar por la variada procedencia de los ejemplares reseñados. Nuestro conjunto escultórico parece responder a una versión tardía de tales figuras y tal vez sea una *interpretatio* paleocristiana de ellas. Ello se confirmaría por los numerosos monumentos escultóricos, pictóricos y musivarios que encontramos en el Mundo Romano a partir de la segunda mitad del siglo II de la era²⁵⁵.

Entre los primeros destaca un relieve de un sarcófago conservado en el Museo de la Necrópolis de Tarragona²⁵⁶, denominado el sarcófago de Leocadio, en virtud de que fue dedicado al personaje que ocupó en la administración oficial imperial el cargo de *Primicerius Domesticorum*, según reza en el epitafio. Está representado el tema de Abraham en el momento en que la mano de Dios para su cuchillo antes del sacrificio del hijo. Nos interesa contrastar la vestimenta de nuestra figura con la de Abraham.

²⁴⁸ L. Heuzey, *s. v. Clavus latus angustus*, D. A.; t. I/2, Graz, 1969, pp 1242-1246.

²⁴⁹ H. Rolland, *Bronzes antiques de...*, Paris, 1965, p. 141, n.º 299.

²⁵⁰ S. Reinach, *Répertoire de la...*, t. V1-V2, Paris, 1901, p. 117, n.º 3.

²⁵¹ *Ibidem*, t. II, Paris, 1901, p. 273, n.º 6.

²⁵² *Ibidem*, p. 264, n.º 6.

²⁵³ *Ibidem*, p. 289, n.º 6.

²⁵⁴ *Ibidem*, t. V1-V2, Paris, 1901, p. 5, n.º 5.

²⁵⁵ F. W. Deichmann, *Repertorium der Christlich-Antiken Sarkophage, Rom und Ostia, Wiesbaden*, 1967, p. 1161 ss, n.º 12, lám. IV; N. Duval, *La mosaïque funéraire dans l'art paléochrétien, Ravenna*, 1976, p. 49, fig. 22.

²⁵⁶ P. de Palol, *Arte paleocristiano*, Barcelona, sin fecha de edición, p. 262, fig. 151.

Pensamos que las dos túnicas responden al mismo tipo –tunica *clavata*–, de mangas anchas, cuello circular, anudada a la cintura, los pliegues dispuestos en los dos casos de una forma similar. El sarcófago está datado en la 2 1/2 S. V de la era.

En la iconografía paleocristiana las representaciones relivarias de los sarcófagos con temas alusivos al Antiguo y Nuevo Testamento, como el tema de Daniel en el foso de los leones, es usual, apareciendo en numerosos ejemplares, repartidos por todas las provincias del Imperio.

En España tenemos otros documentos arqueológicos que representan el tema de Daniel y los leones, como es el caso de un sarcófago procedente de Córdoba y conservado en el M. A. N. de Madrid²⁵⁷, datado en el S. IV de la era. De Alcaudete (Jaén)²⁵⁸, es un fragmento de sarcófago en el que aparece la misma escena. En la parroquia de Santa Cruz en Ecija (Sevilla)²⁵⁹, en el Museo Arqueológico Nacional de Madrid²⁶⁰ y en una colección particular de Antequera (Málaga)²⁶¹ que conserva un fragmento de sarcófago procedente de *Singilia Barba* (Antequera). En los tres casos el tema decorativo desarrollado es el profeta Daniel entre los leones. Datamos el asa de la lucerna en el siglo V de la era.

33. Lucerna (San Pablo de Buceite, Cádiz).

Bronce, la pátina verde clara, desigualmente repartida; presenta algunas concreciones terrosas y focos de oxidación. Buen estado de conservación, a falta de la tapaderita del *operculum* y de las cadenas para su suspensión. El *rostrum* tiene una pequeña muesca o rotura, tal vez intencionada, de forma cuadrangular en la zona infero-frontal. Fue sometida a un proceso de limpieza en junio del año 1984. Procede de San Pablo de Buceite, pedanía de Jimena de la Frontera (Cádiz). Ingresó el 15 de septiembre de 1985 –con anterioridad estaba expuesta en calidad de depósito– en el Museo Municipal de San Roque (Cádiz) como donación de D. Antonio Ojeda Moreno.

Mide 13 cm de longitud y 11,50 cm de altura máxima; N.º inventario 269.

Bibl. Inédito.

Lucerna *monoclynis* de suspensión, adopta forma de pavo real, el pie bajo, circular. El depósito ovoide con dos alas en sus flancos, están indicadas esquemáticamente; el plumaje señalado mediante incisiones. En el centro hay un asidero vertical con un agujerito para su suspensión, rematado por un botón; junto al asidero aún quedan vestigios de la charnela donde iría engarzada la tapaderita móvil del *operculum* (desaparecida).

La cola del ave corresponde al *rostrum*, alargado y curvilíneo; el cuello del ave muy estilizado, el pico es muy largo, los ojos están señalados. La cabeza está ornada con un cáliz floral abierto, de seis pétalos, que haría la función del respiradero de la lucerna.

²⁵⁷ M. Sotomayor, Sarcófagos romano-cristianos de España, Granada, 1975, pp 66-70, n.º 8, lám. 8, 2.

²⁵⁸ *Ibidem*, pp 111-112, n.º 17, láms. 4, 2 y 31.

²⁵⁹ H. Schlunk, Die Sarkophage von Ecija und Alcaudete, M. M; 3, 1962, pp 119-151, láms. 23-41.

²⁶⁰ M. Sotomayor, Sarcófagos romano-cristianos..., Granada, 1975, p. 135, n.º 23.

²⁶¹ A. Luque de Moraño, Arqueología antequerana, Actas del XI C. N. A (Mérida, 1968), Zaragoza, 1970, pp 558-559, lám. II; H. Schlunk, Un relieve de sarcófago cristiano de *Barba Singilia*, A. E. Arq; 119-120, 1969, pp. 166-182.

Las lámparas que adoptan forma de animal aparecen en época griega, tal y como vemos en los ejemplares de arcilla conservados. En el siglo I de la era adquieren gran difusión, a juzgar por los numerosas piezas bronceas exhumadas en Pompeya. Una de las formas más usadas eran las lámparas en forma de caracol, igualmente se ha documentado el tipo pisciforme (delfines) con gran variedad de formas y el tipo en forma de gallo²⁶².

Una lucerna del Römisch-Germanischen Zentralmuseum de Mainz (Alemania)²⁶³ reproduce igualmente un pavo real, de características tipológicas muy similares al ejemplar gaditano. El pavo real era uno de los símbolos del Paraíso y de la Resurrección, en el periodo bizantino gozó de mucha predilección²⁶⁴.

Datamos la lucerna gaditana entre los siglos V-VI de la era. Otras lámparas de este tipo se conservan en el British Museum (Londres)²⁶⁵, datada entre los siglos V-VII de la era, en el Museo de El Cairo (Egipto)²⁶⁶, en la Col. Stathatos (Atenas)²⁶⁷, en la Col. del Dr. Fouquet (El Cairo)²⁶⁸, en el Louvre (Paris)²⁶⁹ y en el Museo de Rabat (Marruecos)²⁷⁰.

34. Lucerna (San Fernando, Cádiz).

Bronce, buen estado de conservación, hállase completa, procede de San Fernando (Cádiz), se desconoce la fecha y circunstancias del hallazgo. Se conserva en el Museo Cerralbo (Madrid).

Mide 19,8 cm de longitud; N.º inventario 1278.

Bibl. J. Ferrandis, Artes decorativas visigodas, Historia de España (R. Menéndez Pidal), III, España visigoda, Madrid, 1940, p. 641, fig. 420.

C. Sanz-Pastor Fernández de Piérola, Museo Cerralbo, Madrid, 1956, p. 23.

M. Gómez-Moreno, Ars Hispaniae, vol. III, Madrid, 1951, p. 335, fig. 392c.

Lucerna que adopta la forma de una paloma, descansa sobre sus patas a modo de pedestal o pie; el *rostrum* es muy largo, sobresale del cuerpo del ave, va ornado con róleos vegetales. Las plumas de las alas están indicadas mediante incisiones, el pico y los ojos están señalados. Sobre la cabeza hay una argolla para insertar las cadenas que permitían la suspensión de la lámpara.

Las lucernas que adoptan forma de ave son muy usuales en época cristiana y bizantina, como pueden observarse en varios ejemplares del Museo Nazionale

²⁶² N. Valenza Mele, Museo Archeologico Nazionale..., Roma, 1981, p. 159 ss.

²⁶³ H. Menzel, Antike Lampen im..., Mainz, 1954, p. 112, n.º 700, fig. 93, 4.

²⁶⁴ *Id.* D. A. C. L.; t. XIII, col. 1075 ss.

²⁶⁵ O. M. Dalton Catalogue of the early christian antiquities, London, 1901, n.ºs. 509-511, lám.X XVII.

²⁶⁶ J. Strzygowski, Catalogue général des antiquités égyptiennes du Musée du Caire. Koptische Kunst, Viena, 1904, p. 293, n.º 9142, lám. XXXIII.

²⁶⁷ K. Wessel, Collection Stathatos, Objets byzantins et post-byzantins, Limoges, 1947, n.º 64.

²⁶⁸ J. Strzygowski, Catalogue des antiquités égyptiennes: séries coptes et arabes, formant la deuxième partie de la collection du Dr. Fouquet du Caire, n.º 222 (lucerna de Luxor).

²⁶⁹ E. Coche de La Ferté, La Revue du Louvre et des Musées de France, 1961, pp 78-79, fig. 6.

²⁷⁰ Ch. Boube-Piccot, Bronzes coptes du Maroc, B. A. M ; VI, 1966, pp. 330-332, lám. I, 1; *Cfr.* M. Michelucci, La collezione di lucerne del Museo Egizio di Firenze, Firenze, 1975, p. 128, n.º 448, lám. XXVIII.

Romano (Roma)²⁷¹, del Römisch-Germanischen Zentralmuseum de Mainz (Alemania)²⁷² y de la Col. Schloessinger de Jerusalem²⁷³.

SIGLAS BIBLIOGRÁFICAS

A. A.-	Archäologischer Anzeiger. Beiblatt zum Jahrbuch des deutschen archäologischen Institut. Berlin.
A. E. ARQ.-	Archivo Español de Arqueología. Madrid.
A. E. A. A.-	Archivo Español de Arte y Arqueología. Madrid.
ANN. ARCH. SYR.-	Annales Archéologiques de Syrie.
B. A. M.-	Bulletin d'Archéologie Marocaine. Rabat.
B. C. H.-	Bulletin de Correspondence Hellénique. Paris.
B. dA.-	Bolletino d'Arte.
BULL. COMM.-	Bulletino della Comisione Archeologica Comunale di Roma.
B. J.-	Bonner jährbücher des rheinischen Landesmuseum in Bonn und des Vereins Von Altertumsfreunden Im Rheinlande. Bonn.
B. A. R.-	British Archaeological Reports. Oxford.
C. N. A.-	Congreso Nacional de Arqueología. Zaragoza.
D. A. -	Dictionnaire d'antiquités grecques et romaines d'après les textes et les monuments (E. Saglio et E. Potier). Paris.
D. A. C. L.-	Dictionnaire d'archéologie chrétienne et de la liturgie (F. Cabrol et H. Leclercq). Paris.
E. A. A. -	Enciclopedia dell'arte antica. Roma.
ILL. VAT.-	Illustrazione Vaticana. Ciudad del Vaticano.
J. D. A. I.-	Jahrbuch des deutschen archäologischen Institutes. Berlin.
J. O. A. I.-	Jahreshefte des oesterreichischen archäologischen Institutes in Wien. Viena.
J. R. G. Z. M.-	Jahrbuch des Römisch Germanischen Zentralmuseums Mainz.
J. S. E. A.-	Junta Superior de Excavaciones Arqueológicas. Madrid.
M. M.-	Madrider Mitteilungen. Madrid.
M. C. V.-	Mélanges de la Casa Velazquez. Madrid.
M.M.ARQ.PROV.-	Memoria de los Museos Arqueológicos Provinciales Madrid.
MON. ANT.-	Monumenti antichi pubblicati per cura della Reale Accademia dei Lincei (Milano).
NOT. SC.-	Notizie degli scavi di antichità. Atti della Reale Accademia dei Lincei (Roma).
O. ARCH. PORT.-	O Archeologo Portugues. Lisboa.
PAPERS B.S.R.-	Papers of the British School at Rome.
P. S. A. M.-	Publications du Service d'Archéologie Marocaine. Rabat.
R. A.-	Revue Archéologique. Paris.
R. A. B. M.-	Revista de Archivos, Bibliotecas y Museos. Madrid
RIV. ARCH. CRIST.-	Rivista di Archeologia Cristiana.

²⁷¹ M. de Spagnolis, E. de Carolis, Museo Nazionale Romano..., Roma, 1983, pp 84-85, tipo XXIV, 8 y tipo XXIV, 9.

²⁷² H. Menzel, Antike Lampen im..., Mainz, 1952, p. 112, nºs. 698-700, fig. 93, 2, 3, 4.

²⁷³ R. Rosenthal, R. Sivan, Ancient lamps in the Schloessinger Collection, Jerusalem, 1978, p. 160, nº 164.



1



2



3



4

1. Lucerna n.º 1 (provincia de Córdoba). Fot. M. Cuenca; 2. Lucerna n.º 3 (Nueva Carteya, Córdoba). Fot. M. Cuenca; 3. Lucerna n.º 4 (Corduba, Córdoba). Foto M. Cuenca; 4. Lucerna n.º 5 (Doña Mencía, Córdoba).

LÁMINA II



1



2

1 y 2. Lucerna n.º 6 (Villanueva del Trabuco, Málaga). Fot. Cortesía Hispanic Society of America (New York).

LÁMINA III

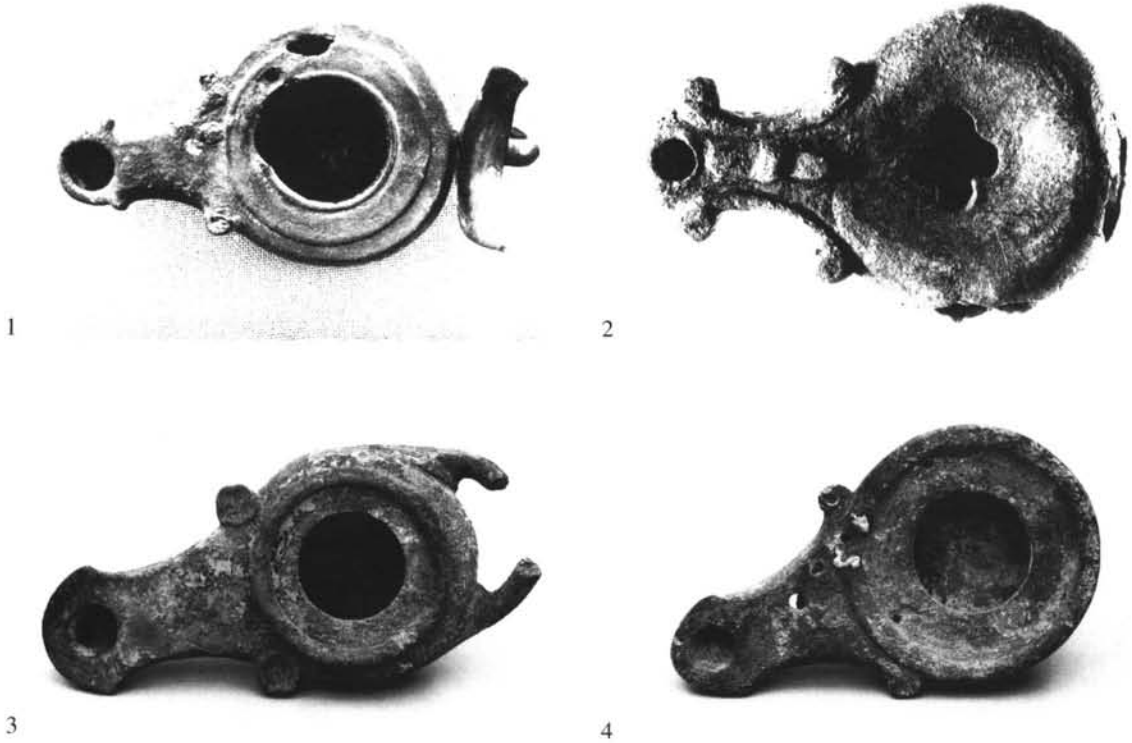


1

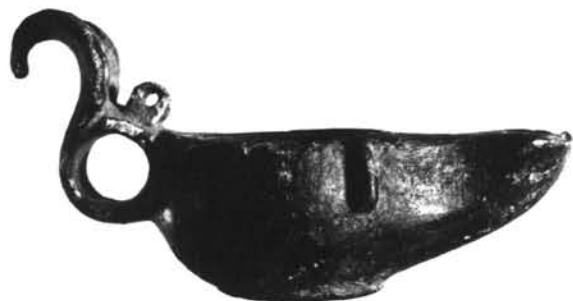


2

Lucerna n.º 7 (Museo Arqueológico Granda). *Incerta*. Fot. M. Cuenca; 2. Lucerna n.º 8 (Andújar, Jaén). Foto M. Cuenca.



Lucerna n.º 9 (Andújar, Jaén). Fot. Cortesía Museo Arqueológico de Linares (Jaén); 2. Lucerna n.º 10 (*Baria*, Villarcos, Almería). Fot. Cortesía Museo de Almería; 3. Lucerna n.º 12 (Almedinilla, Córdoba). Fot. Cortesía Hispanic Society of America (New York); 4. Lucerna n.º (Almedinilla, Córdoba). Fot. Cortesía Hispanic Society of America (New York).



1



2



3

1 y 2. Lucerna n.º 11 (*Nertobriga*, Fregenal de la Sierra, Badajoz). Fot. Cortesía del M.A.N. de Madrid; 3. Lucerna n.º 14 (Baena, Córdoba). Foto M. Cuenca.

LÁMINA VI



1



2



3

1, 2 y 3. Lucerna n.º 15 (*Iptuci*, Cádiz)

LÁMINA VII



1



2



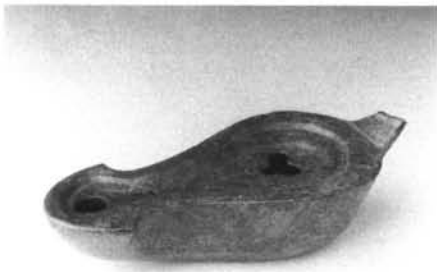
3



4

1 y 2. Lucerna n.º 16 (*Baelo*, Cádiz); 3 y 4. Lucerna n.º 17 (*Baelo*, Cádiz). Fot. Cortesía Casa de Velázquez (Madrid).

LÁMINA VIII



1



3



2



4

1. Lucerna n.º 18 (Villalba de los Barros, Badajoz). Fot. Cortesía Museo Arqueológico Badajoz; 2. Lucerna n.º 20 (Nueva Carteya, Córdoba). Fot. M. Cuenca; 3 y 4. Lucerna n.º 22 (Bobadilla, Málaga). Fot. M. Cuenca.



1. Lucerna n.º 23 (Museo Arqueológico de Granada). Fot. M. Cuenca; 2 y 3. Lucerna n.º 24. Col. Excmo. Ayuntamiento de Sevilla. Fot. M. Cuenca.

LÁMINA X



1



2



3

1 y 2. Lucerna n.º 25 (Castellar de Santiesteban, Jaén). Fot. Cortesía M.A.N. (Madrid); 3. Lucerna n.º 27 (Col. Díaz-Murciano, Málaga).

LÁMINA XI



1



2



3



1. Lucerna n.º 28 (*Corduba*, Córdoba). Foto M. Cuenca; 2 y 3. Asa de lucerna n.º 29 (*Osqua*, Málaga). Foto M. Cuenca.



1. Lucerna n.º 30 (*Regina*, Badajoz). Fot. Cortesía Museo Arqueológico Badajoz; 2. Lucerna n.º 31 (*Corduba*, Córdoba). Fot. M. Cuenca; 3. Asa de lucerna n.º 32 (Casariche, Sevilla).

LÁMINA XIII



1



2

1. Lucerna n.º 33 (San Pablo de Buceite, Cádiz). Fot. M. Mena; 2. Lucerna n.º 34 (San Fernando, Cádiz). Fot. Cortesía Museo Cerralbo (Madrid).