

# Actas de las XIII Jornadas de Protección del Patrimonio Histórico de Écija





# Actas de las XIII Jornadas de Protección del Patrimonio Histórico de Écija

“Arquitecturas pintadas.  
Policromía en la ciudad”

(Celebrado en Écija, los días 30 y 31 de octubre de 2015)

Dirección y coordinación:  
Antonio Martín Pradas e Inmaculada Carrasco Gómez

Écija, 2016

© Asociación de Amigos de Écija

Dirección y coordinación de la publicación: Antonio Martín Pradas e Inmaculada Carrasco Gómez

Autores: Varios autores

Diseño y maquetación: Juan Jesús Aguilar Osuna

Diseño de cubiertas: Julio Arturo Cerdá Pugnaire

Portada: Iglesia de la Limpia Concepción de Nuestra Señora, «Los Descalzos» (Écija)

ISBN-13: 978-84-09-04728-4

Impreso en España — Printed in Spain

## ÍNDICE

### PRESENTACIÓN PRESENTATION

**Juan Jesús Aguilar Osuna.** *Presidente de la Asociación de Amigos de Écija*

### PRÓLOGO INTRODUCTION

**Antonio Martín Pradas e Inmaculada Carrasco Gómez.** *Directores de las Jornadas*

### CONFERENCIA INAUGURAL INAUGURAL CONFERENCE

**PATRIMONIO CULTURAL Y RECUPERACIÓN DE LA MEMORIA.**

**CUANDO MÁLAGA NO ERA BLANCA**

**CULTURAL HERITAGE AND MEMORY RECOVERY.**

**WHEN MALAGA WAS NOT WHITE**

**Rosario Camacho Martínez.** *Universidad de Málaga*

### ARTÍCULOS ARTICLES

**LAS ARQUITECTURAS PINTADAS EN EL CALLEJERO ECIJANO:**

**PROTECCIÓN, GESTIÓN Y DIFUSIÓN EN EL PLANEAMIENTO URBANÍSTICO MUNICIPAL**

**PAINTED ARCHITECTURES ALONG THE STREETS OF ÉCIJA:**

**PROTECTION, MANAGEMENT AND DIFFUSION IN THE MUNICIPAL URBAN PLAN**

**Fernando J. Beviá González.** *Ayuntamiento de Écija*

**LAS POLICROMÍAS EN LAS FACHADAS ECIJANAS.**

**APROXIMACIÓN AL INVENTARIO DEL COLOR**

**THE POLYCHROMIES ON ÉCIJA'S FACADES.**

**AN APPROACH TO COLOR INVENTORY**

**Antonio Martín Pradas.** *Centro de Intervención del IAPH*

**Inmaculada Carrasco Gómez.** *Universidad Pablo de Olavide*

**UNA INTRODUCCIÓN A LA PINTURA MURAL EN LA COLONIA AUGUSTA FIRMA ASTIGI**

**AN INTRODUCTION TO MURAL PAINTING IN COLONIA AUGUSTA FIRMA ASTIGI**

**Inmaculada Carrasco Gómez.** *Universidad Pablo de Olavide.*

**Antonio Martín Pradas.** *Centro de Intervención del IAPH*

**Alejandro Jiménez Hernández.** *Universidad Otto-Friedrich de Bamberg.*

**EL MÁRMOL DE COLOR EN LA ARQUITECTURA PRIVADA**

**DE LA COLONIA AUGUSTA FIRMA ASTIGI**

**COLORED MARBLE IN THE PRIVATE ARCHITECTURE**

**OF THE COLONIA AUGUSTA FIRMA ASTIGI**

**Ana Santa Cruz Martín.** *Técnico en Arqueología*

**ESCRITORES, FOTÓGRAFOS Y LA ARQUITECTURA PINTADA DE ÉCIJA**

**WRITERS, PHOTOGRAPHERS AND THE PAINTED ARCHITECTURE FROM ÉCIJA**

**M<sup>a</sup> del Carmen Rodríguez Oliva.** *Instituto Andaluz del Patrimonio Histórico*

*ITINERARIOS CULTURALES Y TURISMO  
APLICADOS A LA ARQUITECTURA DEL COLOR EN ÉCIJA  
CULTURAL ITINERARIES AND TOURISM  
DEVOTED TO THE ARCHITECTURE OF COLOR IN ÉCIJA*

**M<sup>a</sup> del Carmen Romero Paredes.** *Universidad Pablo de Olavide*

*PINTURAS MURALES EN EL INTERIOR DE LAS IGLESIAS PARROQUIALES DE ÉCIJA  
APROXIMACIÓN A SU INVENTARIO  
WALL PAINTINGS IN THE INTERIOR OF PARISH CHURCHES OF ÉCIJA.  
AN APPROACH TO THEIR INVENTORY*

**Antonio Martín Pradas.** *Centro de Intervención del IAPH*

*PINTURAS MURALES EN EL INTERIOR DE LAS IGLESIAS CONVENTUALES DE ÉCIJA  
APROXIMACIÓN A SU INVENTARIO  
WALL PAINTINGS IN THE INTERIOR OF THE CONVENT CHURCHES OF ÉCIJA.  
AN APPROACH TO THEIR INVENTORY*

**Antonio Martín Pradas.** *Centro de Intervención del IAPH*

*PINTORES, DORADORES, ESTOFADORES DURANTE LOS SIGLOS XVII AL XIX  
EN LA PARROQUIA DE SANTA MARÍA DE LA ASUNCIÓN DE ÉCIJA  
PAINTERS, GILDERS, ENGRAVERS FROM THE 17TH TO THE 19TH CENTURIES  
IN THE PARISH OF SANTA MARIA DE LA ASUNCIÓN DE ÉCIJA*

**Antonio Martín Pradas.** *Centro de Intervención del IAPH*

**Inmaculada Carrasco Gómez.** *Universidad Pablo de Olavide*

# XIII Jornadas de Protección del Patrimonio Histórico de Écija

*Arquitecturas pintadas. Policromía en la ciudad*



Palacio de Santaella (Tenis Club)  
Calle Ignacio de Soto, nº 8  
Días 30 y 31 de octubre, Écija 2015



Asociación Amigos de Écija - Programa Cultural 2015





**UNA INTRODUCCIÓN A LA PINTURA MURAL EN LA  
COLONIA AUGUSTA FIRMA ASTIGI**

**AN INTRODUCTION TO MURAL PAINTING IN  
COLONIA AUGUSTA FIRMA ASTIGI**

**Inmaculada Carrasco Gómez**

*Universidad Pablo de Olavide*

**Antonio Martín Pradas**

*Instituto Andaluz del Patrimonio Histórico*

**Alejandro Jiménez Hernández**

*Universidad Otto-Friedrich de Bamberg*

**RESUMEN**

Presentamos en las siguientes líneas una breve panorámica sobre las técnicas, los procedimientos, los materiales y los programas decorativos de pintura mural romana que han ido viendo la luz a lo largo de los últimos años en Écija, procedentes de las excavaciones arqueológicas llevadas a cabo en el casco urbano de la ciudad.

**PALABRAS CLAVE**

Pintura mural romana; *Colonia Augusta Firma Astigi*; Écija (Sevilla); urbanismo romano; arquitectura romana; decoración arquitectónica.

**SUMMARY**

In the following lines, we present a brief overview of the techniques, procedures, materials and decorative programs of Roman mural painting that have been seen in recent years in Écija, coming from the archaeological excavations carried out in the urban area of the city.

**KEYWORDS**

Roman mural painting; *Colonia Augusta Firma Astigi*; Écija (Seville); Roman urbanism; Roman architecture; Architectural decoration.

## INTRODUCCIÓN

Para hacer una valoración general de la pintura mural romana conservada sobre el solar urbano de la *Colonia Augusta Firma Astigi*<sup>1</sup>, hemos puesto al día la información procedentes de las numerosas intervenciones arqueológicas llevadas a cabo en el yacimiento romano de Écija, tanto de los lienzos de pintura mural conservados *in situ* como aquellos en los que se ha abordado un estudio para la reconstrucción de los fragmentos aparecidos *in loco*, conservados en los almacenes del Museo Histórico Municipal de Écija<sup>2</sup>. (vid. Tabla 1)

INTERVENCIONES ARQUEOLÓGICAS	Año	Ambiente	Localización
1. Plaza de Puerta Cerrada esq. San Juan Bosco	1984	Doméstico	In loco
2. Arahales	1985	Doméstico	In loco
3. Emilio Castelar 9	1985	Público	In loco
4. San Juan Bosco	1985	Doméstico	In loco
5. Cristo Confalón	1986	Doméstico	In loco
6. Plaza de Puerta Cerrada 9	1986	Doméstico	In loco
7. Secretario Armesto	1986	Doméstico	In loco
8. Almenillas	1987	Doméstico	In loco
9. Miguel de Cervantes 35 (antiguo)	1987	Doméstico	In loco
10. Merinos esq. Arquillos	1987	Doméstico	In situ
11. Giles y Rubio 16	1987	Doméstico	In loco
12. Barrera de Oñate 17	1988	Doméstico	In loco
13. Juan de Angulo 1	1988	Público	In loco
14. Miguel de Cervantes 33	1988-90	Doméstico	In loco
15. Platería 8	1988	Doméstico	In loco
16. Cestería esq. Cristo Confalón	1989	Funerario	In loco
17. José Canalejas 12	1989	Doméstico	In loco
18. Avendaño 18	1989	Doméstico	In loco
19. Miguel de Cervantes 26-28	1990	Doméstico	In loco
20. Ancha esq. Arahales	1990	Doméstico	In loco
21. Barrera de Oñate s/n	1990	Doméstico	In loco
22. Coronado 7	1990	Doméstico	In loco
23. Henchideros esq. Barquete	1990	Público	In loco

<sup>1</sup> La ciudad se emplaza en el fondo de un valle con ricos recursos agrícolas, en el cruce de la más importante vía terrestre, la Vía Augusta y un eje fluvial, el *Singilis*, navegable precisamente hasta *Astigi*, que permitía una rápida salida de productos como el aceite (Chic, 2005) y se destina, además, a asumir la capitalidad de uno de los cuatro conventos jurídicos de la Bética (Ordóñez, 1988, 27). Augusto proyecta así una ciudad de nueva planta, para el contingente poblacional que participó en la *deductio*, un colectivo de veteranos militares de origen itálico procedentes de las legiones II *Pansiana*, IV *Macedonica* y VI *Victrix*, siendo sus ciudadanos adscritos a la tribu *Papiria* (Ordóñez, 1988, 46 y ss.).

<sup>2</sup> Agradecemos a su Director Antonio Fernández Ugalde, poner a nuestra disposición los Inventarios de los materiales arqueológicos procedentes de las intervenciones arqueológicas llevadas a cabo en la ciudad y custodiados en los almacenes de la Institución y a todos los trabajadores del Museo, en especial a Jesús Palacios, las facilidades para acceder a ellos.

24. Leonor 1	1990	Doméstico	In loco
25. Mármoles 11	1990	Público	In loco
26. La Marquesa (Edificio Telefónica)	1990	Doméstico	In loco
27. Merinos	1990	Doméstico	In loco
28. Almenillas esq. Del Conde 6	1991	Doméstico	In loco
29. Padilla 1 esq. Leonor	1991	Doméstico	In loco
30. Puerta Nueva esq. Carmona	1991	Doméstico	In loco
31. Rodríguez Marín esq. Córdoba	1991	Doméstico	In loco
32. Santiago 14	1991	Doméstico	In loco
33. Barquete 5	1991	Doméstico	In loco
34. Miguel de Cervantes esq. Mármoles y Mármoles 6	1992	Público	In loco
35. Padilla 6	1992	Doméstico	In loco
36. Sevilla 7-7A	1992	Doméstico	In loco
37. Merced 12	1993	Doméstico	In loco
38. San Marcos 9-9A	1993	Doméstico	In loco
39. Del Conde 8	1993	Doméstico	In loco
40. Cava 21-23	1994	Doméstico	In loco
41. Garcilaso	1996	Doméstico	In loco
42. Bodegas 5	2000	Doméstico	In loco
43. Teatro Municipal	2000	Doméstico	In loco
44. Virgen de la Piedad 16 esq. Regidor	2002	Público	In loco
45. Avendaño 7	2002	Doméstico	In loco
46. Emilio Castelar 5	2002	Público	In loco
47. Soterramiento de Contenedores	2003	Doméstico	In situ
48. Cava 29	2003	Doméstico	In loco
49. Bellidos 18	2003	Funerario	In loco
50. Plazuela de Santo Domingo 5 y 7	2004	Doméstico	In situ
51. Plaza de Puerta Cerrada 8 c/v Marchena	2004	Doméstico	In loco
52. Avendaño 21	2005	Doméstico	In loco
53. Cristo Confalón 3	2006	Doméstico	In loco
54. Santa Ángela 14 c/v Ancha 25-27	2008	Doméstico	In loco
55. Elvira 3 esq. Fernández Pintado 5	2010	Doméstico	In situ
56. Santa Cruz 4	2011	Doméstico	In loco
57. San Gregorio 10	2012	Funerario	In loco
58. Merced 19	2013	Doméstico	In loco
59. Miguel de Cervantes 35	1999-2006	Doméstico	In loco/In situ

Tabla 1. *Listado de Intervenciones arqueológicas con restos de pintura mural.*

Antes de abordar este estudio debemos tener en cuenta que, en época romana, tanto la obra arquitectónica como la escultórica, se pintaba de vivos colores, lo que viene a indicar que, aunque de valor secundario, la pintura fue un recurso profusamente utilizado<sup>3</sup>.

<sup>3</sup> Sobre el significado del color como instrumento de transmisión visual de mensajes oficiales y su importancia en la construcción de un lenguaje simbólico, véase Sánchez, 2013. Muy ilustrativa en este sentido es también la lectura de Zanker (1992).

*Astigi* fue pues, como es hoy, una ciudad llena de color. De color eran sus murallas<sup>4</sup> a decir de Muhammad bin Abd al-Munim Al-Himyari; de color eran los edificios públicos que combinaban mármoles de color procedentes de toda la cuenca mediterránea<sup>5</sup>; de color se pintaron también los fragmentos de decoración arquitectónica<sup>6</sup>, los pedestales con inscripciones honoríficas y las esculturas que engalanaban los espacios públicos de la ciudad hace 2000 años<sup>7</sup>.

De colores se llenaron también los interiores de las viviendas y contamos con innumerables ejemplos en suelos, paredes y techos. El mosaico y la pintura, a diferencia de la escultura o las tradiciones edilicias, son un importante indicador del grado de romanización y aculturación de la Bética, ya que, con una función exclusivamente decorativa, no contaba con tradición alguna entre las poblaciones indígenas prerromanas (López Monteagudo, 2010).

La pintura se convierte así en un fenómeno que nos habla de la influencia romana en el territorio, influjo que se intuye desde época muy temprana, en ambientes públicos y domésticos de la ciudad proyectada por Augusto hacia el año 23-22 a. C. (Ventura Villanueva, 2016, 26)<sup>8</sup>.

La investigación en el campo de la pintura mural romana en *Astigi* se ha caracterizado tradicionalmente por la falta de publicaciones, tanto de conjunto como de hallazgos específicos. Esto es debido, por una parte, al mal estado de conservación en que normalmente suelen aparecer estas pinturas (dificultándose en gran medida la investigación) y, por otra al rápido deterioro que frecuentemente sufren durante la excavación y tras su extracción. Es lógico si pensamos que la pintura, por su composición y exposición al aire libre, es la más perecedera de todas las artes (Fernández Díaz, 2010).

Por ello, en cuanto a la pintura mural romana astigitana, la investigación empieza y acaba con el estudio que la arqueóloga Araceli Muñoz llevó a cabo sobre un panel de pintura mural

---

<sup>4</sup> Traemos a colación estas hermosas palabras de al-Himyari, extraídas de “*El libro del jardín fragante*”, dedicadas a las murallas romanas de *Astigi* (Trad. de Lévi-Provençal, 1938):

“Cuando Tarik-B-Ziyat se apoderó de ella,  
la encontró dotada de un cinturón defensivo  
formado por una doble línea de murallas,  
una de piedra blanca, otra de piedra roja,  
ambas de sólida construcción y hermosamente labradas”.

<sup>5</sup> Mención especial merecen, por ejemplo, los materiales recuperados en el *forum adiectum* durante la excavación llevada a cabo en la calle Galindo nº 2. Precisamente a la *cella* del templo que presidía este espacio cultural se asocia un conjunto de fustes helicoidales estriados de más de 4 m de altura elaborados en *Giallo Antico*, mármol de procedencia tunecina (Buzón, 2009, 116).

<sup>6</sup> El friso que alojaría las *litterae aureae* de la inscripción dedicatoria del templo del foro colonial (Ordoñez y García-Dils, 2013) conservaba, según las analíticas llevadas a cabo, restos de pintura en azul oscuro, color sobre el que destacaría la inscripción conmemorativa con piezas en bronce dorado (Portillo 2016, 33).

<sup>7</sup> Los numerosos fragmentos escultóricos recuperados en el área foral de la colonia, algunos de ellos con restos de pintura como evidencian los estudios llevados a cabo en la Amazona herida (León, 2008), vinculan estas esculturas con talleres foráneos, relaciones comerciales con Italia, Galia y Grecia que también se adivinan en la iconografía de algunos mosaicos, sobre todo de aquellos que cuentan con emblemas vinculados a Baco (López Monteagudo, 2002; 2006).

<sup>8</sup> La mayor parte de los investigadores coinciden en situar la fundación de la *Colonia* en el año 14 a.C., durante el tercer viaje de Augusto a Hispania (Ordoñez 1988, 46; Sáez *et al.* 2001, 350-352; Abascal 2006, 70-75; Saquete 2010, 86). Otros autores, siguiendo a González (1995) argumentan que la *deductio* tuvo lugar hacia el 25 a.C. en base a la inscripción de sus ciudadanos a la tribu *Papiria* y que hubo de ser por tanto contemporánea o poco posterior a la fundación de *Emerita Augusta* (en este sentido, Stylow 2000, 796). La publicación de un reciente trabajo del Prof. Ventura (2016), el estudio de una inscripción inédita encontrada en 1999 en el término municipal de Santaella (Córdoba) en el sector oriental del *Ager Astigitanus*, mencionando a un colono fundacional, permite precisar la fundación de la Colonia entre el 26 de junio del año 23 a.C. y el 25 de junio del año 22 a.C. por *Publius Carisius*, durante la primera potestad tribunicia de Augusto.

que vio la luz en una campaña de excavación que ella misma dirigió en una parcela urbana sita en la Avda. Miguel de Cervantes número 35 (Martín Muñoz, 2003) [59], al que acompaña el hallazgo de un importante pavimento musivario (López Ruiz, 2005), investigación que fue publicada en el número 1 de *Astigi Vetus*, la Revista del Museo Histórico Municipal de Écija (Martín Muñoz, 2001) (Lám. 1).

En el siguiente número de la Revista fueron publicadas las intervenciones llevadas a cabo por el Laboratorio de Conservación y Restauración del Museo, abordándose el tratamiento y la extracción de una serie de pinturas romanas aparecidas en las excavaciones llevadas a cabo por esas fechas en la Plaza de España (Taboada, 2006).

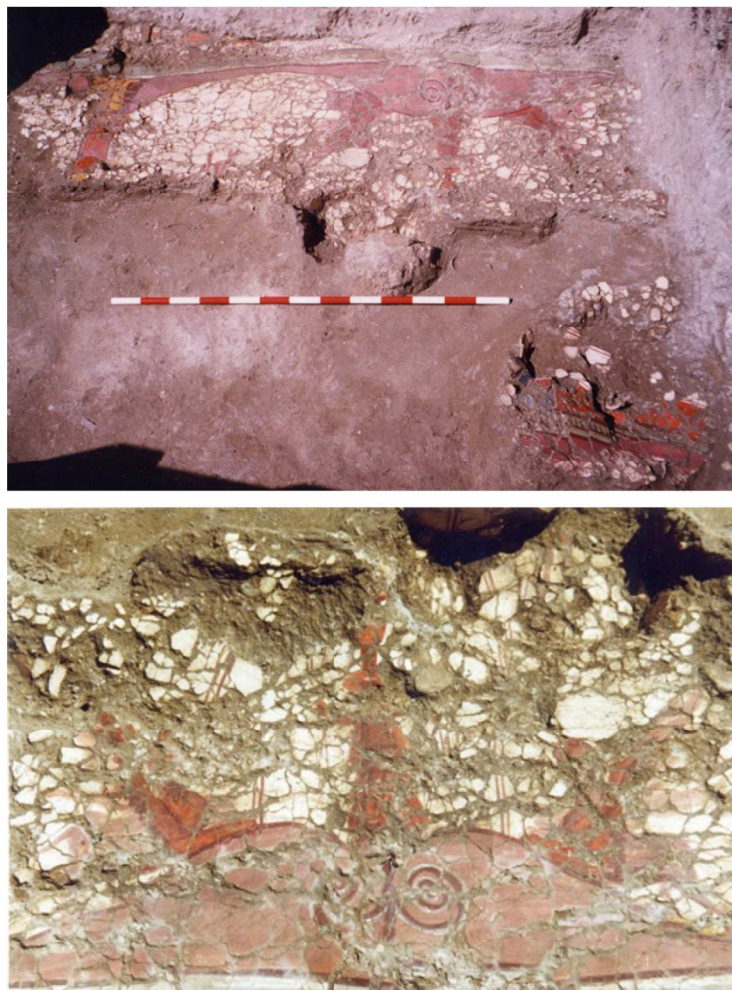


Lámina 1. Restos de pintura mural procedentes de la excavación arqueológica llevada a cabo en la Avda. Miguel de Cervantes 35. Fotos: Araceli Muñoz. [59]

Faltan por tanto nuevas investigaciones que se centren en el análisis de los estilos, en la cronología de los mismos, en la elección de los temas y motivos decorativos y en quiénes son los que hacen esos encargos, lo que nos ayudará a conocer mejor la sociedad provincial, su mentalidad y sus gustos<sup>9</sup>.

<sup>9</sup> Animamos desde estas páginas a Irene que ha convertido la pintura mural recientemente descubierta en las excavaciones que se están llevando a cabo en la antigua Plaza de Armas (El Picadero) en el objeto de su tesis doctoral y a la que expresamos nuestra admiración por su paciencia al enfrentarse a semejante reto.

## LAS TÉCNICAS Y LOS COLORES

Los cánones clásicos dispuestos por Vitrubio en su Libro de Arquitectura o por Plinio en su Historia Natural, nos avanza cómo se deben acomodar los paramentos para recibir los enlucidos. El primero nos cuenta que se deben disponer hasta siete capas de preparación del muro antes de recibir, sobre la superficie perfectamente alisada, la pintura; mientras que el segundo nos habla de seis capas de preparación.

Los morteros analizados de *visu* en Écija cuentan con al menos cinco o seis capas de preparación y contienen la clásica mezcla de arena y cal en proporción 3:1. Esta composición presenta el grano más grueso en el *arriccio*, las capas más próximas al muro mientras que el *intonaco*, el mortero que recibe directamente la pintura, cuenta con una granulometría más pequeña, añadiéndose calcita o polvo de mármol.

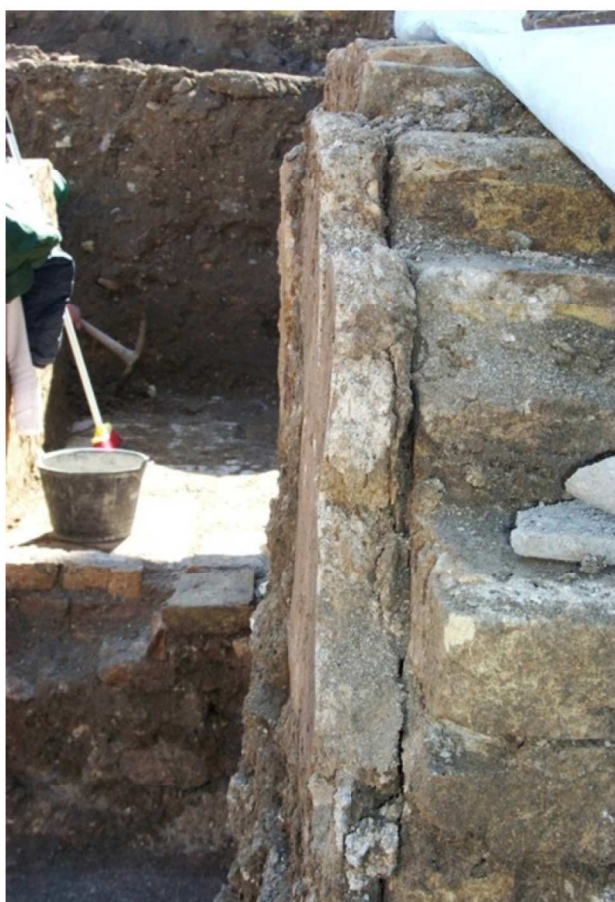


Lámina 2. Imagen de la sección de un panel con restos de pintura mural procedente de una excavación arqueológica llevada a cabo en la Plazuela de Santo Domingo nº 7 y 9. Foto: Carmen Romero. [50]

En la pintura astigitana se constata una homogeneidad tanto en la técnica pictórica, utilizando casi en exclusiva la pintura al fresco<sup>10</sup>, como en los morteros, apreciándose a simple vista una primera capa de preparación de la superficie de espesor variable, con abundante cal y árido de grano grueso al que a veces se le añade materia orgánica como la paja; sobre esta preparación, se enlucé la superficie que va a recibir la pintura con una lechada –de espesor

<sup>10</sup> Plinio (*HN*, XXXV, 7, 49) especifica que determinados compuestos colorantes como el *purpurissum*, *indicum*, *caeruleum*, *melinum*, *auripigmentum*, *appianum* y *cerussa* no pueden aplicarse sobre el enlucido húmedo, afirmación que, o bien lleva implícita la imposibilidad de su uso en pinturas al fresco (Abad, 1982), o bien la aplicación se llevaba a cabo sobre otro color previo cuando éste ya estuviera seco.

menor a un centímetro– que presenta mayor proporción de cal y árido de grano muy fino. Cuando las pinturas cubren techos abovedados, es normal que el grosor del mortero de preparación sea mayor, utilizándose a veces árido de grano muy grueso, e incluso fragmentos cerámicos que se incorporan al mortero de agarre.

La paleta de colores utilizadas en la pintura mural de *Astigi* es relativamente amplia y variada, y son en su mayoría resultado de la utilización de productos colorantes obtenidos de la tierra, de origen mineral, manejándose sobre todo el blanco crema, el rojo en una variada gama y el negro<sup>11</sup>, además de ocre, azul, verde, rosa, violeta y amarillo<sup>12</sup>.

También podemos distinguir, en algunos de los paneles decorativos estudiados, la utilización de colores traslúcidos, sobre todo en zócalos que imitan el aspecto del mármol y otros muy cubrientes, utilizados sobre todo para definir los interpaneles.

Es particularmente utilizado el blanco, que procede de la cal. Cuando ese blanco es brillante y luminoso viene a indicarnos que a la mezcla se le incorporó polvo de mármol.

Los rojos son también muy utilizados sobre todo como color de fondo o para resaltar elementos decorativos sobre fondo blanco. En su mayoría los rojos proceden de la *rubrica* o arcilla roja, que da un color rojo claro, oscuro o violáceo.

También los ocre y amarillos proceden de la arcilla, a la que Vitrubio llamaba *Ocra*. En combinación con el rojo de rúbrica, en *Astigi* lo encontramos para fondo de paneles y para líneas de interpaneles.

El color negro, también muy presente tanto de fondo de paneles como en zócalos, procede del hollín, de lo que resulta además del negro, toda una gama de grises.

Del cinabrio o *minium* procede el rojo brillante, el llamado rojo pompeyano que conocemos por las pinturas de la Villa de los Misterios en Pompeya. Es el rojo más luminoso y cálido y procede del sulfuro de mercurio. Si Hispania fue la región que más metales proporcionó a Roma, y a decir de Estrabón y Plinio, los metales béticos eran los de más calidad, no sorprende en absoluto que la producción de cinabrio se concentrara casi exclusivamente en *Sisapo*, ciudad romana localizada en la población de La Bienvenida (Almodovar del Campo, Ciudad Real, entonces en la Bética) (Zarzalejos *et al.*, 2012), donde se encuentra el cinabrio en estado puro, sin mezcla con plata. Su explotación se vigilaba con celo y no se purificaba el metal en sus minas de origen sino que era trasladado a Roma en bruto y sellado, y allí se lavaba y se fijaba su precio en 70 sesteracios, lo que dejaba grandes beneficios a los comerciantes que exportaban esta mercancía. Su utilización no se restringe a la pintura ya que se sabe que los muebles de la casa también se decoraban con este color y asimismo era utilizado en los combates de gladiadores para simular la sangre.

El *purpurissum* o púrpura procede de un molusco, el *murex* (cañaila) y es precisamente el púrpura de Tiro y Sidón, las antiguas ciudades fenicias de la costa sirio-palestina, el de mayor calidad, aunque también se propone su producción en la Bahía de Cádiz (Bernal, 2008, 269) y en la costa malacitana (Uscatescu, 1994; García Vegas, 2004; Teichner, 2007). Es un producto

---

<sup>11</sup> La tríada cromática blanco-rojo-negro tiene un significado simbólico en el mundo mediterráneo: el blanco, el color del nacimiento, la pureza y la inocencia, tiene dos contrarios, el negro y el rojo, que significan la muerte, la nada. Contienen por tanto una doble significación que tiene su origen en el simbolismo del mundo persa: positivo y negativo, divino e infernal (Arnheim, 1957).

<sup>12</sup> De nuevo son Vitrubio (*De Arch.*, VII, VI-XIV) y Plinio (*NH*, XXXIII, 5-13; XXXV, 5-7, 6,30) quienes se convierten en las primeras referencias sobre la utilización de los colores, sobre su procedencia natural o artificial, sobre la descripción de los pigmentos y de los lugares de donde proceden. Este último, además, distingue entre colores *floridi* (materiales caros como el *purpurissum* o el *minium*, que el propietario estaba obligado a proporcionar al pintor) y *austeri* (materiales colorantes más baratos como la *rubrica*, y que eran suministrados a pie de obra por el pintor adjudicatario). La diferentes interpretaciones sobre el significado de los términos *floridi/austeri* de los textos clásicos, está perfectamente sintetizada en Abad, 1982.

de prestigio, vinculado a las élites aristocráticas y su producción y comercialización estaba monopolizada por el Roma.

El azul egipcio es el primer color artificial de la historia puesto que está sintetizado, contando en su composición con bronce chipriota, sal y arena del desierto de Egipto. Es llamado azul egipcio por Vitrubio, porque él presencié la fabricación del color en Alejandría cuando acompañaba a Augusto en su campaña contra Marco Antonio y Cleopatra por tierras egipcias. Los granos de azul egipcio existentes en la capa pictórica, se presentan con las habituales morfologías de granos irregulares porque proceden de un proceso de trituración y molienda de la frita similar al vidrio, lo que, a decir de los restauradores, complica la fijación del color al soporte.

El verde, el *Creta viridis* de los romanos, procede de las llamadas tierras verdes de Creta, y es un compuesto de celadonita explotada por los romanos en la cantera de Skoutiutissa en Chipre, aunque también puede proceder de la misma Creta o del Monte Baldo, en los Alpes italianos<sup>13</sup>.

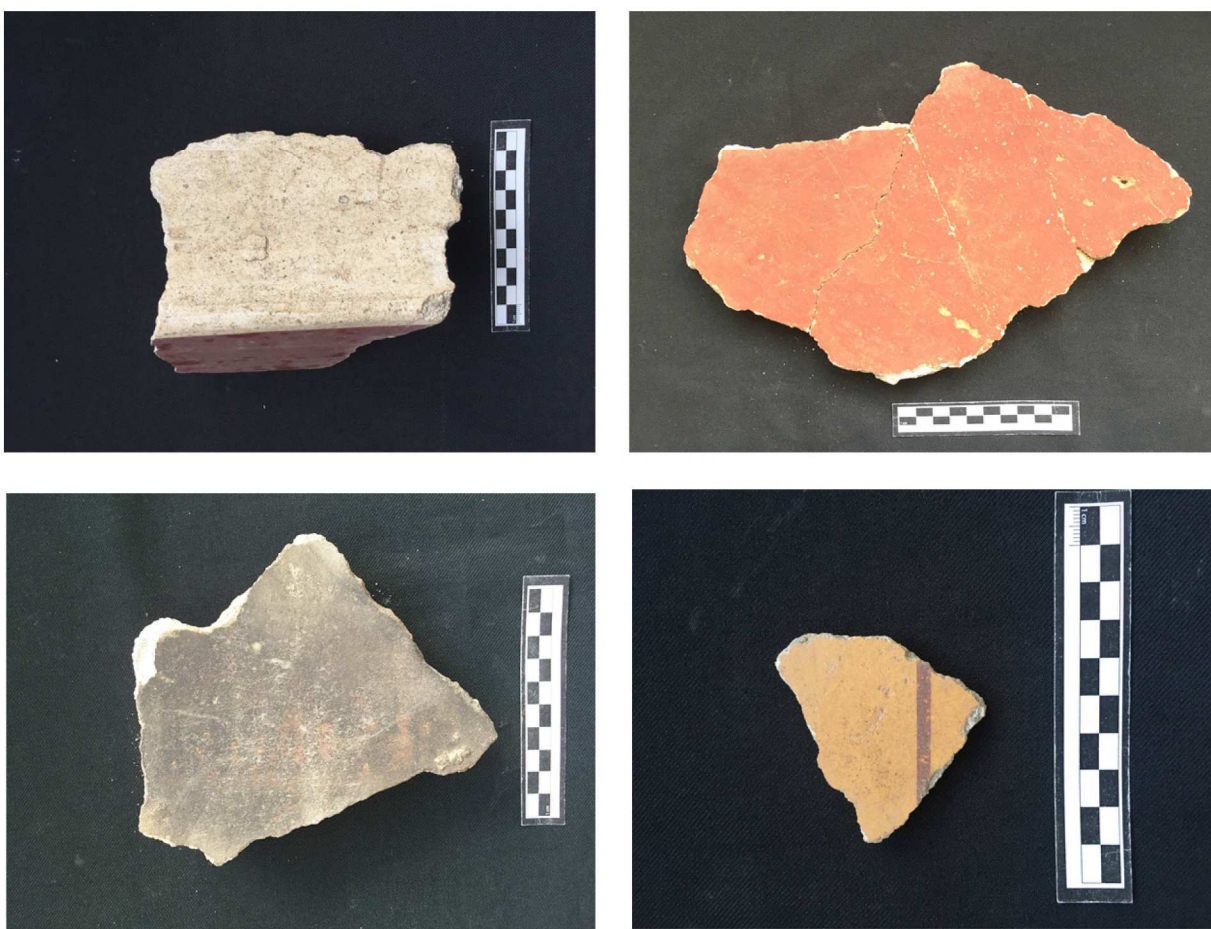


Lámina 3. Fragmentos de pintura mural procedentes de intervenciones arqueológicas llevadas a cabo en el casco urbano de Écija. Museo Histórico Municipal de Écija.

<sup>13</sup> Las analíticas mediante espectroscopía Raman llevadas a cabo recientemente en la Tumba de Servilia de la necrópolis de Carmona (Sevilla), han puesto de manifiesto la utilización, en las muestras analizadas, de más de 40 mezclas diferentes de compuestos colorantes para obtener las tonalidades deseadas (Jorge-Villar *et al.*, 2016, tabla 1).



## ITINERARIO DE LA PINTURA MURAL ROMANA EN ASTIGI

Para presentar este breve itinerario del color en la pintura romana de Écija, hemos vertido en el plano de la ciudad la información sobre fragmentos de pintura mural contenida en los inventarios de los materiales arqueológicos procedentes de las intervenciones arqueológicas llevadas a cabo en el casco urbano, materiales que se encuentran depositados en las dependencias del Museo Histórico Municipal.

Hemos tomado como base la hipótesis del trazado de la ciudad romana de reciente publicación (Carrasco y Hernández, 2017, fig. 1), análisis del que resulta una extensión aproximada para la ciudad romana de 49 ha.

Hasta la fecha, las diferentes hipótesis publicadas sobre el recinto amurallado de la colonia romana de *Astigi* partían de la muralla medieval conocida, alterando en mayor o menor medida su recorrido. También se ha pretendido englobar todo resto arquitectónico conocido, dentro de los muros, cuando resulta patente que gran parte de esas estructuras estaban construidas fuera de sus murallas. Todas las propuestas del recinto amurallado astigitano adquieren por tanto formas sinuosas y orgánicas que contrastan fuertemente con la estructura ortogonal y alineación perfecta de las construcciones documentadas intramuros<sup>14</sup>.

Por este motivo, hemos realizado recientemente una nueva propuesta basada en la topografía del lugar obtenida mediante LIDAR, en el análisis de los paleocauces, puntos-sumidero y zonas inundables, en la documentación arqueológica y especialmente en la orientación de las estructuras conocidas y en el análisis geométrico de la trama urbana.

El resultado es un esquema geométrico basado en un cuadrado de 2400 pies<sup>15</sup> de lado que, en su esquina NE, aparece achaflanado evitando las zonas ribereñas inundables en un sector extramuros donde además se han constatado estructuras portuarias<sup>16</sup> e instalaciones industriales<sup>17</sup>, y

---

<sup>14</sup> La extensión de la ciudad romana ha sido un tema tratado ampliamente por numerosos investigadores. Collantes de Terán (Hernández Díaz *et al.*, 1951) fue el primero en abordarlo, proponiendo que la muralla islámica perpetuaba la romana. A partir de la aparición de numerosos vestigios de arquitectura doméstica en el entorno extramuros del sector occidental de la ciudad, la propuesta fue matizada por Rodríguez Temiño, ampliando el perímetro del recinto murado (Rodríguez Temiño, 1988, 106; 1991, 346), propuesta que es asumida en la redacción de la Carta Arqueológica Municipal de Écija (Sáez *et al.*, 2004) y seguida más tarde al hilo de las intervenciones arqueológicas llevadas a cabo en la Plaza de España (García-Dils, 2009). A partir de 2010, se retoma una antigua propuesta publicada 20 años antes por Rodríguez Temiño (1990, 616) que, en líneas generales, reduce de nuevo el perímetro de la ciudad romana al entender que las estructuras domésticas localizadas en el sector occidental de la ciudad forman parte de un *vicus* extramuros de la cerca, en el entorno de la vía Augusta a la salida de la ciudad, propuesta que es asumida en las investigaciones llevadas a cabo a partir de esa fecha (García-Dils, 2010; 2015).

La ciudad romana por tanto ha pasado de cubrir una superficie de 78 ha en 2004, cuando se redacta la Carta Arqueológica, a la más reciente de 56 ha en las publicaciones editadas a partir de 2010.

<sup>15</sup> Tomamos como base un pie romano de 29,57 cm (Hultsch, 1862, 302), obviando el uso de un pie local con unas dimensiones de 29,47 cm (García-Dils, 2010, 96) al entender que ha quedado ampliamente constatado por la evidencia arqueológica en las excavaciones llevadas a cabo en diferentes sectores de la ciudad y en el área fundacional del foro de la Colonia, la utilización del pie canónico (Felipe y Márquez, 2014, 160).

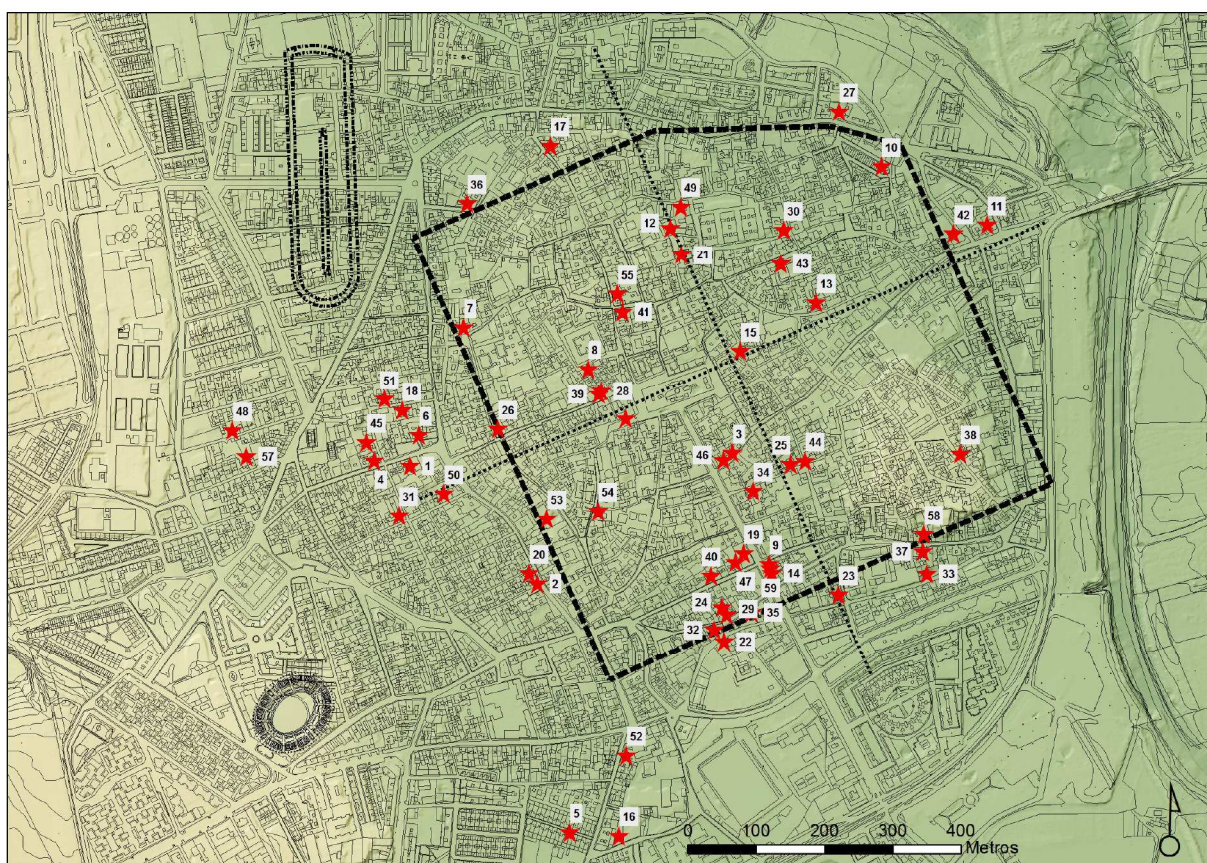
<sup>16</sup> El dique del puerto y los *horrea* o pórticos asociados a las instalaciones portuarias fueron constatados en una intervención arqueológica dirigida por Carmen Romero en 2009 en una parcela situada en la esquina de las calles Merinos y Minarete, a cuyos hallazgos acompañaban restos óseos de bóvidos y gran cantidad de fragmentos de ánforas vinarias y de salazones (Romero, 2009; Romero y Ortiz, en prensa).

<sup>17</sup> Instalaciones hidráulicas como piletas para el lavado y áreas no construidas interpretadas como secaderos, estructuras que podrían relacionarse con una *fullonica*, fueron documentadas en una excavación llevada a cabo en las calles Bodegas y Berbisa, en un área extramuros aguas abajo del puente sobre el Genil y en un espacio de tránsito entre el recinto amurallado de la ciudad y el cauce histórico del río

no descartamos que algo similar, aunque en menor medida, pueda ocurrir en las otras tres.

Los ejes ortogonales principales parecen coincidir con el punto central de dicho cuadrado, cuyo encuentro se produciría en la esquina NE del recinto del templo forense augusteo.

La trama interior sigue un esquema constante basado en una cuadrícula de 24 cuadros de 100 pies de lado o de 20 de un *actus* de lado, tratándose, por tanto, de un esquema perfectamente regular y ortogonal con una orientación de 66 grados (norte geográfico según sistema de referencia ETRS89 UTM zona 30N) cuyo recinto forense augusteo (García-Dils *et al.*, 2007) fue sucesivamente monumentalizado y ampliado durante la dinastía Julio-Claudia (Márquez, 2001-2002) y en época adrianea (Felipe, 2013) y a la que se incorpora, ya fuera de sus murallas, un circo a mediados del siglo I d.C. (Carrasco y Jiménez, 2008, 18) y un anfiteatro a fines del I y principios del siglo II (Carrasco y Jiménez 2008, 44-45). (Lam. 4)



Lám. 4. Localización de las intervenciones arqueológicas con restos de pintura mural sobre hipótesis de la estructura urbana de Astigi (base LIDAR cedido por el Instituto Geográfico Nacional). En línea discontinua, el esquema geométrico del trazado de la ciudad con los ejes principales; extramuros, la localización del circo y el anfiteatro.

Aunque a la vista del plano de localización que se adjunta parecería que los testimonios referentes a pintura mural romana que se conservan sobre el solar urbano de Écija son abundantes, lo cierto es que en la mayoría de los casos esos restos se presentan muy fragmentados, formando parte del derrumbe de las estructuras domésticas. (Lám. 5)

---

(Doreste y Carrasco, 2010).

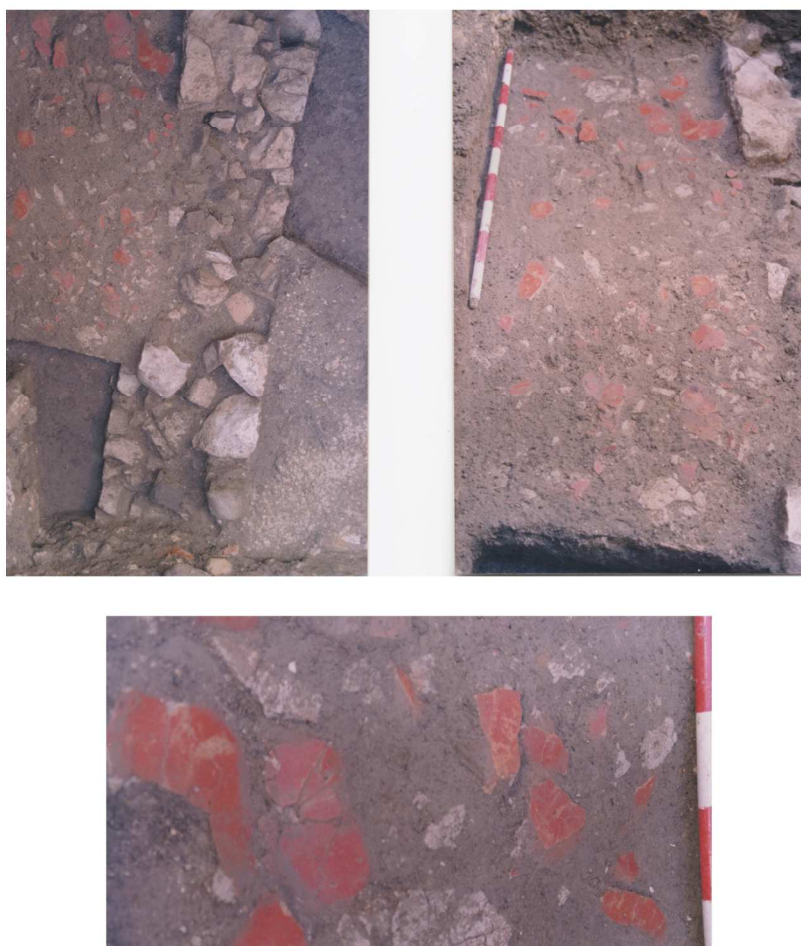


Lámina 5. Derrumbe de estructuras domésticas con restos de pintura mural en una intervención arqueológica llevadas a cabo en un solar sito en calle del Conde nº8 (Carrasco y Romero, 1997).

Foto: Inmaculada Carrasco. [39]

De las intervenciones llevadas a cabo en el sector sur de la ciudad, destaca la excavación realizada en 1993 en la parcela número 12 de la calle Merced (Carrasco y Romero, 1997) [37]. Localizada intramuros de la ciudad romana, se documentaron restos pertenecientes a una vivienda construida en el siglo I d.n.e. en cuyo derrumbe fue localizada una ingente cantidad de restos de pintura mural perteneciente a la decoración de las paredes de la vivienda.

Por la morfología de los fragmentos, sabemos que éstos decoraban tanto los paramentos como los techos, habiéndose documentado fragmentos de un zócalo en color negro que imitaba un mármol jaspeado, así como paneles e interpaneles donde se combinan los tonos rojos y ocre con el blanco. (Lám. 6)



Lámina 6. Fragmentos de pintura mural procedentes de la intervención arqueológica llevada a cabo en un solar sito en calle Merced nº 12. Museo Histórico Municipal de Ecija. [37]

También localizada en el sector sur de la ciudad romana es la intervención arqueológica desarrollada en la Avda. Miguel de Cervantes nº 35, una excavación muy dilatada en el tiempo que comenzó en 1999 bajo la dirección de la arqueóloga Araceli Muñoz (Martín Muñoz, 2003) y finalizó en 2005, últimos trabajos dirigidos por Urbano López (López Ruiz, 2005). [59]

Los hallazgos de esta excavación han proporcionado restos de estructuras domésticas de gran calidad, situadas cronológicamente hacia el siglo II d.n.e.

Entre estos hallazgos destaca el excelente mosaico de tema estacional que hoy se expone en una de las salas del Museo Histórico Municipal, y un interesante panel de pintura mural, también restaurado por el Museo y hoy expuesto, que fue objeto de estudio por parte de Araceli Muñoz (Martín Muñoz, 2001).

En cuanto a la pintura mural recuperada, en la fase desarrollada durante 1999 y 2000, fueron localizados una serie de paneles que evidencian, como de costumbre, la división tripartita de la decoración pictórica, contando con un zócalo hoy perdido, un panel central y un remate superior. El friso central que recorre la pared se articula en paneles blancos decorados con máscaras, guirnaldas y lazos, enmarcados por líneas rojas, mientras que la transición entre unos y otros se realiza a través de interpaneles que imitan elementos arquitectónicos o candelabros. Sobre la franja de delimita la transición entre el zócalo y el panel central, se apoyan un banda ondulada donde quedan representados dos grifos enfrentados que enmarcan el interpanel. La parte superior, utilizando los colores rojo y azul, se remata con una cenefa de dientes de lobo en tonos verdes y sobre ella una franja con pinjantes. (Lám. 7)



Lámina 7. Panel de pintura mural recuperado de la intervención arqueológica llevada a cabo en Avenida Miguel de Cervantes nº 35. Museo Histórico Municipal de Écija. [59]

De la fase que culmina la excavación, la desarrollada por Urbano López durante 2004 y 2005, se recuperaron una serie de restos de pintura mural que evidencia, al igual que el paño descrito anteriormente, la calidad de los materiales inmuebles recuperados de la intervención. Se trata de los restos de pintura mural que decoraría la estancia donde se sitúa el mosaico de las estaciones, a tenor de la ubicación de los fragmentos documentados. Se trata probablemente de un panel central, éste de fondo verde, sobre los que se dispone una figura femenina con un objeto en su mano izquierda, habiéndose recuperado también un fragmento de pintura mural donde se representa una máscara. (Lám. 8)



Lámina 8. Fragmento de pintura mural recuperado de la intervención arqueológica llevada a cabo en Avenida Miguel de Cervantes nº 35. Museo Histórico Municipal de Ecija. [59]

Del sector central de la Colonia contamos con algunos valiosos ejemplos que de nuevo ilustran los gustos y preferencias de los astigitanos sobre la decoración parietal de sus lujosas *domus*. Así se puso de manifiesto en la intervención arqueológica realizada en la calle Elvira nº 3 esquina a calle Fernández Pintado nº 5, en un sector de la ciudad muy cercano al foro de la *Colonia*, actividad que fue coordinada por el arqueólogo Juan Manuel Huecas en el año 2010. [55]

La excavación deparó el hallazgo de una serie de estructuras domésticas que articulaban una rica *domus*, como así lo confirma la excepcionalidad de sus mosaicos. La *domus*, con probable frente de fachada a un *kardo* que discurría a poniente del área excavada y edificada durante la segunda mitad del siglo I d.C., sufre una profunda remodelación a finales del II o principios del III, momento en el que se incorpora a la vivienda un nuevo programa decorativo que cuenta, como elemento más destacado, con un mosaico con la representación de un circo que aparece en visión plurifocal, generando una vista al interior del edificio y a la vez al exterior. (López Montenegro *et al.* 2010).

A otra de las estancias descubiertas pertenecía un paramento donde se conservaba precariamente un panel de pintura mural, que presentaba zócalo en tono rosado decorado con palmetas en color verde claro, hoy perdido. (Lám. 9)



Lámina 9. Trabajos de limpieza y consolidación de pintura mural en la intervención arqueológica llevada a cabo en la calle Elvira nº 3 esquina a calle Fernández Pintado nº 5. Fotos: Juan Manuel Huecas. [55]

También en el sector central de la ciudad romana, en una intervención llevada a cabo en el año 2003 para el soterramiento de contenedores de residuos urbanos en la embocadura de la Plazuela de Santa María, excavación dirigida por Carmen Romero, salieron a la luz restos de pintura mural (Romero, Carrasco y Vera, 2006). [47]

Para la ubicación del contenedor se proyectó la apertura de un hueco de 6 metros de largo por casi 2,50 de anchura pero al retirar la pavimentación de la calle y las distintas infraestructuras asociadas, se puso de manifiesto la existencia de restos romanos a una cota que hacía inviable la ejecución de la obra proyectada. Los restos documentados se caracterizan por su carácter doméstico, probablemente perteneciente a una de las ricas *domus* localizadas en este sector de la ciudad romana. Se trata de restos, *in situ*, de un panel central, con fondo rojo dividido en interpaneles por una ancha banda de color negro enmarcada por líneas blancas, que imita el mármol jaspeado. (Lám. 10)



Lámina 10. Restos de pintura mural en la intervención arqueológica llevada a cabo en Plazuela de Santa María para soterramiento de contenedor de R.S.U. Fotos: Carmen Romero. [47]

Otra excavación que deparó hallazgos de primera magnitud fue la desarrollada en la Plazuela de Santo Domingo números 7 y 9, intervención dirigida por Carmen Romero en el año 2005 (Romero, Barragán y Buzón, 2006). [50]

La actividad arqueológica puso de manifiesto la existencia de una gran *domus*, parcialmente documentada, que ocupaba una superficie de aproximadamente 1800 m<sup>2</sup>, que contaba con un gran jardín que se desarrollaba en la parte trasera de la vivienda, y unas termas domésticas.

La vivienda se articula en torno a un peristilo delimitado por corredores a través de los cuales se accedía a los diferentes ambientes. Una escalinata salva la diferencia de cotas entra el área doméstica y la zona de baños siendo el *apodyterium*, lugar donde se encuentra el mosaico de las nereidas (expuesto actualmente en el Museo Histórico Municipal de Écija), la sala que articula la distribución del espacio termal.

El programa decorativo de la *domus* comparte con otras residencias del sector norte de la ciudad los modelos estilísticos a los que apuntan la complejidad y temática sobre todo de los mosaicos. En cuanto a la pintura mural, únicamente se conservaron *in situ* en un ambiente de tránsito entre el peristilo y las estancias traseras y en otra estancia de grandes dimensiones, pavimentada con el mosaico de las aves. De lo escasamente conservado, solo se identifican restos de paneles, interpaneles y zócalos. El primero es un fragmento de panel central cuyo cuerpo principal está imitando mármol blanco con vetas rojas enmarcado por un interpanel en rojo y negro, mientras que el segundo es un zócalo rojo cuya línea de enmarcación superior viene definida por una banda blanca enmarcada por sendos filetes en amarillo ocre y negro, que da paso al panel central en tonos verdes de imitación de mármol, y otra serie de paneles en tonos rojos enmarcados por anchas bandas en color amarillo ocre y verde. (Lám. 11)



Lámina 11. Restos de pintura mural en la intervención arqueológica llevada a cabo en Plazuela de Santo Domingo 7 y 9. Fotos: Carmen Romero. [55]

En el sector suroccidental del casco urbano, en una parcela localizada en la calle Santa Ángela de la Cruz nº 14 y calle Ancha nº 25-27, fue llevada a cabo una intervención arqueológica dirigida por Juan Manuel Huecas. [50]

En esta excavación vio la luz un pequeño peristilo con *hortus* central que se remata en los lados enfrentados por sendas exedras.

La pintura mural recuperada en esta intervención apareció *in loco*, formando parte del derrumbe de las estructuras domésticas y, aunque aún no ha sido tratada aún por los técnicos del Museo Histórico Municipal, se aprecia a simple vista la existencia de paneles de color rojo. (Lám. 12)



Lámina 12. Peristilo descubierto en la intervención arqueológica llevada a cabo en la calle Santa Ángela de la Cruz nº 14 y calle Ancha nº 25-27 y panel de pintura mural recuperado a la espera de su restauración. Fotos: Juan Manuel Huecas. [50]

Retomando lo hasta ahora expuesto, el análisis que hemos presentado se ha llevado a cabo tanto desde un punto de vista funcional como estilístico. Pero debemos tener en consideración que no sabemos si los materiales conservados hoy en las dependencias municipales del Museo, responden a algún criterio de selección de sus excavadores (en función de materiales, motivos, colores o técnicas) o bien si la muestra que hemos analizado es representativa del programa decorativo parietal de los ambientes domésticos de *Astigi*. Aun así, debemos decir que por lo visto hasta ahora, las *domus* astigitanas que conservan restos de pintura mural cons-

tituyen lujosos ejemplos de arquitectura doméstica y la suntuosidad de su aparato ornamental (decoración arquitectónica, pintura mural y pavimentos musivarios) evidencia el gusto de sus propietarios por una arquitectura representativa y de prestigio.

Los esquemas decorativos son muy variados, aunque son frecuentes aquellos que se basan en imitaciones de mármol, tanto para decorar los rodapiés, como los zócalos y los paneles intermedios. También se documentan decoraciones figuradas, animales fantásticos o florales adoptando soluciones con paralelos bien conocidos en otros yacimientos peninsulares.

## BIBLIOGRAFÍA

ABAD CASAL, L.: "Algunas consideraciones sobre los colores romanos y su empleo en la pintura", en *Homenaje a Sáez de Buruaga*, Badajoz, 1982.

ABASCAL, J. M.: "Los tres viajes de Augusto a Hispania y su relación con la promoción jurídica de ciudades", *Iberia*, 9, 2006, p. 63-78.

ARNHEIM, R.: *Art and visual perception*, California, Berkeley, 1957 (ed. cast.: *Arte y percepción visual*, Buenos Aires, Eudeba, 1987).

BERNAL CASASOLA, D.: "Gades y su bahía en la Antigüedad. Reflexiones geoarqueológicas y asignaturas pendientes". *Revista atlántica-Mediterránea de Prehistoria y arqueología Social*, 2008, vol. 10, no 1, p. 267-308.

BUZÓN ALARCÓN, M. 2009: "El templo astigitano de la calle Galindo: análisis e interpretación de un puzzle arqueológico", *Romula*, 8, p. 65-123.

CARRASCO GÓMEZ, I. y ROMERO PAREDES, C.: "Excavación arqueológica en C/ Del Conde nº 8 de Écija (Sevilla)", *Anuario Arqueológico de Andalucía*. 1993. Tomo III, *Actividades de Urgencia*, Sevilla, 1997, p. 732-736.

CARRASCO GÓMEZ, I. y ROMERO PAREDES, C.: "Excavación arqueológica en C/ Merced nº 12 de Écija (Sevilla)", *Anuario Arqueológico de Andalucía*. 1993. Tomo III, *Actividades de Urgencia*, Sevilla, 1997, p. 742-749.

CARRASCO GÓMEZ, I. y JIMÉNEZ HERNÁNDEZ, A.: "Acerca de los edificios de espectáculos en *Colonia Augusta Firma Astigi* (Écija, Sevilla)", *Romula*, 7, 2008, p. 7-52.

CARRASCO GÓMEZ, I. y JIMÉNEZ HERNÁNDEZ, A.: "El circo de la Colonia Augusta Firma Astigi", en *Actas del 3º Congreso Internacional de Arqueología y Mundo Antiguo LA GLORIA DEL CIRCO*. Carreras de carros y competiciones circenses. Tarragona, 2017.

CHIC, G.: "Colonia Augusta Firma Astigi, una economía de prestigio", en *Actas del VII Congreso de Historia. Écija, Economía y Sociedad*, Écija, 2005, p. 13-46.

DORESTE FRANCO D. y CARRASCO GÓMEZ, I.: "Actividad Arqueológica Preventiva en C/ Bodegas-Berbisa de Écija (Sevilla)", *Anuario Arqueológico de Andalucía*. 2006, Sevilla, Sevilla, 2010, p. 4.548-4.560.

FELIPE COLODRERO, A. M<sup>a</sup>: "Decoración arquitectónica adrianea de *Astigi*, Écija (Sevilla)", en Hidalgo, R. y León, P. (Eds.): *Roma, Tibur, Baetica: investigaciones adrianeas*, Sevilla, 2013, p. 377-404.

FELIPE COLODRERO, A. M<sup>a</sup> y MÁRQUEZ MORENO, C.: "Una propuesta de modulación del Foro Colonial de Astigi y la configuración de su área sacra", *Archivo Español de Arqueología*, 87, 2014, p. 157-173.



- FERNÁNDEZ DÍAZ, A.: "Pintura", en Pilar León (coord.): *Arte Romano de la Bética III. Mosaico. Pintura. Manufacturas*, Sevilla, Fundación Focus-Abengoa, 2010, p. 191-274.
- GARCÍA-DILS DE LA VEGA, S.: "El urbanismo de la *colonia Augusta Firma*. Una visión de conjunto a partir de los resultados de las excavaciones arqueológicas en la plaza de España", en González, J.; Pavón Torrejón, P. (eds.), *Andalucía romana y visigoda. Ordenación y vertebración del territorio*, Roma, 2009, p. 99-126.
- GARCÍA-DILS DE LA VEGA, S.: "El urbanismo de la *colonia Augusta Firma Astigi* (Écija, Sevilla). Muralla, viario y red de saneamiento", *Romula*, 9, 2010, p. 85-116.
- GARCÍA-DILS DE LA VEGA, S.: *Colonia Augusta Firma Astigi. La evolución urbana de Écija desde la protohistoria hasta la Antigüedad Tardía*, Sevilla, 2015.
- GARCÍA-DILS DE LA VEGA, S.; ORDÓÑEZ AGULLA, S. Y RODRÍGUEZ GUTIÉRREZ, O.: "Nuevo templo augusteo en la *colonia Augusta Firma Astigi* (Écija, Sevilla)", *Romula*, 6, 2007, p. 75-114.
- GARCIA VARGAS, E.: "Las pesquerías de la Bética durante el Imperio Romano y la producción de púrpura", en C. Alfaro Giner, J. P. Wild, B. Costa: *Purpureae vestes. Actas del I Symposium Internacional sobre Textiles y Tintes del Mediterráneo en época romana*, Valencia, 2004, p. 219-235.
- GONZÁLEZ, J.: "De nuevo en torno a la fundación de la *colonia Astigi Augusta Firma*", *Habis*, 26, 1995, p. 281-293.
- HERNÁNDEZ DÍAZ, J.; SANCHO CORBACHO, A.; COLLANTES DE TERÁN, F.: *Écija. Catálogo Arqueológico y Artístico*. (Tirada especial del *Catálogo Arqueológico y Artístico de la Provincia de Sevilla*, Tomo III), Sevilla, 1951.
- HULTSCH, F. O.: *Griechische und Römische Metrologie*, Berlin, 1862.
- IBN 'ABD AL-MUN'IM AL-HIMYAR: *Le Péninsule Ibérique au Moyen Age, d'après le Kitad ar-Rawod al-Mi'tar fi habar al-aktar d'Ibn 'Abd-al-Mun'im al-Himyari: texte arabe des noticias relatives à l'Espagne, au Portugal et au Sud-ouest de France*. Traducido y publicado por E. Lévi-Provençal. Leiden : E. J. Brill, 1938.
- JORGE-VILLAR, S. E.; RODRÍGUEZ TEMIÑO, I.; EDWARDS, H. G. M.; JIMÉNEZ HERNÁNDEZ, A.; RUIZ CECILIA, J. I.; MIRALLES, I.: "The Servilia tomb: an architecturally and pictorially important Roman building", *Archaeological and Anthropological Sciences*, 2016, p. 1-17.
- LEÓN, P.: "Nueva réplica de la amazona Sciarra", P. León y E. La Rocca (eds.): *Le Due Patrie Acquisite. Studi di Archeologia Dedicati a Walter Trillmich*, Roma, 2008, p. 243-254.
- LÓPEZ MONTEAGUDO, G.: "El impacto del comercio marítimo en tres ciudades del interior de la Bética, a través de los mosaicos", en *Atti del XIV Convegno internazionale su l'Africa romana* (Sassari, Cerdeña 2000), Roma, 2002, p. 595- 626.
- LÓPEZ MONTEAGUDO, G.: "Las casas de los extranjeros en la Colonia Augusta Firma Astigi (Écija, Sevilla – España)", en *Atti del XVI Convegno internazionale su l'Africa romana* (Rabat, Marruecos 2004) Roma, 2006, p. 97-122.
- LÓPEZ MONTEAGUDO, G.: "Mosaico", en Pilar León (coord.): *Arte Romano de la Bética III. Mosaico. Pintura. Manufacturas*, Sevilla, Fundación Focus-Abengoa, 2010, p. 17-190.
- LÓPEZ MONTEAGUDO, G.; VARGAS VÁZQUEZ, S. J.; BRAVO JIMÉNEZ, S.; HUECAS ATENCIANO, J.M.; SUÁREZ CANO, L.: "Hallazgo de nuevos mosaicos en Écija (Sevilla)", *Romula*, 9, 2010, p. 247-288.
- LÓPEZ RUIZ, U.: "Hallazgo de un mosaico de temática estacional en Astigi (Écija, Sevilla)", *SPAL* 14, 2005, p. 301-313.
- MÁRQUEZ, C.: "Elementos arquitectónicos de la capital del *Conventus Astigitanus*", *Anales de Prehistoria y Arqueología de Murcia*, 16-17, 2001-2002, p. 341-350.

- MARTÍN MUÑOZ, A.: "Panel de pintura mural romana descubierto en la c/ Miguel de Cervantes, 35 de Écija". *Astigi Vetus. Revista del Museo Histórico Municipal de Écija*, nº 1, Écija, 2001, p. 145-148.
- MARTÍN MUÑOZ, A.: "Intervención arqueológica de urgencia en c/ Miguel de Cervantes nº 35 de Écija (Sevilla)". *Anuario Arqueológico de Andalucía, 2000*, vol. III. 2, Sevilla, 2003, p. 1302-1308.
- ORDÓÑEZ AGULLA, S. 1988: *Colonia Augusta Firma Astigi*, Sevilla.
- ORDÓÑEZ AGULLA, S. y GARCÍA-DILS DE LA VEGA, S.: "Evidencia de inscripciones monumentales asociadas al templo principal de *Colonia Augusta Firma*", en *Habis*, 44, Sevilla, 2013, p. 157-184.
- PORTILLO GÓMEZ, A.: "La importancia del color en la arquitectura pública romana. Testimonios del empleo de *marmora* y pintura en algunos templos de la Bética", *Cuadernos de Arqueología de la Universidad de Navarra*, 24, 2016, p. 21-48.
- RODRÍGUEZ TEMIÑO, I.: "Notas acerca del urbanismo de la *colonia Augusta Firma Astigi*", en *Actas del I Congreso sobre Historia de Écija*, Écija, 1988, p. 101-123.
- RODRÍGUEZ TEMIÑO, I.: "Pervivencia de alineaciones de época romana en el tejido urbano actual de Écija (Sevilla)", *Archeologia Medievale*, 17, 1990, p. 613-623.
- RODRÍGUEZ TEMIÑO, I.: "La casa urbana hispanorromana en la *colonia Augusta Firma Astigi*. Écija. Sevilla", *La casa urbana hispanorromana*, Zaragoza, 1991, p. 345-353.
- ROMERO PAREDES, C.: "Intervención Arqueológica Preventiva en calle Merinos nº 59 esquina a calle Minarete de Écija. Sevilla", Informe inédito depositado en la Empresa Municipal de Urbanismo del Excmo. Ayuntamiento de Écija. 2009.
- ROMERO PAREDES, C.; CARRASCOGÓMEZ, I.; VERA CRUZ, E.: "Intervención Arqueológica de Urgencia realizada para el soterramiento de contenedores de residuos domiciliarios y selectivos. Écija (Sevilla)". *Anuario Arqueológico de Andalucía. 2003. Tomo III, Actividades de Urgencia*. Volumen 2, Sevilla, 2006, p.: 372-387.
- ROMERO PAREDES, C. y ORTIZ NAVARRETE, A. (en prensa): "Intervención Arqueológica Preventiva en calle Merinos nº 59 esquina a calle Minarete de Écija. Sevilla", *Anuario Arqueológico de Andalucía, 2009*.
- ROMERO PAREDES, C.; BARRAGÁN VALENCIA, M<sup>a</sup> C.; BUZÓN ALARCÓN, M.: "Sobre una *domus* romana en la plaza de Santo Domingo de Écija", *Astigi Vetus, Revista del Museo Histórico Municipal de Écija*, 2, 2006, p. 55-74.
- SÁEZ FERNÁNDEZ, P.; ORDOÑEZ AGULLA, S.; GARCIA VARGAS, E.; GARCÍA-DILS DE LA VEGA, S.: "Cinco inscripciones romanas inéditas de Écija (Sevilla)", *Habis*, 32, 2001, p. 337-352.
- SÁEZ FERNÁNDEZ, P.; ORDOÑEZ AGULLA, S.; GARCIA VARGAS, E.; GARCÍA-DILS DE LA VEGA, S.: *Carta Arqueológica Municipal de Écija. 1. La ciudad*, Sevilla, 2004.
- SAQUETE, J. C.: "Del mundo militar al mundo civil: los veteranos militares y algunas colonias de Augusto en Hispania", en Palao, J.J. (Ed.): *Militares y civiles en la antigua Roma. Dos mundos diferentes, dos mundos unidos*, Salamanca, 2010, p. 79-92.
- SÁNCHEZ, A.: "Una mirada simbólica al color. Reflexiones sobre fobias y filias en el mundo occidental", en *Biblid*, 3, 2013, p. 192-207.
- STYLOW, A.U.: "Die *Accitani veteres* und die Kolonie *Iulia Gemella Acci*. Zum Problem von *veteres*, Alt-Stadt und Kolonie in der Hispania Ulterior", *Chiron*, 30, 2000, p. 775-806.
- TABOADA VILLANUEVA, B.: "Intervenciones en excavaciones urbanas efectuadas por el Laboratorio de conservación y restauración del Museo Histórico Municipal de Écija", *Astigi Vetus. Revista del Museo Histórico Municipal de Écija*, nº 2, Écija, 2006, pp. 141-148.

TEICHNER, F.: “Casais Velho (Cascais), Cerro da Vila (Quarteira) y Torreblanca del Sol (Fuengirola): ¿factorías de transformación de salsas y salazones de pescado o de tintes?”, en *Actas del Congreso Internacional CETARIAE. Salsas y salazones de pescado en Occidente durante la Antigüedad*, BAR International Series, 1686, Oxford, 2007, p. 117-125.

USCATESCU BARRÓN, A.: *Fullonicae y tinctoriae en el mundo romano. Cornucopia 1. Repertoris i materials per a l'estudi del Món Clàssic*. Barcelona, 1994.

VENTURA VILLANUEVA, A.: “Nuevos datos sobre la cronología de la *deductio* de *Augusta Firma Astigi* y sobre sus colonos veteranos”, *Romula*, 14, 2016, p. 7-27.

ZANKER, P.: *Augusto y el poder de las imágenes*, Madrid, 1992.

ZARZALEJOS PRIETO, M; FERNANDEZ OCHOA, C.; ESTEBAN BORRAJO, G.; HEVIA GÓMEZ, P.: “El área de Almadén (Ciudad Real) en el territorio de *Sisapo*. Investigaciones arqueo-históricas sobre las etapas más antiguas de explotación del cinabrio hispano”, *De re metallica (Madrid): revista de la Sociedad Española para la Defensa del Patrimonio Geológico y Minero* 19, 2012, p. 67-78.

