

# UNA REVISIÓN DE ALGUNOS BRONCES ISLÁMICO-ORIENTALES DEL MAGREB Y AL-ANDALUS (S. VIII-X D.C.)

Rafael Azuar<sup>i</sup>

**RESUMEN:** En este artículo revisamos varios candiles, un mortero de cosmética, una varilla de *kohl*, y un pebetero. Objetos de bronce procedentes de diversos yacimientos arqueológicos de Marruecos: Volúbilis, Banasa, al-Basra. Son piezas arqueológicas de origen islámico-oriental. Su estudio nos permite revisar los vínculos de la cultura material del Magreb y de al-Andalus en los siglos VIII-X d.C.

**PALABRAS CLAVE:** Islam, Magreb, al-Andalus, Objetos de bronce, Emirato, Califato.

## A REVIEW OF SOME ORIENTAL ISLAMIC BRONZE IN MAGHRIB AND AL-ANDALUS (8<sup>TH</sup>-10<sup>TH</sup> CENTURY)

**ABSTRACT:** This article reviews several lamps, cosmetic mortar, *kohl* applicator and incense burner. Bronze objects from different archaeological sites in Morocco: Volubilis, Banasa, al-Basra. They are archaeological pieces of Islamic-Oriental origin. Their study allows us to review the bonds of the material culture of the Maghrib and al-Andalus in the 8<sup>th</sup>-10<sup>th</sup> centuries.

**KEY WORDS:** Islam, Maghrib, al-Andalus, Bronze Objects, Emirate, Caliphate.

*A M. Acién, en reconocimiento por sus investigaciones arqueológicas en Marruecos*

En enero del año 2014, la Casa de Velázquez en Madrid organizó una jornada internacional, coordinada por D. Valérian, P. Cressier y M. Hassen, sobre «Circulaciones entre el Magreb y el Máshreq (1) Polos Orientales y redes de intercambio», a la que fui invitado a participar con una ponencia intitulada «Bronces y metales islámicos orientales en el Magreb y al-Andalus». Su preparación me supuso el adentrarme, por primera vez, en el mundo de los bronzes islámicos encontrados en el Magreb y de cuya investigación he entresacado, para esta ocasión, algunos objetos de gran interés por permitir un análisis más transversal y vinculado al contexto andalusí, sobre todo en lo que se refiere a aquellos objetos de claros precedentes orientales y de un ámbito cronológico acotado a los siglos I-IV HG/ VII-X d.C.

La mayoría de los bronzes que presentamos aparecen recogidos en el segundo volumen dedicado a los objetos muebles de la gran obra monumental y recopilatoria que escribiera Christiane Boube-Piccot sobre *Les bronzes Antiques du Maroc*<sup>1</sup>. Transcurridos cuarenta años desde su publicación en el 1975, se hace necesaria una revisión y actualización de aquel primer estudio, ya que en estos años hemos ampliado nuestros conocimientos y el registro de objetos de bronce o metálicos no sólo en el

i Museo Arqueológico de Alicante. razuar@diputacionalicante.es.

1 BOUBE-PICCOT, Ch. (1975).

ámbito Mediterráneo, sino también en el andalusí. Igualmente, a este primer registro de bronce, hemos añadido otros procedentes de excavaciones recientes y posteriores a la edición del mencionado catálogo.

Nuestro análisis se ha centrado, sobre todo, en algunos objetos procedentes de excavaciones, aunque, lamentablemente, son numerosas las que publican sus registros cerámicos pero no los metálicos, como sucede en las recientes excavaciones de las ciudades de Lixus<sup>2</sup>, Volúbilis<sup>3</sup>, al-Basra<sup>4</sup>, Qsar es-Seghir<sup>5</sup>, Ceuta<sup>6</sup>, Nakur<sup>7</sup>, Melilla<sup>8</sup>, entre otras. Esto supone una incuestionable limitación ya que muy posiblemente, en la actualidad, existe un importante número de objetos de bronce, pendientes de ser publicados por los directores de las intervenciones arqueológicas o depositados en los almacenes y/o vitrinas de los museos de Marruecos. Universo de inéditas piezas que nos daría una visión más real de los bronceos o metales en la formación de la sociedad islámica del Magreb en el contexto del Mediterráneo.

## 1. LÁMPARAS O CANDILES AVIFORMES PROTO-ISLÁMICOS

En el Museo de Rabat se conservan dos ejemplares de lámparas o candiles de bronce con forma de ave que fueron dados a conocer por Ch. Boube-Piccot<sup>9</sup>. El primero de ellos es el ejemplar de lámpara procedente de Volúbilis, en donde fue encontrada, en 1937, en la casa elíptica, a la derecha del *Decumanus Máximus*.

Corresponde a un candil de bronce, con forma de pavón, macizo, de patas seccionadas y de una altura de 8 cm (n.º inv. 484), presentando en su cresta las tres plumas características de los pavones o pavos reales. Sus alas están adosadas al cuerpo y su cola es transversal. En su interior posee un orificio de 1,7 cm de diámetro para permitir su encastre y en su pecho posee la abertura o el canal de la lámpara, decorado con 17 círculos concéntricos, con restos de esmaltado en azul o en blanco en su arranque<sup>10</sup>. El otro ejemplar, es la lámpara o candil procedente de Banasa, conservada en el Museo de Rabat (n.º Inv. 475)<sup>11</sup>, es de estilo similar, aunque de peor factura y conserva sus patas soldadas al vástago de sustentación. Altura total es de 8,2 cm (Fig. 1).

Estos dos ejemplares fueron considerados, en un primer momento, como lámparas bizantinas de origen copto, de los siglos V-VI d.C.<sup>12</sup>. Posteriormente, Christiane Boube-Piccot, en su obra compiladora sobre *Les bronzes Antiques du Maroc* revisó estas piezas y el ejemplar encontrado en Volúbilis lo consideró como de los siglos V-VI?, mientras que al procedente de Banasa, lo clasificó como de cronología islámica, sin mayor precisión<sup>13</sup>.

Ciertamente, la identificación y datación de estos objetos es realmente compleja, más cuando no se disponen de datos arqueológicos y, por lo tanto, se ha de recurrir a criterios de datación por paralelos meramente tipológicos. Así, en la reciente y documentada obra de Maria Xanthopoulou, sobre las lámparas de bronce

2 COLL, J. (2010).

3 AKERRAZ, A. (1998) y más recientemente FENTRESS, E.; LIMANE, H. (2007).

4 BENCO, N. (1987) y (2004).

5 REDMAN, Ch. (1986): 127-9.

6 HITTA, J.M.; SUÁREZ, J.; VILLADA, F. (2008).

7 PICON, M.; ERBATI, L.; ACIÉN, M.; CRESSIER, P. (1999).

8 SALADO, J. B.; SUÁREZ, J.; NAVARRO, I. (2004) y (2005).

9 BOUBE-PICCOT, Ch. (1960): 463-465.

10 BOUBE-PICCOT, Ch. (1966): 330, Pl. I.1, pp. 331.

11 *Op. supra cit.* (1966): 332, Pl. I.2, pp. 331.

12 *Op. supra cit.*

13 BOUBE-PICCOT, Ch. (1975): I-167-8, pl. 98 y : I-280, pl. 211, respectivamente.



Figura 1. Reproducción de la lámina de las lucernas de Volúbilis y Banasa (CH. Boube-Piccot, 1966)

paleocristianas, nos encontramos con que en su subcapítulo n.º 15, el dedicado a las «lámparas con forma de ave», se relaciona la existencia de 81 ejemplares, dispersos por toda la cuenca mediterránea y de una cronología general entre los siglos IV- V d.C. Todas ellas tienen como característica común la piquera o mechero en la cola<sup>14</sup>, como sucede con lámparas conservadas en el Museo Arqueológico Nacional<sup>15</sup> excepto cinco ejemplares que portan una pequeña piquera o mechero en el pecho: los números 15038-15040, dos de

procedencia desconocida, pero conservados en museos de Francia y de Nápoles, y uno de Egipto, el n.º 15040<sup>16</sup> y, por último, el ejemplar n.º 15041 que representa un ave, de cuerpo estilizado con la singularidad de portar una incipiente piquera en el frontal o pecho del ave, similar a las marroquíes, procedente de Granada (España)<sup>17</sup>, conservado en el Kaiser-Friedrich Museum (Berlín), con el n.º inv. I.2587<sup>18</sup>, y considerado como de época «paleocristiana»<sup>19</sup>. Ninguno de los ejemplares mencionados son candiles para encastrar,

14 XANTHOPOULOU, M. (2010): 205-224.

15 BALMASEDA, L.J., PAPI, C. (1998): 131-2.

16 XANTHOPOULOU, M. (2010): 215.

17 *Op. supra cit.* (2010): 215-6.

18 WULFF, O. (1909-1911): I, n.º 771, P. 172, PL. XXXVI.

19 XANTHOPOULOU, M. (2010): 215-6.

al no disponer de la necesaria perforación central por su parte inferior, pero sí para colgar.

La excepcionalidad de estas piezas encontradas en las excavaciones de Volúbilis y en Banasa nos sitúa ante un grupo reducido de lucernas, localizadas en el Mediterráneo Occidental (Nápoles, Francia, España y Marruecos), de claros precedentes coptos, a las que se consideran como Paleocristianas y de una cronología posterior a los siglos IV-V d.C.<sup>20</sup>

Culturalmente estas piezas están vinculadas a la existencia de comunidades cristianas y, en este sentido, es interesante mencionar la vinculación formal de estos candiles o lámparas con forma de ave con otra pieza de similitud formal, aunque no porta el mechero en el pecho, que es la lucerna aparecida en el transcurso de las excavaciones en la necrópolis de San Pablo de Buceite, en la provincia de Cádiz<sup>21</sup>, encontrada en el interior de una tumba, junto con una jarra monoansada del tipo 11 de la clasificación de R. Izquierdo, de una cronología de los siglos VI-VII<sup>22</sup>. Por otro lado, la lucerna tiene sus más evidentes paralelos con otras en forma de ave aparecidas y documentadas en el Egipto copto, de similar cronología, como han puesto de manifiesto D. Bernal y L. Lorenzo<sup>23</sup>, lo que les ha llevado a considerar a esta lucerna como importada de Egipto y vinculada a las comunidades cristianas en los dominios Bizantinos de la Península y por tanto sería posterior a la conversión al cristianismo de Recaredo del año 589 y anterior a la llegada de los musulmanes, es decir entre finales del siglo VI y el siglo VII D.C.<sup>24</sup> De esta misma opinión es J. Vizcaíno

en su reciente estudio sobre la presencia Bizantina en Hispania<sup>25</sup>, a la vez que señala la singularidad de la pieza por portar en la parte alta de su lomo un vástago para colgar la lucerna, como así sucede en otra pieza, procedente de las excavaciones de la ciudad romana de Regina (Badajoz) en donde apareció otra lucerna, n.º inv. 10273, con forma de paloma y con el vástago fijo en la parte superior del lomo, que fue fechada como del siglo IV<sup>26</sup>, aunque hoy en día esta cronología está en revisión<sup>27</sup>. Sorprendentemente, estas dos lámparas no aparecen recogidas en el documentado y mencionado estudio de M. Xanthopoulou sobre las lámparas de época paleocristiana<sup>28</sup>, otro ejemplo más de la marginación, a nivel bibliográfico, de la investigación española fuera de nuestras fronteras (Fig. 2).

### 1.1. Los considerados como candiles avimorfos islámicos

Las lucernas analizadas podrían considerarse como el precedente formal de unos candiles de bronce, en forma de ave, con la piqueta que surge de su pecho, pero mucho más desarrollada, que poseen en su cabeza engarce para colgar y que sólo se han documentado en la Península, en su parte sur. Nos referimos a los siguientes ejemplares: el primero de ellos es el candil encontrado en la isla de de San Fernando (Cádiz) y adquirido por el Marqués de Cerralbo en el año 1875, depositado en su museo con el n.º de inv. 01278<sup>29</sup> y considerado en un primer momento como visigodo<sup>30</sup> y posteriormente como califal del siglo X,

20 *Op. supra cit.*

21 GÓMEZ DE AVELLANEDA, C. (2001).

22 IZQUIERDO, R. (1977).

23 BERNAL, D.; LORENZO, L. (2000): 112-114, fig. 5.

24 *Op. supra cit.* (2000): 115.

25 VIZCAÍNO, J. (2009): 807.

26 NOGALES, T. (1983): 40-41, fig. 6.

27 BERNAL, D.; LORENZO, L. (2000): 114.

28 *Op. cit.*

29 Recogida en el catálogo del museo debido a SANZ-PASTOR, C. (1956): 23, y en el estudio sobre las lucernas de bronce de la Baetica de POZO, S. (1997): 237-8, lám. XIII-2.

30 FERRÁNDIS, J. (1940): 641, fig. 420.

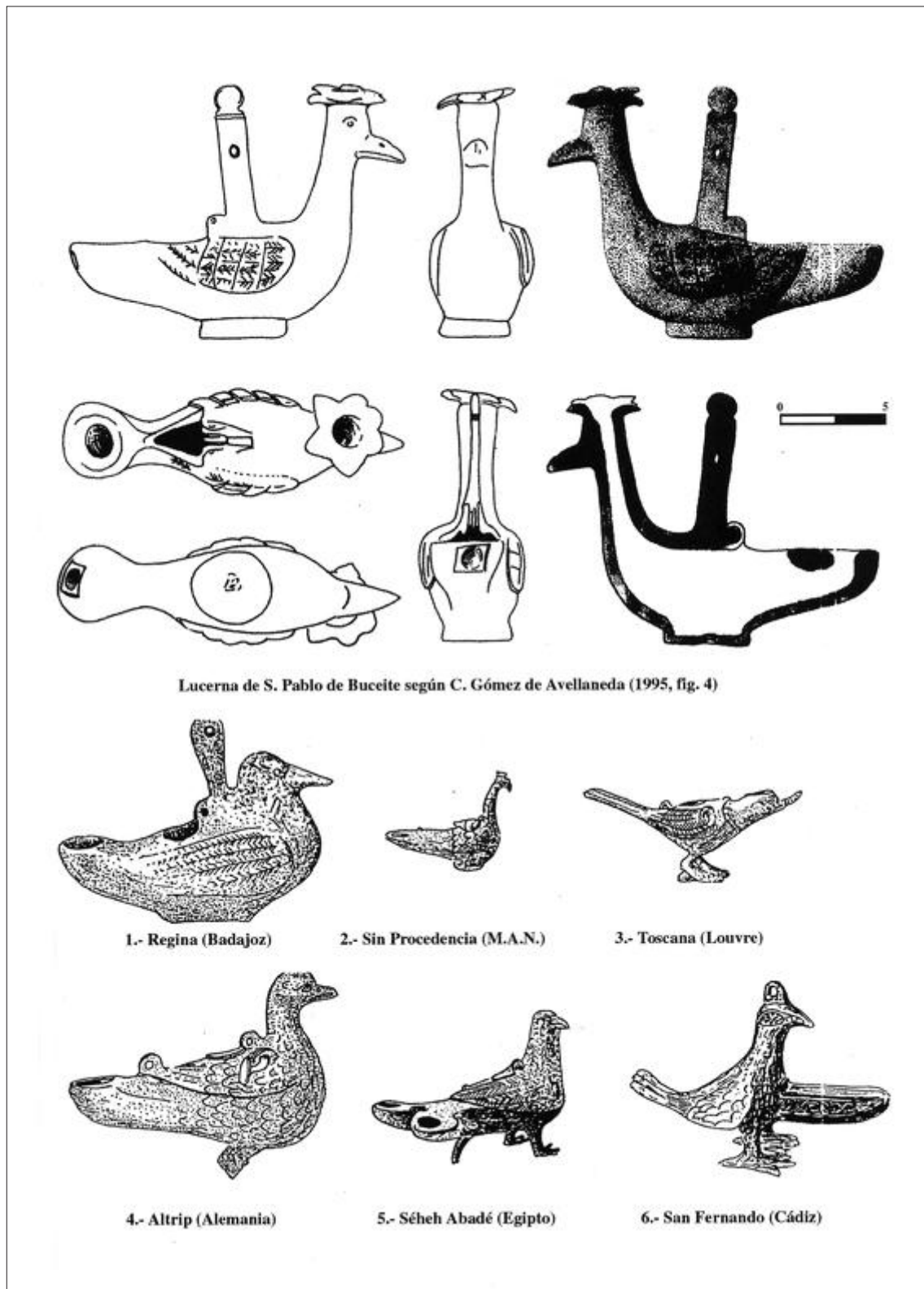


Figura 2. Reproducción de la lámina en la que aparecen las lucernas paleocristianas de Beceite (Cádiz) y de Regina (Badajoz) (D. Bernal; L. Lorenzo, 2000)





Figura 3. Candiles aviformes: (1) Museo Cerralbo, (2) M. Lázaro Galdeano (Ángel Martínez Levas. Museo Cerralbo y M. Lázaro Galdeano. CER.es (<http://ceres.mcu.es>), MEDC)

en opinión de M. Gómez Moreno<sup>31</sup>. El siguiente sería el candil que se conserva en el Museo Lázaro Galdeano, con número Inv. 04011<sup>32</sup>, idéntico al del Museo Cerralbo, y por último el candil del Museo Nacional de Arqueología de Lisboa, con n.º de inv. 35037, procedente de la colección

real de Luis I (†1898), del que se desconoce su origen, aunque parece adquirido en Portugal. Está considerado como islámico de época califal<sup>33</sup> (Fig. 3).

Los tres ejemplares no parecen que provengan de excavaciones, sino del mercado de antigüedades y los tres fueron adquiridos a finales del siglo XIX, dos en España y uno en Portugal. Su origen y sus evidentes semejanzas formales han generado y generan ciertas dudas sobre su autenticidad. Así, Carlos Gómez de Avellaneda en su estudio sobre la «Lucerna paleocristiana de Ojeda (Cádiz)», al revisar los paralelos formales, analiza estos ejemplares de candiles y pone de manifiesto la disparidad de estas piezas con el resto de los candiles islámicos andalusíes, lo que lleva a plantear las dudas sobre la autenticidad de los mismos<sup>34</sup>. De esta misma opinión es Juan Zozaya que, aunque los recoge en su reciente artículo sobre los «Candiles metálicos andalusíes», llega a considerarlos como «remakes» o falsificaciones propias de finales del siglo XIX<sup>35</sup>.

Ciertamente la gran similitud formal de estas piezas, genera muchas dudas sobre su autenticidad, pero es curioso cómo ha evolucionado su interpretación cultural y funcional. Así, J. Ferrandis fue el primero que publicó la pieza del Museo Cerralbo, en 1940, como una lámpara hispano-visigoda, considerada como el único ejemplo conocido en la Península de lámpara sagrada, en forma de paloma, que debía colocarse sobre el altar, aprovechando el engarce o anilla que dispone la pieza en la parte superior de la cabeza<sup>36</sup>, tesis de origen visigodo mantenida, años después, por F. de Olaguer-Feliú<sup>37</sup>, a pesar de que M. Gómez-Moreno, en el volumen III del «Arte Islámico» del *Ars Hispaniae*,

31 GÓMEZ-MORENO, M. (1951): 335, fig. 392c.

32 CAMÓN AZNAR, J. (1951).

33 KEMNITZ, E. M. von (1993-4): 462-5, figs. 28-9; y de la misma autora (1998): 168, n.º 195.

34 GÓMEZ DE AVELLANEDA, C. (2001): 655.

35 ZOZAYA, J. (2010):203-4.

36 *Op. cit.* nota 28.

37 OLAGUER-FELIU, F. (1989):139.

aparecido en el año 1951, refutase esta hipótesis proponiendo un origen califal para este excepcional candil<sup>38</sup>. Cronología califal que sigue manteniéndose en las fichas de catalogación oficial de los respectivos museos y defendida por Eva-Maria von Kemnitz para el caso del ejemplar portugués<sup>39</sup>.

La identidad formal de los objetos sorprende, más siendo unas piezas adquiridas a finales del siglo XIX cuando, prácticamente, sólo se conocían los candiles islámicos aparecidos en Medina Elvira<sup>40</sup> y el candil de doble piquera de procedencia desconocida y con inscripción mozárabe que formaba parte de las colecciones fundacionales del Museo Arqueológico Nacional<sup>41</sup>, ejemplares que nada tienen que ver tipológicamente con los estudiados, luego resulta difícil entender de donde o de qué objeto se inspiró el autor o fundidor de la pieza a finales del siglo XIX. Por otro lado, gracias al estudio tipológico de los candiles islámico de al-Andalus efectuado por J. Zozaya, se puede comprobar cómo, en la actualidad, no existe ejemplar alguno parecido o similar a estos candiles avimorfos<sup>42</sup>. En conclusión, estamos ante unos objetos híbridos, de claros precedentes formales en las lucernas de tradición copta, pero con piqueras frontales de canal muy desarrollado que sugieren un origen islámico, pero sin serlo, lo que genera muchas dudas de su autenticidad, más cuando han transcurrido más de 120 años desde su aparición y durante este tiempo no se ha encontrado en la Península ningún otro objeto similar, ya sea en metal o en cerámica. Todo ello nos lleva a mantener las reservas sobre la originalidad de estas

bien fundidas piezas de bronce de, indiscutible oscuro origen, pero que sin embargo siguen apareciendo, de forma sorprendente, en los catálogos oficiales de sus museos como candiles islámicos de época califal del siglo X d.C.

## 2. MORTERO Y VARILLA DE *KOHOL*

De la misma Volúbilis, aunque se desconoce el lugar del hallazgo, procede un objeto de bronce, semiesférico, de base plana, que porta un asa de lengüeta trebolada y en su extremo opuesto un canal vertedor, conservando, en el eje de los extremos opuestos, una de las dos asitas o lóbulos transversales que surgen del borde del recipiente. Presenta decoración de siete círculos concéntricos en el asa, un círculo en la asita y dos círculos en las volutas de arranque de la piquera o canal vertedor. Sus dimensiones son las siguientes: Altura 1,7 cm, diámetro 4,8 cm, longitud del puco o canal 3,2 cm. Considerado por sus paralelos como copto, procedente de Egipto<sup>43</sup>, y de una cronología de los siglos VI-VII d.C<sup>44</sup>. (Fig. 4).

Este objeto fue considerado y publicado por Ch. Boube-Piccot como lámpara de aceite<sup>45</sup>, siguiendo el criterio de la mayoría de los autores de la época<sup>46</sup>. Sin embargo, como ya traté en otra ocasión<sup>47</sup>, al analizar este tipo de objeto, en la actualidad existen muy diversas opiniones sobre su funcionalidad. Así, y según estudios recientes, se admite de forma mayoritaria el que poseen una función totalmente distinta y relacionada con la cosmética personal; es decir, en realidad serían pequeños morteros que pueden

38 *Op. cit.* nota 29.

39 *Op. cit.* nota 30.

40 GÓMEZ MORENO, M. (1888).

41 El candil fue dado a conocer por GÓMEZ-MORENO, M. (1919): 387-8; y ha sido motivo de reciente análisis por parte de AZUAR, R. (1998): 48 ss; y en (2011):188.

42 *Op. cit.* nota 32.

43 BOUBE-PICCOT, Ch. (1960): 337-338, pl. II.

44 BOUBE-PICCOT, Ch. (1975): I, 168-170, pl. 99.

45 *Op. supra cit.*

46 FEHÉRVÁRI, G. (1976): 45.

47 AZUAR, R. (2012):119-120.

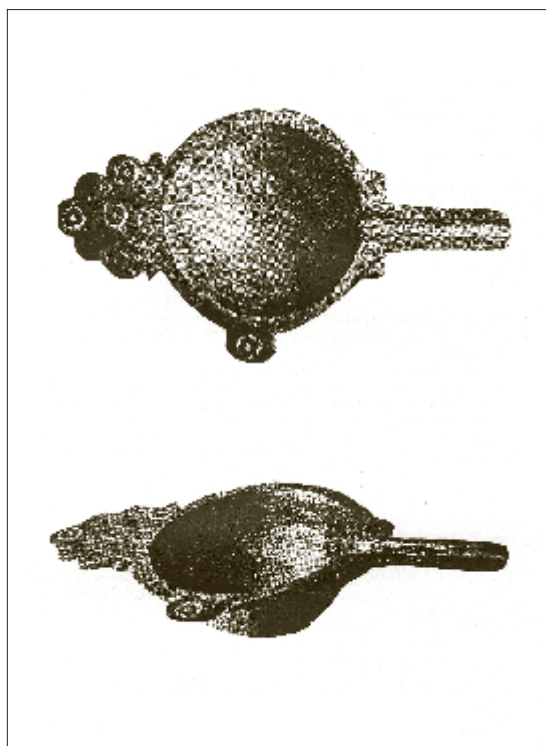


Figura 4. Reproducción de la lámina del Mortero de Volúbilis (Ch. Boube-Piccot, 1966)

utilizarse para obtener el azul índigo y entonces se denominan: «*Vasme-jush*», o para preparar los densos tintes negros para cabellos, o para los ojos, por lo que también se les conoce como «*makes hair black*», como así constan en el catálogo de metales iraníes del *Victoria and Albert Museum* de Londres<sup>48</sup>.

J. W. Allan en su estudio de los objetos hallados en las excavaciones de Nishapur, dedica un capítulo a estos «*cosmetic mortars*»<sup>49</sup>. En él expone cómo, también, para ciertos autores, la presencia del canal vertedor en estos objetos

tendrían la función básica de facilitar la alimentación de los bebés, usándolos como «*biberones*». Además, y siguiendo algunas ilustraciones del siglo XIII, se les podría considerar, por su pico vertedor, como fundamental para la aplicación de gotas en el tratamiento de las enfermedades de los ojos. Refuerza esta hipótesis, la aparición de restos de antimonio en el fondo de algunos objetos, lo que no deja lugar a dudas de que debieron utilizarse como morteros para obtener el conocido «*kohl*». En resumen, hay diversas teorías sobre la función de estos objetos pero que, gracias a los últimos estudios, se acepta considerarlos como pequeños morteros utilizados para usos cosméticos o terapéuticos.

La cronología de estos objetos es muy temprana y así se constata en la datación del ejemplar conservado en la *Keir Collection*, procedente de Egipto y considerada como de los siglos VIII-IX<sup>50</sup>, de claros prototipos bizantinos<sup>51</sup>. Son muchos los ejemplares conocidos y encontrados en yacimientos de época islámica<sup>52</sup>. Entre todos ellos es interesante el caso del yacimiento de Nishapur que proporcionó una serie importante de estas piezas, en concreto, cuatro ejemplares, de los que, precisamente el número 81, procedente de Teherán, presenta una forma y decoración muy similar al ejemplar de Volúbilis, ya que porta la característica decoración de círculos concéntricos incisos: nueve en el asa polilobulada, un círculo en cada asita y otros en las volutas del arranque de la piqueta. La similitud es sorprendente y, aunque este ejemplar no es de las excavaciones de Nishapur, lo considera como un objeto procedente de Egipto en los primeros siglos del Islam<sup>53</sup>.

Recientemente, se han encontrado varios ejemplares en el hallazgo de Tiberiades (Israel) de una cronología de los siglos IX-X<sup>54</sup>; en un

48 MELIKIAN-CHIRVANI, A. S. (1982): 50 ss.

49 ALLAN, J. (1982): 37.

50 FEHÉRVÁRI, G. (1976): 45, fig. 6a, n.º 18.

51 WÜLFF, O (1909-11): I, lám. LIII, n.º 1057-1061.

52 Una revisión de los paralelos en la mencionada obra de AZUAR, R. (2012): 219-220.

53 ALLAN, J. (1982): 37-38, fig. 75.

54 ZIFFER, I. (1996): 69, figs. 43 y 44.



contexto de pleno siglo XI<sup>55</sup>, lo que nos amplía la geografía de distribución de estos objetos, procedentes formalmente de Egipto y vinculados muy posiblemente al califato Fatimí y, por tanto, de los siglos X-XI d.C.

En al-Andalus, existe un único ejemplar de mortero, al que le falta el asa y carece de decoración, que se encontró dentro del conjunto de bronce fatimíes hallados en Denia, de una cronología contextual del siglo XI<sup>56</sup>.

La falta de datos arqueológicos de este excepcional ejemplar de mortero cosmético o de tintes, no nos permite aseverar la antigüedad del objeto, por lo que debemos recurrir a la cronología comparada. Así, teniendo en cuenta los objetos similares conocidos y la cronología de los mismos hallados en contextos arqueológicos como serían los yacimientos de Tiberiades y de Denia, tendríamos que concluir que nos hallamos ante una pieza importada, de cronología contextual de la primera mitad del siglo XI, que seguramente es anterior, y de claros precedentes coptos de los siglos VIII y IX d.C.

Con relación a este objeto y a su vinculación a una función cosmética, podríamos recoger en este contexto, la «varilla de kohol», de bronce, encontrada en las excavaciones del yacimiento de al-Basra y de una cronología de la primera mitad del siglo X, más teniendo en cuenta que al-Basra se abandona en el año 979 d.C.<sup>57</sup>

Varilla de la que conocemos ejemplares similares en al-Andalus, que ya fueron analizados

en nuestra obra «*Denia islámica*»<sup>58</sup> y en la que poníamos de relieve como estas varillas de cabeza plana y asidero helicoidal, en su parte superior, están documentadas en los yacimientos de *El Castellar* de Alcoy (Alicante)<sup>59</sup>, en la ciudad de Vascos (Toledo)<sup>60</sup>, en Santa Catalina de Sena de Mallorca, pozos 1 y 3<sup>61</sup> y aparecen entre los objetos procedentes de Medina Elvira (Granada)<sup>62</sup>, etc Yacimientos de cronología de fines del siglo X y principios del siglo XI, con una fecha *post quem* del 1010, en el caso de Medina Elvira destruida y abandonada en ese año (fig. 5).

Fuera de la Península encontramos estos objetos en los yacimientos argelinos de la *Qal'a de los Banu Hammad*<sup>63</sup> y de *Tibert-Tagdempt*<sup>64</sup> y es conocido el extraordinario conjunto de objetos quirúrgicos procedentes de las excavaciones de los niveles islámicos de la antigua *al-Fustat*, conservados en el Museo de Arte Islámico de El Cairo, entre los que se encuentran diversas varillas, a modo de pequeñas cucharillas, consideradas como varillas oftalmológicas, de los siglos IX-X<sup>65</sup>.

Nos encontramos ante un objeto cuyo asidero helicoidal, por debajo de la cabeza plana, lo diferencia de los instrumentos romanos<sup>66</sup> que son lisos, como se puede apreciar en los ejemplares de varillas de uso médico de la exposición sobre «Los bronce romanos en España»<sup>67</sup>, al igual que sucede con los de época visigoda, de la exposición celebrada en Toledo sobre la «*Hispania Gothorum*»<sup>68</sup>. Por estas razones, es evidente que nos encontramos ante un objeto

55 KHAMIS, E. (2012): 227; (2013): 48.

56 AZUAR, R. (2012): 119-120.

57 DODD, H. (2004): 69-76, fig. 8.3, pf. 74.

58 AZUAR, R. (1989): 379-389.

59 *Op. supra cit.* (1989):155-159, fig. 80.

60 Sobre estas piezas del yacimiento consultar las obras de IZQUIERDO, R. (1979): 364 y (1994):88, figs. 19 y 20.

61 ROSSELLÓ, G. (1978): 205 y 294-7.

62 GÓMEZ MORENO, M. (1888): 21, n.º 173, Lám. XV.

63 GOLVIN, L. (1965): 266.

64 CADENAT, P. (1977-79): 410.

65 AMIN AWAD, H. (1980).

66 BOROBIA, E. L. (1988).

67 VV.AA. (1990): 338-9; n.º 336 y 338.

68 VV.AA. (2007):474.

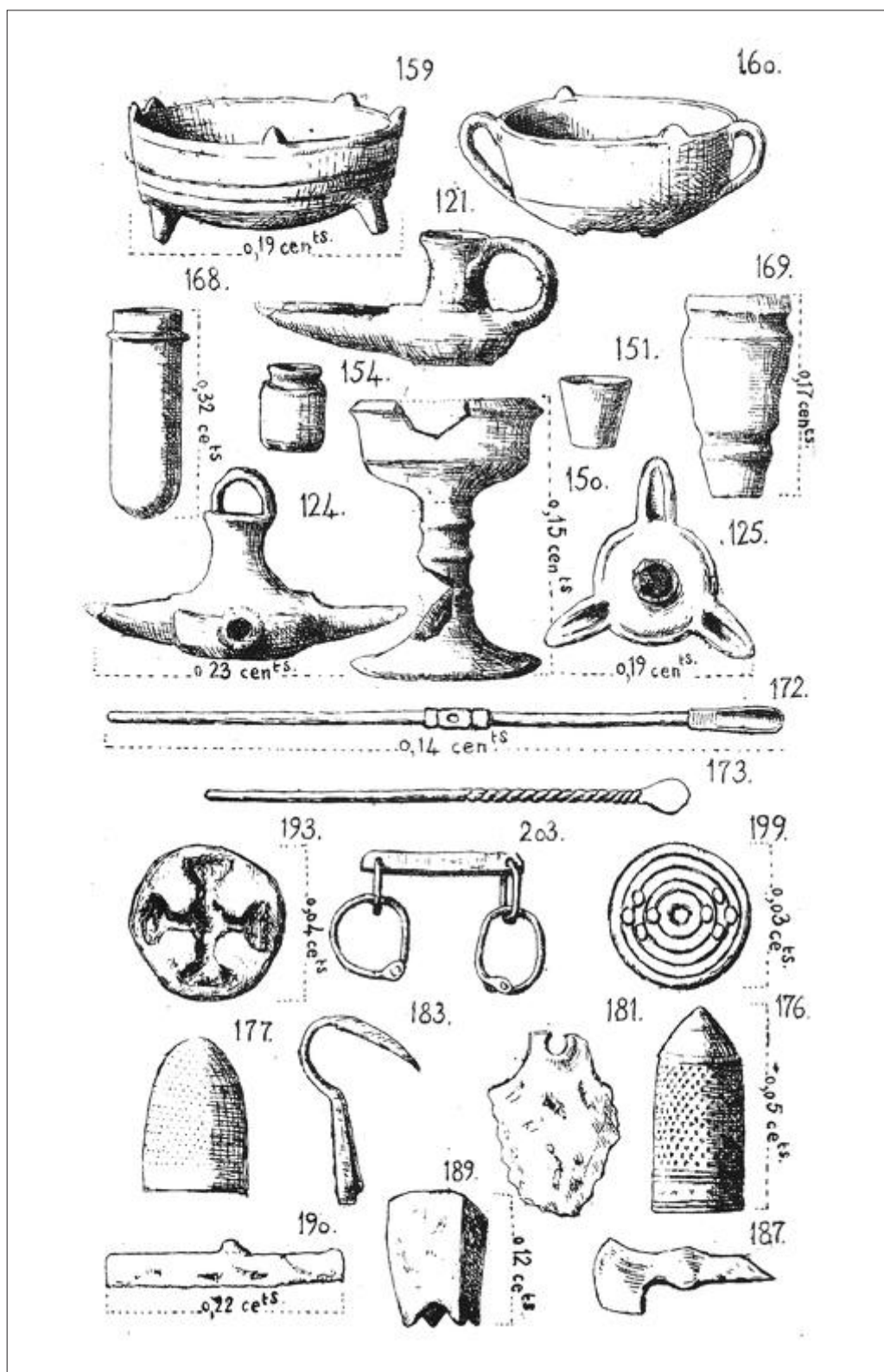


Figura 5. Reproducción de la lámina del libro «Medina Elvira» en la que aparece en su parte central una varilla de asidero helicoidal, n.º 173, como la de al-Basra (Gómez Moreno, 1888)

islámico, de una amplia geografía, con presencia en Ifriqiya, en el Magreb y en el al-Andalus oriental, de precedentes egipcios y asociado culturalmente al mundo islámico y a la generalización del uso del «*Kohol*», como producto de uso oftalmológico o cosmético, y de una cronología no anterior al siglo X, con clara perduración en los siglos posteriores. Aunque en el caso que nos ocupa debemos remitirnos a la horquilla cronológica del yacimiento de aparición en Al-Basra, abandonado en el 979 d.C. y en Medina Elvia, destruido en el 1010, por lo que proponemos para este objeto una cronología de la segunda mitad del siglo X, al igual que el mortero de tintes de Volúbilis.

### 3. CASQUETE SUPERIOR DE UN PEBETERO

Para terminar esta revisión de diversos objetos de bronce marroquíes, de claros precedentes orientales, y su relación con al-Andalus, analizaremos el casquete esférico, de un posible pebetero o incensario, que fue encontrado en el año 1958 en el transcurso de las excavaciones de Volúbilis, en un edificio de tres naves, de carácter cultico, a 1'75 m de la *Maison du Compas* y de una necrópolis tardoantigua, con tumbas cristianas hechas con materiales reutilizados y con orientación W-E, entre el *Decumanus Maximus*, la casa de la Cisterna y la casa del Efebo. El objeto es el casquete superior de un pebetero o incensario de bronce, de forma hemisférica, con decoración calada con una franja inferior de arcos enlazados y en la superior formada por cuatro dobles palmetas. Se remata el conjunto con un asidero en forma de flor abierta. En su círculo inferior se conserva parte de la charnela y en su

frente la lengüeta de asir o cierre. La obra es muy tosca, sin retocar y con muchas rebabas. Sus dimensiones son: altura 7,7 cm y diámetro 7,2 cm. Ch. Boube-Piccot<sup>69</sup> consideró a esta pieza como el casquete de un incensario cristiano, en línea con el conocido incensario hallado en la misma Volúbilis, que se encuentra en la actualidad en el Museo del Louvre (n.º entrada 1496)<sup>70</sup>, y por su remate abierto y decoración como equiparable al incensario copto, también conservado en el Museo del Louvre, de cuyo asidero superior se remata con la figura de un ave<sup>71</sup>. Por estas razones formales y decorativas, la pieza fue considerada como de influencia copta y del siglo IX<sup>72</sup>, y posiblemente fundida en Volúbilis, como prueba serían los hornos encontrados y la existencia de la ceca<sup>73</sup>. Ciertamente, no iba muy desencaminado Ch. Boube-Piccot al proponer un precedente copto para esta pieza, aunque los paralelos tipológicos mencionados no sean los prototipos más directos de la pieza descubierta en Volúbilis, ya que ésta es de menor tamaño y su deficiente talla de la decoración no tiene nada que ver con la excepcional elaboración de las mencionadas piezas conservadas en el Museo del Louvre<sup>74</sup>, aunque en aquel momento eran las únicas conocidas (Fig. 6).

Más próximo tipológicamente es el pebetero procedente del cementerio de Nuestra Señora de la Salud de Córdoba, encontrado en 1922, que se conserva en su Museo Arqueológico Provincial, con el número 30146, y presenta su cámara superior calada, con una decoración toscamente elaborada, a base de una vegetación con disposición muy similar al ejemplar marroquí, al que también se le parece por su remate en forma de granada. El pebetero fue publicado por M. Gómez-Moreno como pieza califal<sup>75</sup> y

69 *Op. cit.* (1966): 340.

70 *Op. supra cit.* (1966): Pl. VI.

71 *Op. supra cit.* (1966): 340-346, Pl. IV-V.

72 *Ibidem* (1966): 347.

73 BOUBE-PICCOT, Ch. (1964).

74 Sobre estos incensarios, ver el estudio comparativo debido a ALLAN, J. en su catálogo de la *Aron Collection* (1986): 25 ss.

75 GÓMEZ-MORENO, M. (1951): 335.



Figura 6. Reproducción de la lámina del pebetero de Volúbilis (Ch. Boube-Piccot, 1966)

Figura 7. Pebetero de Nuestra Señora de la Salud de Córdoba (Silvia Maroto Romero. Museo Arqueológico y Etnológico de Córdoba. CER.es (<http://ceres.mcu.es>), MEDCO)



formó parte de la exposición conmemorativa de los doce siglos de la Mezquita de Córdoba<sup>76</sup> y de la organizada posteriormente sobre los Omeyas de Córdoba, siendo estudiado por S. Makariou que lo considera califal y muy semejante al incensario de mango de sección cuadrado del museo de Kabul<sup>77</sup> (Fig. 7).

Gracias a los estudios y publicaciones posteriores a la obra de Ch. Boube-Piccot<sup>78</sup>, podemos afinar la identidad de este objeto o «pebetero», mejor que «incensario» ya que no tiene pasadores para las típicas cadenas de sustentación. Su tipología nos acerca a los ejemplares de pebeteros procedentes del yacimiento de Umn al-Walid de Jordania y considerados como omeyas de los siglos VIII-IX<sup>79</sup>. También omeya, sería el ejemplar existente en la colección Khalili de arte islámico (n.º inv. MTW 1044), de casquete cilíndrico y calado, con remate en forma de flor abierta, considerado como procedente de Siria y de los siglos VIII-IX<sup>80</sup>.

De esta cronología y técnica, así como por presentar el característico remate del tipo «granada», muy similares al ejemplar de Volúbilis, serían también los dos ejemplares completos, de este tipo de pebeteros, existentes en el Museo Copto de El Cairo, considerados como de los siglos VIII al X d.C. El número 1201, con engarce de mango de sección circular y decoración calada de banda de pequeños orificios rectangulares, y el número de inventario 1202, con patas desarrolladas y engarce del mango de sección cuadrada<sup>81</sup>. A estos hay que añadir dos ejemplares de incensarios de los que sólo se conserva la parte o recipiente inferior, considerados como de los siglos VIII al X, uno de ellos, el número de inventario 5043, con decoración calada de tipo geométrico, procedente

76 VV. A.A. (1986): 89, n.º 136.

77 Como aparece recogido en los catálogos de las exposiciones que se celebraron en París y en Córdoba, VV.AA. (2000-2001):116, n.º 92 y VV.AA. (2001): 207.

78 *Op. cit.* (1975).

79 *Op. supra cit.* (2001): 57 y 58.

80 VV. AA. (2000):211, n.º182.

81 BÉNAZETH, D. (2001): 350-1, n.º 291-292.

de Ahnan y el número de inventario 4991, con decoración calada, más elaborada, procedente de Edfou<sup>82</sup>.

Los paralelos tipológicos y decorativos nos sitúan ante este casquete de pebetero de bronce de Volúbilis, muy influido por los pebeteros de época Omeya, ya sean los procedentes de Jordania o del mundo copto-egipcio, pre-fatimí, de los siglos VII-IX d.C. En este sentido, es de gran interés el resaltar el lugar del hallazgo de este pebetero de Volúbilis, junto a la «*Maison Compas*», en donde se encontró un tesoro de

monedas árabes, compuesto por cinco monedas de cobre o feluses, de los cuales tres son de la ceca de Tlemecen, una de Walila (Volúbilis) y una tercera de un taller no identificado, todas ellas de una cronología de entre los años 772-778 al 800 d.C.<sup>83</sup> Cronología y atribución islámica que coincide y matiza la datación tipológica y nos sitúa ante un pebetero de clara influencia copta y de finales del siglo VIII o principios del siglo IX. Cronología que, no sería precipitado, aplicar al ejemplar de pebetero de Córdoba y, por lo tanto, no sería califal, sino de época emiral.

---

82 *Op. supra cit.* (2001): 353 y 355, n.º 294 y 296.

83 Según el estudio y publicación de EUSTACHE, D. (1966).



## BIBLIOGRAFÍA

- ALLAN, James W. (1982): *Nishapur: Metalwork of the Islamic Period*, New York.
- (1986): *Metalwork of the Islamic World. The Aron Collection*, London.
- AMIN AWAD, Henri (1980): «The surgical heritage of early Islamic Egypt (Additions)», *Islamic Archaeological Studies*, 2: 1-22.
- AKERRAZ, Aomar (1998): «Recherches sur les niveaux islamiques de Volubilis», P. Cressier, M. García-Arenal (Coords.): *Genèse de la ville islamique en al-Andalus et au Maghreb occidental*, Madrid, pp. 295-304.
- AZUAR, Rafael (1989): *Denia Islámica. Arqueología y Poblamiento*, Alicante.
- (1998): «Bronces litúrgicos y la formación de al-Andalus», *Ruptura o Continuidad, pervivencias preislámicas en al-Andalus, Cuadernos Emeritenses*, 15: 29-64.
- (2011): «Inscripciones, símbolos y usos cristianos de la cultura material islámica» en Rosa Varela, Mario Varela, Catarina Tente, *Cristiãos e Muçulmanos na Idade Média Peninsular. Encontros e Desencontros*, Lisboa, pp. 187-198.
- (2012): *Los bronzes islámicos de Denia (S.VHG/XI d.C.)*, Alicante.
- BALMASEDA, Luis Javier; PAPI, Concepción (1998): «Cruces, incensarios y otros objetos litúrgicos de épocas paleocristiana y visigoda en el Museo Arqueológico Nacional», *Boletín del Museo Arqueológico Nacional*, XVI, 1-2: 119-142.
- BÉNAZETH, Dominique (2001): *Catalogue général du Musée Copte du Caire. I Objets en métal*, Le Caire.
- BENCO, Nancy L. (1987): *The early Medieval Pottery Industry at al-Basra, Morocco*. BAR International Series 341, Oxford.
- (ed.) (2004): *Anatomy of a Medieval Islamic Town: Al-Basra, Morocco*, BAR International Series 1234, Oxford.
- BERNAL CASASOLA, Dario; LORENZO MARTÍNEZ, Lourdes (2000): «La arqueología de época bizantina e hispano-visigoda en el Campo de Gibraltar: primeros elementos para una síntesis», *Caetaria*, 3: 97-134.
- BOROBIA, Enrique L. (1988): *Instrumental médico-quirúrgico en la Hispania Romana*, Madrid.
- BOUBE-PICCOT, Christiane (1960): «Lampes de bronze» *Bulletin d'Archéologie Marocaine*, IV: 463-465.
- (1964): «Note sur l'existence d'ateliers de bronziers á Volubilis» *Bulletin d'Archéologie Marocaine*, V: 195-199.
- (1966): «Bronzes coptes du Maroc», *Bulletin d'Archéologie Marocaine*, VI: 329-347.
- (1975): *Les bronzes Antiques du Maroc. II. Le Mobilier*. Études et travaux d'Archéologie Marocaine. V, Rabat, 2 vols.
- CADENAT, Pierre. (1977-9): «Recherches a M. Le Prime, 1958-1959», *Bulletin d'Archéologie Algérienne*, VII-2: 393-461.
- CAMÓN AZNAR, José (1951): *Guía Abreviada del Museo Lázaro Galdiano*, Madrid.
- COLL CONESA, Jaume (2010): «La época medieval. Cerámica del sector monumental», *Saguntum. Papeles del Laboratorio de Arqueología de Valencia*, Extra n.º 8 (dedicado a Lixus-3. Área suroeste del sector monumental. Cámaras Montalbán. 2005-2009), pp. 201-224.
- CRESSIER, Patrice, GARCIA-ARENAL, Mercedes (coords.) (1998): *Genèse de la ville islamique en al-Andalus et au Maghreb occidental*, Madrid.
- DODD, Hanna (2004): «Urban women in early islamic Morocco», en Nancy L. Benco (ed.), *Anatomy of a Medieval Islamic Town: Al-Basra, Morocco*, BAR International Series 1234 (Oxford), pp. 69-76, fig. 8.3, p. 74.
- EUSTACHE, Daniel (1966): «Monnaies musulmanes trouvées dans la Maison au Compas (Volubilis)», *Bulletin d'Archéologie Marocaine*, VI: 350-364.
- FEHÉRVÁRI, Géza (1976): *Islamic Metalwork of the Eight to the Fifteenth Century in the Keir Collection*, London.
- FENTRESS, Elisabeth; LIMANE, Hassan (2007): «Excavations in medieval settlements at Volubilis 2000-2004», Ph. Sénac (Ed.): *Le Maghreb, al-Andalus et la Méditerranée occidentale, (VIII-XIIIe siècles)*, Toulouse, pp. 37-56.
- FERRÁNDIS, José (1940): «Artes decorativas visigodas», en R. Menéndez Pidal: *Historia de España. T. III. España Visigoda*, Madrid, pp. 609-666.

- GÓMEZ DE AVELLANEDA SABIO, Carlos (2001): «La lucerna de Ojeda, una pieza en bronce de tradición paleocristiana y posible muestra del comercio mediterráneo durante los siglos oscuros (siglos IV-VII)» en *Comercio y comerciantes en la historia antigua de Málaga (siglo VIII a.C.-año 711 d.C.)*. Actas del II Congreso de Historia Antigua de Málaga, Málaga, pp. 639-662.
- GÓMEZ MORENO, Manuel (1888): *Medina Elvira*. Granada (ed. Facsímil, 1986, Granada).
- GÓMEZ-MORENO, M. (1919): *Iglesias Mozárabes. Arte Español de los Siglos IX al XI*, Madrid (reed. Patronato de la Alhambra, Granada, 1975).
- (1951): *El Arte Árabe español hasta los almohades. Arte Mozárabe, Ars Hispaniae*, III, Madrid.
- HITA RUIZ, J.M.; SUÁREZ PADILLA, J.; VILLADA PAREDES, F. (2008): «Ceuta, puerta de al-Andalus. Una relectura de la historia de Ceuta desde la conquista árabe hasta la *fitna* a partir de los datos arqueológicos», *Cuadernos de Madinat al-Zabra*, 6: 11-52.
- IZQUIERDO BENITO, Ricardo (1977): «Cerámica de necrópolis de época visigoda del Museo Arqueológico Nacional», *Revista de Archivos, Bibliotecas y Museos*, LXXX, 3: 569-618.
- (1979): «Excavaciones en la ciudad hispano-musulmana de Vascos (Navalmonalejo-Toledo). Campañas 1975-78», *Noticario Arqueológico Hispánico*, 7: 248-392.
- (1994): *Excavaciones en la ciudad Hispanomusulmana de Vascos (Navalmonalejo, Toledo). Campañas 1983-1988*, Toledo.
- KEMNITZ, Eva-Maria von (1993-4): «Candis da colecção do Museu Nacional de Arqueologia», *O Arqueólogo Português*, serie IV, 11-12: 427-472.
- (1998): «Candil. Liga de metal», *Portugal Islâmico. Os últimos sinais do Mediterrâneo*, Lisboa, pp. 168, n.º 195.
- KHAMIS, Elias (2012): «The Fatimid Bronze hoard of Tiberias», Porter, V., Rosser-Owen, M. (eds.): *Metalwork and material culture in the islamic world: art, craft ant text*, London-New York, pp. 223-238.
- (2013): *The Fatimid metalwork hoard from Tiberias. Tiberias: excavations in the house of the bronzes. Final report, vol. II*. The Institute of Archaeology, QEDM, 55, The Hebrew University of Jerusalem, Jerusalem.
- MELIKIAN-CHIRVANI, Assadullah Souren (1982): *Islamic Metalwork from the Iranian World. 8th-18th centuries*, London.
- NOGALES BASARRATE, Trinidad (1983): «Bronzes de Regina», *Museos*, 3: 37-42.
- OLAGUER-FELIÚ, Fernando (1989): *El Arte Medieval hasta el año mil*, Barcelona.
- PICON, Maurice; ERBATI, Larbi; ACIÉN, M.; CRESSIER, P. (1999): «La cerámica a mano de Nakur (ss. IX-X): Producción beréber medieval», *Arqueología y Territorio Medieval*, 6: 45-70.
- PORTER, Venetian, ROSSER-OWEN, Marian (eds.) (2012): *Metalwork and material culture in the islamic world: art, craft ant text*, London-New York.
- POZO, Salvador (1997): «Lucernas antiguas en bronce de la Baetica: ensayo de clasificación. Tipología y cronología», *Boletín de la Sociedad de Arte y Arqueología*, LXIII: 203-251.
- REDMAN, Charles (1986): *Qsar es-Seghir. An Archaeological view of Medieval life*, Orlando-Florida.
- ROSSELLÓ BORDOY, Guillermo (1978): *Ensayo de sistematización de la cerámica árabe de Mallorca*, Mallorca.
- SALADO, Juan Bautista; SUÁREZ, José; NAVARRO, Ildelfonso (2004): «Nueva aportación al conocimiento histórico de los primeros momentos de Malila: las cerámicas a mano altomedievales de las excavaciones de Parque Lober y Cerro del cubo (Melilla) I», *Akros*, 3: 87-96.
- (2005): «Nueva aportación al conocimiento histórico de los primeros momentos de Malila II: las cerámicas a torno altomedievales de las excavaciones de Parque Lober y Cerro del cubo (Melilla)», *Akros*, 4: 93-100.
- SANZ-PASTOR Y FERNÁNDEZ DE PIÉROLA, Consuelo (1956): *Museo Cerralbo*, Madrid.
- SÉNAC, Philippe (Ed.) (2007): *Le Maghreb, al-Andalus et la Méditerranée occidentale (VIII-XIIIe siècles)*, Toulouse.
- VV.AA. (1986): *La mezquita de Córdoba: siglos VIII al XV*, Córdoba.
- VV.AA. (1990): *Los broncees romanos en España*, Madrid.

- VV.AA. (1998): *Portugal Islâmico. Os últimos sinais do Mediterrâneo*, Lisboa.
- VV.AA. (2000): *Earthly beauty, heavenly art. The Art of Islam*, Amsterdam.
- VV.AA. (2000-2001): *Las Andalucías de Damasco a Córdoba*, Paris.
- VV.AA. (2001): *El esplendor de los Omeyas cordobeses*, Córdoba.
- VV.AA. (2007): *Hispania Gothorum. San Ildefonso y el Reino Visigodo de Toledo*, Toledo.
- VARELA, Rosa; VARELA, Mario; TENTE, Catarina (2011): *Cristiãos e Muçulmanos na Idade Média Peninsular. Encontros e Desencontros*, Lisboa.
- VIZCAÍNO, Jaime (2009): *La presencia Bizantina en Hispania (siglos VI-VII). La documentación arqueológica. Antigüedad y Cristianismo*, XXIV (Murcia, 2007), Murcia.
- WÜLFF, Oskar (1909-1911): *Königliche Museum zur Berlin. Beschreibung der Bildwerke der christlichen Epochen, Altchristliche und mittelalterliche byzantinische und italienische Bildwerke*, I-II (Berlin).
- XANTHOPOULOU, Maria (2010): *Les lampes en bronze à l'époque Paléochrétienne*, Belgium.
- ZIFFER, I. (1996): *Islamic Metalwork*, Tel Aviv.
- ZOZAYA, Juan (2010): «Candiles metálicos andalusíes», *Boletín de Arqueología Medieval*, 14: 197-258.