

Boletín de la Asociación Provincial de
Museos Locales de
Córdoba



nº 15 • año 2014

Boletín de la
Asociación Provincial de
Museos Locales de Córdoba



Boletín de la Asociación Provincial de Museos Locales de Córdoba

Consejo de Redacción

Francisco Godoy Delgado
Fernando Leiva Briones
Juan Manuel Palma Franquelo

Correspondencia e Intercambios

Asoc. Prov. de Museos Locales de Córdoba
Museo Histórico Municipal de Santaella
C/. Antonio Palma, 27
14546 Santaella (Córdoba)
correo electrónico: asociacion@museoslocales.com

Edita: Asociación Provincial de Museos Locales de Córdoba

Foto Contraportada: Altorrelieve funerario

Imprime: Gráficas Alcazaba, S.L.
Polígono Industrial "Cerro de la Virgen", 2
Tlf. y Fax: 957 17 07 75
14650 BUJALANCE (Córdoba)
correo electrónico: graficasalcazaba@gmail.com

ISSN: 1576-8910

Depósito Legal: CO-1516/2007

Índice

Pág.

Memoria de la Asociación correspondiente al año 2014

Fernando Leiva Briones. *Secretario de la Asociación* 9

Museos

Baena. Museo Histórico Municipal

José Antonio Morena López, *Director del Museo y Arqueólogo Municipal* 31

Cabra. Museo Arqueológico Municipal

Antonio Moreno Rosa, *Director del Museo* 73

Fuente-Tójar. Museo Histórico Municipal

Fernando Leiva Briones, *Director-Conservador del Museo* 83

- Propuesta para la aprobación del Escudo Heráldico y la Bandera Municipal de Fuente-Tójar (Córdoba

Fernando Leiva Briones y Narciso Jurado Ávalos,
Museo Histórico Municipal de Fuente-Tójar 93

Lucena. Museo Arqueológico y Etnológico

Daniel Botella Ortega, *Director del Museo y Arqueólogo Municipal* 119

Montilla. Museo Histórico Local

Francisco J. Jiménez Espejo, *Director del Museo Histórico Local y
Presidente de la Asociación de Arqueología Agrópolis* 153

- El primer cetáceo fósil de España. La ballena de Montilla

Carmen Rey García, *Licenciada en Geografía e Historia* 161

Peñarroya-Pueblonuevo. Museo Geológico-Minero

Miguel Calderón Moreno, *Director del Museo* 187

Priego de Córdoba. Museo Histórico Municipal

Rafael Carmona Ávila, *Director del Museo y Arqueólogo Municipal* 197

Priego de Córdoba. Patronato Municipal y Museo de "D. Niceto Alcalá Zamora y Torres"

Francisco Durán Alcalá, *Director del Museo* 253

<ul style="list-style-type: none"> - XX Aniversario del Patronato Municipal 	
Niceto Alcalá-Zamora y Torres: análisis y reflexiones	
Francisco Durán Alcalá, <i>Director del Patronato Niceto Alcalá-Zamora</i> ...	265
Priego de Córdoba. Museo Adolfo Lozano Sidro	
Miguel Forcada Serrano, <i>Director del Museo</i>	295
Puente Genil. Museo Histórico Local	
<ul style="list-style-type: none"> - Los bronceos de arnés del Museo de Puente Genil 	
Francisco Esojo Aguilar, <i>Director del Museo</i>	311
<ul style="list-style-type: none"> - El Hermes travieso del Museo de Puente Genil 	
Santiago Cano López, <i>Doctor en Filología Clásica</i>	319
Santaella. Museo Histórico Municipal	
Juan Manuel Palma Lucena, Javier Puerma Bonilla, Joaquín Palma Rodríguez y Juan Manuel Palma Franquelo, <i>Equipo Directivo del Museo Municipal</i>	327
<ul style="list-style-type: none"> - Leonor López de Córdoba. Damnatio memoriae: la mujer, el poder, la voz y la memoria 	
Javier Puerma Bonilla, <i>Equipo Directivo del Museo Municipal de Santaella</i>	333
Torrecampo. Museo PRASA	
Juan Bautista Carpio Dueñas, <i>Director del Museo</i>	341
Villa del Río. Museo Histórico Municipal	
M ^a de los Ángeles Clémentson Lope, <i>Conservadora del Museo</i> ; Francisco Pérez Daza y Bartolomé Delgado Cerrillo, <i>Técnicos del Museo</i> ...	371
Villanueva de Córdoba. Museo de Historia Local	
Asociación Amigos del Museo de Villanueva de Córdoba	385
Villaralto. Museo del Pastor	
Francisco Godoy Delgado, <i>Director del Museo</i>	397
Publicación de memorias y artículos	
Recomendaciones para la presentación de la memoria y de los artículos de investigación	427

Museos



Torrecampo



Torrecampo

Museo PRASA

Juan Bautista Carpio Dueñas

Director del Museo

Memoria anual 2014

1. Introducción

El año 2014, pese a no registrar novedades importantes en el sistema de gestión del museo, ha sido muy positivo para nuestra institución. No se han producido cambios significativos en el personal, las colecciones o el presupuesto del museo, pero se ha comenzado a avanzar en diferentes proyectos muy importantes para el centro.

Desde el punto de vista institucional, el cambio más importante viene dado por el cambio de titularidad de la colección, pasando la Fundación PRASA a hacerse cargo no sólo de la gestión, sino también de la propiedad y titularidad de las colecciones. El desarrollo del proyecto de nuestro museo es, más aún si cabe que en años anteriores, una prioridad para la Fundación PRASA, cuya dirección ha pasado a ostentar desde el verano de 2014 el propio director del Museo PRASA Torrecampo. En este sentido, hay que destacar que durante la segunda mitad del año se

ha retomado el proyecto de obra en el museo, aunque limitado a la rehabilitación de su antigua sede, la Posada del Moro, dada la imposibilidad de contar con presupuesto suficiente para acometer la gran obra de ampliación proyectada a corto plazo. En cualquier caso, consideramos que para el museo será muy positivo el hecho de poder contar con una verdadera sede institucional, además de disponer de un espacio expositivo donde, de forma rotatoria, pueda mostrarse una parte de sus colecciones y ganar presencia en su entorno más cercano.

Como en años anteriores, el hecho de encontrarse con su exposición permanente cerrada al público no ha impedido que el museo se mantenga activo, especialmente en sus programas de investigación y difusión. Respecto al primero, estamos pendientes de la finalización de estudios y publicación de resultados de las investigaciones iniciadas desde diferentes universidades e instituciones durante los años anteriores. En cuanto a los nuevos proyectos, en 2014 nos parece especialmente destacable el estudio

de anillos de época medieval que está realizando la Dra. Ana Labarta desde la Universidad de Valencia, con la idea de incluir nuestras piezas en el catálogo general de anillos medievales de la Península Ibérica que está realizando.

En cuanto a las actividades de difusión, nuevamente el Museo PRASA Torrecampo ha estado muy presente en la vida cultural de Torrecampo y la comarca de Los Pedroches. Además de las colaboraciones con distintas instituciones y la presencia del director del museo en diferentes actos y conferencias en toda la comarca, es especialmente destacable el inicio de un proyecto, en colaboración con la Asociación benéfico socio cultural PRASA Torrecampo, destinado a la difusión del Patrimonio Histórico Local. También 2014 ha sido un año en

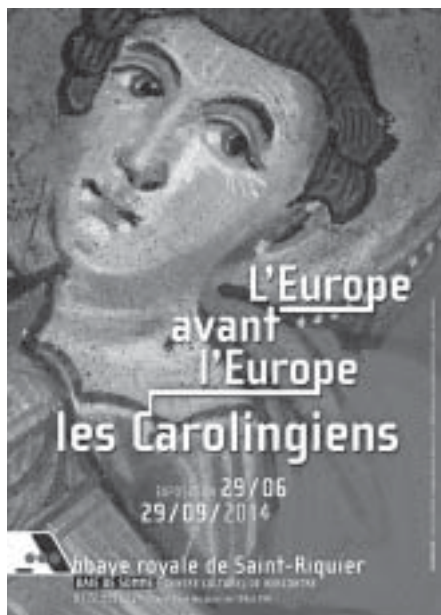
el que se ha fortalecido la imagen exterior del museo, fundamentalmente a través de la participación de cuatro obras de su colección permanente en una exposición internacional dedicada en el norte de Francia a la figura de Carlomagno y su época. Se trata de la primera ocasión en la que piezas de nuestro museo salen para una exposición fuera del país. El Museo PRASA Torrecampo ha sido el único centro español que ha aportado obras a esta muestra, la más importante de las celebradas en Europa para conmemorar los 1.200 años de la muerte del Emperador Franco.

2. Administración general del centro

a. Personal

La única plaza que continúa cubierta con carácter indefinido es la correspondiente al director del Museo, que ocupa Juan Bautista Carpio Dueñas desde octubre de 2005. A partir de septiembre de 2014, además de la dirección del museo tiene encomendada la dirección de la Fundación PRASA.

Durante el año 2014 no se ha producido ninguna contratación de personal laboral en nuestro museo. En trabajos auxiliares, el personal de Rozuelas del Valle, S.L. y PRASA Ejecución de Obras continúan prestando ayuda puntual en el museo. Se trata de una colaboración de la empresa que no supone vinculación contractual ni contraprestaciones económicas.



Cartel de la exposición temporal sobre Carlomagno

También se debe hacer constar el trabajo de apoyo y asesoramiento en todos los procesos de trabajo realizado por Esteban Romero y Fermín Fernández (finca *Las Rozuelas del Valle*) y en la gestión general del museo por parte del personal de la Fundación PRASA (en especial Julio Padilla, administración).

b. Colaboraciones, convenios, etc.

Como es habitual, el museo ha mantenido relaciones fluidas con otras instituciones tanto públicas como privadas. Por su integración dentro de la Red Andaluza de Museos y en cumplimiento de la normativa vigente, han sido frecuentes los contactos con la Dirección General de Instituciones Museísticas y la Delegación Territorial en Córdoba de la Consejería de Cultura de la Junta de Andalucía.

Se han mantenido, naturalmente, las comunicaciones por escrito que establece tanto la Ley como el vigente Reglamento de Museos:

- i. 31 de Marzo de 2014. Envío a la Dirección General de Instituciones Museísticas, a través de la Delegación de Cultura, de la memoria anual correspondiente a 2013 y el avance de presupuesto para 2014.
- ii. Diciembre 2014. Como es preceptivo, se comunica a la Dirección General de Instituciones Museísticas, a través de la Delegación de Cultura, que no se han producido ingresos de fondos en nuestro museo en 2014.

- iii. Diferentes comunicaciones para la tramitación del préstamo de piezas para la exposición temporal “L’Europe avant l’Europe: les carolingiens”, como consta en el apartado correspondiente a exposiciones temporales en esta misma memoria.

El traspaso de la propiedad de la colección permanente del museo desde Grupo PRASA a la Fundación PRASA, independientemente de la comunicación oficial por escrito, fue también tema tratado en varias reuniones. En primer lugar, el 8 de abril se concertó en Sevilla una cita con Salvador Rueda, Director General de Instituciones Museísticas, para informarle directamente sobre dicho proceso de traspaso de la propiedad de las colecciones, previamente a su posterior tramitación, y preceptiva comunicación por escrito a la Consejería de Cultura de la Junta de Andalucía. Igualmente, se han mantenido reuniones para comunicar este cambio de titularidad en la Delegación Territorial en Córdoba de la Consejería de Cultura, celebrándose el día 10 de abril reuniones con los jefes de servicio competentes en materia de museos y bienes culturales.

También en la Delegación Territorial de Cultura de la Junta de Andalucía en Córdoba, el museo estuvo representado el día 15 de abril en el encuentro organizado por la Consejería con la Viceconsejera de Cultura para exponer las líneas básicas del nuevo proyecto de ley de mecenazgo en Andalucía.

Repetidos han sido también los contactos con el Museo Arqueológico de Córdoba por parte del director de nuestro museo, que ha recibido asesoramiento en diferentes cuestiones técnicas de María Dolores Baena Alcántara, directora del museo cordobés. Además, también hemos estado presentes en diferentes actividades organizadas por el Arqueológico, como por ejemplo la entrega de premios del Concurso de Relatos conmemorativo del Día Internacional de los Museos (12 de junio) o la inauguración de la exposición temporal coincidente con el Encuentro de Joyería Cordobesa (25 de noviembre).

Para terminar de reseñar los contactos más destacados entre nuestro museo y diferentes órganos de la Consejería de Cultura de la Junta de Andalucía, deben mencionarse diferentes reuniones a lo largo de la segunda mitad del año con D. José Escudero Aranda, director del Conjunto Arqueológico de Madinat al-Zahra, con motivo de la preparación de la publicación del libro *Evolución histórica del territorio de Madinat al-Zahra, 1236-2009*, del que son autores Juan B. Carpio y Martín Torres.

El préstamo de piezas para una exposición celebrada fuera de España, a la que se aludirá más detenidamente en el apartado dedicado a las actividades de difusión en esta misma memoria, ha provocado que se mantengan contactos administrativos con el Ministerio de Cultura. Se trata de la primera ocasión en la que piezas de nuestro museo participan en una exposición temporal fuera del

país. Para ello, se ha tramitado el pertinente permiso de exportación temporal, de forma telemática, a través del portal de internet del Ministerio de Cultura.

Al igual que en años anteriores, nuestro museo ha participado activamente en las reuniones y actividades de la Asociación Provincial de Museos Locales de Córdoba. En concreto, ha estado representado por su director en las siguientes asambleas:

- 22 de Febrero de 2014. Santaella. LVII Asamblea Ordinaria.
- 17 de Mayo de 2014. Villanueva de Córdoba. Asamblea Extraordinaria con motivo del Día Internacional de los Museos.
- 29 de Noviembre de 2014. Santaella. LVIII Asamblea Ordinaria.

En Torrecampo, durante el presente año se ha producido una revitalización de la Asociación benéfico socio cultural PRASA Torrecampo. Tras la elección de una nueva directiva, el museo ha estado en contacto frecuente con la que es la más importante y numerosa de las asociaciones de Torrecampo. Se ha colaborado, como venía siendo habitual, en la edición de la revista *El Celemín*, además de establecer una colaboración más estrecha en la programación de actividades, especialmente en la puesta en marcha de un programa de difusión del Patrimonio Histórico de Torrecampo, que será reseñado en el apartado dedicado a las actividades de difusión

de esta misma memoria.

También se ha mantenido la tradicional colaboración que nuestro museo mantiene con el Grupo de Desarrollo Rural de Los Pedroches (*Adroches*). Durante este año, se han mantenido repetidas reuniones con sus técnicos para la preparación de un proyecto del GDR para la difusión de los museos, centros de interpretación y salas de exposiciones de la provincia de Córdoba.

En Córdoba, se ha colaborado en la organización del programa de actividades desarrollado conjuntamente por varias instituciones públicas y privadas con motivo de la conmemoración del 140 aniversario del nacimiento de Julio Romero de Torres. Entre ellas, se ha programado una conferencia de Fuensanta García de la Torre, durante años directora del Museo de Bellas Artes de Córdoba, sobre las peculiaridades del retrato en Julio Romero (celebrada el 6 de noviem-

bre). Durante la charla, celebrada en la sede de la Fundación PRASA, los asistentes pudieron disfrutar de dos retratos del pintor que habitualmente no se encuentran expuestos al público: *Carmen* y *La Bella Otero*.

También en Córdoba se ha colaborado en otro programa de actividades, igualmente organizado por diferentes instituciones cordobesas, en esta ocasión dedicado al escultor Aurelio Teno, bajo el título genérico de "Año Teno". Por último, sólo queda destacar que el director del museo también ha representado al centro en diversas actividades organizadas por la Real Academia de Córdoba, como las Jornadas de Estudios Andalusíes celebradas entre el 5 y el 7 de abril en las sedes de la Fundación PRASA y de la Biblioteca Viva de Al-Andalus (Córdoba), o la asistencia a la entrega de los Premios Averroes 2014, también en Córdoba.

Además, como director del museo



Invitación a conferencia. Homenaje a Julio Romero de Torres

he impartido diferentes conferencias y charlas, que serán citadas en el apartado dedicado a difusión, dentro de esta misma memoria.

c. Instalaciones

El museo sigue contando con dos edificios de cuyo mantenimiento se encarga: la Posada del Moro (junto con los solares adyacentes destinados a la futura edificación del nuevo museo), sede de la institución, y el almacén temporal situado en la finca "Las Rozuelas".

Se han realizado las labores de mantenimiento y se han vigilado las condiciones de conservación preventiva en la nave – almacén, al igual que en años anteriores, sin que haya sido necesario realizar ninguna acción correctiva o complementaria. A las inspecciones periódicas del almacén se suman los tratamientos de vigilancia y control de plagas y desinsectación, realizados por Zoocontrol, las revisiones y mantenimiento del sistema de alarma, a cargo de Mecanoex y las revisiones y rellenados de extintores de incendios en la nave, trabajo encomendado a Extintores A.F. En estos trabajos, la única incidencia constatada ha sido la avería puntual de la alarma exterior anti-intrusión, que ha sido reparada como se ha comentado en el apartado dedicado a las cuentas del ejercicio económico.

En cuanto a la Posada del Moro, se han continuado realizando labores de mantenimiento del edificio. Además, durante el último trimestre del

año se ha comenzado a trabajar en la realización de un proyecto de obra para la rehabilitación integral de este espacio, para lo que se han comenzado a realizar estudios murarios y de la estructura. La idea es comenzar las obras durante 2015, sustituyendo la deteriorada cubierta y aprovechando para reforzar la estructura. En toda esta obra, la idea fundamental es la de proceder a una rehabilitación del antiguo edificio del siglo XVI que ha sido varias veces reformado (la última, a comienzos de la década de los 70 del siglo XX por Esteban Márquez Triguero) sin realizar más modificaciones que las estrictamente necesarias para asegurar la estructura, mejorar las condiciones de conservación preventiva y dotar al espacio de los servicios necesarios para su posterior apertura al público.

En este sentido, y mientras el desarrollo global del proyecto de museo se encuentra ralentizado por las actuales condiciones económicas, pretendemos poner en valor un edificio de gran importancia para Torrecampo, en el que pueden instalarse exposiciones continuadas de carácter temporal a la vez que la sede del museo recupera su función representativa y de sede institucional.

En cuanto al equipamiento del museo, la única incidencia digna de mención ha sido el cambio del equipo informático principal, que debido a su edad y al tiempo de uso había comenzado a dar errores.

3. Gestión de fondos

a. Incremento de colecciones – cambio de titularidad

Durante el año 2014 no se han producido ingresos de fondos en nuestro museo. Sin embargo, sí ha tenido lugar un cambio de relevancia, el cambio de titularidad de la colección permanente que, a pesar de su importancia, no ha tenido incidencia alguna en la gestión diaria del museo.

El museo y sus colecciones eran propiedad de Grupo PRASA, que los adquirió a Esteban Márquez Triguero en enero de 1995. Posteriormente, el crecimiento de las actividades de promoción social, cultural y deportiva desarrolladas por el grupo de empresas llevó a sus titulares a plantear la creación de una Fundación, con el objetivo de fomentar “las actividades culturales, educativas, deportivas y formativas de la población en general, así como la defensa de la naturaleza y el medio ambiente”. Según sus estatutos, la Fundación programaría, entre otras, “Actuaciones tendentes a la defensa, conservación y mejora del patrimonio histórico y bienes de interés cultural”. Desde el momento de su creación, será la Fundación PRASA la encargada de la gestión del museo, aunque la titularidad tanto de los edificios como de las colecciones que lo forman continuaba estando en manos de Grupo PRASA. A todos los efectos, como se contiene en nuestro Proyecto de Museo y se reseña periódicamente en nuestras memorias anuales, ha sido siempre la Fundación PRASA quien ha estado actuando

como única gestora del museo.

Desde que se elaboró el actual proyecto para el Museo PRASA Torrecampo, la idea de titular y gestor era la de terminar traspasando la propiedad a la Fundación PRASA, para que fuese la Fundación quien aglutinara ambas funciones. Para ello, era conveniente terminar el trabajo básico de elaboración de inventario y la realización de los necesarios tratamientos de conservación. Aunque era un proyecto siempre presente, no ha tenido la consideración de urgente, y hasta este año no comenzó a ejecutarse. Sin embargo, es obvio que una colección artística y arqueológica de gran importancia para el Patrimonio Histórico Andalúz como es la conservada en nuestro museo merecía estar jurídicamente protegida pasando su titularidad a una institución privada dedicada a fines de interés general como es la Fundación PRASA. De esta forma, se asegura que dichas colecciones estén de manera permanente y definitiva ligadas al beneficio público, algo que ha estado desde 1995 en los objetivos de los titulares de estos bienes.

Al tratarse de una colección importante, en la que además abundan los objetos de carácter arqueológico, la transmisión patrimonial requería una comunicación previa a la Comunidad Autónoma. Independientemente de realizar la preceptiva comunicación por escrito dos meses antes de proceder a la inscripción de la transmisión, la importancia de este cambio aconsejaba que las instituciones concernidas tuvieran información su-

ficiente. Para ello se concertaron entrevistas personales tanto con el Director General de Museos como con los jefes de servicio de la Delegación Territorial en Córdoba de la Consejería de Cultura. Además, la comunicación previa se remitió igualmente al Exmo. Ayuntamiento de Torrecampo, celebrándose también una reunión con el Sr. Alcalde para informarle pormenorizadamente de este asunto. Finalmente, y aunque las competencias en este caso corresponden a la Comunidad Autónoma de Andalucía, la intención de realizar el traspaso de titularidad fue comunicado telefónicamente y mediante correo electrónico a los servicios técnicos del Ministerio de Cultura, ofreciéndonos para explicar el proceso mediante una entrevista personal con el Subdirector General de Museos, entrevista que finalmente no ha sido convocada por el Ministerio.

Las comunicaciones oficiales de la intención de transmitir la propiedad fueron remitidas tanto a la Consejería de Cultura de la Junta de Andalucía como al Ayuntamiento de Torrecampo con fecha 24 de mayo. Una vez cumplidos todos estos trámites, la transmisión en favor de la Fundación PRASA fue escriturada en Córdoba el 30 de junio de 2014. Desde ese momento, la Fundación PRASA es único titular y gestor de la colección permanente del museo.

b. Movimientos de fondos

Durante el año 2014, el único movimiento de fondos del museo que se ha producido ha sido la salida de cua-

tro piezas arqueológicas de la colección permanente para participar en la exposición temporal *L'Europe avant l'Europe: les carolingiens*, celebrada en la Abadía Real de Saint Riquier (Francia). Aunque ya con anterioridad habían salido piezas de nuestro museo para participar en exposiciones temporales de carácter internacional, ha sido la primera vez que las piezas salen fuera del país, lo que nos ha obligado a realizar no sólo las preceptivas comunicaciones a la Dirección General de Instituciones Museísticas de la Consejería de Cultura de la Junta de Andalucía, sino también a obtener el permiso de exportación temporal del Ministerio de Cultura.

Inicialmente, estaba programada la inauguración de la exposición el 29 de junio, y la clausura el 29 de septiembre. No obstante, durante la celebración de la muestra la organización solicitó una ampliación de la misma, y consecuentemente del período de préstamo de las obras, hasta el 15 de marzo de 2015.

Para dicha exposición, de la que se ofrecerá más adelante información más detallada (en el apartado dedicado a difusión de esta misma memoria), han salido de nuestro museo las piezas núm. 5.844 (placa de cinturón visigoda), 5.577 (hebillas – placa de cinturón), 7.578 (plancha decorativa perteneciente a una placa de cinturón) y 5.810 (dinar indiccional del año 712-713). La salida de estas piezas se hizo previa comunicación a la Junta de Andalucía, contando con informe favorable de la Dirección General de Instituciones Museísticas fe-

chado el 8 de abril, y con el correspondiente permiso de exportación temporal del Ministerio de Cultura, previo dictamen favorable de la Junta de Calificación, Valoración y Exportación de Bienes del Patrimonio Histórico en su sesión de 26 de marzo de 2014. De la misma forma, antes de la salida de los bienes de nuestro almacén recibimos en el museo el certificado de la compañía de seguros *Axa Art France*, certificando que los traslados y el período de exposición estaban cubiertos por una póliza que cubría el importe de la tasación realizada por nuestro museo, estando las piezas aseguradas tanto durante los traslados como durante el período de exposición.



Caja preparada para el transporte de las obras

Para el transporte se empleó un embalaje profesional, consistente en una caja dotada de sistemas internos de amortiguación con materiales inertes, reutilizado de otras exposiciones en las que habían participado anteriormente algunas de estas obras. El traslado lo realizó el director del museo, que actuó a la vez como correo, el lunes 23 de junio, entregándose las piezas en la Abadía de Saint Riquier sin que se produjera incidencia alguna digna de comentar. Al haberse pro-

rrogado el período de préstamo, las obras retornarán a nuestro museo a finales de marzo o comienzos de abril de 2015 (la fecha límite de la ampliación del permiso de exportación temporal es del 15 de abril).

c. Conservación y Documentación

Como en años anteriores, la documentación de las colecciones no ha experimentado grandes avances, más allá de la inclusión en determinadas fichas de inventario de nueva información bibliográfica. Continuamos a la espera de que se disponga de presupuestos para la contratación de un técnico que avance en la catalogación sistemática de los fondos, lo que hace unos años se hacía aprovechando las convocatorias anuales de subvenciones de la Junta de Andalucía para los centros integrados en el Registro de Museos de Andalucía, que no se han convocado durante los últimos años debido a la crisis económica.

En cuanto a la conservación de las colecciones, durante el año 2014 no se han realizado tratamientos de conservación o restauración en los fondos de nuestro museo. Sí se ha mantenido el programa de conservación preventiva que, como en años anteriores, ha contemplado los siguientes trabajos:

- Mantenimiento del almacén. Dentro de estas labores periódicas, se incluye la revisión y cambio de extintores del sistema anti-incendios, el control periódico y mantenimiento de las

alarmas anti-intrusión en la nave almacén y el control de plagas y parásitos, con revisiones generales y tratamientos preventivos o correctivos a lo largo del año, trabajos que están a cargo de la empresa especializada Zoocontrol, S.L. En todas estas labores únicamente se ha detectado como incidencia una avería en la sirena exterior del sistema de alarmas, lo que obligó a su sustitución.

- Conservación de los materiales. Se revisan periódicamente las condiciones específicas de conservación de los materiales, sin que se haya detectado ninguna anomalía que haya sido necesario corregir.
- Revisión de las condiciones climáticas del almacén. Estas tareas de vigilancia periódica nos permiten constatar que el edificio se comporta adecuadamente desde el punto de vista climático, sin que haya sido necesario articular medidas correctoras.

4. Investigación

Como ya consta en nuestro Proyecto de Museo, consideramos que el apoyo a la investigación es un trabajo fundamental para todo centro museístico. En primer lugar, porque el estudio de los bienes del Patrimonio Histórico nos ofrece la posibilidad de avanzar en investigaciones histórico – arqueológicas que de otra forma se verían enormemente dificulta-

das. Además, al propio museo le interesa el estudio de sus colecciones por medio de investigadores externos porque nos permite tener una información más rica y abundante sobre nuestras propias colecciones.

Por ello, y a pesar de las limitaciones que impone la propia dificultad de acceso del museo, situado lejos de los grandes centros de investigación y Universidades, y al hecho de que la sede actual de nuestra institución se encuentre cerrada por obras, debiendo trabajar en un almacén temporal, desde el centro seguimos apoyando la investigación de nuestras colecciones. Mantenemos el sistema de trabajo iniciado en años anteriores, por el cual proporcionamos a los investigadores toda la información documental y fotográfica disponible, para incentivar el estudio de nuestras colecciones, al reducir al mínimo las visitas que se ven obligados a realizar personalmente a nuestras instalaciones.

El proyecto de investigación en curso más importante es el desarrollado por la Dra. Ana Labarta, Catedrática de Estudios Árabes e Islámicos de la Universidad de Valencia, que comenzó ya durante el año 2013. En ese momento, la Dra. Labarta se puso en contacto con nuestro museo para realizar una consulta sobre piezas cuyo estudio pudiera integrar en el catálogo de anillos medievales de la Península Ibérica que está realizando.

Después de preparar la información, el 4 de febrero de 2014 se le

enviaron por correo electrónico tanto los datos catalográficos como las fotografías de los anillos medievales conservados en nuestro museo, divididos en dos grupos: de época visigoda y andalusíes. Coincidiendo con el inicio del estudio de estas piezas, la misma investigadora pidió información en el mes de mayo sobre el precinto califal de cobre con inscripciones, similar a los conservados en el Museo Arqueológico de Córdoba y en la Colección *Tonegawa* y al aparecido en las excavaciones de Cercadilla (Córdoba), con el objeto de realizar un nuevo estudio. Nuevamente se le prepara y envía desde el museo toda la información y fotografías de la pieza. En estos momentos, ambas investigaciones se encuentran en curso.

Por otra parte, en febrero de 2014 recibimos igualmente una consulta de Emilio Montoro, doctorando en Historia del Arte en la Universidad de Sevilla interesado en el estudio de escultura animalística ibérica en Andalucía Occidental. En los días siguientes se le preparó y remitió información sobre la pieza núm. 591, fragmento de escultura ibérica de piedra caliza, incluyendo datos catalográficos e imágenes de la pieza. Además, se le indicó que en cuanto a escultura ibérica, además de la señalada en nuestro museo únicamente conservamos una pequeña serie de exvotos de bronce, ofreciéndonos a facilitarle la información disponible en caso de que fueran de su interés. Dicha información, junto con las fotografías de las piezas (núm. 1503, 7601, 7602, 7603 y 7651), le fue remitida al investigador durante el mes de marzo.

Respecto a proyectos iniciados en años anteriores y que se encuentran en ejecución, Joan Pinar Gil, investigador del Römisch-Germanisches Zentralmuseum (Maguncia, Alemania) nos comunica que sigue en curso su estudio de los bronce de época tardoantigua de nuestro museo. Hace varios años que el Dr. Pinar visitó nuestro museo y recopiló información sobre las piezas de su interés, con la intención de desarrollar un proyecto de catalogación y estudio que daría como resultado la publicación de un libro sobre esta colección.

Durante este año se han recibido igualmente en nuestro museo varias solicitudes de información diversa a las que, desgraciadamente, no hemos podido dar respuesta completa. Es el caso del estudio que realiza Sara Picazo sobre sistemas de catalogación de bibliotecas especializadas. En respuesta a su consulta, le comunicamos que nuestra pequeña biblioteca es únicamente de uso interno por el momento, y que no tenemos un programa específico de catalogación bibliotecaria en funcionamiento, más allá de una simple base de datos de control.

De igual forma, Juan Francisco Peralbo Redondo nos remitió una consulta genérica sobre historia de la comarca de Los Pedroches para la realización de un estudio global sobre la misma. Desde el museo le contestamos comunicándole la imposibilidad de ofrecer un listado completo de lugares de procedencia de las piezas de nuestra colección, remitiéndole algunas referencias bibliográficas bási-

cas que solicitaba, y comunicándole que los conjuntos de obras cuyo estudio solicitaba expresamente (piezas procedentes de la basílica del Cerro del Germo o las pertenecientes al conjunto ibero-romano de Los Almadenes) no se encuentran en nuestro museo, sino que pertenecen a las colecciones del Museo Arqueológico de Córdoba.

5. Difusión

a. Préstamos para exposiciones temporales

Durante 2014, desde el museo se ha gestionado el préstamo de cuatro piezas que participan en una exposición temporal dedicada al mundo carolingio, que tiene por sede la anti-

gua abadía de Saint Riquier, al norte de Francia. Los datos básicos de la exposición se contienen en la siguiente ficha:

Título: *L'Europe avant l'Europe: les carolingiens* (Europa antes de Europa: los carolingios).

Organiza: Abbaye Royale de Saint Riquier. Centre Culturel de Rencontre.

Lugar: Abadía de Saint Riquier (Picardía, Francia).

Fechas: Del 29 de junio al 29 de septiembre de 2014. Prolongada hasta el 15 de marzo de 2015.

Comisaria: Dra. Ariane Kveld Jaks
Web: <http://www.ccr-abbaye-saint-riquier.fr/pages/expositions/dossier-de-presentation.html>

Piezas del Museo PRASA Torre-



Vista general de la fachada de la Abadía de Saint Riquier, sede de la exposición

campo que participan en la exposición:

5844. Placa de cinturón visigoda de placa rígida, con representación de grifos afrontados junto a una fuente. Fines S. VI – inicios S. VII.

5577. Hebilla – placa de cinturón. Bronce con decoración dorada. S. VI – VIII.

7578. Placa decorativa en bronce dorado, con relieve que representa una leona. Formaba parte de una placa de cinturón. S. VI – VII.

5810. Moneda de oro del tipo “dinar indiccional” o “sólido de conquista”.

Otros museos participantes. Entre otros, además del Museo PRASA Torrecampo (único museo español representado en la muestra), participan en la exposición obras del Museo Vikingo de Haithabu y la Fundación Maximiliano de Munich (Alemania), Museo Arqueológico de Zagreb (Croacia), British Library de Londres (Gran Bretaña), Metropolitan Museum de Nueva York (EE.UU.), Museo del Louvre, Museo de Cluny, Chateau de Versailles, Saint Germain en Laye, Museo de Rouen, Museo Calvet de Avignon, Museo Lapidario de Narbona, Museo Histórico de Orleans, Instituto del Mundo Árabe de París, Museo Carnavalet de Paris, etc.

A finales de diciembre de 2013, recibimos en nuestro museo comunicación de Anne Potie, directora de *Abbaye royales de Saint-Riquier, Centre Culturel de Rencontre*, consultando la posibilidad de solicitar el préstamo de la placa de cinturón visigoda de los grifos afrontados (núm. inv.

5.844) para participar en la exposición que en esos momentos estaban diseñando de cara al siguiente verano. La muestra se programaba para conmemorar el 1.200 aniversario de la muerte de Carlomagno, y pretendía ofrecer una visión general sobre la formación del llamado “renacimiento cultural carolingio” aunando una serie de piezas representativas de la Europa de la época.

El día 30 de diciembre, desde el museo contestamos a esta petición mostrándoles nuestra disposición inicial a acceder a su petición, enviándoles los impresos oficiales de solicitud y proponiéndoles otra serie de objetos de nuestra colección permanente que pensábamos que podrían interesarles también de cara a ampliar el préstamo para dicha exposición. En respuesta, la comisaria de la exposición, Ariane Kveld Jaks, muestra interés por las piezas núm. inv. 5.577 y 7.578. Más adelante, decidiría añadir la petición de préstamo del *dinar indiccional* núm. inv. 5.810. Los datos fundamentales de dichas obras son los siguientes:

N. Inv. 5844.

Placa de cinturón de placa rígida, con representación de grifos afrontados junto a una fuente.

Inédita, aunque participó en la exposición *Qantara*, celebrada en el Parque de las Ciencias de Granada en 2008 y en la exposición temporal *Mugawwar – Corduba*, celebrada en el Museo Arqueológico de Córdoba en 2013. Publicada una ficha en la web del Instituto del Mundo Árabe de París.

Adscripción cultural: visigoda.

Cronología: Fines S. VI – inicios S. VII.

De perfiles planos excepto en el extremo distal, semicircular. Zona proximal con orificio circular para el enganche del hebijón. Falta el remate proximal que sería la hebilla. En el reverso, 5 hembrillas para sujeción. La decoración incisa ocupa todo el anverso con dos grifos afrontados.

Dimensiones: 58 x 127 mm.

Peso: 120 gr.

Procedencia: Dehesa de Minas (Los Pedroches).



Núm. 5.844

N. Inv. 7577.

Hebilla – placa de cinturón.

Bronce, con dorado.

Inédita.

Cronología y adscripción cultural dudosa. Posiblemente Siglos V-VII.

Por su forma y el triple pasador de sujeción presenta paralelos con piezas visigodas y francas de los siglos VI-VII. Presenta una profusa decoración incisa y dorada en todo el anverso, de inspiración bizantina u oriental.

Dimensiones: 40x62 mm.

Peso: 47,4 gr.

Procedencia. Indeterminada, comarca de Los Pedroches (Córdoba).



Núm. 7.577

N. Inv. 7578.

Placa decorativa en bronce, con leona en relieve, perteneciente a una placa de cinturón.

Bronce, con dorado.

Inédita.

Adscripción cultural: época visigoda.

Cronología: S. VI-VII

Placa enmarcada por una banda rectangular perimetral formada por un roleo perlado en el que alternan hojas y posiblemente racimos esquemáticos. En el rectángulo central, leona a la izquierda, con la cola alzada. Originalmente iba unida a la placa por 4 clavos o roblones.

Dimensiones: 48 x 61 mm.



Núm. 7.578

Peso: 36 gr.

Procedencia: indeterminada, comarca de Los Pedroches (Córdoba).

N. Inv. 5810.

Moneda de oro, del tipo conocido como “dinar indiccional” o “sólido de conquista”

Oro.

Inédita, aunque participó en la exposición *Qantara*, celebrada en el Parque de las Ciencias de Granada en 2008 y en la exposición temporal *Mugawwar – Corduba*, celebrada en el Museo Arqueológico de Córdoba en 2013. Publicada una ficha en la web del Instituto del Mundo Árabe de París.

Adscripción cultural: época andalusí.

Cronología: Inicios S. VIII (años 712-713).

Pequeña moneda correspondiente a las primeras acuñaciones de los musulmanes en la Península Ibérica tras su entrada en el año 711. El módulo y peso se corresponden con los del sólido bizantino, presenta una estrella de origen púnico en su reverso y la leyenda (tanto el anverso como la orla del reverso) en latín.



Núm. 5.810

Dimensiones: d = 13'8 mm. Prof = 2'9 mm.

A partir de ese momento, desde el museo se prepararon y remitieron a la organización tanto los datos catalográficos como los informes de conservación de los objetos, además de fotografías en alta resolución para su reproducción en el catálogo final. Recibidos los impresos de préstamo convenientemente cumplimentados y firmados, se tramitó la comunicación a la Dirección General de Instituciones Museísticas, Acción Cultural y Promoción del Arte de la Consejería de Cultura de la Junta de Andalucía (comunicación enviada el 7 de marzo de 2014, recibándose informe favorable el 8 de abril) y la petición del necesario permiso de exportación temporal expedido por el Ministerio de Cultura tras dictamen favorable de la Junta de Calificación, Valoración y Exportación de Bienes del Patrimonio Histórico en su sesión de 26 de marzo de 2014.

Previamente a la salida de los objetos del almacén temporal del museo, recibimos certificado de la compañía aseguradora correspondiente al seguro de transporte y exposición de las piezas, por un importe correspondiente al de la valoración de las obras aceptada por la Junta de Calificación, Valoración y Exportación. La póliza, suscrita por la organización con *Axa Art France* y gestionada por *Gras Savoye*, tiene el número 58969/2014.92 y cubría inicialmente el período comprendido entre el 26 de mayo y el 15 de octubre de 2014.

Para el traslado de las piezas, una vez obtenidos los mencionados permisos, la organización de la muestra planteó la posibilidad de realizar directamente el transporte a través de un técnico de la Abadía de Saint-Riquier que se desplazaría para recoger los objetos. Finalmente, dado el pequeño tamaño de los objetos prestados y su relativa buena conservación, que hace innecesaria la adopción de medidas extraordinarias para el transporte, consideramos que sería viable realizar el traslado directamente por el director del Museo que actuaría como correo, siempre cubierto por la correspondiente póliza de seguro.

Como caja de transporte, se reutilizó el embalaje que había sido

usado para piezas de pequeño formato (entre ellas, dos de las trasladadas en esta ocasión) en exposiciones temporales anteriores. Para adaptarla a las necesidades específicas de las 4 piezas objeto de este préstamo, se adaptó el material aislante y amortiguador (inerte) a las dimensiones y características específicas de los objetos. Al tratarse en tres de los casos de piezas metálicas (bronce), para evitar la incidencia en su conservación que pudiera ocasionar la oscilación de humedad relativa durante el traslado, se optó por mantenerlas dentro de bolsas de vacío. En definitiva, se ha utilizado un sistema de embalaje profesional que garantiza las mejores medidas de protección de las obras ante cualquier circunstancia accidental.



Montaje de soporte para la exposición de monedas

El traslado se realizó el lunes 23 de junio, sin que se produjera incidente alguno digno de consideración. El viaje se programó en tren AVE desde Puertollano hasta Madrid – Atocha, y en avión desde Madrid-Barajas hasta Paris-Beauvais, por ser éste el aeropuerto más cercano a la sede de la exposición. El traslado desde el aeropuerto hasta la sede de la exposición (Abadía de Saint-Riquier) se realizó en un vehículo de la organización, y la entrega de las piezas tuvo lugar esa misma tarde, firmándose las correspondientes actas de entrega y recepción por el director del museo y la responsable de exposiciones de la entidad organizadora, Mme. Léna Houssin. Una copia de dichas actas, junto con la del certificado de la aseguradora, se ha remitido posteriormente a la Consejería de Cultura de la Junta de Andalucía.

Debido a los problemas ocasionados por las huelgas de transporte en Francia, algunos correos y envíos de piezas de diferentes museos franceses se vieron retrasados con respecto a las previsiones iniciales de la organización. Por esta causa, las piezas de nuestro museo permanecieron custodiadas por la organización hasta su montaje, que se retrasó hasta el miércoles 25 de junio.

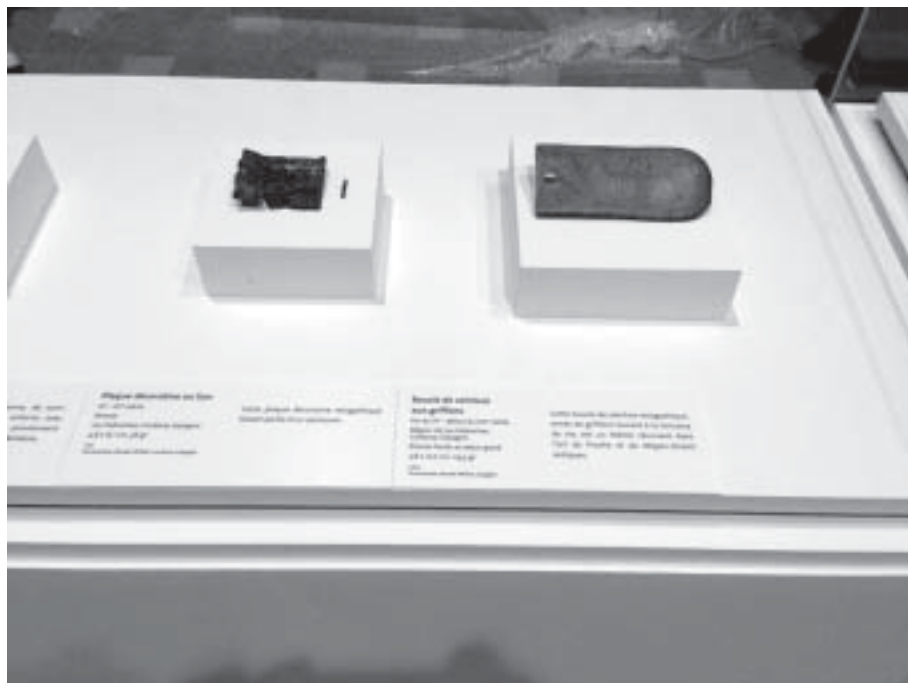
Las cuatro piezas fueron ubicadas en dos de los ámbitos temáticos en que se divide la exposición. En la primera sala, uno de los espacios iniciales se dedica a los intercambios comerciales ("*Comercio, viajes, intercambios*"). En ella se exponen obras relacionadas con los espacios exte-

riores al mundo carolingio, pero con los que éste mantuvo relaciones comerciales e intercambios culturales. Así, la hebilla de cinturón de bronce con decoración dorada núm. inv. 5.577 se integra en una vitrina junto a un juego de ponderales procedentes del Museo Vikingo de Haithabu (Alemania) y las fíbulas de Pîtres, típicas del arte escandinavo del siglo IX y conservadas en el museo de Rouen.

Junto a esta vitrina, en un expositor vertical adosado al muro, se expone el dinar indicional (núm. inv. 5.810) junto a un Tremis de fines del siglo VIII procedente de Italia Meridional y conservado en el Museo Calvet de Avignon. Los primeros momentos de *al-Andalus* conviven en este espacio expositivo, por lo tanto, con la Italia del siglo VIII, en la que el ducado de Benevento (donde se acuñó esta moneda) pervivió entre el mundo lombardo situado al norte y las áreas de presencia bizantina al sur.

Las dos piezas restantes (placa de los grifos afrontados núm. inv. 5.844 y placa decorativa de la leona núm. inv. 7.578) se exponen en la misma vitrina, en la sala central de la muestra, en un espacio que se dedica a explicar las influencias que confluyeron en el origen de la cultura carolingia. Entre ellas, ocupa un lugar destacado la cultura visigoda, a la que pertenecen estos dos objetos prestados por nuestro museo.

A pesar de que en un primer momento puede resultar extraño, la integración de estas piezas visigodas y



Primera vitrina del recorrido expositivo

andalusíes en el discurso de la muestra está muy conseguida. El discurso general de la exposición huye conscientemente de la idea tradicional por la que se representa el mundo carolingio como un espacio que sólo puede explicarse tomando como base los conflictos y las guerras. Por el contrario, a través de las piezas expuestas el visitante podrá comprender una realidad mucho más compleja, donde guerras y fronteras se vieron frecuentemente sobrepasadas por intercambios comerciales y cruces de influencias que comenzaron a marcar la historia de una incipiente Europa considerada como espacio histórico con entidad propia. De ahí que al discurso interese más un juego de ponderales que nos muestra a los vikingos del siglo IX como grandes

comerciantes que por piezas de armamento que nos ofrecerían la típica imagen de un mundo constantemente en guerra.

La organización ha asegurado una importante difusión de la muestra a través de los medios de comunicación regionales y nacionales. Por ejemplo, antes de la inauguración la muestra ya había sido objeto de una reseña en las páginas culturales de *Le Figaro*, mientras el otro gran diario nacional de Francia, *Le Monde*, figura como uno de los patrocinadores de la exposición.

Por lo que respecta a la participación de las piezas del Museo PRASA Torrecampo, el hecho de ser el único centro español participante en la

muestra sumado a que somos el museo que más piezas aporta a la exposición hace que se mencione en lugar destacado en las notas de prensa realizadas por la organización para presentar la exposición. Lo que se traduce en varias menciones en prensa y páginas web que dedican espacio a la misma. En cuanto a la prensa cordobesa, los tres diarios de tirada provincial se han hecho eco de la nota de prensa enviada desde el museo, y la participación de cuatro piezas de nuestra colección permanentemente en esta exposición ha sido noticia.

Cuando la exposición estaba próxima a finalizar, el día 4 de septiembre recibimos una nueva consulta por parte de los responsables de la muestra acerca de la posibilidad de tramitar una prórroga del préstamo. Su intención era la de organizar una segunda fase de la muestra para que su difusión fuera mayor, especialmente entre el público escolar. Desde el museo realizamos la petición tanto a la Dirección General de Instituciones Museísticas de la Junta de Andalucía como al Ministerio de Cultura, recibiendo de ambas instituciones informe favorable y ampliación del permiso de exportación temporal. Paralelamente, la organización gestionó la ampliación del plazo del seguro, enviando copia de la nueva póliza a nuestro museo. De esta forma, la exposición continuará abierta al público hasta el 15 de marzo de 2015, organizándose en estas fechas el viaje de vuelta de los objetos prestados.

b. Conferencias

1. 140 Aniversario de Julio Romero de Torres.

Durante el mes de noviembre de 2014, diferentes instituciones cordobesas, tanto públicas como privadas, organizaron una serie de actos para conmemorar el 140 aniversario del nacimiento del pintor Julio Romero de Torres. Entre estas actividades, aparte de la colaboración general ofrecida por la Fundación PRASA, el día 6 de noviembre organizamos una conferencia ofrecida por Fuensanta García de la Torre, directora del Museo de Bellas Artes de Córdoba entre 1981 y 2012, que llevó por título "*El retrato en Julio Romero de Torres: referencias singulares*". Para la ocasión, en la sala de conferencias de la Fundación PRASA (Córdoba), donde se celebraba el acto, estuvieron expuestos dos de los retratos más característicos del pintor, pertenecientes a la *Colección PRASA*: "Carmen" y "La Bella Otero".

2. Ciclo de conferencias Museos y Desarrollo Local.

Durante los últimos años, desde el museo se prepara en Córdoba un ciclo de conferencias que lleva por título genérico "Museos y desarrollo local", y que organizan conjuntamente la Fundación PRASA, la Real Academia de Córdoba y la Asociación Provincial de Museos Locales de Córdoba.

Entre enero y abril de 2014 se desarrolló la segunda parte del tercer

ciclo de conferencias con este nombre. En él, al igual que había sucedido en los dos ciclos anteriores, diferentes museos de Córdoba y su provincia han presentado en la sede de la Fundación PRASA sus proyectos de futuro, dándonos la oportunidad de acercarnos a ellos y comprender cómo estos centros contribuyen al desarrollo cultural, social y económico de sus respectivas áreas de influencia. En definitiva, se marca como objetivo el de difundir la importancia del Patrimonio Histórico y de los museos en el desarrollo de la provincia de Córdoba.

Para ello, se ha querido contar con una muestra significativa de museos, tanto de la ciudad como de la provincia, que tienen una gran importancia

como dinamizadores sociales y económicos de su entorno. Tanto la conferencia inicial (en 2013) como la de clausura se dedicaron a centros museísticos de la ciudad, mientras que el resto ha estado centrado en los pueblos de la provincia. Así, José Escudero, director del Conjunto Arqueológico de *Madinat al-Zahra*, fue el encargado de abrir el ciclo, mientras María José Muñoz lo cerró en abril de 2014 centrando su charla en el Museo Diocesano de Córdoba, con una conferencia centrada especialmente en un tema generalmente poco conocido: la gestión de un museo durante un largo período de cierre de su exposición permanente al público.

En cuanto a los museos de la provincia, se ha pretendido que la repre-



La sala, durante la conferencia de Fernando Penco

sentación geográfica y temática sea variada. Así, hemos contado con charlas sobre dos museos de carácter esencialmente arqueológico (Cerro Muriano y Villanueva de Córdoba), sobre la Casa Museo del Inca Garcilaso de Montilla o el Museo Cervantes de Baena (este último, también en 2013, junto a Medina Azahara y la Residencia de Artistas “La Fragua” de Belalcázar). De esta forma, entre enero y abril de 2014 se han ofrecido en la sede de la Fundación PRASA de Córdoba las siguientes conferencias:

- 22 Enero 2014: *El museo de Villanueva de Córdoba: un museo por construir*, por María Victoria Rosique y José Ángel Expósito, de la Asociación de Amigos del Museo de Villanueva de Córdoba.¹
- 19 Febrero 2014: *El Inca Garcilaso: nuevo proyecto en su Casa – Museo*, por Antonio J. Llamas Sicilia, técnico de cultura del Ayuntamiento de Montilla.
- 12 Marzo 2014: *Tartessos en una vitrina*, por Fernando Penco Valenzuela, director del Museo del Cobre de Cerro Muriano.
- 16 Abril 2014: *Museo Diocesano: la gestión de un largo cierre*, por María José Muñoz, directora del Museo Diocesano de Córdoba.

Por su parte, el cuarto ciclo “Museos y desarrollo local”, ofrece durante el curso 2014-2015 cinco nuevas

conferencias, que se iniciaron el 9 de diciembre. El retraso en la fecha de inicio se debe a que durante el mes de noviembre se celebró la mencionada conferencia de Fuensanta García sobre el retrato en Julio Romero de Torres, pero al ser de carácter extraordinaria y relacionada con un programa de difusión diferente, decidimos finalmente dejarla fuera de este ciclo anual.

Durante este curso, el ciclo de conferencias “Museos y Desarrollo Local” se ha abierto a la participación no ya de representantes de museos de la provincia, sino de empresas que, desde distintos ámbitos de actuación, trabajan en el ámbito de los museos y el Patrimonio Histórico. Para ver desde otra perspectiva, en definitiva, el papel que los museos y el Patrimonio Histórico juegan en la llamada *economía de la cultura*. De esta forma, por la sede de la Fundación PRASA pasarán empresas de gestión arqueológica, difusión del Patrimonio Histórico, artesanía de inspiración artística y arqueológica o turismo cultural.

El arqueólogo Antonio Molina Expósito fue el encargado de iniciar el ciclo el martes 9 de diciembre, con una charla sobre una actividad que está en la base de la formación de las colecciones de muchos de nuestros museos: la arqueología. Una actividad que suele generar noticias a menudo polémicas, pero que es fundamental

¹ En principio, estaba previsto que la conferencia fuera impartida por Silverio Gutiérrez Escobar, quien delegó por problemas de salud en sus dos jóvenes compañeros, que cumplieron con creces su cometido ofreciéndonos una charla amena y muy bien documentada.

para la recuperación y conservación de nuestro pasado en un espacio histórico de la importancia de la provincia de Córdoba. Lejos de la imagen mítica del arqueólogo aventurero al estilo Indiana Jones, con esta charla (que llevó por título “Arqueología: una visión empresarial”) se ha pretendido dar a conocer cuál es la verdadera realidad de unos profesionales que desarrollan su trabajo en empresas dedicadas a la investigación arqueológica, en este caso *Arqueobética*.

En el programa completo, a celebrar ya durante 2015, están previstas las siguientes conferencias:

- 21 de enero de 2015. “Reinventando la Historia. Hacer lo que te gusta y vivir de ello”, a cargo de María Isabel Gutiérrez Deza, gerente de *Sexto Mario. Patrimonio y Educación*.
- 11 de febrero de 2015. “Orfebreluna, un taller de joyería arqueológica”, a cargo de Manuel Gómez Luna (*Orfebreluna*) y Guadalupe Gómez Muñoz (Arqueóloga).
- 25 de marzo de 2015. “Leyendas: la magia de la Historia”, a cargo de Teodoro Fernández Vélez, gerente de *Érase una vez Córdoba*.
- 8 de abril de 2015. “Córdoba en las redes turístico – patrimoniales. En el 700 aniversario de la Sinagoga de Córdoba”, a cargo de Rafael Pérez de la Concha, Jefe de la *Unidad de Turismo y Patrimonio de la Humanidad del Ayuntamiento de Córdoba*.

3. Jornadas sobre Torrecampo y su patrimonio

Como se ha comentado anteriormente, durante el año 2014 se ha intensificado la colaboración del museo con la Asociación Benéfico Socio Cultural PRASA Torrecampo. Dentro de los nuevos proyectos desarrollados por la Asociación destaca el de formar un grupo de voluntarios culturales para difundir el valor de los principales elementos patrimoniales de la población. Como inicio del proyecto, durante los meses de noviembre y diciembre de 2014 se organizó un curso de formación consistente en cinco charlas introductorias conforme al siguiente programa:



Programa de difusión del Patrimonio Histórico de Torrecampo. Cartel anunciador de una de las charlas

1. Torrecampo antes de Torrecampo.
 - a. Marco geográfico: caminos, metales y dehesa.
 - b. Primitivo poblamiento de la comarca: Calcolítico y Edad del Bronce.
 - c. De la protohistoria al mundo romano.
 - d. La presencia visigoda.
 - e. Al-Andalus y la conquista cristiana.
2. Orígenes de la actual villa de Torrecampo.
 - a. Pedroche y sus aldeas.
 - b. Torrecampo y su privilegio de villazgo.
 - c. Bases económicas de un gran desarrollo hasta fines del siglo XVI.
3. Elementos patrimoniales.
 - a. Casas nobles.
 - i. Casino
 - ii. Posada del Moro
 - iii. Portadas adinteladas.
 - b. Otros edificios civiles:
 - i. Pósito
 - ii. Casa de la Cárcel
 - c. Edificios religiosos:
 - i. Iglesia de San Sebastián.
 - ii. Ermita de la Virgen de Gracia.
 - iii. Ermita de Jesús.
 - iv. Virgen de Veredas

Aunque el proyecto se encuentra en estos momentos en su fase inicial, podemos avanzar una primera valoración muy positiva. En primer lugar, por la gran aceptación que han tenido estas charlas entre miembros de la asociación y vecinos de Torrecampo en general. En

segundo lugar, por la ilusión que ha despertado entre los participantes la posibilidad de conocer, valorar y difundir nuestro Patrimonio Histórico.

4. Otras conferencias impartidas por el director del museo.
 - Jueves, 13 de febrero de 2014. “Los Pedroches en la historia de Córdoba. La importancia de la comarca en el desarrollo cordobés hasta fines de la Edad Media”. Trabajo de presentación como Académico Correspondiente en la Real Academia de Ciencias, Bellas Letras y Nobles Artes de Córdoba.
 - Jueves, 6 de marzo de 2014. “Presentación del libro *Fiestas de Pedroche: Los Piostros y Función de los Soldados*, de Pedro de la Fuente Serrano”. Pozoblanco, Asociación para la Defensa del Patrimonio Histórico “Piedra y Cal”.
 - Jueves, 20 de marzo de 2014. “Los Pedroches: el origen de nuestros pueblos”. *IV Ciclo de Conferencias “Alcaracejos por la formación*. Alcaracejos (Córdoba), organizada por Ayuntamiento de Alcaracejos y Fundación Alfima.
 - Domingo, 23 de marzo de 2014. “Senderismo Torrecampo – Almogávar”. Explicaciones histórico – arqueológicas durante la ruta de senderismo organizada por la Asociación Cultural



Día Internacional de los Museos. Conferencia en Dos Torres

Belén Viviente de Torrecampo (Córdoba), centradas en el conjunto de tumbas excavadas en la roca y en el propio yacimiento arqueológico del castillo.

- Sábado, 5 de abril de 2014. “Los orígenes de la villa de Añora”. *I Jornadas de la Real Academia de Ciencias, Bellas Letras y Nobles Artes de Córdoba en Añora* (Córdoba).
- Sábado, 26 de abril de 2014. “Paisaje y territorio tras la destrucción de Madinat al-Zahra”, charla – recorrido temático (conjuntamente con el Dr. Martín Torres Márquez), dentro del ciclo *Recorridos temáticos 2014. Arqueología y paisaje de Madinat al-Zahra*, organizados por el Conjunto Arqueológico – Consejería de Cultura de la

Junta de Andalucía.

- Viernes, 16 de mayo de 2014. “La historia de Los Pedroches a través de su cultura material”. Conferencia con motivo del *Día Internacional de los Museos* organizada por el Ayuntamiento de Dos Torres (Córdoba).
- Noviembre – Diciembre. 5 Charlas dentro del curso sobre Patrimonio Histórico de Torrecampo organizado por la Asociación benéfico socio cultural PRASA Torrecampo.

c. Publicaciones

1. Publicaciones relacionadas con las colecciones:

VV.AA., *L'Europe avant l'Europe: les carolingiens*. Catálogo de la expo-

sición celebrada en la Abbaye Royale de Saint Riquier. Edición trilingüe (francés – inglés – alemán). Saint Riquier (Francia), 2014. Reproducción fotográfica de las piezas de nuestro museo en páginas 40, 50, 54 y 55.

2. Publicaciones realizadas en 2014 desde el propio museo o firmadas por su director:

- Carpio Dueñas, J.B., “Museo PRASA Torrecampo. Memoria anual 2013”. *Boletín de la Asociación Provincial de Museos Locales de Córdoba*, 14 (2014), pp. 329-345.
- Carpio Dueñas, J.B., “La exposición temporal *Mugawwar & Corduba*”. *Boletín de la Asociación Provincial de Museos Locales de Córdoba*, 14 (2014), pp. 347-361.
- Carpio Dueñas, J.B., “Nuestro museo, en una exposición sobre Carlomagno”. *El Celemín*, núm. 22 (2014), pp. 50-53.
- Carpio Dueñas, J.B., 2014. “Córdoba, ciudad de plateros a través de las piezas del Museo PRASA Torrecampo”. Revista de Feria de Torrecampo, 2014, pp. 28-29.
- Carpio Dueñas, J.B. – Torres Márquez, M., *Evolución histórica del territorio de Madinat al-Zahra. 1236-2009*. Córdoba, Consejería de Cultura de la Junta de Andalucía, en prensa.
- “Escándalos, alborotos, bandos e parcialidades. Los conflictos políticos de la segunda mitad del siglo XV y su incidencia en el mundo rural cordobés”. *Homenaje al profesor Emilio Cabrera*. En prensa.
- Carpio Dueñas, J.B., “Los orígenes históricos de la villa de Añora”. *Actas de las I Jornadas de la Real Academia de Córdoba en Añora*. En prensa.

d. Otras Actividades

Dentro del programa de difusión puesto en marcha por nuestro museo, se presta un especial interés a la colaboración en actividades relacionadas con los museos y el Patrimonio Histórico en el entorno inmediato del museo, la comarca de Los Pedroches. Como es habitual, nuestro museo ha continuado estando presente en diferentes actividades relacionadas con la Historia y el Patrimonio Histórico de la comarca de Los Pedroches. El director del museo ha participado como ponente en varias charlas y conferencias por diferentes pueblos de la comarca, como se recogerá más adelante en el apartado dedicado a conferencias.

En un capítulo anterior, ya se ha señalado que desde el museo se siguen realizando tareas de asesoramiento en cuestiones relacionadas con museos, exposiciones, historia y patrimonio histórico con el Grupo de Desarrollo Rural *Adroches*. Durante este año se han producido diferentes reuniones y contactos relacionados

con el proyecto *Cuatro elementos, cuatro paisajes; la provincia de Córdoba a través de sus museos*, integrado en el Plan de Intervención Provincial del Programa Operativo FEDER, elaborado por el Grupo de Desarrollo Rural de Los Pedroches. Con este proyecto, el GDR pretende contribuir a la difusión de los museos, centros de interpretación y salas expositivas de la provincia de Córdoba. Su desarrollo dio lugar, ya a comienzos de 2015, a una exposición celebrada en la sede de la Diputación Provincial de Córdoba, a la edición de un catálogo y a la puesta en marcha de una página web.

Durante el verano de 2014, el Instituto Arqueológico Alemán ha desarrollado una segunda campaña de excavación en el yacimiento tardorromano – visigodo de La Losilla, en término municipal de Añora. Además de la visita al yacimiento durante la excavación, desde el museo se ofrecieron sus instalaciones como soporte técnico para estos trabajos y para las labores de conservación de los materiales. Aunque en un primer momento se barajó la posibilidad de utilizar el almacén temporal de nuestro museo como depósito y zona de trabajo con los materiales, finalmente el Instituto decidió trasladarlos a Córdoba, para facilitar los trabajos de conservación y restauración necesarios. En cualquier caso, sí se ha utilizado nuestro museo y sus equipos para el embalaje de parte de las piezas obtenidas en dicha campaña. Está previsto continuar con esta colaboración, que podría dar lugar en el

futuro a la firma de un acuerdo o convenio de colaboración entre ambas instituciones, en el caso de que la importancia de los trabajos así lo aconseje.

Dentro de la comarca de Los Pedroches, por cercanía geográfica y proximidad temática y tipológica de las colecciones, desde hace años nuestro museo mantiene una relación especialmente estrecha con el Museo de Historia Local de Villanueva de Córdoba. Durante 2014, esta colaboración mutua ha seguido funcionando, en este caso en el asesoramiento para la reordenación y actualización de la base de datos que sostiene el inventario del museo de Villanueva. Y esa cercanía se ha traducido también en mi participación, como director del Museo PRASA Torrecampo, en el homenaje que la Asociación de Amigos del Museo de Historia Local de Villanueva de Córdoba ofreció el 16 de enero de 2014 a Silverio Gutiérrez Escobar, con motivo de su jubilación como presidente de la Asociación y Director del Museo. Un acto de justicia con una persona que, más allá de contar con mi aprecio personal, ha jugado un papel fundamental durante las últimas décadas en la conservación y difusión del Patrimonio Histórico no sólo de Villanueva de Córdoba, sino también del conjunto de la comarca de Los Pedroches. Para mí, y para el Museo PRASA Torrecampo, ha sido todo un placer poder sumarnos a este homenaje.

La Feria Agroganadera de Los Pedroches, organizada por *Confevap*

y celebrada en Pozoblanco entre los días 24 y 27 de abril es una importante cita para un sector económico como el ganadero, que es fundamental para la comarca de Los Pedroches. Con el fin de difundir la importancia de cada uno de los pueblos de la comarca y provincias limítrofes, cada año los organizadores invitan a uno de estos pueblos a que protagonicen algunos de los actos centrales de la feria, ofreciéndoles además la posibilidad de montar un stand más amplio. En esta edición de 2014 el pueblo protagonis-

ta ha sido Torrecampo.

Con este motivo, el Ayuntamiento de Torrecampo invitó a nuestro museo a colaborar en esta actividad, presentando en el espacio dedicado a nuestro pueblo unas pinceladas sobre nuestro museo y nuestro Patrimonio Histórico. Dado que las instalaciones y el propio diseño y objetivos de la muestra no aconsejaban la organización de exposición alguna de objetos arqueológicos, que habrían requerido de espacios de mayores dimen-



Homenaje a Silverio Gutiérrez Escobar en Villanueva de Córdoba

siones y más adecuados para garantizar la seguridad y conservación de las obras, decidimos centrar nuestra colaboración en dos artistas del siglo XX muy relacionados con esta tierra, y representados en las colecciones de nuestro museo. Por una parte, Aurelio Teno, artista nacido en Minas del Soldado y fallecido recientemente en la finca Pedrique (Pozoblanco), del que nuestro museo cuenta con una pequeña serie pictórica. Se da la circunstancia de que, tras su reciente fallecimiento, diferentes instituciones han impulsado en Córdoba durante 2014 una serie de actividades y exposiciones temporales bajo el lema global de "Año Teno", con lo que de esta forma nos sumábamos desde Torrecampo a este merecido homenaje al pintor y escultor. Por otra parte, en el stand de Torrecampo también quisimos rendir homenaje a un escultor – imaginero, Manuel Romero Ortega, que nació precisamente en la Posada del Moro, hoy sede de nuestro museo, y

que cuenta con una extensa obra – especialmente imaginería religiosa-repartida por varios continentes.

Al igual que sucede con la feria agroganadera, también la Asociación Casa del Valle de Los Pedroches en Córdoba hace cada año protagonista de la caseta que monta en la feria de mayo de Córdoba a uno de los pueblos de la comarca. Y en esta ocasión también le ha correspondido este honor a Torrecampo. El acto principal es el de inauguración de la caseta, que se produjo el día 24 de mayo. Junto con los protocolarios discursos del presidente de la asociación y autoridades y una actuación musical, un representante del pueblo invitado se encarga de pronunciar el Pregón de Apertura. En esta ocasión, y por invitación del Ayuntamiento de Torrecampo, me ha correspondido a mí ese honor, como director del museo PRASA Torrecampo.

