

La introducción de la tecnología móvil en la dinamización de itinerarios didácticos patrimoniales: análisis en el entorno de las Serranías de Cádiz y Ronda¹

The introduction of mobile technology in Dynamizing of educational and heritage tours: analysis in the environment of the Serranias of Cádiz and Ronda

Daniel David Martínez Romera

Profesor Universidad de Málaga

ddmartinez@uma.es

Recibido el 30 de octubre de 2013

Aprobado el 31 de octubre de 2013

Resumen: Con el presente trabajo se pretende ofrecer un acercamiento a las posibilidades de transmisión y dinamización cultural de los itinerarios didácticos a través del uso de las nuevas tecnologías, especialmente aquellas vinculadas a los smartphones. Con ello se facilita una forma más directa y participativa de interactuar con el entorno, especialmente con sus elementos patrimoniales tanto materiales como inmateriales, a la par que se exploran nuevas formas de participación social en la funcionalidad y ordenación de los espacios patrimoniales en el marco Proyecto I+D+i CSO2010-19278.

Palabras clave: geografía, patrimonio, itinerario, didáctica, smartphone.

Abstract: The present work aims to offer an approach to the possibilities of transmission and cultural revitalization of the educational tours through the use of new technologies, especially those linked to smartphones. This facilitates a more direct and participatory interaction with the environment, especially its property both tangible and intangible, at the same time exploring new forms of social participation in the functionality and management of heritage sites within the Project I+D+i CSO2010-19278.

Key words: geography, heritage, itinerary, didactic, smartphone.

¹ Este trabajo se inscribe en el marco del Proyecto de Investigación CSO2010-19278 "Dinámicas funcionales y ordenación de los espacios del Sistema de Patrimonio Territorial Andaluz: Análisis en Andalucía Occidental", Financiado por la Dirección General de Investigación y Gestión del Plan Nacional I+D+I del Ministerio de Ciencia e Innovación del Gobierno de España.

La Serranía de Cádiz y Ronda: definición y características

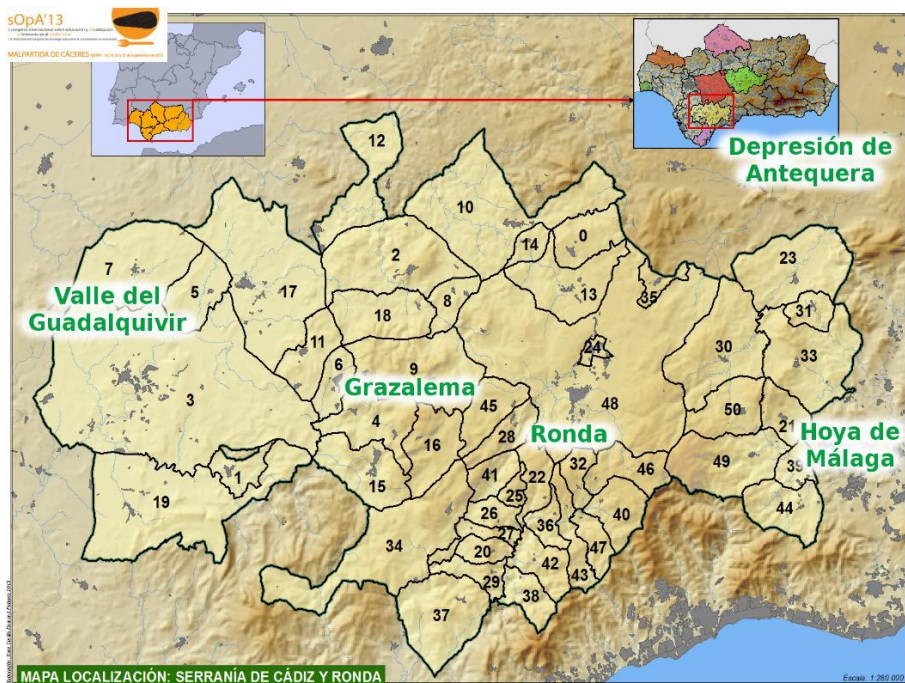


Fig. 9. Localización general.

Esta Unidad Territorial abarca 51 municipios andaluces de dos provincias (Fig. 1), Cádiz y Málaga; siendo el Decreto 206/2006, de 28 de noviembre, por el que se adapta el Plan de Ordenación del Territorio de Andalucía (POTA), su marco de referencia legal. La utilidad de dicha comarcalización es estrictamente propositiva, en tanto que se establece como nivel de referencia para la planificación, no obstante en el presente caso entendemos que es un ámbito de trabajo especialmente adecuado a nuestra propuesta por dos motivos: su relativamente escaso poblamiento y su diversidad patrimonial. Para el presente estudio, se han considerado únicamente los términos municipales incluidos completamente en la Unidad Territorial, de modo que

Jerez de la Frontera ha sido deliberadamente excluido para evitar las distorsiones demográficas y socioeconómicas que supondría su inclusión en ella; especialmente por la inclusión de la mayor parte de dicho municipio, incluida su cabecera, en otra unidad territorial contigua.

En sus 4.118 Km² se dan cita más de 80 núcleos de población, desde los grandes enclaves municipales como Ronda o Arcos de la Frontera, hasta otros más modestos como Atajate o Parauta, así como un buen número de asentamientos anejos y diseminados. Todo ello eleva la población de la serranía por encima de las 201.470 personas en 2012, según datos del Nomenclátor de Población del Instituto Nacional de Estadística (INE), lo que le otorga una densidad media de 49 habitantes/Km². Tanto en el contexto andaluz como español, este es un valor modesto, a lo que se añade la acusada heterogeneidad interna, pues solo 4 municipios, los únicos por encima de los 10.000 habitantes, concentran más de la mitad de la población total: Ronda, Arcos de la Frontera, Ubrique y Villamartín.

En términos generales, nos encontramos con una comarca demográficamente envejecida, con multitud de asentamientos en situación estacionaria o de regresión, y en el que más del 37% de sus municipios no superan los 1.000 habitantes. Desde una perspectiva histórica, la ocupación humana ha sido siempre relativamente escasa y, debido al relieve, ha podido desarrollar su relación con el entorno de manera relativamente independiente, al menos desde el surgimiento de las coras y taifas islámicas en la Edad Media. Este legado se mantiene, en nuestros días, protegido por una variedad de figuras de protección regional y nacional que afectan a más del 50% (véase Ilustración 2) del territorio de la comarca: 83 figuras de protección cultural y 71 de natural; esto refleja la buena conservación que ha tenido el entorno natural, especialmente en las serranías de Grazalema y Ronda, y complementa el patrimonio cultural localizado principalmente en las cabeceras municipales, especialmente aquellas que han tenido un pasado de mayor relevancia política o económica. Por ello, la concentración espacial, tomando como referencia la municipalidad, de las figuras del primer tipo es más acusada que las del segundo: 43% frente a 92%.

Finalmente, y como corolario a los factores y causas de la riqueza patrimonial de esta Unidad Territorial, se debe citar la red de comunicaciones terrestres. Esta es completamente de carácter autonómico, con un único tramo nacional (N-342), aunque bien ramificado, deben destacarse, partiendo de Arcos de la Frontera: la A-373, que se extiende hacia el NE, recorriendo la mayor parte septentrional de la Unidad Territorial; A-372, hacia el Este, buscando El Bosque y Grazalema; y CA-5221, que tras alcanzar Algar, al sur, permite continuar hacia El Bosque por CA-5107; ya en las proximidades de Ronda, confluyen la A-374, que permite acceso a los pueblos más interiores del Parque Natural Sierra de Grazalema, y las autonómicas que se distribuyen de forma radial para dar acceso y salida a los movimientos de Ronda (A-428, A-367, A-366, A-369 y A-397). Carreteras, en general, de relativa sinuosidad dado el marcado carácter serrano de la zona, especialmente según avanzamos hacia su interior. Por tanto,

garantizan el acceso pero con un coste en tiempo que la aleja de movimientos migratorios diarios o semanales propios de entornos naturales más cercanos a los grandes enclaves demográficos que son las capitales de provincia y grandes ciudades.

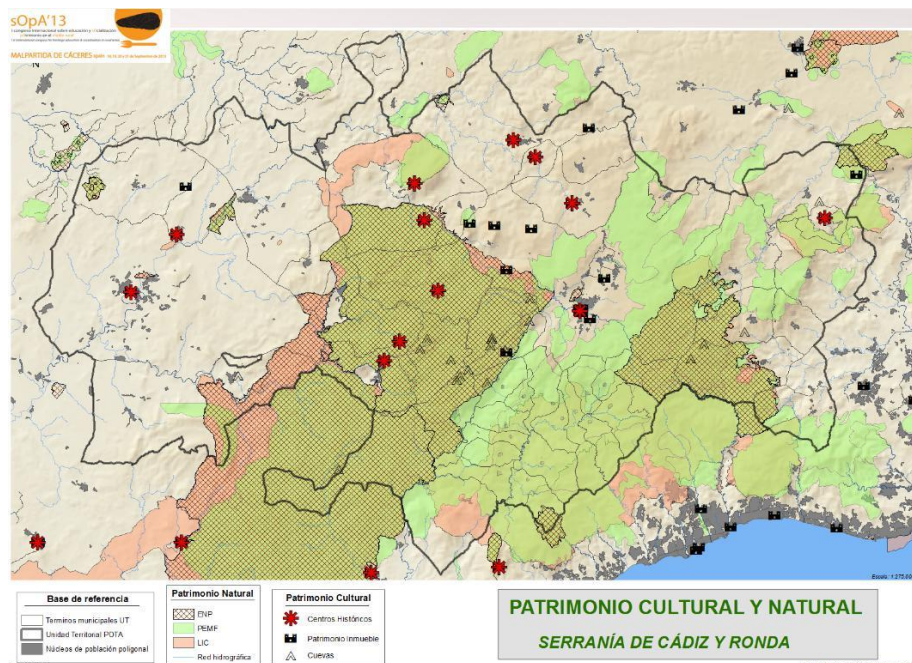


Fig. 10. Patrimonio catalogado (resumen cartográfico).

1.- Patrimonio y Didáctica

La relación existente entre estas materias es la historia de dos caminos condenados a encontrarse. De un lado, las corrientes educativas proclives a trabajar en, y con, el entorno vieron rápidamente en los elementos patrimoniales una fuente de recursos a explorar. Y del otro, la comunidad científica vió la posibilidad de mejorar la proyección social y económica del patrimonio.

Tal vez el aspecto más llamativo de este encuentro resida en la posibilidad de hacer sensibles contenidos que tradicionalmente habían formado parte de la entelequia educativa, y que no en pocas ocasiones, como el delicado momento actual, ha sido cuestionada por su falta de vocación productiva, entiéndase económica. Surge así una disyuntiva que no tiene demasiado de nueva, pero sí de actualidad: ¿qué función que ha de tener la educación en el seno de la sociedad contemporánea? Desde la tradición humanista se hablaría de formación completa o univesal, de la adquisición de

conocimiento como un bien en sí mismo, y de su integración con la ética. Desde la tradición pragmática se enfatizaría la importancia del conocimiento temático profundo, la aplicabilidad de este para producir más ciencia, técnica u objetos, y de su integración en el modelo productivo. Se cerraría este esquemático silogismo con un equilibrio dinámico inestable de tendencia histórica hacia la segunda, con reequilibrios episódicos hacia la primera en la forma de concreciones normativas; todo ello, por supuesto, con la debida consideración a las ilusionantes propuestas singulares que, de cuando en cuando, pueblan la historia educativa, habitualmente con escaso impacto inicial general, pero con una paulatina absorción posterior de sus principales aportaciones.

Visto así, el éxito de la sinergia posible entre educación y patrimonio reside en la capacidad de educadores y científicos para mostrar su importancia bien para la formación ciudadana, bien para la producción económica. La viabilidad de la elección estará fuertemente condicionada por el sistema de valores sociales del momento, y estos fluctúan en el tiempo alterados por multitud de factores locales y globales, como los ciclos económicos, las políticas educativas y el grado de bienestar popular. En semejante situación, la irrupción de las TIC en el ámbito educativo podría verse como un factor desequilibrante hacia las posturas pragmáticas. Sin embargo, y en afinidad con las ideas de Santos (2000: 75-80), intentaremos mostrar en las siguientes líneas que su uso puede ser tan válido para la educación humanista como pragmática, siendo la intencionalidad de su uso la que determine su valor.

La práctica totalidad de municipios ofrece una infraestructura de difusión digital básica, esto es, la habitual página Web de cada Ayuntamiento; aunque también es reseñable el esfuerzo realizado por la Diputación de Málaga, a través de su sección de Turismo, en la que se puede acceder a un catálogo de hitos para cada municipio sobre el que se quiera realizar una búsqueda. Sin embargo, ninguna de las dos alternativas ofrece estadísticas públicas de visitas que permita valorar su importancia como recurso de difusión y puesta en valor turístico-cultural. Esto es una debilidad nada desdeñable, en tanto que la imposibilidad de valorar la utilidad inicial del recurso impide su mejora, ya que no en pocas ocasiones la inversión en producción no siempre se equilibra con la producción en internacionalización. Surgen en este sentido, por ejemplo, dudas sobre el grado de aprovechamiento que se realiza del trabajo ofrecido a los posibles colectivos; muy especialmente cuanto más ajenos son al centro de interés que se ofrece, de modo que todavía la Diputación puede ser un concepto conocido por el turismo nacional, pero no necesariamente por el internacional, cuya organización geopolítica de origen probablemente difiera de la de destino.

Adentrándonos en los protocolos de comunicación que nos ocupan aquí, articulados en torno a la telefonía inteligente, la situación cambia de manera notable, ya que la práctica totalidad de los Ayuntamientos no ofrecen aplicaciones de ningún tipo en los dos principales mercados de telefonía (Google Play para Android y Market Store para Iphone). No obstante es posible encontrar aplicaciones que de manera directa o indirecta abordan la puesta en valor del patrimonio local de la zona, si bien es

importante notar que se trata en su mayoría de aplicaciones de madurez baja (esto es, todavía poco desarrollada o consolidada en el mercado) sin valoraciones personales o con un número muy reducido de ellas, lo que finalmente invalida la utilidad de las puntuaciones de calidad asignada a las aplicaciones.

Tras nuestra exploración del mercado, podemos determinar que a la fecha solo Ronda ofrece una aplicación para Smartphone (Google Play), *Ronda FITUR*, de la que no ha sido posible determinar el año de referencia, pero que tiene un claro planteamiento hacia la difusión del patrimonio como recurso turístico. Se trata de una aplicación en el rango de las 50-100 instalaciones en terminales individuales, y para la que no se ha realizado valoración alguna, por tanto tampoco se ha puntuado. El desarrollador de la aplicación es Verne21, y ofrece una aplicación de Realidad Aumentada basada en Aurasma que permite utilizar la cámara de fotos del terminal como un indicador de información, por lo que es necesario tener activo el sistema de geoposicionamiento (GPS). Es, con diferencia, la apuesta más ambiciosa en cuanto a aprovechamiento de las innovaciones técnicas que hemos encontrado.

Otra propuesta de interés para el viajero es *Historias de Málaga–Serranía de Ronda*, desarrollada por Sagittarius. Es una aplicación con una descarga modesta (100+), y basada en la recopilación de recursos digitales ofrecidos en la red, tanto de las fuentes oficiales, Ayuntamientos y Diputación, como personales, siempre de naturaleza gratuita. Su idea de partida es sencilla: ofrecer información textual, gráfica y multimedia de los lugares por los que se pasa, siempre mediante selección del usuario no por geolocalización. A esto se añade una audioguía sobre los hitos más relevas así como una identificación en Google Maps para facilitar el desplazamiento a cada uno de ellos. Desgraciadamente, solo contempla 17 municipios en el entorno de Ronda, por lo que su impacto en el resto de la Unidad Territorial es exiguo.

Por su parte, la Diputación de Málaga ofrece tres aplicaciones para telefonía inteligente, pero ninguna de ellas relacionada con la puesta en valor patrimonial o el turismo de interior, estas son: *S.O.S. Emergencias*, *Costa del Sol Málaga* y *Objetivo Cero: gestión de residuos sólidos urbanos*. Aunque el interés de estas se da por descontado, queda esperar a que la cobertura territorial de las propuestas en telefonía inteligente de dicho organismo vaya ampliándose en sucesivos años.

Solo resta mirar a la oferta privada, donde las posibilidades son muy superiores a los productos ofrecidos. Mobile Reference con su aplicación *Andalusia, Spain* y TripWolf con *Andalucía Guía de Viajes* son tanto las aplicaciones más señeras como las únicas disponibles a la fecha, en las que podría apoyarse el futurible viajero que llegara a la zona. Bajo nuestro punto de vista, la manera más eficaz, tanto por reducción de costos como de proyección social, de difundir en este entorno las bondades del patrimonio local pasa no tanto por la construcción de aplicaciones desde cero como por seguir en la filosofía de aplicaciones de realidad aumentada como Aurasma, Junaio, TOOZLA o Wikitude. Añadir un layer propio, una capa de información específica para

cada municipio, por ejemplo, tiene un costo reducido en equipo humano y tecnológico, además de ofrecer la información de una manera mucho más cercana al nuevo modelo de turista, para el que el teléfono es una fuente de recursos y no solo un dispositivo de llamadas o consulta horaria.

Teniendo en cuenta todo lo anterior, también se constata una cierta tendencia al reduccionismo en el uso de la tecnología, en tanto que los escasos ejemplos de aplicaciones disponibles sobre el acercamiento al municipio y su patrimonio se centran en su vinculación con el turismo, y de este modo se asocian a espectro demográfico más concreto, quedando su utilidad formativa en un segundo plano. De forma resumida, bajo un planteamiento DAFO, y siempre bajo un afán propositivo conducente a la identificación de situaciones adversas y sus posibles soluciones, bosquejamos el resultado de nuestro análisis sobre las posibilidades de integración de la tecnología como interfaz del conocimiento patrimonial.

Las *debilidades* que más directamente inhiben el uso de telefonía inteligente como interfaz didáctico de aprendizaje patrimonial son dos: el grado de conocimiento TIC y la generalización de la telefonía inteligente. En relación a esta última, y pese a que el reciente informe de comScore (2013) *Spain digital Future in Focus*, sitúa a España como el segundo país del mundo en tasa de penetración de los Smartphones con un 66%, tras Gran Bretaña, todavía queda margen para la generalización y sobre todo, se pone de manifiesto que buena parte de los países cercanos potencialmente generadores de demanda turística no tienen un hábito tan consolidado en el uso de este tipo de dispositivos. En relación al primer punto, hay que valorar de forma adecuada la posesión de un terminal inteligente de la capacidad de aprovechamiento del mismo, siendo crítico aquí el desarrollo de interfaces intuitivas para el usuario no iniciado.

Las *amenazas* principales se pueden generalizar a dos tipologías básicas: la cobertura telefónica inalámbrica y la infravaloración del potencial demográfico de la telefonía inteligente. No se puede obviar el hecho de que, especialmente en los núcleos rurales más apartados y de mejor tamaño, la cobertura inalámbrica condiciona sobremanera las posibilidades de aplicación, por ello, al menos en las zonas urbanas garantizar anclajes Wifi puede ser una solución provisional mientras se garantiza el acceso por satélite de calidad; por otro lado, ya desde la óptica institucional, especialmente de ámbito local, se tiende a infravalorar el alcance de este tipo de propuestas en cuanto a población que puede verse influenciada.

Las *fortalezas* más reseñables que ofrece esta nueva aproximación didáctica al hecho patrimonial son: de un lado se da la posibilidad del acceso individual a la información y del otro la implicación del usuario en su proceso de interacción patrimonial ya sea lúdico o formativo. El hecho de disponer de un terminal por persona permite que la información se desagregue y se oriente a las necesidades y expectativas de cada usuario, algo que no era posible antes sin grandes costes de inversión. De forma explícita, esto supone que ya no se pueda considerar pasivo el papel del usuario,

pasando del de mero receptor de conocimientos más o menos elaborados y tratados didácticamente, a ofrecerle vías para que su capacidad de juicio se haga notar y pueda elegir entre contenidos y rutas.

Las *oportunidades* que ofrece a municipios de escaso potencial demográfico y económico no son nada desdeñables: poner en valor su patrimonio y aprovechar para revalorizar globalmente su ámbito geográfico. El patrimonio catalogado por los diversos organismos es solo una parte del presente, e incluso aceptando esto no todo el patrimonio rescatado está debidamente presentado al público, la mayoría de las veces porque la viabilidad de inversión clásica lo desaconseja. De forma subsidiaria a esto, el resto del municipio se convierte en una oportunidad de conocimiento en la que el atractivo patrimonial ejerza de reclamo inicial pero no único del mismo.

2.- Propuesta de itinerario

El ámbito de trabajo se desarrolla íntegramente en la provincia de Málaga, recorriendo parte de la unidad territorial *Serranía de Cádiz y Ronda*² definida en el citado proyecto de investigación. El trazado se desarrolla por la parte más oriental de dicha UT, accediendo a ella a través del Valle del Guadalhorce y abandonándola por el Valle del Guadalteba. Esto supone, sin contar los desplazamientos entre los nodos iniciales (Córdoba y Málaga), realizar una aproximación (trazos azules) de 96 Km en algo menos de 2h fundamentalmente, y un alejamiento (trazos violetas) de 88 Km en 1h 22' hasta conectar con la autovía A-45 en sentido Córdoba. La práctica totalidad del camino se realizará por carreteras autonómicas de segundo orden.

El objetivo real del itinerario es, como se introduce en el artículo, el ensayo metodológico, no obstante, a efectos de inmersión educativa lo consideraremos un *itinerario geográfico*, queriendo resaltar con esto que la selección de hitos relevantes tendrá en consideración tanto elementos propios del medio natural como cultural para obtener una caracterización general de las comarcas visitadas.

Establecida la temática y la intencionalidad, es necesario concretar el abanico geográfico de posibilidades; para ello, el navegador de cualquier smartphone³ nos daría acceso a servidores populares⁴ como Google Maps, Bing Maps u OpenStreet Maps como alternativa libre. En nuestro navegador, la captura de pantalla será sencilla si tenemos ya instalado algún plug-in a tal efecto (Screen Capture Google, Kwout,

2 Los municipios incluidos en esta unidad afectados por el itinerario son: Alozaina, Yunquera, Casarabonela, El Burgo, Carratraca, Ardales, Ronda, Arriate y Cuevas del Becerro.

3 Con el fin de garantizar una calidad de imagen adecuada, las capturas serán tomadas de ordenadores de sobre mesa, y no de smartphones.

4 El diseño de la ruta podría haberse realizado mediante SIG, para conseguir un acabado profesional. Pero la propuesta que presentamos pretende realizar todos los pasos con recursos online compatibles con la tecnología móvil.

Fireshot, Screen Shot...). Incluso podremos dibujar nuestra ruta sobre la captura en alguno de ellos como (Fireshot), o utilizar aplicaciones de dibujo online como DeviantArt Muro o Kleki. El resultado obtenido en nuestro caso sería el mostrado en la figura 3.

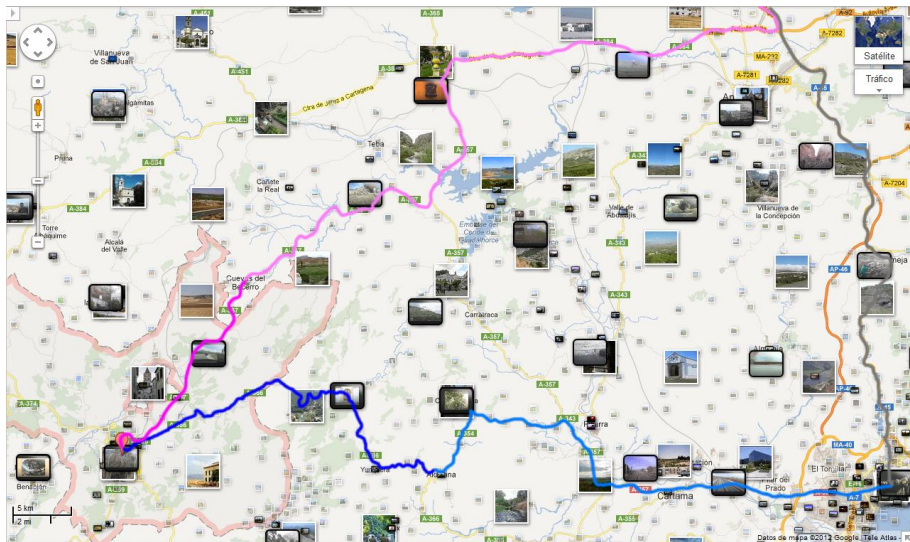


Fig. 11. Trazado y referencias de Panorámio próximas a la ruta diseñada.

Una ventaja crucial de diseñar itinerarios en un ambiente virtual es el espectro de datos al que se tiene acceso, a tal punto que se puede alcanzar el umbral de ruido, e incluso de colapso informacional, en términos epistemológicos; o dicho de otro modo, a la saturación por exceso de datos. Gracias a la utilización de Google Tracks se pudo determinar el trazado de la ruta y el momento en que esta empezaba a discurrir dentro de la Unidad Territorial (trazado más intenso), facilitando así la delimitación de zonas próximas de interés.

Como parte central de la depresión intrabética a la que da nombre, Ronda destaca por ubicarse estratégicamente en una pequeña mesa, fracturada por el famoso encajamiento del río Guadalquivir, y que le confiere tanto un dominio visual del entorno como una posición en relación a los flujos humanos ya reconocidos desde la antigüedad. No es de extrañar, en consecuencia, que además del legado natural legado por valles y serranías circundantes donde no solo encontramos referencias de interés entre los elementos geomorfológicos sino también botánicos y en menor medida zoológicos, se pueda citar una nutrida representación patrimonial de carácter monumental desde época romana y musulmana, aunque su mayor concentración histórica, por conservación y número, se produzca desde el siglo XVII hasta inicios del XX.



Fig. 12. La tradición informativa como expresión pictórica.

Aunque se trata de uno de los municipios de la unidad territorial con más relevancia en los medios de difusión tecnológicos, incluyendo algunas referencias en aplicaciones de telefonía inteligente, la mayor parte del patrimonio urbano del municipio no se encuentra debidamente identificado, por ejemplo, entre las aplicaciones más extendidas de realidad aumentada o de consulta para la actividad turística. Con todo, algunas de las propuestas tradicionales que se ofrecen para la identificación y orientación local tienen a nuestro entender, como ocurre también en otros municipios, un valor añadido que trasciende la mera función informativa. En este sentido, la figura 4 recoge, no tanto el municipio como indica su título como su núcleo urbano, algunos de los principales hitos que se deben visitar. Más allá de su utilidad práctica, la orientación norte corresponde al E podría desorientar, a pesar de que afortunadamente se trate de un contexto urbano, un poco al turista si obvia la indicación y se deja llevar, por ejemplo, por una brújula de móvil calibrada por satélite, de las que cualquier repositorio de aplicaciones tiene una nutrida propuesta.

Comprobamos, aunque sea de forma anecdótica en este caso, que si bien la conciliación de innovación tecnológica y el modelo tradicional es posible, en ocasiones puede ser necesaria la sintonización de ambas para facilitar al usuario final una

experiencia más cómoda y completa. Para ello, entendemos que la principal cuestión a abordar es cómo se quiere vertebrar la difusión cultural del municipio, y si se decide apostar, como entendemos oportuno, por un modelo más tecnológico, tanto mapas como carteles informativos deben ser revisados para hacer la experiencia más productiva. Si el móvil va a ser el nuevo modo de interacción y descubrimiento turístico, y en parte también educativo-cultural, salvo en el caso de la cartelería con valor patrimonial o artístico, introducir referencias digitales aunque estas se redujeran a un código QR ayudaría a dar sentido al esfuerzo público o privado que se realizara.

3.- Conclusiones

Uno de los principales aspectos que deseamos destacar aquí es la importancia que tiene la intencionalidad del uso de la tecnología en su aprovechamiento. En la medida que la renovación de la imagen turística, o de difusión cultural, de un municipio se concibe desde un planteamiento tradicional al que se adorna con propuestas tecnológicas, su impacto real queda desdibujado. Por ello, antes de cuestionar la capacidad de proyección real de las nuevas propuestas, es necesario realizar un ejercicio de ordenación e integración previa del modelo y estrategia a seguir.

Las diferentes velocidades a las que funcionan tanto las instituciones públicas como las innovaciones tecnológicas dificultarán siempre la sincronización de las mismas. Por ello, entendemos especialmente crítico dedicar una parte significativa del esfuerzo innovador al trabajo de las mentalidades, de modo que se supere la visión reduccionista que convierte a la utilidad técnica en moda., así como se promueva una reflexión más meditada sobre las nuevas formas de transmitir conocimiento.

En el contexto educativo, tanto las posibilidades de aplicación como de innovación se encuentran todavía en ciernes, haciendo de este campo un contexto ideal para el trabajo de clase, pero sobre todo para el diseño de itinerarios y la realización de salidas de campo. El principal escollo en este punto es la todavía reciente orientación hacia la telefonía inteligente, ya que buena parte de los recursos TIC a los que puede acudir un docente se encuentran en la órbita de los ordenadores de sobremesa.

Pese a todo, y como esperamos haber ilustrado en estas líneas, un tiempo razonable de preparación y búsqueda permite obtener una información abundante sobre prácticamente cualquier área de interés para la educación, o para la dinamización sociocultural y económica. Y es precisamente al asumir esta realidad cuando cobra importancia la correcta formación tanto del que realiza la propuesta como de la población a la que va destinada: la reflexión, madurez y capacidad para sintetizar y discriminar datos, para ofrecer una propuesta que conecte con quien ha de vivir dicha experiencia es, al menos, tan importante como lograr dichas capacidades en el alumnado o el turista, de forma que realice una correcta valoración y comprensión de lo que reciben. Y es precisamente a esto, a conseguir la mejor articulación posible del

proceso de aprendizaje, donde se debe poner el énfasis en las futuras propuestas tecnológicas para la telefonía inteligente.

A esta flexibilización de la experiencia cultural, se añade, finalmente, la posibilidad de reducir drásticamente los costes de inversión tanto en tiempo como dinero, así como se fortalecen los vínculos entre los creadores de la actividad y los que la experimentan, a través de todo un abanico de posibilidades de interacción destinadas, en última instancia, a la consolidación de procesos de retroalimentación que mejoren y ajusten del itinerario ofrecido en relación a las motivaciones y expectativas de la población destinada a vivirlo. Por todo ello, entendemos, esta nueva línea de innovación está destinada a convertirse en una referencia para comarcas que, como esta, cuentan con recursos económicos limitados y cuya gestión exige la maximización de su rendimiento.

Referencias bibliográficas

- Ayuntamiento de Antequera.
<http://www.antequera.es/antequera/> (visitada el 10 de octubre de 2013).
- Ayuntamiento de Málaga.
<http://www.malaga.eu/> (visitada el 10 de octubre de 2013).
- comScore.
http://www.comscore.com/Insights/Presentations_and_Whitepapers/2013/2013_Spain_Digital_Future_in_Focus (visitada el 9 de octubre de 2013).
- Diputación Provincial de Málaga.
<http://www.malaga.es/provincia/comarcas/> (visitada el 15 de septiembre de 2012).
- Google Play.
<http://play.google.com/> (visitada el 16 de septiembre de 2012).
- Oficina de Información Turística de Córdoba.
<http://www.turismodecordoba.org/> (visitada el 10 de octubre de 2013).
- Santos, M. *La naturaleza del espacio. Técnica y tiempo, razón y emoción*. Editorial Ariel, Barcelona, 2000.
- VV.AA. *Las ciudades históricas patrimonio y sociabilidad*. Editorial Cajasar, Córdoba, 2000.
- VV.AA. *Redes de centros históricos en Andalucía*. Junta de Andalucía, Sevilla, 2002.
- VV.AA. *Análisis Urbanístico de Centros Históricos de Andalucía: ciudades medias y pequeñas*. Junta de Andalucía, Sevilla, 2001.