

La colección de amuletos fálicos romanos del Museo Histórico Municipal de Baena (Córdoba)

JOSÉ ANTONIO MORENA LÓPEZ*
JOSÉ SANTIAGO ROMERO CONDE**
(*) Museo Histórico Municipal de Baena
(**) Universidad de Córdoba

RESUMEN

El presente artículo muestra la colección de amuletos fálicos de época romana que posee el Museo Histórico de Baena a modo de catálogo con su respectiva asignación tipológica y el uso que tenían los amuletos fálicos como símbolos protectores y contra el mal de ojo. Este catálogo se ha realizado mediante documentación fotográfica y un sistema de fichas individual para cada una de las piezas donde reciben una numeración y se recoge toda la información disponible sobre las mismas.

PALABRAS CLAVE: Amuleto fálico, Museo de Baena, mal de ojo (*fascinum*), catálogo, bronzes romanos.

ABSTRACT

This article shows the collection of Roman phallic amulets which possess the Historical Museum of Baena as a catalog with their respective typological allocation and the use which had the phallic symbols and as protective amulets against the evil eye. This catalogue has been made using photo documentation and a system of individual records for each of the parts where they receive a numbered and all available information about them is collected.

KEY WORDS: Phallic amulet, Museum of Baena, evil eye (*fascinum*), catalog, roman bronzes.

El presente estudio está centrado en torno a un lote de 35 amuletos fálicos de diversas tipologías, ubicados en el Museo Municipal de Baena y procedentes de donaciones de colecciones particulares, excepto uno hallado recientemente en las excavaciones que se llevan a cabo en un tramo del decumano máximo de la ciudad romana de Torreparedones dirigidas por Antonio Criado. La mayor parte de las piezas, aunque carecen de procedencia conocida, deben ser del término municipal de Baena en el que abundan los yacimientos de época romana o de otros yacimientos romanos situados en municipios colindantes.

Este catálogo se ha realizado mediante documentación

fotografía y un sistema de fichas individual para cada una de las piezas donde reciben una numeración y se recoge toda la información disponible sobre las mismas; tales como el lugar que ocupa en el museo, peso (g.), dimensiones máximas (mm.), diámetro de la anilla (si la poseen), estado de conservación, así como sus paralelos en caso de ofrecerlos.

Cualquier intento de realizar una propuesta de clasificación tipológica de estos artefactos en nuestro país se encuentra frenado por la pobreza cuantitativa de publicaciones al respecto; y además la mayor parte de estudios han comenzado a salir a la luz muy recientemente¹. La pro-

1) Entre las diversas propuestas de clasificación podemos señalar la de Salvador Pozo (2002) y la de Zarzalejos *et alii* (1988) que, inicialmente, distingue entre amuletos frontales (A) y los de perfil (B). Dentro de cada una de estas categorías habría que contemplar además la existencia de ejemplares simples (1) y compuestos (2). Este sistema resulta útil por su simplicidad dado que permite la rápida clasificación de los amuletos fálicos. Entre los diversos trabajos que recogen algunas piezas de este tipo podemos citar los siguientes: Blázquez, 1960, 1970; Elorza, 1975; Bastida, Cabada y Heras, 1977; Fuentes, 1983; Mañanes, 1983; Erice, 1986; Urteaga, 1988; Zarzalejos, Aurrecohechea y Fernández, 1988; Barrera y Velásquez, 1988; Labeaga, 1991; García y Argente, 1993; Turiel, 1993; Abásolo y García, 1993; Galeano y Gil, 1994; San José y Regueras, 1994-95; Castro, Pérez y Wattenberg, 1997; Galeano y Gil, 1998; Bastida y Eras, 1998; Pozo, 2002 y 2004; Rey, 2002; Sáenz y Lasuén, 2004; López, 2007-08; Mezquiriz, 2011; Gómez y Rodríguez, 2013; VV.AA. 1993.

puesta utilizada para la realización de este catálogo, por ser más completa y detallada, es la de Javier del Hoyo y Ana María Vázquez (1996), que presenta una acertada clasificación desde un punto de vista funcional y formal.

Se conocen como amuletos fálicos propiamente dichos aquellas piezas de reducido tamaño y escaso peso que son susceptibles de colgarse y, en la mayoría de los casos, producidos en bronce. Atendiendo a las formas y elementos que los componen, los amuletos colgantes son aquellos que pueden ser portados por la persona, especialmente al cuello y que presentan como característica fundamental una anilla de suspensión que suele ser circular. A este grupo corresponden un total de 33 piezas. Prácticamente todos, excepto uno que se ha tallado en hueso, están realizados en bronce, que fue el metal más usado para este tipo de piezas, lo que permitió por su bajo coste económico su uso generalizado entre la población. De forma excepcional se elaboraron algunos en materiales preciosos como el oro². También los hay de nácar, vidrio, coral y ámbar. El hueso no fue precisamente un material muy extendido para estas piezas aunque se conocen varios ejemplos en *Hispania*, caso de *Segobriga* (Santapau, 2005: 128, fig. 2.4) y Zahara de la Sierra (Cobos e Iglesias, 2010: 354).

Los amuletos no colgantes serían todos aquellos que no debieron ir pendiendo del cuello de una persona por faltarles una o las dos de las características establecidas para los colgantes. En este grupo tenemos 2 piezas. Los autores citados³ establecen seis grandes grupos⁴ según los ámbitos de aparición del símbolo fálico. De entre ellos, solo nos centraremos en el Grupo VI, que corresponde a amuletos fálicos exentos agrupados en dos categorías principales: colgantes (A) y no colgantes (B).

En la colección que actualmente posee el Museo Histórico de Baena tenemos los siguientes grupos y subtipos que definimos a continuación:

Grupo VI, A, 1: Simples de frente: Se trata de una placa frontal de forma triangular o bitroncocónica. El miembro viril suele partir del centro de la placa y se presenta en reposo en lugar de en posición erecta. A veces se resalta el paquete testicular. Puede destacarse o no el vello púbico mediante una serie de incisiones. La anilla de suspensión se presenta en un plano perpendicular a la placa. Formado por las piezas nº 15, 19 y 33.

Grupo VI, A, 2: Simples de perfil (denominados, en ocasiones, como *phallus cum testiculis*). Formado por una pieza cilíndrica que simula el pene, la mayoría se presentan rectos, aunque no faltan los ligeramente curvados en forma de media luna. En uno de sus extremos se insertan los testículos y en el contrario se señala el glande. Éste puede indicarse de diversas formas: mediante incisión que corta el pene en su parte superior, mediante una moldura bien marcada, por la disminución progresiva del pene, mediante pieza cónica que sobresale del resto del pene. A veces, un

ligero abultamiento en forma de cordel recorre todo el pene en su parte inferior simulando un nervio. Formado por las piezas nº 2, 3, 4, 7, 30 y 35.

2.1 Dependiendo de lo marcados que estén los testículos tenemos un subtipo anterior denominado “amuletos martillo”. En ellos, la anilla de suspensión se presenta siempre en un plano paralelo al falo, aunque su colocación varía situándose en unos casos en el extremo correspondiente a los testículos como para compensar la diferencia de peso de una extremidad y de la otra, mientras en otros casos, la anilla aparece más centrada. Esta subcategoría la componen las piezas nº 1, 5, 6, 8, 28, 29 y 32.

Grupo VI, A, 3.2: Falo doble (Higa/Falo o Falo/Higa). Se trata de un vástago cilíndrico, en algunos casos curvado y en forma de media luna, que termina en un extremo en glande y en el opuesto la higa o mano impúdica. Formado por las piezas nº 10, 11, 20 y 31.

Grupo VI, A, 4: Falo triple: Es el tipo más representado. De un cuerpo central nacen tres falos de los que dos forman un creciente lunar que, normalmente, mira hacia arriba y excepcionalmente está invertido. El brazo derecho es siempre el pene en erección y el izquierdo la higa o mano impúdica, lo cual es importante de cara a la reconstrucción de piezas mutiladas. A veces estos brazos presentan una ligera curvatura simulando el codo. El tercer falo, en la parte central, se representa generalmente no erecto sino en reposo. La parte inferior del cuerpo central puede marcar o no los testículos aunque habitualmente los marca. La anilla de suspensión aparece centrada en un plano paralelo. De este tipo tenemos las piezas nº 14, 18, 21, 23, 24, 26 y 27.

Por la composición del cuerpo central se distinguen varios subtipos:

4.1 *Cum túnica manicata*: El cuerpo central está cubierto por una túnica que consta de una parte central que se inicia en la parte baja de la argolla simulando una cabeza y cae en forma recta para descansar en el arranque de falo e higa que hace las veces de axilas. A veces se señalan las mangas de la túnica mediante dos abultamientos a la altura de las muñecas. La túnica aparece horadada en su parte media para dejar paso al miembro viril que no suele mostrarse erecto sino en reposo. Está formado por las piezas nº 17 y 22.

4.2 *Cum scroto pubique*: La zona central comprendida entre la argolla y la zona central suele aparecer con numerosas incisiones de mayor o menor profundidad y tamaño que simulan el vello púbico. Formado por las piezas nº 9, 16 y 25.

Grupo VI, B, 8: De ruleta: Se trata de pequeñas placas de bronce rectangulares que presentan en el centro una perforación circular, uno de los extremos de la placa lleva un falo y el otro una mano con los dedos plegados, excepto el índice que aparece extendido señalando como algo o a alguien. La forma de la mano es distinta que cuando

2) En *Hispania* se conocen tres ejemplares áureos, uno procedente de *Bilbilis* (Sáenz y Lasuén, 2004), otro de *Iruña/Veleia* (Gil, 1994: 58; Filloy, 1997: 785 y 795) y un tercero de *Segobriga* que emplea el coral para el falo (Almagro y Lorrio, 1989: lám. 35A; Almagro y Abascal, 1999: 148, fig. 103).

3) Del Hoyo y Vázquez, 1996: 441-466.

4) Del Hoyo y Vázquez, 1996: 365, cuadro 1.

aparece representada la higa o los cuernos. Una interpretación conjunta del orificio central y de este dedo índice ha llevado a pensar que la placa se introduciría en un pequeño vástago y daría vueltas como si se tratara de una ruleta. Formado únicamente por la pieza nº 13.

Con respecto a las piezas restantes nº 12 y 34 lo único que podemos afirmar es que pese a su reducido tamaño y peso son no colgantes. En la parte posterior presentan lo que hemos denominado “pedúnculo” por tratarse de la zona de sujeción, que es una especie de aguja o remache que permitía la inserción y sujeción de la pieza en un conjunto.

Si bien queda constatada la existencia de este tipo de piezas en elementos arquitectónicos, cuando son de un tamaño muy superior, con objetivo de señalar la dirección en la que se encontraba el lupanar, al tratarse de piezas de tan pequeñas dimensiones y peso parece más probable considerarlas como apliques insertados en materiales tales como madera o cuero en los atalajes de caballos, más que en otro tipo de bronce, como ha quedado demostrado con el uso de crecientes lunares (*lunulae*), campanillas (*tintinnabulae*), que también son símbolos apotropaicos, y de remaches con forma de pelta.

EL AMULETO COMO SÍMBOLO PROTECTOR

El primero en emplear el término *amuletum/amuleta* fue Plinio en su famosa Historia Natural, aunque el significado designaba, más bien, la acción de ponerse un colgante o brazalete y no el colgante en sí mismo (*NH*, XXVIII, 38, XXIX, 66 y XXIX, 83). Sin embargo, antes Varrón comentaba la conveniencia de utilizar amuletos como los aquí publicados para hacer frente a los peligros del *fascinum* o mal de ojo (*Lengua latina* VII, 96-97). En dicha obra, Varrón intenta buscar el origen etimológico de muchas de las palabras latinas, siendo la referencia concreta más acertada la explicación del término *obscaenum*. Pero no es fácil saber si el término *scaeuola* que menciona hace alusión al tipo de amuletos que tratamos aquí o no aunque para algunos autores no sería descabellado plantear tal relación (Gómez, 2008: 332). Con posterioridad San Agustín los acabaría denominando *fascina*, añadiendo que eran usados por niños y mujeres (*Confesiones* I, 7). De hecho, el pequeño tamaño de los anillos, que también se decoraban con esta forma, casaría con los datos aportados por uno y otro autor de que tanto los anillos como los colgantes podrían haber sido utilizados por mujeres y niños. La utilización de estos amuletos en niños, *a priori*, y como primer razonamiento, podría deberse al alto porcentaje de mortalidad en época romana y la necesidad, por ello, de protegerlos (Scheidel, 2002: 21-23; Alvar, 2012: 240-241). También fue común el uso de estos amuletos por parte de generales victoriosos como recoge Plinio (*NH*, XXVIII, 39), aunque ciertamente desconocemos el sexo y la edad de muchos inhumados en cuyas tumbas se han hallado estos amuletos como ajuar. En cualquier caso, la enorme dispersión y cantidad de estos amuletos hace factible pensar que también los usaran los hombres adultos lo que explicaría el tipo de metal en que están fabricados la mayoría de ellos, el bronce o el hierro, metales asequibles para cualquier estrato de la po-

blación con independencia económica (Alvar, 2012: 241).

Por otro lado, es de sobra sabido que piezas como éstas se engloban dentro de un aparente conjunto heterogéneo de símbolos que sirven como previsores contra el mal de ojo. En muchos de los casos conocidos este tipo de amuletos pretende hacer frente al aojamiento provocado por parte de quienes ponen su vista en una persona temerosa de ser “fascinada”, especialmente, mujeres y niños. Así, con tales objetos no se intenta otra cosa que apartar la mirada del fascinador hacia ellos, evitando cualquier posible mal para su portador (Gómez y Rodríguez, 2013: 11).

EL MAL DE OJO

Los romanos llamaban de distintas formas esta superstición que hoy denominados “mal de ojo”. Una de ellas es el verbo *inuideo* cuya traducción literal sería “mirar contra” y del que ha derivado nuestro verbo “envidiar”. Otra expresión habitual para referirse al mal de ojo en latín fue *fascinum* y sus derivados (*fascinare*) con el significado de “maldición” y, por último, también designaba el propio miembro viril (Alvar, 2012: 41-43). Tal y como se concebía en el mundo romano, el mal de ojo ofrecía tres rasgos que permiten considerarlo como brujería o magia dañina pura: no se tenía como un poder aprendido sino como una cualidad heredada que se desencadenaba de manera aleatoria y no estaba ritualizado, de modo que no requería de una fórmula verbal para ser lanzado y, por último, era en gran medida involuntario.

¿Cuál era el significado del falo en estos amuletos? Una de las explicaciones se basa en el carácter protector y viril que tenía y tiene el falo, característica ésta que habría significado en la Antigüedad la capacidad de la fuerza viril del pene para hacer frente al mal de ojo de manera simbólica. El propio Plinio mencionaba al dios *Fascinum* como la divinidad protectora del “ojo”; era la personificación del falo divino y le rendían culto las vírgenes vestales. Esta idea explica la representación en amuletos fálcos de cabezas de toros, animal que evoca claramente la potencia (Tupet, 1976: 178-181); otra interpretación considera que el pene, o la higa, en otras ocasiones, era una imagen que por su carácter impúdico apartaba la mirada del fascinador de los ojos de la víctima, neutralizándose el efecto y recogiendo el amuleto protector los efectos negativos del mal de ojo, y posiblemente devolviendo los mismos al fascinado; una tercera propuesta interpretativa es la que apuntaba que el falo, como símbolo de fecundidad, actuaría bajo la denominada “magia antipática” pues la mirada del aojador era propiciatoria de la detención de la fertilidad y destrucción de lo vivo (Rey, 1989). Esta teoría explicaría la función fertilizante del falo en los amuletos y la aparición de animales parcialmente realizados en los mismos.

Igualmente, la higa como símbolo trata de representar la unión del sexo masculino con el femenino, pudiéndosele aplicar las mismas hipótesis comentadas. Por lo general, en este tipo de amuletos es el pulgar el que se mete entre el índice y el corazón. No obstante, el significado de esta acción también se realizaba en época romana, como hoy en día, con el conocido gesto de la peineta utilizando los latinos la expresión *digitus impudicus* o *digitus infamis*. Protección viril, imagen impúdi-

ca o magia antipática. Las tres propuestas parecen plausibles e incluso pudieron complementarse y retroalimentarse (Gómez y Rodríguez, 2013: 11-12).

Es difícil atribuir una cronología a estos objetos debido a que la inmensa mayoría de los amuletos fálicos que conocemos han sido hallados descontextualizados, aspecto que comparten la gran mayoría de los que presentamos en este trabajo. El recuperado en las excavaciones de Torrepa-

redones se puede situar en época flavia. Ejemplares como el aparecido en Essex (Johns y Wise, 2003) certifican su uso entre los siglos I y III d.C. o más concretamente en el caso del aparecido en Varea (La Rioja) (Galve, 1983) podemos datar su utilización entre los reinados de Tiberio (14-37 d.C.) y Claudio (41-54 d.C.). No obstante, Varrón, en el siglo I a.C., y San Agustín, en el s. IV d.C. nos hablan de estas piezas por lo que su arco cronológico puede ampliarse.

CATÁLOGO

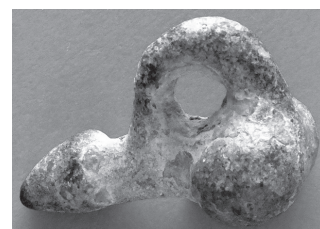
Pieza Nº	Sala	Vitrina	Signatura	Peso (gr)	Dimensiones (mm)			
					Longitud	Anchura	Altura	Diámetro
1	V	9	11/1/384	15,9				
					37,58	18,59	14,19	3,57
Descripción		Amuleto Fálico. Tipo VI, A, 2.1, (Del Hoyo y Vázquez, 1996). Fallo simple de perfil, con indicación de glande y testículos. En el centro una anilla para la suspensión.						
Decoración								
Material y técnica de fabricación		Bronce. Fundición a molde.			Cronología		Romana	
Fecha de ingreso	Año 2010	Procedencia	Desconocida		Contexto arqueológico		Desconocido	
Estado de conservación		Bueno. Presenta concreciones de carbonatos (cerusita).						
Forma de adquisición		Donación de D. Alfredo Molina Castillo.						
Paralelos		Castellar de Santisteban (Jaén). Museo Provincial de Jaén (Pozo, 2002: 90, fig. 59).						



Pieza Nº	Sala	Vitrina	Signatura	Peso (gr)	Dimensiones (mm)			
					Longitud	Anchura	Altura	Diámetro
2	V	9	11/1/387	11,0				
					24,58	13,41	19,50	6,47
Descripción		Amuleto Fálico. Tipo VI, A, 2, (Del Hoyo y Vázquez, 1996). Fallo simple de perfil, rectilíneo, con indicación de glande y testículos. En el centro una anilla para la suspensión.						
Decoración								
Material y técnica de fabricación		Bronce. Fundición a molde.			Cronología		Romana	
Fecha de ingreso	Año 2011	Procedencia	Desconocida		Contexto arqueológico		Desconocido	
Estado de conservación		Bueno. Presenta concreciones de carbonatos (cerusita).						
Forma de adquisición		Donación de D. Alfredo Molina Castillo.						
Paralelos		Museo Arqueológico de Linares (Jaén) (Pozo, 2002: 90, fig. 55).						



Pieza Nº	Sala	Vitrina	Signatura	Peso (gr)	Dimensiones (mm)			
					Longitud	Anchura	Altura	Diámetro
3	V	9	11/1/381	15,6				
					28,10	16,35	18,27	5,00
Descripción		Amuleto Fálico. Tipo VI, A, 2, (Del Hoyo y Vázquez, 1996). Fallo simple de perfil, con indicación de glande y testículos. En el centro una anilla para la suspensión.						
Decoración								
Material y técnica de fabricación		Bronce. Fundición a molde.			Cronología		Romana	
Fecha de ingreso	Año 2011	Procedencia	Desconocida		Contexto arqueológico		Desconocido	
Estado de conservación		Bueno. Presenta concreciones de carbonatos (cerusita).						
Forma de adquisición		Donación de D. Alfredo Molina Castillo.						
Paralelos		Museo Arqueológico de Linares (Jaén) (Pozo, 2002: 90, fig. 55).						



Pieza Nº	Sala	Vitrina	Signatura	Peso (gr)	Dimensiones (mm)			
					Longitud	Anchura	Altura	Diámetro
4	V	9	11/1/393	10,8	43,51	16,11	14,83	4,86
Descripción	Amuleto Fálico. Tipo VI, A, 2, (Del Hoyo y Vázquez, 1996). Fallo curvo simple de perfil, con indicación de glánde y testículos. En el centro una anilla para la suspensión.							
Decoración								
Material y técnica de fabricación		Bronce. Fundición a molde.			Cronología	Romana		
Fecha de ingreso	Año 2011		Procedencia	Desconocida	Contexto arqueológico	Desconocido		
Estado de conservación	Bueno. Presenta concreciones de carbonatos (cerusita).							
Forma de adquisición	Donación de D. Alfredo Molina Castillo.							
Paralelos	Procedente de Julióbriga (Reinosa, Cantabria). Museo Regional de Prehistoria y Arqueología de Santander (VV.AA. 1990: 249, fig. 163).							



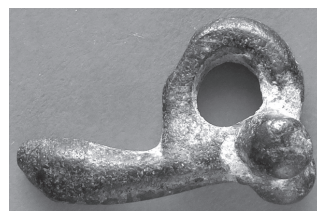
Pieza Nº	Sala	Vitrina	Signatura	Peso (gr)	Dimensiones (mm)			
					Longitud	Anchura	Altura	Diámetro
5	V	9	11/1/385	10,8	30,45	17,02	16,33	8,95
Descripción	Amuleto Fálico. Tipo VI, A, 2.1, (Del Hoyo y Vázquez, 1996). Fallo simple de perfil. Pene erecto, rectilíneo, con indicación de glánde y testículos en el centro una anilla para la suspensión.							
Decoración								
Material y técnica de fabricación		Bronce. Fundición a molde.			Cronología	Romana		
Fecha de ingreso	2011		Procedencia	Desconocida	Contexto arqueológico	Desconocido		
Estado de conservación	Bueno. Presenta concreciones de carbonatos (cerusita).							
Forma de adquisición	Donación de D. Alfredo Molina Castillo.							
Paralelos	Doña Mencía (Córdoba). Museo Histórico Arqueológico de Doña Mencía (Pozo, 2002: 89-90, fig. 54).							



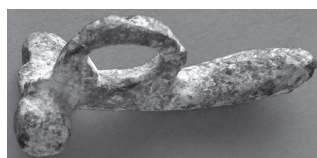
Pieza Nº	Sala	Vitrina	Signatura	Peso (gr)	Dimensiones (mm)			
					Longitud	Anchura	Altura	Diámetro
6	V	9	11/1/390	9,5	38,52	13,54	12,48	4,56
Descripción	Amuleto Fálico. Tipo VI, A, 2.1, (Del Hoyo y Vázquez, 1996). Fallo curvo simple de perfil, con indicación de glánde y testículos. En el lateral una anilla para la suspensión.							
Decoración								
Material y técnica de fabricación		Bronce. Fundición a molde.			Cronología	Romana		
Fecha de ingreso	Año 2011		Procedencia	Desconocida	Contexto arqueológico	Desconocido		
Estado de conservación	Bueno. Presenta concreciones de carbonatos (cerusita).							
Forma de adquisición	Donación de D. Alfredo Molina Castillo.							
Paralelos	Castellar de Santiesteban (Jaén). Museo Provincial de Jaén (Pozo, 2002: 90, fig. 60).							



Pieza Nº	Sala	Vitrina	Signatura	Peso (gr)	Dimensiones (mm)					
					Longitud	Anchura	Altura	Diámetro		
7	V	9	11/1/382	9,3	27,36	12,55	16,00	6,51		
Descripción	Amuleto fálico. Tipo VI, A, 2, (Del Hoyo y Vázquez, 1996). Fallo simple de perfil. Pene erecto, curvo, con indicación de glande muy esquemático y testículos. En el lateral presenta una anilla para la suspensión.									
Decoración										
Material y técnica de fabricación			Bronce. Fundición a molde.		Cronología		Romana			
Fecha de ingreso		Año 2011		Procedencia		Desconocida		Contexto arqueológico		Desconocido
Estado de conservación		Bueno. Presenta concreciones de carbonatos (cerusita).								
Forma de adquisición		Donación de D. Alfredo Molina Castillo.								
Paralelos		Procedente de Arcos de la frontera (Cádiz). Museo Arqueológico Municipal de Jerez (Pozo, 2002: 90, fig. 57).								



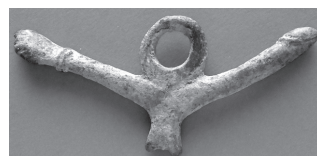
Pieza Nº	Sala	Vitrina	Signatura	Peso (gr)	Dimensiones (mm)					
					Longitud	Anchura	Altura	Diámetro		
8	V	9	11/1/394	13,1	38,22	17,22	17,63	8,54		
Descripción	Amuleto fálico. Tipo VI, A, 2.1, (Del Hoyo y Vázquez, 1996). Fallo simple de perfil. Pene erecto, curvo, con indicación de glande muy esquemático y testículos. En el lateral presenta una anilla para la suspensión.									
Decoración										
Material y técnica de fabricación			Bronce. Fundición a molde.		Cronología		Romana			
Fecha de ingreso		Año 2011		Procedencia		Desconocida		Contexto arqueológico		Desconocido
Estado de conservación		Bueno. Presenta concreciones de carbonatos (cerusita).								
Forma de adquisición		Donación de D. Alfredo Molina Castillo.								
Paralelos		Procedente de Arcos de la frontera (Cádiz). Museo Arqueológico Municipal de Jerez (Pozo, 2002: 90, fig. 57).								



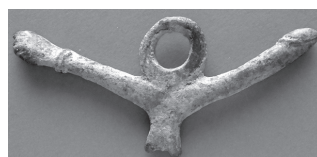
Pieza Nº	Sala	Vitrina	Signatura	Peso (gr)	Dimensiones (mm)					
					Longitud	Anchura	Altura	Diámetro		
9	V	9	11/1/380	46,2	65,10	7,6	42,81	11,81		
Descripción	Amuleto fálico. Tipo VI, A, 4.2, (Del Hoyo y Vázquez, 1996). Fallo triple. Presenta a ambos lados un pene erecto. En la zona interior otro pene no erecto con los testículos y la zona del pubis con indicación del vello mediante incisiones. En la parte superior presenta una anilla central para la suspensión.									
Decoración										
Material y técnica de fabricación			Bronce. Fundición a molde.		Cronología		Romana			
Fecha de ingreso		Año 2011		Procedencia		Desconocida		Contexto arqueológico		Desconocido
Estado de conservación		Bueno.								
Forma de adquisición		Donación de D. Alfredo Molina Castillo.								
Paralelos		Museo Arqueológico de Córdoba (VV. AA. 1990: 251, fig. 168).								



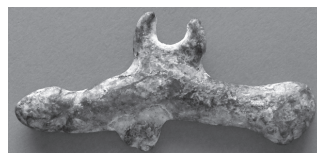
Pieza Nº	Sala	Vitrina	Signatura	Peso (gr)	Dimensiones (mm)			
					Longitud	Anchura	Altura	Diámetro
10	V	9	11/1/391	16,4	62,72	5,72	30,64	7,68
Descripción	Amuleto Fálico. Tipo VI, A, 4, (Del Hoyo y Vázquez, 1996) Faló triple. Consta de un pene y en el extremo opuesto otro rematado en una mano derecha con el símbolo de la higa. En la zona inferior los órganos genitales masculinos. No está indicado el bello púbico. En la parte central superior lleva una anilla para la suspensión.							
Decoración								
Material y técnica de fabricación	Bronce. Fundición a molde.				Cronología	Romana		
Fecha de ingreso	Año 2011		Procedencia	Desconocida	Contexto arqueológico	Desconocido		
Estado de conservación	Bueno. Presenta concreciones de carbonatos (cerusita).							
Forma de adquisición	Donación de D. Alfredo Molina Castillo.							
Paralelos	Procedente de La Guardia (Jaén). Museo Provincial de Jaén (VV. AA. 1990: 251, fig. 166).							



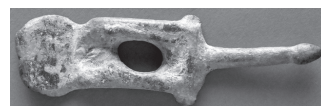
Pieza Nº	Sala	Vitrina	Signatura	Peso (gr)	Dimensiones (mm)			
					Longitud	Anchura	Altura	Diámetro
11	V	9	11/1/392	24,2	55,82	7,90	26,00	5,70
Descripción	Amuleto Fálico. Tipo VI, A, 3.2, (Del Hoyo y Vázquez, 1996) Faló doble. Presenta un pene a cada lado. El correspondiente al lado derecho remata en una mano cerrada, haciendo el gesto de la higa. En la zona inferior los órganos genitales masculinos indicados de forma esquemática. En la parte superior central presenta una anilla fragmentada para la suspensión.							
Decoración								
Material y técnica de fabricación	Bronce. Fundición a molde.				Cronología	Romana		
Fecha de ingreso	Año 2011		Procedencia	Desconocida	Contexto arqueológico	Desconocido		
Estado de conservación	Bueno. Falta parte de la anilla. Presenta concreciones de carbonatos (cerusita).							
Forma de adquisición	Donación de D. Alfredo Molina Castillo.							
Paralelos	Museo Arqueológico de Córdoba (VV. AA. 1990: 251, fig. 169).							



Pieza Nº	Sala	Vitrina	Signatura	Peso (gr)	Dimensiones (mm)			
					Longitud	Anchura	Altura	Diámetro
12	V	9	11/1/383	13,1	37,48	7,21	23,21	
Descripción	Aplique Fálico. Faló simple de perfil, con indicación de glande y testículos. Presenta pedúnculo en el reverso.							
Decoración								
Material y técnica de fabricación	Bronce. Fundición a molde.				Cronología	Romana		
Fecha de ingreso	Año 2011		Procedencia	Desconocida	Contexto arqueológico	Desconocido		
Estado de conservación	Bueno. Presenta concreciones de carbonatos (cerusita).							
Forma de adquisición	Donación de D. Alfredo Molina Castillo.							
Paralelos								



Pieza Nº	Sala	Vitrina	Signatura	Peso (gr)	Dimensiones (mm)			
					Longitud	Anchura	Altura	Diámetro
13	V	9	11/1/388	9,8	53,00	4,16	15,72	7,94
Descripción	Amuleto Fállico. Tipo VI, B, 8, (Del Hoyo y Vázquez, 1996) Faló de ruleta, Pene erecto, rectilíneo, con indicación de glande. Testículos representados esquemáticamente. En el cuerpo central de forma rectangular presenta un orificio para su suspensión.							
Decoración								
Material y técnica de fabricación		Bronce. Fundición a molde.			Cronología	Romana		
Fecha de ingreso	Año 2011		Procedencia	Desconocida	Contexto arqueológico	Desconocido		
Estado de conservación	Bueno. Presenta concreciones de carbonatos (cerusita).							
Forma de adquisición	Donación de D. Alfredo Molina Castillo.							
Paralelos	Torre Alta (Priego de Córdoba). Museo Histórico de Priego (Galeano y Gil, 1998: 57, nº 7).							



Pieza Nº	Sala	Vitrina	Signatura	Peso (gr)	Dimensiones (mm)			
					Longitud	Anchura	Altura	Diámetro
14	V	9	11/1/389	13,1	52,81	5,91	26,67	8,30
Descripción	Amuleto Fállico. Tipo VI, A, 4, (Del Hoyo y Vázquez, 1996) Faló triple. Consta de un pene en la parte derecha y en el extremo opuesto otro rematado en una mano derecha con el símbolo de la higa. En la zona interior otro pene no erecto con los testículos. En la parte superior presenta una anilla central para la suspensión.							
Decoración								
Material y técnica de fabricación		Bronce. Fundición a molde.			Cronología	Romana		
Fecha de ingreso	Año 2011		Procedencia	Desconocida	Contexto arqueológico	Desconocido		
Estado de conservación	Bueno.							
Forma de adquisición	Donación de D. Alfredo Molina Castillo.							
Paralelos	Necrópolis de los Glacis de Puerta de Tierra de Gades. Museo Provincial de Cádiz (Poza, 2002: 92-93, fig. 73).							



Pieza Nº	Sala	Vitrina	Signatura	Peso (gr)	Dimensiones (mm)			
					Longitud	Anchura	Altura	Diámetro
15	V	6	11/10/17	8,5	45,79	22,34	64,90	
Descripción	Amuleto Fállico. Tipo VI, A, 1, (Del Hoyo y Vázquez, 1996) Placa triangular con pene visto de frente, sin indicación de los testículos. En la parte superior una anilla (fragmentada) para la suspensión.							
Decoración								
Material y técnica de fabricación		Bronce. Fundición a molde.			Cronología	Romana		
Fecha de ingreso	Año 2011		Procedencia	Desconocida	Contexto arqueológico	Desconocido		
Estado de conservación	Bueno. Anilla rota. Bueno. Presenta concreciones de óxidos (Teronita).							
Forma de adquisición	Donación anónima.							
Paralelos	Museo Arqueológico de Tarragona (VV. AA. 1990: 248, fig. 161).							



Pieza Nº	Sala	Vitrina	Signatura	Peso (gr)	Dimensiones (mm)			
					Longitud	Anchura	Altura	Diámetro
16	V	6	98/3/277	25,2	44,00	10,07	42,82	Aprox: 14,60
Descripción	Amuleto Fálico. Tipo VI, A, 4.2, (Del Hoyo y Vázquez, 1996) Faló triple. Posiblemente presentaría a ambos lados un pene erecto. En la zona interior otro pene no erecto con los testículos y la zona del pubis con indicación del bello mediante incisiones. En la parte superior presenta una anilla (fragmentada) central para la suspensión.							
Decoración								
Material y técnica de fabricación		Bronce. Fundición a molde.			Cronología		Romana	
Fecha de ingreso	Año 1998		Procedencia	Desconocida		Contexto arqueológico		Desconocido
Estado de conservación	Bueno. Anilla rota. Bueno. Presenta concreciones de carbonatos (cerusita).							
Forma de adquisición	Donación de D. Francisco Ariza Arcas.							
Paralelos	Cerro del Minguillar (Baena, Córdoba). Colección particular (Galeano y Gil, 1994: 62, fig. 13).							



Pieza Nº	Sala	Vitrina	Signatura	Peso (gr)	Dimensiones (mm)			
					Longitud	Anchura	Altura	Diámetro
17	V	6	98/3/282	30,8	62,28	13,02	52,50	12,39
Descripción	Amuleto Fálico. Tipo VI, A, 4.1, (Del Hoyo y Vázquez, 1996) Faló triple. Posiblemente presentaría a ambos lados un pene erecto. En la zona interior otro pene no erecto con los testículos representados de forma esquemática y la zona del pubis con indicación del bello mediante incisiones. En la parte superior presenta una anilla central para la suspensión.							
Decoración								
Material y técnica de fabricación		Bronce. Fundición a molde.			Cronología		Romana	
Fecha de ingreso	Año 1998		Procedencia	Desconocida		Contexto arqueológico		Desconocido
Estado de conservación	Bueno. Pieza fragmentada. Bueno. Presenta concreciones de carbonatos (cerusita).							
Forma de adquisición	Donación de D. Francisco Ariza Arcas.							
Paralelos	Cerro del Minguillar (Baena, Córdoba). Colección particular (Galeano y Gil, 1994: 62, fig. 13).							



Pieza Nº	Sala	Vitrina	Signatura	Peso (gr)	Dimensiones (mm)			
					Longitud	Anchura	Altura	Diámetro
18	V	6	98/3/278	10,1	53,99	6,93	22,10	7,72
Descripción	Amuleto Fálico. Tipo VI, A, 4, (Del Hoyo y Vázquez, 1996) Faló triple. Consta de un pene en la parte derecha y en el extremo opuesto otro rematado en una mano derecha con el símbolo de la higa. En la zona interior otro pene no erecto con los testículos representados de forma esquemática. En la parte superior presenta una anilla central para la suspensión.							
Decoración								
Material y técnica de fabricación		Bronce. Fundición a molde.			Cronología		Romana	
Fecha de ingreso	Año 1998		Procedencia	Desconocida		Contexto arqueológico		Desconocido
Estado de conservación	Bueno. Bueno. Presenta concreciones de carbonatos (cerusita).							
Forma de adquisición	Donación de D. Francisco Ariza Arcas.							
Paralelos	Gades (Cádiz). Museo Provincial de Cádiz (Pozo, 2004: 439, fig. 6).							



Pieza Nº	Sala	Vitrina	Signatura	Peso (gr)	Dimensiones (mm)			
					Longitud	Anchura	Altura	Diámetro
19	V	6	98/3/281	8,3	23,01	14,44	28,73	
Descripción	Amuleto Fálico. Tipo VI, A, 1, (Del Hoyo y Vázquez, 1996) Placa triangular con pene visto de frente, sin indicación de los testículos. Presenta unas incisiones curvilíneas con objeto de figurar el bello púbico. En la parte superior una anilla abierta a modo de gancho.							
Decoración								
Material y técnica de fabricación	Bronce. Fundición a molde.				Cronología	Romana		
Fecha de ingreso	Año 1998		Procedencia	Desconocida		Contexto arqueológico	Desconocido	
Estado de conservación	Regular. Pieza fragmentada. Presenta pequeñas concreciones de óxido (cuprita)							
Forma de adquisición	Donación de D. Francisco Ariza Arcas.							
Paralelos	Castellar de Santisteban (Jaén). Museo Provincial de Jaén (Pozo, 2002: 89, fig. 53).							



Pieza Nº	Sala	Vitrina	Signatura	Peso (gr)	Dimensiones (mm)			
					Longitud	Anchura	Altura	Diámetro
20	V	6	98/3/280	39,4	74,08	5,70	25,41	
Descripción	Amuleto Fálico. Tipo VI, A, 3.2, (Del Hoyo y Vázquez, 1996) Fallo doble. Representación esquemática que consta de un pene rematado en representación esquemática de higa en la parte derecha y en el extremo opuesto otro fragmentado. Carece de anilla de suspensión.							
Decoración								
Material y técnica de fabricación	Bronce. Fundición a molde.				Cronología	Romana		
Fecha de ingreso	Año 1998		Procedencia	Desconocida		Contexto arqueológico	Desconocido	
Estado de conservación	Regular. Presenta pequeñas concreciones de óxido férrico.							
Forma de adquisición	Donación de D. Francisco Ariza Arcas.							
Paralelos	Castellar de Santisteban (Jaén). Museo Provincial de Jaén (Pozo, 2002: 91, fig. 62).							



Pieza Nº	Sala	Vitrina	Signatura	Peso (gr)	Dimensiones (mm)			
					Longitud	Anchura	Altura	Diámetro
21	V	6	98/3/279	5,0	45,71	4,34	20,81	6,93
Descripción	Amuleto Fálico. Tipo VI, A, 4, (Del Hoyo y Vázquez, 1996) Fallo triple. Consta de un pene en la parte izquierda y en el extremo opuesto otro rematado en una mano derecha con el símbolo de la higa. En la zona interior otro pene no erecto con los testículos. En la parte superior presenta una anilla central para la suspensión.							
Decoración								
Material y técnica de fabricación	Bronce. Fundición a molde.				Cronología	Romana		
Fecha de ingreso	Año 1998		Procedencia	Desconocida		Contexto arqueológico	Desconocido	
Estado de conservación	Bueno. Presenta concreciones de carbonatos (cerusita).							
Forma de adquisición	Donación de D. Francisco Ariza Arcas.							
Paralelos	Ibros (Jaén). Museo Provincial de Jaén (Pozo, 2002: 92, fig. 71).							



Pieza Nº	Sala	Vitrina	Signatura	Peso (gr)	Dimensiones (mm)			
					Longitud	Anchura	Altura	Diámetro
22	V	6	11/1/386	37,5	51,59	4,95	48,01	Aprox: 14,21
Descripción	Amuleto Fálico. Tipo VI, A, 4.1, (Del Hoyo y Vázquez, 1996) Fallo triple. Posiblemente presentaría a ambos lados un pene erecto. En la zona interior otro pene no erecto con los testículos representados de forma esquemática y la zona del pubis con indicación del bello mediante incisiones. En la parte superior presenta una anilla central (fragmentada) para la suspensión.							
Decoración								
Material y técnica de fabricación		Bronce. Fundición a molde.			Cronología		Romana	
Fecha de ingreso			Procedencia	Desconocida		Contexto arqueológico		Desconocido
Estado de conservación	Bueno. Pieza fragmentada. Presenta concreciones de carbonatos (cerusita).							
Forma de adquisición	Donación de D. Alfredo Molina Castillo.							
Paralelos	Cerro del Minguillar (Baena, Córdoba). Colección particular (Galeano y Gil, 1994: 62, fig. 13).							



Pieza Nº	Sala	Vitrina	Signatura	Peso (gr)	Dimensiones (mm)			
					Longitud	Anchura	Altura	Diámetro
23	V	6	99/10/55	8,0	53,32	4,68	26,67	6,97
Descripción	Amuleto Fálico. Tipo VI, A, 4, (Del Hoyo y Vázquez, 1996). Fallo triple. Presenta a ambos lados un pene erecto. En la zona interior otro pene no erecto con los testículos. En la parte superior presenta una anilla central para la suspensión.							
Decoración								
Material y técnica de fabricación		Bronce. Fundición a molde.			Cronología		Romana	
Fecha de ingreso	Año 1999		Procedencia	Desconocida		Contexto arqueológico		Desconocido
Estado de conservación	Bueno.							
Forma de adquisición	Donación de D. Rafael Triguero Navea.							
Paralelos	Las Vistillas (Nueva Carteya, Córdoba). Colección particular (Galeano y Gil, 1994: 62, nº 16).							



Pieza Nº	Sala	Vitrina	Signatura	Peso (gr)	Dimensiones (mm)			
					Longitud	Anchura	Altura	Diámetro
24	V	9	10/4/4/2	55,2	81,17	7,30	51,32	18,58
Descripción	Amuleto Fálico. Tipo VI, A, 4, (Del Hoyo y Vázquez, 1996) Fallo triple. Consta de un pene en la parte izquierda y en el extremo opuesto otro rematado en una mano derecha con el símbolo de la higa. En la zona interior otro pene no erecto con los testículos. En la parte superior presenta una anilla central para la suspensión.							
Decoración								
Material y técnica de fabricación		Bronce. Fundición a molde.			Cronología		Romana	
Fecha de ingreso	Año 2011		Procedencia	Desconocida		Contexto arqueológico		Desconocido
Estado de conservación	Bueno. Presenta concreciones de carbonatos (cerusita).							
Forma de adquisición	Donación de D. Fernando Gómez Valero.							
Paralelos	Ibros (Jaén). Museo Provincial de Jaén (Pozo, 2002: 92, fig. 71).							



Pieza Nº	Sala	Vitrina	Signatura	Peso (gr)	Dimensiones (mm)			
					Longitud	Anchura	Altura	Diámetro
25	V	9	10/4/4/3	32,5	71,25	9,08	50,78	15,72
Descripción	Amuleto Fállico. Tipo VI, A, 4.2, (Del Hoyo y Vázquez, 1996) Faló triple. Presenta a ambos lados un pene erecto. En la zona interior otro pene no erecto con los testículos y la zona del pubis con indicación del vello mediante incisiones. En la parte superior presenta una anilla central para la suspensión.							
Decoración								
Material y técnica de fabricación		Bronce. Fundición a molde.			Cronología	Romana		
Fecha de ingreso	Año 2011	Procedencia	Desconocida		Contexto arqueológico	Desconocido		
Estado de conservación	Bueno.							
Forma de adquisición	Donación de D. Fernando Gómez Valero.							
Paralelos	Museo Arqueológico de Córdoba (VV. AA. 1990: 251, fig. 168).							



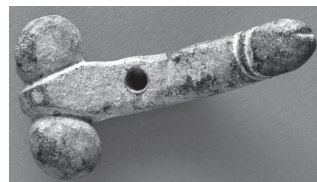
Pieza Nº	Sala	Vitrina	Signatura	Peso (gr)	Dimensiones (mm)			
					Longitud	Anchura	Altura	Diámetro
26	V	9	10/4/4/4	38,7	73,25	9,00	46,94	14,10
Descripción	Amuleto Fállico. Tipo VI, A, 4, (Del Hoyo y Vázquez, 1996) Faló triple. Consta de un pene y en el extremo opuesto otro rematado en una mano derecha con el símbolo de la higa. En la zona inferior los órganos genitales masculinos. No está indicado el bello púbico. En la parte central superior lleva una anilla para la suspensión.							
Decoración								
Material y técnica de fabricación		Bronce. Fundición a molde.			Cronología	Romana		
Fecha de ingreso	Año 2011	Procedencia	Desconocida		Contexto arqueológico	Desconocido		
Estado de conservación	Bueno. Presenta concreciones de carbonatos (cerusita).							
Forma de adquisición	Donación de D. Fernando Gómez Valero.							
Paralelos	Dibujo de Zarzalejos (1988) (Del Hoyo y Vázquez, 1996: 466, fig. 4b).							



Pieza Nº	Sala	Vitrina	Signatura	Peso (gr)	Dimensiones (mm)			
					Longitud	Anchura	Altura	Diámetro
27	V	9	10/4/4/6	29,2	52,60	11,37	25,80	3,51
Descripción	Amuleto Fállico. Tipo VI, A, 4, (Del Hoyo y Vázquez, 1996) Faló triple. Consta de un pene y en el extremo opuesto otro rematado en una mano derecha con el símbolo de la higa. En la zona inferior los órganos genitales masculinos. No está indicado el bello púbico. En la parte central superior lleva una anilla para la suspensión.							
Decoración								
Material y técnica de fabricación		Bronce. Fundición a molde.			Cronología	Romana		
Fecha de ingreso	Año 2011	Procedencia	Desconocida		Contexto arqueológico	Desconocido		
Estado de conservación	Bueno. Presenta concreciones de carbonatos (cerusita).							
Forma de adquisición	Donación de D. Fernando Gómez Valero.							
Paralelos								



Pieza Nº	Sala	Vitrina	Signatura	Peso (gr)	Dimensiones (mm)			
					Longitud	Anchura	Altura	Diámetro
28	V	9	10/4/4/5	14,4	36,45	20,38	5,58	2,45
Descripción	Amuleto Fálico. Tipo VI, A, 2.1, (Del Hoyo y Vázquez, 1996). Falo curvo simple de perfil, con indicación de glande y testículos. En el centro presenta un orificio en lugar de anilla para la suspensión.							
Decoración								
Material y técnica de fabricación	Bronce. Fundición a molde.				Cronología	Romana		
Fecha de ingreso	Año 2011		Procedencia	Desconocida		Contexto arqueológico	Desconocido	
Estado de conservación	Bueno. Presenta concreciones de carbonatos (cerusita).							
Forma de adquisición	Donación de D. Fernando Gómez Valero.							
Paralelos								



Pieza Nº	Sala	Vitrina	Signatura	Peso (gr)	Dimensiones (mm)			
					Longitud	Anchura	Altura	Diámetro
29	V	9	10/4/4/10	23,9	35,73	23,62	17,27	2,75
Descripción	Amuleto Fálico. Tipo VI, A, 2.1, (Del Hoyo y Vázquez, 1996). Falo simple de perfil. Pene erecto, rectilíneo, con indicación de glande y testículos en el centro una anilla para la suspensión.							
Decoración								
Material y técnica de fabricación	Bronce. Fundición a molde.				Cronología	Romana		
Fecha de ingreso	Año 2011		Procedencia	Desconocida		Contexto arqueológico	Desconocido	
Estado de conservación	Bueno. Presenta concreciones de carbonatos (cerusita).							
Forma de adquisición	Donación de D. Fernando Gómez Valero.							
Paralelos	Doña Mencía (Córdoba). Museo Histórico Arqueológico de Doña Mencía (Pozo, 2002: 89-90, fig. 54).							



Pieza Nº	Sala	Vitrina	Signatura	Peso (gr)	Dimensiones (mm)			
					Longitud	Anchura	Altura	Diámetro
30	V	9	10/4/4/9	15,5	33,22	13,54	25,95	7,11
Descripción	Amuleto Fálico. Tipo VI, A, 2, (Del Hoyo y Vázquez, 1996). Falo simple de perfil. Pene erecto, curvo, con indicación de glande y testículos en el centro una anilla para la suspensión.							
Decoración								
Material y técnica de fabricación	Bronce. Fundición a molde.				Cronología	Romana		
Fecha de ingreso	Año 2011		Procedencia	Desconocida		Contexto arqueológico	Desconocido	
Estado de conservación	Bueno. Presenta concreciones de carbonatos (cerusita).							
Forma de adquisición	Donación de D. Fernando Gómez Valero.							
Paralelos								



Pieza Nº	Sala	Vitrina	Signatura	Peso (gr)	Dimensiones (mm)				
					Longitud	Anchura	Altura	Diámetro	
31	V	9	10/4/4/7	9,4	42,00	14,70	16,10	9,98	
Descripción	Amuleto Fálco. Tipo VI, A, 3.2, (Del Hoyo y Vázquez, 1996). Faló doble de perfil. Pene erecto, curvo, con indicación de glande a la derecha, a la izquierda representación esquemática de la mano en señal de la higa, y testículos en el centro una anilla para la suspensión.								
Decoración									
Material y técnica de fabricación			Bronce. Fundición a molde.		Cronología	Romana			
Fecha de ingreso	Año 2011		Procedencia	Desconocida		Contexto arqueológico	Desconocido		
Estado de conservación	Bueno. Presenta concreciones de carbonatos (cerusita).								
Forma de adquisición	Donación de D. Fernando Gómez Valero.								
Paralelos									



Pieza Nº	Sala	Vitrina	Signatura	Peso (gr)	Dimensiones (mm)				
					Longitud	Anchura	Altura	Diámetro	
32	V	9	10/4/4/8	11,7	36,70	16,72	18,46	8,56	
Descripción	Amuleto Fálco. Tipo VI, A, 2.1, (Del Hoyo y Vázquez, 1996). Faló simple de perfil, con indicación de los testículos. En la parte central superior una anilla para su suspensión.								
Decoración									
Material y técnica de fabricación			Bronce. Fundición a molde.		Cronología	Romana			
Fecha de ingreso	Año 2011		Procedencia	Desconocida		Contexto arqueológico	Desconocido		
Estado de conservación	Bueno. Presenta concreciones de carbonatos (cerusita).								
Forma de adquisición	Donación de D. Fernando Gómez Valero.								
Paralelos	Castellar de Santisteban (Jaén) Museo Provincial de Jaén (Pozo, 2002: 90, fig. 60).								



Pieza Nº	Sala	Vitrina	Signatura	Peso (gr)	Dimensiones (mm)				
					Longitud	Anchura	Altura	Diámetro	
33	V	9	10/4/4/1	4,83	18,85	15,70	30,45	4,83	
Descripción	Amuleto Fálco. Tipo VI, A, 1, (Del Hoyo y Vázquez, 1996) Faló simple de frente sobre placa triangular. Pene en reposo, con indicación de glande y testículos en el centro una anilla para la suspensión.								
Decoración									
Material y técnica de fabricación			Bronce. Fundición a molde.		Cronología	Romana			
Fecha de ingreso	Año 2011		Procedencia	Desconocida		Contexto arqueológico	Desconocido		
Estado de conservación	Buena. Presenta concreciones de carbonatos (cerusita).								
Forma de adquisición	Donación de D. Fernando Gómez Valero.								
Paralelos	Castellar de Santisteban (Jaén). Museo Provincial de Jaén (Pozo, 2002: 89, fig. 53).								



Pieza Nº	Sala	Vitrina	Signatura	Peso (gr)	Dimensiones (mm)				
					Longitud	Anchura	Altura	Diámetro	
34	V	9	14/1/1	8,4	39,35	6,80	21,70		
Descripción Aplique Fálco. Faló simple de perfil, con indicación de glande y testículos. Presenta pedúnculo en el reverso.									
Decoración									
Material y técnica de fabricación			Bronce. Fundición a molde.		Cronología		Romana		
Fecha de ingreso		Año 2011		Procedencia		Desconocida		Contexto arqueológico	
Estado de conservación		Bueno. Presenta concreciones de carbonatos (cerusita).							
Forma de adquisición		Donación anónima.							
Paralelos									



Pieza Nº	Sala	Vitrina	Signatura	Peso (gr.)	Dimensiones (mm.)				
					Longitud	Anchura	Grosor	Diámetro	
35	V	9	14/1/1	9,1	49	18	12	7	
Descripción Amuleto Fálco. Faló simple de perfil, con indicación de glande y testículos. Presenta perforación central para colgar.									
Decoración									
Material y técnica de fabricación			Hueso. Tallado.		Cronología		Romana		
Fecha de ingreso		Año 2015		Procedencia		Torreparedones		Contexto arqueológico	
Estado de conservación		Bueno. Presenta concreciones de carbonatos (cerusita).							
Forma de adquisición		Excavación arqueológica en la zona del decumano máximo (tramo occidental)							
Paralelos		<i>Segóbriga</i> (Saelices, Cuenca) (Santapau 2005: 128, fig. 2.4)							



BIBLIOGRAFÍA

ABÁSULO, J.A.; GARCÍA, R. (1993): "Bronces romanos del Museo de Zamora", en Bulkhalter F. y Arce, J. (co-ord.): **Bronces y religión romana: actas del XI Congreso Internacional de Bronces Antiguos**, Madrid, mayo-julio 1990. Madrid, pp. 171-196.

ALVAR, A.: (2012): **Envidia y fascinación: el mal de ojo en el occidente romano**. Arys. Anejo III. Huelva.

BASTIDA, A.B.; CABADA, J.J. y HERAS, C.M.: (1977): "Objetos en el yacimiento romano de Vareia: bronce médicos y de adorno personal", **Estrato: Revista Riojana de Arqueología** 8, pp. 15-22.

BASTIDA, A.B. y HERAS, C.M.: (1998): "Objetos en el yacimiento romano de Vareia: bronce funcionales, deprecativos e indeterminados", **Estrato: Revista riojana de Arqueología** 9, pp. 4-15.

BARRERA, J.L. De la y VELÁZQUEZ, A. (1988): "Amuletos romanos de Mérida", **Homenaje a Samuel de los Santos**, Murcia, 211-214.

BLÁZQUEZ, J.M^a: (1960): "Recipientes de bronce del Museo Arqueológico Nacional de Madrid", **Archivo Español de Arqueología** 33, 101-102, pp. 197-210.

BLÁZQUEZ, J.M^a: (1970): "Bronces griegos y romanos del Museo Lázaro Galdiano", **Goya: Revista de Arte** 99, pp. 134-139.

CASTRO, G.; PÉREZ, F. y WATTENBERG, E.: (1997): **Museo de Valladolid: Colecciones: Guía**. Valladolid.

COBOS, L.M. e IGLESIAS, L.: (2010): "Captación y almacenamiento del agua en el oppidum iberorromano de Zahara de la Sierra (Cádiz)", en **Actas del Congreso Internacional Aqvam Perdvcendam Cvravit. Captación, uso y administración del agua en las ciudades de la Bética y el Occidente romano**. Cádiz, 347-363.

DEL HOYO, J. y VÁZQUEZ, AM^a: (1996): "Clasificación funcional y formal de amuletos fálcos en Hispania", **Espacio, Tiempo y Forma, serie II, Historia Antigua** 9, pp. 441-466.

ELORZA, J.C.: (1975): "Bronces romanos del Museo de Palencia", **Archivo Español de Arqueología** 48, 131-132, pp. 159-166.

ERICE, R.: (1986): "Bronces romanos en el Museo de Navarra", **Trabajos de Arqueología Navarra** 5, pp. 195-235.

FUENTES, A.: (1983): "Bronces tardorromanos en Segóbriga", **Homenaje al prof. Martín Almagro Basch** vol. 3, pp. 851-856.

GALEANO, G. y GIL, R.: (1994): "Bronces romanos del sur de la provincia de Córdoba", **ANTIQUITAS** 5, pp. 60-68.

GALEANO, G. y GIL, R.: (1998): "Sobre algunos bronce romanos del Museo de Priego de Córdoba", **ANTIQUITAS** 9, pp. 55-60.

- GALVE, M^a.P. (1983): "El amuleto fálico con cabeza de toro de Varea (Rioja)," **Caesaraugusta** 57-58, pp. 111-133.
- GARCÍA, C. y ARGENTE, J.L.: (1993): "Bronces hispanorromanos del Museo Numantino procedentes de Uxama," en Bulkhalter F. y Arce, J. (coord.): **Bronces y religión romana: actas del XI Congreso Internacional de Bronces Antiguos**, Madrid, mayo-julio 1990. Madrid, pp. 13-32.
- GÓMEZ, Á.: (2008): "Amuleto fálico hallado en la Puebla del Río (Sevilla)," **Spal** 17, pp. 329-324.
- GÓMEZ, Á. y RODRÍGUEZ, J.: (2013): "Amuleto fálico con higa procedente de Chipiona (Cádiz)," **Ligustinus** 2, pp. 9-14.
- JOHNS, C. y WISE, P. J. (2003): "A Roman Gold Phallic Pendant from Braintree, Essex," **Britannia** 34, pp. 274-276.
- LABEAGA, J.C.: (1991): "Amuletos antiguos contra el mal de ojo en Viana (Navarra)," **Cuadernos de Sección. Antropología-Etnografía** 8, 45-58.
- LÓPEZ, R. (2007-2008): "Representaciones fálicas protectoras. A propósito de un hallazgo de época romana," **Trabajos de Arqueología Navarra** 20, pp. 165-196.
- MAÑANES, T.: (1983): "Bronces romanos en la provincia de León," **Homenaje al prof. Martín Almagro Basch** vol.3, pp. 399-410.
- MÉZQUIRIZ, M^a A.: (2011): "Catálogo de bronce romanos recuperados en el territorio de Navarra," **Trabajos de Arqueología Navarra** 23, pp. 21-118.
- POZO, S.F.: (2002): "Variedad arqueológica de la provincia *Baetica*: Bronces romanos inéditos. Grandes bronce. Estatuillas. Mobiliario doméstico, amuletos fálicos. Espejos. Balanzas. Contrapesos. Asas y apliques de sítulas," **ANTIQUITAS** 14, pp. 69-122.
- POZO, S.F.: (2004): "Bronces romanos de Aristipi (Villanueva de Cauche-Antequera, Málaga). Notas sobre la vajilla y el mobiliario doméstico romanos," **Mainake** 26, pp. 431-455.
- REY, E.: (2002): "El estudio de los amuletos romanos: el caso de Galicia," **Semata** 14, 151-164.
- ROLLAND, H.: (1965): *Bronzes antiques de haute provenance (Basses Alpes, Vaucluse)*. Paris.
- SÁENZ, J.C. y LASUÉN, M.D.: (2004): "El amuleto de oro de Bilbilis (Calatayud-Zaragoza)," **Salduie** 4, 221-227.
- SAN JOSÉ, C. y REGUERAS, F.: (1994-95): "Miscelánea: algunos bronce romanos del área de Benavente," **Brigecio** 4-5, pp. 119-142.
- SANTAPAU, M^a.C.: (2005): "La impronta simbólica de "Liber Pater" en los rituales y el consumo de vino en *Hispania* romana: el caso de *Segobriga*," **Revista Murciana de Antropología** 12, pp. 119-132.
- SCHEIDEL, W. (2002): "Progress and Problems in Roman Demography," **Debating Roman Demography**. Brill, Leiden, pp. 1 -82.
- TURIEL, M.: (1993): "Estudio de tres amuletos fálicos procedentes de la Masada de Vallejo (Calamocha) Teruel," **Xiloca** 12, pp. 13-16.
- URTEAGA, M^a.M.: (1988): "Los bronce romanos de Higuera, Hondarribia, Guipúzcoa," **Munibe** 40, pp. 111-122.
- VV.AA.: (1993): **Los Bronces Romanos en Hispania. Catálogo de la exposición celebrada en el Palacio de Velázquez, Madrid, mayo-julio 1990**. Madrid.
- ZARZALEJOS, M.; AURRECOHECHEA, J. y FERNÁNDEZ, C.: (1988): "Amuletos fálicos romanos inéditos de las provincias de Madrid y de Toledo," **Cuadernos de Prehistoria y Arqueología de la UAM** 15, pp. 303-318.

Recibido: 18/5/2015

Aceptado: 27/5/2015