

Boletín de la Asociación Provincial de  
Museos Locales de  
**Córdoba**



nº 10 • año 2009

# Índice

Pág.

## **Memoria de la Asociación correspondiente al año 2008**

Fernando Leiva Briones. *Secretario de la Asociación* ..... 9

## **Museos**

---

### **Almedinilla. Ecomuseo del Río Caicena**

Ignacio Muñiz Jaén, *Director del Museo* ..... 27

### **Baena. Museo Histórico Municipal**

José Antonio Morena López, *Director del Museo* ..... 49

### **Belmez. Museo Histórico y del Territorio Minero**

Manuel Cano García, *Director del Museo* ..... 65

### **Cabra. Museo Arqueológico Municipal**

Antonio Moreno Rosa, *Director del Museo* ..... 75

### **Cañete de las Torres. Museo Histórico Municipal**

M<sup>a</sup> José Luque Pompas, *Directora-Conservadora del Museo* ..... 87

### **La Carlota. Museo Histórico Local “Juan Bernier”**

- **La difusión del patrimonio arqueológico desde los museos locales. Algunas consideraciones sobre su importancia, su problemática y la vías para llevarla a cabo**

Antonio Martínez Castro ..... 97

### **Castil de Campos. Casa-Museo de Artes y Costumbres Populares**

Máximo Ruiz-Burruecos Sánchez,

*Presidente de la Asociación Cultural de Castil de Campos* ..... 151

## **Lucena. Museo Arqueológico y Etnológico**

Daniel Botella Ortega, *Director del Museo y Arqueólogo Municipal* ..... 171

## **Montilla. Museo Histórico Local**

Francisco J. Jiménez Espejo, *Director del Museo Histórico Local y Presidente de la Asociación de Arqueología Agrópolis* ..... 207

### **- Cuadrante solar romano. Reflexiones y apuntes en torno a una pieza del Museo Histórico Local de Montilla**

Vicente Serrano Gil ..... 215

## **Monturque. Museo Histórico Local**

M<sup>a</sup> Dolores Llamas López, *Equipo Técnico del Museo* ..... 225

## **Peñarroya-Pueblonuevo. Museo Geológico Minero**

Miguel Calderón Moreno, *Director del Museo* ..... 247

## **Priego de Córdoba. Museo Histórico Municipal**

Rafael Carmona Ávila, *Director del Museo y Arqueólogo Municipal* ..... 257

## **Priego de Córdoba. Patronato Municipal “Niceto Alcalá Zamora”**

Francisco Durán Alcalá, *Director del Museo* ..... 307

### **- Alfredo Cabanillas Blanco.**

#### **Trayectoria vital y obra periodística**

Francisco Durán Alcalá y Carmen Ruiz Barrientos, *Historiadores* ..... 321

## **Puente Genil. Museo Histórico Local**

Francisco Esojo Aguilar, *Director del Museo* ..... 345

## **Rute. Museo del Anís**

Anselmo Córdoba Aguilera, *Director del Museo* ..... 355

## **Torrecaño. Museo PRASA**

Juan Bautista Carpio Dueñas, *Director del Museo* ..... 373

## **Villa del Río. Museo Histórico Municipal**

M<sup>a</sup> de los Ángeles Clémentson Lope, *Conservadora del Museo;*

Francisco Pérez Daza, *Técnico del Museo;*

Bartolomé Delgado Cerrillo, *Técnico del Museo* ..... 407

|   |     |
|---|-----|
| <b>Villanueva de Córdoba. Museo de Historia Local</b>       |     |
| Silverio Gutiérrez Escobar, <i>Director del Museo</i> ..... | 421 |
| <b>- Los petroglifos de la Tablilla del Mellado</b>         |     |
| Silverio Gutiérrez Escobar .....                            | 425 |

|  |     |
|--|-----|
| <b>Villarlalto. Museo del Pastor</b>                     |     |
| Francisco Godoy Delgado, <i>Director del Museo</i> ..... | 437 |

## **Asociaciones y Colaboraciones**

|   |     |
|---|-----|
| <b>Coleccionismo de lo humilde (los sobres de azúcar)</b>     |     |
| Santiago Cano López, <i>Doctor en Filología Clásica</i> ..... | 473 |

|   |     |
|---|-----|
| <b>Un sueño casi conseguido</b>                                 |     |
| Manuel Cubillo Pérez, <i>Director del Museo Cervantes</i> ..... | 483 |

|  |     |
|--|-----|
| <b>Presentación del patrimonio restaurado en el taller de la Asociación Cultural Torre del Moral. Lucena</b> |     |
| Juan Luis Cabello Navarro, <i>Presidente Asociación Torre del Moral</i> .....                                | 485 |

|   |     |
|---|-----|
| <b>Entrevista a Silverio Gutiérrez Escobar, Premio "Juan Bernier de Arqueología 2009"</b> |     |
| Fernando Javier Tristell Muñoz, <i>Arqueólogo. Museo Histórico de La Carlota</i> .....    | 489 |

|   |     |
|---|-----|
| <b>Fíbulas de Santaella. Dos fíbulas anulares hispánicas expuestas en el Museo Histórico Municipal de Santaella (Córdoba)</b> |     |
| Fernando Leiva Briones, <i>Secretario de la Asociación Provincial de Museos Locales de Córdoba</i> .....                      | 499 |

|  |     |
|--|-----|
| <b>Publicación de memorias y artículos</b>   |     |
| Recomendaciones para la presentación de la memoria y de los artículos de investigación ..... | 509 |

# Museos



# Baena



# Baena

## Museo Histórico Municipal

**José Antonio Morena López**

*Director del Museo*

### **Memoria de gestión del año 2009**

#### **1. Actividades durante el 2009**

A lo largo del año 2009 y continuando la labor de años anteriores, desde el Museo Histórico Municipal de Baena se ha venido desarrollando una importante actividad relacionada con el patrimonio arqueológico de la localidad. El proyecto más singular y significativo es la nueva intervención arqueológica puntual realizada en un sector intramuros del yacimiento de Torreparedones. El Museo ha recibido nuevas piezas en donación o depósito provisional y se han publicado nuevos números del boletín informativo "BAENA arqueológica".

##### *1.1. Administración, horario y visitas*

El Museo cuenta con una persona para su administración y gestión que es el director del mismo y dispone además de una persona, que de forma eventual se dedica a la apertura de la institución. El horario de apertura es de martes a domingo por las mañanas de 11 a 14 horas y de mar-

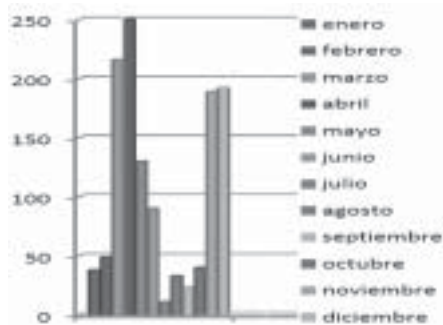
tes a sábado por las tardes de 17 a 19 horas. En el apartado de visitas hay que indicar que el Museo recibió durante el pasado 2009 un total de 1.261 visitantes. Los meses de mayor



Retrato de Claudio. Foro de Torreparedones

afluencia fueron, como de costumbre, los de marzo y abril, coincidiendo con la celebración de la Semana Santa que en Baena está declarada de Interés Turístico Nacional. El mayor porcentaje correspondió a visitantes nacionales (96,75 %) mientras que el resto eran internacionales (3,25 %).

- enero: 38
- febrero: 49
- marzo: 216
- abril: 250
- mayo: 130
- junio: 90
- julio: 11
- agosto: 33
- septiembre: 23
- octubre: 40
- noviembre: 189
- diciembre: 192



### 1.2. Gestión de fondos

Durante el año 2009 han ingresado en el museo un total de 122 nuevas piezas. En su mayoría se trata de piezas arqueológicas, procedentes de varias donaciones realizadas por particulares. Hay que reseñar la compra por el Ayuntamiento de una singular pieza, no sólo por su valor histórico, sino también por su valor sentimental para el pueblo de Baena. Se trata de un tapiz que representa a Jesús Na-

zareno, patrón de la localidad, realizado por el banense Norberto Tejero. Nació en 1891 y emigró a Madrid junto a su familia en los primeros años del siglo XX. En 1906 entró como aprendiz en la Real Fábrica de Tapices, donde desarrolló su vida profesional hasta llegar a ser maestro. La pieza tiene unas dimensiones de 126 cm. de alto y 90 cm. de ancho, pertenece a la escuela madrileña del siglo XX y muestra la imagen de Jesús Nazareno de costado, semiarrodillado, portando la cruz del martirio en el hombro izquierdo, sobre peana moldurada y decorada con dos farolillos en el frente.

También hay que destacar otras piezas de época romana. Dos de ellas son lápidas funerarias, una ya publicada, de caliza (CIL II<sup>2</sup>/ 5, 391a) procedente de *Ipsca* y otra inédita, realizada en piedra de mina; ambas contienen las dimensiones del correspondiente espacio funerario, los nombres de los difuntos y la típica fórmula STTL. Estas piezas vienen a engrosar el fondo de epigrafía romana del Museo, cada vez más importante como debe ser en un municipio como Baena que acogió durante la Antigüedad a varios núcleos urbanos destacados, a saber, el municipio flavio de *Iponoba* (Cerro del Minguillar), Torreparedones posible asiento de la colonia inmune *Virtus Iulia Ituci* y el *municipium contributum* de *Ipsca* (Cortijo de Izcar), a los que habría que sumar el *oppidum ignotum* del Cerro de los Molinillos, en las cercanías de la pedanía de Albendín.

Otra pieza de gran interés arqueológico-





Inscripciones romanas de carácter funerario

lógico es un pedestal de estatua (CIL II<sup>2</sup> / 5, 389) con forma de fuste liso de columna, tallado en mármol rojo de Cabra, cuyas dimensiones son: 1,45 m. de altura y 0,60 m de diámetro. En uno de los extremos presenta una inscripción romana de cinco líneas en la que se menciona un personaje, Cayo Manlio Paridi, que fue honrado por el municipio contributo de *Ipsca* (locali-

zado en el actual cortijo de Izcar, término de Baena) que también se menciona en el epígrafe. *Q. Manlius Paridi* sería uno de esos libertos ricos que suelen aparecer como *serviri Augustales*; fue benemérito de su patria chica y, en particular, de las capas más bajas, de modo que la *plebs*, -o sea el *populus*-, recogió dinero para dedicarle una estatua, cuya coloca-



Pedestal romano de estatua procedente de Ipsca



Pie de prensa de aceite romana

ción en un lugar público (probablemente el foro de la ciudad) fue decretada por el *ordo* de *Ipsca*. Según Valverde y Perales, la pieza debió trasladarse al convento de Madre de Dios de Baena, probablemente, cuando se construyó el edificio en el siglo XVI quedando ubicado en la cocina, entre los vanos de una puerta y una ventana, para que sirviera de sostén al muro. La pieza ha sido donada por la Comunidad de Religiosas Dominicanas del mencionado convento de Madre de Dios de Baena. Este pedestal fue reutilizado siglos después como pie de altar tal y como se desprende del típico *loculus*, de forma cuadrangular, que se aprecia en la base; está dividido en dos zonas bien delimitadas, con un primer rebaje para insertar la tapadera y, a continuación, el receptáculo para guardar las reliquias.

También han ingresado, en calidad de depósito temporal, una serie de piezas de piedra caliza que se encontraron reaprovechadas en una necrópolis romana o tardoantigua, en la zona del Arroyo Bailón, junto al río Marbella. Las piezas se hallaron con motivo de los trabajos de supervisión arqueológica desarrollados durante las obras de construcción del Ramal APB (gasoducto de transporte secundario) Lucena-Cabra- Baena, a su paso por el término municipal de Baena. Dichos trabajos han permitido documentar durante la excavación mecánica de la zanja los restos de nueve tumbas orientadas en su mayoría en dirección E-O., pertenecientes a una necrópolis romana tardía. La directora de la intervención fue la arqueóloga Gema Medina y la

arqueóloga de campo Patricia Moraga Vaz. Cabe destacar la total ausencia de ajuares asociados a los enterramientos, característica por otro lado común en los enterramientos de inhumación tardíos. En algunos casos, se han documentado piezas arquitectónicas romanas decoradas, de piedra caliza, reutilizadas en la construcción de las estructuras funerarias, que son las depositadas en el Museo; es probable que, en su origen, formaran parte de monumentos funerarios romanos de gran porte pertenecientes a la necrópolis de la cercana ciudad de *Iponoba* localizada en el Cerro del Minguillar.

### 1.3. Subvenciones

Durante el año 2009 el Museo ha recibido una subvención de la Consejería de Cultura de la Junta de Andalucía, con destino a la mejora de los fondos museográficos por un total de 30.387,36 euros que se han destinado a la adquisición de 11 vitrinas fabricadas por la empresa especializada Riobe Art. en su modelo Córdoba. Estas nuevas vitrinas eran necesarias para la reforma que se está ejecutando en el Museo que ha visto incrementado sus fondos de forma notable como consecuencia de las excavaciones arqueológicas que el Ayuntamiento viene realizando en el yacimiento arqueológico de Torreparedones y también como resultado de las donaciones de numerosos particulares.

### 1.4. Reforma del Museo

El Ayuntamiento de Baena ha ad-

judicado recientemente las obras de adaptación de la Casa de la Tercia, actual sede del Museo, para convertir todo el edificio en Museo Histórico Municipal. La empresa adjudicataria ha sido la UTE Estudio Métodos de la Restauración y Torrescámara y Cia. de Obras S.A. La mesa de contratación adjudicó a favor de esta UTE después de valorar y estudiar las 18 ofertas presentadas, de las cuales en plazo de ejecución también resultó ser la mejor puntuada la propuesta adjudicada, con un plazo para las obras de 6 meses, frente a los doce meses que planteaba el pliego técnico.

El equipo de arquitectos redactor respondió al encargo del Ayuntamiento baenense con un proyecto de intervención integral del edificio recuperando espacios originarios como la bodega y diferentes salas del lateral derecho, ocupados hoy día por la

Mancomunidad del Guadajoz y Campiña Este. Entre las novedades destaca la apertura de un nuevo acceso por la calle Juan Ocaña, en la parte alta del edificio (3ª planta), que cumplirá un doble objetivo: facilitar la utilización de las plantas altas clausurando los sectores de las salas expositivas, que se localizan básicamente en la planta baja, y mejorar los flujos culturales entre el propio museo y el Castillo de Baena.

La adaptación de la Tercia está incluida en el Proyecto Baniana, cofinanciado por los Fondos FEDER de la UE, a través del programa *“Una manera diferente de hacer Europa”*. El Ayuntamiento afronta esta iniciativa con el convencimiento de que el centro resultante está llamado a ser un referente museístico a nivel nacional, en especial en sus colecciones de arte iberorromano, dado que en el



Sala dedicada a protohistoria

museo quedarán expuestos, entre otras piezas, los exvotos del santuario de Torreparedones, las piezas que conformaron los programas decorativos del foro de este mismo yacimiento y el león ibérico procedente del Cerro de los Molinillos depositado en el museo recientemente por la familia Onieva.

## 2. Investigación

### 2.1. Torreparedones

Con fecha 31.03.09 fue autorizada por la Dirección General de Bienes Culturales de la Junta de Andalucía, bajo la dirección de José A. Moreno López, arqueólogo municipal de Baena, una nueva actividad arqueológica en el yacimiento de Torreparedones y cuenta con la colaboración de Antonio Moreno Rosa como arqueólogo de apoyo. Los trabajadores provienen del PROFEA, del módulo de arqueología de la Escuela Taller «Plaza de Palacio» de Baena y del Plan Municipal de Solidaridad. La zona excavada del yacimiento se ubica dentro del término municipal de Baena en un sector intermedio entre el castillo medieval, situado al N. y el santuario, al S. Por este punto parece discurrir una calle en sentido E-O., que comunicaría la puerta oriental con la occidental, un lugar propicio para la situación del foro de la ciudad romana. La prospección geofísica realizada con anterioridad puso de relieve la presencia de numerosas estructuras soterradas y del citado eje viario. Los elementos urbanísticos más significativos descubiertos han sido varios ejes viarios (el decumano máxi-

mo y, probablemente, dos tramos del kardo máximo), unas pequeñas termas, el mercado público y la plaza del foro.

El decumano máximo de Torreparedones tiene una anchura de unos 3 m. y no cuenta, al menos en el sector excavado, con pórticos en las fachadas; en la zona de la puerta oriental dispone de dos aceras sobreelevadas respecto del pavimento de la calzada destinadas al paso de peatones. En el sector más occidental, junto al mercado, la vía dispone de una cloaca que servía para evacuar el agua del citado mercado. También se ha documentado un pequeño tramo de kardo que parte del decumano y que servía para acceder al foro de la ciudad. Ha perdido casi todo el pavimento pero conserva la



Decumano máximo de Torreparedones

cloaca que se utilizaba para el evacuar el agua de lluvia de la plaza forense. En el sector más próximo a la plaza se conserva, dentro de la cloaca, una gran tubería de plomo de sección circular.

En el sector comprendido entre el decumano máximo y el límite S. del foro se localizan unas pequeñas termas cuyo acceso se realizaba desde el decumano a través de varios escalones. Las termas romanas eran baños públicos con estancias reservadas para actividades gimnásticas y lúdicas. También eran consideradas lugares de reunión y a ellos acudía la gente que no podía permitirse tener baños en su casa, como los plebeyos o los esclavos. El uso de estas construcciones se generalizó en el mundo romano a partir del siglo I a.C., cuando se descubrió un sistema que permitía calentar y distribuir el aire ca-

liente gracias al ingeniero Cayo Sergio Orata.

En Torreparedones se han identificado diferentes espacios: *apodyterium* (sala destinada a vestuario), *tepidarium* (habitación de temperatura tibia que preparaba al bañista para la de agua caliente), *caldarium* con su correspondiente *hypocaustum* y el horno. Los pavimentos de las distintas estancias son de *opus spicatum*, *opus signinum* y *opus tessellatum*, este último muy perdido.

En cuanto al *macellum*, hay que decir que se trata de un mercado especializado en la venta de productos alimentarios exclusivamente, según se desprende del análisis de los textos antiguos que a este edificio aluden, principalmente carne, aves de corral, caza, pescado y productos hortícolas (frutas, legumbres), así como pan, aun-



Panorámica del mercado

que estos últimos productos serían un complemento a los principales, el pescado y la carne, siendo escasa también la venta de grano. Frecuentemente se vendían sólo productos de lujo, con altos precios.

Generalmente, el *macellum* se sitúa siempre junto al foro o en las proximidades de éste, aunque en cualquier caso se buscaba abastecer a la población y facilitar su acceso, así como el de los proveedores, sin estorbar la circulación del foro. El *macellum* de Torreparedones es un edificio de grandes dimensiones, con una superficie de 380 m<sup>2</sup>, situado al S. del *decumanus maximus*, al que se abren tres puertas. Se han detectado cuatro fases constructivas y de ocupación del edificio, desde el momento de su construcción en el s. I d.C. hasta época tardoantigua. Responde al tipo 1,

de planta central, con un patio o *area* al aire libre, pavimentado con grandes losas de piedra, y un canal perimetral para la evacuación del agua de lluvia. Esta agua se elimina hacia una cloaca que se ubica bajo el decumano, vertiéndola hacia el O. En torno al patio corre un pórtico en tres de sus lados (E. S. y O.), con basas áticas de arenisca sobre plinto y capiteles también de arenisca con restos de estucado, de estilo corintio; alrededor están las tiendas o *tabernae* en las que se vendían diferentes productos alimentarios pero, sobre todo, carne y pescado. La presencia de una cisterna, de forma ovalada, en la esquina SO., en cuyo interior se han recogido restos óseos de peces, podría ser un indicio de que se vendiera algún tipo de pescado vivo.

El foro era el centro neurálgico de la ciudad, con un gran plaza pavimen-



Detalle del sector NO. de la plaza forense

ta abierta en torno a la cual se disponían los edificios públicos más importantes (templo, curia, *tabularium*, basílica civil...). En todas las ciudades del mundo romano, y también en *Hispania*, el foro es el espacio en el que suele encontrarse la epigrafía más exquisita desde el punto de vista técnico; esto era así porque precisamente el foro constituía la galería histórica de las ciudades y porque podía servir para mostrar el nivel de vida al estilo romano que difundía y propagaba la identificación de cada ciudad con todo el Imperio.

La historia de la ciudad, la demostración de su riqueza, la evidencia de su fidelidad a las tradiciones del Principado y los ejercicios de autorrepresentación de sus élites confluían en un mismo espacio que era al tiempo un área necesaria para el fun-

cionamiento urbano y un escaparate de la ciudad. La mayor parte de las inscripciones que se colocaban en el foro constituían las evidencias de esa autorrepresentación de las élites locales, es decir, pedestales para estatuas honoríficas, homenajes póstumos o en vida de todo tipo a antiguos magistrados, placas de mármol con recuerdos de la financiación privada de determinados elementos, etc; también eran frecuentes los homenajes a la familia imperial y a los emperadores difuntos, a los patronos de la ciudad, a los gobernadores provinciales, etc.

De acuerdo con la norma vitrubiana la forma del foro debía ser rectangular, aunque ello no siempre es así. Es el caso de Torreparedones cuya plaza forense, en el estado actual de la excavación, parece tener forma cuadrangular, con unas dimensiones aproxima-



Esculturas de mármol halladas en el pórtico N. del foro

das de 24x22 m. Su pavimento era de grandes losas de caliza micrítica de color gris, muy resistentes. En algunos de sus extremos presenta un canalillo perimetral que servía para evacuar el agua de lluvia hacia la cloaca que hay bajo el kardo. En torno a la plaza sólo se ha excavado una franja de unos 3 m. en la que se han exhumado diversas estructuras pertenecientes a los edificios administrativos y religiosos que conformaban el foro y cuya funcionalidad habrá que determinar en futuras intervenciones.

Entre el material mueble recuperado más significativo hay que mencionar varias esculturas de mármol acéfalas, algo mayores que el natural, una femenina y otra masculina ataviada con la toga, así como un busto en mármol blanco, a tamaño natural, del emperador Claudio; también se han recogido un fragmento de otro togado y una pierna que debió pertenecer a una escultura thoracata. La epigrafía no ha sido muy abundante pero sí excepcional, caso de la inscripción localizada sobre el pavimento de la plaza, en su origen con letras de bronce, que menciona el nombre de la persona que costeó de su propio bolsillo dicha pavimentación. Se trata de Marco Junio Marcelo, hijo de Marco, adscrito a la tribu Galeria. Aunque la inscripción no está completa, se trata de la más grande conocida en la Bética y la segunda de *Hispania* que se conserva *in situ*, junto con la del foro de *Segobriga*.

## 2.2. Castillo de Baena

La Comisión Provincial de Patrimonio Histórico ha autorizado la segun-

da fase de la intervención del Castillo de Baena, cuyas obras de restauración, consolidación y puesta en valor, ejecuta en la actualidad el Ayuntamiento en su primera fase con un presupuesto ligeramente superior al millón de euros. El proyecto técnico redactado por el arquitecto granadino José Manuel López Osorio, permitirá dar continuidad a un ambicioso proyecto que desde el Ayuntamiento siempre se ha calificado como el eje vertebrador de la revitalización del casco antiguo de la ciudad y su adaptación a producto turístico.

En esencia, la intervención propuesta para la segunda fase se resume en la restitución de elementos originarios de la fortaleza perdidos con el paso del tiempo, desde lienzos de



Recreación virtual que muestra la reconstrucción volumétrica de varias torres del castillo de Baena



muralla perimetrales hasta diversas torres de las se tiene constancia por documentos históricos y que en parte han sido documentadas durante los trabajos arqueológicos llevados a cabo bajo la dirección de F. Javier Ariza. Los puntos más ambiciosos del proyecto, en cuanto a los nuevos volúmenes se refiere, pasan por recuperar la Torre de los Cascabeles, situada junto a la Puerta del Campo y la Torre de las Arqueras, ubicada junto a la Puerta Palacio “con un lenguaje contemporáneo de sillares labrados en su cara exterior integrado a nivel textural y cromático, pero claramente reconocible frente a las fábricas originales”.

La recuperación de las torres permitirá generar nuevos espacios habitables donde incorporar nuevos usos.

Así, en la Torre de los Cascabeles se localizará “un mirador a escala urbana” desde el que podrá contemplarse el interior del castillo y el pueblo de Baena, mientras que en la Torre de las Arqueras, la mayor de la fortaleza, se ubicará el centro de recepción de visitantes del Castillo, con una superficie útil de 350 m<sup>2</sup>. En su terraza, se creará un mirador a escala territorial, por encima de las dos entreplantas proyectadas para acoger la zona de administración y mantenimiento. Por último, la intervención de la segunda fase trabajará también sobre los antiguos depósitos del agua municipales, donde se restituirá la planta del antiguo patio de armas.

### 3. Difusión

En el apartado de difusión, hay que mencionar la publicación de dos nue-



Cartel del Día de los Museos y portada del boletín nº 8 de Baena arqueológica

vos números del boletín informativo del museo “Baena arqueológica” en los que se da cuenta de las noticias, actividades, etc., relativas al patrimonio arqueológico local y al propio Museo. Además, con motivo de la celebración del día Internacional de los Museos, tuvieron lugar durante los días 16 y 17 de mayo sendas visitas guiadas al yacimiento de Torreparedones para que todas aquellas personas interesadas pudieran admirar los restos descubiertos en las excavaciones en curso.

#### 4. Visitas

Han sido numerosas las personas que han tenido la oportunidad de visitar el yacimiento de Torreparedones. Se trataba de visitas organizadas con motivo de días concretos, caso del Día Internacional de los Museos o de visi-

tas solicitadas por profesores y expertos en arqueología para conocer los últimos descubrimientos realizados en un sector intramuros. Las visitas más numerosas fueron las realizadas los días 16 y 17 de mayo, con motivo de la celebración del Día Internacional de los Museos. También han visitado Torreparedones diversos colectivos de centros educativos de Baena (alumnos de 5º curso del colegio público Valverde y Perales y alumnos de 2º curso de ESO del instituto Luis Carrillo Sotomayor) y varias asociaciones vinculadas con la arqueología caso de la Asociación Española de Amigos de la Arqueología, la Asociación de Amigos del Museo Histórico Municipal de Priego de Córdoba y las Asociaciones de Amigos del Museo Arqueológico de Córdoba y de Amigos de los Museos de Córdoba.



Asociación de Amigos del Museo Histórico de Priego de Córdoba



Alumnos de 2º curso de ESO del Instituto Luis Carrillo Sotomayor (Baena)



Visita realizada con motivo del Día Internacional de los Museos