

Josep Gibert i l'Home d'Orce

Evidències contra eminències

Oriol Vicente Campos

oriol.vicente@uab.cat

Departament de Prehistòria

Universitat Autònoma de Barcelona

Resum

El Dr. Josep Gibert va trencar un paradigma científic l'any 1982, en descobrir a Venta Micena (Orce, Granada) un fragment humà d'aproximadament 1,3 milions d'anys. A partir d'aquell moment, va patir un continu desqualificament del seu treball, ja que les seves descobertes no coincidien amb els interessos acadèmics del moment. Encara avui, malgrat les irrefutables evidències, no se li reconeixen en molts àmbits científics les seves investigacions.

Abstract

Dr. Josep Gibert broked in 1982 a scientific paradigm, when he discovered in Venta Micena (Orce, Granada) a human fragment with a chronology around 1,3 million years old. From that moment, he sufered a disqualification of his work, because his investigations didn't match with what the academy of that moments was interested in. Nowadays, even damning evidences, in some scientific ambits his investigations are not recognise.

L'any 1982, quan tot just la jove democràcia a l'Estat espanyol començava a caminar, en un remot poble del nord de la província de Granada, el Dr. Josep Gibert, paleontòleg de l'Institut de Paleontologia de Sabadell, trobà un fòssil humà en unes excavacions paleontològiques de més d'un milió d'anys. Aquest fet, que ara no ens resulta tan insòlit, en aquells moments va suposar el trencament d'un paradigma establert per la comunitat científica europea. Llavors "l'europeu" mes antic es situava a Talteüll, des d'on Henry

de Lumley, com a director de l'equip de recerca del CNRS sobre el Quaternari, influïa sobre gran part de la comunitat científica. Quatre-cents mil anys, tenien les restes descobertes a la cova de l'Aragó, enfront dels 1,3 milions que es proposaven per les trobades a Venta Micena.

La primera visita, per cert inesperada, de Henry de Lumley i la seva dona Antoinet a les excavacions de Venta Micena culmina amb un brindis per la humanitat del fragment VM0, i

posteriorment amb vàries visites al laboratori dels Lumley a Marsella, on es comença a coure la intenció d'apropiar-se científicament del descobriment. La negativa del Dr. Gibert i el seu equip a que l'estudi de les restes es fes a França i no a Catalunya, desembocà en un gran desplegament mediàtic on els de Lumley, de la nit al dia, desqualifiquen la Humanitat del fragment. Malauradament, aquest canvi en les

comunicació assignin a aquest equip una credibilitat intocable. El recent ressò mediàtic del *primer Europeu* n'és una prova. D'altra banda, una bona relació amb de Lumley i les altes esferes de la paleontologia humana mundial, fan d'Atapuerca un jaciment on no hi ha dubtes.

A partir d'aquest moment el Dr. Gibert comença un *via crucis* per intentar demostrar la humanitat de les restes de Venta Micena, que passà per continuar excavant els jaciments d'Orce i desenvolupar, conjuntament amb altres equips de recerca, noves metodologies que permetin caracteritzar les restes trobades. Però la ciència és feta per científics, i aquests pateixen les mateixes misèries i virtuts que la resta dels humans, i moltes vegades no s'utilitzen els mateixos paràmetres. Així que el Dr. Gibert patí desqualificacions infundades per part d'alguns catedràtics emèrits, afiliats al partit que just acabava de guanyar les eleccions andaluses, i que s'ocuparen que, ja per sempre mes, tingués problemes per excavar als jaciments d'Andalusia. Tant es així que fins i tot al 2003 l'imposaren una multa a partir d'un informe efectuat per un tècnic de la Junta. Casualment, aquesta persona era el director d'altres jaciments paleontològics de la zona, com Fuentenueva III o Barranco León, descoberts pel mateix Gibert, i a qui la presència de l'equip català li feia ombra...



FIGURA 1. El Dr. Josep Gibert a Venta Micena.

postures només es reflexa en els diaris i no en les revistes científiques, on el matrimoni no tenia cap problema per publicar.... El mateix any surten a la llum les primeres restes humanes a Atapuerca (ara, ja sí, de 1.200.000 anys), des d'on un equip jove es comença a catapultar cap a un reconeixement i fama desconeguda fins aleshores en l'àmbit de l'arqueologia a l'Estat Espanyol. La bona concordança i l'astúcia en fer servir un bon gabinet de comunicació, fan que els medis de

També alguns dels seus antics col·laboradors als quals promogué i ajudà, i que ara gaudeixen de llocs estables com a becaris ICREA o directors de Fundacions de Paleontologia, li feren el llit, l'expulsaren de la direcció del Museu Crusafont i dedicaren, la gran part de la seva producció científica, a publicar, en diaris regionals, les maldats i equivocacions del Dr. Gibert respecte a la humanitat de les restes d'Orce.

Així que, des de l'ostracisme que l'imposaren els medis de comunicació, la Junta d'Andalusia i gran part de la classe científica, el Dr. Gibert continuà fent ciència, es a dir, aportant noves dades sobre les diferents hipòtesis que sostenia, no només en el camp de la paleoantropologia humana, sinó en altres com els de la

paleontologia, la geologia o la arqueologia. Algunes de les tècniques que s'efectuaren sobre les restes de Venta Micena passaren per la bioquímica o l'estudi dels fractals sobre la sutura de VM0, i en totes s'anaven corroborant la humanitat dels fragments. D'altra banda la troballa de noves restes humanes al sud de la península i d'indústria lítica a altres jaciments de la conca Guadix-Baza, donaven consistència a la hipòtesis de l'ocupació humana d'Europa fa més d'un milió d'anys.

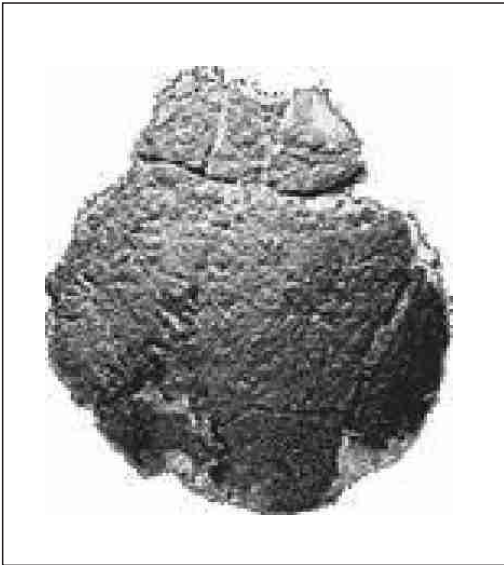


FIGURA 2. Fragment de crani humà VM0 de Venta Micena.

Enfrontar-se a un panorama així no era fàcil, però fora de l'Estat espanyol el canvi de paradigma era una possibilitat com qualsevol altre. Tobias, Coppens o Bosinski foren alguns dels investigadors que recolzaren la presència humana a Orce, i en el Congrés de Paleontologia Humana del 95 així ho feren explícit. P.V.Tobias, el que definí per primer cop el gènere *homo*, digué respecte a Gibert: "Mai ningú a fet tant amb tant poc".

Dart, amb el nen de Taung, Sanz de Sautuola amb les pintures d'Altamira, o el mateix Darwin

amb la seva teoria de l'evolució foren criticats i desprestigiats pels seus descobriments, que anys després marcaren una fita en l'àmbit de la ciència. Gibert, més de trenta anys després de les seves primeres troballes, va rebre la medalla al mèrit científic Narcís Monturiol de la Generalitat de Catalunya, en el mateix moment que se li tornava a denegar el permís per continuar excavant els jaciments d'Orce, jaciments que actualment estan descuidats i deixats en mans dels furtius per l'administració andalusa.

El Dr. Gibert va publicar 181 articles, 2 llibres i ha estat editor o coeditor de 6 monografies. Gràcies al seu treball la presència d'homínids al Sud de la península Ibèrica fa més de 1,3 milions d'anys, queda fortament recolzada i indica una migració africana a Europa a través de l'Estret de Gibraltar. Aquesta hipòtesis, provocadora i revolucionària al 1982, és avui una de les més grans aportacions que feu el Dr. Gibert a la ciència. Sens dubte queden moltes preguntes per respondre i en altres circumstàncies es podria haver fet més. Com ell deia: *he dedicat massa temps a demostrar allò evident i a sol·licitar permisos que mai arribaren*.

Vaig tenir el privilegi de conèixe'l i treballar amb ell en diferents jaciments, entre ells a la campanya del 2003 a Venta Micena, i vaig descobrir un home que més enllà d'ensenyar com es feia ciència fora de la teoria i les aules, m'ensenyà les virtuts de ser honrat i coherent amb un mateix. És aquest esperit científic el que ens ha de donar ànims per continuar investigant per sobre de la precarietat, les covardies o les voluntats del polític de torn.

Bibliografia

Campillo, D. El cráneo infantil de Orce. Edicions Bellaterra. Barcelona, 2002.

Campillo, D. & Gibert, J. El hombre de Orce. Investigación y Ciencia, 234, 64-69. 1996.

Gibert, J., Gibert, L., Ferrández-Canyadell, C., Iglesias, A., Gonzalez, F. Venta Micena, Barranco León 5 and Fuentenueva-3: three archaeological sites in the Early Pleistocene deposits of Orce, south-east Spain. Oxbow Books, Oxford, 2001.

Gibert, J., Gibert, L., Ferrández-Canyadell, C., Iglesia, A., Gonzalez, F. Venta Micena, Barranco León 5 and Fuentenueva-3: three archaeological sites in the Early Pleistocene deposits of Orce, (south-east Spain). In: Ciochon R. L., Fleagle J. G. (éds), The Human Evolution Source Book. 327-335. New York, 2006.

Articles de revistes

Borja, C., García-Pacheco, M., Olivares, E., Scheuenstuhl, G., Lowenstein, J., Immuno-specificity of albumin detected in 1.6 million-year-old fossils from Venta Micena in Orce, Granada Spain. *Am. J. Phys. Anthropol.* 103 (1997): 433-441.

Campillo, D, Cuesta, M.M., Garcia-Guixé, E., Devenat L. & Baxarias, J. An occipital crest in an infant cranium from the Roman necropolis of Francolí (Tarragona, Spain): implications to the interpretation of the Orce skull. *Rev. Esp. Antropol. Fis.* 26 (2006), 93-103.

Gibert, J., Albaladejo, S., Gibert, L., Sánchez, F., Ribot, F., Molar tooth fragment BL-0: the

oldest human remains found in the Plio-Pleistocene of Orce región (Granada province, Spain). *Human Evolution* 14 (3) (1999), 3-19.

Gibert, J., Sánchez, F., Ribot, F., Gibert, L., Ferrandez, C., Iglesias, A., Gibert, P., Gonzalez, F., Restes Humains dans les sédiments du Pliocène inférieur de la région d'Orce et de Cueva Victoria (sud-est de l'Espagne). *Anthropologie* 106 (2003c), 669-683.

Gibert, L., Scott, G., Ferrandez-Canyadell, C., Evaluation of the Olduvai subchron in the Orce ravine (SE Spain). Implication for Plio-Pleistocene mammals biostratigraphy and the age of Orce archaeological sites. *Quaternary Science Reviews* 25 (2006), 507-525.

Gibert, J, Gibert, Ll.. First humans in Europe. *Current World Archaeology.* 20 (2006): 1-8.

Scott, Ll. Gibert, J. Gibert. Magnetostratigraphy of the Orce region (Baza Basin), SE Spain: New chronologies for Early Pleistocene faunas and hominid occupation sites. *Quaternary Science Reviews* 26 : 415-435.

Gibert, L., Scott, G.R., Ferrández-Cañadell, C., Reply to Comment by Agustí, et al., on the paper: [Evaluation of the Olduvai sub-chron in the Orce ravine (SE Spain). Implications for Plio-Pleistocene mammal biostratigraphy and the age of Orce archaeological sites]. *Quaternary Science Reviews* 26 (2007): 573-576.

Gibert, Ll., Scott, G., Martin, R., Gibert J. The Early to Middle Pleistocene boundary in the Baza Basin (Spain). *Quaternary Science Reviews* 26 (2007) 17-18, 2043-2065).