

Boletín de la Asociación Provincial de
Museos Locales de
Córdoba



nº 8 • año 2007

Índice

Pág.

Memoria de la Asociación correspondiente al año 2007

Fernando Leiva Briones, *Secretario de la Asociación* 9

Museos

Baena. Museo Histórico Municipal

José Antonio Morena López, *Director del Museo* 31

Belmez. Museo Histórico y del Territorio Minero

Manuel Cano García, *Director del Museo* 47

Cabra. Museo Arqueológico Municipal

Antonio Moreno Rosa, *Director del Museo* 55

Cañete de las Torres. Museo Histórico Municipal

M^a José Luque Pompas, *Directora-Conservadora del Museo* 75

Lucena. Museo Arqueológico y Etnológico

Daniel Botella Ortega, *Director del Museo y Arqueólogo Municipal* 81

Montilla. Museo Histórico Local

Francisco J. Jiménez Espejo, *Director del Museo Histórico Local y
Presidente de la Asociación de Arqueología Agrópolis* 101

- VOX DEI SONAT: A propósito de la Colección de Campanas de Rafael Salido

Elena Bellido Vela, *Museo Histórico de Montilla* 113

Monturque. Museo Histórico Local

Ana B. Ruiz Osuna, *Directora Técnica del Museo*;
M^a Inés Sánchez Aranda, *Equipo Técnico del Museo* 129

Peñarroya-Pueblonuevo. Museo Geológico Minero

Miguel Calderón Moreno, *Director del Museo* 143

Priego de Córdoba. Museo Histórico Municipal

Rafael Carmona Ávila, *Director del Museo y Arqueólogo Municipal* 149

Priego de Córdoba. Patronato Municipal “Niceto Alcalá Zamora”

Francisco Durán Alcalá, *Director del Museo* 183

Puente Genil. Museo Histórico Local	
Francisco Esojo Aguilar, <i>Director del Museo</i>	197
- El “crismón” de Los Arroyos:	
Primeras evidencias del cristianismo en la zona	
Francisco Esojo Aguilar, <i>Director del Museo</i>	203
La Rambla. Casa-Museo Alfonso Ariza	
M ^a Lorena Muñoz Elcinto, <i>Técnico de Patrimonio</i>	209
La Rambla. Museo de la Cerámica	
M ^a Lorena Muñoz Elcinto, <i>Técnico de Patrimonio</i>	211
Rute. Museo del Anís	
Anselmo Córdoba Aguilera, <i>Director del Museo</i>	215
Torrecampo. Museo PRASA	
Juan Bautista Carpio Dueñas, <i>Director del Museo</i>	221
- El programa de restauración de las colecciones	
arqueológicas del Museo PRASA Torrecampo	
Juan Bautista Carpio Dueñas, <i>Director del Museo</i>	241
Villa del Río. Museo Histórico Municipal	
M ^a de los Ángeles Clémentson Lope, <i>Conservadora del Museo;</i>	
Francisco Pérez Daza, <i>Miembro Comisión del Museo;</i>	
Bartolomé Delgado Cerrillo, <i>Miembro Comisión del Museo</i>	259
- El puente romano de Villa del Río,	
once años esperando su restauración	
M ^a de los Ángeles Clémentson Lope,	
<i>Licenciada en Geografía e Historia y Conservadora del Museo</i>	263
Villanueva de Córdoba. Museo de Historia Local	
Silverio Gutiérrez Escobar, <i>Director del Museo</i>	269
Villaralto. Museo del Pastor	
Francisco Godoy Delgado, <i>Director del Museo</i>	279
Asociaciones y Colaboraciones	
Mensajes para el infierno. Las tablillas de la maldición	
Santiago Cano López, <i>Doctor en Filología Clásica</i>	295

**Acerca de la arqueología de Fuente-Tójar (Córdoba):
hallazgos y excavaciones**

Fernando Leiva Briones, *Secretario de la Asociación Provincial
de Museos Locales de Córdoba y Cronista Oficial de Fuente-Tójar* 301

Publicación de artículos

Normas para la presentación de originales 365

Museos



Monturque



Monturque

Museo Histórico Local

Ana B. Ruiz Osuna

Directora Técnica del Museo

M^a Inés Sánchez Aranda

Equipo Técnico del Museo

Memoria del año 2007

1º.- Introducción

El Museo Histórico Local de Monturque es una institución cultural, entre cuyos objetivos se encuentran los de proteger, conservar y difundir el rico Patrimonio Histórico del término municipal, así como, actuar de elemento dinamizador del resto de los yacimientos arqueológicos y medio educativo al servicio de la sociedad. Desde el mes de julio de 2004 forma parte de la RED DE MUSEOS DE LA COMUNIDAD AUTÓNOMA DE ANDALUCÍA, según Orden de la Consejería de Cultura de 19 de julio de 2004 (BOJA n.º 184 de 20 de septiembre de 2004). Lo que significa no sólo su legalización sino también la capacitación para poder recibir depósitos de materiales de carácter histórico o arqueológico procedentes de las excavaciones que se llevaran a cabo a partir de ese momento en la localidad, o para solicitar el depósito de piezas que se encuentren en otros Museos o colecciones privadas.

Se encuentra situado en el Paseo

de San Mateo, marco incomparable desde el que se puede disfrutar de una bella panorámica de todo el pueblo y vislumbrar, al mismo tiempo, por qué una cultura tras otra, desde el Calcolítico hasta la actualidad, han escogido este enclave privilegiado para sus asentamientos.

Tan sólo cuenta con una Sala de Exposición permanente, la cual reúne todas las condiciones de seguridad y conservación requeridas. En un principio, era suficiente para exponer dignamente y con precisión museística los distintos materiales, testimonio fiel de nuestro pasado; hoy día, hay que reconocer que se ha quedado pequeña, se ha reorganizado y aprovechado el espacio existente al máximo. La falta de medios económicos limitan el trabajo.

2º.- Actuaciones

2.1.- Horario de apertura

Durante el año 2007 el horario de apertura del Museo ha sido el siguiente:

- Domingos y festivos: de 11:00 a

14:00 h y de 17:00 a 19:00 horas.

En los meses de junio, julio, agosto y septiembre se abrió también los sábados por la mañana en horario de 11:00 a 14:00 horas.

De martes a sábados visitas concertadas.

La visita al Museo es totalmente gratuita.

2.2.- Fondos

Los fondos engloban una amplia visión cronológica y cultural, desde los tiempos geológicos hasta nuestros días, dando al Museo un destacado carácter didáctico y siendo un medio vivo para ilustrar la Historia. En total lo componen siete vitrinas y veintitrés paneles explicativos, con base en un recorrido cronológico lineal, que nos ilustran acerca de las etapas históricas más conocidas y mejor representadas de la localidad. Las vitrinas acogen los materiales más significativos de cada momento, mientras que los paneles completan la visita con información general sobre cada etapa histórica y los principales yacimientos localizados en las inmediaciones. A esto habría que sumar diversos elementos de construcción romana, basas de columnas, una estela funeraria y una extraordinaria réplica del herma bifronte. El museo se convierte así en un imprescindible punto de partida y centro de interpretación para todo aquél que quiera aproximarse a la evolución histórica, no sólo de la localidad, sino del Sur de la provincia de Córdoba.

Además de la Sala de Exposición, el Museo cuenta con los siguientes

servicios y dependencias:

- Oficina
- Ventanilla de Recepción / Mostrador de Atención al Público
- Biblioteca
- Base de Datos Informatizada (MUMON)
- Aseos con accesibilidad máxima
- Almacén / Sala de Restauración
- Buzón de Sugerencias
- Libro de Visitas
- Botiquín de Emergencia
- Protección contra Incendios
- Alarma
- Sistema de Control Ambiental
- Luces de Emergencia
- Página Web

2.3.- Inventario General

En el año 2007 los fondos materiales del Museo se han incrementado en 18 nuevas piezas, que corresponden a los números de Registro de Inventario General del 468 al 484, ambos inclusive. Todos estos fondos están inventariados y catalogados. Estas nuevas piezas, en su mayor parte arqueológicas, proceden de varias donaciones realizadas por los vecinos del pueblo, que bien las han hallado fortuitamente o pertenecían a sus antecesores.

Relación de piezas:

- Fragmento de cerámica bruñida con decoración incisa de motivos geométricos n.º inv. 468.
- Ammonites, n.º inv. 469.
- Basa de columna, n.º inv. 470.
- Sillar con marcas de anclaje, n.º inv. 471.

- Colmillo de jabalí, n.º inv. 472.
- Fragmento de cerámica con bandas paralelas, n.º inv. 473.
- Ammonites, n.º inv. 474.
- Fósil vegetal, n.º inv. 475.
- Molde, n.º inv. 476.
- Vasija cerámica (Terra Sigillata), n.º inv. 477.
- Maza, n.º inv. 478.
- Maza, n.º inv. 479.
- Glande, n.º inv. 480.
- Canica, n.º inv. 481.
- Canica, n.º inv. 482.
- Plato de cerámica (Terra Sigillata), n.º inv. 483.
- Fragmento de cerámica, n.º inv. 484.

2.4.- Personal

El Museo sigue contando con un equipo técnico dirigido por D.^a Ana B. Ruiz Osuna, Licenciada en Historia del Arte por la Universidad de Córdoba, y formado por voluntarios y técnicos del Ayuntamiento, que realizan las labores de catalogación, investigación y gestión de la institución.

De igual forma, se realizan visitas guiadas al Museo y Yacimientos Arqueológicos de su entorno gracias al apoyo de la Técnica de Turismo del Ayuntamiento.

2.5.- Actividades

Intentando no descuidar nunca un aspecto tan fundamental como es la divulgación de los materiales que se custodian en nuestro Museo, y tratando de hacer llegar a la población la importancia de la conservación del rico Patrimonio que posee, durante el año 2007 se llevaron a cabo las si-

guientes actividades:

Día Internacional del Museo 2007

Del 8 al 16 de Mayo

* Concurso de dibujo y redacción dirigido a todos los cursos del Colegio Público "Torre del Castillo" de Monturque. El tema propuesto fue el de "Piezas de nuestro Museo." Se propusieron dos piezas: **Tondo romano y silbato hispanomusulmán**. Los cursos se dividieron en tres categorías:

- 1.^a categoría: Educación Infantil y primer ciclo de Educación Primaria.

- 2.^a categoría: 2.^o ciclo de Educación Primaria y 5.^o curso de Primaria.

- 3.^a categoría: 6.^o curso de Educación Primaria y 1.^o ESO.

Los participantes de la 1.^a categoría realizaron un dibujo alusivo al tema.

Los participantes de la 2.^a y 3.^a categoría realizaron un dibujo y composición escrita alusiva al tema.

18 Mayo –Viernes (Día Internacional del Museo)

* Jornada de Puertas Abiertas, de 10:00 a 14:00 h. y de 17:00 a 19:30 h.

* Entrega de diplomas y premios a los ganadores del concurso "Piezas de nuestro Museo". (Participaron todos los cursos del Colegio, siendo más de 300 los trabajos realizados,

lo que obligó a incluir otra categoría).

* Visita al Museo de alumnos y profesores del Colegio “Torre del Castillo”.

20 Mayo –Domingo

* Jornada de puertas abiertas, de 11:30 a 14:00 h. y de 17:00 a 19:30 h.

Jornadas de Defensa y Conservación del Patrimonio Histórico

Del 4 al 11 de junio de 2007

Organizadas por la Asociación para la Defensa del Patrimonio Histórico y Artístico de Monturque, con la colaboración del Excmo. Ayuntamiento de Monturque.

Actividad: Charlas informativas a todos los cursos de Primaria y Secundaria del Colegio Público “Torre del Castillo” de Monturque, relacionadas con el Patrimonio Arqueológico de nuestro pueblo. Con estas jornadas se pretendió que los alumnos conocieran la valiosa riqueza histórica que poseemos, y que tomaran conciencia de la labor que todos debemos desarrollar para la protección, conservación y divulgación de este importantísimo legado cultural que nos dejaron nuestros antepasados.

Se trabajó con piezas de los Fondos de nuestro Museo de Época Romana y Medieval, viendo in situ cómo es la labor que hay que desarrollar con las piezas, desde que se reciben en el Museo hasta que se hace la ficha de inventario. (Esta actividad fue de gran participación por parte de los alumnos).

VI NOCHE MEDIEVAL (3 y 4 de agosto)

Jornadas de puertas abiertas, visitas guiadas y ambientación del entorno del Museo simulando la Edad Media.

Durante el año 2007 se prosiguió con los trabajos destinados a mejorar la organización del Museo, entre los que pueden destacarse:

- Catalogación e inventariado de los materiales en una única base de datos creada al efecto, informatizada y en continua actualización, cuyos últimos registros fueron enviados, como corresponde, a finales de 2007 a la Delegación de Cultura de la Junta de Andalucía en Córdoba.

- Informatización de todas las actividades del Museo: libro de visitas, libro de registro, biblioteca, gabinete de numismática.

3º.- Visitantes en el año 2007

Durante el año 2007 visitaron el Museo un total de 3.409 personas, contabilizando tanto las visitas individuales como las de grupos organizados, aumentando un 51,65 % con respecto al año anterior. Un año más vemos cumplido nuestro sueño al comprobar que sigue aumentando el número de personas que visitan el Museo. Este crecimiento, por supuesto, no es fortuito y muy bien podría encontrarse la explicación en el hecho de que el Museo es parte integrante de la ruta arqueológica que se viene desarrollando en el municipio

desde hace varios años. Los visitantes procedentes de la provincia de Córdoba siguen siendo un año más de especial significación, ya que comprenden el 44,93 % del total. A continuación se hace un análisis estadístico detallado para conocer la evolución real de este aspecto, ya que consideramos que es de vital importancia.

3.1.- Estadística de visitantes 2007

Introducción

El presente informe se convierte en herramienta fundamental para el diagnóstico y la toma de decisiones sobre la actividad turística, ya que permite su comparación con los tres años anteriores, observándose claramente las tendencias futuras que hasta ahora no podían confirmarse al no existir datos fiables de años anteriores a 2003.

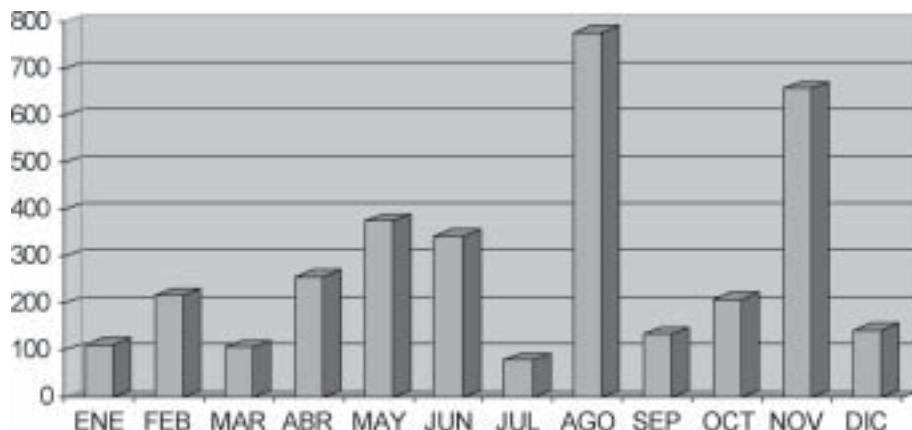
Para elaborar este informe se han utilizado como fuente principal los ac-

cesos registrados en el Museo Histórico Local, epicentro de la Ruta y punto de partida para visitar el resto de monumentos históricos de la localidad.

Se ha confirmado la tendencia de aumento ya sospechada en años anteriores debido, sobre todo, a una consolidación de los horarios de apertura, mayor promoción por parte del Ayuntamiento y la buena imagen que se llevan los visitantes, lo cual fomenta nuevas visitas.

Destacan, como viene siendo ya habitual, aquellos meses en los que se celebran fiestas o se organizan actividades culturales y de interés turístico, confirmando así la importancia de este tipo de eventos para la difusión y el desarrollo turístico de Monturque. Sin embargo, solamente se han contabilizado las personas que visitaron el Museo Histórico Local, y no el total de participantes en dichas actividades, para evitar unas comparativas engañosas.

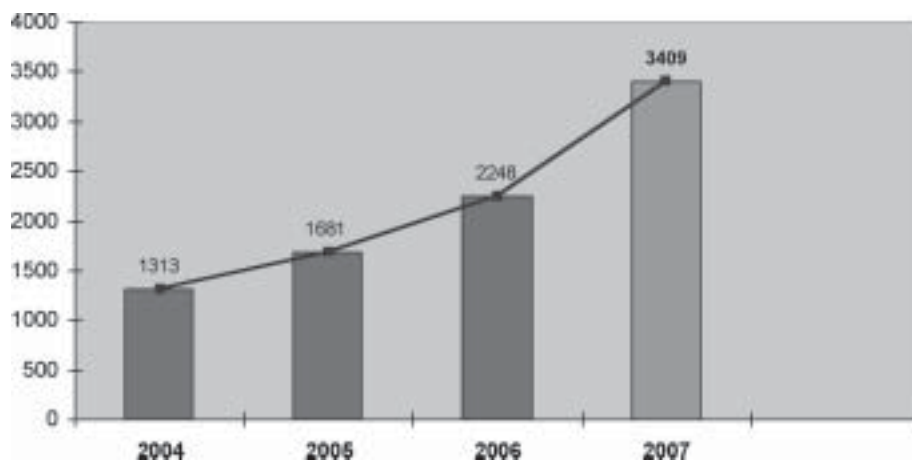
Mes	Fiestas, eventos y actividades del mes	Visitas
Enero	Año Nuevo, Reyes Magos	111
Febrero	Carnaval, Día de Andalucía	217
Marzo	Certamen Marchas Procesionales	106
Abril	Semana Santa, Feria del Libro	256
Mayo	Día de los Museos, Romería de San Isidro	375
Junio		343
Julio		79
Agosto	Noche Medieval, Jornadas Culturales, Feria Real	778
Septiembre	Verbena Santo Cristo	134
Octubre	Menudos Abuelos	208
Noviembre	Puente Todos los Santos	659
Diciembre	Puente Constitución, Navidad	143
Total		3.409

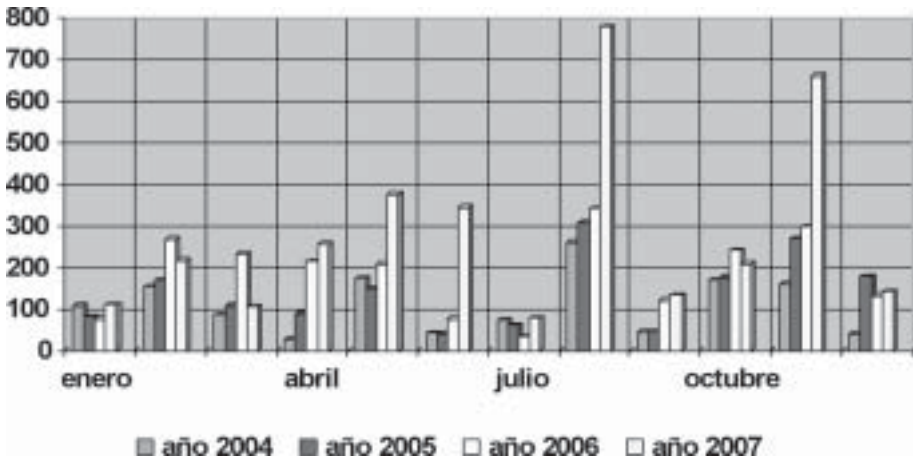


También destacan aquellos meses en los que hay puentes y mayor número de días festivos, sobre todo en primavera y otoño, meses más adecuados para hacer la visita, evitando los meses de verano por las altas temperaturas.

Comparando estos resultados con los de años anteriores, se obtiene un aumento progresivo de las visitas, con un crecimiento constante que nos

permite pronosticar el número de visitas de los próximos años. Por ejemplo, en el año 2006 se esperaban, aproximadamente, unos 2.000 visitantes, número altamente simbólico, ya que significaría que el número de visitantes en un año sería igual al número de habitantes de la localidad. Pues no sólo se alcanzó esta cifra, se superó en 248 personas, ya que el total de visitantes en el año fue de 2.248.





Si se establece la misma comparación, pero de forma mensual, observamos que esta tendencia de crecimiento se reparte de forma lógica en la mayoría de los meses, o el número de días festivos era menor por la configuración del calendario.

Especialmente se ha producido un aumento destacado en los meses de agosto y noviembre. También se observa que la tendencia mensual de las visitas ha cambiado en los dos últimos años, es considerable el aumento que se aprecia en los meses de abril, mayo y junio.

3.2.- Procedencia de las visitas

En general, podríamos decir que la

procedencia de los visitantes que acuden a Monturque se mantiene cada año, pero aumentando ampliamente el número, sobre todo de visitantes cordobeses y del resto de las provincias españolas que no son andaluzas.

También se han tenido en cuenta en la elaboración de este informe aquellas visitas que, aunque proceden del propio Monturque, deben ser contabilizados ya que la población local es uno de los principales destinatarios de la cultura y deben ser también los primeros en interesarse por su Historia y sus raíces, favoreciendo de esta forma la valoración y la mentalidad conservadora y difusora que debe prevalecer por encima de cualquier otra actitud.

Procedencia	Visitas
Monturque 818 más 135 colegio	953
Prov. Córdoba 1.532 más 241 colegios	1.773
Resto de Andalucía (sin Córdoba)	160
Resto de España	499
Extranjeros	24
Total	3.409



Como se observa, el 52% de los visitantes son cordobeses, siguiendo la tendencia ya marcada en años anteriores, aunque aumentando notablemente. Los motivos se deben, sobre

todo, a la mayor cercanía, facilidad de transporte y a que la promoción turística se ha centrado prácticamente en nuestra provincia, alcanzando algunas otras provincias limítrofes.



Estas visitas proceden en su mayoría de la capital de la provincia, de la comarca de la Campiña Sur y de la Subbética, comarca limítrofe.

En cuanto a los visitantes andaluces, destacan lógicamente los cordo-

beses, seguidos de las provincias más cercanas de Sevilla y Málaga. También se encuentran representadas las provincias de Granada, Cádiz, Jaén y Almería, pero con un número poco significativo. No se han recibido visitas de la provincia de Huelva.

Provincia	Visitas	%
Córdoba	1.773	85,73%
Sevilla	55	2,65%
Málaga	55	2,65%
Granada	22	1,06%
Cádiz	21	1,01%
Jaén	6	0,29%
Almería	1	0,04%
Total Andalucía	2.068	100,00%

El total de visitantes andaluces (sin contabilizar los propios monturqueños) ascendió a (2.068), que puede compararse con la cifra obtenida en el año 2006 (1.203), obteniendo un considerable aumento.

El resto de visitantes españoles proceden, en su mayoría, de las comunidades autónomas de Cataluña y Madrid, representando conjuntamente casi el 80% de las visitas procedentes de fuera de Andalucía.

Comparando con años anteriores, obtenemos que la cifra de visitantes procedentes de fuera de Andalucía ha aumentado el doble, ya que el total del año 2006 fue de 216 personas y en el año 2007 se han contabilizado 499 personas.

Los extranjeros representan únicamente el 0,5% de las visitas, por lo

que apenas existen datos que permitan un análisis más exhaustivo de este tipo de visitantes.

3.3.- Momento de la visita

Entre los datos registrados en el Museo Histórico Local están también los correspondientes a la fecha y hora de la visita, lo que nos permite un análisis del momento preferido a la hora de realizar las visitas a Monturque. Lógicamente estos datos dependen, en gran medida, de los horarios de apertura del Museo.

Podemos distinguir tres tipos de días de visita: los **domingos, festivos** (días de apertura habitual del Museo) y el **resto** de días en los que solo se atienden visitas concertadas.

Separando estos datos, además, por meses, obtenemos los siguientes resultados:

Tipo	Ene	Feb	Mar	Abr	May	Jun	Jul	Ago	Sep	Oct	Nov	Dic	Total
Domingos	52	70	102	215	90	26	35	102	70	89	187	87	1.125 (33,00%)
Festivos	-	-	-	10	37	-	-	8	15	49	187	50	356 (10,44%)
Resto	59	147	4	31	248	317	44	668	49	70	285	6	1.928 (56,56%)
Total	111	217	106	256	375	343	79	778	134	208	659	143	3.409



En cuanto a los horarios de visita, es destacable que la mayoría se registraron en horario de mañana, sobre todo en aquellos meses en los que las altas temperaturas impiden una visita cómoda en horario de tarde, excepto el mes de agosto, por la gran cantidad de actividades organizadas y la apertura especial de los monumentos en horario nocturno. En noviembre ocurre lo mismo, debido a la apertura del Museo con motivo del Día de Todos los Santos y la cercanía del Cementerio.

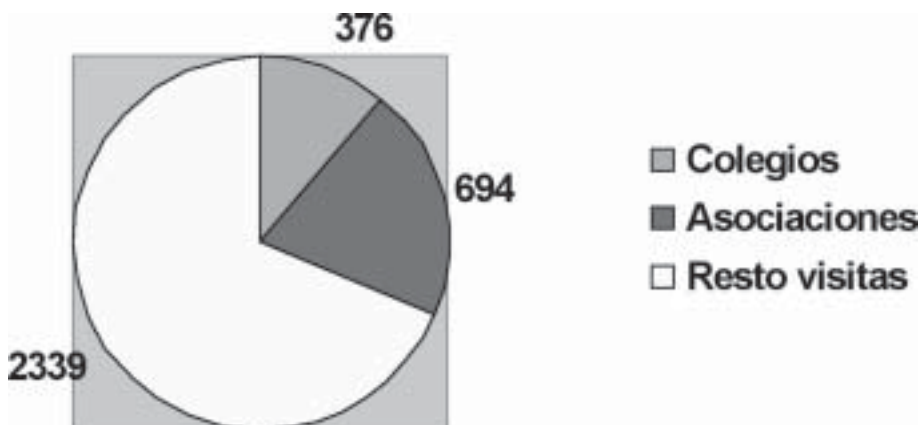
Horario	Ene	Feb	Mar	Abr	May	Jun	Jul	Ago	Sep	Oct	Nov	Dic	Total
Mañana	106	153	72	212	308	155	69	160	134	118	513	81	2.081 (61,04%)
Tarde	5	64	34	44	67	188	10	618	0	90	146	62	1.328 (38,95%)
Total	111	217	106	256	375	343	79	778	134	208	659	143	3.409

3.4.- Tipo de visitantes

Aparte de la procedencia de los visitantes, podemos también tener en cuenta la tipología de la visita, es decir, si se produjo de forma individual,

en familia o con un grupo organizado.

Un dato que merece tenerse en cuenta son las visitas que durante 2007 se han contabilizado procedentes de Colegios y Asociaciones.



El resto fueron visitas individuales, en familia o en compañía de amigos, formando grupos reducidos, de entre 2 y 10 personas. Esto confirma la tendencia generalizada de que el turismo cultural es un turismo fundamentalmente de tipo familiar y sus usuarios buscan, principalmente, alternativas culturales y de ocio para disfrutar en familia o entre amigos.

Para finalizar los datos estadísticos, incluimos la comparativa de los últimos dos años, que quedaría como sigue en la siguiente página.

4.- Conclusiones

Como conclusión final de este informe estadístico, podemos deducir que el número de visitantes a Monturque está aumentando a buen ritmo, impulsado por las actuaciones que se vienen realizando desde el Ayuntamiento.

Es de prever que el número de visitantes siga aumentando durante los años posteriores, especialmente de aquellos que quedan fascinados por las Cisternas Romanas, cuya puesta en valor y musealización el 27 de Febrero de 2006 ha potenciado en gran medida estas visitas, sin olvidarnos que las Cisternas han quedado las terceras dentro del proyecto **“Las siete Maravillas de la Provincia de Córdoba”** organizado por los centros Guadalinfo de la Provincia, resultando en la actualidad uno de los atractivos más importantes de la comarca.

Si la demanda de visitas siguiera en aumento, quizás sería necesario estudiar la posibilidad de establecer

unas tasas públicas de acceso a los monumentos históricos de la localidad, en parte para paliar los gastos de mantenimiento y los derivados de la afluencia turística. Con ello también se conseguiría valorar más aún nuestro Patrimonio.

5.- Colaboraciones

El Museo Histórico Local mantiene colaboración asidua con personas interesadas en el estudio del Patrimonio de Monturque.

Por último, destacar que el Museo sigue como en años anteriores en estrecho contacto con los diversos Museos Locales de la Provincia, a través de la Asociación Provincial de Museos de la Provincia de Córdoba.

6.- Presupuesto de año 2008

El Museo no tiene ingresos, la entrada es gratuita. Los gastos originados se sufragan mediante la partida 4.22 del Presupuesto de Gastos del Ayuntamiento de Monturque para el ejercicio 2007, prorrogado para el año 2008, denominada “Gastos en Bienes Corrientes y Servicios de Carácter Social”, se aprobó con una consignación inicial de 380.000,00 €; financiándose con dicho crédito, entre otros, los gastos de naturaleza corriente que originen los servicios culturales, como son: bibliotecas, museos, archivos, casas de la cultura, actividades culturales, de esparcimiento, salas de exposiciones, publicaciones, fiestas locales, etc.

El presupuesto para el año 2008 se encuentra aún pendiente de aprobación.

COMPARATIVA VISITAS 2006 2007

	de Monturque		Resto Provincia		Resto Andalucía		Resto España		Extranjeros		Colegios		TOTAL MES		Diferencia %
	2006	2007	2006	2007	2006	2007	2006	2007	2006	2007	2006	2007	2006	2007	
Enero	23	17	45	30	2	8	5	0	2	0	0	0	77	111	44,16
Febrero	45	23	139	32	22	17	0	45	2	0	60	100	288	217	-19,03
Marzo	81	37	152	53	0	15	0	1	0	0	0	0	233	106	-54,51
Abril	76	83	78	133	18	5	38	35	5	0	0	0	215	256	19,07
Mayo	49	57	107	138	30	17	22	28	0	0	0	135	209	37,5	
Junio	8	65	10	107	8	2	6	169	0	0	45	0	77	345	345,45
Julio	4	13	28	36	2	10	1	20	0	0	0	0	35	79	125,71
Agosto	144	253	105	396	15	5	74	114	4	10	0	0	342	778	127,49
Septiembre	24	52	66	40	16	3	12	39	2	0	0	0	120	134	11,67
Octubre	54	28	183	101	18	6	6	8	1	5	0	80	242	208	-14,05
Noviembre	160	169	107	388	20	51	11	22	0	4	0	25	298	659	121,14
Diciembre	40	21	37	78	15	21	41	18	0	5	0	0	133	143	7,52
TOTAL	708	818	1037	1532	166	160	216	499	16	24	105	376	2248	3409	51,65

Españoles (sin Monturque)  2006 1419
 2007 2564
 Andaluces (sin Monturque)  2006 1203
 2007 2068



MUSEO HISTÓRICO LOCAL
MONTURQUE

