

## ANILLOS ROMANOS DE LA COLECCIÓN BARRETO (LISBOA)

Por Raquel CASAL GARCÍA

Graça POMBO CRAVINHO

Departamento de Historia I

Universidad de Santiago de Compostela

**Abstract:** Our purpose is to study 27 roman rings, of gold, silver an bronze, all of them with engraved gems and belonging to the private collection «Américo Barreto», in Lisbon. Dated from the 1st century B. C. until the 4th century A. D., they are exceptional not only by their good condition but also because they emphasize the importance of this kind of archanaeological objects as evidence of the Romanization.

**Keywords:** Roman, finger-rings, glyptics, engraved gems.

Fue Marie Louise Vollenweider (1976-79) quien le dio al estudio de la glíptica antigua una dimensión histórica, haciendo de los entalles y camafeos testimonios fundamentales para una restitución global de la sociedad antigua. Entalles y camafeos que cuando aparecen engarzados a las joyas, mayoritariamente anillos, que les sirvieron de soporte, aumentan todavía más el conocimiento de los individuos que las poseyeron.

En este trabajo presentamos una colección de anillos, de plata, oro y bronce, que pertenecen a una colección privada<sup>1</sup> y desgraciadamente carecen de contexto

---

<sup>1</sup> La colección Barreto, pertenece hoy a la Dra Ema Várzea Nobre, viuda del titular de la colección Sr. Barreto y se encuentra en Lisboa.

Américo Duarte de Almeida Barreto (Lisboa, 1923-2000). Condecorado con el grado de Comendador da Ordem de Mérito, a 10 de Junho de 1995, por el entonces Presidente de la República Dr. Mário Soares, por su aportación a actividades culturales, estaba especializado en el peritaje de piedras preciosas, semi-preciosas y orfebrería antigua (S. XV a XVIII). Fue colaborador de Museos y otros organismos oficiales, tales como: Museu Nacional de Arte Antiga; Palácio Nacional de Queluz; Museu dos Coches; Museu do Traje; Museu Nacional de Aveiro; Contrastaria de Lisboa; Instituto de Sintra.

arqueológico, aunque se puede asegurar que su procedencia es hispánica, bien de la Bética o de la Lusitana. Lo único que hay que lamentar es que generalmente el coleccionista recoge piezas casi siempre por su valor estético, de ahí que la representación mayoritaria sea siempre en materiales nobles. Con todo, las piezas que hoy estudiamos son una pequeña muestra de los usados por la sociedad hispano-romana, que se vienen a unir a las ya conocidas para el territorio portugués (CARDOZO, 1962; FRANÇA, 1969; CRAVINHO, 2000) y concuerda en cuanto al número de ejemplares con el desarrollo de la moda de llevar anillos, poco abundantes en los primeros momentos de la romanización y aumentando el número de ejemplares a medida que su uso se vulgariza.

Los tres primeros (números 1, 2, y 3) son claramente de entre el siglo I a. C. al I d. C., ocho ejemplares (números 4 al 11) pertenecen al Alto Imperio y dieciseis, (números 12 al 27), son de los siglos III y IV. En cuanto a las gemas utilizadas (sobre todo cornalinas) y los motivos grabados no se apartan de la norma general que rige para todo el Imperio.

Durante toda la época romana las piezas que llegan a Hispania provienen casi exclusivamente de talleres italianos. No hay originalidad en las piezas halladas en la Península y son un exponente de la evolución conocida de las piezas de glíptica encontradas en Roma, Aquileia o Campania (CASAL, 1995). Los comerciantes, los hombres de la administración y del ejército son los primeros que hay que suponer introdujeron la moda de los anillos con piedras grabadas, ligados a los valores tradicionales de hacer de sellos, de tener un valor religioso o profiláctico o simplemente un valor sentimental o de adorno (CASAL, 1992).

Para el estudio de los anillos que aquí presentamos nos hemos basado en la tipología que para Francia elaboró Helene Guiraud (1988) ya que recoge a través de muchos hallazgos in situ, la mayor parte de los modelos que aparecen en Hispania, en donde desgraciadamente casi todo el material de que disponemos no

---

Piezas artísticas de su colección estuvieron cedidas en exposiciones como: « O Traje Civil em Portugal» (Museu Nacional de Arte Antiga, de Janeiro a Abril de 1974); «Traje Regional de Fabrico Manual» (Museu Nacional do Traje, 1977); «Romantismo» (idem, 1978); «Traje de Criança e Brinquedos (idem, 1979-1981); «300 Anos de Traje» (idem, 1982) e em 1988-1989 (idem); «Falcoaria Real» (Museu nacional dos Coches, de 18/Novembro/89 a 18/Janeiro/1990); «La Magie des Couleurs et des Pierres» (Europália – Bruxelas, Setembro a Dezembro de 1991); «Aedle Stene Of Magiske Farver» (Dinamarca, de 7/Maio a 26/Julho de 1992); «Portugal and Nanban Cultures: Via Oriental (Japão, 1993); «S. Francisco Xavier (em 5 cidades do Japão, em 1999); «Crowning Glory» (Museu de Newark, USA, de 22 de Novembro de 1977 a Fevereiro de 1988); «Encontro de Culturas» (Vaticano – Basílica de S. Pedro, 1996); «Encontro de Culturas – Oito Séculos de Missionaçao Portuguesa» (Lisboa – Mosteiro de S. Vicente de Fora, de Março a Setembro de 1994); «EXPO 98» (Pavilhão da Santa Sé, de 22/Março a 30/Setembro de 1998); «D. João VI e o seu tempo em Portugal» (Palácio Nacional da Ajuda, de 13/Maio a 31/Julho de 1999); «Os Negros em Portugal – Séculos XV a XIX» (idem);

Pero, lo más importante para nosotras, fue el permitirnos el estudio de estos anillos romanos y también acceder a su enorme colección de piezas glípticas romanas, que formaran parte de la tesis doctoral de la licenciada Graça Cravinho sobre la glíptica romana de Portugal.

tiene contexto estratigráfico. En líneas generales coincide con los trabajos de catalogación ya clásicos de Henkel (1913) y Marshall (1907), aunque en muchos casos su cronología es más precisa.

Los números 1, 2 y 3 pertenecen al tipo de anillos cuya característica general es la forma paralelepípeda en la que la altura es más importante que la anchura. La parte frontal o superior es amplia y cubierta toda ella por la gema, que bien puede ser plana y de forma oval o convexa y circular, con un amplio borde metálico alrededor de la piedra. El contorno interior del aro es circular o ligeramente helipsoidal. Es el tipo 1a, 1c y 1b de Guiraud. La cronología va del s. I a. C. y finaliza en el I d. C.

De la número 4 a la 11 son los anillos del tipo 2 de Guiraud (que los subdivide en ocho sub-tipos), se pueden sintetizar sus características en una forma paralelepípeda dispuesta horizontalmente, la parte superior es de forma oval, lleva piedras planas con bordes ligeramente exvasados o ligeramente convexas y sobre todo se reconocen en que el aro comienza a ensancharse hacia los hombros y en algunos ejemplares de manera espectacular formando ángulos convexos con la parte superior del anillo. El contorno interior del aro va de la forma circular hasta la forma de D. Aparecen a mediados del s. I y se mantienen hasta comienzos del III d. C.

Al tipo 3 de Guiraud (subdivididos en 6 sub-tipos) pertenecen los números 12 al 23, es el más ampliamente representado en esta muestra, su cronología es bajo imperial, sobre todo durante el s. III d. C. Es un anillo de forma variable cuya característica general podríamos resumirla en unos hombros muy resaltados y generalmente decorados, ya sea con motivos cincelados o troquelados, con depresiones pronunciadas, formando fuertes pendientes. El contorno interior es irregular tendente a formas poligonales. El frente suele ser oval, en el que se incrustan piedras de superficie plana y lados rectos y el nicolo y sus imitaciones las piedras más habituales.

Del 24 al 27 pertenecen al tipo 4 de Guiraud, y aparecen en el s. III y sobre todo en el IV d. C. con una tipología que podemos resumirla en anillos de aros estrechos y dimensiones constantes, con un chatón encima de la superficie superior o pala, que sobresale del contorno del aro. Los chatones tienen formas variadas pero se caracterizan por formar como una cápsula para encerrar las piedras. El contorno interior del aro es circular.

### **Nº 1. Fig. 1**

Anillo de plata. Tipo 1 a.  
Medidas: 24,5 x 21,5 mm  
Sarda, oval, ligeramente convexa.  
Medidas: 14 x 11,5 mm  
Cronología: s. I a. C.- I d. C.

**Musa de teatro.** Figura femenina de espalda, desnuda excepto un manto que le cubre las piernas. Apoya el brazo derecho en una columna y sobre él un bastón curvado o pedum, con la mano izquierda levanta una máscara teatral enfrentándola con la suya. Sobre la línea de suelo otra gran máscara trágica y sobre ella un elemento no identificado que debe responder a algún aditamento teatral.

Paralelos del anillo: Marshall, 116; Guiraud, 512.

Paralelos de la gema: Maaskant Kleibrink, La Haya, 163; Krug, 312, (con el mismo tipo de máscara); Guiraud, 59, 55 y 58 (con pedum); Casal, 190. Compárese también con monedas de M. Pomponius en Sydenham 811-823.

## Nº 2. Fig 2.

Anillo de oro. Tipo 1 b.

Medidas: 25 x 22 mm

Cornalina, oval, convexa.

Medidas: 11 x 8,5 mm

Cronología: s. I a. C. – I d. C.

**Combinación.** Dos cabezas adosadas por la nuca. Un viejo calvo, barbado y un joven imberbe. Sileno y Baco (?). Se trata de un tema que se ha venido llamando en glíptica «gryllos» por ser combinaciones grotescas y monstruosas. Hoy se definen como combinaciones fantásticas ya que todas ellas tienen un carácter simbólico a las que se les atribuyen funciones apotropaicas como proteger contra el mal de ojo, garantizar fertilidad, paz, felicidad, buena suerte, etc.

Paralelos del anillo: Guiraud, 155

Paralelos de la gema: Casal, 378-379; Guiraud, 897;

## Nº 3. Fig. 3

Anillo de oro. Tipo 1 b.

Medidas: 25 x 21,5 mm

Cornalina naranja, oval, plana, bordes rectos.

Medidas: 15 x 12 mm

Cronología: s. I a. C. – I d. C.

**Isis.** Figura femenina estante, en posición frontal, con la cabeza de perfil a la derecha, y sobre ella la corona de flor de loto. Viste chitón, apoya la mano izquierda en un timón (?) y la derecha parece que sujeta una larga planta (junco?).

Divinidad egipcia, su culto y mito se difundirá rápida y ampliamente en el Imperio, inclusive en Portugal. Principio femenino universal, posee misterios y poderes mágicos, muy pronto fue asimilada a divinidades helénicas, como lo o Demeter. A partir del s. II d. C. se asimila también a divinidades femeninas romanas unidas a los frutos de la tierra (Fortuna y Fortuna-Ceres), en un sincretismo religioso que se pone de moda a partir de este momento.

Paralelos del anillo: Marshall, 396, 398; Guiraud, 156  
Paralelos de la gema: Maaskant-Kleibrink, 909.

**Nº 4. Fig. 4.**

Anillo de oro. Tipo 2ª.  
Medidas: 22 x 26 mm  
Jaspe rojo, oval, plana, con bordes exvasados.  
Medidas: 10 x 8 mm  
Cronología: 1/2 s. I d. C. -1/2 s. II d. C. (anillo).  
Entalle: s. III d. C.

**Jupiter-Serapis.** De perfil hacia la izquierda. El dios barbado y con largos cabellos que rodean el rostro, sobre los que lleva el calathos o modius.

En este ejemplar observamos que el entalle original, una gema plana colocada de manera que no rompería el contorno del anillo, se perdió y más tarde se le colocó el jaspe rompiendo el engarce antiguo y sobresaliendo en demasía para lo que era la moda de estos anillos.

Paralelos del anillo: Marshall, 450; Guiraud, 583.

Paralelos del entalle: Maaskant-Kleibrink, 648; Guiraud, 16, 17, 18; Casal, 163, 164.

**Nº 5. Fig. 5**

Anillo de plata. Tipo 2 a.  
Medidas: 22 x 26, 5 mm  
Cornalina naranja, oval, plana, bordes exvasados.  
Medidas: 12,2 x 16 mm  
Cronología: 1/2 s. I d. C. -1/2 s. II d. C.

**Jabalí.** Sobre una línea de suelo el animal está mirando hacia la derecha en posición de ataque. El jabalí es un tema abundantemente representado en gemas, y con una amplia simbología. En las Islas Cies apareció un ejemplar muy parecido al este, solo que el anillo es de oro y lleva la inscripción del poseedor encima del jabalí.

Paralelos del anillo: Marshall, 430; Guiraud, 583

Paralelos del entalle: Casal (1981), pág. 101; Casal, 145.

**Nº 6. Fig. 6**

Anillo de oro. Tipo 2 d.  
Medidas: 23 x 24,5  
Cornalina rojiza, oval, plana, con bordes rectos.  
Medidas: 10,5 x 8,5 mm  
Cronología: s. II d. C.

**Fortuna-Ceres.** Divinidad sincrética estante, frontal con la cabeza vuelta hacia la derecha. Vestida con largo chitón y un himatión envuelto sobre las caderas y recogido en el brazo derecho, sobre el que lleva la cornucopia. En la mano izquierda sujeta una espiga y la flor de amapola y se apoya en un timón.

Paralelos del anillo: Marshall, 495, 503; Guiraud, 325

Paralelos del entalle: Casal, 294; Guiraud, 209.

#### Nº 7. Fig. 7

Anillo de bronce. Tipo 2 d.

Medidas: 22 x 23 mm

Jaspe rojo, oval, plana, con bordes rectos.

Medidas: 9,2 x 7,5 mm

Cronología: s. II d. C.

**Helios.** El dios solar desnudo, de pie, descansando sobre la pierna izquierda, la derecha solo apoya la punta sobre la línea de suelo. La cabeza radiada mira hacia la mano derecha que lleva levantada, en el brazo izquierdo lleva un manto enrollado y el látigo.

Paralelos del anillo: Guiraud, 754.

Paralelos del entalle: Guiraud, 54; Casal, 177, 178 y 179.

#### Nº 8. Fig. 8

Anillo de plata. Tipo 2 d.

Medidas: 21 x 24 mm

Cornalina naranja, oval, troncocónica.

Medidas: 16 x 10,5 mm

Cronología: II d. C.-III d. C.

**Dionisos-Baco.** La figura está de pie, desnuda, frontal, la cabeza vuelta hacia la izquierda. Apoya el brazo izquierdo en un largo tirso y en la mano derecha lleva un cántaro con el que está haciendo una libación. Línea de suelo. Representación muy difundida también en pequeños bronces y lucernas, así como en cuños monetarios de Adriano y Severo acompañados de la leyenda Libero Patri.

Paralelos del anillo: Marshall, 495, 503; Guiraud, 826

Paralelos del entalle: Guiraud, 251.

#### Nº 9. Fig. 9

Anillo de oro. Tipo 2 e.

Medidas: 20 x 23 mm

Cornalina naranja, oval, plana, ochavada.

Medidas: 9 x 7 mm

Cronología: s. II d. C. – III d. C.

**Helios:** Busto del dios con la cabeza radiada, de perfil hacia la izquierda. Motivo helenístico muy frecuente en gemas.

Paralelos del anillo: Guiraud 229.

Paralelos del entalle: Guiraud, 54; Vollenweider, 238.

#### **Nº 10. Fig. 10**

Anillo de plata. Tipo 2 e.

Medidas: 22,5 x 23, 5 mm

Sarda, oval, ligeramente convexa.

Medidas: 15 x 18 mm

Cronología: s. II d. C. – III d. C.

**Pan y cabra.** El hijo de Hermes, mitad hombre y mitad cabra se enfrenta a una cabra, ambos en actitud de lucha. Línea de suelo. Pan vivía en las florestas y gustaba de bailar con las ninfas, creando pánico, durante la noche, con el sonido de su doble flauta (*syrix*). En época romana, desde muy pronto este motivo fue popular, tanto en relieves marmóreos, pinturas campanianas como en cerámica y metales.

Paralelos del anillo: Marshall, 430; Guiraud, 255.

Paralelos del entalle: Maaskant-Kleibrink, 777-779;

#### **Nº. 11- Fig. 11**

Anillo de oro. Tipo 2 e.

Medidas: 21,5 x 23,5 mm

Sarda, oval, plana y bordes rectos.

Medidas: 12 x 10 x 3 mm.

Cronología: s. II d. C. – III d. C.

**Fortuna y Mercurio.** A la izquierda la diosa representada como es tradicional con la cornucopia y apoyada en el timón, al lado Mercurio, de pie y de frente, desnudo, con el caduceo y un manto enrollado en su mano izquierda, lleva en la derecha una corona de laurel que coloca sobre la cabeza de la diosa. Línea de suelo.

Paralelos del anillo: Marshall, 503; Guiraud, 229

Paralelos de la gema: Guiraud, 416; Casal, 309.

#### **Nº. 12. Fig. 12**

Anillo de plata. Tipo 3 b.

Medidas: 20, 5 x 20 mm

Jaspe rojo, oval, plana, bordes hacia adentro.

Medidas: 13 x 17 mm

Cronología: s. III d. C.

**Cánido** corriendo hacia la izquierda. Motivo común en el reverso de monedas sicilianas (c. 200 a. C), acuñadas probablemente en Umbría y en denarios de C Postumius (c. 74-73 a. C). Es un tema muy común en la glíptica romana sobre todo como auxiliar de caza del jabalí, la liebre o el conejo.

Paralelos del anillo: Marshall, 526; Guiraud, 644

Paralelos de la gema: Maaskant- Kleibrink 926; Guiraud, 658.

### Nº 13. Fig. 13

Anillo de oro. Tipo 3 b.

Medidas: 20 x 21 mm

Nicolo. Perfil nícolo.

Medidas: 6,5 x 10 mm

Cronología: s. III d. C.

**Escena campestre.** Dos bóvidos, uno acostado mirando a la izquierda y el otro en un segundo plano, mirando a la derecha, en un paisaje campestre, representado por las ramas de árbol sobre sus cabezas. Línea de suelo. Es un motivo pastoril o paisajístico de tradición tardo-helenística, muy abundante sobre todo en gemas augústeas.

Paralelos del anillo: Marshall, 1653; Guiraud, 644.

Paralelos de la gema: Casal, 103.

### Nº 14. Fig. 14

Anillo de oro. Tipo 3 b.

Medidas: 21,5 x 22 mm

Cornalina naranja, oval, convexa, lados rectos.

Medidas: 11 x 13,5 mm

Cronología: s. III d. C.

**Dextrarum iunctio.** Muy esquemáticamente representa las dos manos unidas, símbolo de concordia tanto en la vida privada como en la política. Está igualmente presente en el reverso de antoninianos de Pupieno (238 d. C), con la leyenda CARITAS MVTVA AVGG, y de Marius (268 d. C) con la de CONCORD MILIT.

Paralelos del anillo: Marshall, 550; Guiraud, 644.

Paralelos de la gema: Krug, 46 y 236; Casal, 469 (con espigas).

### Nº 15. Fig. 15

Anillo de plata. Tipo 3 d.

Medidas: 22 x 22,2 mm

Sarda, oval, plana con bordes rectos.

Medidas: 10 x 8 mm

Cronología: s. III d. C.



**Haz de rayos.** De manera esquemática se entrecruzan tres gruesas líneas verticales con otra que las une horizontalmente. Creemos que se puede interpretar como el haz de rayos, símbolo de Zeus, realizada igual que la figura 14 de forma grosera e incoherente.

Paralelos del anillo: Marshall, 533, 553; Guiraud, 687.

Paralelos de la gema: Casal, 463.

#### Nº 16. Fig. 16

Anillo de plata. Tipo 3 e, f, g.

Medidas: 20,5 x 20 mm

Cornalina, oval y troncocónica.

Medidas: 7,5 x 10 mm

Cronología s. III-IV d. C.

**Camarón.** El crustáceo está representado de perfil hacia la izquierda.

Paralelos del anillo: Marshall, 1148; Guiraud, 345.

Paralelos de la gema: Casal, 456, 457; Guiraud, 786; Casal (1996) pág. 220.

#### Nº 17. Fig. 17

Anillo de plata. Tipo 3 e, f, g.

Medidas: ? x 21 mm

Cornalina, oval y troncocónica.

Medidas: 8 x 11,5 mm

Cronología s. III-IV d. C.

**Capricornio.** Animal fantástico, combinación de ibex y pez, que integraba el thiasus marino. En época de Augusto este tema vino a asumir una gran importancia al simbolizar la figura del princeps ya que era de éste signo zodiacal. En monedas fue un motivo muy difundido que perduró a lo largo del Imperio sobre todo en emisiones conmemorativas de Augusto. Símbolo de la justicia y del nuevo orden por él creado, el Capricornio, que, en términos astrológicos, comienza con el solsticio de invierno, simboliza también el renacimiento del sol y por tanto de Apolo su protector personal.

Paralelos del anillo: 345

Paralelos de la gema: Guiraud: 813,814; Casal, 60, 416.

#### Nº 18. Fig. 18

Anillo de plata. Tipo 3 e, f, g.

Medidas: 22,5 x 25 mm

Cornalina, oval, plana y bordes rectos.

Medidas: 6,5 x 4,5 mm.

Cronología: s. III-IV d. C.

**Busto de filósofo.** Cabeza de un anciano de largos cabellos, mirando hacia la izquierda. Un manto le cubre los hombros.

Paralelos del anillo: Casal (1995), III, 2.

Paralelos de la gema:

#### **Nº. 19. Fig. 19**

Anillo de plata. Tipo 3 e, f, g.

Medidas: 26 x 29 mm

Cornalina (sarda?).Oval, plana y lados rectos.

Medidas: 16 x 12 mm

Cronología: s. III – IV d. C.

**Apolo.** Figura masculina, con el torso de frente y las piernas de perfil, desnuda y con la cabeza vuelta hacia la rama de laurel que sujeta en su mano izquierda. El brazo derecho lo apoya sobre una columna o trípode. Es un tipo iconográfico muy difundido en gemas y en monedas se hace muy popular a partir del s. III d. C.

Paralelos del anillo: Marshall, 524; Guiraud, 268.

Paralelos de la gema: Guiraud, 32-35; Casal, 66.

#### **Nº 20. Fig. 20**

Anillo de plata. Tipo 3 e, f, g.

Medidas: 23 x 28 mm

Cornalina. Oval, plana y de lados rectos.

Medidas: 8,5 x 11 mm.

Cronología: s. III – IV d. C.

**Cáprido.** Cuadrúpedo descansando en el suelo sobre las patas, bajo un árbol que está a la izquierda hacia el que vuelve la cabeza. Muy esquemática. Este tipo de representación de animales bajo un árbol se formó en época augústea en dependencia del repertorio figurativo de motivos pastoriles y paisajísticos de inspiración tardo-helenística. En el caso concreto del tema aquí representado aparece ya en monedas de Caulonia de mediados del V a. C y en un tetradracma de Efeso de donde pasaría al repertorio glíptico etrusco y romano.

Paralelos del anillo: Marshall, 525; Guiraud, 345.

Paralelos de la gema: Casal, 401; Guiraud, 686.

#### **Nº 21. Fig. 21**

Anillo de plata. Tipo 3 e, f, g.

Medidas: 24 x 26 mm

Cornalina. Ochavada, plana y lados rectos.

Medidas: 12,5 x 9,5 mm.

Cronología: s. III – IV d. C.

**Cigüeña.** Zancuda de perfil mirando a la izquierda. Esta ave en solitario o acompañado de elementos vegetales, con serpientes en el pico o en el nido con crías forma parte del repertorio helenístico de paisajes nilóticos del que es un buen ejemplo la taza de Boscoreale.

Paralelos del anillo: Marshall, 1393, 1399; Guiraud 242.

Paralelos de la gema: Guiraud, 762, 764.

#### **Nº 22. Fig. 22**

Anillo de oro. Tipo 3 e, f, g.

Medidas: 22 x 22, 5 mm

Sardo. Oval, plana con bordes rectos.

Medidas: 10 x 6 mm

Cronología. s. III-IV d. C.

**Combinación.** Extraña figura que se puede interpretar como una cornucopia

Paralelos del anillo: Marshall, 546.

Paralelos de la gema: Casal, 465.

#### **Nº 23. Fig. 23**

Anillo de plata. Tipo 3 e, f, g.

Medidas: 19 x 21 mm

Nícolo. Perfil nícolo.

Medidas: 7,5 x 8,5 mm

Cronología: s. III-IV d. C

**Delfín.** Nadando hacia la izquierda. Este animal es un atributo divino que suele aparecer acompañado de otros símbolos como en la nº 25.

Paralelos del anillo: Marshall, 1200; Casal (1995), III, 2.

Paralelos de la gema: Guiraud, 702 a 706.

#### **Nº 24. Fig. 24**

Anillo de bronce. Tipo 4 a.

Medidas: 23 x 23 mm

Sarda. Ochavada, plana y lados rectos.

Medidas: 11 x 8,5 mm

Cronología: s. IV d. C.

**Marte con trofeo.** Realizado esquemáticamente un personaje solo vestido con un paño alrededor de las caderas (subligaculum), avanza sobre la punta de los pies hacia la derecha, lleva casco y una lanza en la mano izquierda, en la derecha algo que se puede interpretar como trofeo. Este modelo iconográfico aparece muy representado en las monedas imperiales y es de los más populares en la glíptica. Se le identifica con las representaciones de Mars Gradivus, Mars tropaiophoros o Mars luvenis.

Paralelos del anillo: Marshall, 1181; Casal (1980, II, 2).

Paralelos de la gema: Casal, 233 a 236; Guiraud, 125.

#### Nº 25. Fig. 25

Anillo de oro. Tipo 4 c.

Medidas: 24 x 24, 5 mm

Sarda. Oval, plana con bordes rectos.

Medidas: 9 x 11,5 mm

Cronología: s. IV d. C.

**Composición simbólica.** En el centro se representa un timón flanqueado por un delfín a la derecha y una cornucopia sobre un globo, a la izquierda. Atributo de Fortuna, acabó por transformarse en un motivo de carácter político ligado a César y Augusto, simbolizando su buen gobierno.

Paralelos del anillo: Marshall, 863, 864; Guiraud 712.

Paralelos de la gema: Casal, 464.

#### Nº 26. Fig. 26

Anillo de plata. Tipo 4 e.

Medidas: 22,5 x 25 mm

Cornalina. Oval, plana y bordes exvasados.

Medidas: 18 x 11 mm

Cronología: s. IV d. C.

**Nike-Victoria.** De perfil hacia la izquierda, apoya el pie izquierdo sobre el globo, el derecho lo lleva levantado. Viste un largo chitón, lleva una corona en la mano izquierda y una palma sobre el hombro derecho.

Paralelos del anillo: Marshall, 715, 732; Guiraud, 774.

Paralelos de la gema: Guiraud, 137, 138, 139; Casal, 319, 324.

#### Nº 27. Fig. 27

Anillo de oro. Tipo 4 e.

Medidas: 21 x 23 mm

Pasta vítrea, imita cornalina. Oval, plana, bordes exvasados.

Medidas: 10 x 8 mm

Cronología: s. IV d. C.

**Espiga.** Ocupando todo el campo de la gema, una gran espiga. Atributo de Deméter-Ceres, a cuyo culto estaba asociada, la espiga era también, tal como la cornucopia, uno de los motivos de propaganda política de Augusto, pues simbolizaba la distribución gratuita de trigo por él ordenada.

Curiosamente, en Portugal, como motivo aislado, la espiga fue muy popular, si tenemos en cuenta los cuatro ejemplares registrados hasta hoy, todos ellos inéditos y procedentes del Sur del país.

Paralelos del anillo: Marshall, 971,972; Guiraud 774.

Paralelos de la gema: Sena Chiesa, 1966, 1557; Henig, 1974, 724; Guiraud, 822.

## BIBLIOGRAFÍA

- CARDOZO, M. (1962): «Pedras de Anéis Romanos Encontradas em Portugal», *Revista de Guimarães*, LXXII, nºs 1-2, pp. 155-160. Guimarães.
- CASAL GARCIA, R. (1980): «Pedras de anelo no Noroeste Peninsular», *Gallaecia* 6, Santiago de Compostela, pp.101-110.
- CASAL GARCIA, R. (1991): *Colección de glíptica del Museo Arqueológico nacional*. Ministerio de Cultura. Bilbao.
- CASAL GARCIA, R. (1992): «La glíptica romana», *Finis Terrae. Estudios en lembranza del Prof. Dr. Alberto Balil*. Universidade de Santiago de Compostela.
- CASAL GARCIA, R. (1995): «Anillos y gemas romanos en Galicia», *Monografías 7*, Museo Arqueológico e Histórico de A Coruña, pp. 203-214.
- CRAVINHO, G. (2000): «Introdução ao Estudo da Glíptica Romana», *Arqueologia*, nº 25, pp. 95-112, GEAP, Porto.
- FRANÇA, E. Ávila (1969): «Anéis, braceletes e brincos de Conimbriga», *Conimbriga*, vol. VIII, pp. 17-43, Coimbra.
- GUIRAUD, H. (1988): *Intailles et Camées de l'époque romaine en Gaule*. 48 suppl. De Gallia, Paris.
- KRUG, A. (1981): «Antike Gemmen im Römisch-Germanischen Museum Köln», en *Bericht der röm-germ Kommission*, 61, 1980, pp. 151-260, Frankfurt 1981.
- HENKEL, F. (1913): *Die römischen Fingerringen der Rheinlanden und der benachbarten Gebiete*. Berlin.
- MARSHALL, F. H. (1907): *Catalogue of Finger Rings Greek, Etruscan and Roman in the departments of Antiquities British Museum*. Londres.
- MAASKANT-KLEIBRINK, M. (1978): *Catalogue of the engraved Gems in the Royal Coin Cabinet. The Greek, Etruscan, and Roman Collections*. La Haya.
- SENA CHIESA, G. (1966): *Gemme dei Museo Nazionale di Aquileia*. Aquileia.
- VOLLENWEIDER, M. L. (1976-1979): *Catalogue raisonnée des sceaux cylindres, intailles et camees. II. Les portraits, les masques de théâtre, les symboles politiques*. Maguncia.
- ZWIERLEIN-DIEHL, E. (1991): *Die Antiken Gemmen des Kunsthistorischen Museums in Wien*. Vol. III, Munique.

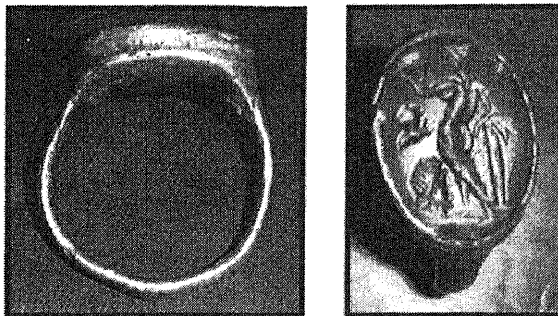


FIGURA1: Anillo de plata tipo 1a.

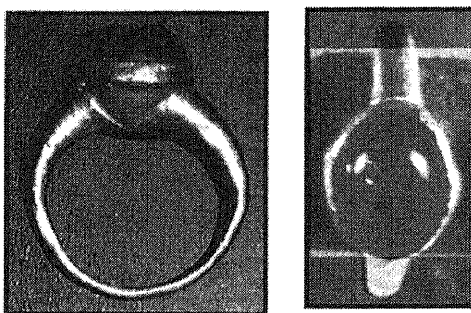


FIGURA 2: Anillo de oro tipo 1b.

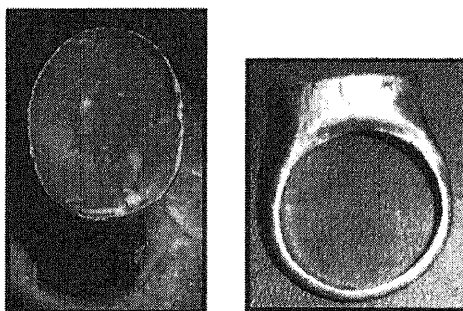


FIGURA 3: Anillo de oro tipo 1b.

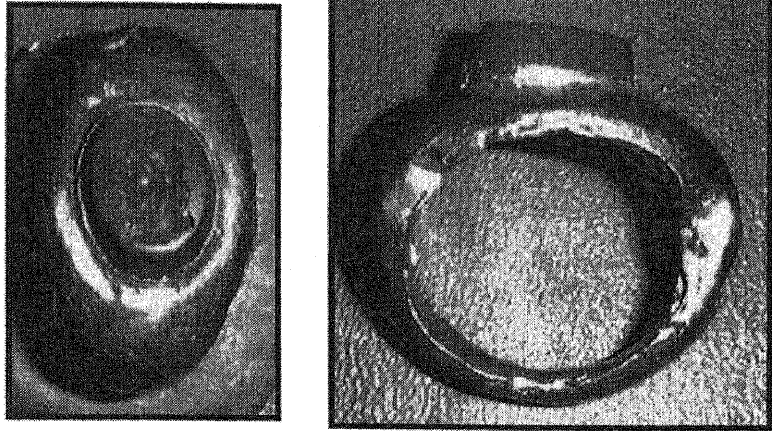


FIGURA 4: Anillo de oro tipo 2a.

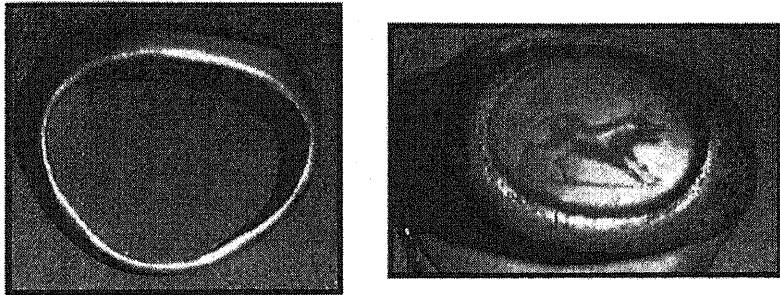


FIGURA 5: Anillo de plata tipo 2a.

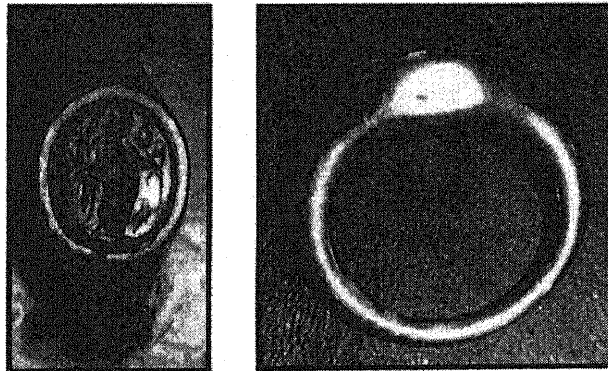
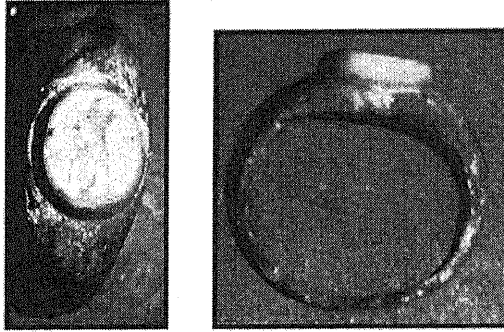
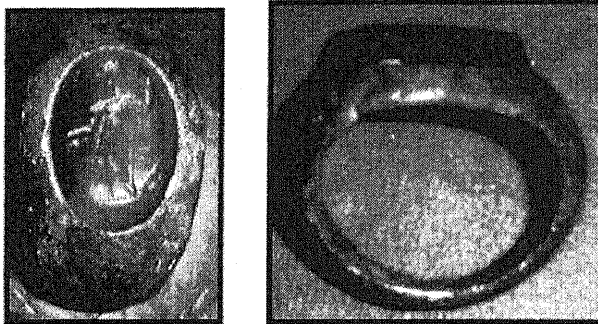


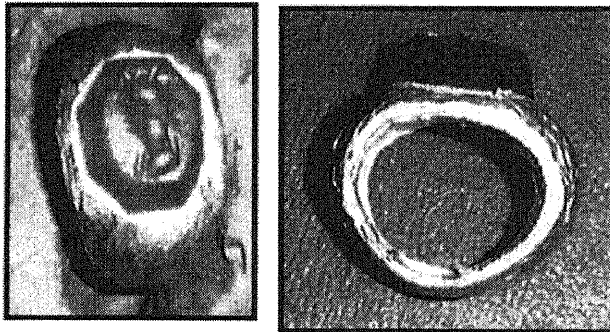
FIGURA 6: Anillo de oro 2d.



**FIGURA 7: Anillo de bronce 2d.**



**FIGURA 8: Anillo de plata tipo 2d.**



**FIGURA 9: Anillo de oro tipo 2e.**



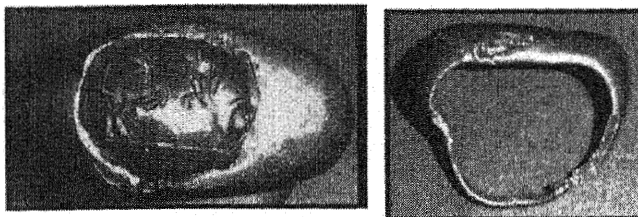


FIGURA 10: Anillo de plata tipo 2e.

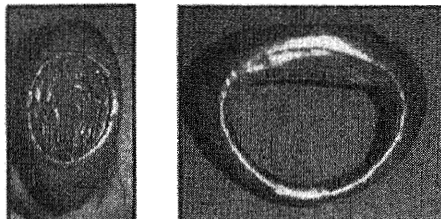


FIGURA 11: Anillo de oro tipo 2e.

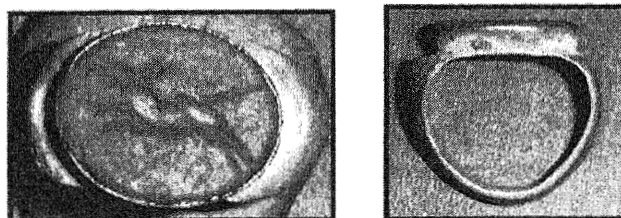


FIGURA 12: Anillo de plata tipo 3b.

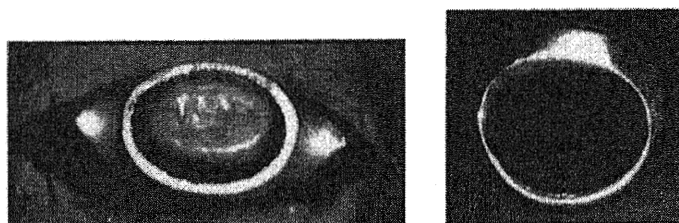


FIGURA 13: Anillo de oro tipo 3b.

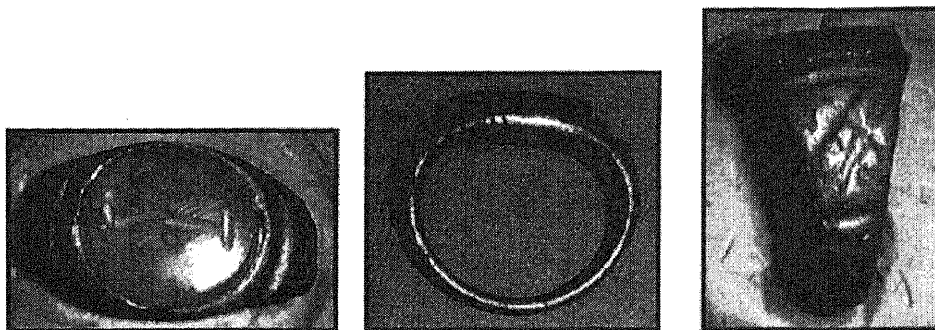


FIGURA 14: Anillo de oro tipo 3b.

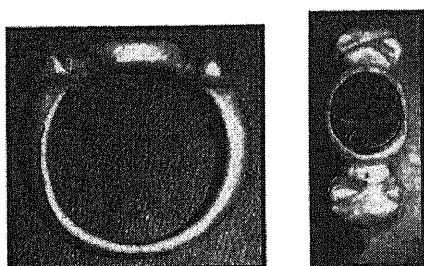


FIGURA 15: Anillo de plata tipo 3d.

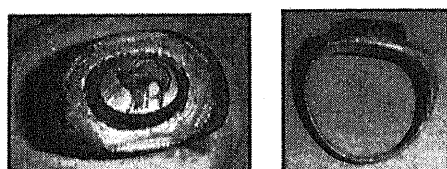


FIGURA 16: Anillo de plata tipo 3e,f,g.

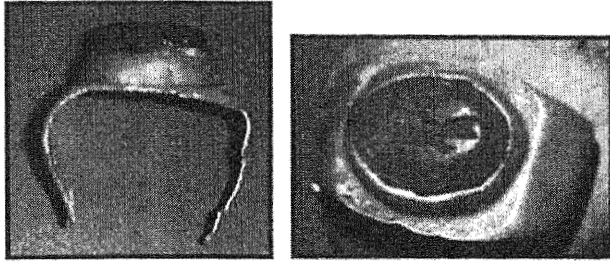


FIGURA 17: Anillo de plata tipo 3e,f,g.

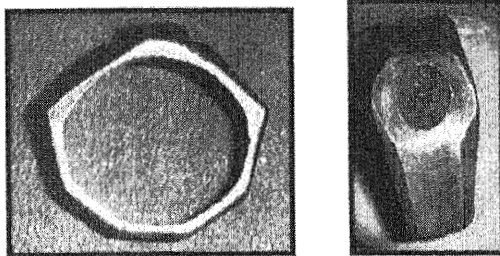


FIGURA 18: Anillo de plata tipo 3e,f,g.

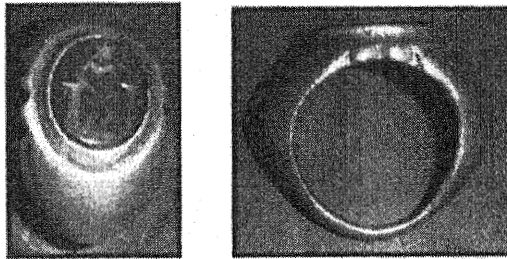


FIGURA 19: Anillo de plata tipo 3e,f,g.

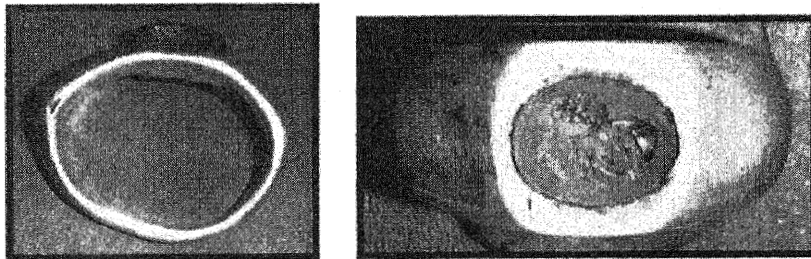


FIGURA 20: Anillo de plata tipo 3e,f,g.

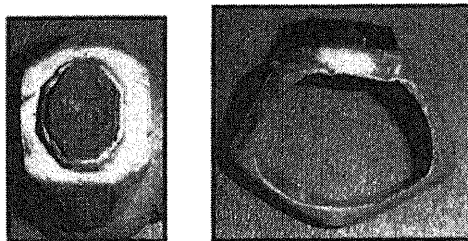


FIGURA 21: Anillo de plata tipo 3e,f,g.

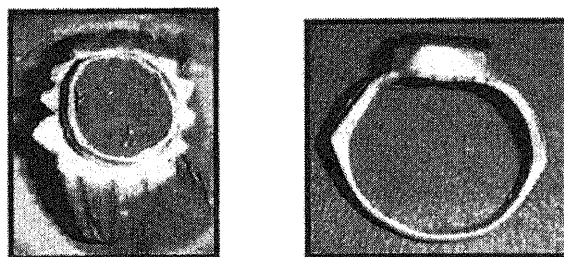


FIGURA 22: Anillo de oro tipo 3e,f,g.

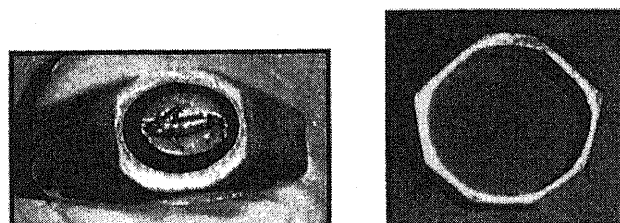


FIGURA 23: Anillo de plata tipo 3e,f,g.

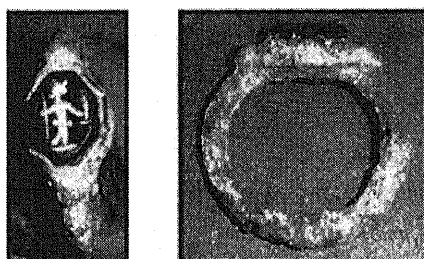


FIGURA 24: Anillo de bronce tipo 4a.

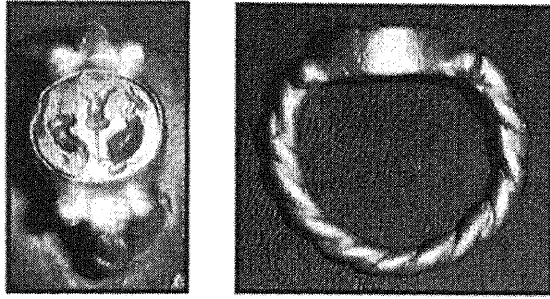


FIGURA 25: Anillo de oro tipo 4c.

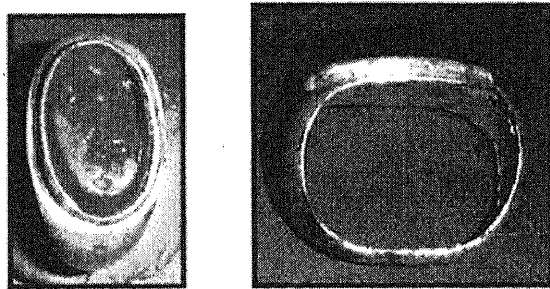


FIGURA 26: Anillo de plata tipo 4e.

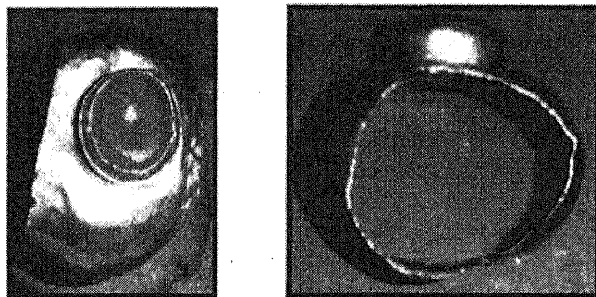


FIGURA 27: Anillo de oro tipo 4e.