

## **LARES VIALES NA PROVINCIA DE A CORUÑA**

**Por Rosa María FRANCO MASIDE**

Departamento de Historia I

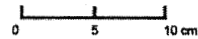
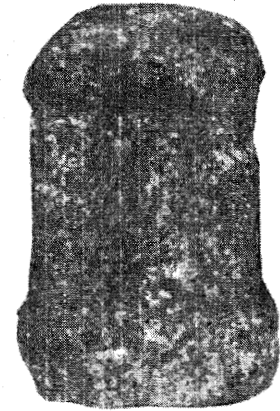
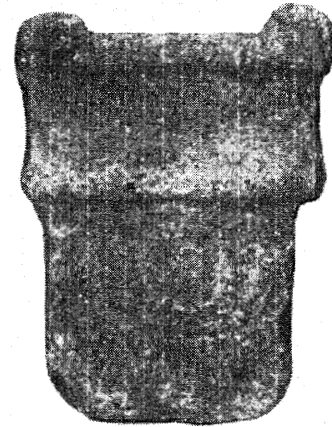
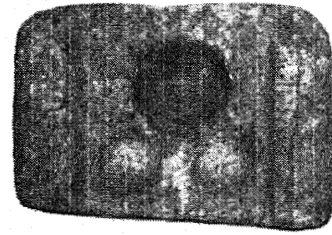
Universidade de Santiago

**Résumé:** La récente découverte de deux autels romains dédiés aux Lares Viales à Cerceda (A Coruña), augment la notable quantité d'autels dédiés dans le Conventus Lucensis de l'ancienne Gallaecia. A partir de cette découverte nous prétendons réaliser une étude sur les voies romaines dans cette aire territoriale, à travers de l'information que donne la microtoponimie, étant donné qu'il est possible que les autels coïncident avec le tracé de la voie romaine *per loca marítima* et pourraient insinuer la présence d'une mansion, *ATRICONDO*, aux alentours de deux-ci.

**Mots Cles:** *Lares Viales*, San Román das Encrobas, Cerceda, A Coruña, Voies romans, *per loca marítima*, Galice romain.

### **LARES VIALES EN SAN ROMÁN DAS ENCROBAS (CERCEDA, A CORUÑA).**

A continúa ampliación da central térmica de Meirama fendeu recentemente a casa reitoral da contígua parroquia de San Román das Encrobas debido a que un día a terra cedeu baixo os seus fundamentos. Acordouse entón trasladala a un lugar próximo chamado Pontoxo, así como se procedeu ao desmonte da igrexa e a sua intervención arqueolóxica realizada por Andrés Bonilla Rodríguez (P&A Arqueología). Foi durante ese proceso de desmantelamento cando se localizaron dúas aras, unha reutilizada como material de construción no interior do templo, outra, a quince metros da anterior, calzando un poste do tendido telefónico cercano. Deducimos, a partir dos restos, que ambas dúas proceden do mesmo



ARA 1: 16 x 16 x 29,5

ARA 2: 15 x 15 x 28

FIGURAS 1 e 2. Visión frontal e superior das aras adicadas aos *Lares Viales* localizadas en San Román das Encrobas (A Coruña), e nas que se pode apreciar o triple *foculi* que as caracteriza.

lugar, xa que nos niveis inferiores do xacemento excavado foi localizada unha tumba realizada a base de *tegulae* que contextualizaría o achádego das dúas aras votivas. Tumbas e aras poderían enmarcarse nun contexto do século III<sup>1</sup>. Esta afirmación avalaríase tanto polo uso de *tegulae* na construción do enterramento coma pola cronoloxía normalmente aceptada para as adicaciónes aos Lares Viales, tan características deste século, ás que se refiren as dúas inscricións votivas. (Fotografías nº 1 e 2)

### **ARA Nº 1**

**Dimensións:** 16 x 16 x 29'5 cm.

**Texto:**

LAR(ibus) QV

INTUS

[Votum Solvit] (liña borrada)

**Comentario:**

Non está completa, conserva a cornixa e a parte superior do campo epigráfico, perdéndose a porción inferior do mesmo e a base da ara. Do texto conservado podemos apreciar como na primeira liña soluciónase a advocación aos Lares mediante un dobre nexo pouco frecuente. Aparece unha letra A, moi clara, cunha prolongación no seu trazo inferior dereito, cara a dereita, que proporciona a letra L, e polo tanto, o primeiro nexo; en segundo lugar, un pequeno círculo adosado á parte superior da letra A, no seu lado dereito, daríanos a letra R e o segundo nexo. Como resultado obteríamos a palabra *LAR*, fórmula abreviada da advocación *Laribus Vialibus*. A continuación e na mesma liña teríamos as dúas primeiras letras do nome do adicante *QVINTUS*, situándose as cinco letras restantes na segunda. Cabe supoñer que unha terceira liña contivera a fórmula *Votum Solvit* pero, debido a fragmentación da ara, o texto perdeuse.

### **ARA Nº 2**

**Dimensións:** 15 x 15 x 28 cm.

**Texto:**

L(aribus)VI(alibus)

V(otum) S(olvit)

---

<sup>1</sup> Estas aras están en proceso de estudo, pendentes de depósito definitivo no museo correspondente.

### Comentario:

A inscrición moi abreviada desenvólvese en dúas líñas, e ten a primeira dúas posibles lecturas, sendo as letras que se aprecian LVI. As letras L e V aluden claramente a *Laribus* e *Vialibus* mentras que, da terceira letra só se aprecia un trazo vertical único, pois o borde da ara está deteriorado, pero parece un I. A primeira lectura considera a letra I como parte integrante da fórmula abreviada de *Viales*. A segunda lectura considera as dúas primeiras letras, L y V, como as que se refíren aos *Lares Viales* mentras que o I, ou outra letra, posto que o borde dereito da ara está deteriorado, sería a abreviatura do nome do adicante. Inclinámonos pola primeira solución e tería como consecuencia a omisión, aínda que pouco frecuente, do nome do adicante. Na segunda líña as letras V y S aluden as palabras *Votum Solvit*.

Unha das aras presenta na zona superior os tres *foculi* característicos das aras adicadas aos *Lares Viales* e a outra amosa indicios manifestos da súa existencia, pero debido á fractura da cornisa están practicamente perdidos.

### LARES VIALES E GALLAECIA

O concepto *Lares Viales* fai alusión a unha divindade funeraria de carácter múltiple intimamente ligada aos camiños, aos cruces dos mesmos e aos desprazamentos. A proliferación en *Gallaecia* destas deidades pode asociarse á pervivencia de creencias prerromanas locais agora adoptadas pola nova relixión que aporta *Roma*. Do seu panteón foron os númenes *Lares* os idóneos para realizar a absorción dun sentimento relixioso característico e cáseque exclusivo dos aborixenes galaicos. *Lares* fai referencia ao carácter múltiple e funerario da divindade que encobren, mentras que *Vialis* fala dos camiños, onde esta divindade se manifesta. A unión das dúas partículas define unha totalidade: estamos a falar da divindade «*Lares Viales*» —xenuina de Gallaecia—, a que percibimos máis nórdicamente, a través da epigrafía, a medida que nos aproximamos ao *Conventus Lucensis*.

Os tres Conventos Xurídicos conteñen vinteoito, das trintaseis <sup>2</sup>inscricións adicadas aos *Lares Viales* no Imperio Romano, datos que desprenden que, só oito destas aras terían aparecido fora de Gallaecia. Dezanove<sup>3</sup> fixérono no *Con-*

---

<sup>2</sup> Convento Lucense (BOL. AUR. IX, 1979, 311-315; IRG II 9; IRGIII 25; IRG III 26; A. TRANOY, 1981, 217; IRG II 8; HAEp. 1-3, 308; IRG III 23; IRPL 63; IRG II 10; IRPL 65; IRPL., 66; IRG III 22; CIL Suppl. 5634; IRG III 24; IRPL 64; CIL II 2572). Convento Bracarense (CIL II 2518; AE 1973, 310; BOL. AUR. II, 1972, 309-311; CIL II 2417; IRG IV 93). Convento Asturicense (IRG IV 101; CIL II 5734; MANZANARES, 1986; CID et alii, 1992). Resto da península Ibérica (AE 1903 185; CIL II 2987; ELORZA, 1972. Resto do Imperio (CIL III 1422; CIL VIII 9755; CIL XII 4320; CIL XI 3079; CIL VI 36812).

<sup>3</sup> A ara votiva localizada en Camba (Rodeiro) é posible que estivera adicada aos *Lares Viales*, pois aínda que debido a súa fragmentación carece de inscrición, conserva os tres *foculi* caracterís-

*ventus Lucensis*, catro no *Asturicensis* e cinco no *Bracarensis*. Se as cifras non minten o *Conventus Lucensis* contén dezanove, fronte as dezasete inscricións do resto do Imperio. Fora de Hispania apareceron unha en Dacia, dúas en Italia, unha na Galia e outra en Mauritania. Máis perto de nós, temos as tres localizadas na Península Ibérica e fora de Gallaecia, as achadas nas actuais provincias de Cuenca, Lleida e Álava. Como acabamos de ver só oito das trintaeseis inscricións adicadas aos *Lares Viales* se ubican fora de *Gallaecia*. Esta evidencia transparente a pervivencia en época romana dun culto oriundo probablemente do *Conventus Lucensis*.

Tan só coñecíamos a existencia de tres aras votivas adicadas a estes deuses dos camiños na provincia de A Coruña. Unha delas foi localizada en torno a 1885 e reutilizada como material de construción na casa reitoral do cura párroco da igrexa de San Pedro de Brandomil e consérvase no Museo da Catedral de Santiago (CIRG I, 41). As outras dúas aras proceden de Castrofeito (O Pino) e foron localizadas en 1974 na leira de Agra do lugar de Porto (CIRG, 57, 58) e actualmente permanecen expostas no claustro da Facultade de Xeografía e Historia en Santiago de Compostela. Con estas dúas novas aras, localizadas agora en San Román das Encrobas, suman un total de cinco as inventariadas na actual provincia de A Coruña.

Na provincia de Pontevedra encontramos cinco aras con inscrición adicada aos *Lares Viales*, en Caldas de Reis, San Xulián de Requeixo (Pontecesures), Catoira (Valga), Adro Vello (O Grove), Grava (Silleda) e posiblemente tamén en Camba (Rodeiro) (CIRG II, 75, 101, 109, 117, 121 e quizais a 89).

Na provincia de Lugo coñecemos sete inscricións, localizadas en Santiago de Belesar (Chantada), Arcos (Pol), Penarrubia (Baralla), dúas apareceron en San Vicente de Castillós (Ferreira de Pantón), outra en San Pedro de Buríz (Guitiríz) e por último unha en Santa Cruz de Parga (Guitiríz) (ARIAS; LE ROUX e TRANOY, 1979: 82 e ss, nºs 60, 61, 62, 63, 64, 65, 66).

Na actual provincia de Ourense temos catro inscricións: a de Santa María de Temes, (Carballedo), a de Cornoaces (Ourense), ambas situadas á esquerda do río Miño, en torno a súa confluencia co río Sil. As outras dúas aparecen na marxe sur do río Sil, unha en Santa María de Trives e outra máis ó sur, en Fontefría, perto de Laza. Mentres, no actual territorio portugués coñecemos, tan só, dúas adicacións en *Bracara*.

En Asturias sabemos da existencia de catro inscricións: dúas apareceron en Santiago de Tuña (Tineo) (MANZANARES, 1986), outra en Los Chongos, Comba (Allende) (GARCÍA, 1982), todas, no límite occidental do convento e polo tanto moi

---

ticos destas aras ( PEREIRA, 1991. CIRG, 82). Se esto fora así, vintenove, das trinta e sete aras existentes no Imperio adicadas aos *Lares Viales*, terían aparecido en territorio de Gallaecia e délas, vinte pertencerían ao *Conventus Lucensis*.

### Comentario:

A inscrición moi abreviada desenvólvese en dúas líñas, e ten a primeira dúas posibles lecturas, sendo as letras que se aprecian LVI. As letras L e V aluden claramente a *Laribus* e *Vialibus* mentras que, da terceira letra só se aprecia un trazo vertical único, pois o borde da ara está deteriorado, pero parece un I. A primeira lectura considera a letra I como parte integrante da fórmula abreviada de *Viales*. A segunda lectura considera as dúas primeiras letras, L y V, como as que se refiren aos *Lares Viales* mentras que o I, ou outra letra, posto que o borde dereito da ara está deteriorado, sería a abreviatura do nome do adicante. Inclinámonos pola primeira solución e tería como consecuencia a omisión, aínda que pouco frecuente, do nome do adicante. Na segunda líña as letras V y S aluden as palabras *Votum Solvit*.

Unha das aras presenta na zona superior os tres *foculi* característicos das aras adicadas aos *Lares Viales* e a outra amosa indicios manifestos da súa existencia, pero debido á fractura da cornisa están practicamente perdidos.

### LARES VIALES E GALLAECIA

O concepto *Lares Viales* fai alusión a unha divindade funeraria de carácter múltiple intimamente ligada aos camiños, aos cruces dos mesmos e aos desprazamentos. A proliferación en *Gallaecia* destas deidades pode asociarse á pervivencia de creencias prerromanas locais agora adoptadas pola nova relixión que aporta *Roma*. Do seu panteón foron os númenes *Lares* os idóneos para realizar a absorción dun sentimento relixioso característico e cáseque exclusivo dos aboríxenes galaicos. *Lares* fai referencia ao carácter múltiple e funerario da divindade que encobren, mentras que *Vialis* fala dos camiños, onde esta divindade se manifesta. A unión das dúas partículas define unha totalidade: estamos a falar da divindade «*Lares Viales*» —xenuina de Gallaecia—, a que percibimos máis nórdicamente, a través da epigrafía, a medida que nos aproximamos ao *Conventus Lucensis*.

Os tres Conventos Xurídicos conteñen vinteoito, das trintaseis <sup>2</sup>inscricións adicadas aos *Lares Viales* no Imperio Romano, datos que desprenden que, só oito destas aras terían aparecido fora de Gallaecia. Dezanove<sup>3</sup> fixérono no *Con-*

---

<sup>2</sup> Convento Lucense (BOL. AUR. IX, 1979, 311-315; IRG II 9; IRG III 25; IRG III 26; A. TRANOY, 1981, 217; IRG II 8; HAEp. 1-3, 308; IRG III 23; IRPL 63; IRG II 10; IRPL 65; IRPL., 66; IRG III 22; CIL Suppl. 5634; IRG III 24; IRPL 64; CIL II 2572). Convento Bracarense (CIL II 2518; AE 1973, 310; BOL. AUR. II, 1972, 309- 311; CIL II 2417; IRG IV 93). Convento Asturicense (IRG IV 101; CIL II 5734; MANZANARES, 1986; CID et alii , 1992). Resto da península Ibérica (AE 1903 185; CIL II 2987; ELORZA, 1972. Resto do Imperio (CIL III 1422; CIL VIII 9755; CIL XII 4320; CIL XI 3079; CIL VI 36812).

<sup>3</sup> A ara votiva localizada en Camba (Rodeiro) é posible que estivera adicada aos *Lares Viales*, pois aínda que debido a súa fragmentación carece de inscrición, conserva os tres *foculi* caracterís-

*ventus Lucensis*, catro no *Asturicensis* e cinco no *Bracarensis*. Se as cifras non minten o *Conventus Lucensis* contén dezanove, fronte as dezasete inscricións do resto do Imperio. Fora de Hispania apareceron unha en Dacia, dúas en Italia, unha na Galia e outra en Mauritania. Máis perto de nós, temos as tres localizadas na Península Ibérica e fora de Gallaecia, as achadas nas actuais provincias de Cuenca, Lleida e Álava. Como acabamos de ver só oito das trintaeseis inscricións adicadas aos *Lares Viales* se ubican fora de *Gallaecia*. Esta evidencia transparente a pervivencia en época romana dun culto oriundo probablemente do *Conventus Lucensis*.

Tan só coñecíamos a existencia de tres aras votivas adicadas a estes deuses dos camiños na provincia de A Coruña. Unha delas foi localizada en torno a 1885 e reutilizada como material de construción na casa reitoral do cura párroco da igrexa de San Pedro de Brandomil e consérvase no Museo da Catedral de Santiago (CIRG I, 41). As outras dúas aras proceden de Castrofeito (O Pino) e foron localizadas en 1974 na leira de Agra do lugar de Porto (CIRG, 57, 58) e actualmente permanecen expostas no claustro da Facultade de Xeografía e Historia en Santiago de Compostela. Con estas dúas novas aras, localizadas agora en San Román das Encrobas, suman un total de cinco as inventariadas na actual provincia de A Coruña.

Na provincia de Pontevedra encontramos cinco aras con inscrición adicada aos *Lares Viales*, en Caldas de Reis, San Xulián de Requeixo (Pontecesures), Catoira (Valga), Adro Vello (O Grove), Grava (Silleda) e posiblemente tamén en Camba (Rodeiro) (CIRG II, 75, 101, 109, 117, 121 e quizais a 89).

Na provincia de Lugo coñecemos sete inscricións, localizadas en Santiago de Belesar (Chantada), Arcos (Pol), Penarrubia (Baralla), dúas apareceron en San Vicente de Castellós (Ferreira de Pantón), outra en San Pedro de Buríz (Guitiríz) e por último unha en Santa Cruz de Parga (Guitiríz) (ARIAS; LE ROUX e TRANOY, 1979: 82 e ss, nºs 60, 61, 62, 63, 64, 65, 66).

Na actual provincia de Ourense temos catro inscricións: a de Santa María de Temes, (Carballedo), a de Cornoaces (Ourense), ambas situadas á esquerda do río Miño, en torno a súa confluencia co río Sil. As outras dúas aparecen na marxe sur do río Sil, unha en Santa María de Trives e outra máis ó sur, en Fontefría, perto de Laza. Mentres, no actual territorio portugués coñecemos, tan só, dúas adicacións en *Bracara*.

En Asturias sabemos da existencia de catro inscricións: dúas apareceron en Santiago de Tuña (Tineo) (MANZANARES, 1986), outra en Los Chongos, Comba (Allende) (GARCÍA, 1982), todas, no límite occidental do convento e polo tanto moi

---

tigos destas aras ( PEREIRA, 1991. CIRG, 82). Se isto fora así, vintenove, das trinta e sete aras existentes no Imperio adicadas aos *Lares Viales*, terían aparecido en territorio de Gallaecia e délas, vinte pertencerían ao *Conventus Lucensis*.

perto do *Lucensis*. A número catro, apareceu en Asturias central concretamente en Lugo de la Llanera, onde parece se situou a mansión *Lucus Asturum*. (CID 1992).

## LARES VIALES E VIAS ROMANAS

Tranoy sinala que o culto aos «*Lares Viales*» foi difundido a traveso dos grandes roteiros de comunicación e utilizado polo exército romano como aglutinador das forzas relixiosas locais en Gallaecia. Acadou tal envergadura este culto que foi capaz de erixirse, xunto con Xúpiter, nun dos piares sobre os que Roma inculcou (TRANOY, 1975: 324) a súa relixión ás persoas que habitaban a recén nacida *Gallaecia* (PEREIRA, 1996: 244).

Nun traballo precedente apuntamos a posibilidade do paso da vía romana *per loca marítima* polo concello de Cerceda e situamos a mansión *ATRICONDO* no contorno de Mesón do Vento (FRANCO, 2001). A aparición de dúas aras adicadas aos *Lares Viales* en San Román das Encrobas e a escasos kilómetros do lugar, ven redundar nesta idea e pensamos argumenta máis esta hipótese. Nesta área, no límite dos Concellos de Cerceda e Ordes, no Mesón do Vento, ou quizais máis perto destas aras, debería estar situada, segundo a distancia que sinala o *Itinerario Antonino* unha mansión, porque, se queremos chegar de *GLANDIMIRO* (Carballo) a *LUCUS AUGUSTI* nas millas indicadas, éstas cúmplense a altura de Cerceda, ou coma moito, no seu límite co concello de Ordes, en todo caso, moi perto de onde apareceron agora estas dúas aras votivas adicadas aos *Lares Viales* e non no porto de A Coruña (SÁEZ, 2000).

Entre as mansións de *GLANDIMIRO* e *BRIGANTIUM* hai segundo esa fonte 52 *m.p.*, equivalentes a 76´9 km. Nós identificamos a primeira con Carballo e a segunda con Cidadela. A distancia que separa estas dúas localidades, equivale a suma das distancias proporcionadas polo *Itinerario Antonino* entre as dúas mansións. Na metade a —*grosso modo*— deste traxecto ubicaríase a mansión *ATRICONDO*, exactamente a *XXII mp / 32´5* km da anterior *GLANDIMIRUM*, e a *XXX mp / 44´4* km da posterior *BRIGANTIUM*. O achádego destas dúas aras adicadas aos *Lares Viales* serviría para fundamentar máis a hipótese de traballo que propón que por este lugar, a través da penichaira que delimita a Galicia noroccidental polo sur, é por onde se asenta a *per loca marítima* como saída natural cara á meseta, de toda a franxa marítima da actual provincia de A Coruña con anterioridade ao reinado de Carlos III. Será no ano 1763 cando se constrúa o novo camiño que, por Guitiríz, unirá o porto de A Coruña e o arsenal de Ferrol á metrópole da coroa, dentro dun verdadeiro Proxecto de Estado, que quedará plasmado no Real Decreto do 10 de Xuño de 1761 *para hacer caminos rectos y sólidos en España que faciliten el comercio de unas provincias a otras, dando principio por las de Andalucía, Extremadura, Galicia y Valencia* (NÁRDIZ ORTÍZ, 1992: 219).



O novo camiño Real de acceso a Galicia (GARCÍA FUENTES, 1985) será deseñado polo francés Carlos Lemaur en 1764 e executado por Baltasar Ricaud dende 1769. Ademais deste novo camiño de acceso a Galicia dende a meseta emprenderáse a construción doutros interiores, como o que conectaría A Coruña e Fisterra, A Coruña e Tui en tres tramos ou A Coruña e Santiago (NÁRDIZ ORTÍZ, 1992: 224). Deste modo a cidade de A Coruña, igual que sucedera con Santiago na Idade Media, desfigurará definitivamente o primitivo sistema viario romano ó atraer dende entón, para sí, a rede de estradas da provincia.

**Agradecementos:** A Gerardo Pereira Menaut pola lectura das aras. Tamén a Manolo Villanueva Acuña, Sonia del Oro Trigo e Ramón Fábregas Valcarce.

## BIBLIOGRAFÍA

- ARIAS VILAS; F., LE ROUX, P. e TRANOY, A. (1979): «Inscripciones romaines de la provincie de Lugo». París.
- CID, R.M.; FERNANDEZ OCHOA, C.; GARCIA, P. e PEDREGAL, A. (1992): «*LUCUS ASTURUM* y una ara inédita a los Lares Viales en Lugo de la Llanera (Asturias)», *Gallaecia* 13, pp 113-127.
- FRANCO MASIDE, R.M. (2001): «La vía per loca marítima, un estudio sobre vías romanas en la mitad noroccidental de Galicia», *Gallaecia* 20, pp. 217-248.
- GARCÍA FUENTES, M. (1987): *El camino de acceso a Galicia en el siglo XVIII*. A Coruña.
- MANZANARES, J. (1986): «Dos aras, una inédita a los *Lares Viales* en Tuña (Tineo, Asturias)», *Tabularium Artis Asturicensis*, Oviedo, 1986.
- NÁRDIZ ORTIZ, C. (1992): *El territorio y los caminos en Galicia. Planos históricos de la red viaria*. Xunta de Galicia.
- PEREIRA MEANUT, G. (1991):  
*Corpus de Inscripciones Romanas de Galicia* I. Provincia de A Coruña. Consello da Cultura Galega. Santiago.
- (1994) *Corpus de Inscripciones Romanas de Galicia* II. Provincia de Pontevedra. Consello da Cultura Galega. Santiago.
- (1996): «Un pobo e unha natio moi particulares» *O feito diferencial Galego. Galicia fai dous mil anos*. T.I, Historia, pp 237- 249. Museo do Pobo Galego. Santiago.
- PORTELA, M.J. (1984): «Los dioses Lares en la Hispania romana». *Lucentum* 3, pp. 153-180.
- SAEZ DE TABOADA, B. (2000): «El tramo marítimo de la vía XX del Itinerario Antonino», *Gallaecia* 20, 249-267.
- TRANOY, A., (1981): «*La Galice romaine*». París.