

UN EPISODIO DE CORSARISMO PORTUGUÉS CONTRA UNA ALDEA NAZARÍ DE MARBELLA EN EL SIGLO XV

Carlos Gozalbes Cravioto

RESUMEN

Una crónica portuguesa de la primera mitad del siglo XV cita el ataque coordinado de un corsario portugués -posteriormente caballero de la Orden de Cristo- y unos caballeros castellanos a una aldea nazarí de Marbella, de la que no se da su nombre. Este ataque no está reflejado en las crónicas castellanas. En el trabajo analizamos dicho ataque e intentamos completar algunos datos importantes que no se dan de una forma explícita en la crónica, tales como la fecha de la acción, la identificación de los caballeros castellanos que intervienen en el ataque y la localización e identificación de la aldea con un actual yacimiento arqueológico medieval.

Palabras claves: Piratería, Nazarí, Marbella, Crónicas Portuguesas.

Portugal inicia con la conquista de Ceuta en 1.415, una política expansionista que le llevó a controlar un vasto imperio ultramarino. Su temprana autoafirmación nacional tras la batalla de Aljubarrota, unido a la necesidad de la búsqueda de materias primas, la presión de la nobleza guerrera y de la burguesía comercial, fueron los factores que le llevaron a la creación de su imperio, casi un siglo antes de que los Reyes Católicos iniciasen el imperio hispánico¹.

Ceuta, por su extraordinaria situación geográfica, como puerta entre Europa y África o el Mediterráneo y el Atlántico, fue una pieza esencial y la primera de ese imperio ultramarino.

La expansión portuguesa en primer lugar tuvo sus miras puestas en la zona mediterránea, incluso en el reino nazarita, hasta que con posterioridad a la primera mitad del siglo XV, comenzase a proyectarse en el Atlántico.

Fruto de esa visión mediterránea, fueron los múltiples incidentes y pleitos por el corsarismo portugués realizado contra las diversas unidades políticas cristianas y musulmanas del Mediterráneo².

En 1.437 se intenta la conquista de Tánger, que resultó un fracaso para las tropas portuguesas. En 1.458 conquistan Alcazarseguer en el centro del Estrecho africano y en 1.467 se conquista Tánger, aislando parcialmente al reino nazarí de Granada, provocando y facilitando su conquista por los castellano-aragoneses.

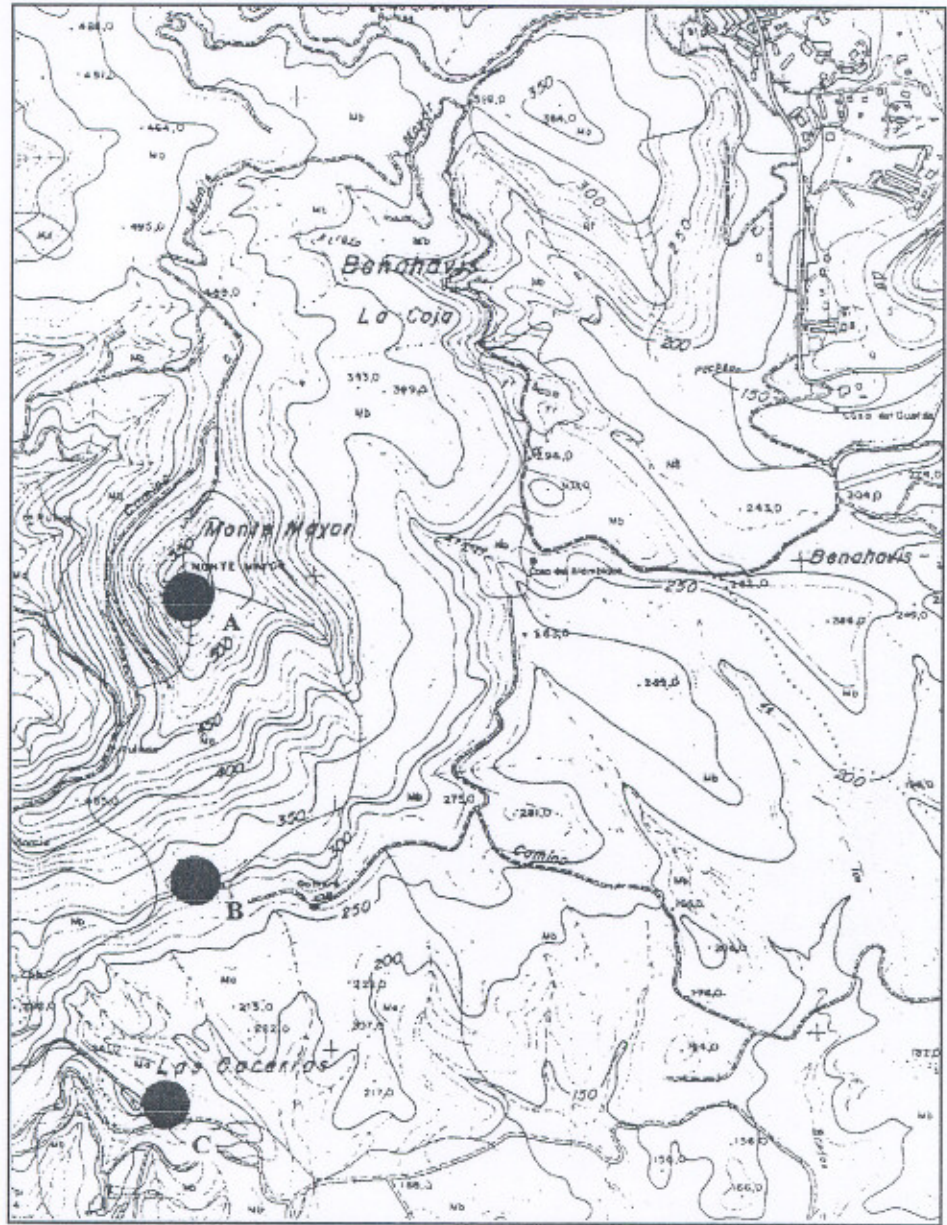
El fracaso de la corona portuguesa en sus pretensiones de heredar el reino aragonés en 1.460, hizo que cambiase el rumbo de sus ánsias expansionistas hacia el occidente del continente africano.

Desde Ceuta y las demás plazas del Norte de Africa, las tropas portuguesas no solo atacaban las aldeas de los alrededores, sino que también emprendían acciones de piratería marítima contra las costas mediterráneas del Norte de Africa y las costas nazaríes del Reino de Granada. Incluso cuando existían paces entre Castilla y Granada, los portugueses no dejaban de razziar las costas granadinas y apresar sus barcos³.

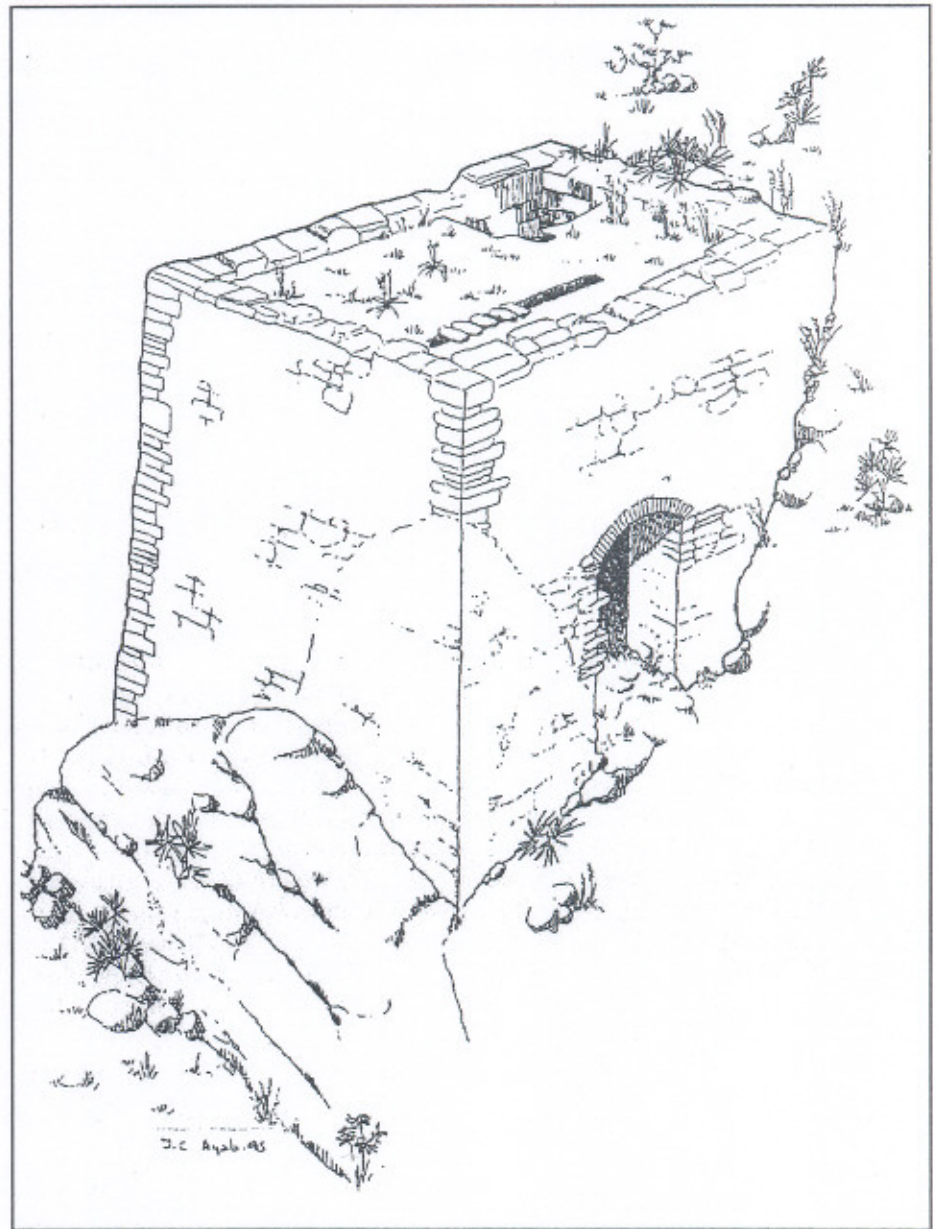
Una de estas acciones, quedó reflejada por el cronista Gomes Eanes de Zurara en su *Chronica de dom Pedro de Meneses*, primer gobernador portugués de Ceuta. Esta crónica está basada en el testimonio oral de los que intervinieron directamente en los hechos, dándose el caso de que el cronista fué expresamente a Ceuta con el único fin de poder tomar los datos históricos de primera mano. Una primera crónica, es la de la Tomada de Ceuta⁴, en la que nos cuenta la conquista de Ceuta en 1.415. La crónica de D. Pedro de Meneses nos narra las vicisitudes de la ciudad durante los 22 años posteriores. Zurara terminó de escribirla en el año 1.463 (pag.626) y le dedicó todo un capítulo (capítulo IX) de su libro IIº a "Como Gonçalo Velho, comendador que foi, ao diante da Ordem de Christos, armou contra os Mouros; e do que fez aa parte de Granada"⁵. También dedica a este ataque una gran parte del capítulo 39, Jerónimo de Mascarenhas en su *Historia de Ceuta*⁶.

Según nos cuenta la crónica, Gonçalo Velho, estando en Ceuta con una galea y un barco menor, tuvo una reunión con algunos caballeros castellanos, los hermanos Juan y Gonçalo de Saavedra, en la que éstos le pidieron les ayudase en la conquista de Gibraltar para la corona castellana, ofreciéndole lo que pidiese: "caa nós tenemos aqui cartas dEl Rey nosso Senhor finadas em branco, pelas quaes vos daremos logo, a que vos quizerdes, o qual vos será muy bem pagado" (pág.506). Unos 150 hombres de las tropas portuguesas, desembarcaron para la conquista del monte, pero un error del guía proporcionado por los castellanos, les impidió su conquista: "e certamente que se o adail nom errara a vereda, o monte fõra tomado" (pág. 507).

Después de este fracaso, se volvieron a reunir en Ceuta, Gonçalo Velho y los castellanos, para determinar el ataque a una aldea "que estava contra Marbella, a qual dizirão que era rica" (pág. 508). Esta vez, la propuesta de ataque era del portugués y su fin no era su conquista y mantenimiento, sino simplemente el saqueo.



A. Montemayor (castillo) - B. torre de la Romesa. Primera parte de la alquería - C. Alquería



La torre de la Romera

Los castellanos muy experimentados en las razzias de rapiña contra todas las zonas costeras⁷ y en especial a esta zona del reino granadino, eran pesimistas, porque en ese lugar, según indicaban, "foi jaa desbaratado o escol d'El Rey nosso Senhor" (pág.508) y que aunque la aldea no tenía mucha gente, tenía cerca a Marbella y de la otra parte del monte vivían 800 ballesteros que eran hombres entrenados para la guerra, refiriéndose sin duda a la zona de la Serranía de Ronda. Gonçalo Velho, señaló que atacarían por la noche, con lo que se retirarían antes de amanecer y sin dar tiempo a que llegasen las tropas de socorro.

Un grupo de 97 portugueses (bastantes menos que los 150 que desembarcan en Gibraltar), desembarcaron por la noche y se acercaron a la aldea que estaba a una legua de la playa, dirigidos por un adalid que le prestaron los caballeros castellanos "o qual fora jaa Mouro, e morador daquela mesma terra" (pág.508). Su fidelidad, puesta en duda por el capitán portugués, era segura según indicaron los hermanos Saavedra, puesto que si los nazaritas hubieran logrado apresarlos, lo hubieran matado inmediatamente, dado el odio que tenían por todo el daño que les había hecho anteriormente.

Gonçalo Velho, esperaba que los castellanos desembarcaran en otra playa al mismo tiempo, permaneciendo en retaguardia y que acudieran a ayudarles en el primer momento de la pelea, pero no fué así.

Las tropas portuguesas fueron sentidas muy cerca ya de la aldea "que esta em hum chao (colina) e tem acerca de si a tiro de beesteiro um monte alto e fragoso que tem em cima huma chaa pera cuja entrada nom ha senao certos portais muy estreitos e muy agros de subir". En esos desfiladeros se protegieron los aldeanos subiendo todas las personas con los bienes que se pudieron llevar precipitadamente. Allí amaneció cuando empezó el enfrentamiento. Los nazaries, que en un principio se limitaron a sostener a las tropas portuguesas para dar tiempo a las mujeres y niños que se protegieran, fueron retrocediendo, logrando herir a Gonçalo Velho. Los portugueses tuvieron que retroceder, siendo ésta vez los moros los que atacaban. Su ataque se veía esperanzado por que "per huma parte de la serra contra Marbella virom vir alguns de cavallo" (pág.512).

Cuando la batalla parecía perdida para los portugueses, se vieron a lo lejos las tropas que eran las de los caballeros castellanos, lo que hizo huir definitivamente a los moros. Los portugueses prendieron fuego a la aldea, "na qual avia até trezentos Mouros" (pág.514), que en ese momento tenía una gran cantidad de seda (lino). La aldea tenía "muy nobres cazas", con la melhor Mezquita que se sabia em toda aquella terra" (pág.515). Dado que Marbella era una "medina" y por tanto, tenía una mezquita mayor o yamá con un cadí, creemos que aquí hace referencia a la mezquita más grande de toda esa zona rural.

Los portugueses saquearon la aldea y el campo, pero una gran parte de las telas que llevaron, tuvo que quedar en la orilla, ya que no se permitió sobrecargar

los navíos por si sobrevenía una tormenta. Los portugueses, según indica la crónica, mientras se retiraban, escuchaban los gritos de dolor de los musulmanes ante la visión de ver perder todas sus casas y bienes.

Saliendo de allí a la mañana siguiente, se encontraron en el mar con una carraca de moros que iba cargada de trigo, la cual también fué atacada. El trigo se llevó a Ceuta, que precisamente en ese momento pasaba por una de las innumerables crisis de abastecimiento (pág.515). La crónica nos dice que Gonçalo Velho, "como noble Cavalleiro que era", entregó su parte en el botín de esta carga, mientras que los otros, la vendieron a bajo precio "como o taes homens soen fazer de semelhante ganhos".

Las bajas marbellíes fueron muy numerosas. En el primer ataque se citan 25 muertos, en el segundo 17 y en el tercero otros 15. Es decir 57 muertos, mientras que de los portugueses solo se cita uno, aunque se indica que "os nossos casi todos feridos" (pág.514). Una diferencia demasiado grande para ser cierta, aunque las crónicas portuguesas del Norte de Africa nos tengan acostumbrado a ello.

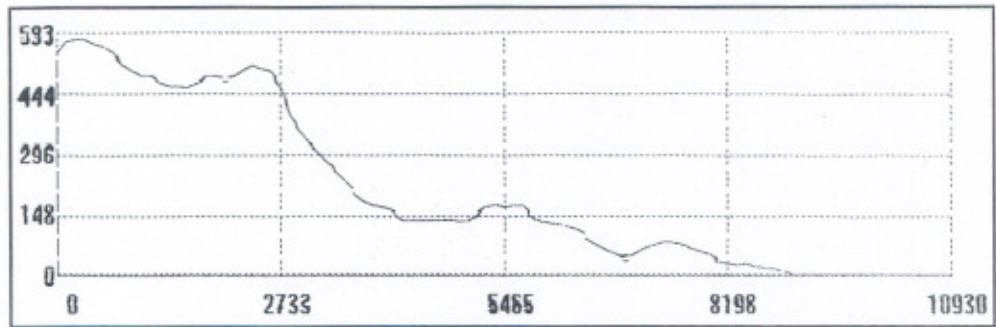
Sobre la identidad de los dos hermanos castellanos, Gonçalo y Juan de Saavedra, a pesar del poco interés del cronista portugués en resaltar su figura, se trata indudablemente de Juan de Saavedra, el que fué alcaide de Jimena de la Frontera, conquistó Castellar en 1.433⁸ y que fué autor de innumerables razzias en tierras granadinas⁹. Cayó prisionero en 1.448, pero incluso después de su rescate, continuó atacando las zonas fronterizas del reino de Granada. La derrota que provocó su prisión, se produjo al parecer en el valle de Cártama, aunque su prisión la tuvo en Marbella. Aquí estuvo dos años, siendo rescatado en 1.450¹⁰. Su nombre pasó al romancero siendo citado en varios romances sobre el desastre de Rio Verde¹¹, ocurrido más tarde en 1.448, mezclándose también con la derrota de D.Luis de Aguilar en Sierra Bermeja, ya en época morisca. Como ya se ha puesto de relieve, es frecuente que entre los distintos romances, se mezclasen los datos y nombres, con lo que se pueden explicar esas incorrecciones conológicas¹².

El relato de Zurara es muy explícito en algunos detalles que no tienen importancia, tal como corresponde a su estilo épico, exaltante y caballeresco, como por ejemplo cuando nos cuenta un combate singular entre un portugués y un granadino, pero se olvida de indicarnos con exactitud algunos de los datos que nos podrían resultar más interesantes.

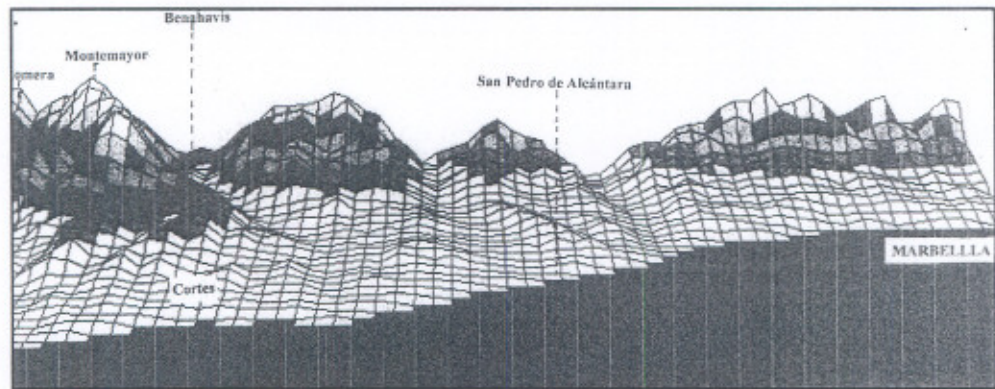
En primer lugar, la fecha en que se realizó este ataque. Tenemos tan solo tres datos aportados por Zurara y uno por Mascarenhas, para poder concretar una cronología.

Uno es el dato del propio gobierno en Ceuta de D.Pedro de Meneses, que se prolongó desde 1.415 hasta 1.437, marcándonos los límites de la acción.

Un segundo dato, es que en un cerco de Ceuta, ocurrido anteriormente, Gonçalo Velho, había dado muerte al caid de "Benegoim", según nos indica. En la



Perfil desde Montemayor, a 593 metros de altura, hasta el mar, a unos 8.200 metros de distancia





La torre de la Romera desde el Sur.

misma crónica, vemos que esto se produce en el cerco de 1.419: "Aqui morreo o Senhor de Beneigim¹³, que era hum grande Senhor, o qual matou Gonçalo Velho, que depois foi Comendador de Christos" (pág.475). Por tanto, el hecho que se narra es posterior a 1.419¹⁴.

Un tercer dato cronológico es que se cita un ataque anterior castellano a esa zona, en la que fué "desbaratado el escol" del rey castellano. No nos consta nada referente a esta derrota, anterior a 1.437, ya que no hablan de ella las crónicas castellanas. Debió ser una de las derrotas que dieron lugar a la serie de romances distintos, pero todos ellos centrados en derrotas cristianas en la zona de Marbella¹⁵.

Estos fracasos de las tropas castellanas, que dieron lugar a toda una serie de romances fronterizos, hacía peligrar la moral de las tropas cristianas. De esta forma Gonçalo Velho, exhorta a sus tropas para que no se retiren ni huyan, indicando que "a condiçam dos Mouros he que dez mil quando tornam cabeça, fugirao a dez contrarios, e pelo contrario quando correm apos seus imigos, ainda que lhes cem mil fujam, e elles no sejam mais de cento, nom recerdo de so seghir" (pág.510).

Pero lo que más nos concreta la cronología, es el dato de Mascarenhas, que nos dice que Juan y Gonzalo de Saavedra estaban en Castellar de la Frontera, cuando se enteraron de la presencia de Gonçalo Velho en Ceuta. Dado que la primera conquista de Castellar, tiene lugar en 1.433¹⁶, este ataque tuvo que ser entre 1.433 y 1.437 y muy posiblemente más cerca del primer año. Ignoramos de dónde procede el dato de Mascarenhas referente a Castellar, pues la única fuente que parece que utiliza al contar este hecho bélico, es la crónica de Zurara y en esta no se cita.

Otro dato también importante, es poder localizar esta aldea. Aunque no se da su nombre, a lo largo de las once páginas en las que se desarrolla el ataque (en la edición de 1.792), se dan algunos datos que nos pueden acercar a su localización. Estos son:

- Estaba a una legua de la playa
- Estaba en una colina que tenía "a tiro de ballesta" un monte alto y frágil.
- El monte alto tenía una meseta. Tiene varias subidas muy difíciles. Se cita como "fortaleza" de una forma muy imprecisa, sin saber si hace referencia a una verdadera fortificación o a las características del lugar.
- Se veía la sierra "contra Marbella".

La aldea tuvo que estar en la zona occidental de Marbella, pues en caso contrario, se hubiera citado también la peligrosa proximidad del muy poblado y rico valle de Sohail y sus castillos (de la Rábita, Osunilla y Mijas), como un inconveniente a tener en cuenta.



Detalle de la puerta de la Torre Romera.

A una legua de la playa, que corresponde entre 5 y 6 kilómetros, podríamos darle un margen de error entre 4 y 7 kilómetros para que no nos equivoquemos y vemos que en este espacio geográfico, existen varios yacimientos arqueológicos medievales que podrían corresponder con esta alquería. La zona de Marbella-Benahavís, se caracteriza sobre todo por la gran cantidad de alquerías y torres medievales. Sin embargo las características topográficas del lugar en donde se situaba la alquería, a un tiro de ballesta de un monte fragoso, que tenía pocas entradas, con una meseta en su parte superior, nos lleva a localizarla en la que ya descubrimos y publicamos por primera vez, hace unos años, al pie del monte y castillo de Montemayor. Esta desconocida alquería, se sitúa efectivamente al pie del monte en donde en primer lugar, hay una meseta y por encima de ella, el castillo de Montemayor, que estaría intermitentemente abandonado en época nazari¹⁷.

La alquería estaba formada por dos núcleos. El primero, estaba efectivamente a un tiro de ballesta del monte y el segundo, en su mismo pie y pegado a él. En este último núcleo, junto a la antigua casa de la Romera, se conserva todavía hoy, la torre-almacén en una altura de unos 5'5 metros a lo que hay que añadir la de la roca sobre la que se asienta. Sus muros son de algo más de un metro de ancho, estructurándose la superficie de la planta baja en dos pequeñas habitaciones. La mayor de 4'2X2 metros y otra más estrecha de 3X1, ambas separadas por un muro en que se abre una puerta de unos dos metros de vano, rematada por un arco escarzano hecho de lajas de piedra trabajadas. En el ángulo N.O. quedan los restos de una escalera.

Al Este de la torre y hasta unos 300 metros, se aprecian restos de muros y de construcciones antiguas, mezclados con muros de casas y de banales modernos.

Esta torre-alquería, que probablemente fuera el castillo de Ward o de Morón, completaba su defensa con el otro núcleo algo más al Sur, sobre una colina que domina el cortijo Lole¹⁸.

El ataque, no solo nos refleja un hecho histórico que se debió repetir con cierta frecuencia -aunque no nos conste en las crónicas- sino que también nos refleja la existencia en la zona, de ricas aldeas muy pobladas (unos 300 habitantes) y con una dedicación casi exclusiva a la seda (lino) como única riqueza citada. También nos muestra que no solo en el mundo urbano, sino también en el medio rural, existían talleres de fabricación de telas procedentes de esta seda. Esto indica a su vez la existencia de una próxima aduana para el control de la producción de seda por parte del emir, antes de su transformación.

Una zona que está muy poblada en estos momentos, sobre todo debido a la presión demográfica producida por la paulatina pero constante conquista castellana de nuevos territorios. Al mismo tiempo es una región rica que sufre a lo largo del siglo XV constantes ataques cristianos, por tierra y por mar, tanto de

castellanos, como de portugueses. Ante estos ataques, el estado nazarí se ve impotente y su sistema de protección y vigilancia de la costa, no es capaz de organizar en una noche una fuerza capaz de enfrentarse a solo 97 portugueses. Los nazaritas, fueron incapaces de contraatacar, ni siquiera teniendo muy cerca una medina o ciudad como Marbella, con todos los elementos propios del engranaje estatal (wali o gobernador, cadí, etc).

Esta inseguridad y los desastres económicos producidos por el saqueo o por la destrucción, hacen pensar en que quizás tenían razón los habitantes de Marbella, cuando en 1.485 escriben a los Reyes Católicos para determinar los pactos de capitulación y les indican que eran "los más pobres del Reino de Granada"¹⁹.

NOTAS

- ¹ MAGALHAES GODINHO, V. *Historia social e conomica da expansao portuguesa*. Lisboa 1947.
- ² ADAO DE FONSECA, L. *Navegación y corso en el Mediterráneo Occidental. Los portugueses a mediados del siglo XV*. Pamplona 1978.
- ³ Por ejemplo en 1.467, el Duque de Medina Sidonia, expone una enérgica queja a los portugueses de Ceuta, puesto que habían arrasado lugares granadinos que estaban en paces con Jerez. Cf. SANCHO DE SOPRANIS, H. "Jerez y el Reino de Granada a mediados del siglo XV", *Tamuda*, Tetuán, 1.954, pp. 421-422.
- ⁴ GOMES EANES DE ZURARA. *Chronica da Tomada da Cepta*, Lisboa ed., 1.915.
- ⁵ GOMES EANES DE ZURARA. *Chronica do comde dom Pedro de Meneses. Colleção de livros ineditos da historia portuguesa*, Lisboa, 1.792.
- ⁶ MASCARENHAS, J. DE. *Historia de Ceuta* (escrita em 1.640), Lisboa, 1.915, pp. 154-158.
- ⁷ Cf. JIMENEZ DE LA ESPADA, M. *La guerra del Moro a fines del siglo XVI*. Tetuán 1.940 y GARCIA FIGUERAS, T. "Cabalgadas, correrías y entradas de los andaluces en el litoral africano en la segunda mitad del siglo XV". *Revista de Historia Militar*. N°.1. Madrid 1957, pp.51-80.
- ⁸ Cf. ORTIZ DE ZÚÑIGA. *Anales de Sevilla*, T.II. Madrid, 1.795, pág.438.
- ⁹ SECO DE LUCENA, L. "La historicidad del romance Río Verde, Río Verde". *Al Andalus* XXIV, Madrid, 1.958, pp.75-95.
- ¹⁰ *Crónica del Halconero Pedro Carrillo de Huete*. Ed. Mata Carriazo. Madrid 1.946, pp. 497-498. Seco de Lucena, O.c., publica unos mandamientos a la ciudad de Sevilla para que se le dieran algunas rentas a su hermano Gonzalo de Saavedra (que también intervino en la razzia de Marbella), para sufragar parte del rescate.
- ¹¹ El más conocido es el denominado "Río Verde, Río Verde"
!Río Verde, río verde,
más negro vas que la tinta!
Entre tí y Sierra Bermeja
murió gran caballería.
Allí mataron a Ordiales
Sayavedra huyendo iba;
con el temor de los moros
en un jaral se metía...
- ¹² BENITEZ SANCHEZ BLANCO, R. "Lectura de las Coplas de Sierra Bermeja". *Revista de Literatura*, Madrid, 1.969, pp. 73-90.

- ¹³ Este topónimo, referente a una región, debió situarse en la costa del Rif, puesto que no estaba en la zona del Estrecho, ni en la costa de Ceuta a Tetuán. Cf. GOZALBES CRAVIOTO, C. "La costa africana del Estrecho de Gibraltar en los siglos XV y XVI. Notas de toponimia portuguesa (II)". *Cuadernos de la Biblioteca Española de Tetuán*. N.21-22, Tetuán 1.980 pp.149-187 y "La costa de Ceuta a Tetuán en los siglos XV-XVI. Notas de toponimia portuguesa (I)". *Cuadernos de la Biblioteca Española de Tetuán*. N.19-20, Tetuán, 1979.
- ¹⁴ En este cerco de 1.419, las tropas norteafricanas, unidas a las nazaritas y también en este caso, a las castellanas -en ese momento enemigos de los portugueses- no pudieron conquistar Ceuta.
- ¹⁵ Véanse además de los trabajos anteriormente citados: LÓPEZ DE COCA CASTAÑER, J.E.. "De nuevo sobre el romance Rio Verde, rio Verde y su historicidad". *Actas I Coloquio de Historia Medieval de Andalucía*, Córdoba, 1.982.
- ¹⁶ En 1.438, toman de nuevo Castellar los granadinos, siendo conquistada de nuevo por Juan de Saavedra en 1.445. Los granadinos vuelven a conquistarla en 1.448, siendo reconquistada por Saavedra en 1.450. Cf. TORREMOCHA SILVA, A. *Castellar de la Frontera*, Algeciras, 1.980.
- ¹⁷ En un momento de la lucha, Zurara nos indica una "fortaleza", pero lo mismo podía referirse al castillo de Montemayor, como a las cualidades defensivas de la mesetas que dominaba la alquería.
- ¹⁸ Una descripción más completa de la torre y un estudio sobre la identificación de ésta con el castillo de Al Ward o de Morón en GOZALBES CRAVIOTO, C. "Una torre medieval inédita en el término municipal de Benahavis y su posible identificación con Hisn al Ward o Castillo de Mawror", *Cuadernos del Archivo Municipal de Ceuta*, N.10, Ceuta, 1.996, pp.53-74.
- ¹⁹ PULGAR, F. del. *Crónica de los Reyes Católicos. Biblioteca de Autores Españoles*. T. III, Madrid, 1.953.