

**EPIGRAFIA ROMANA DE LA PROVINCIA
DE PALENCIA**

**ESTUDIO SOCIAL, ANALISIS ANTROPONIMICO
Y CORPUS DE INSCRIPCIONES**

por

**LUIS SAGREDO SAN EUSTAQUIO
SANTOS CRESPO ORTIZ DE ZARATE**

de la
Universidad de Valladolid



Dentro del proceso de Romanización de la Provincia de Palencia, uno de sus múltiples aspectos reviste un particular interés: Las fuentes epigráficas.

Se han realizado hasta la fecha ciertos estudios parciales sobre la epigrafía aparecida en tierras palentinas, tal como los realizados por diversos autores, González Echegaray (1), García Guinea (2), García Bellido (3) e Iglesias Gil (4). Es también de interés un trabajo presentado como Tesis de Licenciatura hace algunos años y que aún no ha visto la luz, sobre epigrafía de Palencia, de Zumel Menocal (5).

Pero todos estos estudios, más bien parciales, como indicamos antes, de la epigrafía palentina, son enfocados desde un punto de vista diferente al nuestro. En primer lugar, recogemos sistemáticamente toda la epigrafía romana de Palencia y su provincia presentando las mejores lecturas y más actualizadas de ellas, para lo cual ha sido frecuente el examen de las inscripciones personalmente y siempre a través de fotografía. Empleamos en el presente estudio una línea de trabajo distinta de la tendencia arqueológica con que hasta ahora se ha venido tratando la epigrafía.

Nuestra labor es la de interpretar el conjunto de datos que se desprenden del estudio de los epígrafes analizando el contenido interno de los mismos y por consiguiente, realizar un estudio histórico de los aspectos onomásticos, sociales, demográficos, religiosos, etc., sin

1. J. González Echegaray: *Los Cántabros*. Madrid, 1966.
2. M. A. García Guinea: "Excavaciones de Monte Cildá", *EAE-82*, 1973.
3. García y Bellido, A.: *Contribución al plano de Palencia Romana. Parerga de Arqueología y epigrafía romanas III*. *AEA*, XXXI-1966, págs. 151-156.
4. J. M. Iglesias Gil: *Epigrafía Cántabra*. Santander, 1976.
5. L. Zumel Menocal: Tesina de Licenciatura presentada en la Universidad de Salamanca.

detenernos en el examen morfológico y material de las inscripciones, interesándonos únicamente por su contenido.

Estructuramos el trabajo en varias partes: Estudio onomástico y antropónimo, teonimia, análisis demográfico de la población, así como aspectos migratorios en esta zona y estudio social bajo todos los aspectos posibles.

I. — ONOMASTICA.

A) ANTROPONIMIA.

Presentamos a continuación los antropónimos de la epigrafía palentina, divididos en tres Nóminas, a saber, Tria Nomina, Dúo Nomina, y Nomina, con expresión de los datos que identifican a cada individuo, datos que serán analizados a continuación.

Tria Nomina

C. Iulius Paternus, de 30 años de edad, sepultado en Palencia y al que su madre Ata le dedica un epígrafe funerario (6).

C. L. Ispanus, soldado de la Legio VII, natural de Palencia, que a los 20 años muere en Aquileia, tal como testimonia su epígrafe funerario (7).

C. L. Quartinus, muerto en Palencia a los 25 años y al que su hermana Licinia coloca una inscripción (8).

C. Pompeius Severus, muerto, como el anterior en Palencia, a los 41 años, que aparece en una inscripción dedicada por su esposa Cornelia Zoe (9).

6. F. Fita, *BRAH*, LXX-1917, págs. 332-341; CIP núm. 82.

7. *CIL*, V, 920; J. M. Roldán Hervás: *Hispania y el ejército romano*. Salamanca 1974. CIM, núm. 578, CIP núm. 94.

8. *EE*, VIII, 136; *CIL*, II, 5768; F. Fita, *BRAH*, XXVI-1895, pág. 69; J. Vives: *Inscripciones latinas de la España Romana*. Barcelona, 1971, núm. 4681; C. García Merino: *Población y Poblamiento en Hispania Romana: El Conventus Cluniensis*. Valladolid, 1975, pág. 418, núm. 269; CIP, núm. 72.

9. *CIL*, II, 2721; J. Vives: *Inscripciones...* ob. cit. núm. 4535; A. García y Bellido; *AEA*, XXXIX-1966; CIP núm. 63.

D. A. *Paternus*, dedicante de una inscripción funeraria a su hermano *Fuscus*, en Palencia (10).

Fla(vius) Avitus Sup(eratius), de 61 años, al que *Sempronia Placida*, probablemente su esposa, dedica una inscripción en Ruesga, fechada por la Era consular (11).

G. *Licinius Cisus*, que dedica un epígrafe a la "*Mater Deum*" en Monte Cildá (12).

L. *Ant. Flavinus*, sepultado en Palencia, a quien su madre, L. *Antonia* dedica un epígrafe funerario (13).

L(ucius) C(ornelius) S(alutaris) dedicante de una inscripción votiva a las Ninfas en Villabermudo (14).

Lucius Licinius Crasinus, que aparece en un epígrafe funerario en Mave (15).

Luc(ius) Pom(peius) Primus, natural de Interamnium, de 75 años, al que su hija *Pompeia Maurina* le dedica una inscripción en Palencia (16).

L. *Talinius Reburinus*, a quien su madre *Talania Paterna* dedica una inscripción funeraria en Monte Cildá (17). El nombre *Reburinus* se constata en toda la Península (18).

10. *EE*, VIII, 135; F. Fita, *BRAH*, XXVI-1895, pág. 71; CIP núm. 73.
11. *CIL*, II, 5683; F. Fita, *BRAH*, 1886, pág. 401; C. García Merino: *Población...* ob. cit., pág. 410, núm. 280; CIP núm. 88.
12. *EE*, VIII, 160; J. González Echegaray: *Los cántabros*. Madrid, 1966, núm. 106; M. A. García Guinea, J. González Echegaray, J. A. San Miguel Ruiz: "Excavaciones en Monte Cildá, Olleros de Pisuerga (Palencia)", *EAE*, 61-1966, pág. 60, núm. 39; J. M. Iglesias Gil, *Epigrafa cántabra*, ob. cit., núm. 35; CIP, núm. 25.
13. *CIL*, II, 5766; J. Vives: *Inscripciones...* ob. cit. núm. 4294; CIP núm. 55.
14. *CIL*, II, 2911; F. Wattenberg: *La región Vaccea*. Madrid, 1959, pág. 122; J. Vives: *Inscripciones...* ob. cit. núm. 612; J. M. Iglesias Gil: *Epigrafía* ob. cit. Addenda, núm. 13; CIP núm. 91.
15. J. González Echegaray: *Los Cántabros*, ob. cit., núm. 92; M. A. García Guinea, J. González Echegaray, J. A. San Miguel Ruiz: "Excavaciones...", ob. cit., página 38. J. Vives: *Inscripciones...* ob. cit., núm. 6822; J. M. Iglesias Gil: *Epigrafía...* ob. cit., núm. 104; CIP núm. 11.
16. *CIL*, II, 5765; *EE*, VIII núm. 139; J. Vives, *Inscripciones...* ob. cit., núm. 5335; C. García Merino: *Población...* ob. cit., núm. 84; CIP núm. 57.
17. J. González Echegaray: *Los cántabros*, ob. cit., núm. 91; M. A. García Guinea, J. González Echegaray y J. A. San Miguel Ruiz: *Excavaciones...* ob. cit., número 7, pág. 36; J. Vives, *Inscripciones...* ob. cit. núm. 6821; J. M. Iglesias Gil; *Epigrafía...* ob. cit., núm. 52, CIP núm. 36.
18. M. L. Albertos Firmat: *La onomástica personal primitiva de Hispania, Tarraconense y Bética*. Salamanca, 1966, pág. 192; J. Rubio Alija: "Españoles por los caminos del Imperio Romano", *CHE*, Buenos Aires, 1959.

L. Varius Postumus, al que su padre Varius dedica el epígrafe funerario en Palencia, cuando muere a los 31 años (19).

T. Calpurnius Fronto, dedicante de un epígrafe votivo a Victoria Augusta en Palencia (20).

Duo Nomina

Aelius Sextianus, tío materno de Anna, de 95 años, a quien su sobrina dedica una inscripción funeraria a su memoria, en Monte Cildá (21). Anna es palabra del balbuceo infantil (22).

Aia Caravanca, portadora del gentilicio *Celtigun*, que aparece en Monte Cildá, y que fallece a la edad de 35 años, a la que su madre dedica la inscripción funeraria (23). Lourdes Albertos señala la aparición de este nombre, Caravanca, fuera de Hispania y en topónimos ilirios que presentan el mismo radical (24).

Aia Origena, madre de Aia Caravanca y de Aia Quemia, a las que dedica un epígrafe funerario en Monte Cildá (25). Origena denota origen celta (26).

Aia Quemia, de 31 años, que lleva el gentilicio *Celtigun*, a quien su madre Aia Origena dedica una inscripción en Monte Cildá (27). Respecto al nombre Aia, se observa una gran influencia céltica, encontrándose en la zona central de la Meseta Norte y fuera de la Península. En la misma zona de Cildá, encontramos en esta misma inscripción, tres nombres idénticos y en la misma Palencia (capital) tenemos otro ejemplo (28). Quemia se relaciona con el céltico y sobre el radical se forman varios antropónimos (29).

19. *CIL*, II, 5759; C. García Merino: *Población...* ob. cit., núm. 264; CIP núm. 67.

20. *CIL*, II, 5761; J. Vives: *Inscripciones...* ob. cit., núm. 498; CIP núm. 69.

21. *CIL*, II, 6302; F. Fita, *BRAH*, XVIII-1891, pág. 290-296; J. González Echegaray: *Los Cantabros*, ob. cit., núm. 78; M. A. García Guinea, J. González Echegaray y J. A. San Miguel Ruiz: *Excavaciones...* ob. cit., núm. 25; J. Vives: *Inscripciones...* ob. cit., núm. 6827; J. M. Iglesias Gil: *Epigrafía...* ob. cit., núm. 27; CIP núm. 17.

22. M. L. Albertos: *Onomástica...* ob. cit., pág. 26.

23. *CIL*, II, 6298; M. A. García Guinea, J. González Echegaray y J. A. San Miguel Ruiz: *Excavaciones...* ob. cit., pág. 46, núm. 22; J. Vives: *Inscripciones...* obra cit., núm. 5471; J. M. Iglesias Gil: *Epigrafía...* ob. cit., núm. 31; CIP núm. 21.

24. M. L. Albertos: *Onomástica...* ob. cit., pág. 77.

25. Vid. nota (23).

26. M. L. Albertos: *Onomástica...* ob. cit., pág. 173.

27. Vid. nota (23).

28. M. L. Albertos: *Onomástica*, pág. 13; Untermann, J.: *Elementos de un Atlas antroponímico de la Hispania Antigua*. Madrid, 1965, pág. 45.

29. A. HOLDER: *Alt-Keltischer Sprachschatz*. Graz, 1961, I, pág. 1061; M. L. Albertos: *Onomástica...* ob. cit., pág. 92.

Alicia Onna, de 22 años de edad, hija de Amma Salmio, a quien le dedica una inscripción funeraria en Palencia (30). Onna debe pertenecer al celta primitivo (31).

Allio Latro, padre de Boutia, que aparece en una inscripción funeraria de Palencia (32).

Amma Aunia, dedicante de un epígrafe funerario en Palencia a su madre Boutia (33).

Amma Salmio, dedicante de una inscripción a Alicia Onna, su hija, en Palencia (34). El nombre Amma es palabra del balbuceo infantil y forma numerosos hidrónimos, topónimos y nombres personales (35).

Aneni Ammedi, que aparece en una tésara hospitalitatis en Paredes de Nava, como único hallazgo en la Península (36). Aneni se atestigua en Italia y Dalmacia (37). La raíz de Ammedi es frecuente fuera de la Península (38).

Anna Masumilla, domina de Caitta, que aparece en una inscripción hallada en Palencia (39). Anna es palabra del balbuceo infantil que se da en varias lenguas indoeuropeas y es base de antropónimos e hidrónimos (40).

Anne Aniu, a quien dedica un epígrafe Ametysthus, su esposo, en Palencia (41).

30. *EE*, VIII, núm. 133; F. Fita; *BRAH*, XXVI, 1895, pág. 66; C. García Merino: *Población...*, ob. cit., núm. 276; CIP núm. 75.
31. M. L. Albertos: *Onomástica...*, ob. cit., pág. 173.
32. A. García y Bellido: "Excavaciones en Iulobriga y exploraciones en la región Cántabra", *NAH*, V, 1956-61, pág. 226, f. 12; C. García Merino: *Población...*, ob. cit., pág. 419, núm. 277; CIP, núm. 83.
33. Vid. nota (32).
34. Vid. nota (30).
35. M. L. Albertos: *Onomástica...*, ob. cit., pág. 21.
36. *CIL*, II, 5763; *Eph.*, I, n. 141; A. D'ORS: *Epigrafía Jurídica de la España Romana*, Madrid, 1953, pág. 369; CIP, núm. 86.
37. M. L. Albertos: *Onomástica...*, ob. cit., pág. 25.
38. M. L. Albertos: *Onomástica...*, ob. cit., pág. 21 s. s.
39. F. Fita, *BRAH*, LXX-1917, pág. 336-339; J. Mangas: *Esclavos y Libertos en la España Romana*, Salamanca, 1971, pág. 146; CIP núm. 84.
40. M. L. Albertos: *Onomástica...*, ob. cit., pág. 26; J. POKORNY: *Indogermanisches Etymologisches Wörterbuch*, Berna, 1959, pág. 36.
41. *CIL*, II, 2716; J. Vives: *Inscripciones...*, ob. cit., núm. 4413; CIP, núm. 59.

Annius Atreus, dedicante de un ara votiva a las diosas *Duillae* (42) en Palencia (43).

Appia Bouttia, dedicante de un epígrafe a su esposo en Palencia (44). El onomástico *Bouttia* es frecuente en toda Hispania. Su base es *bhoudhi*, victoria (455).

Attia Saturnina, que dedica una inscripción funeraria al caesaraugustano L. Attius Proclus, en Palencia (46). El antropónimo *Attia* se asimila al latino de la misma forma y se difunde por toda la Península (47).

Bibia Placina, muerta en Monte Cildá a los 20 años de edad, dedicándola la lápida su esposo (48). El nombre, en sus dos elementos es romano (49).

Cadus Pedacianus, dedicante de un epígrafe funerario a su amigo *Pentovius*, en Velilla de Guardo (50). Del nombre *Cadus* hay varios ejemplos en la Península y el radical forma otros compuestos fuera de ella (51).

42. J. M. BLAZQUEZ: *Religiones primitivas de Hispania. I. Fuentes literarias y Epigráficas*. Roma, 1962, pág. 67 y ss.; J. M. Blazquez: *Diccionario de las Religiones Prerromanas de Hispania*. Madrid, 1975, pág. 90-92; M. L. Albertos: "Nuevas divinidades de la Antigua Hispania", *Zephyrus*, III-19552, pág. 54 y ss.
43. *EE*, IX, 295; F. Fita, *BRAH*, XXXVI-1900; *HAE*, 1-3, 1950-52, núm. 400; M. L. Albertos: "Nuevas divinidades de la Antigua Hispania", *Zephyrus*, 3-1952, pág. 54 y ss.; J. M. Blazquez: *Religiones...*, ob. cit., pág. 67 y ss.; CIP, núm. 76.
44. *EE*, VIII, núm. 138; F. Fita, *BRAH*, XXVI-1895, pág. 71.; C. García Merino: *Población...*, ob. cit., pág. 418, núm. 273; CIP, núm. 70.
45. M. L. Albertos: *Onomástica...*, ob. cit., pág. 61.
46. *CIL*, II, 5764; J. Vives; *Inscripciones...*, ob. cit., núm. 5270; CIP, núm. 58.
47. M. L. Albertos: *Onomástica...*, ob. cit., pág. 41; J. Untermann: *Elementos de un Atlas...*, ob. cit., pág. 63; M. L. Albertos: "Nuevos antropónimos hispánicos", *Emerita* XL-1.º 1972, pág. 18.
48. *EE*, VIII, 162; J. González Echegaray: *Los cántabros*, ob. cit., núm. 82; M. A. García Guinea, J. González Echegaray y J. A. San Miguel Ruiz: *Excavaciones*, ob. cit., pág. 53, núm. 29; J. M. Iglesias Gil: *Epigrafía...*, ob. cit. número 37; CIP, núm. 27.
49. A. H. M. Jones: *The Prosopography of the Later Roman Empire I*. Cambridge 1971.
50. *CIL*, II, 6338 K; J. González Echegaray: *Los cántabros*, ob. cit., núm. 64; J. Vives: *Inscripciones...*, ob. cit., núm. 5464; J. M. Iglesias Gil: *Epigrafía...*, ob. cit., núm. 124; CIP, núm. 90; A. García y Bellido: "Excavaciones en Iolobriga y exploraciones en la región cántabra", *NAH*, V-1962, pág. 225.
51. M. L. Albertos: *Onomástica...*, ob. cit., pág. 67.

Caerrus Africanus, padre de *Annius Atreus*, que aparece en un ara votiva de Palencia (52). El radical de *Caerrus* aparece en Lusitania (53).

Cassius Reburus, hijo de *Claudius Reburus*, que dedica a su padre una inscripción en Palencia (54). *Reburus* es muy abundante en toda la Península (55).

Catonia Flavina, nieta de *C. Memmius*, a quien le dedica una inscripción funeraria en Palencia (56).

Claudius Latturus, dedicante de un ara votiva a las diosas *Duillae*, en Palencia (57). *Latturus* se da cuatro veces en la Península (58).

Cl(audius) Reburus, padre de *Cassius Reburus* quien le dedica una lápida funeraria en Palencia (59). *Reburus* y sus compuestos se dan frecuentemente en toda Hispania (60).

Coe(lia) Ruf(a), esposa de *L. Caelius*, a quien le dedica un epígrafe funerario en Palencia (61). El radical *Coel* se da en el celta y aparece en la antroponimia celta de las islas (62).

Cornelia Zoe, esposa de *C. Pompeius Severus* a quien le dedica un monumento funerario en Palencia (63).

C. Memmius, de 70 años, a quien su nieta *Catonia Flavina* dedica un epígrafe funerario en Palencia (63 bis).

52. *EE*, IX, núm. 295; *F. Fita*, *BRAH*, XXXVI-1900; *HAE*, 1-3, 1950-52, núm. 400; *M. L. Albertos*: "Nuevas divinidades de la Antigua Hispania", *Zephyrus* 3, 1952, pág. 54 y s. s.; *J. M. Blázquez*: *Religiones...*, ob. cit., pág. 67; *CIP*, número 76.
53. *M. L. Albertos*: *Onomástica...*, ob. cit., pág. 70.
54. *CIL*, II, 5769; *J. Vives*: *Inscripciones...*, ob. cit., núm. 3936; *CIP*, núm. 54.
55. *M. L. Albertos*: *Onomástica...*, ob. cit., pág. 191.
56. *EE*, VIII, núm. 137; *F. Fita*, *BRAH*, XXVI, 1895, pág. 62; *C. García Merino*: *Población...*, ob. cit., pág. 418, núm. 274; *CIP*, núm. 71.
57. *EE*, IX, núm. 296; *F. Fita*, *BRAH*, XXXVI, 1900; *HAE*, núm. 400, 1-3, 1950-52; *M. L. Albertos*: "Nuevas divinidades de la Antigua Hispania", *Zephyrus*, 3, 1952, pág. 54. y ss.; *J. M. Blázquez*: *Religiones...*, ob. cit., pág. 67; *CIP*, número 50.
58. *M. L. Albertos*: *Onomástica...*, ob. cit., pág. 129; *M. L. Albertos*: "Nuevos antropónimos hispánicos", *Emerita*, LX-1972, pág. 294.
59. *CIL*, II, 5769; *J. Vives*: *Inscripciones...*, ob. cit., núm. 3936; *CIP*, núm. 54.
60. *M. L. Albertos*: *Onomástica...*, ob. cit., pág. 191.
61. *CIL*, II, 5767; *J. Vives*: *Inscripciones...*, ob. cit., núm. 4618. *CIP*, núm. 56.
62. *M. L. Albertos*: *Onomástica...*, ob. cit., pág. 91; *J. Pokorny*: *Indogermanisches...*, ob. cit., pág. 610.
63. *CIL*, II, 2721; *A. García y Bellido*; *AEA*, XXXIX, 1966; *J. Vives*: *Inscripciones...*, ob. cit., núm. 4535; *CIP*, núm. 63.
- 63 bis. *EE*, VIII, núm. 137; *F. Fita* *BRAH*, XXVI, 1895, pág. 62; *C. García Merino*: *Población...*, ob. cit., pág. 418, núm. 274; *CIP*, núm. 71.

Doidera Aetridiana, dedicante de una inscripción votiva a Cabuniaeginus en Monte Cildá, por la salud de su hijo Durato (64). Presentamos una lectura distinta del Aetridiana, que para otros es Tridiaum (65).

Iulia Chrysis, de 40 años, sepultada en Palencia y cuyo esposo Sempronius Hispanus la dedica una inscripción funeraria (66).

Iulia Marcella, dedicante de la inscripción funeraria a su madre en Palencia (67).

Iulius Scaurus, abuelo de Iulia Marcella, que aparece en la misma inscripción de Palencia (68).

Licinnia Anna, dedicante del epígrafe a su hija Valeria Rufina en Palencia (69). Sobre Anna se ha señalado anteriormente (70). Licinia puede tratarse de una asimilación del nomen latino de la misma forma (71).

Licinia Festa, madre de Q. Caelianus a quien le dedica una inscripción funeraria en Palencia (72).

Licinia Flacilla, de origo palentino, dedicante de un epígrafe funerario a su hermana Pompeia Paterna, viminaciense, en Tarraco (73).

Licinia Iulia, dedicante de un epígrafe funerario a su hermano en Palencia (74).

64. *EE*, VIII, núm. 159; J. González Echegaray: *Los Cántabros...*, ob. cit., pág. 318, núm. 100; M. A. García Guinea, J. González Echegaray y J. A. San Miguel Ruiz: *Excavaciones...*, ob. cit., pág. 58, núm. 38; A. García y Bellido: "Excavaciones en Iuliobriga y exploraciones en la región cántabra", *NAH*, V-1962, pág. 224 *HAE*, núm. 2081; J. M. Blázquez: *Religiones...*, ob. cit., pág. 109; J. M. Blázquez: *Diccionario...*, ob. cit., pág. 51; J. Vives: *Inscripciones...*, ob. cit., núm. 772 y 773; J. M. Iglesias Gil: *Epigrafía...*, ob. cit., núm. 34; *CIP*, núm. 24.
65. M. L. Albertos: "Organizaciones suprafamiliares en la Hispania Antigua", *BSAA*, XL-XLI, 1975, pág. 12, núm. 52.
66. *CIL*, II, 5770; J. Vives: *Inscripciones...*, ob. cit., núm. 4446; *CIP*, núm. 53.
67. *CIL*, II, 2717; *CIP*, núm. 60.
68. Vid. nota (67).
69. *CIL*, II, 2724; J. Vives: *Inscripciones...*, ob. cit., núm. 4302; C. García Merino: *Población...*, ob. cit., pág. 417, núm. 263; *CIP*, núm. 66.
70. M. L. Albertos: *Onomástica...*, ob. cit., pág. 26.
71. M. L. Albertos: *Onomástica...*, ob. cit., pág. 132.
72. *CIL*, II, 2719; *CIP*, núm. 62.
73. *CIL*, II, 6115; J. Vives: *Inscripciones...*, ob. cit., núm. 5448; *CIP*, núm. 93.
74. *CIL*, II, 5768; *EE*, VIII, 136, F. Fita, *BRAH*, XXVI-1895, pág. 69; J. Vives: *Inscripciones...*, ob. cit., núm. 4681; C. García Merino: *Población...*, ob. cit., página 418, núm. 269; *CIP*, núm. 72.

Lucia Lesuspina, portadora del gentilicio *Tisumegonium*, que aparece en una inscripción funeraria de Monte Cildá (75). *Lesuspina* es nombre nuevo en Hispania (76).

L. Antonia, dedicante de un monumento funerario a *L. Ant(onium) Flavinus* en Palencia (76 bis).

L. Aprilia, hija de *Felicula*, a quien le dedica un monumento funerario en Palencia (77).

L. Caelius, sepultado en Palencia a los 48 años y cuya esposa *Caelia Rufa* le dedica el epigrafe (78). El radical de *Caelius* se atestigua en celta y germano (79).

L. Terentius, *figlinarius* de la Legio IIII Macedónica, cuyo nombre aparece en un plato de Herrera de Pisuerga (80).

M. V(a)rius, que aparece en una inscripción en Palencia (81). Probablemente es cántabro, aunque la etimología del nombre cántabro es de difícil interpretación (82).

Octavia Materna, dedicante de una inscripción funeraria a su marido *Sulpicius Durato* en Monte Cildá (83).

Paternus...us, dedicante de un epigrafe funerario en Saldaña a su padre (84).

Pompeia Materna, que dedica un monumento funerario a su padre *Luc(ius) Pom(peius) Primus* (85).

75. J. González Echegaray: *Los Cántabros...*, ob. cit., núm. 93; M. A. García Guinea, J. González Echegaray y J. A. San Miguel Ruiz: *Excavaciones...*, ob. citada, pág. 38, núm. 9; J. Vives; *Inscripciones...*, ob. cit., núm. 6823; J. M. Iglesias Gil: *Epigrafía...*, ob. cit., núm. 53; CIP, núm. 37.
76. M. L. Albertos: "Nuevos antropónimos hispánicos, 2.^a serie", *Emerita*, XL-1972, pág. 295.
76. *CIL*, II, 5766; J. Vives: *Inscripciones...*, ob. cit., núm. 4294; CIP, núm. 76.
77. *EE*, VIII, núm. 134; F. Fita, *BRAH*, XXVI, 1895, pág. 60; C. García Merino: *Población...*, ob. cit., pág. 418, núm. 271; CIP, núm. 74.
78. *CIL*, II, 5767; J. Vives: *Inscripciones...*, ob. cit., núm. 4618; CIP, núm. 56.
79. J. Pokorny: *Indogermanisches...*, ob. cit., pág. 520; M. L. Albertos: *Onomástica...*, ob. cit., pág. 68.
80. *AEA*, XXXIV-1961, pág. 121; J. Vives: *Inscripciones...*, ob. cit., núm. 5888-89; CIP, núm. 10.
81. *CIL*, II, 5772; CIP, núm. 51.
82. M. L. Albertos: *Onomástica...*, ob. cit., pág. 75.
83. J. González Echegaray: *Los Cántabros*, ob. cit., pág. 314, núm. 86; J. M. Iglesias Gil: *Epigrafía...*, ob. cit., núm. 46; CIP, núm. 30; M. A. García Guinea, J. González Echegaray y J. A. San Miguel Ruiz: *Excavaciones...*, ob. cit., pág. 33, núm. 3.
84. J. M. Iglesias Gil: *Epigrafía...*, ob. cit., Adenda, núm. 115; CIP, núm. 89.
85. *CIL*, II, 5765; *EE*, VIII, núm. 139; J. Vives: *Inscripciones...*, ob. cit. núm. 5335; CIP, núm. 57; C. García Merino: *Población...*, ob. cit., núm. 84.

Q. Caeliano, de 22 años, hijo de Licinia Festa, a quien le coloca una inscripción funeraria su madre, en Palencia (86).

Segetius Victorinus, sepultado en Monte Cildá y cuya esposa Messorina le dedica la inscripción funeraria (87). El radical de *Segetius* es abundante en la onomástica indoeuropea, celta y germana (88).

Sempronia Acca, a la que dedican una inscripción en Palencia, sus hijos *Vettius Sempronianus* y *Vettia Sempronilla* (89). *Acca* se basa en *Akka*, madre, propia del balbuceo infantil que se da en las lenguas indoeuropeas (90).

Sempronia Anna, de la gens *Amalqum*, de 61 años, dedicante de la inscripción a su esposo en Palencia (91). El antropónimo *Anna* se atestigua en diversas lenguas indoeuropeas y es básico para la formación de ciertos antropónimos e hidrónimos (92).

Sempronia Placida, hija de *Flavius Avitus Superatius*, a quien le dedica la inscripción funeraria en Ruesga (93).

Sempronius Felicio, que dedica una inscripción funeraria a su esposa *Electra*, en Palencia (94).

Sempronius Hispanus, que dedica una inscripción funeraria a su esposa *Iulia Chrysis* en Palencia (95).

Servilius Reginus, probablemente siervo que dedica un monumento funerario a su hija *Caitta* en Palencia (96).

86. *CIL*, II, 2719; *CIP*, núm. 62.

87. *EE*, VIII, núm. 163; J. González Echegaray: *Los Cántabros*, ob. cit., núm. 83; M. A. García Guinea, J. González Echegaray y J. A. San Miguel Ruiz: *Excavaciones...*, ob. cit., pág. 54, núm. 30; J. Vives: *Inscripciones...*, núm. 6829; J. M. Iglesias Gil: *Epigrafía...*, ob. cit., núm. 36; *CIP*, núm. 26.

88. M. L. Albertos: *Onomástica...*, ob. cit., pág. 201-202.

89. *CIL*, II, 5771; J. Vives: *Inscripciones...*, ob. cit., núm. 4003; *CIP*, núm. 52.

90. M. L. Albertos: *Onomástica...*, ob. cit., pág. 5; M. L. Albertos: "Nuevos antropónimos hispánicos", *Emerita*, XXXIII-1965, 2.ª serie, pág. 214; J. Pokorny: *Indogermanisches...*, ob. cit., pág. 23; J. Untermann: *Elementos...*, ob. cit., página 43.

91. *CIL*, II, 2722; C. García Merino: *Población...*, ob. cit., pág. 417, núm. 261; *CIP*, núm. 64.

92. M. L. Albertos: *Onomástica...*, ob. cit., pág. 26.

93. *CIL*, II, 5683; F. Fita, *BRAH*, 1886, pág. 401; C. García Merino: *Población...*, ob. cit., pág. 419, núm. 280; *CIP*, núm. 88.

94. *EE*, VIII, núm. 140; F. Fita, *BRAH*, XXVI, 1895, pág. 66; *CIP*, núm. 80.

95. *CIL*, II, 5770; J. Vives: *Inscripciones...*, ob. cit., núm. 4446; *CIP*, núm. 53.

96. F. Fita, *BRAH*, LXX, 1917, pág. 336-339; J. Mangas: *Esclavos y Libertos...*, ob. cit., pág. 146; *CIP*, núm. 84.

Sulpicius Durato, a quien su esposa Octavia Materna le dedica una lápida funeraria, al morir él a los 40 años en Monte Cildá (97). Sobre Durato es interesante la aclaración de Lourdes Albertos (98).

Talania Paterna, dedicante de un monumento funerario a su hijo L. Talanius Reburinus, en Monte Cildá (99). El radical de Talanius es frecuentísimo en la onomástica céltica (100).

Terentia Nigella, madre de Vettius Lubianus, de 60 años y esposa de Vettius Félix, enterrada en Herrera de Pisuerga (101).

Tertius Crescens, de 10 años de edad, sepultado en Palencia y cuya inscripción funeraria le dedica un tal Primus (102).

T. Co....., natural de *Aquae Flaviae*, sepultado en Palencia (103).

Valeria Rufina, de 12 años de edad, hija de Licinia Anna, que la dedica un monumento funerario en Palencia (104).

Valerius Quadratus, quizá natural de *Vellica* (Monte Cildá), aunque puede tratarse también del gentilicio *Vellicum*. De 40 años de edad, y cuya esposa Malia le dedica la inscripción funeraria en el año 238 p. C. en Monte Cildá (105).

Vettia Sempronilla, hermana de Vettius Sempronianus e hija de Sempronina Acca, a quien con su hermano dedican un epígrafe funerario en Palencia (106).

Vettius Félix, padre de Vettius Lubianus y esposo de Terentia Nigella, de 75 años, a quien su hijo Vettius Lubianus, le dedica el epígrafe funerario en Herrera de Pisuerga (107).

97. Vid. nota (83).

98. M. L. Albertos: *Nuevos antropónimos...*, ob. cit., pág. 289.

99. Vid nota (83).

100. M. L. Albertos: *Onomástica...*, ob. cit., pág. 217; M. L. Albertos: *Nuevos antropónimos...*, Emerita, 1972, pág. 313.

101. *CIL*, II, 2914; CIP, núm. 6.

102. *CIL*, II, 2723; C. García Merino: *Población...*, ob. cit., pág. 417, núm. 262; CIP, núm. 65.

103. *EE*, IX, núm. 299; F. Fita. *BRAH*, XXXVI, 1900; CIP, núm. 79.

104. *CIL*, II, 2724; J. Vives: *Inscripciones...*, ob. cit., núm. 4302; C. García Merino: *Población...*, ob. cit., pág. 417, núm. 263; CIP, núm. 66.

105. *CIL*, II, 6297; F. Fita: *Inscripciones Cantábricas*, *BRAH*, XVIII-1891, pág. 290-296; F. Fita. *BRAH*, XX-1892, pág. 532; J. González Echegaray: *Los Cantabros*, ob. cit., núm. 74; M. A. García Guinea, J. González Echegaray y J. A. San Miguel Ruiz: *Excavaciones...*, ob. cit., pág. 45, núm. 21; J. Vives: *Inscripciones...*, ob. cit., núm. 3506; C. García Merino: *Población...*, ob. cit., núm. 241; J. M. Iglesias Gil: *Epigrafía...*, ob. cit., núm. 32; CIP, núm. 22.

106. *CIL*, II, 5771; J. Vives: *Inscripciones...*, ob. cit., núm. 4003; CIP, núm. 52.

107. *CIL*, II, 2914; CIP, núm. 6.

Vettius Lubianus, hijo de *Vettius Félix* y *Terentia Nigella*, a quienes les dedica un epigrafe funerario en Herrera de Pisuerga (108). El nombre *Lubianus* solamente se da en esta ocasión en la Península (109).

Vettius Sempronianus, hijo de *Sempronia Acca* y hermano de *Vettia Sempronilla*, quienes dedican una inscripción funeraria a su madre en Palencia (110).

..... *ia Antistia*, quien dedica un monumento funerario en Monte Cildá a su esposo *Innocens* (111).

NOMINA

Abuanus, uno de los cuatro magistrados de *Cossabura* que aparecen en una tésera de hospitalidad de Herrera de Pisuerga (112).

Acces, natural de *Intercatia*, firmante de una tésera de hospitalidad del año 2 a. C. en Paredes de Nava (113). *Acces* es un nombre en —es (114).

Acida, dedicante de una inscripción funeraria a *Aravus*, su esposo, en Monte Cildá (115).

Aegatia, de 80 años de edad, sepultada en Monte Cildá por su hijo *Rusilos* (116).

108. Vid. nota (107).

109. M. L. Albertos: *Onomástica...*, ob. cit., pág. 137.

110. Vid. nota 106. CIP, núm. 52.

111. M. A. García Guinea, J. González Echegaray y J. A. San Miguel Ruiz: *Excavaciones*, ob. cit., pág. 56, núm. 11; M. A. García Guinea; J. M. Iglesias Gil y P. Caloca: "Excavaciones de Monte Cildá. Olleros de Pisuerga (Palencia)", *EAE*, núm. 82-1973, núm. 11; J. M. Iglesias Gil: *Epigrafía...*, ob. cit., núm. 65; CIP, núm. 47.

112. *BRAH*, CLIX-1966, pág. 150-152; CIP, núm. 9.

113. *CIL*, II, 5763; *Eph.* I, n. 141; A. D'Ors: *Epigrafía jurídica...*, ob. cit., pág. 369; CIP, núm. 86.

114. M. L. Albertos: *Onomástica...*, ob. cit., pág. 5.

115. J. González Echegaray: *Los Cántabros*, ob. cit., núm. 85; M. A. García Guinea, J. González Echegaray y J. A. San Miguel Ruiz: *Excavaciones...*, ob. cit., página 31, núm. 1; J. Vives: *Inscripciones...*, ob. cit., núm. 6818; J. M. Iglesias Gil: *Epigrafía...*, ob. cit., núm. 47; CIP, núm. 31.

116. J. González Echegaray: *Los Cántabros...*, ob. cit., núm. 87; M. A. García Guinea, J. González Echegaray y J. A. San Miguel Ruiz: *Excavaciones...*, ob. cit., pág. 32, núm. 2; Vives, J.: *Inscripciones...*, ob. cit., núm. 6819; J. M. Iglesias Gil: *Epigrafía...*, ob. cit., núm. 45; CIP, núm. 29.

Aemilia, sepultada en Monte Cildá (117).

Aes(tius), que aparece en una inscripción funeraria de Palencia (118).

Aia, probablemente sierva, que dedica un epígrafe a su hija Caitta en Palencia (119).

Alla, que dedica un epígrafe funerario a Principino en Monte Cildá (120).

Alluvius, padre de Maropo, que aparece en una inscripción funeraria de Monte Cildá (121).

Amans, probablemente esclavo, sepultado en Palencia, a quien los suyos, dedican una inscripción implorando su perdón (122).

Ambatus, padre de Toutonus en una inscripción de Palencia (123).

Ametysthus, dedicante de una inscripción a Anne, su esposa (124).

Ammius, que recibe el *hospitium* en una tésera de hospitalidad de Paredes de Nava, en el año 2 a. C. (125). Ammius aparece bastantes veces fuera de Hispania (126).

Amparamus, magistrado de Cossabura, que aparece en una tésera de hospitalidad de Herrera de Pisuerga (127).

117. *EE*, VIII, núm. 161; J. González Echegaray: *Los Cántabros...*, ob. cit., núm. 81; M. A. García Guinea, J. González Echegaray y J. A. San Miguel Ruiz: *Excavaciones...*, ob. cit., pág. 53, núm. 28; J. M. Iglesias Gil: *Epigrafía...*, ob. cit., núm. 42; CIP, núm. 28.
118. *EE*, IX, núm. 298; CIP, núm. 78.
119. F. Fita. *BRAH*, LXX-1917, pág. 336-339; J. Mangas: *Esclavos y Libertos...*, ob. cit., pág. 146; CIP, núm. 84.
120. Vid. nota (115). CIP, núm. 31.
121. J. González Echegaray: *Los Cántabros...*, ob. cit., núm. 88; M. A. García Guinea; J. González Echegaray y J. A. San Miguel Ruiz: *Excavaciones...*, ob. cit., pág. 34, núm. 4; J. Vives: *Inscripciones...*, ob. cit., núm. 6820; J. M. Iglesias Gil: *Epigrafía...*, ob. cit., núm. 49; CIP, núm. 33.
122. *AEA*, XXXIX-1966, pág. 154; J. Vives: *Inscripciones...*, ob. cit., núm. 3843; CIP, núm. 49.
123. M. L. Albertos: *Organizaciones suprafamiliares...*, ob. cit., pág. 12.
124. *CIL*, II, 2716; J. Vives: *Inscripciones...*, ob. cit., núm. 4413; CIP, núm. 59.
125. *CIL*, II, 5763; Eph. I, n. 141; A. D'ors: *Epigrafía Jurídica...*, ob. cit., pág. 369; CIP, núm. 86.
126. M. L. Albertos: *Onomástica...*, ob. cit., pág. 22.
127. Vid. nota 112, núm. 9.

Aninus, dedicante de una inscripción en Monte Cildá a su tía materna Anna Caledige y a su madre Dovidena Caledige (128).

Anna, que dedica un epígrafe funerario a su tío materno, Aelius Sextianus en Monte Cildá (129). Anna es palabra del balbuceo infantil (130).

Anna, portadora del gentilicio Caledige, de 80 años de edad, sepultada en Monte Cildá y cuyo sobrino Aninus le dedica una inscripción funeraria (130 bis). Anna se atestigua en varias lenguas indoeuropeas siendo base de varios hidrónimos y antropónimos (131).

Aravus, muerto en Monte Cildá, a quien dedica un monumento su esposa Acida (131 bis).

Ata, dedicante de un epígrafe funerario a su hijo C. Iulius Paternus en Palencia (132).

Attaevia, de 35 años, a quien dedica un epígrafe funerario Tuscus, en Monte Cildá (133).

Atteius, padre de C. Memmius, que aparece en una inscripción funeraria en Palencia (134).

Boddus, padre de Aia Quemia y de Aia Caravanca y esposo de Aia Origena, que aparece en un epígrafe funerario en Monte Cildá (135). El radical de Boddus se atestigua en Europa (135 bis).

Boddus, padre de Valerius Quadratus que aparece en una inscripción funeraria de Monte Cildá (136). Sobre el radical véase el mismo nombre anterior.

128. *CIL*, II, 6299; F. Fita, *BRAH*, XVIII, 1891, pág. 290-296; J. González Echegaray: *Los cántabros*, ob. cit., núm. 76; A. García y Bellido: "Excavaciones en Iuliobriga y exploraciones en la región cántabra", *NAH*, V-1962, pág. 223; M. A. García Guinea, J. González Echegaray y J. A. San Miguel Ruiz: *Excavaciones...*, ob. cit., pág. 47, núm. 23; J. Vives: *Inscripciones...*, ob. cit., número 4777; J. M. Iglesias Gil: *Epigrafía...*, ob. cit., núm. 30; CIP, núm. 20.

129. Vid. nota (21). CIP, núm. 17.

130 M. L. Albertos: *Onomástica...*, ob. cit., pág. 26.

130 bis. Vid. nota (128). CIP, núm. 20.

131. M. L. Albertos: *Onomástica...*, ob. cit., pág. 26.

131 bis. Vid. nota (115). CIP, núm. 31.

132. F. Fita: *BRAH*, LXX-1917, pág. 332-341; CIP, núm. 82.

133. M. A. García Guinea, J. M. Iglesias Gil y P. Caloca: *Excavaciones...*, ob. cit., pág. 55, núm. 9; J. M. Iglesias Gil: *Epigrafía...*, ob. cit., núm. 63; CIP, núm. 42.

134. *EE*, VIII, núm. 137; F. Fita, *BRAH*, XXVI, 1895, pág. 62; C. García Merino: *Población...*, ob. cit., núm. 418, núm. 274; CIP, núm. 71.

135. Vid. nota (23). CIP, núm. 21.

135 bis. M. L. Albertos: *Onomástica...*, ob. cit., pág. 58.

136. Vid. nota (105). CIP, núm. 22.

Boutia, de 60 años, a quien le dedica un epígrafe funerario su hija Amma Aunia en Palencia (137). El nombre es frecuente en la Península (138).

Caelio, magistrado de Cossabura que aparece en una tésera de hospitalidad en Herrera de Pisuerga (139). El nombre es frecuente en Hispania (140).

Caelio, sepultado en Monte Cildá, a quien se dedica una inscripción funeraria (141). El radical Cael— se relaciona con el indoeuropeo kailo (142).

Caenecaeni, padre de Ammius, que aparece en una tésera de hospitalidad de Paredes de Nava en el año 2 a. C. (143).

Caisaros, princeps Arcailorum, de la gens Cecciquum, en una inscripción de Paredes de Nava (143 bis).

Caius, padre de C. Iulius Paternus y esposo de Ata, que aparece en una inscripción funeraria de Palencia (144).

Caitta, de 20 años de edad, serva, a quien la dedican una inscripción sus padres Servilius Reginus y Aia, en Palencia (145).

Capilianus, servus de Rodanus, que figura en una pesa de telar en Palencia (146).

Capito, padre de Sempronia Acca que aparece en una inscripción en Palencia (147).

Caraegius, otro magistrado de Cossabura, en la tésera de Herrera de Pisuerga (148).

137. Vid. nota (32). CIP, núm. 83.

138. M. L. Albertos: *Onomástica...*, ob. cit., pág. 61.

139. Vid. nota (112). CIP, núm. 9.

140. M. L. Albertos: *Onomástica...*, ob. cit., pág. 48; M. L. Albertos: "Nuevos antropónimos...", *Emerita*, XL-1.º, 1972, pág. 22-23.

141. M. A. García Guinea, J. M. Iglesias Gil y P. Caloca: "Excavaciones...", ob. cit., pág. 58, núm. 13; J. M. Iglesias Gil: *Epigrafía...*, ob. cit., núm. 66; CIP, número 43.

142. M. L. Albertos: *Onomástica...*, ob. cit., pág. 68.

143. Vid. nota (113); CIP, núm. 86.

143 bis. *BRAH*, XIII, 1888, pág. 329; J. Vives: *Inscripciones...*, ob. cit., núm. 5929 y 5762; CIP, núm. 85.

144. F. Fita, *BRAH*, LXX-1917, pág. 332-341; núm. 82.

145. Vid. nota (119); CIP, núm. 84.

146. *EE*, VIII, núm. 255; *BRAH*, XXVI-1895, pág. 72; CIP, núm. 52.

147. Vid. nota (106); CIP núm. 52.

148. Vid. nota (112); CIP, núm. 9.

Danubius, de origo orgenomescio (149), hijo de Quintus, en una inscripción funeraria de Monte Cildá (150). *Danubius* es nombre atestigüado en Europa y forma hidrónimos, étnicos y topónimos (151).

Dimaciana, madre de Miocula, a quien le dedica una inscripción funeraria en Monte Cildá (152).

Dorulius, que aparece en una inscripción de Monte Cildá (153).

Dovidena, de 75 años de edad, portadora del gentilicio Caledige, hermana de Anna, madre de Aninus, y sepultada en Monte Cildá (153 bis). El nombre *Dovidena* se encuentra en territorio cántabro-astur (154).

Durato, de la gens *Polecensium*, por cuya salud dedica su madre *Doidera Aetridiana* un epígrafe a *Cabuniaeginus* en Monte Cildá (154 bis).

Elaisicum, magistrado palentino que aparece en una tésera de hospitalidad del año 2 a. C. en Paredes de Nava (155). *Elaisicum* podría ser nombre gentilicio (156).

Electra, de 50 años de edad, a quien le dedica un epígrafe funerario en Palencia su esposo *Sempronius Felicio* (157).

Epana, nombre que aparece en una inscripción de Monte Bernorio (158).

149. J. González Echegaray: *Los Cántabros...*, ob. cit., pág. 29.

150. *CIL*, II, 6301, M. A. García Guinea, J. González Echegaray y J. A. San Miguel Ruiz: *Excavaciones...*, ob. cit., pág. 55, núm. 31; J. Vives: *Inscripciones...*, ob. cit., núm. 5484; J. M. Iglesias Gil: *Epigrafía...*, ob. cit., núm. 28; C. García Merino: *Población...*, ob. cit., pág. 413, núm. 240; CIP, núm. 18.

151. M. L. Albertos: *Onomástica...*, ob. cit., pág. 103-104.

152. *CIL*, II, 6303; F. Fita, *BRAH*, XVIII-1891, pág. 290-296; J. González Echegaray: *Los Cántabros...*, ob. cit., núm. 79; M. A. García Guinea, J. González Echegaray y J. A. San Miguel Ruiz: *Excavaciones...*, ob. cit., pág. 51, núm. 26; J. Vives: *Inscripciones...*, ob. cit., núm. 6828; J. M. Iglesias Gil: *Epigrafía...*, ob. cit., núm. 26; CIP, núm. 16.

153. M. A. García Guinea, J. M. Iglesias Gil y P. Caloca: *Excavaciones...*, ob. cit., pág. 54, núm. 8; J. M. Iglesias Gil: *Epigrafía...*, ob. cit., núm. 62; CIP, número 48.

153 bis. Vid. nota (128); CIP, núm. 20.

154. M. L. Albertos: *Onomástica...*, ob. cit., pág. 108; J. Untermann: *Elementos...*, ob. cit., pág. 106.

154 bis. Vid. nota 64; CIP, núm. 24.

155. Vid. nota (113); núm. 86.

156. M. L. Albertos: *Organizaciones...*, ob. cit., pág. 12.

157. *EE*, VIII, núm. 140; F. Fita, *BRAH*, XXVI-1895, pág. 66; CIP, núm. 80.

158. R. Navarro: *Catálogo Monumental de Palencia*, Palencia, 1930-39, III, pág. 271; A. García y Bellido, *AEA*, 1963, pág. 204; J. M. Iglesias Gil: *Epigrafía...*, obra cit., núm. 133; CIP, núm. 13.

Falmicus, padre de Pentovius, que aparece en una inscripción funeraria de Velilla de Guardo (159).

Felicula, de 50 años de edad, a quien dedica un monumento funerario su hija L. Aprilia en Palencia (160).

Fuscus, de 18 años de edad, a quien le dedica un epígrafe funerario su hermano D(omitius) A(elius) Paternus (161).

Hispanilla, que dedica un epígrafe funerario en Monte Cildá a su esposo (162). Hispanilla es nombre de origen étnico (163).

Ianuarius, que dedica un epígrafe a Valeria, su esposa, en Monte Cildá (164).

Iaso, padre de L. Caelius que aparece en una inscripción de Palencia (165).

Innocens, de 80 años de edad, a quien su esposaia Antistia le dedica una inscripción funeraria en Monte Cildá (166).

Irmana, muerta a los 57 años de edad y sepultada en Monte Cildá (167). Nombre nuevo en Hispania y relacionado con Irmumicus (168).

Irmumicus, portador del gentilicio Urrilicum y dedicante de una inscripción votiva a Júpiter Candamo en Monte Cildá (169). Nombre nuevo en Hispania y relacionado con Irmana (170).

159. CIL, II, 6338 k; J. González Echegaray: *Los Cántabros...*, ob. cit., núm. 64; J. Vives: *Inscripciones...*, ob. cit., núm. 5464; J. M. Iglesias Gil: *Epigrafía...*, ob. cit., núm. 124; CIP, núm. 90.
160. EE, VIII, núm. 134; F. Fita, *BRAH*, XXVI-1895, pág. 60; C. García Merino: *Población...*, ob. cit., pág. 418, núm. 271; CIP, núm. 74.
161. EE, VIII, núm. 135; F. Fita, *BRAH*, XXVI-1895, pág. 71; CIP, núm. 73.
162. M. A. García Guinea, J. M. Iglesias Gil y P. Caloca: *Excavaciones...*, ob. cit., pág. 56, núm. 10; J. M. Iglesias Gil: *Epigrafía...*, ob. cit., núm. 64; CIP, número 46.
163. M. L. Albertos: *Onomástica...*, ob. cit., pág. 121.
164. M. A. García Guinea, J. M. Iglesias Gil y P. Caloca: *Excavaciones...*, ob. cit., pág. 52, núm. 3; CIP, núm. 40.
165. CIL, II, 5767; J. Vives: *Inscripciones...*, ob. cit., núm. 4618; CIP, núm. 56.
166. Vid. nota (111), CIP, núm. 47.
167. J. González Echegaray: *Los Cántabros...*, ob. cit., núm. 90; M. A. García Guinea, J. González Echegaray y J. A. San Miguel Ruiz: *Excavaciones...*, ob. cit., pág. 36, núm. 6; J. M. Iglesias Gil: *Epigrafía...*, ob. cit., núm. 51; CIP, número 35.
168. M. L. Albertos: "Nuevas inscripciones...", *Emerita* XL-1972, ob. cit., pág. 293.
169. J. González Echegaray: *Los Cántabros...*, ob. cit., núm. 101; M. A. García Guinea, J. González Echegaray y J. A. San Miguel Ruiz: *Excavaciones...*, ob. cit., pág. 43, núm. 20; J. M. Iglesias Gil: *Epigrafía...*, ob. cit., núm. 48; CIP, núm. 32.
170. M. L. Albertos: "Nuevas Inscripciones...", *Emerita*, XL-1972, pág. 293.

Leonina, de 40 años de edad, dedicante de un epígrafe a su hijo Sempronius en Monte Cildá (171).

Lic(inius), en un epígrafe funerario de Palencia (172).

Licirnus, padre de Acces, que aparece en una tésera de hospitalidad del año 2 a. C. en Paredes de Nava (173).

Magilo, padre de Malia, que aparece en una inscripción funeraria de Monte Cildá (174). Magilo es nombre que se da varias veces en la Península (175).

Malia, dedicante de un epígrafe fechado en el año 238, en Monte Cildá, a su esposo Valerius Quadratus (176).

Maropo, dedicante de un epígrafe funerario a Severinus en Monte Cildá (177).

Messorina, dedicante de una inscripción funeraria a su esposo Segetius Victor en Monte Cildá (178). Puede estar en relación con "messor" más el sufijo —ina—, frecuente en la zona (179).

Miocula, hija de Dimaciana, muerta en Monte Cildá a los 37 años (180).

Paesica, dedicante de una inscripción votiva a las ninfas en Monte Bernorio (181). Paesica es nombre de origen étnico (182).

(Pan)fila, que dedica un epígrafe funerario a su esposo en Quintanilla de la Cueva (183).

171 *CIL*, II, 6300; F. Fita: *BRAH*, XVIII-1891, pág. 290-96; J. González Echegaray: *Los Cántabros*..., ob. cit., núm. 17; M. A. García Guinea, J. González Echegaray y J. A. San Miguel Ruiz: *Excavaciones*..., ob. cit., pág. 49, núm. 24; J. Vives: *Inscripciones*..., ob. cit., núm. 6826; J. M. Iglesias Gil: *Epigrafía*..., obra citada, núm. 29; CIP, núm. 19.

172 *CIL*, II, 2718; CIP, núm. 61.

173. Vid. nota (113); CIP, núm. 86.

174. Vid. nota (105); CIP, núm. 22.

175. M. L. Albertos: *Onomástica*..., ob. cit., pág. 143.

176. Vid. nota (105); CIP, núm. 22.

177. Vid. nota (121); CIP, núm. 33.

178. M. A. García Guinea, J. González Echegaray y J. A. San Miguel Ruiz: *Excavaciones*..., ob. cit., pág. 54, núm. 30; *EE*, VIII, 163; J. González Echegaray: *Los Cántabros*..., ob. cit., núm. 83; J. Vives: *Inscripciones*..., ob. cit., número 6829; J. M. Iglesias Gil: *Epigrafía*..., ob. cit., núm. 36; CIP, núm. 26.

179. M. L. Albertos: "Nuevos antropónimos...", *Emerita*, XL-1972, ob. cit., pág. 301.

180. Vid. nota (152); CIP, núm. 16.

181. A. García y Bellido; *AEA*, 1963, pág. 204; J. M. Iglesias Gil: *Epigrafía*..., ob. cit., núm. 134; CIP, núm. 14.

182. M. L. Albertos: *Onomástica*..., ob. cit., pág. 175.

183. J. M. Iglesias Gil: *Epigrafía*..., ob. cit., Addenda núm. 14; CIP, núm. 87.

(*Pat*)*ernus*, de 25 años de edad, a quien le dedica una inscripción su esposa Valeria en Frómista (184). El nombre se registra con abundancia en Hispania (185).

Pentovius, portador del gentilicio Aulgigun, de 30 años de edad, sepultado en Velilla de Guardo y a quien le dedica una inscripción funeraria su amigo Cadus Pedacianus (186). La etimología del nombre se basa en el numeral penkoe, 5 (187).

Primus, que dedica una inscripción funeraria a Tertius Crescens en Palencia (188).

Principinus, sepultado en Monte Cildá y a quien Alla le dedica una inscripción funeraria (189).

Quintus, padre de Danubius que aparece en un epígrafe funerario de Monte Cildá (190).

Rodanus, dominus de Capilianus, que figura en una pesa de telar de Palencia (191).

Rusilus, que dedica un monumento funerario a su madre Aegatia en Monte Cildá (191 bis).

Sempronius, de 20 años, a quien su madre Leonina dedica una lápida funeraria en Monte Cildá (192).

Severinus, de 85 años de edad, sepultado en Monte Cildá y a quien le dedica la inscripción Maropo (193).

Severinus, de 20 años de edad, a quien le dedica una inscripción funeraria en Monte Cildá uno de sus padres (194).

184. *EE*, IX, núm. 301; F. Fita, *BRAH*, XXXVI-1900; CIP, núm. 2.

185. J. Untermann: *Elementos...*, ob. cit., pág. 142-143.

186. Vid. nota (159); CIP, núm. 2.

187. M. L. Albertos: *Onomástica...*, ob. cit., pág. 180.

188. *CIL*, II, 2723; C. García Merino: *Población...*, ob. cit., pág. 417, núm. 262; CIP, núm. 65.

189. Vid. nota (115); CIP, núm. 31.

190. Vid. nota (150); CIP, núm. 18.

191. Vid. nota (146); CIP, núm. 81.

191 bis. Vid. nota (116); CIP, núm. 29.

192. Vid. nota (171); CIP, núm. 19.

193. Vid. nota (121); CIP, núm. 33.

194. J. González Echegaray: *Los Cántabros...*, ob. cit., núm. 94; M. A. García Guinea, J. González Echegaray: *Excavaciones...*, ob. cit., pág. 39, núm. 10; J. M. Iglesias Gil: *Epigrafía...*, ob. cit., núm. 54; CIP, núm. 38.

Superatius, padre de Flavius Avitus Superatius y abuelo de Sempronía Placida, que aparece en una inscripción funeraria fechada por la Era consular, en Ruesga (195).

Touto, de la gens Argantiocum, que aparece en una inscripción de Palencia (196).

Tuscus, dedicante de una inscripción funeraria en Monte Cildá a Attaevia (197).

Urbicus, dedicante de una inscripción votiva a Júpiter en Monte Cildá, en el siglo II (198).

Ursulus, que dedica un monumento funerario a su mujer en Monte Cildá (199).

Valeria, sepultada en Monte Cildá, cuyo esposo Ianuarius la dedica una inscripción funeraria (200).

(*Va*)*leria*, esposa de Paternus y dedicante de un epígrafe funerario a su esposo en Frómista (201).

Varius, dedicante de un epígrafe a su hijo L. Varius Postumus en Palencia (202).

Verus, que aparece en un epígrafe funerario en Frómista (203).

Viron, padre de Aia Origena, que aparece en un epígrafe funerario de Monte Cildá (204). El antropónimo procede del indoeuropeo (205).

195. *CIL*, II, 5683; F. Fita, *BRAH*, 1886, pág. 401; C. García Merino: *Población...*, ob. cit., pág. 419, núm. 280; *CIP*, núm. 88.

196. Vid. nota (123); *CIP*, núm. 92.

197. Vid. nota (133); *CIP*, núm. 42.

198. *CIL*, II, 6296; J. González Echegaray: *Los Cántabros...*, ob. cit., núm. 99; M. A. García Guinea, J. González Echegaray y J. A. San Miguel Ruiz: *Excavaciones...*, ob. cit., pág. 58, núm. 37; J. Vives: *Inscripciones...*, ob. cit., número 134; J. M. Iglesias Gil: *Epigrafía...*, ob. cit., núm. 33; *CIP*, núm. 23.

199. *CIL*, II, 6304; J. González Echegaray: *Los Cántabros...*, ob. cit., núm. 80; F. Fita, *BRAH*, XVIII-1891, pág. 290-296; M. A. García Guinea, J. González Echegaray y J. A. San Miguel Ruiz: *Excavaciones...*, ob. cit., pág. 62, núm. 27; J. Vives: *Inscripciones...*, ob. cit., núm. 3507; J. M. Iglesias Gil: *Epigrafía...*, ob. cit., núm. 25; *CIP*, núm. 15.

200. Vid. nota (164); *CIP*, núm. 40.

201. Vid. nota (184); *CIP*, núm. 2.

202. *CIL*, II, 5759 y 2725; C. García Merino: *Población...*, ob. cit., pág. 417, número 264; *CIP*, núm. 67.

203. *EE*, IX, 300; F. Fita, *BRAH*, XXXVI-1900; *CIP*, núm. 3.

204. Vid. nota (23); *CIP*, núm. 21.

205. M. L. Albertos: *Onomástica...*, ob. cit., pág. 251.

Voconia, de 25 años de edad, a quien su padre *Voconius* dedica un epígrafe funerario en Palencia (206).

Voconius, padre de *Voconia*, a la que dedica un epígrafe funerario en Palencia, donde se encuentra sepultada (207).

Del material estudiado anteriormente, se desprende un total de 157 nombres que pertenecen a individuos oriundos de la provincia de Palencia y cuya distribución es la siguiente: 14 individuos que ostentan el *Tria Nomina*, 61 que llevan el *Duo Nomina* y 82 que llevan un solo elemento en el nombre.

De ello se deduce una aplastante mayoría de individuos de este último tipo —onomástico uninominal— que viene a corresponder aproximadamente con la población indígena de la zona, con un porcentaje de 52,2 por 100 sobre el total de antropónimos estudiados. También es ampliamente representativa la muestra de los *Duo Nomina*, con un 38,9 por 100 de la totalidad. Los *Tria Nomina* son realmente escasos en comparación con los dos anteriores, presentando un total de 8,9 por 100, minoría plenamente romanizada.

En cuanto al sexo, de los 157 individuos estudiados, 96 pertenecen al sexo masculino y 61 al femenino, que constituyen un porcentaje del 61,1 por 100 para los masculinos y 38,9 por 100 para los femeninos. En los individuos con *tria nomina*, la totalidad, el 100 por 100 son masculinos, mientras que en el grupo de los *duo nomina* aparecen 27 nombres masculinos, con un porcentaje de 44,25 por 100, siendo 34 los de sexo femenino, equivalente a 55,75 por 100. Por lo que respecta a los nombres con un solo elemento, se dan 55 masculinos y 27 femeninos, con unos porcentajes respectivos del 67 por 100 y del 33 por 100.

B) TEONIMIA.

En nuestro estudio hemos hallado 11 epígrafes relativos a divinidades veneradas en tierras palentinas, que nos ofrecen 7 dioses, dos de ellos indígenas. *Cabuniaeginus* y *Duillae*, así como 5 romanas, Jú-

206. *EE*, VIII, 136; *CIL*, II, 5768; F. Fita, *BRAH*, XXVI-1895, pág. 69; J. Vives: *Inscripciones...*, ob. cit., núm. 4681; C. García Merino: *Población...*, ob. cit., pág. 418, núm. 269; *CIP*, núm. 72.

207. Vid. nota (206); *CIP*, núm. 72.

piter, Mater Deum, Ninfas, Numen y Victoria Augusta, que expresamos a continuación:

a) *Divinidades Indígenas.*

Cabuniaeginus, a quien dedica una inscripción votiva Doidera Aetridiana en Monte Cildá (208). *Cabuniaeginus* se relaciona fonéticamente con *Caburius*, nombre que se da en distintos epígrafes de Hispania antigua (209).

Duillae, divinidades que aparecen en dos epígrafes votivos, dedicados, uno por *Claudius Latturus* (210) y otro por *Annius Atreus* (211), ambos en Palencia. Probablemente se dedique también a las *Duillae*, otro epígrafe votivo muy deteriorado en el que no aparece el nombre del dedicante (212). Las *Duillae* podrían ser divinidades de la naturaleza, quizá de la vegetación, con grandes influjos celtas (213).

b) *Divinidades Romanas.*

Júpiter, a quien se le dedican dos epígrafes votivos, uno por *Urbicus* en Monte Cildá (214) y otro por *Irmumicus*, también en Cildá, donde *Júpiter* aparece con el epíteto "Candamius" (215). En este último caso se trata de la asociación de la divinidad romana *Júpiter* a la deidad indígena *Candamius* o *Candamo* (216). *Júpiter* es deidad típica romana (216 bis).

208. Vid. nota (64); CIP, núm. 24.

209. J. M. Blázquez: *Religiones...*, ob. cit., pág. 51 y 113; J. M. Blázquez: *Diccionario...*, ob. cit., pág. 51.

210. *EE*, IX, núm. 296; F. Fita, *BRAH*, XXXVI-1900; pág. 508; *HAE*, núm. 400; J. M. Blázquez: *Religiones...*, ob. cit., pág. 67; M. L. Albertos: *Nuevas divinidades...*, ob. cit., pág. 54; CIP, núm. 50.

211. Vid. nota (43); CIP, núm. 76.

212. *EE*, IX, núm. 292; F. Fita, *BRAH*, XXXVI-1900; J. M. Blázquez: *Religiones...*, ob. cit., pág. 67; CIP, núm. 77.

213. Vid. nota (210); CIP, núm. 50.

214. Vid. nota (198); CIP, núm. 23.

215. Vid. nota (169); CIP, núm. 32.

216. J. González: "Iupiter Candamius", *IDEA*, XXIX-1956, pág. 370 ss.; Leite de Vasconcelos: *Opúsculos*, V, 148; Toutain, "Cultos", III, 143; M. L. Albertos: "El culto a los Montes entre los galaicos, Astures y Berones y algunas deidades más representativas", *EAA*, 6-1974, pág. 152 ss.; J. M. Blázquez: *Religiones...*, ob. cit., pág. 87; J. B. Blázquez: *Diccionario...*, ob. cit., pág. 51-52.

216 bis. Seeman, O.: *Mitología clásica*, Barcelona, 1971, pág. 31 ss.; F. Giraud: *Mitología General*, Barcelona, 1965, pág. 272-273.

Mater Deum, a quien dedica un epígrafe votivo G. Licinius Cissus en Monte Cildá (217). Las Matres Deum son divinidades femeninas protectoras de la Naturaleza y cuyo culto radica en Germania (218).

Ninfas, que aparecen en dos inscripciones, una dedicada por Paesica en Monte Bernorio (219) y la otra dedicada por Lucius Cornelius Salutaris en Villabermudo (220). Debían ser divinidades femeninas que poseían ciertas propiedades y habitaban en las fuentes (221).

Numen, que aparece en una inscripción votiva de Palencia en la que no aparecen más datos (222). Los Numenes no tenían una naturaleza determinada y debían proteger determinadas agrupaciones humanas y ciudadanas (223).

Victoria Augusta, a quien dedica una inscripción votiva T. Calpurnius Fronto, en Palencia (224). Esta divinidad debió de ser la tutelar de las victorias militares ya desde época muy antigua (225).

Del total de inscripciones extraemos 7 divinidades en tierras palentinas, dos de ellas indígenas, que representan un 18,1 por 100 del total, y cinco romanas, que suponen un 81,9 por 100, lo que demuestra la abundancia y proliferación de los cultos romanos, máxime cuando observamos que hay dos inscripciones dedicadas a Júpiter y otras dos a las Ninfas. Y se aprecia el entronque de las dos religiones y de ambos cultos, indígena y romano, en el hecho de que en una dedicatoria a Júpiter se le denomine *Candamius*, teónimo de clara raíz indígena y con toda probabilidad, asimilación del teónimo indígena al nombre romano de Júpiter.

217. Vid. nota (12); CIP, núm. 25.

218. J. M. Blazquez: *Diccionario...*, ob. cit., pág. 124.

219. Vid. nota (181); CIP, núm. 14.

220. Vid. nota (14); CIP, núm. 91.

221. J. M. Blazquez: *Religiones...*, ob. cit., pág. 184 y 203; J. M. Blazquez: *Diccionario...*, ob. cit., pág. 132.

222. *CIL*, II, 5760; *Eph.* III-30; CIP, núm. 68.

223. J. M. Blazquez: *Diccionario...*, ob. cit., pág. 134.

224. *CIL*, II, 5761; J. Vives: *Inscripciones...*, ob. cit., núm. 498; CIP, núm. 69.

225. F. Guiraud: *Mitología...*, ob. cit., pág. 285-286; Seeman, O.: *Mitología...*, obra cit., pág. 135-136.

DIVINIDADES DE LA PROVINCIA DE PALENCIA

<i>Divinidad</i>	<i>Dedicante</i>	<i>Lugar de hallazgo</i>
Cabuniaeginus	Doidera Aetridiana	Monte Cildá
Duillae	Annius Atreus	Palencia
Duillae	Claudius Latturus	Palencia
Duillae?	— — — — —	Palencia
Júpiter Candamo	Irmumicus	Monte Cildá
Júpiter	Urbicus	Monte Cildá
Mater Deum	G. Licinius Cissus	Monte Cildá
Ninfae	Paesica	Monte Bernorio
Ninfae	Lucius Cornelius Salutaris	Villabermudo
Numen	— — — — —	Palencia
Victoria Augusta	T. Calpurnius Fronto	Palencia

C) GENTILIDADES.

Son trece los nombres gentilicios que aparecen en los epígrafes, llevados por quince personas cuya exposición abordamos a continuación.

Amalcum, nombre gentilicio llevado por Sempronia Anna, en un epígrafe de Palencia (226).

Argantioqum, gentilidad llevada por Touto, en un epígrafe inédito de Palencia (227). El vocalismo es frecuente en nombres celtas (228).

Arcailorum, gens de la que es *princeps* Caisaros, quien porta el gentilicio Cecciqum (229). Aparece en una inscripción de Paredes de Nava (230).

226. Vid. nota (91); CIP, núm. 64.

227. M. L. Albertos: *Organizaciones...*, ob. cit., pág. 12, núm. 43.

228. M. L. Albertos: *Onomástica...*, ob. cit., pág. 232 y M. L. Albertos: "Nuevos antropónimos...", *Emerita* XXXIII-1965, ob. cit., pág. 129; M. Palomar Lapesa: *La onomástica personal prelatina de la antigua Lusitania*. Salamanca, 1957, página 105.

229. M. L. Albertos: *Onomástica...*, ob. cit., pág. 12, núm. 47.

230. Vid. nota (143 bis); CIP, núm. 85.

Aulgigun, gentilicio llevado por Pentovius, en un epígrafe de Vellilla de Guardo (231). Se trata de otra gentilidad de la provincia de Palencia (232).

Caledige, gentilicio que portan dos hermanas en una misma inscripción de Monte Cildá, Anna y Dovidena (233). La raíz Cale— forma otros compuestos en la Península (234).

Cecciqum, gentilicio llevado por Caisaros, *princens Arcailorum*, que aparece en una inscripción de Paredes de Nava (235).

Celtigun, gentilicio llevado por dos hermanas, Aia Quemia y Aia Caravanca, en un epígrafe funerario de Monte Cildá (236).

Elaisicum, nombre gentilicio llevado por un magistrado en una tésera de hospitalidad en Paredes de Nava (237).

Nemaioqum, gentilicio portado por Amparamus, en una tésera de hospitalidad de Herrera de Pisuerga (238).

Polecensium, gentilicio llevado por Durato en una inscripción votiva a Cabuniaeginus en Monte Cildá (239).

Tisumegonium, gentilicio portado por Lucia Lesuspina en una inscripción funeraria de Monte Cildá (240).

Urrilicum, gentilicio llevado por Irmumicus, en una inscripción votiva a Júpiter Candamo en Monte Cildá (241).

Vellicum, gentilicio llevado por Valerius Quadratus, que aparece en una inscripción de Monte Cildá (242).

231 Vid. nota (159); CIP, núm. 90.

232. M. L. Albertos: *Organizaciones...*, ob. cit., pág. 12, núm. 44.

233. Vid. nota (128); CIP, núm. 20; M. L. Albertos: *Organizaciones...*, ob. cit., página 12, núm. 45-46.

234. M. L. Albertos: *Onomástica...*, ob. cit., pág. 72.

235. Vid. nota (143 bis); CIP, núm. 85; M. L. Albertos: *Organizaciones...*, ob. cit., pág. 12, núm. 47.

236. Vid. nota (23); CIP, núm. 21, M. L. Albertos: *Organizaciones...*, ob. cit., pág. 12, núm. 48-49.

237. Vid. nota (113); CIP, núm. 86; M. L. Albertos: *Organizaciones...*, ob. cit., página 12, núm. 50.

238. Vid. nota (112); CIP, núm. 9; M. L. Albertos: *Organizaciones...*, ob. cit., página 12, núm. 51 a-51 b.

239. Vid. nota (64); CIP, núm. 24.

240. Vid. nota (75); CIP, núm. 37.

241. Vid. nota (169); CIP, núm. 32.

242. Vid. nota (105); CIP, núm. 22; M. L. Albertos: *Organizaciones...*, ob. cit., página 12, núm. 53.

GENTILICIOS DE LA PROVINCIA DE PALENCIA

<i>Gentilidad</i>	<i>Nombre</i>	<i>Lugar de hallazgo</i>
Amalcum	Sempronia Anna	Palencia
Arcailorum	Caisaros	Paredes de Nava
Argantioquum	Touto	Palencia
Aulgigun	Pentovius	Velilla de Guardo
Caledige	Anna	Monte Cildá
Caledige	Dovidena	Monte Cildá
Cecciquum	Caisaros	Paredes de Nava
Celtigun	Aia Quemia	Monte Cildá
Celtigun	Aia Caravanca	Monte Cildá
Elaisicum	— — — — —	Paredes de Nava
Nemaioum	Amparamus	Herrera de Pisuerga
Polecensium	Durato	Monte Cildá
Tisumegonium	Lucia Lesuspina	Monte Cildá
Urrilicum	Irmumicus	Monte Cildá
Vellicum	Valerius Quadratus	Monte Cildá

II.—LA POBLACION DE LA PROVINCIA EN EPOCA ROMANA.

A) DEMOGRAFIA.

Los estudios de demografía sobre el mundo antiguo son de reciente aplicación al campo de la población de Hispania Romana (243).

Son 54 las edades que aparecen en los distintos epígrafes estudiados, lo que nos permite apreciar una variada gama de edades, tal como se puede observar en el cuadro adjunto. Las cotas más altas de mortalidad se aprecian a los 40 años, con 6 defunciones, lo que supone un total de 11,1 por 100; le sigue la edad de 20 años, con 5 defunciones, que arrojan un porcentaje del 9,2 por 100; a continuación son las cotas de los 80 y de los 25 años, con un total de 4 muestras de defunciones para cada edad, constituyendo un porcentaje de 7,4 por 100 para cada una de ellas. A continuación existen dos cotas inferiores de 35 y de 30 años, con 3 individuos fallecidos por cada una de ellas, que suponen respectivamente el 5,5 por 100 del total. Por último, tenemos otro grupo de edades oscilantes entre los 22 y 75 años que cuentan con dos muestras de defunciones por grupo de edad, que suponen para cada uno el 3,7 por 100 del total. Finalmente, hemos obtenido 13 casos de edades con una sola muestra, representando cada una el 1,8 %

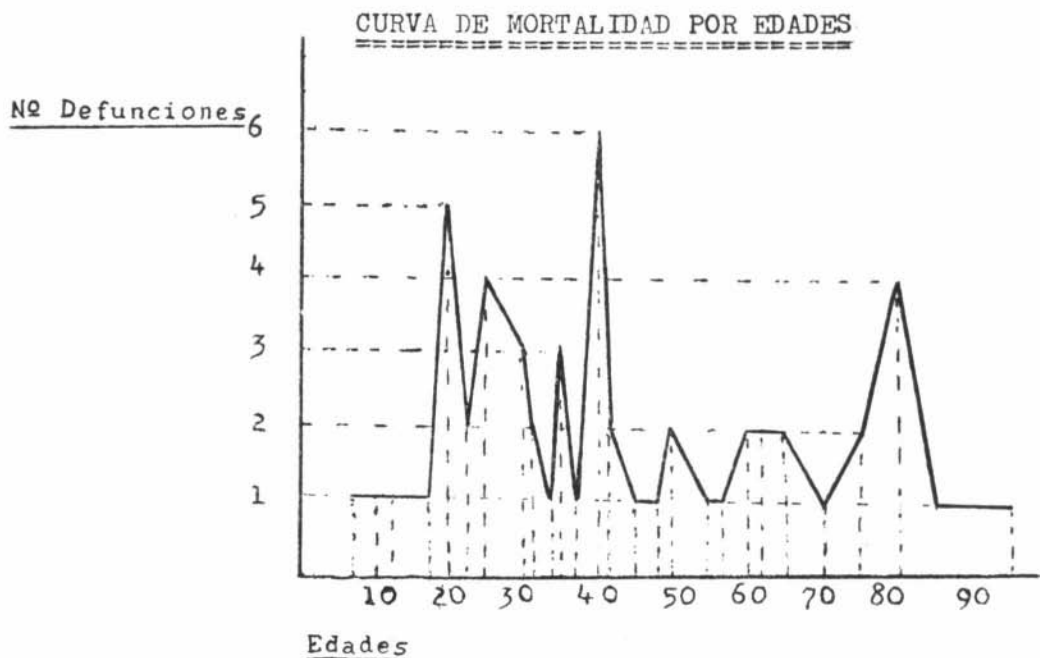
Respecto al sexo de los individuos objeto de nuestro estudio, del total de las 54 edades manejadas, 22 pertenecen al sexo femenino y 30 al masculino, quedando sin calificar 2 casos en que consta la edad, sin poderse apreciar el sexo del difunto, por lo que el total del porcentaje y el gráfico correspondiente se efectúa sobre la base de 52 muestras. Así, el porcentaje masculino es de 57,7 por 100 de los individuos fallecidos, siendo el de las mujeres un 42,3 por 100.

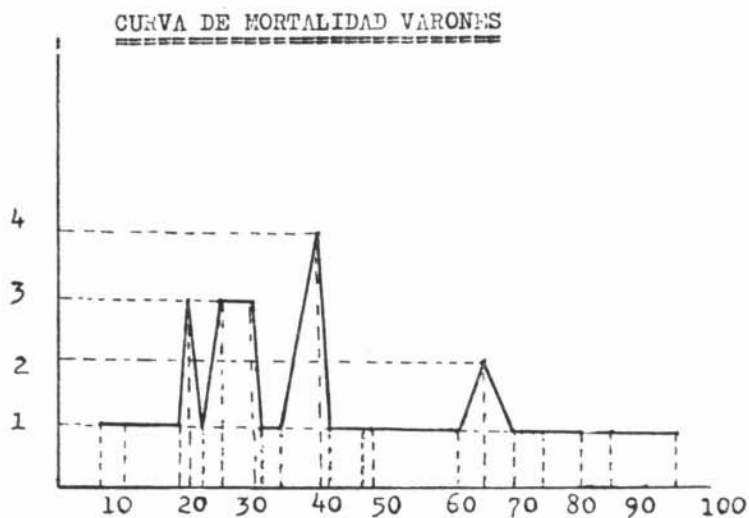
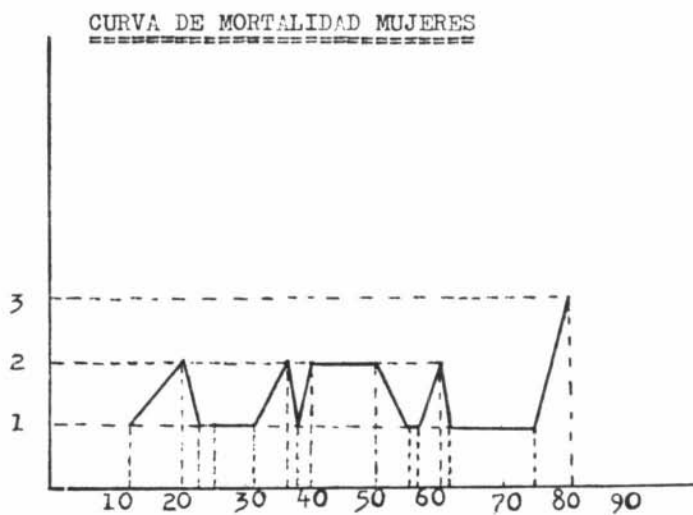
243. C. García Merino: *Población y Poblamiento en Hispania Romana. El Conventus Cluniensis*. Valladolid, 1975; P. Palol: "Demografía y Arqueología hispánicas de los siglos IV- al VIII. Ensayo de cartografía", *BSAA*, XXXII-1966, página 5-67; A. Balil: "Duración de la vida en la Carpetania Romana", *RABM*, LXI-1955.

La cota más alta de fallecimientos masculinos se sitúa en los 40 años, con 4 muestras, lo que supone un 13,3 por 100 del total; le siguen tres grupos de edades con cotas en los 20, 25 y 30 años, con tres muestras cada una, resultando un porcentaje del 10 por 100 respectivamente. A continuación va una cota de 65 años, con dos muestras, que arrojan un porcentaje de 6,6 por 100, según se puede observar en el gráfico correspondiente. Por último, hay 15 edades con una sola muestra, lo que supone un 3,3 por 100 del total para cada una.

Por lo que se refiere a los fallecimientos femeninos, se observa una uniformidad general, destacando solo sobre ella una cota de 80 años, con tres muestras de estudio, alcanzando un 13,6 por 100. Se presentan 5 ejemplos de edades con 2 muestras, lo que supone un 9,9 por 100 para cada una y 9 edades con una sola muestra, lo que arroja un 4,5 por 100 respectivamente para cada grupo de edad.

En definitiva se aprecia en el conjunto demográfico una amplia mortalidad masculina entre los 20 y los 40 años, cuyas causas deben encontrarse en las frecuentes actividades bélicas y las duras condiciones de vida que repercutían fundamentalmente en el hombre, mientras que en la tabla de sexos femeninos se aprecia una mayor uniformidad a lo largo de la curva de edades.



Nº DefuncionesEdadesNº DefuncionesEdades

CUADRO DEMOGRAFICO

Nombre	Edad	Lugar de hallazgo
Aelius Sextianus	95	Monte Cildá
Severinus	85	Monte Cildá
Anna Caledige	80	Monte Cildá
Innocens	80	Monte Cildá
Aegatia	80	Monte Cildá
_____	80	Monte Cildá
Lucius Pompeius Primus	75	Palencia
Dovidena Caledige	75	Monte Cildá
C. Memmius	70	Palencia
L. Antonius Flavinus	65	Palencia
Vettius Félix	65	Herrera de Pisuerga
Flavius Avitus Superatius	61	Ruesga
Sempronia Anna	61	Palencia
Terentia Nigella	60	Herrera de Pisuerga
Boutia	60	Palencia
Irmana	57	Palencia
_____ (mujer)	55	Palencia
Felicula	50	Palencia
Electra	50	Palencia
L. Caelius	48	Palencia
_____	45	Quintanilla de la Cueva
C. Pompeius Severus	41	Palencia
_____	41	Monte Cildá
L. Attius Proclus	40	Palencia
Iulia Chrysis	40	Palencia
Valerius Quadratus	40	Monte Cildá
Sulpicio Durato	40	Monte Cildá
Leonina	40	Monte Cildá
..... us	40	Monte Cildá
Miocula	37	Monte Cildá
Aia Caravanca	35	Monte Cildá
Attaevia	35	Monte Cildá
_____	35	Monte Cildá
_____	34	Monte Cildá
L. Varius Postumus	31	Palencia
Aia Quemia	31	Monte Cildá

Nombre	Edad	Lugar de hallazgo
C. Iulius Paternus	30	Palencia
Pentovius	30	Velilla de Guardo
—	30	Palencia
Q. L. Quartinus	25	Palencia
Voconia	25	Palencia
Paternus	25	Frómista
..... (hombre)	25	Palencia
Q. Caelianus	22	Palencia
Alicia Onna	22	Palencia
C. L. Hispanus	20	Aquileia
Bibia Placina	20	Monte Cildá
Caitta	20	Palencia
Sempronius	20	Monte Cildá
Severinus	20	Monte Cildá
Fuscus	18	Palencia
Valeria Rufina	12	Palencia
Tertius Crescens	10	Palencia
Danubius	7	Monte Cildá

CUADRO GENERAL DE EDADES Y NUMERO DE DEFUNCIONES POR EDAD Y SEXO

<u>Edades</u>	<u>N.º Difuntos</u>	<u>Edades</u>	<u>N.º Difuntos</u>	<u>Edades</u>	<u>N.º Difuntos</u>	<u>Edades</u>	<u>N.º Difuntos</u>
				<u>HOMBRES</u>		<u>MUJERES</u>	
95	1	40	6	95	1	80	3
85	1	37	1	85	1	75	1
80	4	35	3	80	1	61	1
75	2	34	1	75	1	60	2
70	1	31	2	70	1	57	1
65	2	30	3	65	2	55	1
61	2	25	4	61	1	50	2
60	2	22	2	48	1	40	2
57	1	20	5	45	1		
55	1	18	1	41	1	37	1
50	2	12	1	40	4	35	2
48	1	10	1	34	1		
45	1	7	1	31	1	31	1
41	2			30	2	25	1
				25	3	22	1
				22	1	20	2
				20	3	12	1
				18	1		
				10	1		
				7	1		

B) MOVIMIENTOS MIGRATORIOS.

En nuestro estudio hemos registrado once casos de desplazamientos de individuos hispanos o de otras provincias romanas que llegan a tierras palentinas para morir en ellas y dos casos de palentinos que se desplazan fuera de su lugar natal. Sobre desplazamientos y migraciones en Hispania romana existen diversos trabajos basados en el estudio de las inscripciones epigráficas (243 bis).

243 bis. I. Arias: "Materiales epigráficos para el estudio de los desplazamientos y viajes de los españoles en época romana", *CHE*, XII-1949, pág. 5-40; A. García y Bellido: "El elemento forastero en Hispania Romana", *BRAH*, 164-1959, páginas 119-154; G. Fabre: "La tissu urbain dans le Nord-Ouest de la Peninsule Iberique", *Latomus*, XXIX-1970, fasc. 2, págs. 314-340; C. García Merino: "Las tierras del NO de la Península Ibérica, foco de atracción para los emigrantes de la Meseta en época romana", *HA*, III-1973, págs. 9-28. S. Crespo Ortiz de Zárate: "Fuentes epigráficas para el estudio del pueblo arévaco", *Celtiveria*, 52-1976, págs. 221-250.

a) *Inmigración.*

Acces, natural de Intercatia (244) que aparece en una tésera de hospitalidad en Paredes de Nava en el año 2 a. C. (245).

Caesaros, princeps Arcailorum, probablemente de Uxama (246) que aparece en una inscripción de Paredes de Nava (247).

Cornelianus, callaecus de origen, prefecto de la cohorte I Gallaeorum Equitata Civium Romanorum, que aparece en un epígrafe de Herrera de Pisuerga (248).

Danubius, de 7 años de edad, hijo de Quintus, de origo Orgenomesco (249), que aparece sepultado en Monte Cildá (250).

L. Antonius Pudens, de la tribu Galeria, eques duplicarius (250 bis), procedente de Lugdunum (251), a quien sus herederos le dedican un epígrafe funerario en Herrera de Pisuerga (252).

L. Attius Proclus, de 40 años de edad, natural de Caesaraugusta (253), a quien le dedica un epígrafe Attia Saturnina, en Palencia (254).

L. Pompeius Primus, de 75 años de edad, natural de Interamnium (255), a quien le dedica un epígrafe funerario, en el siglo II su hija Pompeia Maurina en Palencia (256).

244. Palol, P. y F. Wattenberg: *Carta Arqueológica de la provincia de Valladolid*. Valladolid, 1974, págs. 61-62; It. Ant. 440,2; Rave, IV, 44 (313,3); Ptol. II, 6, 49; Plinio, III, 26. F. Wattenberg: *La Región...*, ob. cit., pág. 90-92.
245. Vid. nota (113); CIP, núm. 86.
246. García Merino, C.: "La ciudad romana de Uxama", BSAA, XXXVII-1970; y BSAA, XXXVIII-1971; It. Ant., 441,2; Rav. IV, 43 (311,4); Plinio, III, 27.
247. Vid. nota (143 bis); CIP, núm. 85.
248. *CIL*, II, 2913; J. Vives: *Inscripciones...*, ob. cit., núm. 5628; C. García Merino: *Población...*, ob. cit., pág. 447, núm. 82; J. M. Roldán Hervás: *Hispania y el ejército romano*. Salamanca, 1974, *CIM*, núm. 463; CIP, núm. 5.
249. J. González Echegaray: *Los Cántabros*, ob. cit., pág. 29 s. s.; sobre Lvgdunum, K. Miller: *Itineraria Romana*, Roma, 1964 (1916), pág. 81, 94, 101, 102.
250. Vid. nota (150); CIP, núm. 18.
- 250 bis. C. Nicolet: *L'Ordre equestre a l'époque republicaine*. Paris, 1966.
251. K. Miller: *Itineraria...*, ob. cit., pág. 81, 94, 101, 102.
252. *CIL*, II, 2912; A. García y Bellido, *NAH*, V, 1962, pág. 226; Fernández Guerra, "Epigrafía Cántabra", *Altamira*, 1-2-3, 1967, pág. 303, núm. 81; J. Vives: *Inscripciones...*, ob. cit., núm. 5596; CIP, núm. 4. Ptol. II, 6, 62; Estrabón, III, 2,15; IV, 13.
253. G. Fatas Cabeza: "Fuentes para el estudio de la colonia de Caesar Augusta", *Caesaraugusta*, 39-40, 1975-76; F. Bellido, A.: "Las colonias romanas de Hispania" *AHD*, 29-1949, p. 484 s.; A. Beltrán: *H.ª de Zaragoza*, I. Zaragoza, 1977.
254. *CIL*, II, 5764; J. Vives: *Inscripciones...*, ob. cit., núm. 5270; CIP, 58.
255. J. M. Roldán Hervás: *Itineraria Hispana*, Madrid, 1975, pág. 242. Vid las dos posibilidades.
256. *CIL*, II, 5765, *EE*, VIII, núm. 139; J. Vives: *Inscripciones...*, ob. cit., núm. 5335; CIP, núm. 57.

M. *Varius*, cántabro que aparece en una inscripción de Palencia (257).

T. Co....., natural de Aquae Flaviae (258) que aparece en una inscripción de Palencia (259).

..... *ilus*, de origo vadiniense (260), que aparece en un epígrafe que dedica a Caelio en Monte Cildá (261).

..... *us*, natural de Vadinia (262), de 40 años de edad, que aparece en un epígrafe de Monte Cildá (263).

b) *Emigración.*

C. L. *Ispanus*, de 20 años de edad, natural de Palentia (264), miles de la Legio VII, que aparece en Aqueleia (265), en un epígrafe funerario (266).

Licinia Flacilla, natural de Palencia (267) que dedica en Tarraco (268) una inscripción funeraria a su hermana Pompeia Paterna, viminaciense (269).

De los 13 casos de individuos migrantes, son once los que vienen a la provincia de Palencia, todos ellos varones y cuyo origo es intercatiense, uxamense, vadiniense (dos inmigrantes), interamnico, aquae-flaviense, caesaraugustano, callaecus, cántabro, orgenomescos, y un ejemplo de inmigración exterior a la Península, L. Antonius Pudens, lugdunense.

257. *CIL*, II-5772; *CIP*, núm. 51.

258. A. Rodríguez Colmenero: *La Romanización del Sur de Galicia*, Valencia, 1977.

259. *EE*, IX-299; F. Fita, *BRAH*, XXXVI-1900; *CIP*, núm. 79.

260. Ptolomeo, II, 6, 50; C. García Merino: "Nuevo epígrafe vadiniense procedente de Carande (León) y el problema de los vadinienses como grupo de población hispanorromano", *BSAA*, XXXVIII-1972.

261. Vid. nota (141); *CIP*, núm. 43.

262. Vid. nota (260).

263. M. A. García Guinea; J. M. Iglesias Gil y P. Caloca: *Excavaciones...*, ob. cit., pág. 51, núm. 2; J. M. Iglesias Gil: *Epigrafía...*, ob. cit., núm. 55; *CIP*, número 39.

264. Pt., II, 6, 49; Mela, II, 6; Plinio III, 26; Estrabón, III, 4, 13; Rav. IV, 44; F. Watterberg: *La región vaccea...*, ob. cit., pág. 121 ss.

265. K. Miller: *Itineraria...*, ob. cit., pág. 265.

266. Vid. nota (7); *CIP*, núm. 94.

267. Vid. nota (264).

268. Pt., II, 6, 17; II, 6, 1-11-12; A. García y Bellido: "Las Colonias romanas...", ob. cit., p. 460; P. Beltrán: "Colonia Iulia Urbs Triumphalis Tarraco" *Bol. Arq. Tarragona*, 52-1952, p. 31 ss.

269. Vid. nota (73); *CIP*, núm. 93.

Por el contrario, únicamente dos son los emigrantes palentinos, Licinia Flacilla, única mujer migrante en nuestras fuentes, que se desplaza a Tarraco y C. L. Ispanus, miles de la Legio VII que aparece en una inscripción de Aquileia. Hay que hacer notar que el caso de C. L. Ispanus no se trata propiamente de emigración, ya que su profesión militar es la que le obliga al desplazamiento. Con ello únicamente queremos anotar su salida de la Península y concretamente de la provincia palentina que ahora estudiamos. Es Palentia el foco principal, tanto de los movimientos emigratorios como inmigratorios.

MOVIMIENTOS MIGRATORIOS

Inmigración

<i>Nombre</i>	<i>Origo</i>	<i>Destino</i>
Acces	Intercatia	Paredes de Nava
Caisaros	Uxama Argaela	Paredes de Nava
Cornelianus	Callaecus	Herrera de Pisuerga
Danubius	Orgonomesco	Monte Cildá
L. Antonius Pudens	Lugdunum	Herrera de Pisuerga
L. Attius Proclus	Caesaraugusta	Palencia
L. Pompeius Primus	Interamnium	Palencia
M. Varius	Cantaber	Palencia
T. Co.	Aquae Flaviae	Palencia
..... ilus	Vadinia	Monte Cildá
..... us	Vadinia	Monte Cildá

Emigración

C. L. Ispanus	Palentia	Aquileia
Licinia Flacilla	Palentia	Tarraco

III.—ASPECTOS SOCIALES.

Propiamente, apenas existen datos que nos permitan establecer con precisión las categorías sociales y las diversas profesiones de la población romana de la provincia de Palencia.

Poseemos seis ejemplos de la diversa condición social de estos individuos: dos siervos, Caitta y Capilianus; tres soldados, C. L. Ispanus, de la legio VII, L. Terentius, figlinarius de la Legio IIII Macedónica y un miles immunis de nombre desconocido y un magistrado palentino, Elaisicum, que establece un pacto de hospitalidad, tal como aparece en una tésera de Paredes de Nava.

Respecto a la población de origo no palentino, tenemos dos milites, L. Antonius Pudens, eques duplicarius, de origo Lugdunense y Cornelianus, prefectus de la Cohora I Gallaecorum Equitata Civium Romanorum, de origo Callaecus.

Igualmente tenemos cuatro magistrados que firman un pacto de hospitalidad en Herrera de Pisuerga, Amparamus, Caelio, Caraegius y Abuanus, naturales todos ellos de Cossabura y otro magistrado que aparece en una tésera de Paredes de Nava. Acces, natural de Intercatia.

TABLA DE DATOS SOCIALES

Población de Origo Palentino

<i>Nombre</i>	<i>Condición social</i>	<i>Lugar de hallazgo</i>
Caitta	Serva	Palencia
Capilianus	Servus	Palencia
C. L. Ispanus	Miles Legio VII	Aquileia
Elaisicum	Magistrado	Paredes de Nava
L. Terentius	Figlinarius Legio IIII Macedónica	Herrera de Pisuerga
.....	Miles Inmunis	Abia de las Torres

Población de Origo no Palentino

<i>Nombre</i>	<i>Condición social</i>	<i>Origo</i>	<i>Lugar de hallazgo</i>
Abuanus	Magistrado	Cossabura	Herrera de Pisuerga
Acces	Magistrado	Intercatia	Paredes de Nava
Amparamus	Magistrado	Cossabura	Herrera de Pisuerga
Caelio	Magistrado	Cossabura	Herrera de Pisuerga
Caraegius	Magistrado	Cossabura	Herrera de Pisuerga
Cornelianus	Prefectus cohors I Gallaecorum C. R.	Gallaecia	Herrera de Pisuerga
L. Antonius Pudens	Eques duplicarius	Lugdunum	Herrera de Pisuerga

Antropónimo	Gentilidad	Tipo Inscrip.	Edad	Datos Soc.
Abuanus	—	Tésera	—	Magistrado
Acces	—	Tésera	—	Magistrado ?
Acida	—	Funeraria	—	—
Aegatia	—	Funeraria	80	—
Aelius Sextianus	—	Funeraria	95	—
Aemilia	—	Funeraria	—	—
Aes(tius)	—	Funeraria	—	—
Aia	—	Funeraria	—	—
Aia Caravanca	Celtigun	Funeraria	35	—
Aia Origena	—	Funeraria	—	—
Aia Quemia	Celtigun	Funeraria	31	—
Alicia Onna	—	Funeraria	22	—
Alla	—	Funeraria	—	—
Allio Latro	—	Funeraria	—	—
Alluvius	—	Funeraria	—	—
Amans	—	Funeraria	—	—
Ambatus	—	—	—	—
Ametysthus	—	Funeraria	—	—
Amma Aunia	—	Funeraria	—	—
Amma Salmio	—	Funeraria	—	—
Ammius	—	Tésera	—	—
Amparamus	Nemaioqum	Tésera	—	Magistrado
Aneni Ammedi	—	Tésera	—	—
Aninus	—	Funeraria	—	—
Anna	—	Funeraria	—	—
Anna	Caledige	Funeraria	80	—
Anna Maxumilla	—	Funeraria	—	Domina de Caitta
Anne Aniu	—	Funeraria	—	—
Annius Atreus	—	Votiva	—	—
Appia Bouttia	—	Funeraria	—	—
Aravus	—	Funeraria	—	—
Ata	—	Funeraria	—	—
Attaevia	—	Funeraria	35	—
Atteius	—	Funeraria	—	—
Attia Saturnina	—	Funeraria	—	—
Bibia Placina	—	Funeraria	20	—
Boddus	—	Funeraria	—	—
Boddus	—	Funeraria	—	—
Boutia	—	Funeraria	60	—
C. Iulius Paternus	—	Funeraria	30	Tribu Quirina
C. L. Ispanus	—	Funeraria	20	Miles L. VII
C. L. Quartinus	—	Funeraria	25	—
C. Pompeius Severus	—	Funeraria	41	—
Cadus Pedacianus	—	Funeraria	—	—
Caelio	—	Tésera	—	Magistrado
Caelio	—	Funeraria	—	—
Caenecaeni	—	Tésera	—	—
Caerros Africanus	—	Votiva	—	—
Caisaros	Cecciqum	—	—	Princeps Arcailor.

Origo	Dedicante	Dedicado	Lugar de hallazgo
Cossabura	—	—	Herrera de Pisuerga
Intercatia	—	—	Paredes de Nava
—	—	Aravus (espos)	Monte Cildá
—	Rusilos (hijo)	—	Monte Cildá
—	Anna (sobrina)	—	Monte Cildá
—	—	—	Monte Cildá
—	—	—	Palencia
—	—	Caitta (hija)	Palencia
—	Aia Origena (madre)	—	Monte Cildá
—	—	Aia Quemia y Aia Caravanca	Monte Cildá
—	Aia Origena (madre)	—	Monte Cildá
—	Amma Salmio (madre)	—	Palencia
—	—	Principinus	Monte Cildá
—	—	—	Palencia
—	—	—	Monte Cildá
—	"Los suyos"	—	Palencia
—	—	—	Palencia
—	—	Anne Aniu (esposa)	Palencia
—	—	Boutia (madre)	Palencia
—	—	Alicia Onna (hija)	Palencia
—	—	—	Paredes de Nava
Cossabura	—	—	Herrera de Pisuerga
—	—	—	Paredes de Nava
—	—	Anna Caledige (tia)	—
—	—	Dovidena Caledige (m.)	Monte Cildá
—	—	Aelius Sextianus (tío)	Monte Cildá
—	Aninus (sobrino)	—	Monte Cildá
—	—	—	Palencia
—	Ametysthus (espos)	—	Palencia
—	—	Duillae	Palencia
—	—	Su espos	Palencia
—	Acida (esposa)	—	Monte Cildá
—	—	C. Iulius Paternus (h.)	Palencia
Colonia Augusta	Tuscus	—	Monte Cildá
—	—	—	Palencia
—	—	L. Attius Proclus	Palencia
—	Su espos	—	Monte Cildá
—	—	—	Monte Cildá
—	—	—	Monte Cildá
—	Amma Aunia (hija)	—	Arroyo de Villalobón
—	Ata (madre)	—	Palencia
Palentino	—	—	Aquileia
—	Licina Iulia (hermana)	—	Palencia
—	Cornelia Zoe (esposa)	—	Palencia
—	—	Pentovius (amigo)	Velilla de Guardo
Cossabura	—	—	Herrera de Pisuerga
—i lus	—	Monte Cildá
—	—	—	Paredes de Nava
—	—	—	Palencia
Uxama	—	—	Paredes de Nava

Antropónimo	Gentilidad	Tipo Inscrip.	Edad	Datos Soc.
Caitta	—	Funeraria	20	Serva
Caius	—	Funeraria	—	—
Capilianus	—	Pesa telar	—	Servus
Capito	—	Funeraria	—	—
Caraegius	—	Tésera	—	Magistrado
Cassius Reburus	—	Funeraria	—	—
Catonia Flavina	—	Funeraria	—	—
Claudius Latturus	—	Votiva	—	—
C. L. Reburus	—	Funeraria	—	—
Coe(lia) Ruf(a)	—	Funeraria	—	—
Cornelia Zoe	—	Funeraria	—	—
C. Memmius	—	Funeraria	70	Trib Quirina
Cornelianus	—	—	—	Praefectus Coh. I Gall.
Danubius	—	Funeraria	7	—
Dimaciana	—	Funeraria	—	—
Doidera Aetridiana	—	Votiva	—	—
Domitius Aelius Paternus	—	Funeraria	—	—
Dorulius	—	Funeraria	—	—
Dovidena	Caledige	Funeraria	75	—
Durato	Polecensium	Votiva	—	—
Elaisicum	—	Tésera	—	Magistrado
Electra	—	Funeraria	50	—
Epana	—	—	—	—
Falmicus	—	Funeraria	—	—
Felícula	—	Funeraria	50	—
Flavius Avitus Superatius	—	Funeraria	61	—
Fuscus	—	Funeraria	18	—
G. Licinius Cibus	—	Votiva	—	—
Hispanilla	—	Funeraria	—	—
Ianuarius	—	Funeraria	—	—
Iaso	—	Funeraria	—	—
Innocens	—	Funeraria	80	—
Irmana	—	Funeraria	57	—
Irmumicus	Urrilicum	Votiva	—	—
Iulia Chrysis	—	Funeraria	40	—
Iulia Marcella	—	Funeraria	—	—
Iulius Scaurus	—	Funeraria	—	—
L. Antonius Flavinus	—	Funeraria	65	—
L. Cornelius Salutaris	—	Votiva	—	—
T. Talanius Reburinus	—	Funeraria	—	—
L. Terentius	—	Cerámica	—	Figlinarius
L. Varius Postumus	—	Funeraria	31	—
L. Antonia	—	Funeraria	—	—
L. Aprilia	—	Funeraria	—	—
L. Caelius	—	Funeraria	48	—
Leonina	—	Funeraria	40	—
Licina Anna	—	Funeraria	—	—
Licina Festa	—	Funeraria	—	—
Licina Flacilla	—	Funeraria	—	—
Licina Iulia	—	Funeraria	—	—

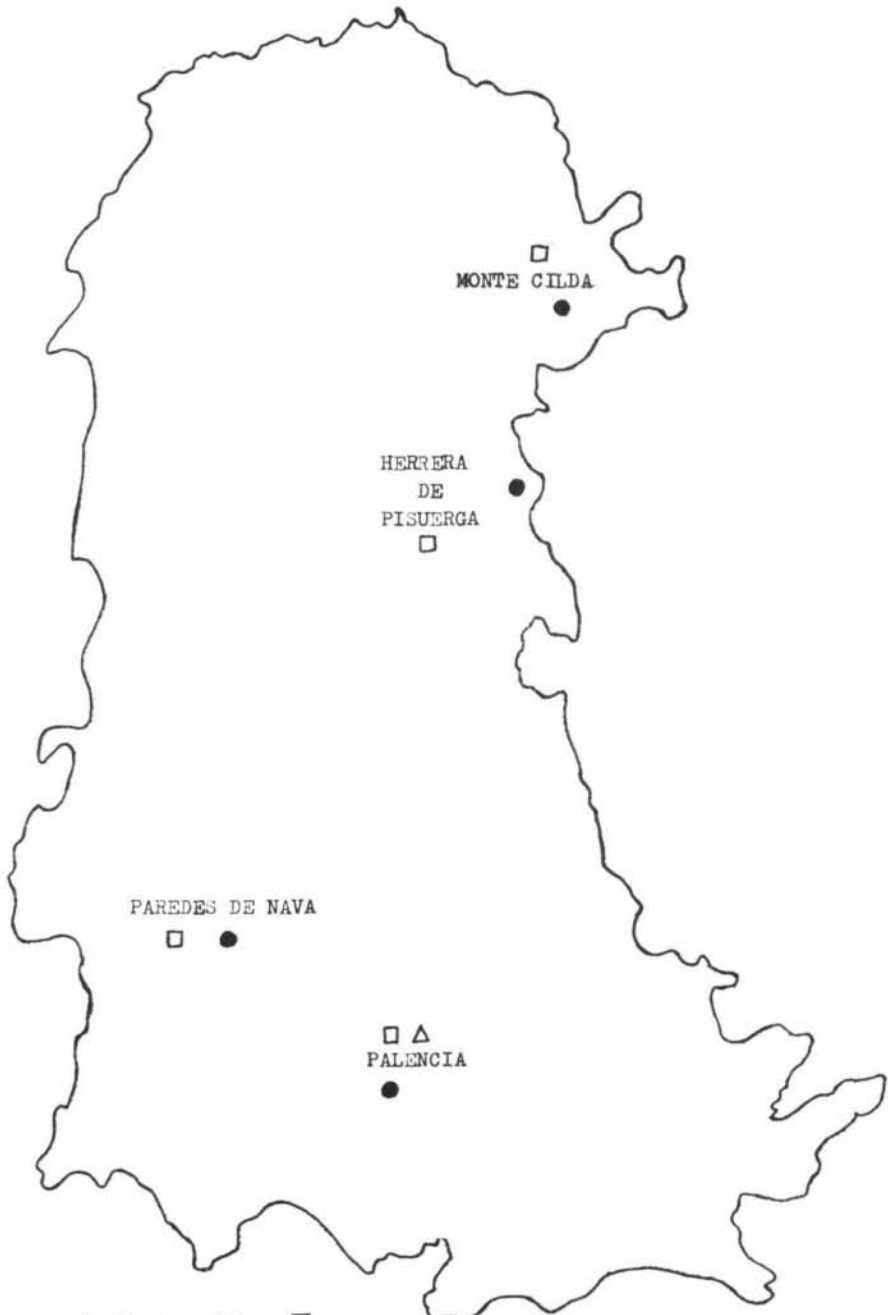
Origo	Dedicante	Dedicado	Lugar de hallazgo
—	Aia (m.) y Servilius (p.)	—	Palencia
—	—	—	Palencia
—	—	—	Palencia
—	—	—	Palencia
Cossabura	—	—	Herrera de Pisuerga
—	—	C. L. Reburus (p.)	Palencia
—	—	C. Memmius (abuelo)	Palencia
—	—	Diosas Duillae	Palencia
—	Cassius Reburus (hijo)	—	Palencia
—	—	L. Caelius (espos)	Palencia
—	—	C. Pampeius Severus (epso)	Palencia
—	Catonía Flavía (nieta)	—	Palencia
Gallaecia	—	—	Herrera de Pisuerga
Orgenomesco	—	—	Monte Cildá
—	—	Miocula (hija)	Monte Cildá
—	—	Cabuniaeginus	Monte Cildá
—	—	Fuscus (hermano)	Palencia
—	—	—	Monte Cildá
—	Aninus (hijo)	—	Monte Cildá
—	Doidera Aetridiana (m.)	—	Monte Cildá
Palentino	—	—	Paredes de Nava
—	Sempronius Felicio (epso.)	—	Palencia
—	—	—	Monte Bernorio
—	—	—	Velilla de Guardo
—	L. Aprilia (hija)	—	Palencia
—	Sempronia Placida (hija)	—	Ruesga
—	D. Aelius Paternus (hna.)	—	Palencia
—	—	Mater Deum	Monte Cildá
—	—	Su esposo	Monte Cildá
—	—	Valeria (esposa)	Monte Cildá
—	—	—	Palencia
—	...ia Antistia (esposa)	—	Monte Cildá
—	—	—	Monte Cildá
—	—	Júpiter Candamo	Monte Cildá
—	Sempronius Hispanus (e.)	—	Palencia
—	—	Su madre	Palencia
—	—	—	Palencia
—	L. Antonia (madre)	—	Palencia
—	—	Ninfae	Villabermudo
—	T. Paterna (madre)	—	Monte Cildá
—	—	—	Herrera de Pisuerga
—	Varius (padre)	—	Palencia
—	—	L. Antonius Flavinus	Palencia
—	—	Felicula (madre)	Palencia
—	Coelia Rufa (esposa)	—	Palencia
—	—	Sempronius (hijo)	Monte Cildá
—	—	Licina Rufina (hija)	Palencia
—	—	Q. Caeliano (hijo)	Palencia
Palentina	—	Pompeia Paterna (hna.)	Tarraco
—	—	Su hermano	Palencia

Antropónimo	Gentilidad	Tipo Inscrip.	Edad	Datos Soc.
Licinius	—	Funeraria	—	—
Licirnus	—	Tésera	—	—
Lucia Lesuspina	Tisumegonium	Funeraria	—	—
Lucius Licinius Crasinus	—	Funeraria	—	—
Lucius Pompeius Primus	—	Funeraria	75	—
M. Varius	—	Funeraria	—	—
Magilo	—	Funeraria	—	—
Malia	—	Funeraria	—	—
Maropo	—	Funeraria	—	—
Messorina	—	Funeraria	—	—
Miocola	—	Funeraria	37	—
Octavia Materna	—	Funeraria	—	—
Paesica	—	Votiva	—	—
(Pan)filia	—	Funeraria	—	—
Paternusus	—	Funeraria	—	—
Paternus	—	Funeraria	25	—
Pentovius	Aulgigun	Funeraria	30	—
Pompeia Maurina	—	Funeraria	—	—
Primus	—	Funeraria	—	—
Principinus	—	Funeraria	—	—
Quintus	—	Funeraria	—	—
Q. Caelianus	—	Funeraria	22	—
Rodanus	—	Pesa telar	—	Dominus de Clnus.
Rusilus	—	Funeraria	—	—
Segetius Victorinus	—	Funeraria	—	—
Sempronia Acca	—	Funeraria	—	—
Sempronia Anna	Amalqum	Funeraria	61	—
Sempronia Placida	—	Funeraria	—	—
Sempronius Felicio	—	Funeraria	—	—
Sempronius Hispanus	—	Funeraria	—	—
Sempronius	—	Funeraria	20	—
Servilius Reginus	—	Funeraria	—	—
Severinus	—	Funeraria	20	—
Severinus	—	Funeraria	85	—
Sulpicius Durato	—	Funeraria	40	—
Superatius	—	Funeraria	—	—
Talania Paterna	—	Funeraria	—	—
Terentia Nigella	—	Funeraria	60	—
Tertius Crescens	—	Funeraria	10	—
Touto	Argantioqum	Funeraria	—	—
Tuscus	—	Funeraria	—	—
T. Co.	—	Funeraria	—	—
Urbicus	—	Votiva	—	—
Ursulus	—	Funeraria	—	—
Valeria Rufina	—	Funeraria	12	—
Valeria	—	Funeraria	—	—
Valeria	—	Funeraria	—	—
Valerius Quadratus	Vellicum	Funeraria	40	—
Varius	—	Funeraria	—	—
Verus	—	Funeraria	—	—

Origo	Dedicante	Dedicado	Lugar de hallazgo
—	—	—	Palencia
—	—	—	Paredes de Nava
—	—	—	Monte Cildá
—	—	—	Mave
Interamnico	Pompeia Maurina (hija)	—	Palencia
Cantaber	—	—	Palencia
—	—	—	Monte Cildá
—	—	—	Monte Cildá
—	—	Valerius Quadratus (epso.)	Monte Cildá
—	—	Severinus	Monte Cildá
—	—	Segetius Victor (epso.)	Monte Cildá
—	Dimaciana (madre)	—	Monte Cildá
—	—	Sulpicio Durato (epso.)	Monte Cildá
—	—	Ninfae	Monte Bernorio
—	—	Su esposo	Quintanilla de la Cueva
—	—	Su padre	Saldaña
—	Valeria (esposa)	—	Frómista
—	Cadus Pedacianus (amigo)	—	Velilla de Guardo
—	—	L. Pompeius Primus (p.)	Palencia
—	—	Tertius Crescens	Palencia
—	Alla	—	Monte Cildá
—	—	—	Monte Cildá
—	Licina Festa (madre)	—	Palencia
—	—	—	Palencia
—	—	Aegatia (madre)	Monte Cildá
—	Messorina (esposa)	—	Monte Cildá
—	Vettius Sempronianus	—	Palencia
—	Vettia Sempronilla	—	—
—	—	Su esposo	Palencia
—	—	Flavius Avitus Sup. (p.)	Ruesga
—	—	Electra (esposa)	Palencia
—	—	Iulia Chrysis (esposa)	Palencia
—	Leonina (madre)	—	Monte Cildá
—	—	Caitta (hija)	Palencia
—	Su padre o madre	—	Monte Cildá
—	Maropo	—	Monte Cildá
—	Octavia Materna (epsa.)	—	Monte Cildá
—	—	—	Ruesga
—	—	—	Monte Cildá
—	Vettius Lubianus (hijo)	—	Herrera de Pisuegra
—	Primus	—	Palencia
—	—	—	Palencia
—	—	Attaevia	Monte Cildá
Aquaeflaviense	—	—	Palencia
—	—	Júpiter	Monte Cildá
—	—	Su esposa	Monte Cildá
—	Licina Anna (madre)	—	Palencia
—	Ianuarius (espos)	—	Monte Cildá
—	—	Paternus (espos)	Frómista
Vellica	Malia (esposa)	—	Monte Cildá
—	—	L. Varius Postumus (hijo)	Palencia
—	—	—	Frómista

Antropónimo	Gentilidad	Tipo Inscrip.	Edad	Datos Soc.
Vettia Sempronilla	—	Funeraria	—	—
Vettius Felix	—	Funeraria	65	—
Vettius Lubianus	—	Funeraria	—	—
Vettius Sempronianus	—	Funeraria	—	—
Viron	—	Funeraria	—	—
Voconia	—	Funeraria	25	—
Voconius	—	Funeraria	—	—
..... ia Antistia	—	Funeraria	—	—
..... us	—	Funeraria	40	—
..... ilus	—	Funeraria	—	—
.....	—	Funeraria	35	—
Madre (padre de Severi.)	—	Funeraria	—	—
Madre (padre de Severi.)	—	Funeraria	—	—
Abuela de Severinus	—	Funeraria	80	—
.....	—	Funeraria	41	—
(Hombre)	—	Funeraria	34	—
.....	—	Funeraria	—	—
..... (mujer)	—	Funeraria	55	—
.....	—	Votiva	—	—
(Hombre)	—	Funeraria	45	—
(Hombre)	—	—	—	Miles Inmunis
(Hombre)	—	Funeraria	25	—
(Hombre)	—	Funeraria	30	—
.....	—	Votiva	—	—
.....	—	Honorifica	—	—
L. Antonius Pudens	Tribu Galeria	Funeraria	—	Eques Duplicarius Lugdunum
L. Attius Proclus	—	Funeraria	40	—

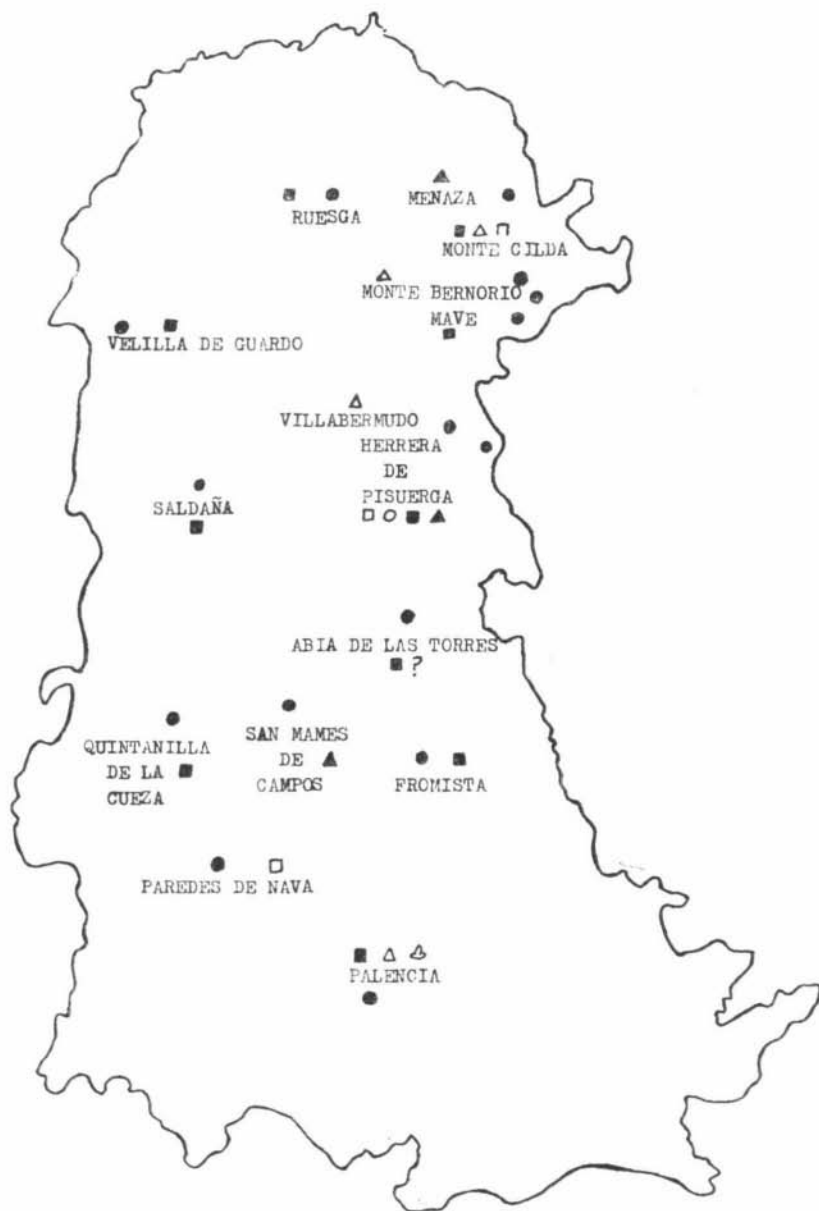
Origo	Dedicante	Dedicado	Lugar de hallazgo
—	—	Sempronia Acca (hna.)	Palencia
—	V. Lubianus (hijo)	—	Herrera de Pisuerga
—	—	Vettius Félix	Herrera de Pisuerga
—	—	Terentia Nigella (padres)	—
—	—	Sempronia Acca (hna.)	Palencia
—	—	—	Monte Cildá
—	Voconius (padre)	—	Palencia
—	—	Voconia (hija)	Palencia
—	—	Innocens (espos)	Monte Cildá
Vadiniense	—	—	Monte Cildá
Vadiniense	—	—	Monte Cildá
—	—	—	Monte Cildá
—	—	Severinus (hijo)	Monte Cildá
—	—	Su madre	Monte Cildá
—	Su hijo/a	—	Monte Cildá
—	—	—	Monte Cildá
—	Hispanilla (esposa)	—	Monte Cildá
—	—	—	Monte Cildá
—	Iulia Marcella (hija)	—	Palencia
—	—	Numen	Palencia
—	Panfila (esposa)	—	Quintanilla de la Cueva
—	—	—	Abia de las Torres
—	Sempronia Anna (epsa.)	—	Palencia
—	Appia Boutia (epsa.)	—	Palencia
—	—	Duillae?	Palencia
—	—	Caesar - Augustus	Monte Cildá
—	—	—	Herrera de Pisuerga
Caesaraugustano	Attia Saturnina	—	Palencia

MOVIMIENTOS MIGRATORIOS

Lugares de Inmigración. □

Lugares de Emigración. △

Lugar de hallazgo. ●



- | | |
|---------------|---|
| Miliarios | ▲ |
| Cerámica | ○ |
| Honoríficas | ◻ |
| Pesa de telar | △ |
| Funerarias | ■ |
| Tésera | □ |
| Votivas | △ |

CORPUS INSCRIPTIONUM PALENTINORUM

C. I. P.

1. Abia de las Torres.
...../ LI...../ GENERO/ PIENTISSI/MO MILITI/IMMUNI
...../Li...../ Genero/ Pientissi/mo militi/immuni
2. Frómista.
... OMI/—RNO.C/—T AN XXV/—LERIA/—NA VXOR/—CO
omi/ (Pate)rno C/(aii?) F(?) An(norum) XXV/(Va)leria/na uxor/—co
3. Frómista.
VERVS/ (P)ATER/ S T H / C
Verus/pater/s(it) t(ibi) h(eres)/c(uraverunt)
4. L. ANTONI/V.S. M. F. GAL/ PUDENS/Q.DVPL/D.LVGVD/V —/H.
L(ucius)Antoni/us M(arci?) F(ilius) Gal(eria)/ Pudens/(e)q(ues) dupl(ica-
rius/d(omo) Lugud/u(no) (annorum) —/ H(eres) (Fecerunt)
5. Herrera de Pisuerga.
CORNELIANVS/ PRAEFECTVS/C. P. G. E. C. R.
Cornelianus/praefectus/ c(ohortis)/ p(rimae) g(allaecorum) e(quitatae)
c(ivium) r(omanorum).
6. Herrera de Pisuerga.
D TEREN/TIAE NI/GELLAE/ AN.LX/ VETTIVS. LVB/I—/MATRI/
PIENTIS/SIMAE/ET VET/ FILI/ P.
M/ VETTIO/FELICI/ AN. LXV/ VETTIVS/ LVBIA/NVS PA/PIENTISSI/
MO/ M AE/ C
D(iis) M(anibus) /Teren/tiae Ni/gellae/an(norum) LX/, Vetti/us Lub/i
(anus)/ matri/ pientis/sim(a)e/ et Vettio/ fli(o)p(osuit).
D(iis) M(anibus)/ Vettio/Felici/an(norum) LXV/Vetius/Lubia/nus pa(tri)
pientissi/mo/ M(emoriae) (?) (fa(ciendum) c(uravit).
7. Herrera de Pisuerga.
TI.CAESAR DIVI AVG F/DIVI. IVLI. N. AVG. PONT/MAX. TRIB.POT.
XXXV/IMP. IIX.. COS. V/ A PISORACA/ M.I.
Ti(berius) Caesar divi Aug(usti) f(ilius)/divi Iuli n(epos) aug(ustus) pont
ifex max(imus) trib(unicia) pot(estate) XXXV/Imp(erator) IIX co(n)s(ulz)
V/ a Pisoraca/ m(illia) I.

- Herrera de Pisuerga.
8. NERO CLAUDIVS DIVI CLAVDI/AVG. F. GER. CAES. AVG. N/TI. CAES. AVG. PRO. N. DIVI/AVG. AB N. CAES. AVG. GER/ PONT. MAX. TR. POT. IIII COS/ A.PISOR. M. I.
 Nero Claudius divi claudi/Aug(usti) f(ilius) ger(manicus) Caes(aris) Aug(usti) n(epos)/ Ti(berii) Caes(aris) Aug(usti) pro n(epos) divi/ Aug(usti) ab n(epos) Caes(ar) Aug(ustus) Ger(manicus)/Pont(ifex) Max(imus) Tr(ibunicia) Pot(estate) IIII co(n)s(ul)/ A Pisor(aca) M(illia) I.
9. Herrera de Pisuerga.
 SEX(to) POMPEIO SEX(to) APPVLEIO CO(n)S(ulibus) / K(alendas) AVGVSTIS/ CARAEGIVS ET ABVANVS ET CAELIO MAG ET/ SENATVS MAGGAVIENSES AMPARAMUM/NEMAIECANVM CVSABVRENSIVM/CIVITATE HONORARIA DONATA LIBERTOS/POSTEROSQUE ITA VOTA OMNIA ET FECERUVT/ FINIBVS MAGGAVENSIVM QVAE/CIVI MAGGAVIENSIVM.
 SEX(to) Pompeio APPVLEIO/ CO(n)S(ulibus) AMPARAMVVS AMPARAMVS NEMAIQ(um)/—SABVRENSIS HOSPITIVM FECIT CVM CIVITATE MAGGAVENSIVM SIBI LIBERIS LIBER/(t)IS QVE POSTERISQVE SVIS EVNQUE LIBEROS/ LIBERTOS POSTEROSQ(ue) EIVS OMNIS MAGGAVES/ ES IN HOSPITIVM FIDEM CLIENTELAMQVE SVAM/ SVORVM QVI RECEPER(un)T EADEMQ(ue) CON/ DITIONE/ ESSET QVA CIVI PER MAG CAELIONE/ ET CARAEGIVM ET ABVRNVN/ ACTVM.
10. Herrera de Pisuerga.
 L. TERENCE/L IIII MAC L(ucius) Terent(ius)/L(egio) IIII Mac(edonica).
11. Herrera de Pisuerga.
 D M/ LVCI LIC/IN CRASI/NO AN.
 D(iis) M(anibus)/Luci(o) Lic/in(io) Crasi/no an(norum)—
12. Menaza.
 IMP. CAES. AVGVSTO/PON. MAX. TR. POT./XXXV. IMP. XX. COS. XIII.
 Imp(eratore) Caes(are) Augusto/Pon(tifcae) Max(imo) tr(ibunicia) pot(estate)/ XXXV. Imp(erator) XX Co(n)s(ul) XIII.
13. Monte Bernorio.
 E PA/NE.
 Epa/n(a)e.
14. Monte Bernorio.
 NYMP/PAESIC/ A. V.S.L.M.
 Nymph(his)/Paesic/a v(otum) s(olvit) l(ibens) m(erito).
15. Monte Cildá.
 D. M/VRS. VLU/POSVIT/COIVGI/PIENTISSI/ME. POSVIT/ ONIME/ VO/n D.M/POSVIT/CE/—RESV/PIENTISSI/VRSV/ — OSV/— VAB—
 D(iis) M(anibus) / Ursulu(s) / posuit / co(n)iugi / pientissi/me posuit/ (m)onime(ntum).
 D(iis) M(anibus)/posuit/ce...resu/pie(n)tissi(me) / Ursu(lus)/..... /

16. Monte Cildá.
DIMACIANA FILI/SVO MIOCVLA/PIENTIS ANN/XXXVII/C.
Dimaciana fili(o)/suo Miocula/pienti(simo) ann(orum)/XXXVII (Faciendum)/c(uravit).
17. Monte Cildá.
D M / ANNA ANCOL / SVO AE SEXTIANO / MIMORAM / POSIVT / ANORVM / XCV.
D(iis) M(anibus) Anna a(vun)col(o) /suo Ae(li)o Sextiano/ mimoram/ posiv(i)t an(n)orum/XCV.
18. Monte Cildá.
D M / DANVVI Q / IN FILI CITATIS / ORGNOMES / AN. —VII.
(Diis) M(anibus) Danuvi(i) Q(u)in(ti) fili(i) Citatis (¿ci(vi)tati(s) ?)/ Org(e)nomes(cum)/an(n)orum .. VII.
19. Monte Cildá.
D M/EONINA MATER M P /LIO SVOSEMPRONIOANN/—V XX IPSA ANNORV. XXXX.
D(iis) M(anibus)/(L)eonina mater m(emoriam) p(osuit)/(f)lio suo Sempronio ann/[er]u(m) XX. ipsa annoru(m) XXXX.
20. Monte Cildá.
D M / ANINVS / POSVI AN / NAE CALE / DIGE MATE (RTERE PIA) E QVE VI / XSIT A / NNIS / LXXX /
D M / ANIMVS / FILIVS / DOVIDE / NAE CA / LEDIGE / MATRIP / IAENTI / SIMEQV / AEVIXSIT ANNIS / XXV / ANIMVS INDVLGE / NTI-SIM / IS. POSVIT /
D(iis) M(anibus) Aninus/ posui(t) An/nae Cale/dige mate/rter(a)e pia/e qu(a)e vi /xsit a /nnis/ LXXX.
D(iis) M(anibus) Aninus/ filius/ Dovide/nae Ca/ledige/ matri p/iaenti/(s)sim(a)e qu(a)e vixsit annis XXV/ Animus indulge/ntis(s)im(is) posuit.
21. Monte Cildá.
D M / AIAE QVE / MIAE BO / DDI F C / ELTIGV / N AN X / XXIAIA / ORIGEN / AVIRON / LF. MONIME / NTV. FA CIENDV / CVRAVIT PIEN / TISSI MI S FILIA / BVS /
D M / AIAE C / ARAVAN / ANCAE BO / DDI F / CELTI / GVN AN XXXV
D(iis) M(anibus) Aiae Que/miae Bo/ddi f(iliae) C/eltigu/n an(n)orum X/XXI. Aia/Origen/a Viron/i f(ilia) mo/nime/ntu(m) faciendu(m)/curavit pien/tissimis filia/bus.
D(iis) M(anibus) Aiae C/arav/ancae Bo/ddi f(iliae) Celti/gun an(n)orum/ XXXV.
22. Monte Cildá.
D M / VAL QVAURAT O / BODDI FILIO VEL / LIC AN XL MALI / A VXSOR MAGILO / NIS F MONIME / NTV POSVIT / FVLVIO PIOETPONTIO PO / O M.
D(iis) M(anibus)/Val(erio) Quadrat(o)/ Boddi filio Vel lic(um) an(n)orum XL. Mali/a uxor Magilo/nis f(ilia) monime/ntu(m) posuit. /Fulvio Pio et Pontio Po(ntiano) (consulibus). O(b) m(erita).
23. Monte Cildá.
I. O. M / VRBI / CVS / V.S.L.M.
I(ovi) O(ptimo) M(aximo) / Urbi/cus / v(otum) s(olvit) l(ibens) m(erito).

24. Monte Cildá.
CABVNIAEGINO/DOIDER TRIDIA/—A PRO SALVT/—VRATONIS FI/
POLECENSIUM/L.M.
Cabuniaegino/Doider(a) (Ae)tridia/(n)a pro salut(e)/ (D)uratonis fi(lii) /
Polecensium / l(ibens) m(erito).
25. Monte Cildá.
MATRI DEV—/G LICINIUS CI / VS TEMPLVM/ —OTO LI M.
Matri Deu(m) / G(aius) Licinius Ci(s)/us Templum/ (ex voto li(bens)
m(erito).
26. Monte Cildá.
D M/EGO MES/SORINA M P/MARITO M SEG/ET VICTORI—
D(iis) M(anibus) Ego Mes/sorina M(onumentum) p(osuit) / Marito m(eo)
Seg/et(io) Victori(no).
27. Monte Cildá.
DMS/ B—BIAE PLACINAE/ —ORI PIAENTISS/ —ANNOR XX/—
D(iis) M(anibus) s(acrum) B[ae]biae Placinae/[ux]ori piaentiss/[imae]
annor(um) XX/
28. Monte Cildá.
D M/ AEMILIA MIMO/—SV—
D(iis) M(anibus) / Aemilia mimo/(ram po)su(it).....
29. Monte Cildá.
— M/ RVSIL/ LVS AEGATI/ SVE/ ANN/ LXXX.
[D(ii)] M(anibus) / Rusil/lus Aegati(ae)/su(a)e/ann(orum) /LXXX.
30. Monte Cildá.
—ICIO F/ —TONIANXXXX/ OCTAVIA MATER/ NA CON PI M
[Sulp]icio f(ilio) / [Dura]toni an(norum) XXXX/ Octavia Mate(r)/na con
(iugi) pi(issimo) m(erenti).
31. Monte Cildá.
DM/ ACIDA/ARAV/O MARITO/ ME
M/ ALLA/PRIN/CIPI/NO/M—R—
D(iis) M(anibus) / Acida Arav/o ma/rito/me(renti).
M(onumentum) / Alla / Prin/cipi/no/m(e)r(enti).
32. Monte Cildá.
IOVI DEO/ CANDAMO/IRMUMI/VRRILIC/L M
Iovi deo/Candamo/Irmumi(cus) / Urrilic(um) / L(ibens) m(erito).
33. Monte Cildá.
D M M/ POSVIT MARO/ PO ALLVVI—SVO/ SEVERINNO/ ANNORV
LXXXV.
D(ii) M(anibus) m(onumentum)posuit Maro/po Alluvi(filius) suo/Seve-
rino/ annoru(m) LXXXV.
34. Monte Cildá.
D M /—LODI —VS—/—ENVS— O/—CMO —/MEMIEN—/
TVMVLVM P/ SVIT MATRI— E/ ANNORV XXX/ V SIT TIBI/ TERRA
LE/VI—
D(iis) M(anibus)/[C]lodirus ? /...enus...O/...cmo.../memien... / tumulum
p(o)/suit matri (su(a)e)/ annoru(m) XXX/V.S(it) t(ibi) t(erra) l(evis).

35. Monte Cildá.
M IR—O/ IVO.—CA— / —VAME/—IRMANA/VIX / AN LVII
S T T L M(onumentum) Ir.....o/Ivo.....ca.../...vame / Irmana /vix(it)/
an(nos) LVII/. S(it) t(ibi) t(erra) l(evis).
36. Monte Cildá.
D. MA/ TAL PATERNA/L. TALANIO RE/BVRRINO F/pientissi/— / —
D(iis) Ma(nibus) / Tal(ania) Paterna / L(ucio) Talanio Re/burrino f(ilio)/
pientissi/(mo)..... / (f(aciendum) C(uravit)).
37. Monte Cildá.
L. LESUSPIN E TIS/VMEGONIV/SV E MIMO RA ANOR/NVMERV.
L(uciae) Lesuspin(a)e Tis/umegoniu(m)/su(a)e mimo'ra a(n)nor(um) /
numeru.
38. Monte Cildá.
—/— MONI/—ENTVM/ —OSIVIT/ —ILIO S/PIENTIS/—IMOSEVE
— NO/—XX.
—/—/NVM/ NTV POSI/VIT MATR/IA ANNO/ LXXXX/ S T T L
...../..... moni/[m]entum/[p]osivit, [f]ilio s(uo) pientis/ (s)imo Seve[ri]
no/ (annorum) XX.
...../..... [mo]num/(e)ntu(m) possi/vit matr/i anno(rum) / LXXXX/.
S(it) t(ibi) t(erra) l(evis).
39. Monte Cildá.
VS/VAD/NO MEMO/NORV XL.
...us... / ...vad(iniensis) ? / no...memo / (ria) / (an)noru(m) XL.
40. Monte Cildá.
DIVS MAN/IBVS IANVAR/IVS POSVIT CO/NIVGI SVE VA.
Di(b)us Man/ibus Ianuar/ius posuit co/niugi su(a)e Va(leriae).
41. Monte Cildá.
D M/...../...../...../...../ MATER/..... AN XLI.
D M/.....
D(iis) M(anibus) /...../...../...../...../ Mater/an(norum) XLI.
D(iis) M(anibus) /.....
42. Monte Cildá.
ATTAE. V/ C A/ AN XXV/ TVSCU.
Attaev(iae) / C(oloniae) A(ugustae) / An(norum) XXV/Tuscu(s).
43. Monte Cildá.
—M/ ILVS/OVAD/LIONI/POS/O /
(Diis) M(anibus)... ilus/o vad(iniensis) / (Cae)lioni/pos(uit)/o/.....
44. Monte Cildá.
D. M
D(iis) M(anibus).
45. Monte Cildá.
CAES
Caesa(ri Augusto?).
46. Monte Cildá.
—ISPANILLAE/VXSORI PIENTIS/AN O XXXI—
(H)ispanillae/uxsori pientis(sime) / an(n)o(rum) XXXI(V).

47. Monte Cildá.

...../...../ M/ ...IA ANT/CENTI/ITO/TISSI/N LXXX/T L.
 D(iis) M(anibus) // M(onumentum) ...is Ant(iistia) / (inno)centi/
 (mar)ito—(pientissi)mo (a)n(orum) LXXX(S(it) T(ibi) T(erra) l(evis).

48. Monte Cildá.

D.M/ DORVLIVS.
 D(iis) M(anibus) / Dorulius.

49. Palencia.

D.M/AMANTI/PARCE/TVOS/S.V.P.
 D(iis) M(anibus) / Amanti / Parce/tuos/s(oluto)v(oto)p(osuerunt).

50. Palencia.

CL. LATTV/RVS. DVIL/LIS. V.S.L.M. X VI.
 Cl(audius) Lattu/rus Duil/lis v(otum) s(olvit) l(ibens) m(erito) (e)x vi(su).

51. Palencia.

M.VRIO/CANTAB/RO SIBI.
 M(arcus) V(a)rio Cantab/ro sibi.

52. Palencia.

SEMPRONI/AE ACCAE/CA TONIS/...../...../..... TIVS SEMPRONI-
 NVS/ET VETTIA/SEMPRONILLA/MATRI F C.
 Semproni/ae Accae/Ca(pi)tonis/...../...../..... (Vet)tius Sem/proni(a)nus
 /et Vettia/Sempronilla/matri F(aciendum) c(uravit).

53. Palencia.

D M / IVLIAE/ CHRYSIDI/ AN. XXXX/ SEMP. HISP. VXORI. PIENT/
 D(iis) M(anibus)/Iuliae/ Chrysi(di)an(norum) XXXX/ Semp(ronius) Hisp-
 (anus)/uxori pient (issimae).

54. Palencia.

D. M. S. / CL REBVRRO / ...CASSIVS REB .../ P F F.C.
 D(iis) Ma(nibus) S(acrum) / Cl(audio) Reburro/ ... Cassius Reb(urrus) /
 p(atr) f(ilius) f(aciendum) c(uravit).

55. Palencia.

L.ANT. FLAVI/ NO. AN. LXV/ L.ANT. MA/—
 L(ucio) Ant(onio) Flavi no an(norum) LXV/ L(ucius) Ant(onius) Ma.../...

56. Palencia.

D M L. CAELI. IASO/ NIS. AN. XLIIX POSVIT. CO / E RVF. VXOR/
 PIENTISSIMA
 D(iis) M(anibus)/L(ucio) Caeli(o) Iaso/nis f(ilio) an(norum) XLIIX/ posuit
 Co[rn]e(lia) Ruf(ina) uxor pientissima.

57. Palencia.

D M / LVC POM/ PRIMO/ INTERAMICO AN LXXV/ POMPEIA MAV/
 —INA. FILIA.F—
 D(iis) M(anibus)/Luc(io) Pom(peio)/Primo/ interamico/an(norum) LXXV/
 Pompeia Mau/[r]ina filia f(aciendum) c(uravit).

58. Palencia.

L ATTO PROLO/ CAESARAVGVS TANO AN XXXX/ ATTA SA—VRN
 L(ucio) Atto Pro(c)lo / caesaraugus / tano an(norum) XXXX / Atta Sa-
 [tu]rn(ina).

59. Palencia.

D. M./AMETYSTVS/ANNE ANIV/VXORI PIEN/TISS E. F. C./S T
 D(iis) M(anibus)/Ametystus/Anne Aniu/uxori pien/tiss(im)e f(aciendum)
 c(uravit) / s(it)t(ibi) t(erra) l(evis).

60. Palencia.

—/ IVLI. SCAVRI. FIL/ AN. LV/IVLIA. MARCELLA/ MATRI.PIEN-
 TIS FACIEN.CVR / D M.
/ Iuli Scauri fil(iae) an(norum) Lv/ Iulia Marcella/ matri pientis
 (simae) / facien(dum) cur(avit) / D(iis) M(anibus) [o bien: D(edicavit)
 m(emoriam)].

61. Palencia.

D / LIC / N/
 D(iis) (M(anibus)) / Lic(i) n(ius).

62. Palencia.

D M / LIC. FES/TE.ME/MORIA/ MV ITV/ LIC. FES/TA Q CAE/ ANO
 FI/LIO PI ENTISSI/ P AN XXII.
 D(iis) M(anibus) / Lic(iniae) Fes/t(a)e me/moria(e) mu(n)i(men)tu(m).....
 Lic(inia) Fes ta Q(uinto) Cae/ano fi/lio pi/entissi(mo) p(osuit) an(norum)
 XXII.

63. Palencia.

D M / G POMPE / IO SEVE/ RO AN / XXXXI PO / CORNE/ LIA —OE/
 MARITO
 D(iis) M(anibus) / G(neo) Pompe/io Seve/ro an(norum) / XXXXI, po(suit) /
 Corne lia (...)oe marito (quizá: Zoe/mari(to)).

64. Palencia.

—/ —I R —A / —NA/ —IO/... TI A NI/MO/ —RITO —IENTI/
 —SIMO/ —SVIT/AN XXV /
 DIM/ SEMP/ RON/ ANNA/AMALC/ V—DE/ —POSV/ IT AN/
 XXXXX/XI
 [D(ii) M(anibus)] / [Sem]pr[onial] A.(n)na/...io...ti a ni/...mo/[ma]rito/
 [p]ienti(s)simo/[po]suit / an(norum) XXV.
 D(is) M(anibus) / Semp/ron(ia) / Anna / Amalc/u(m)...de/ [sua]p(ecunia)
 posu/it an/(norum) / XXXXX/XI.

65. Palencia.

D M / TERTIO/ CRE CETI/ PRIMVS/ POS ANN/ ORVM X.
 D(iis) M(anibus) / Tertio/ Cre(s)ce(n)ti/, Primus/pos(uit), an(norum) X.

66. Palencia.

D M / VAL.RVFINE / AN XII/ LIC ANNA.M/PIEN. FIL. PO
 D(iis) M(anibus)/Val(eriae) Rufin(a)e/an(norum) XII/ Lic(inia) Anna
 m(ater) / pien(tissimae) fil(iae) po(suit).

67. Palencia.

DI MA/ NIBVS/ L. VARIOPOS/ —VMV—RN/ AN/ XXXI.
 Di(is) Ma/nibus/L. Vario(?) Pos/[t]um(i) v[e]rn(a)e(?) / an(norum) XXXI.

68. Palencia.

NUMINI/SACR/VM/V. C
 Numini/Sacr/um/v(otum) c(umplit).

69. Palencia.
VICTORIAE AVGVSTI/T. CALPVRNIVS FRONTO/ V. S. L. M.
Victoriae Avgusti / T(iberius, itus) Calpurnius Fronto / v(otum) s(olvit) l(ibens) m(erito).
70. Palencia.
M N / M ON/ I ANXXX/ APPIA BO/ VTTA MARITO/
M(arci) ?...n/M...on/i [f(ilio)] an(norum) XXX/Appia Bo/utt(i)a marito.
71. Palencia.
C. MEMMIO/ QVIR. ATTE/ FI. AN. LXX/ CATONIA/ FLAVINA/
PROAVO.
C(aio) Mummio/ Quir(ina) Atte(ii)/fi(lio) an(norum) LXX/ Catonia/ Flavi-
na/ pro avo.
72. Palencia.
D M / C.L. QVARTINO/ AN. XXV. LICINI/ A. IVLIA. FRATRI. PIEN-
TIS/SIMO. F.C./ VOCONIA/ —V.AN. XXV/ VOCONIVS PATER/ F. C.
D(iis) M(anibus) C(aio) L(ucio) Quartino/an(norum) XXV. Licini/a Iulia
fratri pientis/simo f(aciendum) c(uravit).
Voconia/...an(norum) XXV/Voconius/ pater/f(aciendum) c(uravit).
73. Palencia.
D M / FVSCO/ —NN XIIX/ DAPATER/ —TRI PI/—ISSIMFC.
D(iis) M(anibus)/ Fusco/ [a]nn(orum) XIIX/ Depater [fra]tri pi[ent]
issim(o) f(aciendum) c(uravit).
74. Palencia.
D M / FELICVLAE.AN. L. / APRILIA. MATRI / PIENTISSIME
D(iis) M(anibus)/ Feliculae/ an(norum) L/Aprilia matri/ pientissim(a)e.
75. Palencia.
ALICIE.ONNE/ AN. XXII/ AMMA SALMIO/ MATER.
Alici(a) e Onn(a)e/an(norum) XXII/ Amma/ Salmio/ mater
76. Palencia.
ANNIVS/ATREVS/CAERRI/AFRICANI/F/DVILLIS. V. S. L. M.
Annius/Atreus/Caerri/Africani/f(ilius)/Duillis v(otum) / s(olvit) l(ibens)
m(erito).
77. Palencia.
.....A..... / SER.V.S.L.M.
.....a..... / ser(vus?) v(otum) s(olvit) l(ibens) m(erito).
78. Palencia.
.....AES/.....F. C.
.....Aes(tius) / f(aciendum) c(uravit).
79. Palencia.
T. CO...../ AQV...../.....
T(itus ?) Co(rnelius ?) / Aqu(iflaviensi).
- 80 Palencia.
D. M / S. FELICIO/ ELECTRE/ VXORI.PIEN/ TISSIME. AN. L.M.V./
H.S.E. S.T.T.L.
D(iis) M(anibus)/ S(extus) Felicio/, Electre/uxori pien/tisim(a)e an(no-
rum) L. M.....V...../ H(ic) s(ita) e(st). S(it) t(ibi) t(erra) l(evis).

81. Palencia.
CAPILIA / RODA S
Capilia(nus) / Roda(ni) S(ervus) (fecit).
82. Palencia.
C.IVLIOC / F. QVIR.P. / TERNO AN / XXXATA / MATER.
C(ato) Iulio C(aii) / f(ilio) Quir(ina) P[a] / terno an(norum) / XXX. Ata / mater.
83. Palencia (Arroyo de Villalobón).
—BOV / —E.ALL / —ISLA / TRONIS / FILIAE / AN.LX / AMMA AVNIA / MATRI.F / C.
.../Bou/(tia)e All/(ion)is La/tronis / fiae/an(norum) LX / Amma/Aunia / matri f(aciendum) / c(uravit).
84. Palencia.
CAITTA / ANNAE.MAX/VMILLAESER / VA.ANN.XX / H.E. / AIA MATER / ET SERVILIUS / REGINVS CAF.
Caitta(e)/Annae Max/umillae ser/va ann(or)um XX/H(ic) e(st) /Aia mater / et Servilius / Reginus c(arae) a(lumnae) f(ecerunt)
85. Paredes de Nava.
CAISAROS / CECCIQ / PR / ARCAILO.
Caesaros Cecciq(um) / Pr(inceps) Arcailo(rom).
86. Paredes de Nava.
III.NON. MART/IMP. CAESAR XIII COS ACCES LIC IR/NI INTERCA TIENSIS TESSERAM / HOSPITALEM FECIT CVM CI/VITATE PALANTINA SIBI / ET FILIVS SVIS POSTERISQVE / ANENI AMMEDI PER MAG ELAISICVM HOSPITIO AMMI/CAENECAENI.
III non(as) mart(ias) / Imp(eratore) Caesare XIII co(n)s(ule) Acces Licir / ni Intercatiensis tesseram/hospitalem fecit cum ci/vitate palantina sibi/et filius suis posterisque / Aneni Ammedi per mag(istrum) / Elaisicum hospitio Ammi(us) / Caenecaeni.
87. Quintanilla de la Cueva.
.M S / ...FILA / ...RITO BENE / ...ERENTI / ...EMORIA / XXXXV.
(D(iis) M(anibus) S(acrum) / (Pan)fila / (ma)rito bene (m)erenti/(m)emoria / XXXXV.
88. Ruesga.
FLA AVITO / SVP. SVP. AN. LXI / SEM. PLA P / PIEN TI SIM / POS. AER. COS / CCCLXIII.S.T. T.L.
...../Fla(vio) Avito / Sup(eratio) Sup(eratii) [f(ilio)] an(norum) LXI / Sem(pronia) Pla(cida) p(atr) / pientissim(o) pos(uit). Aer(a) co(n)s(ulatu) CCCLXIII. S(it) t(ibi) t(erra) l(ewis).
89. Saldaña.
D. M / OSVIT / ...TERNVS ...VS PAT
D(iis)M(anibus)/(P)osuit/(Pa)ternus/...us pat(ri).
90. Velilla de Guardo.
M P / CADVS PEDAC IANVS PENTO / VIO / AVLGIGVN / AMICO SVO / FALMICIFILIO / AN XXX.
M(emoriam) p(osuit) Cadus Pedac/ianus Pento vio/Aulgigun/amico suo / Falmici filio / an(norum) XXX.

91. Villabermudo.

NYMP/HIS/SAC/L C S.

NYMPHIS SACRVM/ L C S.

Nymp/his/Sac(rum)/ L(ucius) C(ornelius) S(alutaris).

Nymp/his/ Sacrum/ L(ucius) C(ornelius) S(alutaris).

92. Palencia.

(T)outoni Argantioq(um) Ambati f(ilius).

93. Tarragona.

LIC. FLACCILLA. PALEN/POM/PATERNAE VIMI/NACIENSI SORORI

PI/ENTISSIME ET INCOMPARABILISSIMAE IN MEMORIA POSVIT.

Lic(inia) Flaccilla Palen(tina) / Pom(peiae) Paternae Vimi/naciensi sorori

pi/entissime et incom/parabilissimae in/ memoria posuit.

94. Aquileia.

C. L. ISPANVS/M.L. VII G. F./PALENTIVS/A. XX H. S.ES.

C(ornelius, laudius?) L(ucius, ubianus?) Ispanus/ m(iles) l(egio) VII

G(emina) F(elix) / Palenti(n)us / a(nnorum) XX h(ic)s(itus) es(t).

*Luis Sagredo San Eustaquio
Santos Crespo Ortiz de Zárate
Universidad de Valladolid*