

LA TRANSFORMACIÓN DE LA ALQUERÍA EN MUNICIPIO EN LA AXARQUÍA MALAGUEÑA (III): CÚTAR; CHILCHES; DAIMALOS; IZNATE; MACHARAVIAYA; MARO.

Carlos Gozalbes Cravioto

RESUMEN

Continuamos con el análisis de la evolución urbanística de las alquerías de la zona de la Axarquía que no fueron capitales de tahas, ni tuvieron castillo asociado y que al mismo tiempo han perdurado en la actualidad como núcleos de población. Todas estas alquerías, siguen la estructura general de situación en cresta de loma estrecha y con fuentes laterales. En esta ocasión, tratamos los municipios de Cútar, Iznate, Macharaviaya, Moclinejo y las aldeas de Chilches, Daimalos, y Maro.

Palabras clave: Alquería, Axarquía, Cútar, Chilches, Daimalos, Iznate, Macharaviaya, Maro.

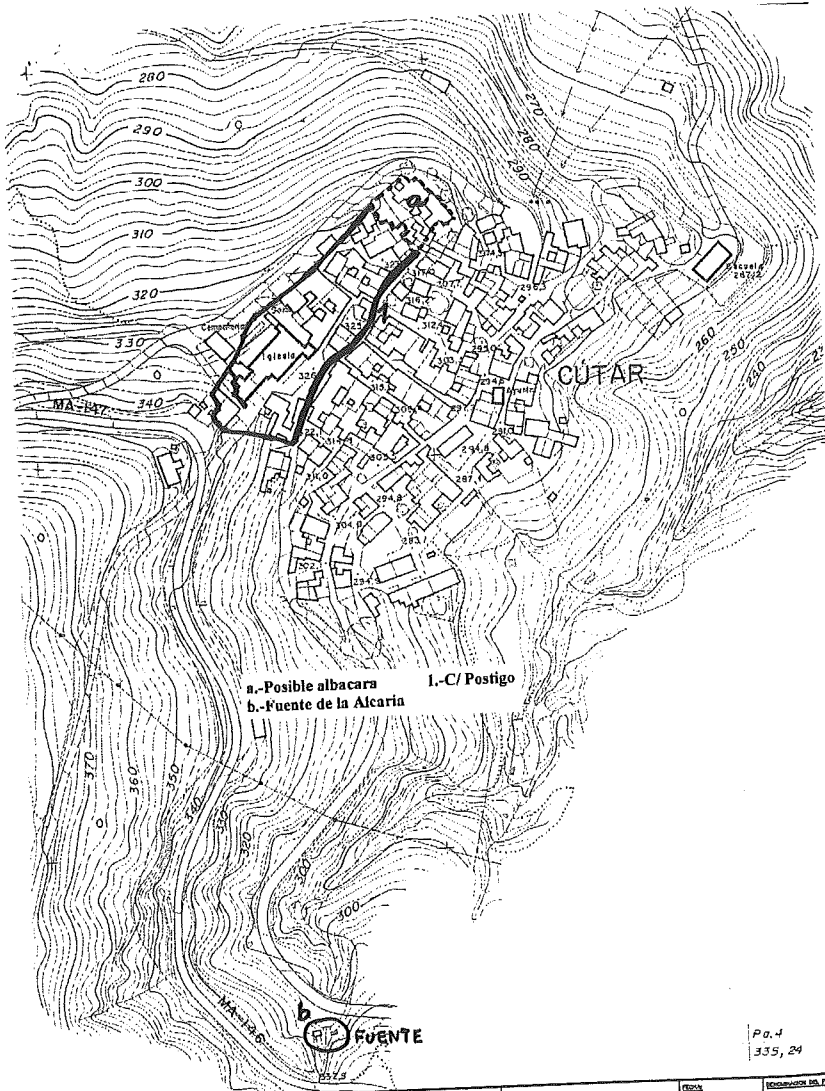
Cútar

Se sitúa en una de las lomas existentes en la falda del Cerro Cútar, en donde se ubicaba un recinto defensivo (Hisn Cuta), nombrado ya en el siglo X en la sublevación de Omar Ibn Hafsun¹. Hoy día el lugar en donde se situaba el castillo está abanclado. Apenas si se observan restos cerámicos y ningún resto constructivo apreciable. La alquería que nació en una de las lomas del castillo, debió tener también un origen muy antiguo, siendo citada con anterioridad a la conquista cristiana².

Con el nombre de Cote, aparece en la relación de las poblaciones que se rinden a los Reyes Católicos. Para Chavarría, se duplica su nombre al citar Cotetrox. Según este autor, el topónimo es mozárabe, procediendo de "agudo"³.

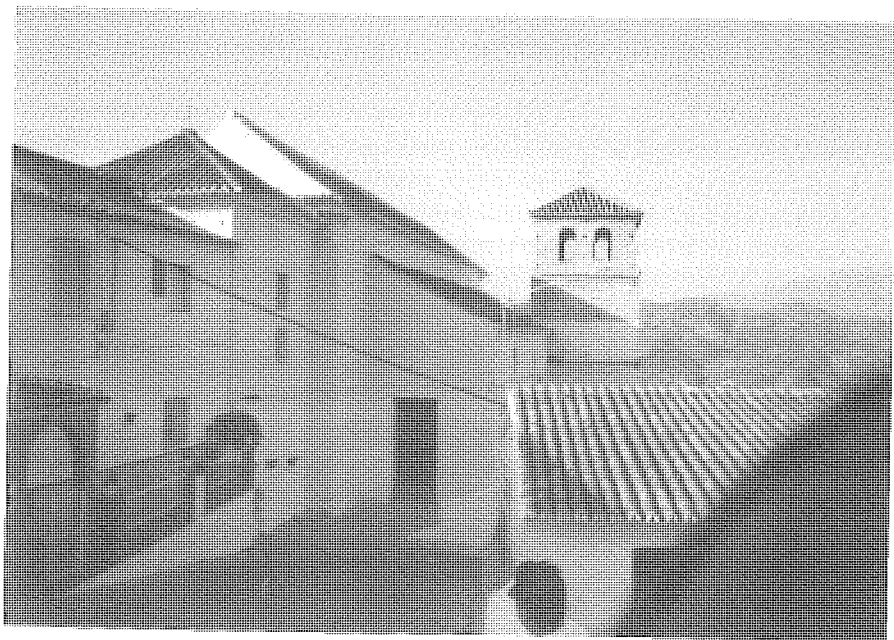
En 1492, se proyectó el derribo de la torre⁴, haciendo referencia a la torre defensiva-almacén y no a la torre del alminar o de la mezquita.

El pueblo constituyó su parroquia en 1505⁵. La población mudéjar pasó de 52 en 1492 a 69 en 1499⁶, siendo también importante el censo ganadero⁷. El montante de los



Pa. 4
335, 24

1	ENCUENTRO A	ESCALA	1/2000	ESTR. SOCIO	1975	CESTA	ABRA. 201	INDICACION DEL PROYECTO
	ENCUENTRO POS	En original	0m/10m			PLANO N.º		ESTUDIO HISTÓRICO DE NÚCLEOS URBANOS



Cútar

impuestos pagados en 1504, también es muy fuerte, correspondiendo a unos 60 vecinos⁸. En 1568 tenía 104 habitantes, pasando a 80 en 1571⁹ y 52 en 1591¹⁰.

Una cita en un documento de 1494 sobre la "mesquita mayor", nos parece indicar que tenía más de una¹¹. Se distinguía la "mezquita mayor", o aldjima, porque era la única en la que se podía hacer el pregón del viernes. En las medinas o ciudades, existía una para la zona central y otras para los arrabales, cuando éstos tenían una gran extensión, pero en todo caso, no sobrepasó nunca el número de cuatro¹².

La loma en donde se sitúa la población, cae sobre el arroyo de Sayalonga, existiendo una fuente árabe (muy reformada) en la zona Sur, en el origen de uno de los dos arroyos que la limitan. La fuente, o más propiamente dicho, la alcubilla, forma un edificio de forma cuadrangular (de 3'34 por 3'4 metros) con tejado a cuatro aguas y cúpula interior. A pesar del arreglo moderno, se puede observar su estructura medieval. Ha sido publicada erróneamente como una antigua rábita o santuario¹³. El agua le llegaba de la zona sureste desde el nacimiento donde hay una galería o mina de captación de agua tallada en la roca, aproximadamente de unos 12 metros, que a su vez estaría unido a la alcubilla por una canalización externa de unos 10 metros. Con este método sencillo era posible llevar el agua

por su propio peso, desde el nacimiento. Un posible pozo en el lugar de captación del agua, hubiera obligado a un esfuerzo considerable y constante (una noria) para elevar el agua y conseguir el mismo resultado.

El agua no podría llegar hasta la propia mezquita, puesto que está más alta que la fuente, pero si a la parte baja de la población, por lo que podremos suponer que habría una acequia o conducción hasta la calle Posito (¿de pozo?).

La iglesia tiene una orientación Sureste-Sur (o viceversa, unos 225°), lo que coincide con bastante exactitud, con la orientación de lo que debió ser la mezquita. Suponemos que ese fue su origen. A pesar de ello, tanto su torre, campanario, como su estructura, no nos recuerda en nada a una mezquita. En 1953, según Lisardo Guede se cambió la orientación en 180°, pasando la cabecera a los pies¹⁴. Sin embargo el cambio de orientación fue tan solo de 90°. El templo, se encuentra en la parte central y más alta de la loma, dominando todo el pueblo.

El pueblo se sitúa entre los 310 metros y 270 metros de altura, con fuertes pendientes y dejando al arroyo principal (arroyo de Sayalonga) a una gran distancia. La alquería solo ocuparía probablemente hasta los 290. metros, lo justo para poder llevar el agua desde la fuente.

Siguiendo la lógica de las curvas de nivel, uno de los límites de la alquería hacía el Oeste, casi coincidía con el límite actual, mientras que el límite Este, seguiría la calle



Cútar. La Fuente o Ainacaria

Postigo, en donde existe un fuerte desnivel. Hacia el Norte, dos fuertes desniveles, nos podrían marcar el recinto de la alquería y la existencia de un albacar para la guarda del ganado, al igual que ocurría por ejemplo en Arches o en el despoblado de Santillán.

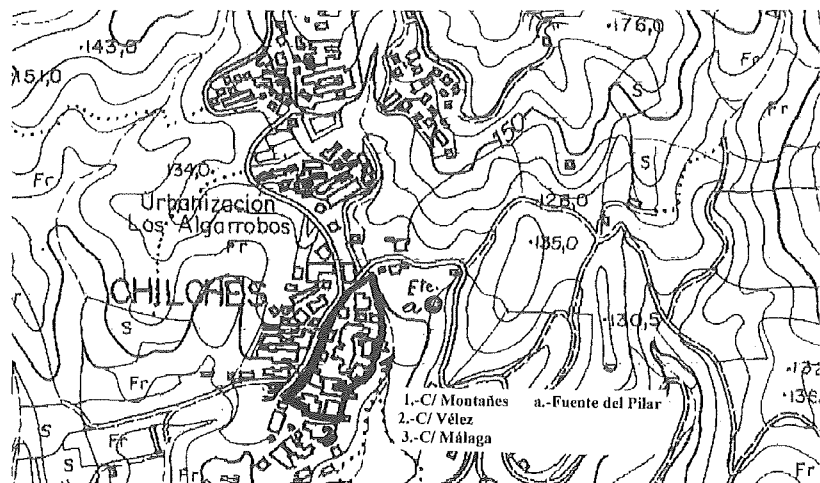
El perímetro encerraba una superficie aproximada de unos 8000 metros cuadrados, lo que correspondería a unas 47 casas y unos 188 habitantes¹⁵, a lo que habría que añadir el albacar, de unos 650 metros cuadrados

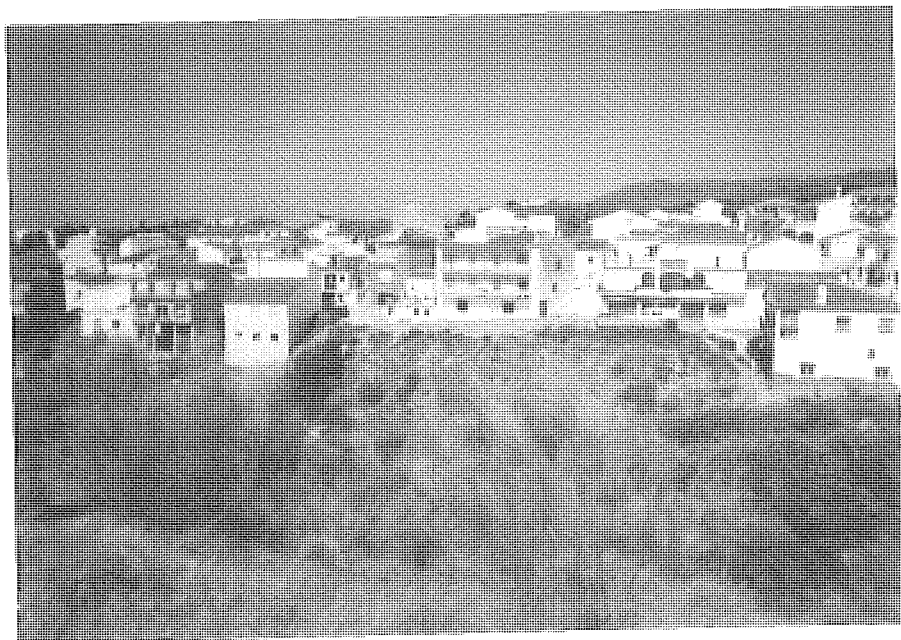
Su estructura sería algo más tendente al círculo que otras alquerías, sobre todo en la zona Sur, debido a la configuración de la loma en la que se encuentra.

El pueblo en época moderna ha crecido casi exclusivamente en dirección Sureste, zona mucho más protegida del viento. Su situación geográfica en una loma que provoca fuertes pendientes, la utilización de materiales básicos del terreno (los más baratos), así como el anarquismo constructivo que ha perdurado hasta hace poco tiempo, construyendo cada vecino la casa en donde y como le parecía (al igual que en la época islámica), ha dado un fuerte sabor islámico a una parte del pueblo que evidentemente, ha sido de nueva construcción (a partir del siglo XVII). Así podemos observar la existencias de adarves, calles en zig-zags, saledizos, etc, pero todos ellos, construidos muy posteriormente a la Edad Media.

Fuentes del término: Fuente de la Higuera (Rep. de Comares); Manantial del Cerro; La Fuente o Aina alcaria. En el Apeo de Cútar existente en el Archivo de la Real Chancillería de Granada, se incluyen además las siguientes fuentes: Aina Alvaida, Ainahaqui, Ainatuta, Ainaalarba, Aina Maharaca y Aina Cagahin.

Chilches





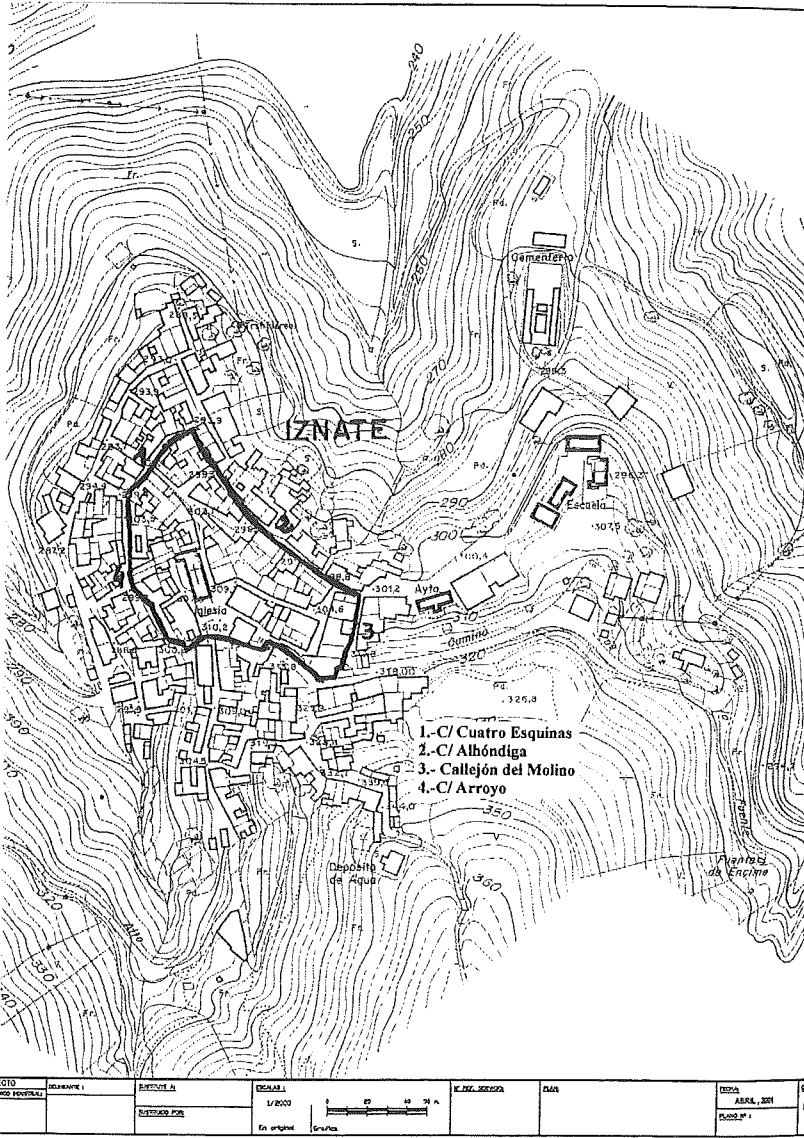
Chilches

Esta alquería era una de las más alejadas que pertenecía a la tierra de Málaga, aunque después pasó a pertenecer a la tierra de Vélez. Este último paso, era lógico puesto que otras alquerías más cercanas a Málaga, como Santillán, siempre pertenecieron a Vélez.

De esta forma, en el repartimiento de Málaga, se reparten casas y tierras de la "alquería de Chilches que en la Axarquía termino de la cibdad de Málaga"¹⁶.

Ninguno de los cronistas castellanos nos hablan de su rendición o entrega, por lo que pensamos que fue abandonada poco antes de la conquista de Vélez. Sin embargo, si está muy citada por las fuentes de la conquista otra alquería, la de Chimbechinlas o Chauchillas¹⁷, localizada erróneamente en la loma de Los Puertas¹⁸. Es probable que en algunos documentos, el nombre tan similar hizo que se produjera una confusión entre ambas, evitando repetirse. El despoblado de Chauchillas, lo hemos localizado no muy lejos de Chilches, en donde aún perdura el topónimo en la microtoponimia menor, haciendo referencia a una antigua noria que funcionaba hasta hace muy pocos años.

En 1487 se cita la donación real de la torre de Chilches¹⁹, citada también en el repartimiento malagueño²⁰. Aproximadamente en estas mismas fechas de finales del siglo XV, aparece en una Nómima de lugares de la Axarquía²¹.



Esta integración en la tierra de Málaga, hizo que en la erección parroquial de 1505, se le otorgase como anejo, la iglesia de Moclinejo y en la reforma de 1510, se integrase Chilches con Bezmiliana²². Hoy día sus tierras pertenecen al ayuntamiento de Vélez.

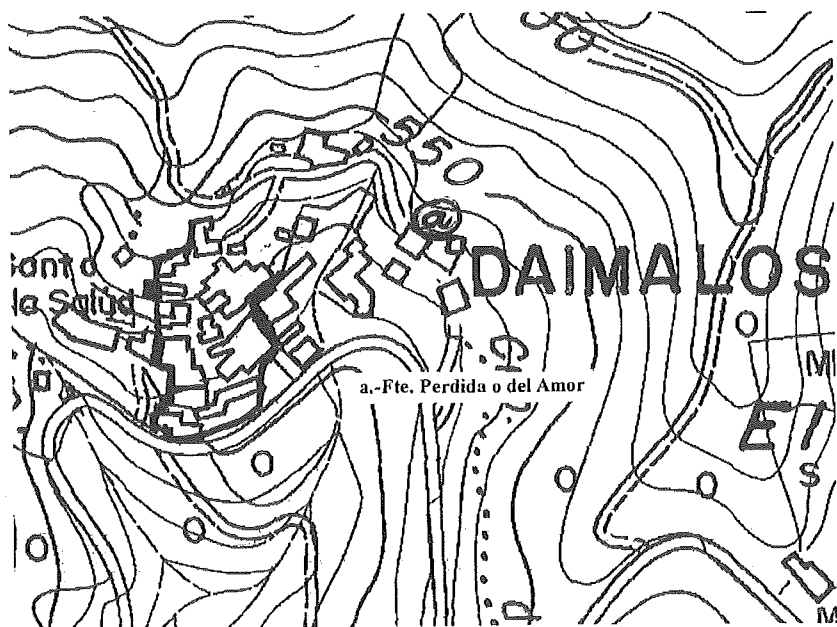
La alquería, respondía al esquema típico, en una loma estrecha que desciende, formando una bolsa hacia el Sur, oscilando entre los 100 y los 90 metros de altura, limitada por el arroyo de la Fuente y el arroyo de Chilches.

Su límite Este, debió corresponder con la calle Montañas, volviendo por la calle Vélez, enlazando al Oeste con la calle Málaga.

El perímetro ocupaba una extensión de unos 8.100 metros cuadrados, 1º que correspondería a unas 47 casas y unos 188 habitantes.

La iglesia tiene orientación Noroeste, totalmente diferente a lo que debía haber tenido la mezquita, por lo que suponemos que no es coincidente. Por su situación dominante, podríamos suponer que correspondió con la torre de la alquería.

Al Norte de la población, casi a su misma altura, estaba la fuente del Pilar, que abastecía de una forma directa a la alquería. Hoy día, está totalmente reformada y transformada en lavadero cubierto, no quedando nada de su estructura medieval.



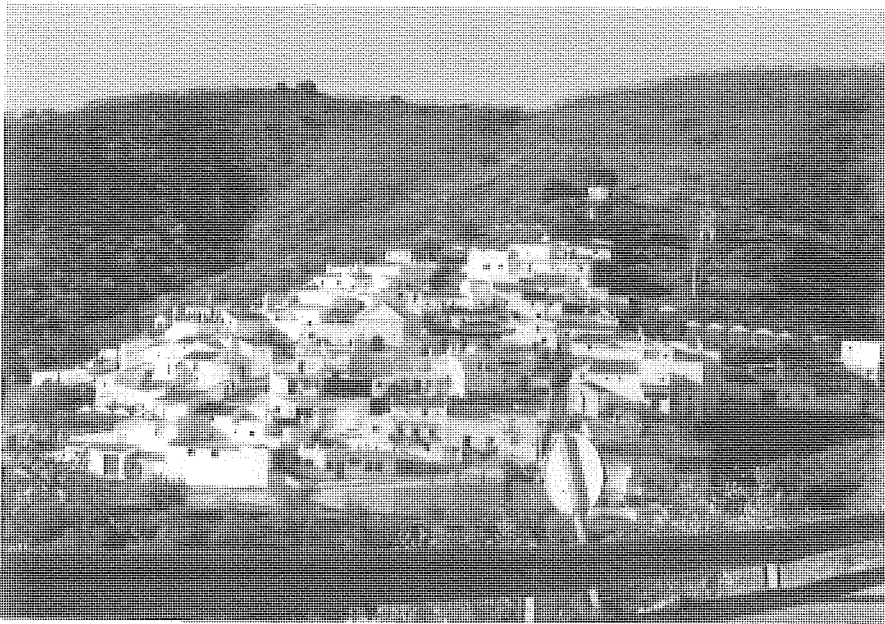
La población actual, ha crecido sobre todo hacia el Oeste y el Norte, separadas las tres zonas por carreteras, que limitan de una forma relativa lo que fue la primitiva población.

Fuentes: Fuente del Pilar.

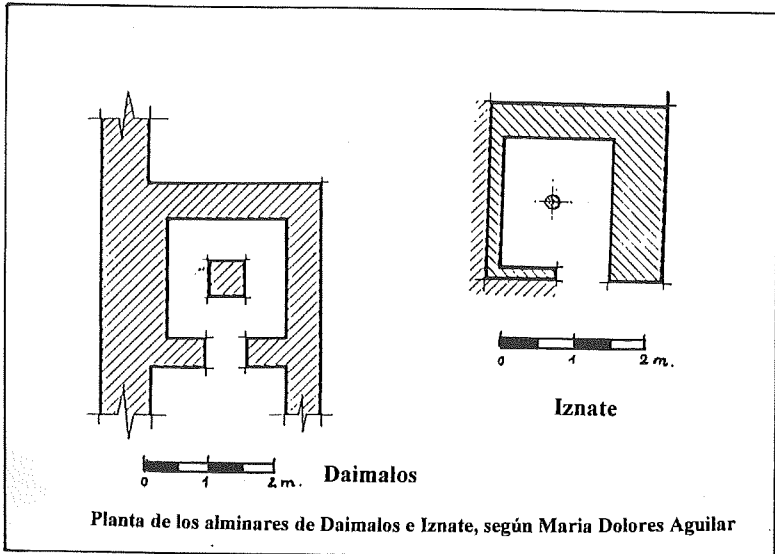
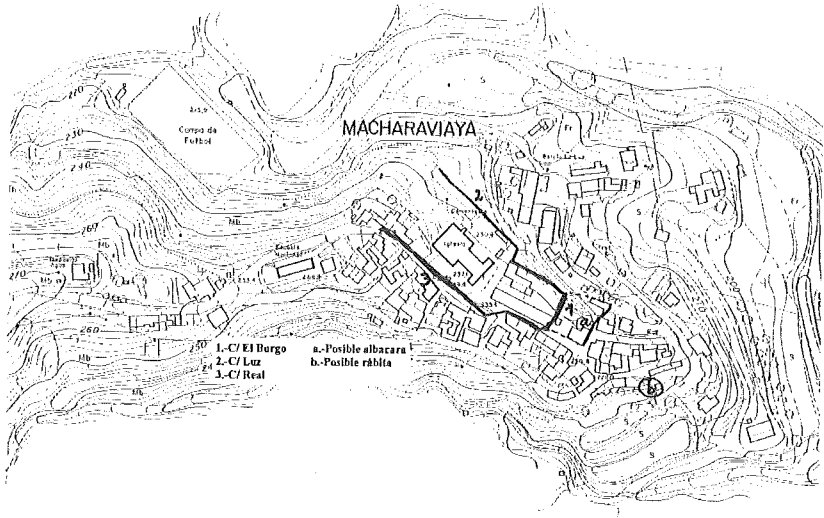
Daimalos

Esta población se sitúa sobre una loma entre dos arroyos, pero que también dejan a distancia el arroyo principal, el arroyo Seco. Su caserío se extiende desde los 580 metros hasta los 520 metros de altura, dejando el Río Seco sobre los 420 metros de altura.

Se cita en la rendición a los Reyes Católicos tras la conquista de Vélez, con el nombre de Daymas y Daymaos en Nebrija²³ y Pulgar²⁴, Daimalos en Bernaldez²⁵ y en la nómina de lugares de la tierra de Vélez²⁶, Daymanos en los pactos de la capitulación²⁷, Demayzlos en el padrón de 1492²⁸, Daymalos en F. De Colón²⁹, Daimas en Mármol Carvajal³⁰, Diamalos en la crónica de Tristán de Silva³¹ y el mismo nombre en el cronis-



Daimalos



ta Diego de Valera³². Posiblemente el nombre proceda de alguna cueva de las cercanías (daimus=cueva).

En 1492 tiene 31 vecinos³³ y 28 en 1504³⁴. En 1505 se erige en parroquia³⁵, teniendo 60 habitantes en 1568³⁶, 42 en 1571³⁷ y 39 en 1591³⁸.

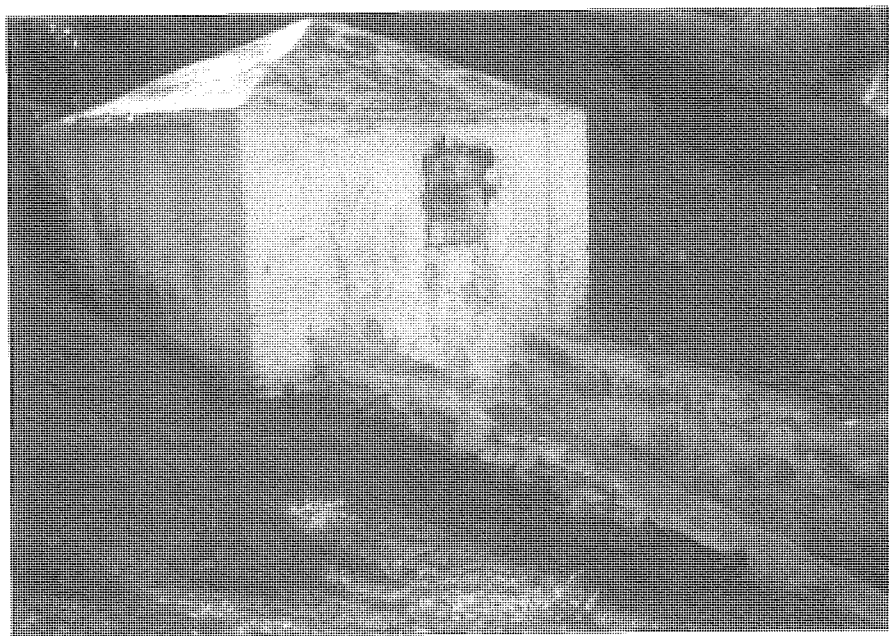
En el siglo XVI, Mármol Carvajal, la cita como perteneciente a la "taha" de Bentomiz³⁹. En la reforma territorial de 1840 dejó de ser municipio, integrándose en el de Arenas⁴⁰.

La torre campanario nos muestra todavía su espléndido alminar, lo que unido a la orientación del templo, confirma la perduración de la primitiva mezquita.

En el principio del arroyo lateral que limita la villa por el lado Este, hay una fuente con cubierta de cúpula y con puerta de arco de herradura, que a pesar de las continuas reconstrucciones, aún conserva parte de su estructura medieval. Tiene una cúpula interior de arista, a la que recientemente se le han adosado algunos platos de loza para intentar afianzar aún más su aspecto medieval. Recibe el nombre de Fuente Perdida o Fuente del Amor. Era la fuente que abastecía a la alquería.



Iznaite



Iznate. Fuente de Moguera

El perímetro está perfectamente delimitado por los dos arroyos que la rodean. Uno que hoy todavía forma su límite hacia el Este y Sur -con la carretera) y otro, ya absorbido por la evolución urbana y que constituye la calle Arroyo. Su altura oscilaba desde los 510 metros a los 495.

El recinto, limitado por dos arroyos laterales, ocupaba una superficie de unos 7000 metros cuadrados, correspondiendo a unas 40 casas y unos 160 habitantes.

Fuentes de la zona: Fuente Perdida o Fuente del Amor; Fuente del Camino de Vélez.

Iznate

Según Coca Castañer, los documentos y sobre todo el repartimiento de Vélez, nos parece señalar que esta población, nunca se despobló de mudéjares, hasta su expulsión⁴¹ ya que en todos los repartos que se hacen de tierras entre los cristianos viejos, esta población nunca se cita. Ello se debió sin duda a que sería uno de los lugares que se rindieron por pacto a los Reyes Católicos. A pesar de ello, parece muy extraño que no aparezca en las crónicas de la conquista, a no ser que aparezca con un nombre totalmente deformado.



Iznate. Fuente de Icsimi

Analizando este posible hecho, encontramos que la única población no identificada en las crónicas, es Setinal en Pulgar, Sitanar en Nebrixa, que debe corresponder con Iznate.

Este nombre corresponde a Izn (hins=castillo) y Ate (nombre propio) y que sería la pequeña fortificación que se elevaba al Sur de la población que se situaba a su falda. Una fortificación, que por su tipología y por la escasísima cerámica que todavía se conserva, podemos situarla cronológicamente en la época del califato cordobés o anterior, estando ya perdida en época nazarí⁴²

Aparece en un documento de 1493⁴³, en la nómina de lugares de la Axarquía de finales del siglo XV⁴⁴ y en la confirmación de las tierras de Vélez de 1501⁴⁵. En un documento de finales del siglo XVI, se nombra como Instar, confirmando a su población mudéjar⁴⁶.

Su población en 1492 era de 55 pechas (unos 220 habitantes)⁴⁷, en 1497 sigue poblada⁴⁸, teniendo 48 habitantes en 1504⁴⁹. En 1571 tiene 80 habitantes⁵⁰ y 83 en 1591⁵¹. En 1779, se indica que en la erección parroquial de 1505, fue anexa a la parroquia de Benamocarra⁵²

Sus posibles límites, siguiendo la lógica de las curvas de nivel, corresponderían hacia el Oeste, la calle Arroyo, sigue hacia el N.O. por la calle Cuatro Esquinas, dobla en la calle Alhóndiga hasta el callejón del Molino, en cuya esquina Sur, parece que quedan los restos

de la parte baja de una torre de estructura maciza, sobre la que se hizo una casa, hoy en ruinas. Enlazaría a continuación la muralla por la calle Málaga, haciendo curva hasta enlazar con la calle Arroyo. Ocupaba una cresta entre los 310 y 290 metros de altura, siguiendo en parte el trazado de las calles citadas. La expansión moderna, ha ido ensanchando el núcleo urbano en todas las direcciones, pero sobre todo hacia el Este que es la zona con menor pendiente y más protegida del viento.

La orientación de la iglesia es coincidente con la que sería mezquita, quedando en la zona central y a pesar de las continuas reformas que han adulterado totalmente su forma externa, al parecer la planta pervive en gran parte, lo mismo que el alminar (de 2'5 por 2'5 metros)⁵³.

Ocupaba una superficie de unos 12.200 metros cuadrados, correspondiendo a unas 70 casas y unos 280 habitantes.

La llamada fuente de Icsimi, que hoy día queda junto a la carretera de acceso al pueblo, es propiamente un nacimiento, al parecer sin estar asociado a galería. Se situaba en las cercanías del arroyo lateral al pueblo hacia el Este y posiblemente abastecía directamente a la alquería mediante alguna tubería, puesto que se encuentra a un



Macharaviaya. Fuente del Horno

nivel superior a la zona de la mezquita. Tiene una estructura cuadrangular con tejado a dos aguas. Otra fuente medieval estaba situada en el otro arroyo que la limita por el lado Oeste, es la de Moguera, con una alcubilla con tejado a cuatro aguas. Posiblemente tuviera una galería de captación de agua, ya que en la misma latitud, pero mucho más alta en el mismo barranco, se ubicó después la fuente del Pilar, aprovechando el mismo venero de agua.

Fuentes del término: Fuente Icsimi (medieval); Fuente Moguera; Fuente del Pilar (Madoz); Fuente del Gaitero (Rep. Vélez II fol. 118v); Fuente del Atascaero (muy reformada, pero con leyendas de hallazgos de tesoros y de fantasmas); Fuente del Chorrillo.

Macharaviaya

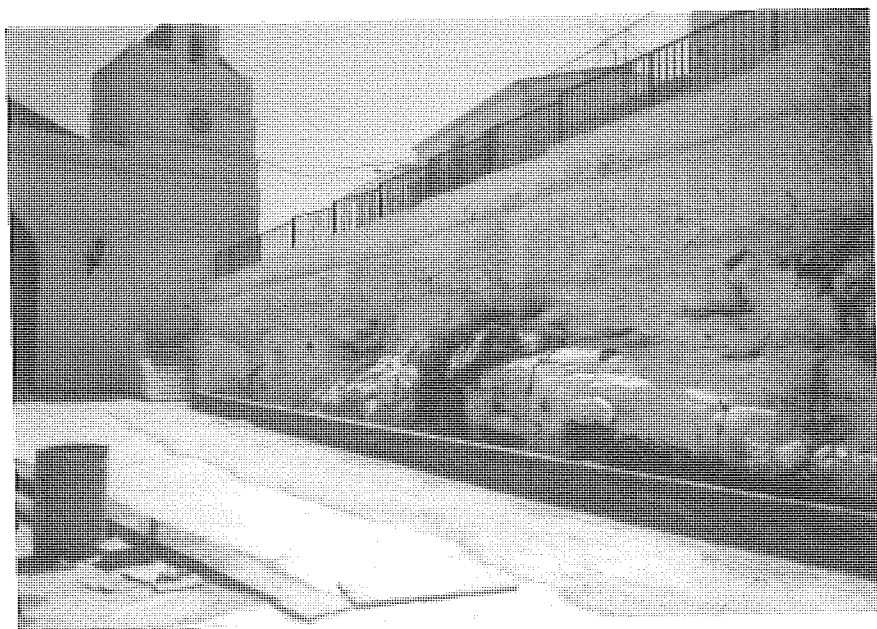
Se extiende en una loma que baja hacia el arroyo Iberos. El caserío está situado entre las cotas de los 255 metros hasta los 235 metros, llegando al mismo río.

Con el nombre de Aboniayla, los nazaritas de la villa, se rinden a los Reyes Católicos tras la conquista de Vélez⁵⁴. En 1492, se nos dice que “esta en asiento de fortaleza antiguo”⁵⁵, contando con 35 vecinos⁵⁶. La población mudéjar se mantiene en 35⁵⁷ desde 1492 a 1499⁵⁸, pasando a 34 vecinos en 1504⁵⁹. En 1498 se miden sus tierras para repartirlas⁶⁰. En 1505 se cita en la primera erección de parroquias malagueñas⁶¹, lo mismo que en el Nomenclator de 1514⁶², aunque en el Memorial de 1779, en la erección parroquial de 1505-1510, se hizo anexo de Benaque⁶³. En 1504 tenía 34 vecinos⁶⁴. En 1568 tenía 33 habitantes, siendo repoblado tan solo con 12 en 1571⁶⁵ y pasando a 28 en 1591⁶⁶.

El topónimo es de origen árabe-bereber y procede de machar (cortijo) Ben Yahya (hijos de Yahya).

La fuente para el abastecimiento estaba en las proximidades del actual depósito de agua, por debajo de él. Toda la zona ha sido desmontada para la construcción de un campo de fútbol, desapareciendo la fuente. Esta fuente se le llamaba del “Pilar Nuevo”. Al otro lado estaba la fuente del Horno. Junto al río y ya en la zona de debajo de la alquería, existía otra fuente con las ruinas de unas estructuras que no hemos podido darles significado, aunque podría tratarse de las instalaciones de una noria. Para Diego Vazquez Otero, “Hay dos fuentes públicas dentro de la población, de buenas aguas, llamadas la una Pilar de Cara y Pilar de la Fábrica la otra; dos fuentes y dos pozos en las afueras, conocidos con los nombres de La Reina, Pilar Nuevo, Pozo del Pino y fuente de la Albarrada, pozo de Frai y fuente del Horno”⁶⁷

La iglesia es totalmente nueva y no guarda ninguna relación observable con la posible primitiva mezquita. Sin embargo existe la tradición de que en un solar que todavía (verano del 2000) está sin construir en la parte baja del pueblo, existía una ermita (¿) árabe.



Maro. Cimientos en roca del primitivo recinto

Poseía más de una mezquita, citándose la mezquita aldjima⁶⁸, lo cual nos indica que existía más de una mezquita, siendo probable que existiera una rábita, conforme nos indica la tradición.

Existe hoy día un fragmento de muro haciendo esquina en la calle Burgo, que debió corresponder al recinto de la alquería. El muro seguía por debajo del cementerio y encima del Parque, siguiendo el desnivel entre las casas-siguiendo parte de la calle Luz- para llegar a la esquina que todavía hoy mantienen su aspecto de muro medieval del sillarejo y ladrillo, dando la vuelta por la calle Burgo que es el límite Oeste, girando y siguiendo por la Calle Real.

La superficie encerrada, sería de unos 12.500 metros cuadrados, correspondiendo a 73 casas y 292 habitantes. En el repartimiento de Málaga, se reparten unas 80 casas, que debieron corresponder con la totalidad de las existentes⁶⁹. Su altura se mantenía bastante uniforme en lo que era el interior de los muros, oscilando desde los 240 metros a los 230.

Fuentes del término: Fuente Vallejo (medieval); Manantial El Pelao; Fuensanta (es la fuente medieval del despoblado de Pedupel); Fuente del Horno (bajo el pueblo, posiblemente de época medieval); Fuente Alquivir; Fuente del Ganado (en Benaque Rep. Málaga II. Pág.261); Fuente Maurel (Apeo Benaque-Macharaviaya fols. 55v-76v-81); Fuente del Porcil (Apeo Benaque-Macharaviaya fols. 32, 93, 169v).Fte. del Río. En Vazquez Otero se

incluyen Fte. La Reina, Fte. La Albarrada. Posiblemente éstas últimas fuentes, coincidan con algunas de las citadas anteriormente.

Maro

Esta alquería, con el nombre de Marro, es una de las que se rinden a los Reyes Católicos, tras la conquista de Vélez-Málaga, según nos relatan las crónicas⁷⁰. También se cita algunos años antes de la conquista⁷¹.

El lugar existió como centro poblado, al menos desde el siglo XIII-XIV, en los que ya viene reflejado en muchos portulanos medievales⁷².

Se cita en una relación de 1489⁷³, así como en otras de 1490⁷⁴ y 1494⁷⁵.

En 1492, con el nombre de Marozeytar, se cita que tenía 126 "pechas o varones mayores de 16 años, lo que nos muestra una gran población"⁷⁶. Todavía estaba poblada en 1497, haciéndose el reparto de sus casas⁷⁷. En 1501, se confirma su pertenencia a la tierra de Vélez⁷⁸. Ya en 1504, la población había desaparecido en una de las "huidas allende"⁷⁹, apareciendo en 1505 como una parroquia aneja a la de Frigiliana⁸⁰, continuando despoblada en 1510⁸¹ y en 1511⁸². En 1508 se manda al conde de Tendilla hacer una torre en la instancia de la Peña Horadada de la rábita de Maro⁸³. Esta torre, debe corresponder con la de Maro, en cuyo lugar, según nos indica este documento, existía una rábita para la defensa costera en época medieval.

Ni como parroquia ni como anejo aparece en la erección parroquial de 1505 ni en la reforma de 1510. Tampoco se cita en las rentas de 1571 ni de 1591. Para Lisardo Guede y Rafael Gómez, su parroquia se crea antes de 1691⁸⁴.

Hoy día, la captación de agua más cercana es la del Nacimiento, pero tuvo que existir una más próxima, hoy día desaparecida.

La existencia de un recinto que encerraba la población, está confirmada por la cita de "fortaleza"⁸⁵, pero sobre todo por la de Vazquez Enciso (antes de 1617), que nos dice expresamente: "Maro está modernamente poblado con un ingenio de azúcar, iglesia y casas en reduto a casamuro"⁸⁶. Es decir, que la parte trasera de las casas, encerraba y formaba un recinto (casamuro).

Sus límites hoy día son fácilmente interpretables siguiendo las curvas de nivel. El límite Oeste lo constituye la zona interior de las casas de la calle Las Maravillas, siguiendo por la calle Cristo formando curva. La calle Cristo es peatonal en alto, correspondiendo a la parte superior de lo que fue el muro por el límite Este, yendo casi en paralelo con la Calle Real. El límite Norte, sería la calle San Joaquín.

El recinto tenía unos 9000 metros cuadrados, correspondiendo a unas 52 casas y unos 209 habitantes.

La iglesia actual fue de construcción posterior y a extramuros, lo mismo que el ingenio azucarero⁸⁷. Los extremos de la calle Virgen del Carmen, nos marcan posiblemente las puertas del recinto de la alquería, una hacia el Norte y otra hacia el Sur, dando al mar..

Fuentes de la zona: Nacimiento.

Poblaciones	Fuentes Urbanas	Almarinar	Orientación	Altura (metros)	Area	Casas	Habitan.	Calles
Cutar	Fte.Alqueria	No (¿)	Si	310-270	8000	47	186	Postigo
Chilches	Fte.del Pilar	No	No	100-90	8100	47	186	Montañes-Vélez-Málaga
Daimalos	Fte.Perdida o del Amor	Si	Si	510-495	7000	40	160	Arroyo
Izmate	Fte.Icsimi	Si (¿)	Si	310-290	12200	70	280	Arroyo- 4 Esquinas-Alhóndiga-Molino-Málaga
Macharaviaya	Fte.Pilar	No	No	240-230	12500	73	292	Burgo-Parque-Real
Maro	No (¿)	No	No	119-111	9000	52	209	Maravillas-Cristo-San Joaquín

NOTAS

- ¹ Cf. VALLVE BERMEJO, J. "Sobre el Repartimiento de Comares (Málaga)". *Al Andalus*. XL. Madrid 1974, pág.261, aunque la autora de la cita siguiente, duda de esta identificación.
- ² CALERO SECALL, Isabel. "Comares en el Mi-yar al Murib de Al Wansarisi". *Homenaje a José María Fórneas*. Granada 1994, págs. 925-940.
- ³ CHAVARRÍA VARGAS. *Contribución al estudio de la toponimia latino-mozárabe de la Axarquía de Málaga*. Málaga 1997. pág. 116.118. Para este autor, aparece bajo las formas: Cote, Cotetrox, Cuta, Tota, Cata, Cuta, Acuta, Cutar y Acutar.
- ⁴ RUIZ POVEDANO. José María "Problemas en torno a la reestructuración del aparato militar defensivo en el occidente granadino a fines del siglo XV". *Baetica*. 2 (I).Málaga 1979 pág. 247.
- ⁵ GUEDE, L; GOMEZ, R. *Historia de Málaga, vicarías, parroquias y seminarios*. Málaga 1983. Pág. 30; SUBERBIOLA. J."La ordenación parroquial malacitana de 1505 y su reformación". *Baetica*. 8. Málaga 1985. pág. 316.
- ⁶ A.G.S. Contaduría Mayor de Cuentas. Leg.25. Cf. LOPEZ DE COCA CASTAÑER, *La tierra de Málaga a fines del siglo XV*. Málaga 1977. pág.33.
- ⁷ RAMOS IBASETA. *Política ganadera de los Reyes Católicos en el obispado de Málaga*. Málaga 1998. Pág.68.
- ⁸ GALAN SÁNCHEZ, A y PEINADO SANTAELLA, R. *Hacienda regia y población en el Reino de Granada. La geografía morisca del siglo XVI*, Granada 1997, pág. 175., según documento del Archivo General de Simancas (A.G.S.). Escribanía Mayor de Rentas (E.M.R.). leg. 78.
- ⁹ NUÑEZ DE PRADO, Manuel *Relación auténtica de la creación de la renta de población del Reino de Granada*. Granada 1753. fol.45v.

- 10 CASTILLO PINTADO. "El servicio de millones y la población del Reino de Granada en 1591". *Saitabi* 11. 1961, pág.47.
- 11 LOPEZ DE COCA CASTAÑER,,J.E O.c.págs. 584 .
- 12 Cf. GOZALBES CRAVIOTO, Carlos. *El urbanismo religioso y cultural de Ceuta en la Edad Media*. Ceuta. 1995
- 13 CABRERA ORTIZ, A y VILCHEZ VILCHEZ, C. "Cútar y Arenas y las rábitas se convirtieron en aljibes". *Málaga Variaciones*. N°. 12. Málaga 1991, págs. 24-25.
- 14 GUEDE, Lisardo. *Historia de Málaga. Antigüedades. Málaga misionera:ayer y hoy. Parroquias y anejos*. Málaga 1992, .pág. 214.
- 15 Seguimos los parámetros no superados de TORRES BALLBAS, Leopoldo. "Extensión y demografía de las ciudades hispano-musulmanas". *Studia Islámica*. III, págs. 35-59 y *Ciudades hispano-musulmanas*. Madrid s.f., que nos da 172 metros cuadrados por vivienda, teniendo en cuenta las partes proporcionales de los espacios comunes como calles, tiendas, mezquitas, etc. y unos cuatro habitantes por vivienda.
- 16 BEJARANO. *Repartimiento de Málaga*..I. Málaga 1987. pág.319.
- 17 A.C.M. leg.7. c.18 se cita Chilchillas dentro del repartimiento de Vélez.
- 18 SUBERBIOLA. Jesús "La ordenación parroquial malacitana de 1505 y su reformación". *Baetica* 8. Málaga 1985, pag. 311-354.
- 19 LADERO QUESADA, M.A. "Mercedes reales en Granada anteriores al año 1500". *Hispania*. XXIX. Madrid 1969.pág. 394.
- 20 BEJARANO. *Repartimiento de Málaga*. O.c.T. I pág.320 y T.II pág. 326.
- 21 A.C.M.leg.61.c.6.
- 22 SUBERBIOLA. O.c.págs. 317 y 329. Un documento del siglo XVIII nos dice que la parroquia de Chilches se integró con la de Benagalbón en 1510 *Memorial Ajustado entre el obispo y el dean de Málaga y d. Joseph Ramos de Victoria*. Madrid 1779, pág. 35.
- 23 NEBRIXA. A. de. *Crónica de los muy altos y esclarecidos Reyes* Católicos. Valladolid 1565. fol.249.
- 24 PULGAR, F.del. *Crónica de los Reyes Católicos*. Madrid 1943. pág.279.
- 25 BERNALDEZ, A. "Crónica de los Reyes Católicos". Ed. MATA CARRIAZO. Madrid 1953. .pag. 625.
- 26 Archivo de la .Catedral de.Málaga (A.C.M.). leg.61.c.6.
- 27 RUIZ GARCIA, P; MARTÍN CORDOBA. "La capitulación de Bentomiz". *Isla de Arriarán*. 9. Málaga 1979. .pág. 13.
- 28 LADERO QUESADA, .M.a. "Datos demográficos sobre los musulmanes de Granada y Castilla en el siglo XV". *Anuario de Estudios Medievales* 8. Barcelona 1972-73. pág. 485.
- 29 COLON, F.de *Descripción y Cosmografía de España*. Vol. I. Pág. 310
- 30 MARMOL CARVAJAL, Luis del . *Rebelión y castigo de los moriscos del Reino de Granada (iª.ed. 1600)*. Granada 1991, .pág.49.
- 31 TRISTAN DE SILVA. *Crónica cierta y verdadera de los católicos príncipes rey don Fernando y reina doña Isabel*. Ed. MATA CARRIAZO. Madrid 1927.pág. 368.
- 32 VALERA, D.de. *Memorial de diversas Hazañas*. Madrid 1941.
- 33 LADERO QUESADA O.c.pág. 486.
- 34 GALAN SÁNCHEZ y PEINADO SANTAELLA. O.c.págs.200 y 224.
- 35 GUEDE, L; GOMEZ, . O.c. pág. 31.
- 36 PEREIRO BARBERO. Presentación. "Incidencia de la expulsión de los moriscos en la Axarquía. Aspectos demográficos y urbanísticos". *Baetica* 11. Málaga 1998 .pág.405.
- 37 NUÑEZ DE PRADO, M. O.c. pág.45-46.
- 38 CASTILLO PINTADO. A. O.c. pág.88
- 39 FERNÁNDEZ LÓPEZ, Sebastián. "Aproximación al estudio de las ta'as no alpujarreñas". *Andalucía entre Oriente y Occidente. Actas del V. Coloquio internacional de Historia Medieval de Andalucía*. Córdoba 1988. y "la fortaleza y la ta' a de Bentomiz". *Actas Congreso Andalucía en el tránsito a la modernidad*. Málaga 1991 .pág.724.

- 40 PEREZ BOYERO, E. *Los señoríos del Reino de Granada*. Granada 1997 pág.303.
- 41 LOPEZ DE COCA CASTAÑER. "El Repartimiento de Vélez-Málaga". *Cuadernos de Historia* 7 Madrid 1977, pág. 400-401.
- 42 Hoy día está totalmente perdida, al haberse abancalado su cúspide para la plantación de viñas. Algo más al Oeste, en otra loma de la meseta superior, se encontraba una rábita. El lugar, se identifica con el nombre de La Mezquita y hemos observado el año 1980 una estela funeraria de arenisca en forma de prisma de sección triangular. También apareció en el lugar un aljibe medieval en labores de arado. La cerámica que hemos observado, tiene una amplia perduración, desde la época del califato a la nazari.
- 43 A.C.M. leg.7 c.18
- 44 A.C.M. leg.61.c.6.
- 45 A.G.S. R.G.S. julio 1501-3
- 46 A.C.M. leg. 58. c. 18. Cf. LOPEZ DE COCA CASTAÑER, J.E. "El repartimiento de Vélez-Málaga". O.c.pág.438.
- 47 LADERO QUESADA, M.A. "Datos demográficos..." O.c.pág. 485.
- 48 LADERO QUESADA.M.A. "El duro fisco.de los emires". *Cuadernos de Historia* 3. 1969, pág. 329
- 49 GALAN SÁNCHEZ y PEINADO SANTAELLA. O.c. págs.201 y 224.
- 50 NÚÑEZ DE PRADO. O.c. fol.45v.
- 51 CASTILLO PINTADO. O.c.pág.88
- 52 *Memorial Ajustado...* O.c. pág.50.
- 53 AGUILAR GARCIA, Maria Dolores. *Málaga mudéjar*. Málaga 1980, pág. 46.
- 54 NEBRIXA, Antonio de. O.c. fol.249.PULGAR.O.c. 279.
- 55 Archivo Municipal de Málaga (A.M.M.). Actas Capitulares. Lib. I. Fols. 198. Cf. RUIZ POVEDANO, J.M O.c. pág. 247.
- 56 LADERO QUESADA,M.A. "Datos demográficos ... págs. 480-490.
- 57 No coinciden los censos que nos dan para este año, tanto Ladero Quesada como Pereiro Barrero.
- 58 A.G.S. R.G.S.. Contaduría Mayor de Cuentas. Leg.25. Cf. LOPEZ DE COCA CASTAÑER, J.E. O.c.pág.33.
- 59 GALAN SANCHEZ y PEINADO SANTAELLA. O.c.pág. 198.
- 60 A.C.M. leg.61. c.1
- 61 GUEDE, L y GOMEZ, R. O.c.pág. 36. y SUBERBIOLA, J. O.c.pág. 317.
- 62 SIMONET, F.Javier *Descripción del Reino de Granada*. Granada 1872, pág. 309.
- 63 *Memorial Ajustado...* pag.50.
- 64 GALAN SÁNCHEZ y PEINADO SANTAELLA. O.c.pág. 198.
- 65 PEREIRO BARBERO, P. O.c., pág. 405
- 66 CASTILLO PINTADO, A. O.c.pág.47.
- 67 VAZQUEZ OTERO, Diego. *Castillos y paisajes malagueños*. Málaga 1960.
- 68 BEJARANO. *Repartimiento de Málaga* O.c. III, págs. 335 y 336.
- 69 BEJARANO. *Repartimiento de Málaga*.O.c.págs. 335 y 336.
- 70 NEBRIXA (Marro) O.c. fol. 249., BERNALDEZ O.c.pág. 625 (Mara); PULGAR O.c.pág. 279 (Marro). y MÁRMOL CARVAJAL O.c. pág.49.
- 71 LABARTA, Ana "Cartas árabes malagueñas" *Anuario de Estudios Medievales* 19. Barcelona 1989, págs.624-625.
- 72 GOZALBES CRAVIOTO, Carlos. "La costa oriental malagueña en los portulanos medievales". En prensa.
- 73 A.G.S. Cont.Mayor de Cuentas 1ª ep.leg.168. Todas estas citas, están recogidas por CHAVARRIA VARGAS, J.Antonio .O.c. pags.149-150.
- 74 A.G.S. R.G.S. 20-VI-1490.f.69.
- 75 A.G.S. Contaduría .Mayor de Cuentas 1ª ep.leg.25.

- ⁷⁶ LADERO QUESADA. "Datos demográficos...". Es citada la población en la "Nómina de lugares de la tierra de Vélez" de finales del siglo XV. A.C.M. leg.61.c.6.
- ⁷⁷ A.C.M. Rep.1497. Libro VIII Rep. fol.160. También se cita en la "Instrucción para la guarda de la costa" de esa fecha Cf. GAMIR SANDOVAL *Organización de la defensa de la costa del Reino de Granada*. Granada 1943, págs. 62-64.
- ⁷⁸ A.G.S. R.G.S. julio 1501-3.
- ⁷⁹ GALAN SÁNCHEZ y PEINADO SANTAELLA. O.c.pág.225.
- ⁸⁰ GUEDE, L. O.c. pag.271..
- ⁸¹ No aparece en las reformas parroquiales. Cf. SUBERBIOLA. O.c.págs. 311-354.
- ⁸² A.C.M. leg.64 c. 18.
- ⁸³ MENESEs, Emilio de. *Correspondencia del Conde de Tendilla*. T.I. Madrid 1973. págs. 797-798.
- ⁸⁴ GUEDE, L y GOMEZ, R. O.c.pag.38
- ⁸⁵ A.G.S. R..S. 20-VI-1490 fol.69.
- ⁸⁶ VAZQUEZ ENCISO, Juan. *Grandeza de la ciudad de Vélez y hechos notables de sus naturales*, Vélez 1998 pág.90.
- ⁸⁷ Hace poco tiempo, algún responsable municipal, ordenó empedrar el camino que bajaba a la playa limitando el ingenio azucarero de Maro, colocando sin ningún fundamento el cartel de "Vía Romana". Afortunadamente, las primeras lluvias hicieron desaparecer la mayor parte del empedrado y algún responsable del tema —menos descerebrado que el primero— hizo retirar el cartel.