

LA TRANSFORMACIÓN DE LA ALQUERÍA EN MUNICIPIO EN LA AXARQUIA MALAGUEÑA IV: MOCLINEJO, OLIAS, SALARES, SAYALONGA, TOTALÁN

Carlos Gozalbes Cravioto

RESUMEN

Continuamos en el trabajo el análisis de varias alquerías (sin castillo asociado) que han evolucionado a núcleos urbanos (Moclinejo, Ollías, Salares, Sayalonga y Totalán), con el fin de delimitar su posible espacio urbano en la Edad Media, así como la ubicación de los lugares comunes, tales como las mezquitas, torres, cementerios, fuentes, etc., y su evolución*.

Terminamos con este trabajo, la serie dedicada al estudio específico de las alquerías de la Axarquía que no tuvieron castillo, para dedicar un quinto y último trabajo, al estudio general y tipológico de todas ellas*.

Palabras clave: Axarquía, alquería, arqueología medieval, Moclinejo, Ollías, Salares, Sayalonga, Totalán.

Moclinejo

El pueblo actual está situado siguiendo una loma que desciende del Cerro de las Piedras Blancas y se asoma al río de Benagalbón, en dirección Oeste-Este. Los dos pequeños arroyos que la limitan, tanto al Norte como al Sur (el arroyo de la Cañada del Chorro), tienen nacimientos de agua en la zona superior, lo que posibilitaría la conducción del agua al interior de la alquería. Los dos arroyos se unen al fondo de la loma en el arroyo de Benagalbón.

En 1483, es arrasada la población, conquistándose en 1487¹.

A finales del siglo XV, se cita en una nómina de lugares de la Axarquía² y en unas cartas de seguro a mudéjares³. En 1492, los mudéjares que vivían en Moclinejo era 30, pasando a ser 34 en 1499⁴. En 1505, se erige en parroquia⁵, teniendo por anejos a Chilches, Simientes y Cela⁶. Entre 1590 y 1592 se cita también a Benagalbón como uno de sus anejos⁷, siendo citado en el Nomenclator de 1514⁸.

En el libro del Repartimiento de Málaga, se nos informa que cuando se produjo la conquista cristiana, huyeron de ella al menos 11 vecinos y que poseía una torre, llamándola como fortaleza o castillo en un momento determinado⁹.

En 1489, se otorga la torre de Moclinejo en señorío a Diego de Santisteban¹⁰. A pesar de ello, en 1492, el repartidor malagueño, el bachiller Serrano, incluye la torre de Moclinejo en un expediente de información a los Reyes Católicos, para solicitar la demolición de varias torres de la Axarquía¹¹.

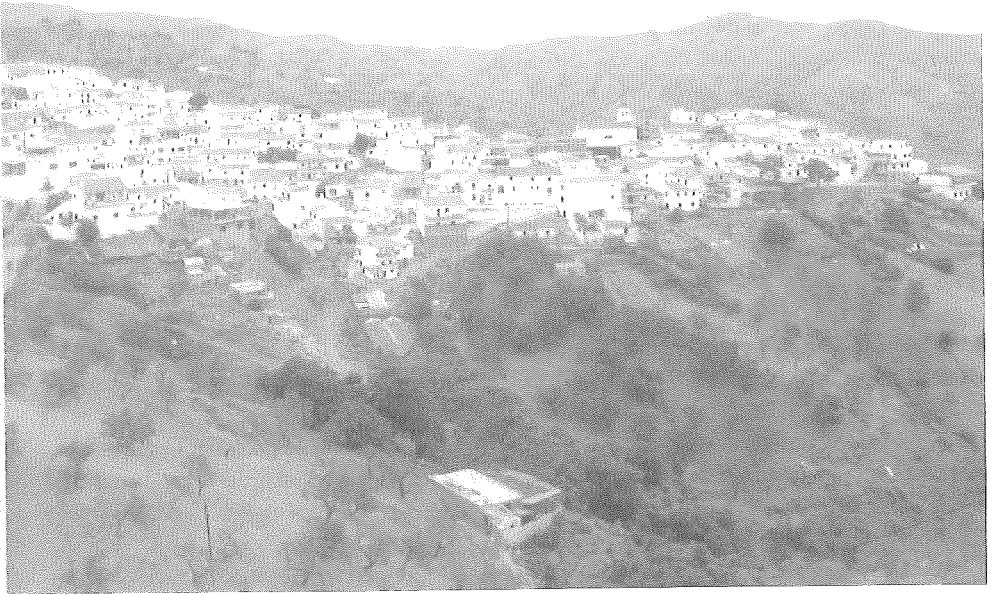
En los repartimientos de finales del siglo XV, se citan los caminos a Benagalbón¹², a Benaque¹³, Totalán¹⁴, Granadilla¹⁵, Cela¹⁶ y Málaga¹⁷, siendo importante el censo ganadero a finales del siglo XV, pagando 62 pesantes en 1487, 47'1 el año siguiente y 105'15 en 1489¹⁸. Hacia esa fecha, el censo ganadero es de 16 vacas y 550 cabras¹⁹. También es uno de los pocos casos, en los que está documentado expresamente el paso de la mezquita a la iglesia²⁰.

La orientación de la iglesia, en dirección Oeste-Este, nos parece indicar que es de nueva planta, hecha en época cristiana, aunque el solar corresponda con el mismo de la mezquita. Posiblemente su torre, corresponda con la torre-alminalar, aunque totalmente reformada y cambiada, extendiéndose sus casas hacia la zona Este. De la muralla que la limitaría en la parte Norte, queda el topónimo de la calle El Castillo, que nos marca parcialmente el recorrido del recinto, coincidiendo también con la lógica impuesta por las curvas de nivel y siendo una calle que rodea el pueblo. No existe ningún dato que conozcamos sobre la existencia de la era. El cementerio actual, si se sitúa aproximadamente en el mismo lugar en el que debió estar la necrópolis medieval, en la parte baja del pueblo, sobre el río.

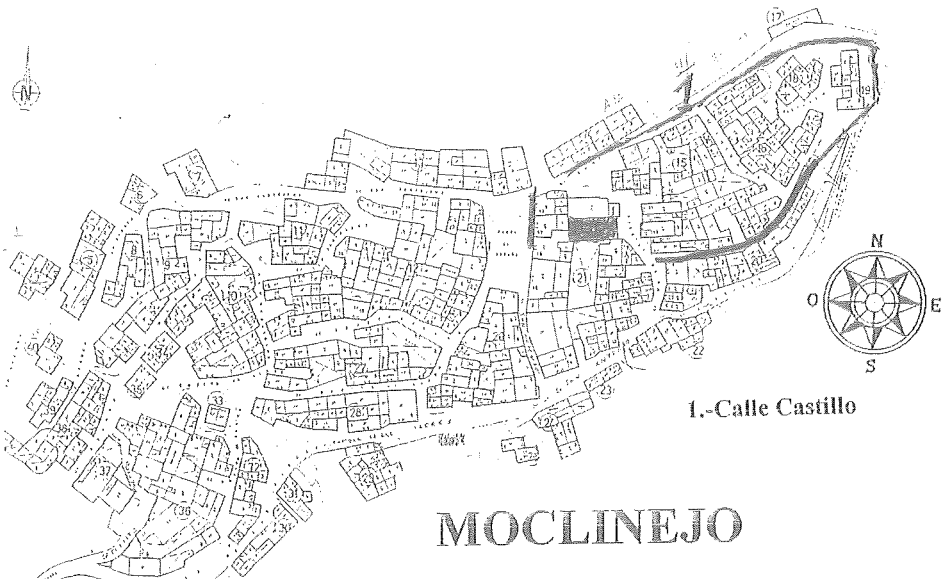
El pueblo se extiende desde los 500 metros hasta los 420 metros de altura. La alquería empezaría en la torre-almacén, a unos 450 metros, extendiéndose casi hasta los mismos 430 metros, quedando el cementerio en la zona de los 415 metros, la misma que el actual.

Las murallas cerrarían un perímetro de una longitud de unos 380 metros, quedando un área urbana de unos 9025 metros cuadrados, lo que se corresponde a unas 53 casas y unos 212 habitantes aproximadamente.

Fuentes del término: Fuentes del arroyo Totalán; Fuente del Monte; Fuente Sandoval (medieval muy reformada); Fuente El Chorro; Fte. Las Pilas; Fuente Los Bellacos; Fuente El Cruce; Fuente Las Lomillas del Pilar; Fuente del pozo Valdés (de origen medieval); Fuente de Cela Alto (de origen medieval), Fte. medieval de Vallejo, Fte. de Pedro Días en el camino que va a Moclinejo (A.M.M. Composiciones fol.527), Fte el Alcubilla (A.M.M.composiciones fol. 536v), Mina de agua del Barranco de los Gitanos, Mina de agua del Barranco de Bartolo.



Moclinejo



Olías

Esta población integrada hoy en el término municipal de Málaga a cuya capital, sólo la separan unos 10. kilómetros, fue municipio independiente desde 1752 hasta 1840²¹.

En la actualidad, su caserío ocupa una loma que desciende bruscamente desde la carretera de Málaga, de tal forma que la entrada de coches, tiene que hacerse dando un rodeo para entrar por la zona baja. Toda esta zona es de nueva expansión, ya que la primitiva alquería ocupaba una mesetilla que parte desde la actual iglesia y desciende entre dos arroyos hasta dar en el río de Olías.

La población va aumentando desde 1492, que contaba con 64 vecinos²², pasando a 66 un año después, a 79 en 1495 y 81 en 1497²³. Sin embargo el cambio de siglo, marca su decadencia. En 1504 pasa a 65 vecinos²⁴. Poco antes de 1568, tiene 62 vecinos (25 moriscos y 37 cristianos viejos), descendiendo a 37 en 1571²⁵, repoblándose ese año con 17 vecinos²⁶. En la erección parroquial de 1505, se indica como una parroquia²⁷, mientras que en la reformación de 1510, se integra con la de Totalán²⁸.

A finales del siglo XV, en un informe del bachiller Serrano, se indica que se debe derribar, aunque en la contestación de los Reyes Católicos, no se ordena su derribo²⁹.

Los tributos que pagan sus habitantes por el ganado, en 1487 es de 101'8 pesantes, 98'75 en 1488 y 109'4 en 1489³⁰.

Es citada esta población en la Nómina de lugares de finales del siglo XV³¹

En los repartimientos de Málaga, se reflejan los caminos de esta población a Casauvas³², a Gálica³³, Macharotán³⁴, Jarazmín³⁵ y a Málaga³⁶

Las casas de este pequeño pueblo, se ubican en la cresta de una loma que cae sobre el arroyo Olías y que queda a media altura.

Sus límites Norte y Sur, están bien definidos por las curvas de nivel, de tal forma que sobre todo por el Norte, el caserío ha crecido muy poco, dada la fuerte pendiente.

Por el Sur, el límite es la calle "Cementerio", popularmente llamada así, a pesar de que no va a ningún cementerio, ni nadie recuerda su posible existencia. Solo los más viejos, suponen que iba al "cementerio de los moros". Hoy día es la calle Fray Luis de Granada y su fuerte desnivel lateral, nos marca que este debió ser el límite de la alquería. La calle Fray Luis de Granada (o Cementerio), es decir el recinto, gira por la calle Alicante y va por desniveles que hoy no forman calle definida, hasta llegar a la llamada calle "La Torre", que se inicia en el límite Oeste. En este lugar debió situarse la torre de la alquería, siendo la zona más alta de la mesetilla y quedando aproximadamente en el centro del recinto. La denominada calle del Norte, seguía en gran parte el muro Norte.

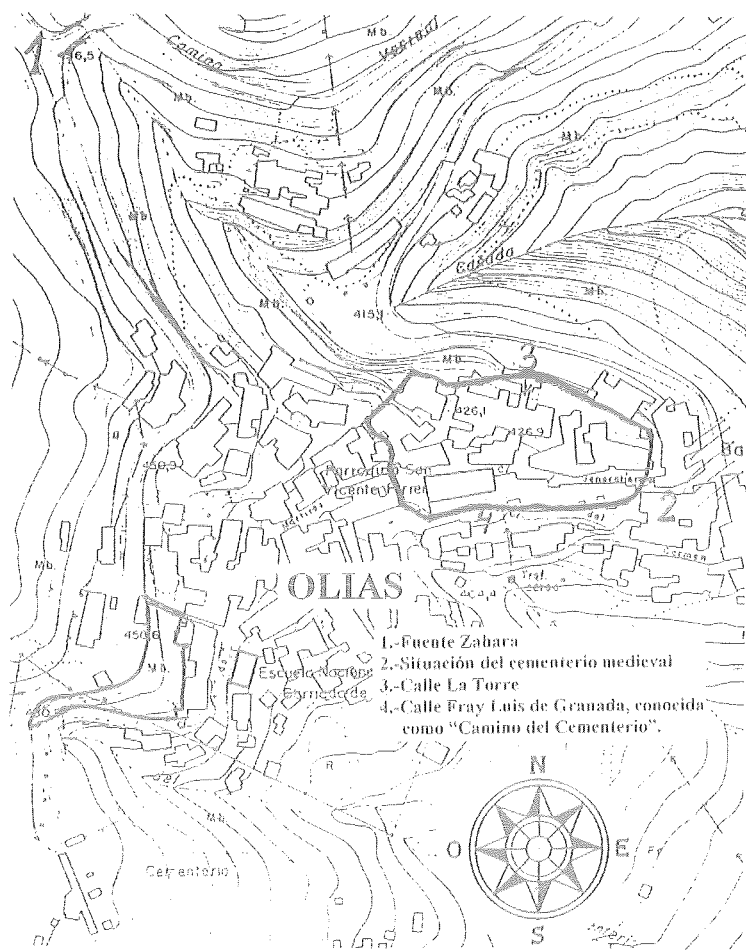
En cuanto a la actual iglesia, ni su actual orientación (E-W), ni su aspecto tiene nada que ver con la primitiva mezquita.

La fuente mas cercana es la de Zahara en el siguiente barranco, hacia el Norte. Se sitúa a bastante distancia de la alquería, pero a una mayor altura, por lo que sería fácil

llevar el agua. Esta fuente está totalmente reformada y no conserva nada de su posible estructura medieval. Otra fuente cercana es la del Pilar, en la zona baja del pueblo.

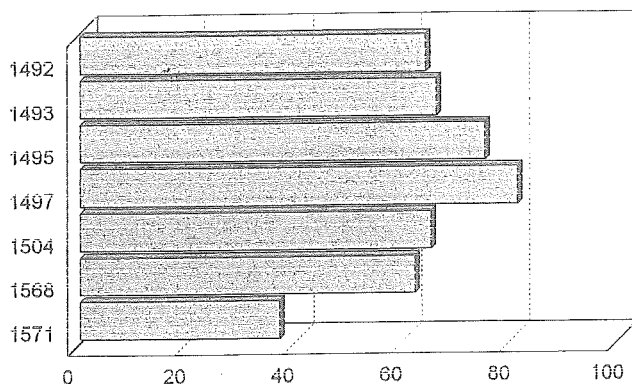
La alquería se situaba entre los 427 y los 420 metros, con una superficie de unos 7225 metros cuadrados, que se correspondería a unas 42 casas y a unos 168 habitantes³⁷

Fuentes de la zona: Fuente Zahara- Fuente del Pilar. En la orilla derecha del arroyo Totalán, perteneciente al término municipal de Málaga, se encuentran las siguientes fuentes: Fuente-mina de Los Bueno (medieval)- Mina-alcubilla de Lucena (medieval)³⁸- Pozo-noria de Esparragueral (medieval)³⁹- Mina del Indiano (medieval)⁴⁰- Fte. El Pilarillo- Fte. El Chorro.



Poblacion de Olias

(Varones mayores de 16 años)



Salares

Debe corresponder con la alquería de Xavales, que se rinde a los Reyes Católicos tras la conquista de Vélez-Málaga según nos cuentan los cronistas⁴¹ y la propia capitulación de Bentomiz⁴².

La población, se contabiliza por regla general en unión a Benascalera⁴³, puesto que estaban muy próximas las dos. Quizás las diferencias entre las distintas fuentes, procedan de que unas incluyan las dos poblaciones y otras no.

A finales del siglo XV se cita en la Nómima de lugares de la Axarquía⁴⁴ y en la confirmación de los lugares de la tierra de Vélez⁴⁵.

En 1492 Salares y Beniscalera contaban con 54 vecinos⁴⁶. En esa fecha, el alcaide de Los Vélez, intenta apoderarse de las dos villas, pero no lo consigue⁴⁷. Antes de 1500 la población, era de 54 vecinos, en 1504, tiene 48 vecinos⁴⁸. Hacia 1520, es citada la población por Hernando de Colón⁴⁹. Poco antes de 1568, tenía 95 vecinos moriscos y dos cristianos viejos⁵⁰ pasando a 90-92 en 1568⁵¹. A finales del siglo, en 1571 tiene 70 vecinos⁵² y en 1591, tiene un fuerte descenso a 47 vecinos⁵³.

En 1505, lo mismo que Menscalera, se establece como una parroquia aneja a la de Algarrobo⁵⁴

Para Mármol Carvajal, pertenecía a la taha de Bentomiz⁵⁵.

Todavía conserva la espléndida torre del alminar de la mezquita, estudiado por la profesora Dolores Aguilar⁵⁶, lo que nos señala sin duda que la superficie de la iglesia debe corresponder aproximadamente con la del templo islámico. Sin embargo, la dirección no es la correcta. Sí lo sería si cambiamos el sentido de lo largo por lo ancho, a pesar de lo cual, resulta difícil hacer una aproximación de la estructura de la mezquita.



Salares

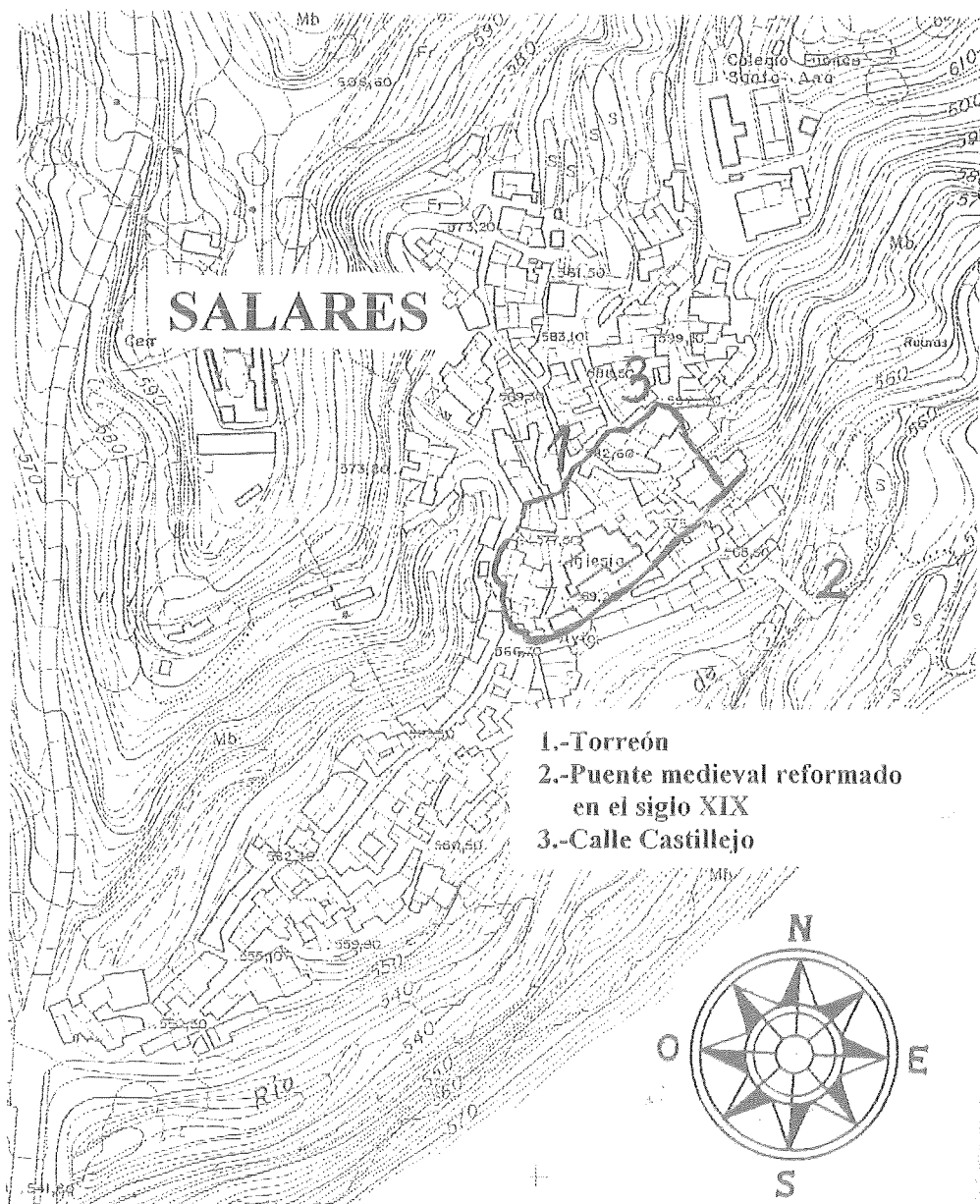
Como todas las demás alquerías, también ocupaba el descenso de una loma, que ha crecido enormemente en todas las direcciones.

El primitivo recinto, hoy queda bien delimitado en la zona Suroeste, marcado por el arroyo. El crecimiento urbano ha desvirtuado y ha hecho desaparecer la loma primitiva, suavizándola con las construcciones y uniéndola con las otras cercanas. No obstante, muy cerca de la iglesia-mezquita, se observa un fragmento redondeado de muro, al que popularmente se le conoce como "El Torreón" y que debió formar parte del recinto, lo mismo que la calle llamada "Castillejo".

El caserío probablemente se extendería desde los 580 metros a los 567, formando fuertes pendientes alrededor de la iglesia, encerrando un perímetro de unos 340 metros y un área de unos 7.500 metros cuadrados, que se corresponden a unas 43 casas y a unos 172 habitantes aproximadamente.

En la salida del pueblo, en el camino que se dirigía, tanto hacia la parte de Granada (pasando por el Comparete), como el que iba hacia Canillas de Albaida, existe un puente sobre el río de Salares. Este puente, es de origen medieval⁵⁷, aunque en una de las reconstrucciones se le puso una placa con fecha del siglo XIX.

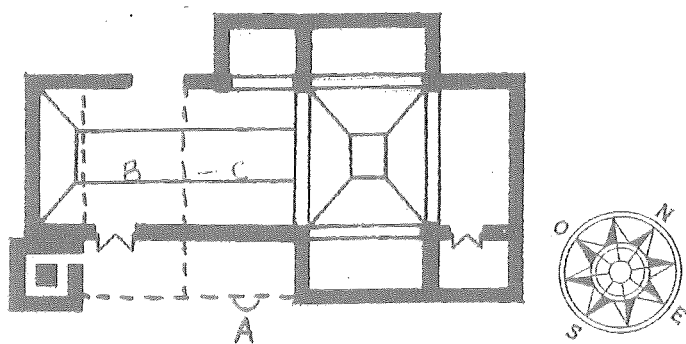
Fuentes del término: Fte. Las Zorreras- Fte. El Juncal- Fte. Ocaña.



- 1.-Torreón
- 2.-Puente medieval reformado en el siglo XIX
- 3.-Calle Castillejo



Puente medieval de Salares



Salares- Planta de la Iglesia
(Posible reconstrucción de la mezquita)
- - - Posible trazado de los muros de
la mezquita
A.-Muro de la al-qibla
B.-Patio de abluciones
C.-Sala de oración.

Sayalonga

En las crónicas de la conquista por los Reyes Católicos, no suele identificarse esta población. Sin embargo, teniendo en cuenta las múltiples deformaciones de los nombres y que podemos identificar en las listas la totalidad de los otros nombres, menos el de Xaraban o Xauraca⁵⁸ podemos suponer que se corresponden⁵⁹.

El origen de su nombre, debe corresponder a la denominación de “caserío o pueblo largo” y no a “saya o vestido largo”, según ha demostrado Chavarría Vargas⁶⁰.

También es muy probable que coincida con la alquería medieval de Jayr Lunquh, por la aproximación de Lunquh con Longa. Esta alquería pertenecía a la tierra de Bentomiz y es citada por Al Sahili⁶¹.

Es citada como Salalonga en la nómina de lugares de la Axarquía de finales del siglo XV⁶² y en la confirmación de los lugares de la tierra de Vélez⁶³.

En la formación parroquial de 1505 y en su reforma de 1510, Sayalonga es un anejo de la parroquia de Batahis⁶⁴. Esta última alquería, constituye un despoblado relativamente cercano, que se sitúa en una de las lomas que descienden del Cerro de la Rábida. Para Lisardo Guede, la parroquia de Sayalonga es erigida en 1487 y creada en 1505⁶⁵.

En 1492, contaba con 47 vecinos⁶⁶, pasando a 41 en 1504⁶⁷. También es citada hacia 1520 por Fernando de Colón⁶⁸. Antes de 1568 tenía 60 vecinos moriscos y un cristiano viejo⁶⁹. En 1571 se repuebla con 27 vecinos⁷⁰. Poco después, en 1576 pasa a 25 vecinos⁷¹ y a 20 en 1591⁷².

Mármol Carvajal la cita como una de las 22 alquerías de la tierra de Vélez⁷³.

El cementerio medieval, según Fernández Mota, estaba situado en el lugar de “la panadería y cabina de teléfonos”. El cementerio “morisco” es nombrado en el Catastro de Ensenada (año 1751), citándose “entre dos arroyos que uno baxa debajo de la Rambla...”⁷⁴.

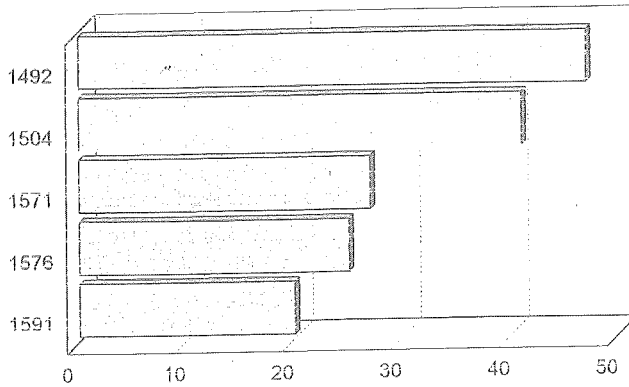
El agua se llevaba al pueblo desde la Fuente de la Mina, que se situaba en alto sobre el pueblo. Hoy a unos 20 metros al Este de la carretera. La mina estaba en las espaldas de lo que hoy día es un taller de automóviles y el agua se lleva hasta una fuente que quedaba detrás de una actual carpintería metálica. Según recuerdan los mayores, la mina era bastante larga, más de 30 metros y hoy está totalmente desaparecida. Sin embargo ha dado nombre al barrio de La Mina. Desde allí, por una tarja iría el agua hasta la zona de la mezquita.

Teniendo en cuenta las curvas de nivel y el dato de la situación de la necrópolis medieval, el límite Sur debió coincidir con la calle Nueva, tal como podemos observar en una antigua foto del Archivo Temboury, doblando por la calle Centro y enlazando con la calle Morales, que sería el límite Norte. Todo ello, englobaría un perímetro de unos 370 metros, con un área urbana de unos 8.500 metros cuadrados, que corresponde a unas 50 casas y unos 200 habitantes aproximadamente.

En una foto antigua del Archivo Temboury, podemos observar parcialmente este recinto en su zona S.E. En él se destaca una torre cuadrangular.

Su altura se extendería desde los 347 metros a los 353 que corresponde con la actual iglesia que es el sitio más alto.

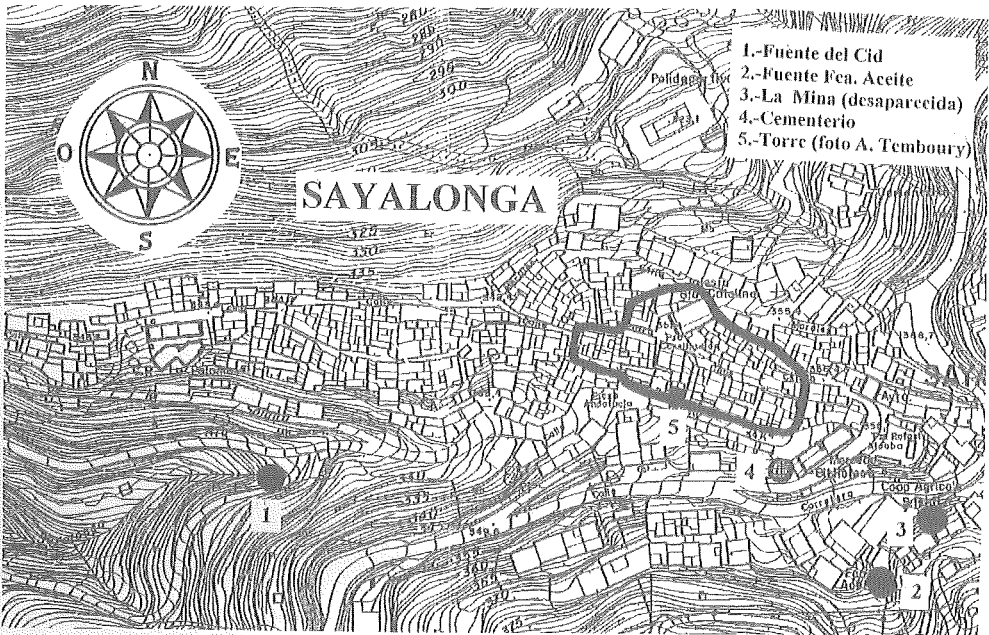
Poblacion de Sayalonga (Varones mayores de 16 años)



Sayalonga. Se observa un torreón medieval del recinto (Años 1950-1960). Foto: Archivo Temboury.



Sayalonga



Fuentes del término: Fte. del Cid- Fte. Alfaguara (Cat. Ensenada)- La Aljibe- Fte. Blanca (Corumbela)- Fte. Honda- Las Tres Fuentes (nombre de pago rural). Fte. Jose María (Cat. Ensenada). Se incluyen además en dicho catastro, los pagos de campo de Fuente Santa y Fuentezuelas. Hasta hace poco, existía al Este del pueblo, una fuente-mina que ha dado lugar al nombre del barrio de la Mina.

Totalán

Esta alquería era una de las muchas que se organizaban a lo largo del arroyo de Totalán y quizás tuviera algún tipo de dominio administrativo sobre las demás, a pesar de que no tenía castillo. Tal parece desprenderse de la propia toponimia y de la documentación, si bien, ésta última hace referencia a una situación posterior y muy distinta.

Como todas ellas, ocupaba el descenso de una loma enmarcada por dos arroyos que desembocan en el arroyo Totalán, que pasa a los pies de la loma. Estos dos arroyos, constituyen la base de las fuentes que abastecían de agua a la alquería.

Hacia 1492, la ciudad de Málaga, otorga a Diego Fajardo la torre de la alquería⁷⁵.

Debió estar abandonada, cuando en 1495, la torre se le otorga al común de los vecinos. Todos los vecinos debían tener llave para guardar los utensilios de labranza⁷⁶. En 1497 por donación real se le da al bachiller Diego Ribera⁷⁷.

Creemos que el lugar no se repuebla totalmente, aunque sigue siendo una unidad administrativa. Por ello no se nombra en los censos de población, ni siquiera en la Nómina de lugares de la Axarquía de finales del siglo XV⁷⁸.

Es una de las pocas poblaciones en las que se reparte una casa entre dos o tres vecinos, puesto que normalmente las casas eran tan pequeñas, que se tienen que repartir dos o más a cada vecino. Esto nos indica la existencia de grandes casas o bien que éstas solo se utilizaban de almacén de utensilios, con lo que no tenían que tener mucho espacio.

La mezquita se reparte en un primer momento al secretario Fernán Alvarez⁷⁹, repartiéndose un total de 28 casas⁸⁰.

La población, seguramente acudiría todos los días desde Málaga o desde Bezmiliana, para realizar las tareas agrícolas o de cuidado del ganado, volviendo a Málaga al atardecer. Por ello, los vecinos necesitaron guardar los utensilios, no en sus propias casas, sino en la torre, para que estuvieran más protegidas.

Se citan los tributos que se pagan por el ganado, que expresados en pesantes, van desde 13'95 en 1497 a 21 el año siguiente y 55'5 en 1489⁸¹. Este pago no indica que estuviera habitado, sino que se consideraba como una unidad administrativa en impuestos, lo mismo que ocurría en Benamocarra y Cagís en esta primera época.

No obstante en la erección parroquial de 1505, Totalán se instaura como una unidad parroquial. En la reforma de 1510, es una de las pocas poblaciones que se corrigen, sin duda debido a la inexistencia de población estable, integrándose en una sola parroquia Olías y Totalán.

La población estaba muy bien comunicada, citándose en la documentación los caminos a Juncares⁸², Casauvas⁸³, Moclinejo⁸⁴, Almacharejo⁸⁵, El Borge⁸⁶, Cela⁸⁷, Benagalbón⁸⁸ y a Málaga⁸⁹.

Los límites laterales de la alquería, están muy bien definidos, dado lo estrecho de la loma. Incluso hoy día, la población solo tiene dos calles longitudinales.

La iglesia, cuya estructura ni forma no tiene nada de medieval, aunque tiene la orientación, que debió tener la mezquita. Esto es lógico, teniendo en cuenta que se dio el solar para uso particular. Cuando se construyó la iglesia, se haría de nueva planta en terreno comunal. A pesar de ello, es probable que un arquillo apoyado en lo que es torre campanario, sea originalmente medieval, apoyado en la torre alminar que estaría en el mismo lugar.

La torre-almacén parece conservarse muy deteriorada y transformada en una casa que forma esquina con la calle Real y con la llamada calle Torre, que se dirige hacia la actual iglesia.

Los límites están marcados por las calles Pasionaria (paralela a la carretera de llegada), esquina calle Pujana, dando vuelta a calle Tierno Galván en el punto denominado La Cruz, cuya forma de esquina mas o menos redondeada, parece marcarnos su antigüedad, para continuar por calle Real, en cuyo punto intermedio parte la calle Torre. Llega a calle Rafael Alberti o calle Morro, por donde iba el muro Norte de la población.

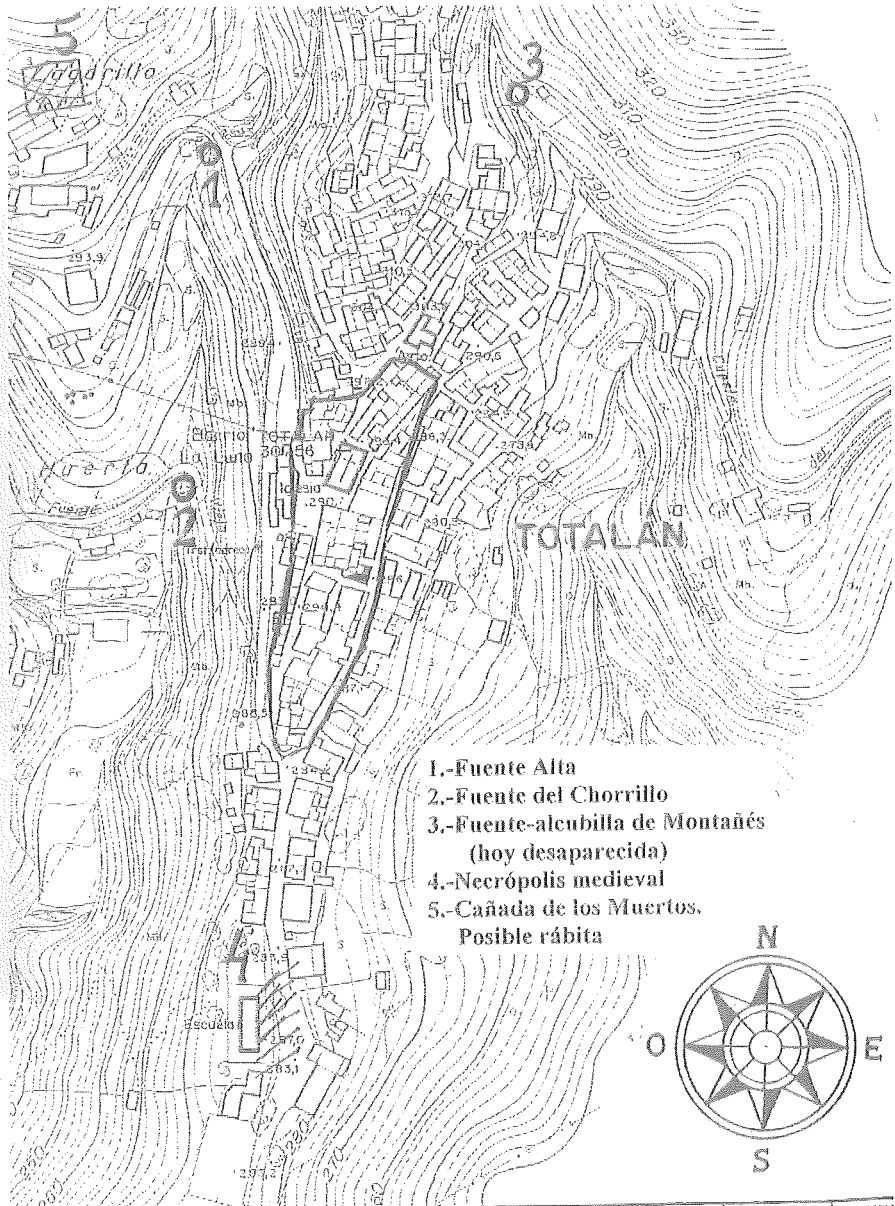
En total tendría un perímetro de unos 400 metros, que correspondería a unos 10.000 metros cuadrados, unas 60 casas y unos 240 habitantes.

La altura sería desde los 298 a los 284 metros, con un desnivel algo más acusado en la zona Norte, ya que la propia alquería ocupaba la meseta con desnivel suave. Hacia el Norte y hacia el Sur, es en donde ha podido crecer la población formando los llamados "barrios", como el barrio de La Luna, Ejio y Morro al Norte y La Cruz al Sur. Es la estructura de estos pequeñísimos "barrios", la que delimita perfectamente lo que fue el primitivo recinto de la alquería.

La necrópolis estaba en la zona del actual colegio público (barrio de La Cruz), ya que cuando se hizo (aproximadamente en la década de 1960), los mayores del lugar, recuerdan el hallazgo de huesos. Los mismos hallazgos tuvieron lugar en esta zona, cuando se prolongó la calle Real hacia el Sur.

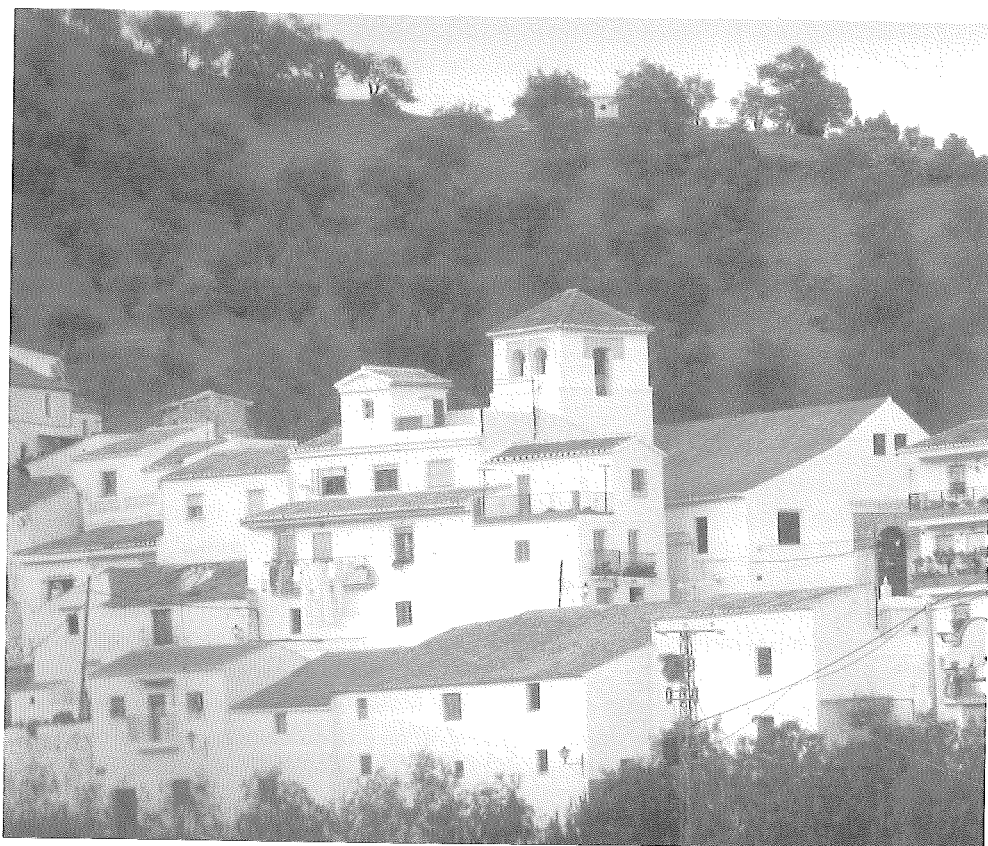
Apenas a unos 200 metros de lo que fue muro Norte de la alquería, el arroyo, separa otra pequeña colina, hoy formada de huertas, en donde también se recuerdan hallazgos de huesos. El lugar tiene el sintomático nombre de "La Cañada de los Muertos". Sin duda debió ser una rábida o santuario, de los que solían abundar en el mundo rural en las cercanías de las poblaciones, ya que es la única explicación posible para que existieran dos cementerios tan cercanos.

En cuanto al acceso del agua, poseía veneros en los dos laterales. En el arroyo Oeste, todavía existe hoy la fuente del Chorro y más abajo, había otra fuente que hoy ha desaparecido bajo una carpintería. En el arroyo del Este, hasta hace muy pocos años, existía todavía una alcubilla, llamada alcubilla de Montañés⁹⁰, que era el final de una galería de captación. Madoz a mediados del siglo XIX, nos habla de la existencia de cuatro nacimientos de agua⁹¹.

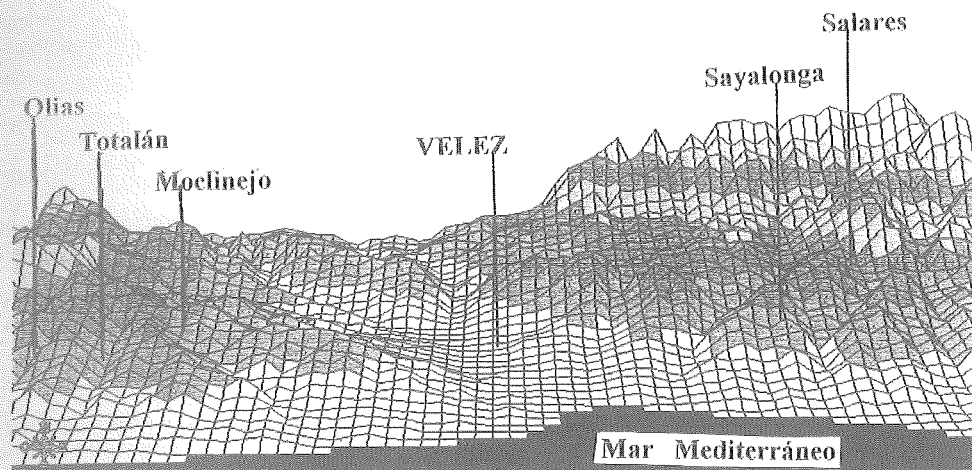


E. 2	ESCALA: 1/2000	V. EFF. SERV. 500	EL 15	FECHA: ABRIL, 2001	CONSERVADOR: ESTUERO HI DE NÚCLEI
Q. 100	0 20 40 50 m			PLANO Nº 1	

Fuentes del término municipal: Fte. del Naranjo- Fte. de la Palma- Fte. de Parronero (las tres citadas en el libro de Composiciones de tierras del siglo XVIII), "Fuente en par de la alquería" (Rep. IV. Fol. 63. Debe tratarse de la Fte. del Chorro)- Fuente Los Castillos (con galería de captación muy reformada)- .Fte. del Chorro.



Totalán



Poblaciones	Fuentes urbana	Alminar	Orientac.	Altura	Area	Casas	Habit.	Calles
Moclínejo	Lomillas, Pilar	No	No	500-420	9.025	53	212	Castillo
Olias	Zahara	No	No	427-420	7225	42	168	F.L.Granada-Alicante-La Torre
Salares	Fte. Arroyo	Si	No?	580-567	7.500	43	72	Castillejo-Torreón
Sayalonga	La Mina- Fte. del Cid- Fte. Fca. Aceite	No	No	352-347	8.500	50	200	Nueva-Centro- Morales
Totalán	Chorro- Fte. Carpintería- Fte.Montañés	No	No	298-284	10.000	60	240	Pasionaria- Pujana-T.Galván- Cruz-Morro

NOTAS

- * Véanse nuestros trabajos anteriores en las páginas de esta misma revista: "La transformación de la alquería en municipio en la Axarquía malagueña I: Algarrobo, Almáchar, Almayate, Arenas, Arches". *Isla de Arriarán* XVII, Málaga 2001 pp.19-35; "... II: Benagalbón, Benamargosa, Benamocarra, Benaque, El Borge, Cajíz y Corumbela". *Isla de Arriarán* XVIII, 2001, pp.13-30.; "...III: Cútar, Chilches, Daimalos, Iznate, Macharaviaya y Maro". *Isla de Arriarán*. XIX. 2002, pp.141-161 y en "La transformación de la alquería en municipio en la Axarquía malagueña: algunos ejemplos". *Anuario de Investigaciones. Hespérides*. n.º. 8. Alcalá la Real 200. pp.95-114.

- ** Queremos expresar nuestro agradecimiento a la Agencia de Medio Ambiente y al servicio cartográfico de la Diputación de Málaga, por facilitarme los planos necesarios para el trabajo.
- 1 MENENDEZ PIDAL. *Historia de España*. T. XVII. Madrid pág.490.
 - 2 ARCHIVO CATEDRAL DE MALAGA.(A.C.M.). leg. 61, nº 6.
 - 3 ARCHIVO GENERAL DE SIMANCAS (A.G.S.). Registro General del Sello (R.G.S.). nº.537, marzo 1490.
 - 4 A.G.S. Contaduría Mayor de Cuentas. Leg. 25.Cf. LOPEZ DE COCA CASTAÑER, J.E. *La tierra de Málaga a finales del siglo XV*. Málaga 1986, pág.33.
 - 5 GUEDE, Lisardo y GOMEZ, Rafael. *Historia de Málaga. Vicarías, parroquias, seminarios*. Málaga 1983, pág. 38 y SUBERBIOLA, J. "La ordenación parroquial malacitana de 1501 y su reformación". *Baetica*. 8 Málaga 1985, pág. 317.
 - 6 GUEDE, Lisardo. *Historia de Málaga. Antigüedades. Málaga misionera: ayer y hoy. Parroquias y anejos*. Málaga 1992, pág. 276. En el *Memorial ajustado entre el obispo y dean de Málaga y D. Joseph de la Victoria*. Madrid 1779, pág. 55, se incluye a Benagalbón como anejo de Moclinejo.
 - 7 *Memorial Ajustado hecho con acuerdo y citación de las partes...* Madrid 1779, pág.92.
 - 8 SIMONET, Francisco Javier de. *Descripción del Reino de Granada*. Granada 1872, pág.309.
 - 9 BEJARANO ROBLES, Francisco. *Los Repartimientos de Málaga*. T. I. Málaga 1989, págs. 340-342; *Los Repartimientos de Málaga*. T. II. Málaga 1990. pág.301, 304, 420 y 328 (fortaleza) y *Los Repartimientos de Málaga*. T.III. Málaga 1998, pág.328..
 - 10 LADERO QUESADA, Miguel Angel. "Mercedes reales en Granada anteriores al año 1500". *Hispania XXIX*. Madrid 1969, pág. 392. y BEJARANO. O.c. I. Pág. 341.
 - 11 "Moclinejos es una alcaria que fue poblada de moros e agora es de cristianos, tienen sus heredamientos vesynos, tiene una torre con su cortijo, tienola Diego de Santistevan de merced.Conviene que se derribe". Cf. RUIZ POVEDANO, Jose Maria. "Problemas en torno a la reestructuración del aparato militar defensivo en el occidente granadino a fines del siglo XV". *Baetica* 2 (I). Málaga 1979, pág. 247.
 - 12 BEJARANO. T. II, O.c.pág.295 y 302 y 420.
 - 13 BEJARANO. T. II, pág. 293-294, 301.
 - 14 BEJARANO. T.II, O.c.pág. 305 y 307.
 - 15 BEJARANO. T.II. O.c.pág.328.
 - 16 BEJARANO. II.O.c.pág. 447 y III. Pág. 329.
 - 17 BEJARANO. III. O.c.pág. 329 y II. O.c.págs. 328, 330, 472
 - 18 RAMOS IBASETA, José Ramón. *Política ganadera de los Reyes Católicos en el obispado de Málaga*. Málaga. 1988 pág.37.
 - 19 LOPEZ DE COCA CASTAÑER, J.E. O.c.pág.43.
 - 20 BEJARANO, T.III O.c. pág. 325. "queda la mesquita proveída para iglesia".
 - 21 VILLALOBOS MARTINEZ,ª Luisa. "Señoríos en la provincia de Málaga (siglos XV-XVIII). Datos para un estudio territorial del régimen señorial español". *En la España Medieval. V. Estudios en homenaje a Claudio Sánchez Albornoz*. Vol. II. Madrid 1986, pág. 1301.
 - 22 Según LOPEZ DE COCA CASTAÑER ,J.E., O.c.pág. 33 Para LADERO QUESADA, M.A. "Datos demográficos sobre los musulmanes de Granada y Castilla en el siglo XV". *Anuario de Estudios Medievales* 8 Barcelona 1972-1973, pág.485, tenía 81 habitantes.
 - 23 LOPEZ DE COCA CASTAÑER, J.E. O.c.pág.33.
 - 24 GALAN SÁNCHEZ, A y PEINADO SANTAELLA, R. *Hacienda regia y población en el Reino de Granada. La geografía morisca del siglo XV*. Granada 1997, pág. 198.
 - 25 PEREIRO BARBERO, Presentación. "Incidencia de la expulsión de los moriscos de la Axarquía. Aspectos demográficos y urbanísticos". *Baetica*. 11. Málaga 1988, pág.405.
 - 26 NUÑEZ DE PRADO, Manuel. *Relación auténtica de la creación de la renta de población del Reino de Granada*. Granada 1753, fol. 46.

- 27 SUBERBIOLA, J. O.c.pág. 317.
- 28 SUBERBIOLA, J. O.c.pág. 329.
- 29 RUIZ POVEDANO, J.M. O.c.pág.198.
- 30 RAMOS IBASETA. O.c.pág. 68.
- 31 A.C.M. leg.61.nº.6
- 32 BEJARANO.T.II. O.c. págs. 343, 352.
- 33 BEJARANO. T.II. O.c.pág. 407, 408 y 367.
- 34 BEJARANO. T.II. O.c. pág. 346.
- 35 BEJARANO. T.II. O.c.pág. 367 y 552.
- 36 BEJARANO. T.II. O.c.pág. 427 y 433-434.
- 37 Seguimos los parámetros no superados de TORRES BALBAS, Leopoldo. "Extensión y demografía. De las ciudades hispano-musulmanas". *Studia Islámica*. III, pág. 35-59 y *Ciudades hispano-musulmanas*. Madrid s.f., que nos dá 172 metros cuadrados por vivienda, teniendo en cuenta las partes proporcionales de los espacios comunes, como calles, tiendas, mezquitas, etc y unos cuatro habitantes por vivienda.
- 38 En proceso de desaparición, debido a la construcción de una urbanización.
- 39 También en proceso de desaparición, por efecto del arroyo y de la construcción de otra urbanización.
- 40 En noviembre de 2001, aún quedaban muestras evidentes – apenas a nivel del suelo-de la existencia de la alcubilla, aunque el dueño del terreno la había arrasado, así como una parte de la mina. Lo que queda de la mina, ha sido totalmente reformada con ladrillos y cemento.
- 41 BERNALDEZ, Andrés. *Crónica de los Reyes Católicos*. B.A.E. T.LXX. Madrid 1953, pág.625.
- 42 Publicada por RUIZ GARCIA, Purificación y MARTÍN CORDOBA, Emilio.. "La capitulación de Bentomiz". *Isla de Arriarán*. IX. Málaga 1997, pág. 13.
- 43 Hoy día es un lugar deshabitado situado a muy corta distancia del pueblo en dirección N.O.
- 44 A.C.M. leg. 61.nº.6.
- 45 A.C.M. leg. 61.c.6 y A.G.S. Reg.Gen.Sello. Confirmación de Julio de 1501.
- 46 LADERO QUESADA, M.A. "Datos demográficos...". O.c.pág. 485.
- 47 LOPEZ DE COCA CASTAÑER, J.E. "El Repartimiento de Vélez". *Cuadernos de Historia 7* Madrid 1977, pág. 385.
- 48 Para GALAN SÁNCHEZ, A y PEINADO SANTAELLA, R..O.c, pág. 240.tenia en estas fecha 40 vecinos.
- 49 FERNANDO DE COLON (1517). *Descripción y cosmografía de España*. Madrid 1910-1917. T.I. pág. 310.
- 50 PEREIRO BARBERO. O.c.pág. 412.
- 51 PEREIRO BARBERO, O.c.pág. 405 y PEREZ BOYERO, Enrique. *Moriscos y cristianos en los señorios del Reino de Granada (1490-1568)*. Granada 1997, pág. 161 y 180. La diferencia entre los 90 de 1568 y los 92 de la misma fecha, es que la primera cifra, corresponde al libro de Apeo y la segunda de un documento de rentas del Archivo General de Simancas.
- 52 NUÑEZ DE PRADO, Manuel. O.c., fol. 45v.
- 53 CASTILLO PINTADO. "El servicio de millones y la población del Reino de Granada en 1591". *Saitabi* II. Valencia 1961, pág. 47.
- 54 GUEDE, L. O.c.pag. 41. SUBERBIOLA, J. O.c.pag. 317. También en *Memorial ajustado entre el obispo y dean de Málaga y D. Joseph Ramos de la Victoria*. Madrid 1770 .pág. 50.
- 55 MARMOL CARVAJAL., Luis del. *Rebelión y castigo de los moriscos del Reino de Granada* (1ª.ed. 1600). Granada 1991, pág. 49 y FERNÁNDEZ LOPEZ, Sebastián. "Aproximación al estudio de las taas no alpujarreñas". *Actas V Coloquio Internacional de Historia Medieval de Andalucía. Andalucía entre Oriente y Occidente*. Córdoba 1988, pág. 719-726; "La fortaleza y la tá a de Bentomiz". *Actas Congreso Andalucía en el tránsito a la modernidad*. Málaga 1991, págs. 41-46.
- 56 AGUILAR GARCIA; DOLORES. *Málaga mudéjar*. Málaga 1980, págs. 41-42.
- 57 GOZALBES CRAVIOTO, Carlos, "Los puentes medievales de la Axarquía malagueña", *Actas del IV Congreso Internacional de Caminería Hispánica*, Madrid, 1999, T.I. págs. 399-412.

- 58 PULGAR, O.c. pag. 454.; BERNALDEZ, Andrés. *Crónica de los Reyes Católicos, B.A.E. T. LXX*, Madrid 1953, pag. 625.
- 59 FERNANDEZ MOTA, Manuel. *La humildad de la historia (Sayalonga)*, Málaga 1993, pag. 20, identifica Sayalonga con Xauraca. Posteriormente RUIZ GARCIA, P y MARTÍN GARCIA, E. O.c. pag. 13 n.1. identifican Sayalonga con Xaraban.
- 60 CHAVARRÍA VARGAS, J.A. *Contribución al estudio de la toponimia latino-mozárabe de la Axarquía de Málaga*. Málaga 1997, págs. 172-175.
- 61 AL SAHILI, M. AL ANSARI. *Bugyat as-salik fi asraf al masalik*, Manuscrito del British Museum n. 758. Copia en el Departamento de Estudios Arabes del C.S.I.C. de Madrid. Caja 90. Dato bibliográfico que recogemos de LABARTA, Ana. "Cartas árabes malagueñas", *Anuario de Estudios Medievales*. 19 Barcelona 1989, pag. 620.
- 62 A.C.M. leg. 61.c.6.
- 63 A.G.S. R.G.S. julio 1501-3.
- 64 SUBERBIOLA, J., O.c. pag. 333 y 310 y Memorial. O.c. pag.50.
- 65 GUEDE, Lisardo., O.c. pag. 301.
- 66 LADERO QUESADA, M.A. "Datos demográficos...". O.c. pag. 485.
- 67 GALAN SÁNCHEZ y PEINADO SANTAELLA. O., pag. 201.
- 68 FERNANDO DE COLON, O.c., pag. 310.
- 69 PEREIRO BARBERO, O.c., pag. 405.
- 70 NUÑEZ DE PRADO, O.c., fol.46.
- 71 PEREIRO, O.c., pag. 408
- 72 CASTILLO PINTADO, O.c., pag.46.
- 73 MARMOL, O.c., pag. 49.
- 74 FERNANDEZ MOTA, O.c., pag.56.
- 75 A.M.M. Actas Capitulares, T.I., fol.198 r.
- 76 BEJARANO, O.c.III., pag. 324: "La torre de Totalán que sea común a los vesinos que por libre. En este dia el señor corregidor, proveo e mando que por libre e por de los vecinos de Totalan cada uno que quisiere tenga llave para la torre de alli e cada uno se pueda acoger en ella e ninguno la pueda vedar ni defender, por evitar el peligro que de lo contrario se podria seguir a los vecinos del dicho lugar" (27 de octubre de 1495).
- 77 BEJARANO, O.c.T., pag.432: "El bachiller Diego de Ribera; diosele la torre de Totalan para que la tenga e se sirva della en todo lo que quisiere e la repare, e quando necesidad oviere o fuere necesario, queste para anparo de los vesynos e otras personas que ally tienen heredades" (13 de febrero de 1497).
- 78 A.C.M., leg. 61.c.6.
- 79 BEJARANO, O.c.III, pag.163.
- 80 BEJARANO, O.c.II, págs. 336-342.
- 81 RAMOS IBASETA. O.c., pag. 68.
- 82 BEJARANO, O.c.II, 304 y 342-343.
- 83 BEJARANO, O.c.II., Pág. 343.
- 84 BEJARANO II, pag. 327 y 307.
- 85 BEJARANO II, 347 y 433.
- 86 BEJARANO.II.O.c.....
- 87 BEJARANO, O.c.II., pag. 331.
- 88 BEJARANO II, pag. 295,302,420.
- 89 BEJARANO, O.c.T.II., pag. 305.
- 90 Cuyos últimos restos, hemos visto esparcidos por el arroyo no hace muchos años.
- 91 MADDOZ, Pascual, *Diccionario geográfico-estadístico-histórico de España y sus posesiones de Ultramar*, Madrid, 1846-1848. Voz. "Totalán".