

**BRONCES ROMANOS DE ARATISPI
(VILLANUEVA DE CAUCHE-ANTEQUERA,
MÁLAGA). NOTAS SOBRE LA VAJILLA Y EL
MOBILIARIO DOMÉSTICO ROMANO**

Salvador F. Pozo
Arqueólogo

RESUMEN: Damos a conocer los bronceos romanos exhumados en la ciudad de Aratispi: fragmento de mango de *simpulum* Tipo *Aislingen*, un asa de jarro cuyo aplique inferior reproduce una cabeza femenina, un aplique de asa de sítula con representación fálica y un aplique de mueble ornado con una testa femenil.

A propósito de estos hallazgos realizamos un breve análisis de la vajilla y el mobiliario doméstico en bronce hallado en *Hispania*.

PALABRAS CLAVE: Vajilla, tipo, recipiente, modelo, mobiliario, serie, aplique.

ROMAN BRONZE & VESSELS FROM ARATISPI (VILLANUEVA DE CAUCHE-ANTEQUERA, MÁLAGA). NOTES ABOUT ROMAN BRONZE & VESSELS SET AND FURNITURE

ABSTRACT: This article introduces the roman bronze digged up from the village of Aratispi: a fragment of an *Aislingen* Type handle of *simpulum*, a jug handle with a medallion beneath patterning a woman's front, an appliqué from a situla handle with a phallic representation and another from a piece of furniture adorned with a feminine head.

With regards to these findings the author attains a brief analysis of the bronze vessels and furniture from Hispania.

KEY WORDS: Type, Vessels, Pattern, Furniture, Series, Appliqués.

Las diversas excavaciones e investigaciones arqueológicas realizadas en el Cerro de Cauche el Viejo (Antequera, Málaga)¹ y la existencia de cuatro epígrafes latinos empotrados en la torre de la iglesia de Villanueva de Cauche hacen referencia de la existencia de una ciudad de nombre *Aratispi* (CIL II, 2054-2057) en ese lugar². Damos a conocer diversos documentos arqueológicos relacionados con el *instrumentum* y el mobiliario *domesticum* en bronce, procedentes de dicha ciudad. Hallazgos que han sido fruto de prospecciones arqueológicas en super-

1 PERDIGUERO LÓPEZ (1984-85): 105-120; IDEM (1986): 408-421; IDEM (1987): 301-309; IDEM (1993-1994): 115-165; IDEM (1994): 3-14; IDEM (1995); IDEM (1995-96): 125-170; IDEM (1997-98): 47-70; IDEM (1999-2000): 99-128.

2 GIMÉNEZ REYNA (1946): 3; VÁZQUEZ OTERO (1966): t. I, 151.

ficie o bien fortuitos; en cualquier caso carecemos de datos referentes a su contexto arqueológico, aunque un análisis tipológico y estilístico nos permite datarlos e identificarlos, estos son: un fragmento de mango de *simpulum* (Tipo *Aislingen*), un asa de jarro cuyo medallón inferior va ornado con una cabeza femenina, un aplique de asa de sítula con representación tri-fállica y un pequeño aplique –mobiliario doméstico– que reproduce una testa femenina con diadema.

I. LA VAJILLA METÁLICA

Ia. Los *simpula* (cucharones)

El *simpulum*³ es un recipiente que sirve para recoger líquido de un vaso amplio –generalmente una cratera o una sítula– y verterlo en otro más pequeño. En el mundo romano se ha documentado su uso en dos ámbitos: durante las ceremonias religiosas junto a otros recipientes como páteras y jarros, así está representado en un bajo-relieve de Pompeya⁴; y en las emisiones monetales sobretodo de época augústea⁵. Igualmente está presente en el servicio de la mesa tal y como puede verse en un fresco mural de Pompeya con un *repositorium* sobre el cual está dispuesta la vajilla argéntea de mesa, entre diversos recipientes hay cuatro *simpula*⁶.

En época republicana se produce una innovación morfológica con la fabricación en serie de un *simpulum* bi-partito con mango

horizontal, que tiene una función diferente de los modelos precedentes –mango vertical–. Consta de un mango prolongado por una argolla cuyos dos extremos se anudan alrededor del cuello del depósito. Esta disposición plantea el inconveniente de la fragilidad, algunos ejemplares presentan reparaciones antiguas en la zona del mango y argolla (Cáceres el Viejo, Reisach, etc), pero la ubicación del depósito o contenedor, su capacidad superior a los demás tipos y el hecho de que se pueda separar el mango, presupone una función nueva ya que el tipo anterior perdura. No está claro el empleo concreto, aunque su uso puede relacionarse con el servicio del vino o el *symposium*. También puede tratarse de recipientes de medidas destinados a la elaboración y mezcla de bebidas.

Un primer estudio del tipo *Pescate* se debe a H. Willers⁷, quién analiza los ejemplares del MANNapoli y los relaciona con la producción campana y a la cronología de la necrópolis de *Ornavasso*. La contribución fundamental es de A. Radnoti⁸, definiendo el tipo. Corresponde a la lista E de la clasificación de J. Werner⁹, a él se debe el primer elenco de los hallazgos. Posteriormente E. R. Knauer¹⁰ dedica un estudio a la función y cronología de los ejemplares provistos de *Keulenverzierung*: tipo de mango con un “bastoncillo” cilíndrico intermedio. G. U. Ülbirt¹¹ analiza la problemática de estos recipientes a propósito del ejemplar procedente del campamento republicano de Cáceres el Viejo. M. Feugère¹² estudia los hallazgos aca-

3 HILGERS (1969): s. v. *Simpulum* y *simpuvium*, 279-280; n.ºs. 336-337.

4 GUSMAN (1900): 108.

5 SCHAEWEN (1940): 33-35; ZANKER (1989): figs. 102^a, 103 y 103c (denario de Augusto *capite velato* que lleva un *simpulum*).

6 SPINAZZOLA (1928): lám. 238; Vid. ANDRÉ (1961);

7 WILLERS (1907): 181, nota 1.

8 RADNOTI (1937): 77-78; RADNOTI (1938): 101-103.

9 WERNER (1954): lista E

10 KNAUER (1969): 54-58.

11 ÜLBERT (1984): 220 ss; Cfr: MARTÍN VALLS (1990): 144-169.

12 FEUGÈRE (1990): 16-18.

ecidos en la *Gallia* y ubica los centros productores en el norte de Italia. Recientemente M. Castoldi y M. Feugère¹³ elaboran un estudio de conjunto donde individualizan diversas variantes y catalogan los *simpula* hallados en las diversas provincias del Imperio. Seis mangos de *simpula* tipo *Pescate* han sido exhumados en el Morro de Mezquitilla (Algarrobo, Málaga) en el curso de las excavaciones allí efectuadas por el DAIMadrid¹⁴.

Los *simpula* de mango vertical derivan de modelos etruscos y griegos¹⁵: depósito o contenedor más o menos hemi-esférico, el mango plano decorado con molduras que presenta dos volutas en su unión al depósito que permite apoyar el cucharón sobre el borde de un jarro. Dependiendo de la decoración, forma del mango y depósito pueden identificarse diferentes variantes. El mango suele rematar en un prótomo zoomorfo (cisne, lobo, perro, etc) muy estilizado y esquemático, también en una pequeña cazoleta perforada que serviría como colador o filtro¹⁶. Cucharones de este tipo han sido hallados en Mengíbar (Jaén) de plata y en *Baria* (Villaricos, Almería)¹⁷.

Todos los modelos precedentes desaparecen rápidamente incluso su uso cotidiano durante las primeras décadas del S. I d. e. El modelo que se impone ahora es un pequeño *simpulum* con pie denominado tipo *Aislingen* que aparece bajo el reinado de Augusto¹⁸. Está realizado mediante la técnica de fusión a la cera perdida (a molde) y retocado en frío. Su perfil recuerda el de las sigillatas de la

misma época. Un primer grupo se caracteriza por la forma cilíndrica del depósito cuyo diámetro oscila entre 5-6 cm –el doble de su altura–, la base lleva un pie con anillo. Un elemento constante viene determinado por el depósito bi-partito provisto generalmente en la parte central de una, dos o tres aristas o bien de un ligero realce de sus paredes. El mango vertical es frágil en su punto de apoyo con el depósito, su longitud es aproximadamente cuatro veces la altura del contenedor y termina en una pequeña cuchara o cazoleta con uno, tres o cinco agujeros, convexa al reverso que puede ser utilizada como colador o filtro. El segundo grupo viene constituido por aquellos *simpula* de paredes cóncavas con decoración de óvalos en el borde, el mango con ápices laterales; tiene similitudes cronológicas y de distribución geográfica con la variante precedente de cuerpo cilíndrico.

La denominación del tipo *Aislingen* se debe a J. Werner¹⁹ quien señala la aparición de este de modelo de *simpulum* en los niveles augústeos de *Oberaden* y *Oberhausen*. Corresponde al tipo 43 Radnoti²⁰. L. Terenziani²¹ a propósito de los recipientes hallados en la provincia de Mantova (Italia) individualiza en el grupo de cuerpo cilíndrico cuatro variantes, en función de la gama de motivos decorativos que aparecen en la cara externa del depósito. Los hallazgos son abundantes en niveles arqueológicos datados en el S. I d. e. hasta el reinado de Nerón y más escasos a partir de época flavia. La distribución geográfica se concentra –a juzgar por los hallazgos conoci-

13 FEUGÈRE-CASTOLDI (1991): 61-72.

14 MANSEL (2000): 197-225.

15 STRONG (1966): 47; la forma del *simpulum* griego deriva de un tipo micénico tardío como lo sugiere el hallazgo de un *simpulum* de plata en la tumba (*tholos*) de Vaphio.

16 ALMES-PROUST-RIGOIR (1985): 171-175

17 POZO (2000b): 426, n.ºs. 12-13, fig. 5.

18 MACKENSEN (1975): 448 ss; MACKENSEN (1978): 45-46.

19 WERNER (1954): 63, lista N.

20 RADNOTI (1938): 101-103, lám. VIII, tipo 43.

21 TEREZIANI (1979): 87-98.

dos— a lo largo de las cuencas fluviales del Rin y Danubio²², resulta significativo la frecuencia de hallazgos en la zona comprendida entre *Aquileia*, *Emona* y *Poetovium*²³.

En la provincia *Baetica* el tipo *Aislingen* viene documentado por un fragmento de mango procedente de *Aratispi* y un *simpulum* sin mango hallado en la antigua *Sisapo* (Almodóvar del Campo, Ciudad Real)²⁴. Otros *simpula* exhumados en *Hispania*: de la necrópolis de Horta das Pinas (Portugal)²⁵, de la Citania de Briteiros, de *Conimbriga* y posiblemente un ejemplar desaparecido del Castelo Velho de Santiago do Cacem, todos ellos en Portugal²⁶.

1. Fragmento de simpulum.

Tipo *Aislingen*

Bronce pleno, la pátina de color verde oliva, regularmente distribuida. El mango se nos ofrece fragmentado por la mitad —rotura antigua—, la superficie presenta algunas concreciones terrosas, el reverso liso sin modelar. Hallazgo superficial acaecido en el año 1984 en el Cerro de Cauche el Viejo, lugar donde se suele ubicar la antigua *Aratispi*. Se conserva en una colección particular de Málaga.

Mide 4,50 cm de longitud máxima; ancho máx. 0,50 cm.

Fragmento de mango de cucharón, de sección rectangular, presenta tres molduras transversales y remata en una cazoleta o cuchara circular, cóncava, perforada por un orificio central. Primera mitad del S. I de la era. El mango tiene analogías morfológicas con un recipiente de la necrópolis de Minusi Cadra (Locarno, Italia)²⁷, de la necrópolis de Kempten²⁸, de la necrópolis de *Veleia* (Italia)²⁹, de Verdun (Eslovenia)³⁰, de *Emona* (Eslovenia)³¹, de una tumba de Mainz-Weisenau (Alemania) datada en época tiberio-claudia³²; y con diversos cucharones sin procedencia conocida conservados en: el ROMToronto (Cánada)³³, MMNewYork³⁴ y Musée de Vienne (Isère, Francia)³⁵.

Ib. Las sítulas

La sítula es un recipiente destinado principalmente para contener líquidos y transportar el agua u otros líquidos. El término sirve para designar un tipo de vasija metálica de forma cilíndrica, tronco-cónica u ovoide, sin cuello o con un cuello muy ancho y provisto de un asa móvil en la mayoría de los casos. Los tipos etruscos-campanos perduran durante la época romana. Esta continuidad de las formas desde el periodo etrusco hasta el fin del periodo romano, y la frecuencia de las

22 LINDESSCHMIT (1858-1911): lám.35, 4; HARBAUER (1909): 215-216, n.º. 123; ÜLBERT (1959): 74, lám. 23, 6; LEHNER (1904): 414, lám. XXXIV, 75; DEIMEL (1987): 156, fig. 27, n.º. 1; BOESTERD (1956): 36-37, n.º. 106, lám. IV.

23 BRESKAK (1982): 19-23, n.ºs. 74-104, láms. 8-10, 20; BRESKAK (1995): 15-21, fig. 3, 2 y 6; fig. 4, 1, 3-4; Cfr. BOZIC (2002): 419-427.

24 AURRECOECHEA FERNÁNDEZ (1991): 243-244, n.º. 14, fig. 6, 14.

25 DA PONTE (1986): 122, n.º. 32.

26 FABIÃO (1999): 177.

27 TEREZIANI (1979): lám. XIV, 3.

28 MACKENSEN (1978): 45-46.

29 D'ANDRIA (1970): 92-93, n.º. 135.

30 BRESKAK (1995): 21, fig. 4, 3.

31 BRESKAK (1982): 51, lám. 10, 93, n.º. 93.

32 STÜMPPEL (1976-77): 286, fig. 45, 12; Cfr. MUTZ (1972): 135, n.º. 366.

33 HAYNES (1984): 100, n.º. 158, fig. en p. 94.

34 RICHTER (1915): 235, n.º. 654.

35 BOUCHER (1971): 101, n.º. 375.

LÁMINA 1

Símpulas bi-partitos con mango horizontal Tipo PESCATE.

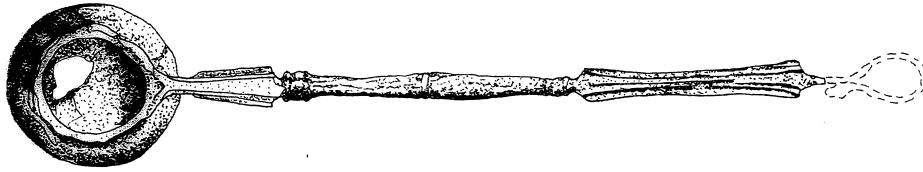
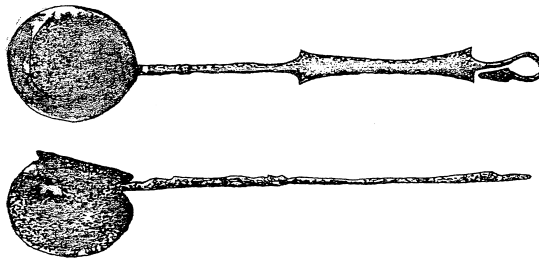


Fig 1. Cucharón de Castellones de Ceal (Hinojares, Jaén).
(Cortesía Dra. Chapa Brunet).



Fig 2. Cucharón de la provincia de Sevilla.
(Según Feugére- Castoldi, 1.991).



Cucharones de mango vertical plano con acanaladuras y rematado en un gancho zoomórfico.

Cucharones de mango vertical , depósito de paredes rectas y pie anular discontinuo. Tipo AISLINGEN.

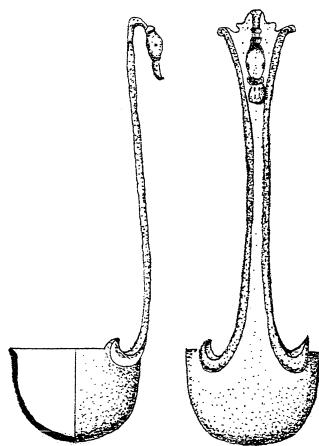


Fig. 3 y 4. Cucharón de Mengibar (Jaén).
(Según Feugére- Castoldi, 1.991).

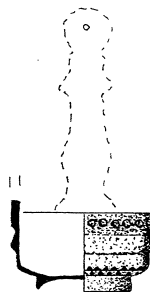


Fig. 5. Frag. de cucharón de Sisapo (Almodóvar del Campo, Ciudad Real).
(Según Aurrecoechea Fernández, 1.991)

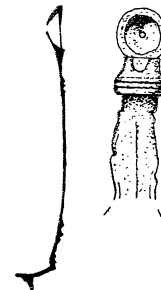


Fig. 6. Frag. de mango de cucharón de Aratispi (Villanueva de Cauche, Málaga).

Escala 1: 3



Fig. 2. *Simpulum* del Tesoro de Mengíbar (Jaén). MANMadrid. N.º. Invt. 16872



Fig. 1. Mango de *simpulum* Tipo Aislingen. Aratispi. Colección Particular (Málaga)

representaciones de las sítulas en la cerámica pintada de Italia meridional, confirman las indicaciones de los autores antiguos referente a *Capua* como principal centro productor de estas manufacturas metálicas³⁶.

Las sítulas además de su uso culinario eran utilizadas como recipientes para la *toilette*, igualmente se usaban en las libaciones o en la religión oficial para contener el agua lustral, también se empleaban en el rito de los sacrificios³⁷. En ambiente funerario junto a otros objetos del ajuar funerario han aparecido sítulas. Todos estos usos son secundarios, su función principal era la de recipiente para contener y transportar líquidos, sobretodo agua: así se han exhumado sítulas en el interior de pozos de época romana como es el caso de los ejemplares de *Munigua* (Mulva, Sevilla)³⁸, Castejón (Navarra)³⁹ y *Tarraco* (Tarragona)⁴⁰.

2. Apliques de asa de sítula. Motivo decorativo fri-fálico

Bronce de fundición plena, la superficie presenta numerosas concreciones terrosas. La anilla tiene una rotura antigua, fáltale el falo opuesto a la *manu dextra* (higa), el medallón inferior fracturado en la zona inferior. Hallazgo superficial acaecido en el año 1984 en el Cerro de Cauche el Viejo. Se conserva en una colección particular de Málaga.

Mide 7 cm de altura; ancho máx. 5,50 cm; diám. medallón 4,90 cm.

Aplique de asa de sítula ornado con una representación tri-fálica correspondiente al

engarce del asa móvil. En la zona inferior sobre el medallón circular pueden verse los órganos genitales masculinos. En el centro una anilla circular para su inserción en el asa; en el lado derecho aparece una *manu dextra* con el símbolo de la higa, común a todos los tipos de representaciones fálicas (amuletos, apliques, etc), opuesto a ella un falo erecto (desaparecido).

El aplique corresponde al tipo I de la clasificación de M. Delgado⁴¹. Normalmente el aplique va ornado con una máscara masculina rodeada de una orla radiada. Son numerosos los ejemplares de este tipo documentados en la *Baetica*: Doña Mencía (Córdoba), *Iptuucci* (Villamartín, Cádiz), Pinos Puente (Granada), Nueva Carteya (Córdoba), Teba (Málaga), *Ilipula* (Niebla, Huelva)⁴². Por lo conocido el aplique de *Aratíspi* es ejemplar *unicum*, no conocemos paralelos aducibles. S. II d. e.

No es usual este tipo de representaciones tri-fálicas en los apliques de sítulas u otros recipientes, normalmente aparecen en los amuletos, tal vez guarden relación con la superstición del número tres con la sexualidad que se infiere por ejemplo en Petronio (Sátiricón, CXXXI). El falo es desde la Prehistoria⁴³ y época greco-romana un símbolo eficaz y mágico con un valor profiláctico y apotropaico, convirtiéndose en talismán, conjuro preventivo y permanente contra el mal de ojo (*fascinum*) y otras acechanzas malignas. Protege la integridad física y moral del individuo y su familia. Por ello se colocaba en las casas,

36 GRENIER (1969): 1357-1360.

37 ARCE (1982): 115-162; SZABÓ (1995): 77-85; BOLLA-BOUBE-GUILLAUMET (1991): 7-22.

38 VEGA (1984): 193, fig. 6, 5; lám 52 b.

39 ERICE LACABE (1986): 200, lám. IV, 1.

40 ARCE, J., CABALLERO, L. (Coords.) (1990): 285, n^o. 231.

41 DELGADO (1970): 15-21, lám. I, 1-15; Cfr. AURRECOECHEA FERNÁNDEZ-ZARZALEJOS PRIETO (1990): 284-292.

42 POZO (2002a): 105-107, n^{os}. 89-97, figs. 112-119.

43 LABATUT (1969): 252-258; MAURY (1977): 89-100; VAUGAARD (1971); s. v. Amuletum, *RAC*, I (1950): 398-411; s. v. Charms and amulets, *ERE*, III (1974): 461-472.



Fig. 3. Aplique de sítila. *Aratíspi*. Colección Particular (Málaga)

sobretudo en la entrada y lugares de encuentro con otras personas o bien se llevaba como colgante y amuleto prendido en las vestimentas para conjurar el mal de ojo.

El falo es también un elemento alusivo a la fertilidad, así se relaciona con el culto del dios Príapo⁴⁴ y de Sazabios⁴⁵, en las denominadas “manos sazábicas” vemos prendidos entre los dedos diversos amuletos fálicos. A veces se asocia a otros elementos simbólicos como el creciente lunar, los ojos, la pelta, el búcraneo o los *tintinnabula*⁴⁶.

Los amuletos tri-fálicos hallados en la *Baetica*⁴⁷, entre otros: en el MPCádiz proce-

dente de los Glacis de Puerta de la Tierra (*Gades*), en el MAMJerez (Cádiz) procedente de *Hasta Regia*, en el MPJaén originario de La Guardia⁴⁸ y el exhumado en la Peña de los Gitanos (Montefrío, Granada)⁴⁹.

Ic. Los jarros

Son recipientes cerrados⁵⁰ que presentan sobre el diámetro máximo otro inferior que puede coincidir o no con la abertura. La nomenclatura de las diversas partes son: la base o zona inferior, siendo el fondo la cara interna; el vientre es la zona comprendida entre el cuello o la boca y la base, adoptando distintos perfiles –globular, ovoide, piriforme, esferoidal, cilíndrico, tronco o bi-troncocónico, etc–. El cuello es la zona distinta del cuerpo que corresponde a la abertura, aquél puede tener forma cilíndrica, hiperboloidal, tronco-cónica, etc. La boca se ubica en el extremo y la mayoría de las veces es circular. El labio comprende la parte que rodea la boca. Las asas laterales fijas son alargadas, pueden tener un perfil en S, angular, sobreelevado, en cayado de pastor, etc y constan de dos apliques: en el borde o labio del recipiente y otro en el vientre. El pico o vertedero es el elemento para vertir el líquido, puede ser moldurado o en canal. A veces la boca es bi o tri-lobulada y va provista de una tapadera como en las jarras tipo *Bleckannen*⁵¹.

La función de los jarros viene determinada en primer lugar por su morfología: con o sin asa, diámetro de la abertura, presencia o ausencia de pico, etc. El contexto arqueológi-

44 KNIGHT

45 RICHARD (1974): 167-170, figs. 2-3. ALONSO CAMPOY-PINEDO REYES (2003).

46 WRIGHT (1962); ARDITI (1825); JAHN (1855a); JAHN (1855b); MARINI (1971).

47 POZO (2002a): 91-94, n.ºs. 48-56, figs. 66-75.

48 ARCE, J., CABALLERO, L. (Coords.) (1990): 251, n.º. 146.

49 FERRER PALMA-RODRÍGUEZ OLIVA (1978): 331, n.º. 3, lám. II, 1, fig. 4.

50 TASSINARI (1993): láms. A-E.

51 BOLLA (1989): 95-118.



Fig. 4. Sítula. *Ostium Fluminis Aanae* (Ayamonte, Huelva). MANMadrid. N° Invt. 9960



Fig. 4. Asa de sítula. Stª Marta. MAPBadajoz. N° Invt. 474



6. Amuleto fálico. *Gades*. MPCádiz. Sin N° Invt.

co del hallazgo nos ayudaría a precisar la función genérica, pero difícilmente su uso preciso. Los jarros son vasijas destinadas a contener líquidos y eran utilizados en asociación con las páteras y cuencos⁵² en las ceremonias para la ablución celebradas en el *triclinium*. Otras veces pertenecen al servicio de la vajilla de mesa y en algunos casos está atestiguado su empleo en las termas y baños. También queda documentado su uso en las ceremonias religiosas y rituales. Finalmente los *balsamaria* y *aryballoi* son pequeños recipientes usados en el aseo personal. La mayoría de los hallazgos han sido fortuitos, aunque aquellos exhumados durante excavaciones arqueológicas proceden de un ámbito doméstico⁵³ y otros de un ambiente funerario (tumbas)⁵⁴.

Nosotros hemos analizado la vajilla de época republicana⁵⁵ y elaborado la tipología de los jarros bronceos de época alto-imperial de la provincia *Baetica*⁵⁶. La producción bajo-imperial se caracteriza por una dispersión de los talleres productores *-fabrii aevii-* y a diferencia del periodo precedente no existe una uniformidad tipológica en las distintas provincias del Imperio.

La decoración suele ubicarse en las asas⁵⁷, raramente en el cuerpo. El motivo ornamental principal ocupa la zona inferior, el cuerpo y los remates de las asas. Predominan los motivos vegetales como ovas, palmetas, hojas de acanto, róleos, volutas, hojas lanceoladas y cuoriformes, peltas, tallos serpenteantes, etc. También son abundantes los temas zoomorfos, generalmente son representaciones esquemáticas y simples, reduciéndose a la

cabeza –máscaras y prótomos– del animal. Las reproducciones de aves –ocas, cisnes, palímpedas– suelen ser muy comunes, al igual que los felinos –leones, panteras–, canes, sierpes, equinos, bóvidos, caprinos y animales fantásticos –grifos y esfinges–. Las máscaras humanas se ubican en el aplique inferior del asa, reproducen bustos de divinidades o de personajes míticos –Cupido, Baco, *Attis*, etc.–, de Sátiros y Silenos, Ménades y Medusas. La decoración geométrica es muy rica y variada, que junto a la fitomorfa es la más empleada.

3. Asa lateral de jarro. Máscara femenina

Bronce de fundición plena, la superficie presenta algunas concreciones terrosas. Hállase completa, buen estado de conservación. El hallazgo acaeció con motivo del desmonte efectuado en el año 1971 para la construcción de una nueva carretera de acceso a Málaga a unos 300 metros del Cerro de Cauche el Viejo.

Mide 11,20 cm de longitud.

Asa lateral⁵⁸ que describe una curvatura “angular”, provista de *poucier* u elemento de apoyo para el dedo pulgar que reproduce una hoja lanceolada curvada en su ápice; lleva dos abrazaderas laterales que rematan en sendas cabezas esquemáticas y estilizadas de cisnes que se insertarían en la boca del jarro. El cuerpo del asa de sección ondulada, dividido longitudinalmente por una espiga o hendidura central; en la zona superior hay varias mol-

52 NUBER (1972): 1-232.

53 PUERTAS TRICAS (1982): 281-282, n.º. 62, lám. XXII; 282-283, n.º. 273, lám. XXIII, 51, fig. 51; SILLIÈRES-DIDIERJEAN (1977): 520-521, lám. XXII, 1.

54 KRASKOVSKÁ (1978): 29-30, láms. VII y XIII.

55 POZO (2000): 417-434.

56 POZO (2002b): 407-418.

57 TASSINARI (2002): 363-369.

58 SERRANO RAMOS, RUÍZ FERNÁNDEZ, RODRÍGUEZ OLIVA, (1974): 66

LÁMINA 2

Jarros piriformes con boca circular pequeña.

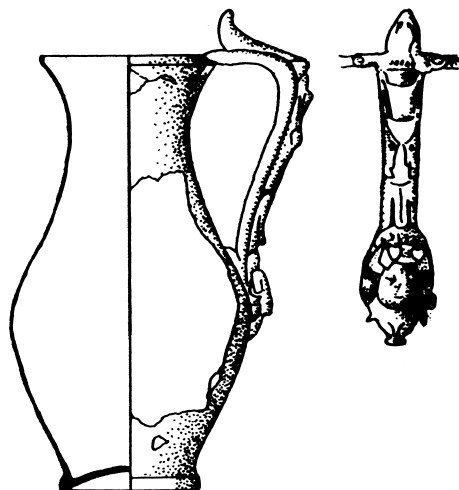


Fig. 7. Jarro del M. P. de Cádiz.

Asas fijas laterales con motivos mitológicos.

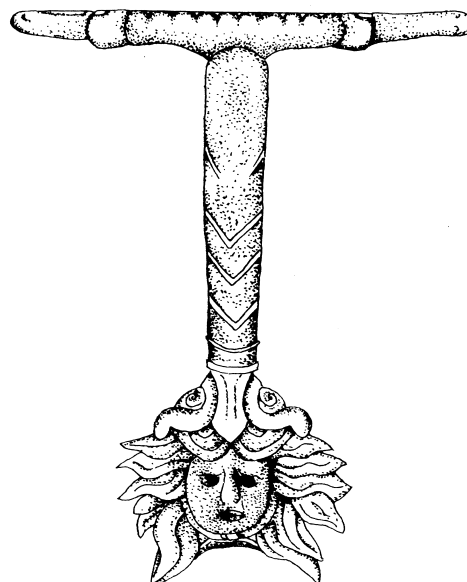


Fig. 8. Asa de jarro de Urgao Alba (Arjona, Jaén).

Escala 1:2

Apliques de Sítulas Tipo I Delgado.

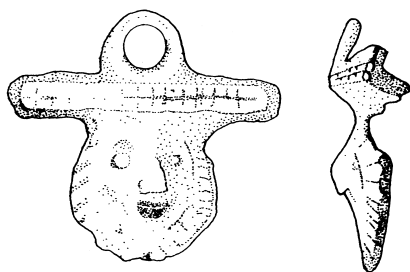


Fig. 9. Aplique del M.A. de Granada.

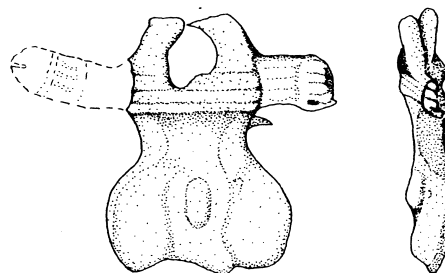


Fig. 10. Aplique de Aratispi (Villanueva de Cauche, Málaga).

Escala 1: 3

duras transversales –*chenisque, chenisco*–. En el aplique inferior se reproduce una máscara femenina que podría ser una derivación tardo-imperial de la cabeza de la Medusa representada en las asas de jarros de época alto-imperial. Un asa del RANMilano es un paralelo cercano⁵⁹.

II. EL MOBILIARIO DOMÉSTICO. LOS APLIQUES

Los apliques bronceos exhumados en las excavaciones arqueológicas y aquellos conservados en los diferentes Museos y Colecciones son muy numerosos y variados. Aunque es problemático identificar a qué tipo de mobiliario pertenecen ya que los hallazgos aislados sin contexto arqueológico dificultan su ulterior análisis; a pesar de ello, el estudio sistemático de cada serie –camas, sillas, candelabros, cofres, puertas etc.–, nos permite reconstruir, identificar y ubicar –la mayoría de las veces– los innumerables apliques.

Las distintas series del mobiliario doméstico han sido objeto de diversos estudios y análisis por diversos autores: las camas y sus diferentes elementos –pies, plintos, molduras, piezas campaniformes, discos, cilindros, etc.–⁶⁰. Estas camas de madera, revestidas de bronce son referidas por Plinio bajo el término *lecti deliaci*⁶¹. Más abundantes que los textos las pinturas vasculares, estatuillas helénicas de terracota, las urnas etruscas, bajo-



Fig. 7. Asa de jarro. Aratipsi

relieves, pinturas murales de tumbas y sarcófagos nos permiten conocer y seguir la evolución de las camas durante las épocas griega y romana⁶².

Los hallazgos de las ciudades vesubianas –Boscotrecase, Museo de Berlín, Museo de Nápoles, Casa del Menandro– permiten reconstruir los diversos elementos de las camas. La localización de los talleres productores (*fabrii aerii*) es hipotética y podríamos localizarlos en los centros productores de la Campania. Derivan de modelos hele-

59 BOLLA (1994): 77.

60 RICHTER (1926): 54-71 (lechos griegos); 130-135 (lechos romanos); RICHTER (1966): 52-63; 105-110; RAUSON (1905); DEONNA (1938): 1-4; GREIFENHAGEN (1930): 137-165; PERNICE (1900): 178-180; NEUGEBAUER (1932): 29-41; BOUBE-PICCOT (1960): 189-286.

61 PLINIO, N.H; XXXIII, 144; XXXIV, 9, 14; Cfr. BALIL (1980): 23 (apéndice con fuentes escritas antiguas sobre los lechos y sus diversos elementos).

62 RICHTER (1966): 54-58, figs. 287-296; fig. 303; RANSON (1905): 104, fig. 50; GIGLIOLI (1935): lám. CCCXVII; GARCÍA BELLIDO (1949): n.º. 319, lám. 252 (relieve funerario del S. I d. e. procedente de Trasierra (Córdoba) donde el difunto está recostado sobre una cama cuyo aplique de *fulcrum* de la parte superior va ornado con un prótomo animal; KONDAKOF-TOLSTOI-REINACH (1891): 37, fig. 39 (pinturas de una catacumba del S II d. e. descubierta en Kerch en 1875. En un muro lateral está representado el dueño de la casa en una cama.



Fig. 8. Jarro. MPCádiz. Sin Nº Invt.

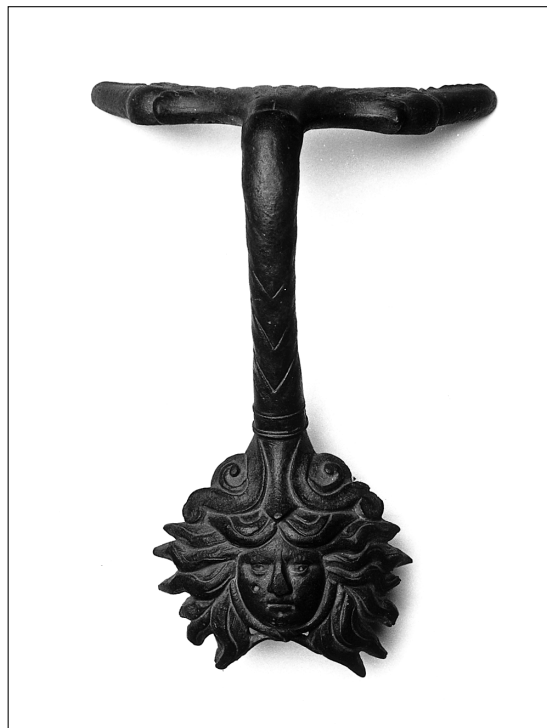


Fig. 9. Asa de jarro. Máscara de Medusa. Urgao Alba (Arjona, Jaén). MAEGranada. Nº Invt. 3077

nísticos⁶³. En *Hispania* se han documentado: un aplique completo correspondiente al extremo superior externo de un *fulcrum* exhumado en las excavaciones efectuadas en el Cabezo de Azaila (Teruel)⁶⁴ que reproduce un busto de Menade y un prótomo de asno báquico; dos apliques de lecho cuyo motivo ornamental es también un prótomo de asno han sido hallados en una villa romana de Carabanchel (Madrid) que perteneció a la colección Vives (Madrid)⁶⁵, hoy en día en paradero desconocido y en Fuente-Tójar (Córdoba) en el MANMadrid⁶⁶; dos apliques correspondientes al extremo inferior interno de un *ful-*

crum que reproducen un busto de Hércules con *leontés* sobre el hombro y un busto de Sátiro Frugífero o Ampelos con el regazo repleto de frutos, originarios de Támara (Palencia) ambos en el MANMadrid⁶⁷; un aplique con representación de un busto de Sileno con la *nebrys* terciada sobre el hombro procedente de Itálica (Sevilla) que perteneció a la colección Vives (Madrid)⁶⁸ y un busto de Bacante o Menade hallado en la villa Las Torres, junto al río Guadalmanza (Estepona, Málaga)⁶⁹, ambos en paradero desconocido.

Otra serie importante del mobiliario son las mesas, utilizadas para depositar las ofren-

63 BOUBE-PICOT (1975): 15; BARR-SHARRAR (1988): 279-283.

64 CABRÉ ANGULO (1925): 297; CABRÉ ANGULO (1929): 16, fig. 8; AA. VV (1990): 263.

65 PARIS (1899): 123-126; MÉLIDA (1900): 541-546, n.º. 70, láms. XXIV-XXV.

66 VÁZQUEZ DE PARGA (1935): 5, lám. IV.

67 BALIL (1980): 17-24, lám. I; GARCÍA BELLIDO (1949): 94, n.º. 77, lám. 68; 104, n.º. 97, lám. 80.

68 MÉLIDA (1900): 406, n.º. 59, lám. XX; Cfr. FRANKEN (1996): 51-52, n.º. 39, figs. 64-66.

69 PÉREZ DE BARRADAS (1930): lám. VII, 1; para ver la reconstrucción completa de un lecho de este tipo Vid. STUART-JONES (1968): 175, n.º. 11; GIUMLIA-MAIR (2002): 554-557, fig. 3.

das y los objetos de culto en el ámbito religioso y en las moradas privadas para poner la comida o bien para exponer la vajilla y objetos de lujo. Las mesas romanas fabricadas en mármol, marfil, alabastro, plata y bronce, o más normalmente en madera, derivan de modelos egipcios y griegos. Pueden ser clasificadas en dos grandes grupos: las mesas de tablero rectangular descansan en uno, dos o cuatro pies y las de tablero circular van provistas de uno o tres soportes. Los pies o soportes generalmente descansan en garras de fieras, a veces adoptan forma de estatuas o de *hermae*. Las mesas circulares –*mensae delphicae*– llevan soportes que descansan en garras de pantera o león; análogos a los de las mesas rectangulares –*trapezophora*–. Otras veces los pies tienen forma de garras de otros animales –caballo, antílope o pantera– y suelen rematar en cuellos de cisnes, prótomos de perro, de león, de pantera o de grifo que emergen de hojas de acanto. Las mesas de un solo pie –*monopodia*– van ricamente ornadas, el soporte adopta forma de estatua, columna lisa o acanalada⁷⁰. En *Hispania* conocemos dos bellas mesas redondas halladas en el Cerro de Castillones (Campillos, Málaga) conservadas en la colección Felguera⁷¹. Una mesa ha sido hallada en la villa de La Llosa (Cambrils, Tarragona)⁷². Son numerosos los soportes que adoptan forma de zarpa de fiera documentados en la provincia *Baetica*: de *Barbesula* (Guadiaro,

Cádiz), de Doña Mencía (Córdoba) y en el MASEvilla⁷³.

Las sillas plegables o *sellae curules*⁷⁴ eran unos muebles con tres largas patas que descansan en un soporte en forma de pie humano calzado con sandalia. El asiento era de lona. Un hallazgo en una necrópolis de *Ulpia Noviomagus* (Nijmegen, Holanda)⁷⁵, datada en el siglo I de la era es uno de los mejores ejemplares conservados. En la *Baetica* se ha hallado un aplique de pie con sandalia en Algodonales (Cádiz) y en *Ilipula* (Niebla, Huelva)⁷⁶.

Los candelabros⁷⁷, mobiliario de lujo en la Antigüedad, están asociados a las camas, mesas y trípodes en los banquetes. Tienen formas diversas, pero todos se componen de un trípode –a veces reemplazado por una base cuadrada o rectangular–, de un fuste y de un remate; al igual que las camas, mesas y trípodes plegables son fabricados con elementos fundidos por separado y posteriormente ajustados bien por soldadura o encastrados mediante espigas de hierro. Gracias al estudio de E. Pernice⁷⁸ sobre el rico mobiliario de Pompeya y Herculano, disponemos de una tipología y evolución de los candelabros. En época de Augusto aparece una nueva forma (Tipo II Pernice), este es el tipo más difundido en *Hispania*: *candelabrum* del atrio de la Casa de los Plintos de *Uxama* (Soria)⁷⁹, de *Varea* (Logroño)⁸⁰, de la villa Las Torres (Estepona, Málaga)⁸¹, fragmentos de trípodes de *Lacipo* (Casares,

70 PERNICE (1932); DEONNA (1938): 15-63; LIVERSIDGE (1950): 25-29; LIVERSIDGE (1935): 37-53.

71 SERRANO RAMOS-ATENCIA PÁEZ-DE LUQUE MORANO (1985): 174, fig. 5, 31-32.

72 MACIAS SOLÉ-CARIÑENA (1994): 129-130.

73 POZO (2002a): 84, figs. 38-41.

74 MOLS (1994): 293-296.

75 BOGAERT (1961); WANSCHER (1980); WANSCHER (1967); SIMON (2002) 549-553.

76 POZO (2002a): 82-83, figs 34-36.

77 TESTA (1989).

78 PERNICE (1925).

79 ARGENTE OLIVER-GARÍA MERINO (1993): 19-20, n.º. 4, lám. III.

80 ARCE, J., CABALLERO, L. (Coords.) (1990): 281, n.º. 222.

81 PÉREZ DE BARRADAS (1930): lám. XXX, fig. 1.

Málaga)⁸², fragmento de trípode de *Baelo* (Tarifa, Cádiz)⁸³, bandeja de *Emerita Augusta* (Mérida, Badajoz)⁸⁴, bandeja de *Uxama*⁸⁵, una cratera en el IVDJ Madrid, posiblemente originaria de Andalucía⁸⁶. Una estatua de negro de *Tarraco* (Tarragona)⁸⁷ y el Sileno *lampadophoros* de *Singilia Barba* (Antequera, Málaga)⁸⁸ son sendos documentos relacionados con los candelabros.

Pernice también estudia los candelabros de trípode delfiniforme, de tradición helenística; a este tipo pertenece un aplique hallado en Priego de Córdoba⁸⁹. Habría que añadir los candelabros provistos de ramas a las que eran suspendidas las lámparas mediante cadenas y los candelabros arborescentes como el de Cacabelos (León)⁹⁰. Junto a los candelabros los romanos utilizaban los veladores porta-lámparas⁹¹, más reducidos y baratos de mantener, menos lujosos. Estos muebles tienen forma de mesa con bandeja circular apoyada en un trípode que reposa sobre garras de león. Un soporte de esta clase procede de la comarca de Priego de Córdoba⁹².

Junto a las camas y mesas el trípode plegable⁹³ era uno de los objetos esenciales en el mobiliario doméstico. El trípode móvil es de origen jonio, en época romana aparece un nuevo tipo: el trípode plegable de palangana

móvil, compuesto de diferentes partes fundidas por separado y unidas mediante espigas y muescas. Consta de tres patas verticales (60-80 cm) de sección rectangular, van encajadas en soportes figurados: pies calzados, prótomos de león o pantera, garras de fieras. En la extremidad superior de las patas se encastran a modo de capiteles, pequeños apliques figurados en bulto redondo de base rectangular moldurada: grupos de Centauros, Nereidas cabalgando Tritones, bustos de *Bacchus*, de Apolo, *Attis*, Sátiros etc. Sobre la espalda de los apliques se fijaba un cuenco o palangana móvil que la mayoría de las veces ha desaparecido. El cuenco contenía el agua perfumada utilizada en las abluciones previas al servicio de la mesa. También se usaba como quema-perfumes o ara. En *Hispania* conocemos un trípode plegable hallado en el Collet de Sant Antoni de Calonge (Girona) –los soportes, remates figurados y el cuenco desaparecidos–⁹⁴ y otro de hierro originario de las minas de Riotinto (Huelva)⁹⁵. Un aplique con busto de Bacante perteneciente al remate superior de un trípode ha sido hallado en *Emerita Augusta* en el MNARMérida⁹⁶.

Otro utensilio doméstico que va ornado con numerosos apliques bronceos son los braseros portátiles destinados a calentar las habitaciones, era el sistema de calefacción

82 PUERTAS TRICAS (1982): 85 y 283, n.º. 274, figs. 50-51, lám. XXIII; 283, n.º. 275, fig. en p. 89.

83 PARIS-BONSOR-RICARD-LAUMONIER-DE MERGELINA (1926): lám. XXXXIII; BONNEVILLE-DIDIERJEAN-DUPRÉ-JACOB-LANCHA (1984): 461, B.

84 ARCE, J., CABALLERO, L. (Coords.) (1990): 282, n.º. 225.

85 ARGENTE OLIVER-MERINO GARCÍA (1993): 15-16, n.º. 1.

86 BLÁZQUEZ (1958): 5-10, fig.1; BLÁZQUEZ (1965): 127-128.

87 ARCE, J., CABALLERO, L. (Coords.) (1990): 280, n.º. 221.

88 GARCÍA BELLIDO (1963): 185, n.º. 10, fig. 10.

89 POZO (2002a): 80-81, n.º. 20, fig. 26.

90 GÓMEZ MORENO (1925): 61-62, fig. 15.

91 PERNICE (1925): 57-63.

92 POZO (2002a): 82, n.º. 22, fig. 32.

93 HILL (1951a): 148-149; HILL (1951b): 344-347; ERDÉLYI (1931): 1-28; SCHWENDEMANN (1921): 107-114.

94 PALOL SALELLAS (1950): 70, lám. XXVI, 3.

95 ARCE, J., CABALLERO, L. (Coords.) (1990): 266, n.º. 194.

96 FERNÁNDEZ AVILÉS (1958): 57-59 (publicado como aplique de carro); Cfr. MOLIN (1989): 55-79; BOUBE-PIC-COT (1980); POZO (2002c): 135-144.

usado por los romanos antes del empleo de los hipocaustos (aire caliente circulando bajo los pies)⁹⁷. Normalmente eran de terracota, más raros los de bronce. Usados en el *triclinium* de las casas lujosas, van provistos de dos asas, la caja es rectangular donde ardía el carbón de la leña, va ornada con una sucesión de almenas. En los flancos se ubican los apliques –máscaras teatrales, bustos de divinidades: *Dyonissos Mitrephoros*, Marte, Ariadna, Sileno– y cuatro pies terminados en garras de león. Había dos modelos uno circular y otro rectangular. Los prototipos son etruscos. En *Hispania* se han documentados diversos braseros: en la villa tardorromana de Baños de Valdearados (Burgos)⁹⁸ y en Hinojosa de Jarque (Teruel)⁹⁹.

Un mobiliario denominado en las fuentes antiguas *authepsa*¹⁰⁰ servía para calentar el agua o para mantener caliente las comidas y bebidas. Existen diversos tipos e igualmente van ornados con numerosos apliques. Descansan en tres soportes terminados en garras de fieras o esfinges. En el mosaico de la villa de Río Verde (Marbella, Málaga)¹⁰¹ vemos una representación de estos calentadores. Un *foculus* de este tipo ha sido exhumado en el sur de la provincia de Sevilla¹⁰². Un soporte que reproduce una esfinge alada procedente

de Sasamón (Burgos)¹⁰³ podría corresponder –por similitud morfológica– a estos calentadores.

En las ciudades vesubianas¹⁰⁴ se han exhumado cofres o cajas fuertes, *arcae* destinadas a custodiar las joyas y riquezas de la casa, se ubicaban en el atrio –Casa de los Vetii– como símbolo de la riqueza de la familia. Tienen una estructura de madera cubierta de láminas de bronce e hierro, van ricamente ornadas con diversos apliques: máscaras y bustos de divinidades, de animales etc. Estos apliques son abundantes, en la *Baetica* se han documentado los siguientes: máscara de Júpiter-Ammón¹⁰⁵, bustos de Amor¹⁰⁶, de *Attis*¹⁰⁷, de *Bacchus*¹⁰⁸ de Adonis¹⁰⁹, de Africa¹¹⁰. También los tiradores de las puertas y mangos de llaves¹¹¹ van decorados, normalmente con motivos zoomorfos; es el caso del tirador delfiniforme hallado en *Contrebia Belaisca* (Botorrita, Zaragoza)¹¹².

4. APLIQUE DE MUEBLE. CABEZA FEMENINA CON DIADEMA

Bronce, la patina verdosa, la superficie presenta algunas concreciones terrosas. El reverso liso, sin modelar, va provisto de un perno o garfio para su inserción en el mueble.

97 BALIL (1976): 21.

98 ARGENTE OLIVER (1979): 112-114, láms. XXIX-XXX.

99 ERICE LACABE (2002): 115-121, figs. 1-4.

100 TOMASEVIC BUCK (2002): 213-232, figs.1-11; Vid. DE CARO (1994): 224 (“Samovar” de Pompeya).

101 GARCÍA BELLIDO (1969): 241-246; BLÁZQUEZ (1981): 82, lám. 65.

102 STORCH DE GRACIA Y ASENSIO (1988): 948-951, figs. 2-5.

103 ABÁSULO-GARCÍA (1993): 17, n.º. 5, lám. VII, 1.

104 DE CARO (1994): 220.

105 POZO (1993): 183-189, láms. I-II.

106 POZO (2002a): 85, n.º. 29, fig. 44.

107 SANTOS GENER (1942): 63, lám. XXII, fig.1; SANTOS GENER (1958): 155; FERNÁNDEZ CHICARRO (1960): 167, fig. 89 (de *Accinipo*, Ronda, Málaga).

108 SILLIÈRES-DIDIERJEAN (1977): 521, lám. XXIII; POZO (2002a): 86, n.º. 31, fig. 47.

109 FERNÁNDEZ CHICARRO (1960): 167, fig. 89, 2 (de *Accinipo*).

110 PARIS-BONSOR-LAUMONIER-RICARD-DE MERGELINA (1926): 189, fig. 67.

111 HASSEL (1975): 141-152; RIGHETTI (1980): 121-128; CIMA DI PUOLO (1990): 56 ss.

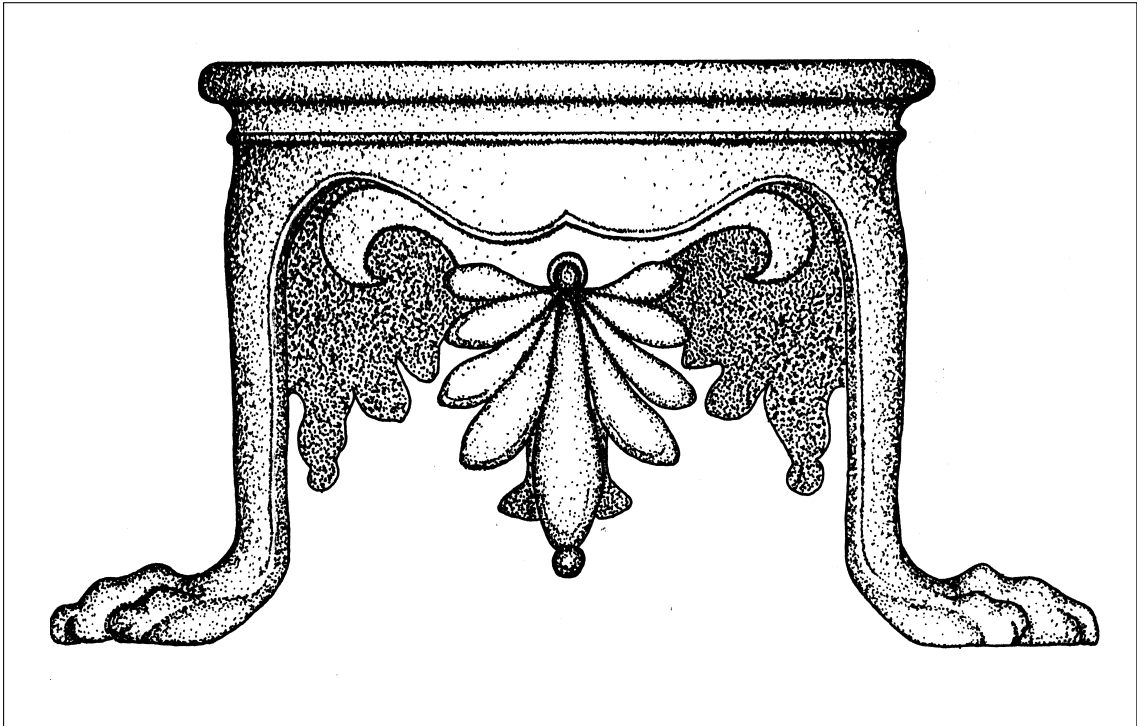
112 AA VV (1990): 269, n.º. 200; Cfr. FRANKEN (1996): 40-48, n.ºs 22-35, figs. 44-59; STEBBINS (1929).

Hallazgo superficial acaecido en Aratíspi en el año 1984. Se conserva en una colección particular de Málaga.

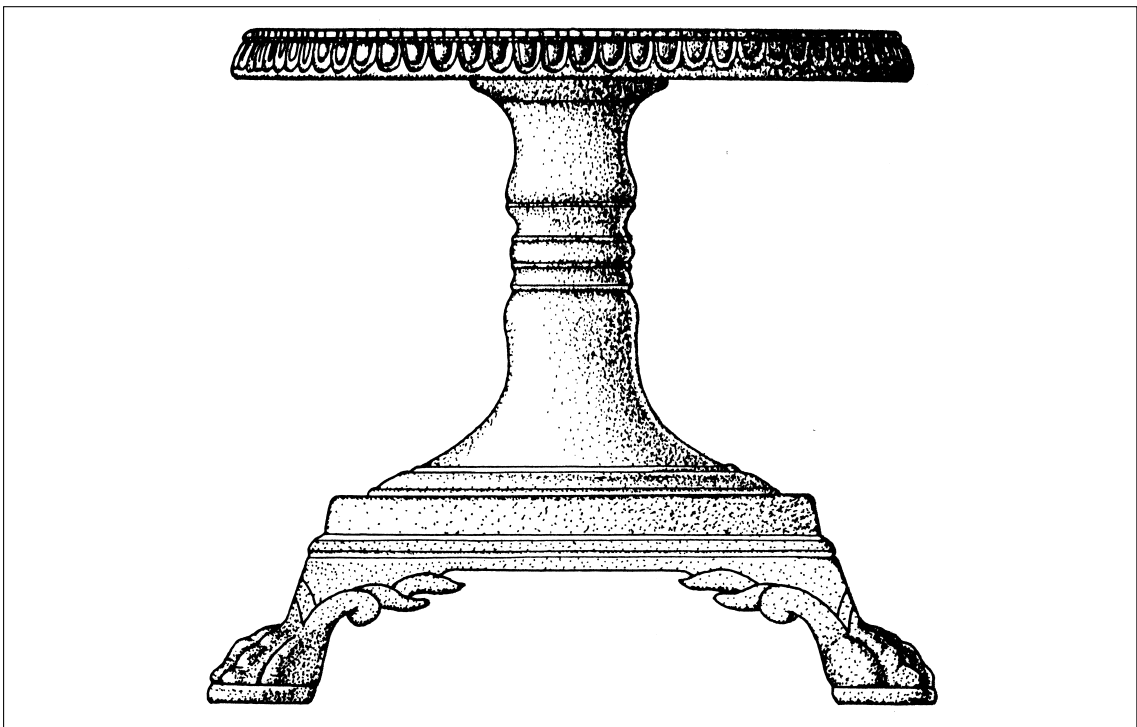
Mide 2,4 cm de longitud.

El aplique reproduce una cabeza femenina, los rasgos faciales muy deteriorados,

esquemáticos y geométricos, denotan un cierto hieratismo e inexpressividad: los ojos alveolados, arcos supra orbitales marcados, la boca mera incisión. La cabellera va ceñida por una diadema. Obra bajo-imperial (S. III-IV d. e.).



Lám. IV. Mesa del Cerro de Castillones (Campillos, Málaga). (Cortesía de E. Serrano, A. de Luque y P. Rodríguez)



Lám. III. Mesa circular del Cerro de Castillones (Campillos, Málaga). (Cortesía E. Serrano, A. de Luque y P. Rodríguez)



Fig. 10. Aplique de mueble. *Aratispi*.
Colección Particular (Málaga)



Fig. 11a. Sileno *lampadophoros*. *Singilia Barba*. Colección particular (Antequera, Málaga)



Fig. 11b. Idem (reverso)

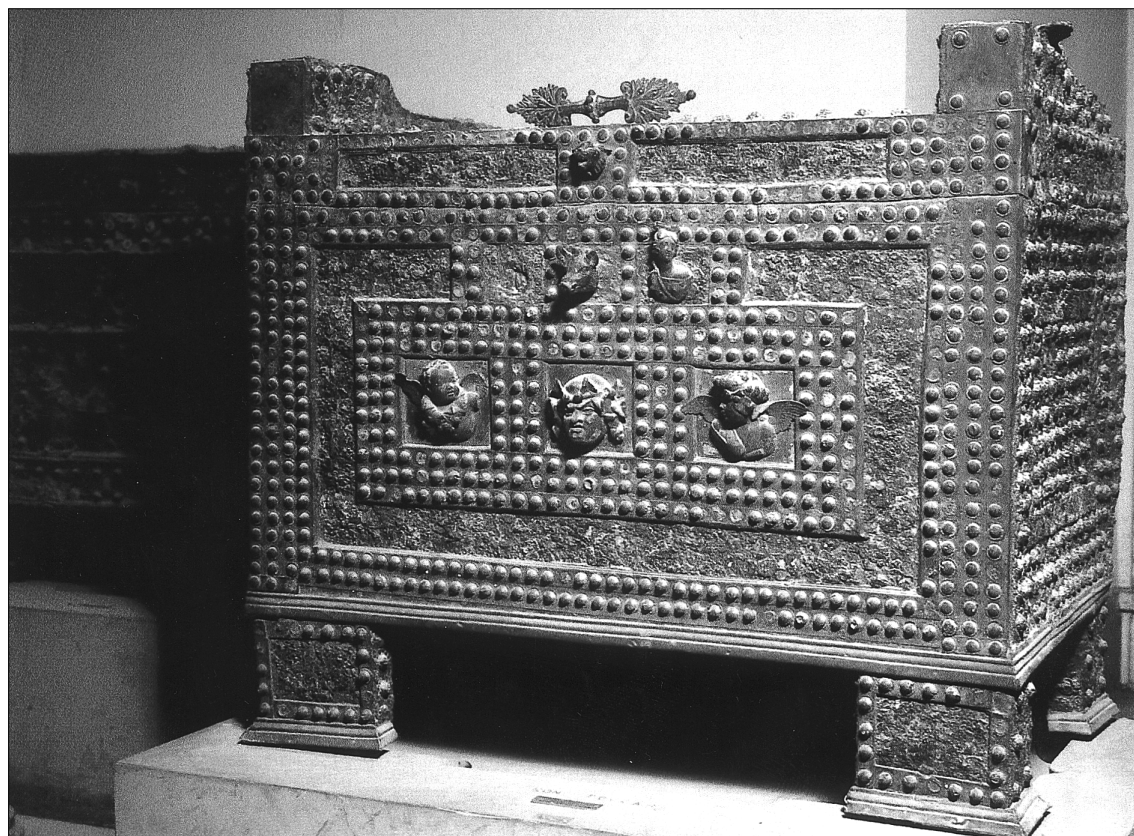


Fig. 12. Arca Pompeya. MANNapoli. N° Inv. 73104. (Según: S. De Caro, 1994)



Fig. 13. Brasero Herculano. MANNapoli. N° Inv. 73104. (Según: S. De Caro, 1994)

ABREVIATURAS

DAIMadrid	Deutsches Archäologisches Institut Madrid.
IVDJMadrid	Instituto Valencia de Don Juan Madrid.
MAEGranada	Museo Arqueológico y Etnológico Granada.
MAMJerez	Museo Arqueológico Municipal Jerez.
MAMálaga	Museo Arqueológico Málaga.
MANMadrid	Museo Arqueológico Nacional Madrid.
MANNapoli	Museo Archeologico Nazionale Napoli.
MAPBadajoz	Museo Arqueológico Provincial Badajoz
MASevilla	Museo Arqueológico Sevilla.
MHALDMencía	Museo Histórico-Arqueológico Local Doña Mencía.
MNARMérida	Museo Nacional Arte Romano Mérida.
MNSoria	Museo Numantino Soria.
MMNewYork	Metropolitan Museum New York.
MPCádiz	Museo Provincial Cádiz.
MPJaén	Museo Provincial Jaén.
RANMilano	Civiche Raccolte Archeologiche e Numismatiche di Milano.
ROMToronto	Royal Ontario Museum Toronto

BIBLIOGRAFÍA

- ALONSO CAMPOY, D., PINEDO REYES, J.: “Un nuevo documento de culto oriental en Carthago Nova: La mano Sazabía de la isla de Escombreras”, *Mastia*, 2: 235-249 (2003).
- ARCE, J., CABALLERO, L. (Coords.) (1990): *Los bronce romanos en España. Catálogo de la Exposición*, Madrid.
- ABÁSULO, J.A., GARCÍA, R. (1993): *Excavaciones en Sasamón (Burgos). Excavaciones Arqueológicas en España*, 164, Madrid.
- ALMES, G. PROUST, J. RIGOR, J et Y. (1985): “Un simulum à double usage découvert à Sainte-Catherine, Lambesc (B.-du-Rh.)”, *Documents d'Archéologie Méridionale*, 8: 171-174.
- AMELUNG, W. (1902): “Das Capitulonische Bisellium”, *Mitteilungen des Deutschen Archäologischen Instituts. Römische Abteilung*, XVII: 269-276.
- ANDRÉ, J. (1961): *L'Alimentation et la cuisine à Rome*, Paris.
- ARDITI, M. (1825): *Il fascino e l'amuleto contro del fascino*, Napoli.
- ARCE, J. (1982): “La sítula tardorromana de Buena (Teruel). (Estudios sobre las sítulas en época tardorromana)”, *Museo Arqueológico Nacional. Catálogos y Monografías*, Madrid, pp. 144-162.
- ARGENTE OLIVER, J. L. (1979): *La villa tardorromana de Baños de Valdearados (Burgos). Excavaciones Arqueológicas en España*, 80, Madrid.
- ARGENTE OLIVER, J. L. GARCÍA MERINO, C. (1993): “Bronces hispanorromanos del Museo Numantino procedentes de Uxama”, en J. Arce-F. Burkhalter (eds.), *Bronces y religión romana, Actas del XI Congreso Internacional de bronce antiguos (Madrid, mayo-junio 1990)*, Madrid, pp. 13-32.
- AURRECOECHEA FERNÁNDEZ, J. ZARZALEJOS PRIETO, M. (1990): “Aplicques de sítula de la Oretania, algunas consideraciones a la tipología de Delgado”, *Archivo Español de Arqueología*, LXIII: 284-292.
- AURRECOECHEA FERNÁNDEZ, J. (1991): “Vajilla metálica de época romana en los Museos de Ciudad Real, Jaén y Linares”, *Espacio, Tiempo y Forma. Universidad Nacional a Distancia*, 4: 223-253.
- BALIL, A. (1976): “Sobre el mobiliario romano”, *Revista de Guimarães*, LXXXV (Separata): 1-24.
- (1980): “Notas de arqueología palentina. Dos bronce de Támara”, *Publicación de la Institución Tello Téllez de Meneses*, 44: 17-23.
- BARR-SHARRAR, B. (1988): “The bronze fulcrum attachment: some clarifications in the chronology of solution to this problematic format”, en K. Gschwantler, A. Bernhard-Walcher (eds.), *Griechische und römische Statuetten und Grossbronzen, Akten der 9. Tagung über antike Bronzen in Wien, 21-25. 4. 1986*, Wien, pp 279-283.

- BLÁZQUEZ, J. M^a. (1958): "Crátera de bronce con escenas de combate en el Instituto de Valencia de Don Juan", *Boletín del Seminario de Arte y Arqueología de la Universidad de Valladolid*, XXIV: 5-10.
- (1965): "Crátera de bronce con lucha de aqueos y troyanos alrededor del cadáver de Patroclo en el Instituto de Valencia de D. Juan", *Zephyrus*, XVI: 127-128.
- (1981): *Corpus de mosaicos de España. III. Mosaicos de Córdoba, Jaén y Málaga*, Madrid.
- BLÜMMER, H. (1941): *Die römischen Privataltertümer*.
- BOESTERD, M. H. P., den, (1956): *The bronze vessels in the Rijksmuseum G. M. Kam at Nijmegen. Description of the collection in the Rijksmuseum G. M. A at Nijmegen*, V, Nijmegen.
- BOLLA, M. (1989): "Blechkanen: aggiornamenti", *Notizie dal Chiostro del Monasterio Maggiore. Rassegna di Studi del Civico Museo Archeologico e del Civico Gabinetto Numismatico di Milano*, XLIII-XLIV: 95-118.
- (1994): "Vasellame romano in bronzo nelle Civiche Raccolte Archeologiche di Milano", *Notizie dal Chiostro del Monasterio Maggiore. Rassegna di Studi del Civico Museo Archeologico e del Civico Gabinetto Numismatico di Milano, Suppl. XI*, Milano.
- BOLLA, M. BOUBE, Ch. GUILLAUMET, J. P. (1991): "Les situles", en M. Feugère-C. Rolley (eds.), *La vaisselle tardorépublicaine en bronze, Actes de la Table-Ronde CNRS organisée à Lattes du 26 au 28 avril 1990 par l'UPR 290 (Lattes) et le GDR 125 (Dijon)*. Université de Bourgogne, Dijon, pp. 7-22.
- BONNEVILLE, J. DIDIERJEAN, F. DUPRÉ, N. JACOB, P. LANCHI, J. (1984): "La dix-huitième campagne de fouilles de la Casa Velazquez à Belo en 1983", *Melanges de la Casa Velazquez*, XX: 439-486.
- BOUBE-PICOT, Ch. (1960): "Les lits de bronze de Maurétanie Tingitane", *Bulletin d'Archéologie Marocaine*, IV: 189-286.
- (1975): *Les bronzes antiques du Maroc. II. Le mobilier. Études et Travaux d'Archéologie Marocain*, V, Rabat.
- (1980): *Les bronzes antiques du Maroc. III. Les chars et l'attelage. Études et Travaux d'Archéologie Marocaine*, VIII, Rabat.
- BOUCHER, S. (1971): *Vienne. Bronzes antiques. Inventaire des collections publiques françaises*, 17, Paris.
- BOZIC, D. (2002): "Il vasellame bronzeo romano: grandi bacili e piccoli mestoli", en A. Giunlia-Mair (ed.), *I bronzi antichi. Produzione e tecnologia, Atti del XV Congresso Internazionale sui bronzi antichi (Università di Udine, sede di Gorizia, Grado-Aquileia, 22-26 maggio 2001)*, *Monographien Instrumentum*, 21, Montagnac, pp. 419-427.
- BRESCAK, D. (1982): *Anticno Bronasto Posodje Slovenije (=Roman bronze vessels in Slovenia)*. SITULA, *Razprave Narodnega Muzeja v Ljubljani Dissertationes Musei Nationalis Labacensis*, 22/1, Ljubljana.
- (1995): "Roman bronze vessels in Slovenia. New finds", en S. T. A. Mols, A. M. Gerhartl-Witteveen, H. Kars, A. Koster, W. Th. Peters, W. J. H. Willeurs (eds.), *Acta of the 12 th Congress on ancient bronzes, Museum Kam Nijmegen 1992, Nederlandse Archeologische Rapporten*, 18, Nijmegen, pp. 15-21.
- CABRÉ ANGULO, J. (1927): "Los bronces de Azaila", *Archivo Español de Arte y Arqueología*, 3: 297-315.
- (1929): "Azaila", *IV Congreso Internacional de Arqueología*, Barcelona, pp. 16 ss.
- CIMA DI PUOLO, M. (1990): en L. Pirzio Birolli Stefanelli (ed.), *Il bronzo dei romani. Arredo e suppellettile*, Roma, pp. 56 ss.
- D'ANDRIA, F. (1970): *I bronzi romani di Veleia, Parma e del territorio parmense. Contributi dell'Istituto di Archeologia dell'Università Cattolica del Sacro Cuore*, III, Milano, pp. 3-141.
- DA PONTE, S. (1986): "Algumas peças metálicas de necrópoles romanas dos distritos de Portalegre e Évora", *Conimbriga*, XXV: 99-129.
- DE CARO, S. (1994): *Il Museo Archeologico Nazionale di Napoli*, Napoli.
- DEIMEL, M. (1987): *Die Bronzefunde von Magdalensberg*, Klagenfurt.
- DELGADO, M. (1970): "Elementos de situlas de bronce de Conimbriga", *Conimbriga*, IX: 15-21.
- DEONNA, W. (1938): *Le mobilier délien. Exploration archéologique de Delos*, fasc. 18, Paris.
- Encyclopaedia of religion and ethics*, Edinburg-New York, 1974 (=EER).
- ERDÉLYI, G. (1931): "A Polgardi erzüst tripós", *Archaeologiai Értesítő*, XLV: 1-28.
- ERICE LACABE, M. R. (1986): "Bronces romanos del Museo de Navarra", *Trabajos de Arqueología Navarra*, 5: 195-235.
- (2002): "El brasero romano de Hinojosa de Jarque (Teruel)", en C. C. Mattusch, A. Bauer and S. Knudsen (eds.), *Acta of the 13 th International Bronze Congress held at Cambridge, Massachusetts, May 28-June 1, 1996, t. II, Journal of Roman Archaeology, suppl. 39*, Portsmouth, Rhode Island, pp. 115-121.
- FABIÃO, C. (1999): "A propósito do depósito de Moldes, Castelo de Neiva, Viana do Castelo: a baixela romana tardo-republicana em bronze no extremo ocidente peninsular", *Revista de Arqueologia Portuguesa*, 2, 1: 163-198.
- FELLETI-MAJ, B. M. (1940): *La casa e l'Arredamento. Mostra della Romanità. Civiltà Romana*.
- FERNÁNDEZ AVILÉS, A. (1958): "Pasariendas y otros bronces de carro, romanos, hallados en España", *Archivo Español de Arqueología*, XXXI: 3-62.
- FERNÁNDEZ CHICARRO, C. (1960): "Museo Arqueológico de Sevilla", *Memoria de los Museos Arqueológicos Provinciales*, XVI-XVIII, 1955-57: 165-170.
- FERRER PALMA, J. RODRÍGUEZ OLIVA, P. (1978): "Hallazgos monetarios en la Peña de los Gitanos (Montefrío, Granada)", *Cuadernos de Prehistoria de la Universidad de Granada*, 3: 327-342.
- FRANKEN, N. (1996): "Die antiken Bronzen im Römisch-Germanischen Museum Köln. Fragmente von Statuen. Figürlicher Schmuck von Architektonischen Monumenten und Inschriften. Hausausstattung, Möbel, Kulturgeräte, Votive und Verschiedene Geräte", *Kölner Jahrbuch für Vor- und Frühgeschichte*, 29: 7-203.
- FEUGÈRE, M. (1990): "Le simpulum", en F. Perrin (ed.), *Un dépôt d'objets galois à Larina (Hieres-sur-Amby, Isère)*, *Documents d'Archéologie en Rhône-Alpes*, 4: 16-18.

- FEUGÈRE, M. CASTOLDI, M. (1991): "Les simpulum", en M. Feugère, C. Rolley (eds.), *La vaisselle tardo-républicaine en bronze, Actes de la Table-Ronde CNRS organisée à Lattes du 26 au 28 avril 1990 par l'UPR 290 (Lattes) et le GDR 125 (Dijon)*. Université de Bourgogne, Dijon, pp. 61-72.
- GARCÍA BELLIDO, A. (1949): *Esculturas romanas de España y Portugal*, Madrid.
- (1963): "Novedades arqueológicas de la provincia de Málaga", *Archivo Español de Arqueología*, XXXVI: 181-190.
- (1969): "El mosaico de tema culinario de Marbella", en J. Bibauw (ed.), *Hommages à Marcel Renard*, 3, Bruxelles, pp. 241-246.
- GIGLIOLI, G. Q. (1935): *L'arte etrusca*, Milano.
- GIUMLIA-MAIR, A. (2002): "Apendice tecnico. Resti in lega a base di rame con agelutina", en A. Giumlia-Mair (ed.), *I bronzi antichi. Produzione e tecnologia, Atti del XV Congresso Internazionale sui bronzi antichi (Università di Udine, sede di Gorizia, Grado-Aquileia, 22-26 maggio 2001)*, *Monographies Instrumentum*, 21, Montagnac, pp. 419-427.
- GÓMEZ MORENO, M. (1925): *Catálogo Monumental de España. Provincia de León, II*, Madrid.
- HARBAUER, J. (1909): "Einzelfunde I.", *Jarbuch des Historischen Vereins Dillingen*, XXII: 215-216.
- HAYNES, J. W. (1984): *Greek, roman and related metalware in the Royal Ontario Museum*, Toronto.
- HILGERS, W. (1969): *Lateinische Gefäßnamen. Bezeichnungen, Funktion und Form römischer Gefäße nach den antiken Schriftquellen*, Düsseldorf.
- HILL, D. K. (1951): "A class of roman folding tables", *American Journal of Archaeology*, 55, 2: 148-149.
- (1951): "Roman panther tripods", *American Journal of Archaeology*, 55, 4: 344-347.
- (1952): "Un jeune Bacchus, ornement d'un trépied, provenant de Gaule, à la Walters Art Gallery", *Gallia*, X: 31-42.
- JAHN, O. (1885): *Über den Aberglauben des Bösen Blicks bei den Alten*, Leipzig.
- (1855): "Veber der bösen Blick", *Berichte der Sächs.*
- KONDAKOF, N. TOLSTOI, J. REINACH, S. (1891): *Antiquités de la Russie méridionale*, Paris.
- KNAUER, E. R. (1969): "Bronzekelle mit beweglichem Griff", *Berliner Museen*: 54-58.
- KNIGHT, R. P., *A discourse on the worship of Priapus*.
- KRASKOVSKÁ, L. (1978): *Roman Bronze vessels from Slovakia. British Archaeological Reports*, 44, Oxford.
- LABATUT, E. (1969): "s. v. Amuletum", en E. Saglio, E. Pottier (eds.), *Dictionnaire des antiquités grecques et romaines d'après les textes et les monuments*, Graz: pp. 252-258.
- LEHNER, H. (1904): "Die Einzelfunde von Novaesium", *Bonner Jahrbücher des Rheinischen Landesmuseums in Bonn und des Rheinischen Amtes für Bodendenkmalpflege im Landschaftsverband Rheinland und des Vereins von Altertumsfreunden im Rbeilande*, 111/112: 414 ss.
- LINDENSCHMIT, L. (1858-1911): *Die Alterthümer unseren heidnischen Vorzeit Römischen Germanischen Centralmuseum in Mainz*, IV, Mainz.
- LIVERSIDGE, J. (1935): *Furniture in roman Britain*, London.
- (1950): "Tables in roman Britain", *Antiquity*, XXIV: 25-29.
- MACIAS SOLÉ, J. M. CARIÑENA, E. R. (1994): "La villa romana de la Llosa (Cambrils, Baix Camp)", *Tribuna d'Arqueologia*, 1992-1993: 125-133.
- MACKENSEN, M. (1975): *Ausgrabungen in einem römischen Gräberfeld von Cambodunum-Kempten, Ausgrabungen in Deutschland, I. Vorgeschichte-Römerzeit*, Mainz.
- (1978): *Das römische Gräberfeld auf der Keckwiese in Kempten, Cambodunumforschungen, IV*, Kallmünz.
- MANSEL, K. (2000): "Spätrepublikanisches Bronzegeschirr aus der Siedlung vom Morro de Mezquitilla (Algarrobo, Málaga)", *Madridier Mitteilungen. Deutsches Archäologisches Institut. Abteilung Madrid*, 41: 197-225.
- MARINI, L. G. (1971): *Il Gabinetto segreto del Museo Nazionale di Napoli*, Torino.
- MARTÍN VALLS, R. (1971): "Los simpula celtibéricos", *Boletín del Seminario de Arte y Arqueología de la Universidad de Valladolid*, LVI: 144-169.
- MAURY, J. (1977): "Les gestes de l'exhibition phallique et de la main ouverte dans l'art préhistorique", *Préhistoire Ariégoise, Bulletin de la Société Préhistorique de l'Ariège*, 32: 89-100.
- MÉLIDA, J. (1900): "La colección de bronce antiguos de D. Antonio Vives", *Revista de Archivos, Bibliotecas y Museos*, fasc. 1-10: 27 ss.
- MOLS, S. A. M. (1994): "Furniture attachments shaped like human feet", *Akten der 10. Internationalen Tagung über antike Bronzen (Freiburg, Breisgau 18-22 7. 1988), Forschungen und Berichte zu Vor- und Frühgeschichte in Baden-Württemberg*, 45, Stuttgart, pp. 293-296.
- M. MOULIN, (1989): "La suspension des voitures: une invention diffusée en Hispanie romaine", *Melanges de la Casa Velazquez*, 25: 55-79.
- MUTZ, A. (1972): *Die Kunst des Metalledrehens bei den Römern. Interpretationen antiker Arbeitsverfahren auf Grund von Werkspuren*, Basel-Stuttgart.
- NEUGEBAUER, K.A. (1932): "Delische Betten. I. Typus und Chronologie", *Mitteilungen des Deutschen Archäologischen Institut. Athenische Abteilung*, 47: 29-41.
- NUBER, H. U. (1972): "Kanne und Griffschläge. Ihr Gebrauch im täglichen Leben und die Beigabe in Gräbern der römischen Kaiserzeit", *Bericht der Römisch-Germanischen Kommission*, 53: 1-232.
- PALOL SALELLAS, P. (1950): "Museo Arqueológico de Gerona. Los bronce del depósito hallado en el Collet de San Antoni de Calonge, conservados en el Museo", *Memoria de los Museos Arqueológicos Provinciales*, IX-X, 1948-49: 66-74.
- PARIS, P. (1899): "L'Âne de Silène. Ornement d'un bisellium trouvé en Espagne", *Bulletin Hispanique*, I: 123-126.
- PARIS, P. BONSOR, G. RICARD, A. LAUMONIER, G. DE MERGELINA, C. (1926): *Fouilles de Belo (Bolonía, province de Cadix). II. La nécropole*, Bordeaux.

- PERDIGUERO LÓPEZ, M. (1984-85): "Aratispi. Consideraciones sobre los sondeos estratigráficos previos. Una aproximación histórica", *Mainake*, VI-VII, 105-120.
- (1986): "Excavaciones arqueológicas efectuadas en Cauche el Viejo (Antequera, Málaga)", *Anuario Arqueológico de Andalucía*, II, 408-421.
- (1987): "Informe preliminar correspondiente a las excavaciones arqueológicas sistemáticas efectuadas en Cauche el Viejo, Aratispi (Antequera, Málaga). Segunda campaña, 1987", *Anuario Arqueológico de Andalucía*, II, 301-309.
- (1993-94): "La fase ibérica en Aratispi (Cauche el Viejo, Antequera)", *Mainake*, XV-XVI, 115-166.
- (1994): "Un horno alfarero de época ibérica en Aratispi (Cauche el Viejo, Antequera)", *Jábega*, 74: 3-14.
- (1995): *Aratispi (Cauche el Viejo, Antequera). Investigaciones arqueológicas. Diputación Provincial de Málaga*.
- (1995-96): "La fase romana en Aratispi (Cauche el Viejo, Antequera). El molino de aceite", *Mainake*, XVII-XVIII, 125-170.
- (1997-98): "Aratispi: la facies protohistórica y su evolución en el tiempo. Villanueva de Cauche (Antequera)", *Mainake*, XIX-XX, 47-70.
- (1999-2000): "La fase romana en Aratispi (Cauche el Viejo, Antequera). Una posible Taberna Vinaria", *Mainake*, XXI-XXII, 99-128.
- PÉREZ DE BARRADAS, J. (1930): *Excavaciones en la Colonia de San Pedro de Alcántara. Memoria acerca de los trabajos realizados en 1915, 1916 y 1929 por la Sociedad Colonia de San Pedro de Alcántara, Memoria de la Junta Superior de Excavaciones Arqueológicas*, 106, Madrid.
- PERNICE, E. (1900): "Bronzen aus Boscoreale", *Archäologischer Anzeiger. Beiblatt zum Jahrbuch des Deutschen Archäologischen Institut*: 178-180.
- (1925): *Die hellenistische Kunst in Pompeji, IV. Gefässe und Geräte aus Bronze*. Berlin-Leipzig.
- (1932): *Die hellenistische Kunst in Pompeji, V. Hellenistische Tische, Zisternenmündungen, Beckenuntersätze, Altare und Truben*, Berlin-Leipzig.
- POZO, S. F. (1993): "Un aplique bronceo con máscara de Júpiter-Ammón en el Museo Arqueológico de Córdoba", *Estudios dedicados a Alberto Balil. In Memoriam, Universidad de Málaga*, Málaga, pp. 183-189.
- (2000): "La vajilla metálica -bronce y plata- tardorrepública en la provincia Baetica", *Antiken Bronzen. Werkstattkreise. Figuren und Geräte, Akten des 14. Internationalen Kongresses für antike Bronzen in Köln, 21. bis 24 September 1999, Kölner Jahrbuch für Vor- und Frühgeschichte*, 33: 417-434.
- (2002): "Varia arqueológica de la provincia Baetica. Bronces romanos inéditos. Grandes bronceos. Estatuillas. Mobiliario doméstico. Amuletos fálicos. Espejos. Balanzas. Contrapesos. Asas y apliques de situlas. Atalaje de caballerías", *Antiquitas*, 14: 69-12
- (2002a): "La vajilla metálica de la provincia Baetica. II. Los jarros bronceos de época alto-imperial", en A. Giunliamair (ed.), *I bronzi antichi. Produzione e tecnologia, Atti del XV Congresso Internazionale sui bronzi antichi (Università di Udine, sede di Gorizia, Grado-Aquileia, 22-26 maggio 2001)*, *Monographies Instrumentum*, 21, Montagnac, pp. 407-418.
- (2002b): "Apliques de carros de época romana hallados en Hispania", en C. C. Mattusch, A. Brauer and S. E. Knudsen (eds.), *Acta of the 13 th International Bronze Congress held at Cambridge, Massachusetts, May 28-June 1, 1996, t. II, Journal of Roman Archaeology, suppl. 39*, Portsmouth, Rhode Island, pp. 135-144.
- PUERTAS TRICAS, R. (1982): *Excavaciones arqueológicas en Lacipo (Casares, Málaga). Campañas de 1975 y 1976. Excavaciones Arqueológicas en España*, 125, Madrid.
- RADNOTI, A. (1937): "Vasi di bronzo romani nel Museo Profano del Vaticano", *Anuario, 1936. Studi e Documenti Italo-Ungheresi della Reale Accademia d'Ungheria di Roma*, I, 51-114.
- (1938): "Die römischen Bronzegefässe von Pannonien", *Dissertationes Pannonicae. Ex Instituto Numismatico et Archeologico Universitatis de Petro Pázmány nominatae Budapestimensis provenientes*, II, 6, Budapest.
- RAUSON, C. L. (1905): *Studies in ancient furniture. Couches and beds of the greeks, etruscans and romans*, Chicago. *REALLEXIKON für Antike und Christentum*, Stuttgart, 1950 (=RAC).
- RICHARD, L. (1974): "Bronzes sabaziaques au Musée d'Amiens", *III Journées Internationales consacrées à l'étude des bronzes antiques (Bruxelles-Mariemont, 27-29 mai 1974)*, *Bulletin des Musées Royaux d'Art et d'Histoire*, 46: 167-170.
- RICHTER, G. M. A. (1915): *The Metropolitan Museum. Greek, etruscan and roman bronzes*, New York.
- (1926): *Ancient furniture. A history of greek, etruscan and roman furniture*, Oxford, pp. 54-71 (lechos griegos); pp. 130-135 (lechos romanos).
- (1966): *The furniture of the greeks, etruscans and romans*, London, pp. 52-63; pp. 105-110.
- RIGHETTI, P. (1980): "La porta di bronzo. Il tempio di Romolo al Foro Romano", *Quad. Ist. Storia Architettura*, 26, fasc. 157-162: 121-128.
- SCHAEWEN, R. VON, (1940): "Römische Opfergeräte, ihre Verwendung im Kultus und in der Kunst", *Archäologischen Studien*, 1: 33-35.
- SCHWENDEMANN, K. (1921): "Der dreifuss. Ein Formen- und Religionsgeschichtlicher Versuch", *Jahrbuch des Deutschen Archäologischen Instituts*, XXXVI: 107-114.
- SANTOS GENER, S. DE LOS, (1942): "Museo Arqueológico de Córdoba", *Memoria de los Museos Arqueológicos Provinciales*, I, 1941: 59-68.
- (1958): "Museo Arqueológico de Córdoba", *Memoria de los Museos Arqueológicos Provinciales*, XV, 1954: 154-161.
- SERRANO RAMOS, E. RUIZ GONZÁLEZ, B. RODRÍGUEZ OLIVA, P. (1974): "Aportaciones arqueológicas para el estudio de la romana Aratispi", *Jábega*, 5: 66-69.
- SERRANO RAMOS, E. ATENCIA PÁEZ, R. DE LUQUE MORAÑO, A. (1985): "Excavaciones arqueológicas en el

- Cerro de los Castellones (Campillos, Málaga)", *Noticiario Arqueológico Hispánico*, 25:163-361.
- SILLIÈRES, P. DIDIERJEAN, F. (1977): "La onzième campagne de fouilles de la Casa Velazquez à Belo en 1976 (Bologna, province de Cadix)", *Melanges de la Casa de Velazquez*, XIII: 483-527.
- SIMON, C. (2002): "An inlaid curule chair in the Leon Levy and Phelby White Collection, New York", en A. Giunlia-Mair (ed.), *I bronzi antichi. Produzione e tecnologia, Atti del XV Congresso Internazionale sui bronzi antichi (Università di Udine, sede di Gorizia, Grado-Aquileia, 22-26 maggio 2001)*, *Monographies Instrumentum*, 21, Montagnac, pp. 419-427.
- SPINAZZOLA, V. (1928): *Le arti decorative in Pompei en el Museo Nazionale di Napoli*, Milano-Roma-Venezia-Firenze.
- STEBBINS, E. B. (1929): *The dolphin in the literature and art of Greece and Rome. Dissertation of the Johns Hopkins University, 1927*, Menasha, Wisconsin.
- STORCH DE GRACIA Y ASENSIO, J. J. (1998): "Miscelánea arqueológica romana: contacto entre ambas orillas del Estrecho", en E. Ripoll Perelló (ed.), *Congreso Internacional El Estrecho de Gibraltar (Ceuta, noviembre 1987)*. I. *Actas, Universidad Nacional de España a Distancia*, Madrid, pp. 948-951.
- STRONG, D. (1966): *Greek and roman gold and silver plate*, London.
- STUART-JONES, H. (1968): *A catalogue of the ancient sculptures in the Palazzo dei Conservatori*, Roma.
- STÜMPPEL, B. (1976-77): en *Mainzer Zeitschrift*, 71/72: 296 ss.
- SZABÓ, K. (1995): "Situles de Pannonie", en S. T. A. Mols, A. M. Gerhartl-Witteveen, H. Kars, A. Koster, W. Th. Peters, W. J. J. Willeurs (eds.), *Acta of the 12 th Congress on ancient bronzes, Museum Kam Nijmegen 1992, Nederlandse Archeologische Rapporten*, 18, Nijmegen: pp. 77-85..
- TASSINARI, S. (1993): *Il vasellame bronzeo di Pompei. Soprintendenza Archeologica di Pompei. Cataloghi*, 5, Roma.
- (2002): "Observations et propos sur la fabrication des anses de récipients de Pompei", en A. Giunlia-Mair (ed.), *I bronzi antichi. Produzione e tecnologia, Atti del XV Congresso Internazionale sui bronzi antichi (Università di Udine, sede di Gorizia, Grado-Aquileia, 22-26 maggio 2001)*, *Monographies Instrumentum*, 21, Montagnac: pp. 363-36.
- TERENZIANI, L. (1979): "Simpulum dalla provincia di Mantova", *Rivista Archeologica dell'Antica Provincia e Diocesi di Como*, 161: 87-98.
- TESTA, A. (1989): *Candelabri e thymiateria. Monumenti Musei e Gallerie Pontifiche. Museo Gregoriano-Etrusco. Cataloghi*, 2.
- TOMASEVIC BUCK, T. (2002): "Römische Authepsae, auch ein Instrument der ärztlichen Versorgung?" en C. C. Mattusch, A. Brauer and S. Knudsen (eds.), *Acta of the 13 th International Bronze Congress held at Cambridge, Massachusetts, May 28-June 1, 1996, t. II, Journal of Roman Archaeology, suppl. 39*, Portsmouth, Rhode Island: pp. 213-232.
- ÜLBERT, G. (1959): *Die römischen Donau-Kastelle Aislingen und Burghöfe. Limesforschungen. Studien zur Organisation der römischen Reichsgrenze an Rhein und Donau. I*, Berlin.
- (1984): *Cáceres el Viejo. Ein spätrepublikanisches Legionslager in Spanisch-Extremadura, Beiträgen von H. J. Hildebrandt und M. Blech, Madrider Beiträge*, 11, Mainz.
- VÁZQUEZ DE PARGA, L. (1935): *Museo Arqueológico Nacional. Adquisiciones en 1933. Colección de antigüedades que perteneció a D. Aurelio Fernández-Guerra*, Madrid.
- VÁZQUEZ OTERO, D. (1966): *Pueblos malagueños*, Málaga.
- VEGA, M. (1984): "Munigua, Haus 6 Datierende funde aus dem Räumen aus dem Brunnen", *Madrider Mitteilungen. Deutsches Archäologisches Institut. Abteilung Madrid*, 25: 181-196.
- WANSCHER, O. (1967): *The art of the furniture. 5000 years of furniture and interiors*, New York.
- WANSCHER, O. (1980): *Sella Curulis*, Copenhagen.
- WERNER, J. (1954): "Die Bronzekanne von Kelheim", *Bayerische Vorgeschichtsblätter*, 20: 43-73.
- WILLERS, H. (1907): *Neue Untersuchungen über die römische Bronzeindustrie von Capua und von Niedergermanien besonders auf die Funde aus Deutschland und dem Norden hin*, Hannover-Leipzig.
- WRIGHT, T. (1962): *A history of phallic worship*, New York.
- WUILLEUMIER, P. (1928): "Mobilier de l'Afrique romaine", *Melanges d'Archéologie et d'Histoire, École Française de Rome*, XLV: 128-149 (Inventario de los trípodes plegables).
- ZANKER, P. (1989): *Augusto e il potere delle immagini*, Torino.