

## ANTEFIJAS ROMANAS DE *SEGOBRIGA* (*HISPANIA CITERIOR*)

Juan Manuel Abascal

Área de Historia Antigua. Universidad de Alicante\*

Rosario Cebrián

Parque Arqueológico de *Segobriga*\*\*

Teresa Cano

Equipo de excavaciones\*\*

### RESUMEN

El elevado número de antefijas de *Segobriga* pertenece fundamentalmente a un mismo tipo de máscara femenina, que se fabricó en el siglo I d.C. para ser empleado en la zona monumental cercana al foro. Algunos fragmentos de otros tipos muestran que los edificios de la ciudad usaron con frecuencia este tipo de adornos en su decoración exterior.

**Palabras clave:** *Segobriga*, antefijas, terracotas, topografía, foros.

### ABSTRACT

The high number of antefixes found in *Segobriga* belong mostly to a similar type of feminine mask which was produced during the 1st Century b.C. in order to be used in the monumental zone near the forum. Other different fragments show that the buildings in this zone used to wear these ornaments in their outer decoration.

**Key words:** *Segobriga*, clay mask, topography, forum.

### I. INTRODUCCIÓN

El número de antefijas recuperadas en *Segobriga* a lo largo del último siglo es muy elevado, aunque desgraciadamente de un gran número de ellas sólo conservamos la noticia del hallazgo. Los primeros datos se remontan a 1899, fecha en que P. Paris y P. Waltz visitaron Uclés y *Segobriga*; fue entonces cuando Román Gavira donaría a P. Paris uno de los varios ejemplares que poseía y que posteriormente ingresaría en el Museo del Louvre<sup>1</sup>; inme-

diatamente después, a través de A. Engel, Pelayo Quintero haría lo mismo con un segundo ejemplar e idéntico destino<sup>2</sup>.

P. Paris alude a que Román Gavira disponía de «*trois ou quatre mascarons de terre cuite*»<sup>3</sup> como el que llegaría al Museo parisino, aunque más tarde habla de «*deux ou trois*»<sup>4</sup>; en 1904, también según Paris, Pelayo Quintero había descubierto otras cinco antefijas similares a las regaladas así como «*une plus grande, avec les yeux ouverts*»<sup>5</sup>.

\* Facultad de Filosofía y Letras, Campus de San Vicente, 03.080, San Vicente del Raspeig (Alicante). E-mail: juan.abascal@ua.es

\*\* 16.430 Saelices (Cuenca).

1 Quintero y Paris, 1902, p. 245-257, en especial 255.

2 Ambas fueron publicadas posteriormente en Paris 1904, vol. 2, p. 147, láms. 217-218; cf. ahora Rouillard, 1997, p. 191-192, n° 306-307

3 Quintero y Paris, 1902, p. 255.

4 Paris, 1904, p. 147.

5 Paris, 1904, p. 147, nota 2.

En aquel mismo trabajo de 1904, Pierre Paris reprodujo la antefija de *Segobriga* que hoy guarda el Museo Arqueológico Nacional de Madrid, y que unos años más tarde emplearía también Pelayo Quintero para ilustrar su libro sobre Uclés<sup>6</sup>.

Junto a este ejemplar, Quintero dibujó en 1913 una segunda antefija que debería pertenecer a su colección<sup>7</sup>, a ese grupo de piezas que Pierre Paris le atribuye, aunque la similitud entre unos y otros ejemplares impide confirmar esta suposición; lo más importante de esta ilustración es que según Quintero, procedía del «*columbarium de Cabeza de Griego*», es decir, del *apodyterium* de las termas del teatro, que en la bibliografía de principios de siglo recibe esa denominación.

Las antefijas de *Segobriga* volverían a ser objeto de atención a raíz de las excavaciones de 1986-1987, en que se descubrieron cuatro nuevos ejemplares en los vertederos situados entre la muralla y la Puerta Norte<sup>8</sup>, y unos años más tarde toda la serie conocida fue integrada en el trabajo monográfico de M<sup>a</sup>. L. Ramos<sup>9</sup>.

La reanudación de las excavaciones en el período 1995-2001<sup>10</sup> ha dado como resultado el descubrimiento de nuevos ejemplares en diferentes lugares de la ciudad, principalmente en el centro de su casco urbano, de modo que el número de antefijas o fragmentos de éstas procedentes de *Segobriga* que hoy conocemos alcanza los 45 ejemplares, a los que habría que sumar las referencias bibliográficas de comienzos de siglo, que aluden a piezas de las que se desconoce el paradero actual.

La clasificación formal de las antefijas de *Segobriga* fue establecida hace unos años por M<sup>a</sup>. L. Ramos dentro de su estudio sobre este tipo de piezas en la Tarraconense; los modelos nº 59 (retrato femenino con *onkos* alto dividido en cuatro pisos) y 61 (retrato femenino con cinta en el pelo) de su tipología son una constante en los hallazgos que se siguen produciendo en la ciudad, excepción hecha de los casos citados.

En las excavaciones de los últimos años se ha vuelto a trabajar cerca de edificios parcialmente excavados de antiguo, como es el caso de las llamadas «termas del teatro», lo que ha reforzado la homogeneidad de la serie ya conocida para este edificio; simultáneamente, los trabajos en edificios situados al oeste del foro han permitido demostrar que a lo largo del siglo I d.C. estos espacios disponían también de cubiertas decoradas con antefijas y, lo más importante, que éstas últimas pertenecían al registro for-

mal ya identificado al norte del foro; es decir, uno o varios talleres de antefijas estuvieron en activo en *Segobriga* durante la época julio-claudia y flavia al servicio de los nuevos impulsos edilicios y su producción se empleó de forma generalizada en estas nuevas construcciones.

En la relación de hallazgos que sigue hemos agrupado las antefijas o los fragmentos de éstas por tipos y edificios de procedencia, ajustándonos en lo primero a la clasificación de Ramos. De las piezas ya publicadas por esta autora omitimos la descripción y facilitamos sólo su número de referencia, aunque sí las ilustramos como parte del conjunto decorativo de los edificios; aquellas piezas que proceden de excavaciones recientes van fechadas en función de la composición arqueológica de las diferentes unidades estratigráficas.

## II. CATÁLOGO

### II.1. *Onkos* alto dividido en cuatro pisos. Tipo Ramos 59

#### II.1.1. *Termas del teatro*

**1 (lám. 1.1).** Quintero – Paris 1902, 255; Paris 1904, 149, fig. 219; Quintero 1913, p. 96 (arriba); Ramos – Chíncoa 1994, 72, nº 1. SEG; Ramos 1996, 462, nº 1.

Aunque en el registro del Museo Arqueológico Nacional esta pieza tiene una referencia relativa a las excavaciones de 1973, lo cierto es que se trata de la que publicó Pelayo Quintero como parte de su colección en 1902 y 1913, por lo que ahora sabemos que fue descubierta en las «termas del teatro» a finales del siglo XIX. Museo Arqueológico Nacional, referencia 73/66/447.

**2 (lám. 1.2).** Ramos 1996, nº 3.

Entrada norte a las termas del teatro, I-V (*sic*). Museo de *Segobriga*.

**3 (lám. 1.3).** Ramos 1996, nº 4.

Entrada norte a las termas del teatro, I-V (*sic*). Museo de *Segobriga*.

**4 (lám. 1.4).** Ramos 1996, nº 5.

Campaña 1982 (3 de noviembre de 1982). Termas del teatro, área 4, sector 4, nivel revuelto. Museo de *Segobriga*.

**5 (lám. 1.5).** Inédita.

Campaña 1999. Espacio entre muralla y termas del teatro, derrumbe de techumbres de zona doméstica (?), UE 2401, nº 1. Museo de *Segobriga*.

Cronología: Comienzos del siglo I d.C.?

Fragmento informe, aparentemente de la zona superior del pinado. 4,5 x 5 x 1,5 cm.

**6 (lám. 1.6).** Inédita.

Campaña 1999. Espacio entre muralla y termas del

6 Paris 1904, p. 149, fig. 219; Quintero, 1913, p. 96 (arriba); Ramos y Chíncoa, 1994, p. 72, nº 1. SEG.; Ramos, 1996, p. 462, nº 1.

7 Quintero, 1913, p. 96 (abajo)

8 Almagro Gorbea y Llorio, 1989, p. 130, 148, lám. 39.

9 Ramos, 1996, vol. I, p. 115-117; vol. II, p. 462-478, nº 1. SEG-17. SEG.

10 Los trabajos de la etapa 1995-1999 están descritos en Almagro Gorbea y Abascal, 1999.

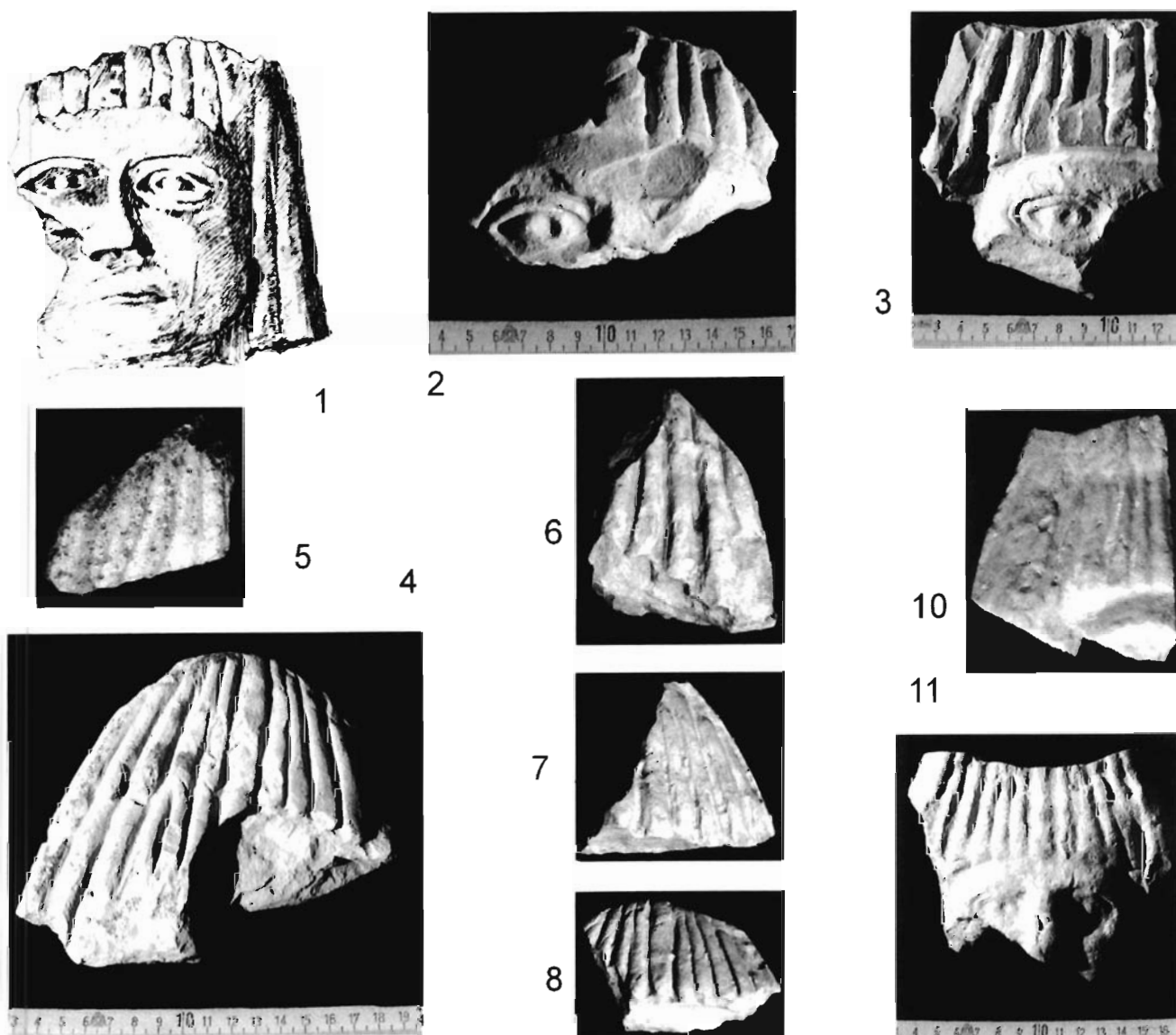


LÁMINA 1. Antefijas del tipo Ramos 59 (peinado alto y dividido).

teatro, derrumbe de techumbre de zona doméstica (?), UE 2402, nº 1. Museo de Segobriga.

Cronología: Comienzos del siglo I d.C.?

Fragmento de la parte superior derecha del peinado. 7 x 5 x 2 cm.

7 (lám. 1.7). Inédita.

Campaña 1999. Espacio entre muralla y termas del teatro, derrumbe de techumbre de la curia (?), UE 2088, nº 1. Museo de Segobriga.

Cronología: Comienzos del siglo I d.C.?

Fragmento informe del peinado. 5,5 x 7 x 2,6 cm.

8 (lám. 1.8). Inédita.

Campaña 1999. Espacio entre muralla y termas del teatro, derrumbe de techumbre de la curia (?), UE 2081, nº 1. Museo de Segobriga.

Cronología: Comienzos del siglo I d.C.?

Fragmento correspondiente al extremo superior del peinado. 6,5 x 10,5 x 3 cm.

II.1.2. Pórticos cercanos a la Puerta Norte

9. Ramos 1996, nº 6. No ilustrada.

Campaña 1986. Basurero de los siglos I-II d.C.. al nor-

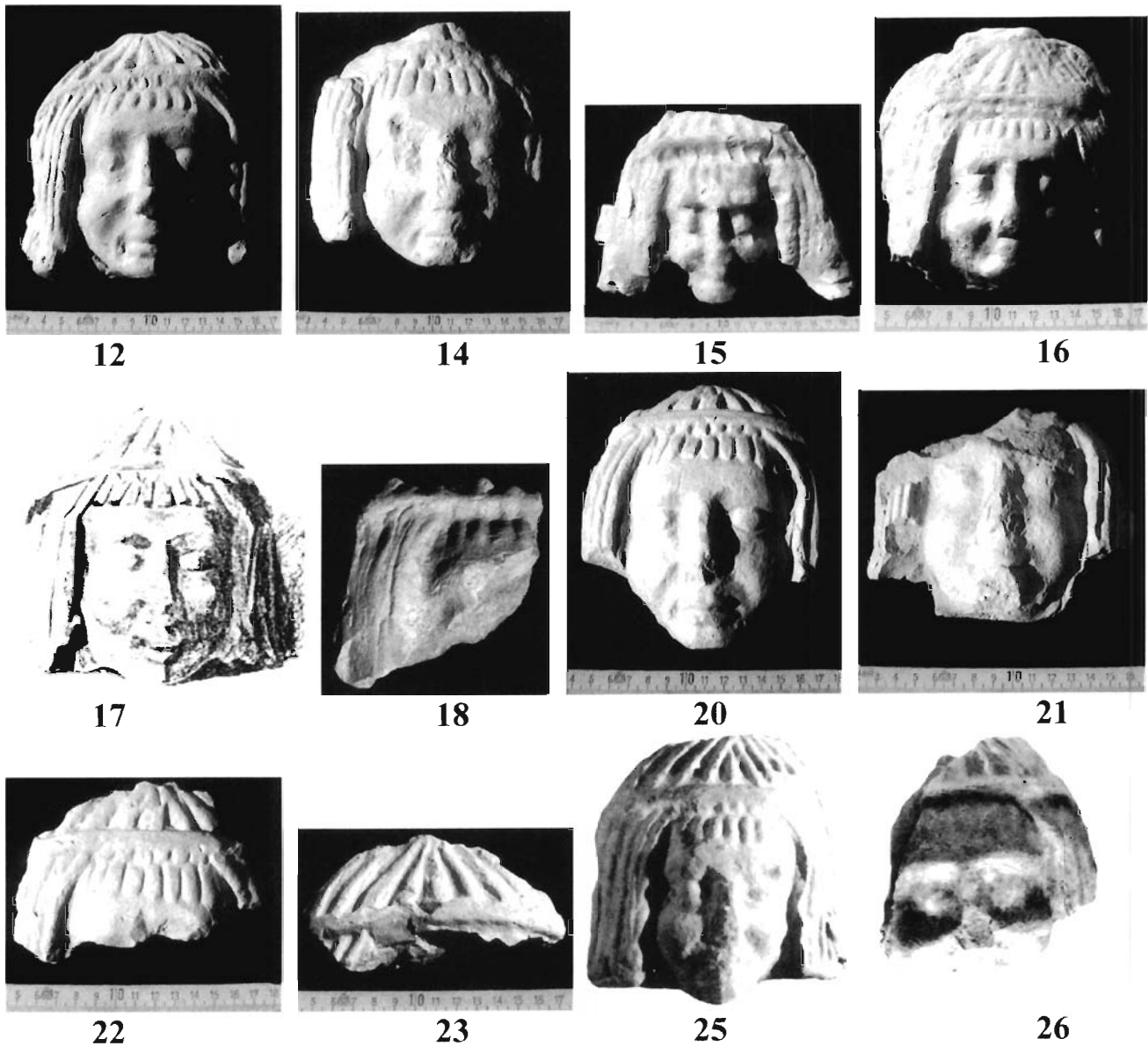


LÁMINA 2. Antefijas del tipo Ramos 61 (diadema), nº 12-26.

te de la muralla, entre la Puerta Norte y el anfiteatro, sector D. Referencia 86/D/434. Museo de Segobriga.

### II.1.3. Vivienda situada al costado oeste de las termas monumentales

Se trata del solar que en época severiana acogería la vivienda del procurador *C. Iulius Silvanus*<sup>11</sup>; a comienzos del Principado hay allí un espacio doméstico sólo parcial-

mente conocido, amortizado por la construcción del edificio citado.

**10 (lám. 1.10).** Inédita.

Campaña 1999. Solar bajo la casa de *C. Iulius Silvanus*, estancia 3, UE 1856, nº 101. Museo de Segobriga.

Cronología: Siglo I d.C.

Parte superior del rostro, con el borde del ojo izquierdo, y peinado estilizado y alto que cae sobre la frente sin cinta. La antefija es muy fina, casi plana en su sección, y la unión del *imbrex* parece realizarse en la parte superior. 10 x 7,5 x 1,5 cm.

<sup>11</sup> Abascal y Alföldy, 1998, p. 157-168.

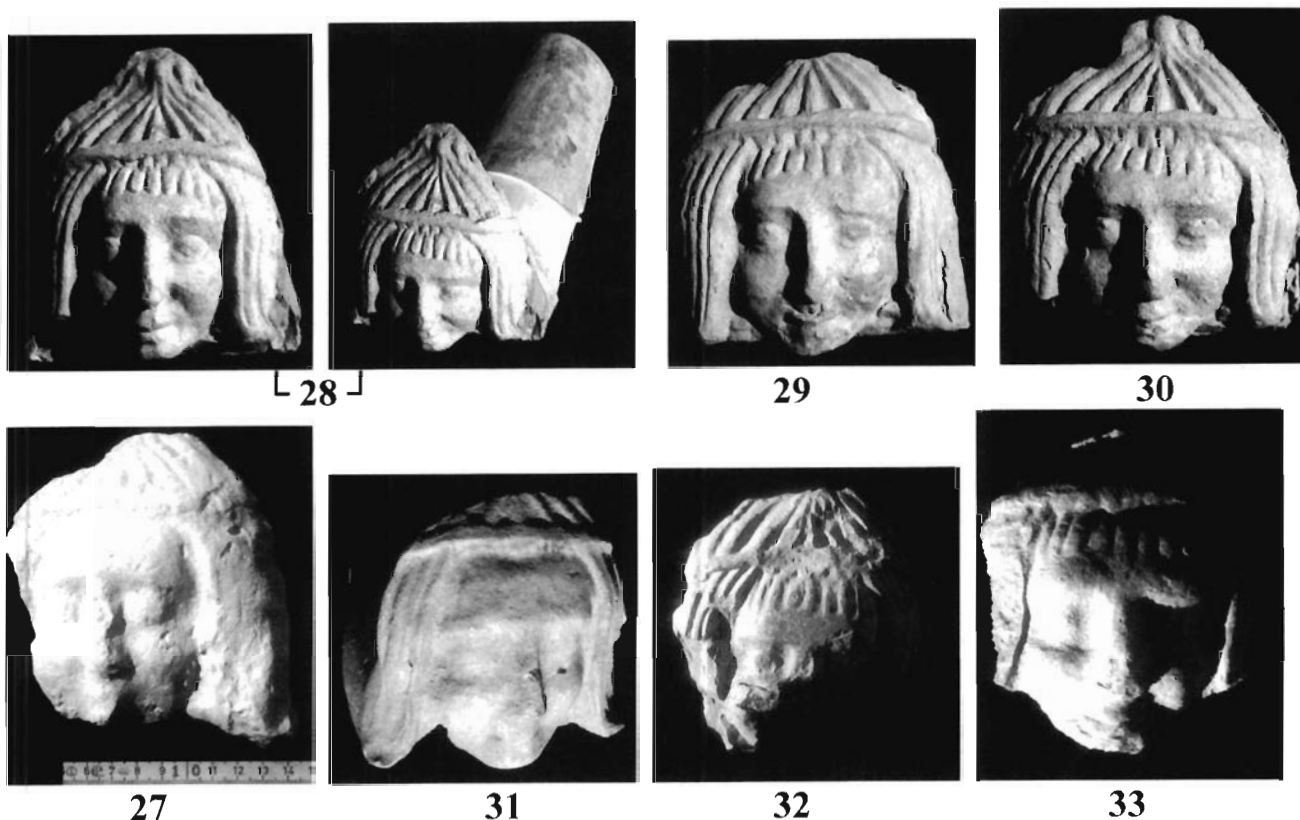


LÁMINA 3. Antefijas del tipo Ramos 61 (diadema), n° 28-33.

#### II.1.4. Sin procedencia

**11 (lám. 1.11).** Ramos 1996, n° 2.  
Hallazgo de superficie. Referencia S/61/401. Museo de Segobriga.

#### II.2. Onkos y cinta. Tipo Ramos 61

##### II.2.1. Termas del teatro y espacio contiguo

**12 (lám. 2.12).** Ramos 1996, n° 7 (onkos alto).  
Campaña de 1973. Termas del teatro. Referencia 23/66/445. Museo de Segobriga (vitrinas). 15,5 x 15 x 6 cm.

**13.** Ramos 1996, n° 9 (onkos alto). No ilustrada.  
Campaña ?. Termas del teatro, s/n. Museo de Cuenca.

**14 (lám. 2.14).** Ramos 1996, n° 11 (onkos alto).  
Campaña ?. Termas del teatro («termas superiores»), s/n. Museo de Segobriga.

**15 (lám. 2.15).** Ramos 1996, n° 16 (onkos bajo y doble cinta).  
Campaña ?. Termas del teatro. Museo de Segobriga.

**16 (lám. 2.16).** Ramos 1996, n° 17 (onkos bajo y doble cinta).

Campaña ?. Termas del teatro. Referencia S/G/541. Museo de Segobriga (vitrinas). 13 x 12,5 x 6 cm.

**17 (lám. 2.17).** Quintero 1913, 96 (abajo).  
Perdida.  
Cronología: Segunda mitad del siglo I d.C.

**18 (lám. 2.18).** Inédita.  
Campaña 1999. Espacio al oeste de las termas del teatro, nivel superficial, UE 2000, n° 314. Museo de Segobriga.  
Cronología: No determinable.

Fragmento correspondiente a la parte izquierda del peinado y centro de la frente, que conserva la cinta horizontal pero que ha perdido todos los rasgos faciales. 7,5 x 7 x 4,5 cm.

**19.** Inédita. No ilustrada.  
Campaña 1999. Espacio entre muralla y termas del teatro, derrumbe de techumbre de la curia (?), UE 2122, n° 45. Museo de Segobriga.  
Cronología: Comienzos del siglo I d.C.?.  
Pequeño fragmento de peinado; 5 x 5,5 x 2 cm.

II.2.2. *Calle de las termas del teatro*

**20 (Lám. 2.20).** Ramos 1996, nº 8 (*onkos* alto).

Campaña 1983 (20 de octubre de 1983), Calle de las termas (entre termas del teatro y basílica), cuadrícula 10, nivel 1. Museo de *Segobriga*.

II.2.3. *Teatro*

**21 (lám. 2.21).** Ramos 1996, nº 12 (*onkos* alto).

Campaña 1973. Teatro, parodos occidental. Museo de *Segobriga*.

**22 (lám. 2.22).** Inédita.

Campaña 1980. Teatro, recinto B. Museo de *Segobriga*.  
Parte superior de la antefija, que conserva parte del ojo, la frente y el peinado casi completo; *onkos* bajo y cinta. 10 x 14 x 3 cm.

**23 (lám. 2.23).** Inédita.

Campaña 1962 (Helena Losada). Teatro. Museo de *Segobriga*.

Fragmento correspondiente a la parte superior del peinado, que conserva la cinta situada sobre la frente. 6,8 x 12,5 x 4 cm.

II.2.4. *Pórticos cercanos a la Puerta Norte*

**24.** Ramos 1996, nº 10 (*onkos* alto). No ilustrada.

Campaña 1979. Puerta Norte de la ciudad. Museo de *Segobriga*.

**25 (lám. 2.25).** Ramos 1996, nº 14 (*onkos* bajo y doble cinta).

Campaña 1986. Basurero de los siglos I-II d.C.. al norte de la muralla, entre la Puerta Norte y el anfiteatro. Referencia 86/D/432. Museo de *Segobriga*.

**26 (lám. 2.26).** Ramos 1996, nº 15 (*onkos* bajo y doble cinta).

Campaña 1986. Basurero de los siglos I-II d.C.. al norte de la muralla, entre la Puerta Norte y el anfiteatro. Referencia 86/D/433. Museo de *Segobriga*.

**27 (lám. 3.27).** Inédita; referencia del hallazgo en Almagro-Gorbea – Lorrio 1989, 148.

Campaña 1987. Puerta Norte de la ciudad, sector 9, referencia 87/Y/C/355. Museo de *Segobriga*.

Antefija peinada con cinta sobre la frente, cuyo mal estado de conservación hace que se haya perdido casi completamente la superficie exterior de la zona de peinado, aunque conserva el remate superior. En la parte posterior se mantiene aún una parte del *imbrex*, unido en el borde inferior. 14 x 13,5 x 4 cm; el *imbrex* conservado mide 3 cm de longitud y 2,4 cm de grosor.

II.2.5. *Vivienda situada al costado oeste de las termas monumentales (Cf. II.1.c)*

**28 (lám. 3.28).** Inédita.

Campaña 1998. Solar bajo la casa de *C. Iulius Silvanus*, estancia 1, UE 1724, nº 63. Museo de *Segobriga* (vitricas).

Cronología: Conjunto cuyo material más moderno es de época julio-claudia; la antefija debe datarse en la primera mitad del siglo I d.C.

Antefija completa en buen estado de conservación; el peinado está recogido sobre la frente por una cinta bajo la que asoma un flequillo corto. Presenta pómulos muy marcados y boca cerrada, con una perfecta simetría facial sólo exceptuada por la orientación de los trazos de pelo sobre la frente. El *imbrex* se encuentra unido en la parte posterior a media altura y toda la antefija, desde el rostro al extremo del *imbrex*, alcanza una longitud de 54 cm; la figura mide 18 x 16 x 6,5. Aunque el ejemplar apareció con el *imbrex* fragmentado, ahora ha sido restaurado.

**29 (lám. 3.29).** Inédita.

Campaña 1998. Solar bajo la casa de *C. Iulius Silvanus*, estancia 1, UE 1724, nº 64. Museo de *Segobriga*.

Cronología: Primera mitad del siglo I d.C.

Similar a la anterior y producto del mismo molde. La figura mide 16 x 15,5 x 6,5 cm; el *imbrex*, unido en la parte posterior a media altura y muy curvo, conserva 11,5 cm de longitud y mide 1,8 cm de grosor.

**30 (lám. 3.30).** Inédita.

Campaña 1998. Solar bajo la casa de *C. Iulius Silvanus*, estancia 1, UE 1724, nº 65. Museo de *Segobriga*.

Cronología: Primera mitad del siglo I d.C.

Similar a la anterior y producto del mismo molde. La figura mide 16 x 15 x 6,3 cm; el *imbrex* conserva 4,5 cm de longitud y mide 2 cm de grosor.

**31 (lám. 3.31).** Inédita.

Campaña 1999. Solar bajo la casa de *C. Iulius Silvanus*, estancia 3, UE 1838, nº 102. Museo de *Segobriga*.

Cronología: Siglo I d.C.

Antefija completa con *onkos* bajo y cinta en el pelo, pómulos marcados y boca cerrada, del tipo definido por los ejemplares de la UE 1724 (nº 28-30); sus dimensiones son algo más reducidas que en aquellos, pues sólo alcanzan 14 x 14 x 7 cm; el *imbrex* está unido en la parte central posterior y conserva 9 cm de longitud, con un grosor de 1,5 cm.

II.2.6. *Termas monumentales*

**32 (lám. 3.32).** Inédita.

Campaña 1998. Basurero al sur de las termas monumentales, UE 1631, nº 11. Museo de *Segobriga*.

Cronología: Domiciano - Adriano.

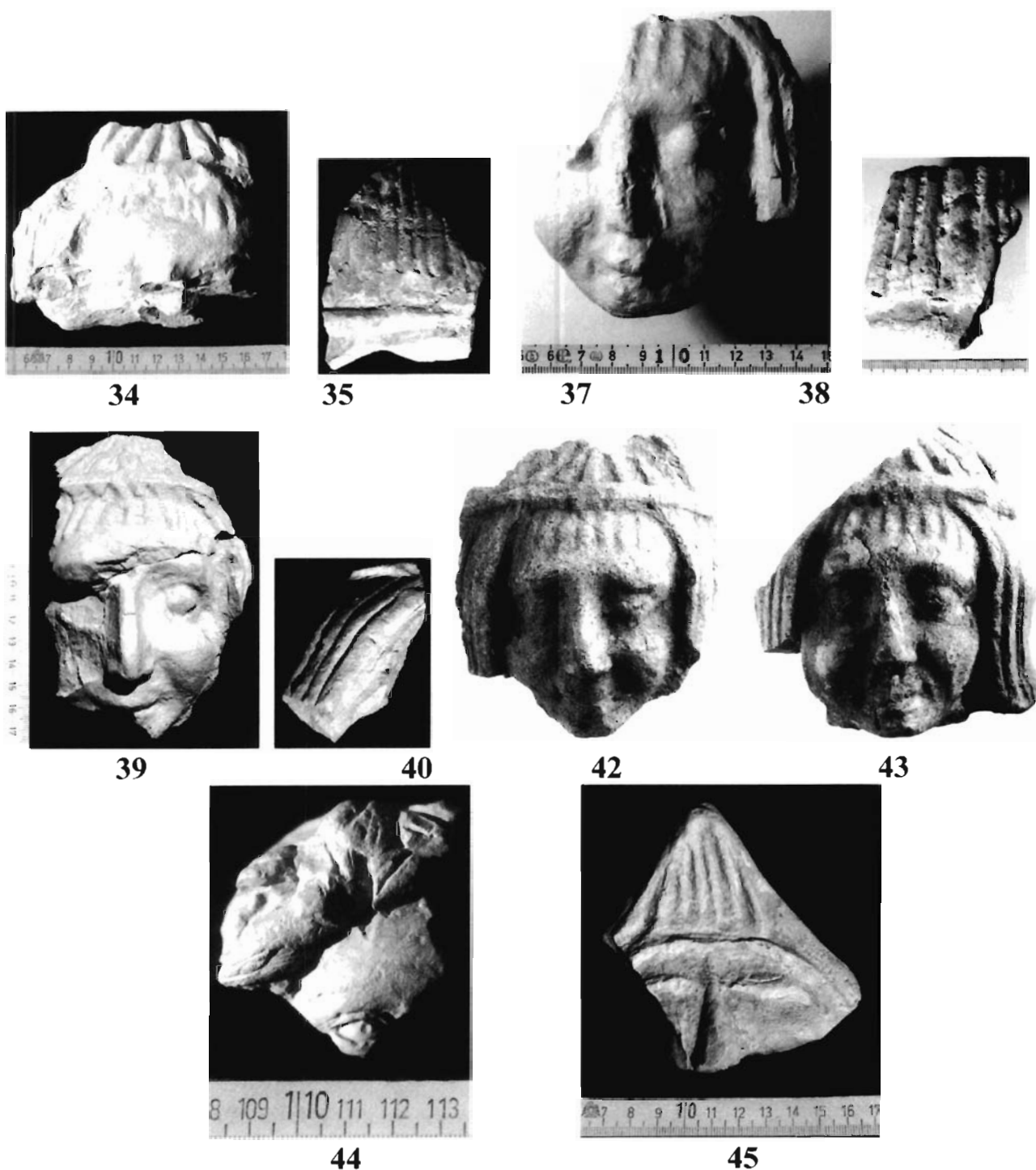


LÁMINA 4. Antefijas del tipo Ramos 61 (diadema, n° 34-43), retrato femenino sin diadema (n° 44) y tipo Ramos 108 (n° 45).

Fragmento correspondiente a la parte superior del peinado e izquierda de la cara, con cinta superior y *onkos* bajo; el *imbrex* se encontraba unido a media altura en la parte posterior. 15 x 14 x 5,5 cm.

33 (lám. 3.33). Inédita.  
 Campaña 1998. Termas monumentales, cata XIE, UE 111, n° 48. Museo de Segobriga.  
 Cronología: Fines siglo I d.C.

Antefija completa que conserva casi todos sus elementos, con flequillo muy marcado y cinta superior; los ojos abiertos han perdido toda huella de coloración; el *imbrex* se encontraba unido en la parte central posterior. 14 x 12,5 x 4,5 cm.

#### II.2.7. *Templo flavio al oeste del foro*

**34 (lám. 4.34).** Inédita.

Campaña 1997. Templo flavio al oeste del foro, UE 1405, nº 100. Museo de *Segobriga*.

Cronología: Flavia.

Parte superior de la cabeza, con el peinado roto en el extremo y evidencias de la cinta y de los ojos; muy deteriorada. 8,5 x 12,5 x 6 cm.

**35 (lám. 4.35).** Inédita.

Campaña 1999. Templo flavio al oeste del foro, UE 3026, nº 46. Museo de *Segobriga*.

Cronología: Flavia (?).

Parte superior del peinado por encima de la cinta y con huellas de ésta. 9 x 6,5 x 2,2 cm.

**36.** Inédita. No ilustrada.

Campaña 2000. Templo flavio al oeste del foro, superficie, UE 3000, nº 3687.

Cronología: No determinable.

Pequeño fragmento de pelo de una antefija; 4,5 x 7 x 3 cm.

#### II.2.8. *Aula dinástica y espacio forense*

**37 (lám. 4.37).** Inédita.

Campaña 2000. Aula dinástica de época julio-claudia; UE 5045, nº 35. Museo de *Segobriga*.

Cronología: Julio-claudia.

Parte central de una antefija, que conserva casi todo el rostro, la zona derecha del peinado, y el flequillo sobre la frente; sus rasgos son similares a los de los ejemplares de la UE 1724 (nº 28-30). 10,5 x 10 x 3 cm.

**38 (lám. 4.38).** Inédita.

Campaña 2000. Zona forense, nivel superficial, UE 5000, nº 607. Museo de *Segobriga*.

Cronología: No determinable.

Fragmento de la zona del pelo. 8 x 6 x 4 cm.

#### II.2.9. *Viviendas contiguas a la muralla oriental*

**39 (lám. 4.39).** Inédita.

Campaña 1999. Torreón octogonal de la muralla oriental, rellenos; UE 86, nº 4. Museo de *Segobriga*.

Cronología: Preflavia.

Parte central de una antefija de pelo recogido con cinta y *onkos* alto, similar a la serie de la UE 1724 (nº 28-30)

que define el tipo; sólo queda parte del peinado de la parte superior y la parte izquierda del rostro presenta una gran erosión; el *imbrex* estaba unido a media altura de la parte posterior. 15,5 x 10,5 x 4,5 cm.

**40 (lám. 4.40).** Inédita.

Campaña 1999. Área doméstica apoyada en la muralla oriental, UE 95, nº 2. Museo de *Segobriga*.

Cronología: Siglo I d.C.?

Fragmento de una antefija de pelo recogido con cinta, correspondiente a la parte izquierda de ésta. 8 x 4,5 x 2,5 cm.

#### II.2.10. *Sin procedencia*

**41.** Ramos 1996, nº 13 (*onkos* alto). No ilustrada.

Campaña ?. Museo de *Segobriga*.

**42 (lám. 4.42).** Quintero – Paris 1902, 255; Paris 1904, vol. II, 147 y Fig. 217; Rouillard 1997, 192, nº 306 (foto).

Donación de Pelayo Quintero a A. Engel en 1899, posteriormente donada por éste al Museo del Louvre. Museo del Louvre, inv. AO 30820.

Cronología: Segunda mitad del siglo I d.C.

**43 (lám. 4.43).** Quintero – Paris 1902, 255; Paris 1904, vol. II, 147 y Fig. 218; Rouillard 1997, 192, nº 307 (foto).

Donación de Román Gavira a P. Paris en agosto de 1899, posteriormente donada por éste al Museo del Louvre. Museo del Louvre, inv. AO 30819.

Cronología: Segunda mitad del siglo I d.C.

#### II.3. *Retrato femenino sin diadema*

**44 (lám. 4.44).** Inédita.

Campaña 1983. Calle entre las termas del teatro y la basílica, Area 2, sector I. Referencia 83/218/154. Museo de *Segobriga*.

Fragmento correspondiente al ángulo superior izquierdo de una antefija con representación de un rostro femenino; presenta un pelo ligeramente ensortijado, con probable raya central, y frente despejada. El ojo, abierto, tiene muy marcada la pupila. Se aprecia el arranque de la nariz. La parte posterior está ahuecada y no hay evidencias del anclaje del *imbrex*, por lo que la unión debería realizarse en el borde inferior. 6 x 5 x 0,9 cm.

#### II.4. *Retrato con cucullus superior. Tipo Ramos 108*

**45 (lám. 4.45).** Inédita.

Campaña 1997. Termas monumentales, nivel superficial, UE 1112, nº 81.

Cronología: No determinable.

Extremo superior de una antefija de sección rectangular casi plana, que presenta en la parte superior un *cucullus*



que recoge el peinado y que acaba casi en punta. Los ojos son rasgados y apenas están insinuados, mientras la nariz adopta aspecto triangular. En el marco de la producción local de antefijas es el elemento más simplificado y de ejecución más tosca, pudiendo tratarse de una producción de época avanzada del Principado, pues los niveles superficiales de que procede guardan relación con las modificaciones del área termal flavia a lo largo de los siglos II y III d.C. 8 x 7 x 2 cm.

### III. INTERPRETACIÓN DE LOS HALLAZGOS

La principal característica de la serie de antefijas anterior es su homogeneidad, debido principalmente a que casi todas las piezas proceden de puntos muy próximos dentro del casco urbano de *Segobriga*, y que pertenecen a edificios que se construyeron a comienzos del Principado como parte del programa de monumentalización. Probablemente sólo dos fragmentos (nº 45 y 46) se apartan de los tipos comunes a esta serie de edificios.

A la vista de la procedencia de cada uno de los ejemplares, es fácil descubrir que las antefijas del tipo Ramos 59, con el peinado dividido en cuatro pisos, proceden mayoritariamente de las termas del teatro y sus inmediaciones. La época de construcción de este edificio es difícil de determinar, pues fue objeto de repetidas excavaciones a lo largo del siglo XIX, y en los últimos años sólo se han realizado en él trabajos de limpieza y restauración, sin que queden zonas intactas en las que poder comprobar la estratigrafía.

Sin embargo, entre 1986 y 1987 se realizaron varios cortes al exterior del recinto, entre éste y la muralla, pudiendo detectarse varios paquetes de material augusteo que aparentemente estaban vinculados a las modificaciones de esta zona y a la construcción del conjunto termal.

En el mismo orden de cosas hay que recordar que en la que Pelayo Quintero denominó estancia 1 de las termas del teatro<sup>12</sup>, el suelo estaba pavimentado con un mosaico de *opus signinum* con inscripción<sup>13</sup>, que podría llevarse también por su técnica y su contenido a comienzos del siglo I d.C.

De este recinto y de sus inmediaciones proceden, al menos, ocho antefijas o fragmentos del tipo Ramos 59 y otros tanto del tipo Ramos 61; en primer lugar esto quiere decir que ambos modelos se podrían considerar contemporáneos por encontrarse ligados a un edificio que no parece haber sufrido modificaciones en su estructura; en segundo lugar, esta referencia temporal podría ser un buen punto de partida para estimar las fechas de toda la serie, aunque se puede matizar con otros hallazgos como luego veremos.

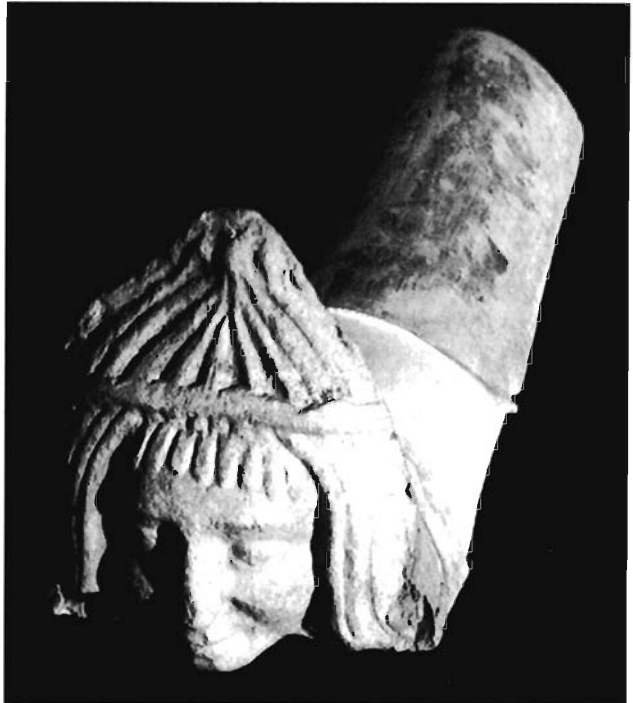
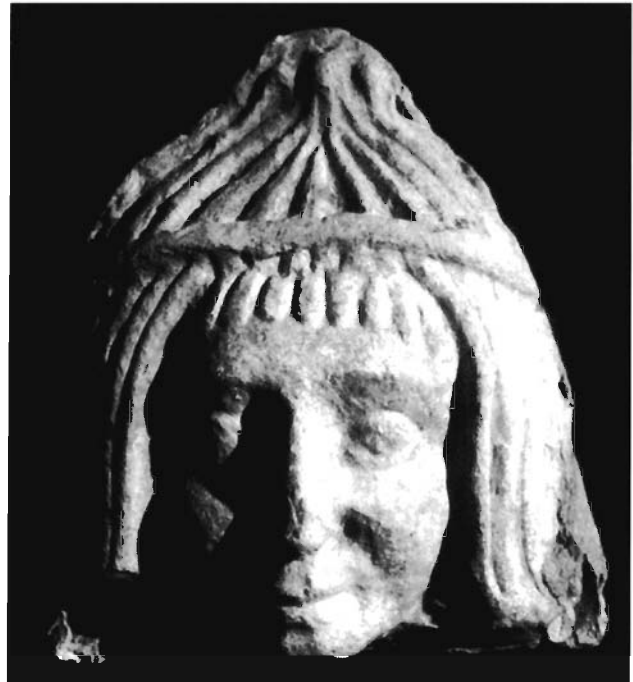


LÁMINA 5. Antefija de época julio-claudia (cat. nº 28).

El resto de los ejemplares del tipo Ramos 59 proceden del pórtico cercano a la Puerta Norte y de la vivienda situada en el costado occidental de las termas monumentales; en ambos casos, como ahora veremos, coexisten con las antefijas del tipo Ramos 61, lo que corrobora la hipóte-

<sup>12</sup> Quintero y Paris, 1902, p. 246 (plano).

<sup>13</sup> Quintero y Paris, 1902, p. 247; Almagro Basch, 1994, nº 42; Gimeno, 1988, p. 9-10, nº 2; Gómez Pallarès, 1997, p. 88, CU-1.

sis de que ambos modelos pudieran haber sido fabricados en un mismo momento.

Las antefijas del tipo Ramos 61 son mucho más numerosas en *Segobriga* y conservamos algunos ejemplares de una extraordinaria calidad. Las piezas más completas y mejor fechadas proceden de un espacio probablemente doméstico que estuvo a comienzos del Principado junto al costado occidental de las termas monumentales, a las que probablemente precedió en su edificación.

De este espacio doméstico proceden cuatro antefijas de este modelo, y de ellas tres (nº 28-30) se encontraron en la misma unidad estratigráfica (UE 1724); se trata del derrumbe de una techumbre, que va asociado a materiales cerámicos que no rebasan la época julio-claudia; entre éstos figura un vasito de paredes finas (98/1724/7) Mayet XXXIV, un fragmento de piqueta y orla de una lucerna de volutas (98/1724/15) y una boca de ánfora Haltern 70 (98/1724/50); hay también material republicano, como el borde de tintero Lamboglia 3 (98/1724/17) de Campaniense B y fragmentos de esta misma producción no fabricada en Cales (en este caso b-oides), junto con restos de ánforas itálicas (un asa de una posible Dressel 1, 98/1724/53)<sup>14</sup>.

Estas tres antefijas marcan una cierta pauta estética y formal para el resto del conjunto de este tipo, y nos permiten disponer ahora de ejemplares obtenidos de un mismo molde en diferentes edificios; en efecto, el mismo patrón y probablemente la misma mano que produjo las antefijas nº 28-30 de este espacio citado debió ser la responsable de elaborar la nº 12, recuperada en 1973 en las termas del teatro, y a la misma serie debe pertenecer el fragmento nº 23, hallado en el teatro en 1962.

La cronología de los distintos hallazgos no difiere de la comprobada en la UE 1724 (nº 28-30): en las termas monumentales se recogieron dos piezas (nº 32-33) en basuros de fines del siglo I d.C., lo que indica una fabricación anterior; en el aula dinástica del foro se recuperó un ejemplar (nº 37) perteneciente a este espacio ya edificado a mediados del siglo I d.C., pues sirvió al culto dinástico de los julio-claudios<sup>15</sup>; y en la muralla oriental al menos un ejemplar permite una datación en el mismo período.

Establecidas estas cuestiones formales y temporales, queda añadir que no todas las antefijas de esta serie proceden de un mismo molde; a la vista del material gráfico se observan pequeñas diferencias incluso en piezas de aspecto muy similar. Es evidente que objetos como los nº 12, 28-30, y 42-44 salieron de un mismo taller y probablemente de una misma mano; sin embargo, algunas piezas muestran rasgos propios aún dentro de la homogeneidad de la serie; es el caso del ejemplar nº 15, que presenta un peina-

do más abierto y unos rasgos faciales menos definidos y más estilizados; otro tanto ocurre con la antefija nº 16, que tiene un tratamiento menos clásico del rostro y que recuerda más a las producciones orientales; algo parecido ocurre con el fragmento nº 39.

Sin embargo, dentro de las diferencias, todas las antefijas del tipo Ramos 61 recuperadas en *Segobriga* muestran unos patrones formales y compositivos muy semejantes, con tratamientos similares del peinado y empleo de cinta sobre la frente. A todas luces, y a la vista de la cronología de algunas piezas o de los edificios que las albergaban, estamos ante producciones que se escalonan en muy pocos años o en algunas décadas, entre los reinados de Augusto y Vespasiano.

En el proceso de adecuación urbana de *Segobriga* a su nuevo estatuto jurídico municipal a partir de Augusto, estas piezas eran tan extrañas al paisaje edilicio del entorno como lo eran las nuevas construcciones monumentales que desde esos años pueblan progresivamente el Cerro de Cabeza de Griego. Las antefijas, como los mármoles o los espacios monumentales no son sino parte de una nueva estética urbana que es más eficaz como signo de los cambios jurídicos cuanto más novedosa resulta; precisamente en el impacto visual de estas nuevas manifestaciones artísticas residía una parte importante del proceso de extensión de la romanidad, y el arte al servicio de la arquitectura. Incluso en estos pequeños detalles ornamentales de las techumbres, forma parte del universo iconográfico que simbolizaba una nueva forma de entender la ciudad.

Con los nuevos datos que proporcionan estas antefijas, estamos empezando a tener una idea más exacta de cuándo y con qué se construyeron los diferentes edificios del centro monumental de *Segobriga*. La combinación de la información epigráfica y arqueológica arroja hasta el presente un balance que podría servir como conclusión a estas líneas:

1. Explanada forense: Pavimentada por [*Proc?*] *Iulius Spantamicus* en época augustea<sup>16</sup>.
2. Termas del teatro: Construidas a comienzos del siglo I d.C.; su mosaico de entrada fue elaborado por *Belcileus*, denominado *artifex* en el texto; cubiertas con antefijas de los tipos Ramos 59 (nº 1-8) y 61 (nº 12-19).
3. Basílica forense: Construida en época augustea y cubierta con las *tegulae* de *Turanus*.
4. Construcción doméstica al costado occidental de las termas monumentales, en el solar ocupado en época severiana por la vivienda del procurador *C. Iulius Siluanus*: Cubierta con las *tegulae* de *Antirus* a comienzos del siglo I d.C.; antefijas del tipo Ramos 59 (nº 10) y Ramos 61 (nº 28-31).

<sup>14</sup> Agradecemos a D. Daniel Sanfeliu su amabilidad al hacerse cargo del estudio de estos materiales y de su estimación cronológica, que aquí reproducimos.

<sup>15</sup> Abascal, Cebrián y Moneo, 1998-1999 [2001], p. 183-193.

<sup>16</sup> Abascal, Alföldy y Cebrián, 2001, p. 117-130.

5. Templo flavio al oeste del foro. Construido en época flavia y cubierto con las *tegulae* de *Retucenus Elocum*; antefijas del tipo Ramos 61 (nº 34-36).

Las semejanzas formales de estas antefijas sólo documentadas en *Segobriga* y su asociación urbana a determinadas series de *tegulae* de producción local permiten intuir una producción unificada de ambos elementos en los talleres situados fuera del casco urbano a los que hemos aludido en la edición de las *tegulae* (cf. en este mismo volumen p. 189-199); si esto fuera así podríamos suponer que estas actividades artesanales fueron consecuencia de las necesidades edilicias derivadas del estatuto municipal de *Segobriga*, pero habrá que esperar a que la continuación de las excavaciones permitan ampliar nuestra información al respecto.

#### IV. BIBLIOGRAFÍA

- ABASCAL, J. M. y ALFÖLDY, G., 1998: «Zeus Theos Megistos en Segobriga», *AEspA*, 71, p. 157-168.
- ABASCAL, J. M., ALFÖLDY, G. y CEBRIÁN, R., 2001: «La inscripción con letras de bronce y otros documentos epigráficos del foro de Segobriga», *AEspA*, 74, p. 117-130.
- ABASCAL, J. M., CEBRIÁN, R. y MONEO, T., 1998-1999 [2001]: «La imagen dinástica de los julio-claudios en el foro de Segobriga (Saclices, Cuenca, conuentus Carthaginensis)», *Lucentum*, 17-18, p. 183-193.
- ALMAGRO BASCH, M., 1994: *Segobriga II. Inscripciones ibéricas, latinas paganas y latinas cristianas* (EAE. 127), Madrid.
- ALMAGRO-GORBEA, M. y ABASCAL, J. M., 1999: *Segobriga y su conjunto arqueológico*, Madrid.
- ALMAGRO-GORBEA, M. y LORRIO, A., 1989: *Segobriga III. La muralla norte y la puerta principal*, Cuenca.
- GIMENO, H., 1988: *Artesanos y técnicos en la epigrafía de Hispania*, Bellaterra.
- GÓMEZ PALLARÈS, J., 1997: *Edición y comentario de las inscripciones sobre mosaico de Hispania. Inscripciones no cristianas*, Roma.
- PARIS, P., 1904: *Essai sur l'art et l'industrie de l'Espagne primitive*, París.
- QUINTERO, P. y PARIS, P., 1902: «Antiquités de Cabeza del Griego», *REA*, 4, p. 245-257.
- QUINTERO, P., 1913: *Uclés. Excavaciones efectuadas en distintas épocas y noticia de algunas antigüedades*, Cádiz.
- RAMOS, M<sup>a</sup>. L. y CHINCOA, C., 1994: «Las antefijas del Museo Arqueológico Nacional», *BMusArqNac*, 12, p. 51-76.
- RAMOS, M<sup>a</sup>. L., 1996: *Las terracotas arquitectónicas de la Hispania romana. La Tarraconense*, Madrid.
- ROUILLARD, P., 1997: *Musée du Louvre. Antiquités de l'Espagne*, París.