

# DESIGUALDAD SOCIAL

## Y ESCOLARIZACIÓN UNIVERSITARIA EN ESPAÑA

LEOPOLDO JOSÉ CABRERA RODRÍGUEZ

*Universidad de La Laguna*

Esta comunicación hay que enmarcarla en el Proyecto de Investigación que dirige José Saturnino Martínez García en el Departamento de Sociología de la Universidad de La Laguna, denominado “Clase, género, familia y logro educativo”. El proyecto se presentó en la convocatoria de 2005 de la Dirección General de Universidades, Consejería de Educación del Gobierno de Canarias y obtuvo evaluación positiva y financiación (BOC, 22-06-06). Participan como investigadores Blas Cabrera, Leopoldo Cabrera, Carmen Nieves Pérez, Sara García y M<sup>a</sup> del Carmen Barreda. El proyecto indaga las relaciones entre características familiares, posición de clase de la familia y estrategias familiares orientadas al logro educativo de los hijos, según sexo, a partir de los estudios sobre la importancia de la posición social en la determinación del logro educativo y los que relacionan la estructura familiar con el logro educativo.

Asimismo, esta comunicación se vincula con la que presenté, con José Saturnino Martínez, en la Conferencia anterior, Santander 2005, sobre desigualdad social y rendimiento educativo. Entonces vimos cómo las diferencias sociales en origen afectan al logro académico, a partir de los Informes realizados por el Instituto Nacional de Calidad y Evaluación (INCE), hoy Instituto Nacional de Calidad y Evaluación del Sistema Educativo (INECSE) y de los trabajos del Centro de Investigación e Innovación de la Enseñanza de la OCDE (CERI) que relanzó los estudios internacionales comparados de rendimiento educativo en el año 2000 con el Informe PISA (*Programme for International Student Assessment*).

En esta Conferencia el análisis que presento deriva a un efecto posterior del logro académico alcanzado en la etapa obligatoria de la enseñanza, superado, mantenido o minorado en la postobligatoria no universitaria, observado a través de las características diferenciales que presenta el alumnado universitario escolarizado en España, por Comunidades Autónomas (CCAA): asociación de renta, PIB-pc, con tasas de escolarización y nivel de estudios de la población; así como por sexo (en alguna ocasión muy particular) y ramas de enseñanza con la variable nivel de estudios de los padres, quedando para otra ocasión el análisis con la variable ocupación de los padres.

Este análisis encuentra gran arraigo en la Sociología de la Educación ya que desde siempre han sido y son muchos los investigadores que muestran un interés especial por las desigualdades existentes en el sistema educativo, como consecuencia de la desigualdad social, apreciada esta última a través de diversas variables de la estructura social, como el nivel de estudios de los padres. En este terreno, la idea general que ha contado con más partidarios es que la desigualdad social de origen condiciona el logro educativo, dando origen, con ello, a las políticas educativas compensatorias a favor de la igualdad de oportunidades.

En España esta fue la tónica desde finales del franquismo y principios de la democracia. Díez Nicolás y otros (1975) destacaban, por ejemplo, en un estudio sobre movilidad social y educación, que en

España estudiaban fundamentalmente los ricos. Y sobre esta premisa muchos fueron también los sociólogos de la educación, pedagogos y políticos que asumieron este hecho como elemento básico para justificar la reforma y la necesidad de cambio en el sistema educativo (Maravall, 1984).

A finales de 1980 Carabaña (1979) concluía de manera similar, pero matizaba que en España estudiaban los más ricos pero no porque fueran más listos. Señalando más adelante (1983, p.271 y 1993, p.251) que las diferencias de nivel de estudios seguían dependiendo del origen social (de las desigualdades sociales en origen, de los recursos familiares objetivos, en cuanto a ingresos, valores, etc.), aunque se habían aminorado algo en los últimos años. En términos similares se expresa San Segundo (1998, p.100) que resalta la existencia en España de desigualdad asociada a la zona de residencia y al origen socioeconómico familiar, afectando de manera apreciable la educación de los padres a la demanda de educación de los hijos. Al igual que Marchesi (2000, p.136), que sostiene que las desigualdades escolares no se originan en el sistema educativo sino que se agravan en él.

Esta desigualdad educativa condicionada por la desigualdad de origen social ha marcado toda una época en España, en todos los países de la OCDE y en todo el Mundo. Con ser importante y trascendente no parece que hoy pueda decirse en España, tampoco en los países de la Unión Europea y de la OCDE, que la entrada al sistema educativo esté condicionada por la procedencia familiar puesto que las tasas de escolarización a edades tempranas, incluso en edades no obligatorias (3, 4 y 5 años), son del 100% y se mantienen así hasta los 16 años. Por tanto, los elementos de desigualdad educativa relacionados con la desigualdad social se trasladan necesariamente ahora al logro diferencial del alumno en las distintas etapas y cursos de la enseñanza, visto éste desde diversas variables familiares (nivel ocupacional, nivel educativo y renta de los padres, fundamentalmente) con sus correspondientes categorías distintivas. Dicho de otra manera, al rendimiento académico y a los resultados académicos (como la prueba de acceso a la universidad o la obtención de nota alta en los ciclos formativos de Formación Profesional, FP), que dan acceso a la Universidad.

Esta comunicación aborda esta dimensión pero no desde los resultados educativos (logro académico, que, como dije anteriormente, se presentó en la Conferencia anterior), sino indirectamente a través de ellos en la escolarización universitaria. Comienzo delimitando los indicadores básicos de desigualdad social, niveles de estudio de la población y PIBpc, para luego escenificar los indicadores básicos de escolarización, tasas netas de escolarización universitaria por CCAA y escolarización (matrícula registrada) por sexo y ramas de enseñanza visto desde la variable nivel de estudios de los padres, para luego relacionar unas y otras para luego concluir que el origen social y la ubicación territorial siguen condicionando la escolarización universitaria de los distintos grupos sociales.

## **1. LA DESIGUALDAD SOCIAL Y EL NIVEL EDUCATIVO DE LA POBLACIÓN Y DE LAS FAMILIAS**

El nivel de estudios de los padres es clave, como la ocupación, para entender la composición de la escolarización estudiantil. Nos permitirá afirmar si se ha producido la democratización de la enseñanza, afectando a todos los grupos sociales, si permanece la diferenciación en igual dimensión o se han polarizado

las posiciones de los estratos sociales en su representación estudiantil desde la visión que da la variable nivel de estudios alcanzados. Esta es una variable fundamental en la construcción de clases sociales objetivas, junto a la ocupación y la renta (si se aborda de forma directa y no indirectamente a través de las ocupaciones). Son muchos, destacados analistas y grupos de investigación social, los que consideran esencial contar con esta variable para medir y comprender los niveles de desigualdad social, como hace el INE en la mayoría de sus trabajos o ha hecho el CIS o el CIRES.

El logro educativo, los estudios alcanzados y la educación recibida con ellos junto a los grupos de pares, es, por tanto, de gran interés para la sociología en la conformación de la estratificación social (desigualdades de clase) y en los procesos de movilidad social en las sociedades avanzadas. El nivel educativo postobligatorio cursado por el alumnado en un momento concreto se relaciona con su situación familiar. Así se consigue valorar la influencia de la educación, bien para reproducir y legitimar la situación familiar de partida o bien para justificar la movilidad social (Kerbo, 1998, pp.201-206), tal y como hacen numerosos trabajos empíricos. El nivel de estudios de los padres y madres del alumnado se convierte, por tanto, en una variable clásica cuando se analiza el acceso o la demanda de estudios superiores universitarios.

Sin olvidar que, como valor añadido, el título educativo universitario proporciona, además, relaciones y comportamientos particulares a sus poseedores que les identifican con grupos sociales específicos y les distingue, culturalmente, de otros, como han puesto de manifiesto muchos autores en España (Cabrera L., 2006, p.265; De Miguel, 1994, p.376 y p.618; Muñoz y otros, 1992; Requena, 1991).

Tabla 1. PIB-pc y porcentajes de población por nivel de estudios, cursos y CCAA.

	primaria y < primaria		secundaria obligatoria		secundaria 2ª etapa		Superior		PIB-pc en euros índice 100			
	03-04	96-97	03-04	96-97	03-04	96-97	03-04	96-97	2003	1996	2003	1996
Andalucía	38,3	54,0	23,6	20,2	16,6	10,6	21,4	15,2	14.135	76	8.272	73
Aragón	27,5	45,5	22,4	20,4	20,9	12,7	29,2	21,4	19.842	107	12.568	112
Asturias	29,5	49,8	25,7	18,1	18,5	13,9	26,2	18,2	15.842	85	10.333	92
Baleares	23,4	43,5	34,5	28,7	24,4	14,0	17,6	13,7	21.290	115	15.029	133
Canarias	28,8	49,5	28,4	22,5	20,2	11,7	22,6	16,3	17.371	93	10.473	93
Cantabria	23,9	42,8	26,3	23,2	22,3	14,3	27,6	19,8	17.986	97	10.872	97
Castilla-León	29,2	48,6	24,9	19,0	18,4	12,8	27,6	19,5	17.216	93	10.670	95
Cast.-Mancha	32,3	54,1	33,0	22,6	16,5	9,3	18,2	14,0	14.513	78	9.381	83
Cataluña	25,3	41,9	27,0	24,9	19,7	15,0	27,9	18,3	22.415	121	14.123	125
Com.Valenciana	21,5	45,6	31,7	26,1	20,0	11,7	23,8	16,6	17.517	94	10.810	96
Extremadura	26,8	56,3	40,3	20,8	14,3	8,7	18,6	14,1	12.173	66	7.678	68
Galicia	24,9	55,8	33,6	17,4	17,4	11,1	24,1	15,7	14.619	79	8.981	80
Madrid	23,5	38,6	20,1	19,5	21,5	15,9	34,9	26,1	24.584	132	14.181	126
Murcia	33,7	47,3	23,8	21,8	19,6	12,7	23,0	18,1	15.694	84	9.728	86
Navarra	26,9	43,2	21,7	19,5	17,9	13,0	33,5	24,3	23.481	126	13.700	122
País Vasco	25,4	41,2	19,1	18,2	18,7	13,6	36,9	26,9	23.028	124	13.029	116
La Rioja	31,6	50,7	23,4	16,7	16,1	11,5	29,0	21,1	20.464	110	12.671	113
Ceuta-Melilla	30,9	45,0	24,9	21,1	22,3	15,8	21,9	18,0	16.128	87	9.670	86
<b>ESPAÑA</b>	<b>28,0</b>	<b>47,1</b>	<b>26,6</b>	<b>21,4</b>	<b>19,0</b>	<b>12,8</b>	<b>26,4</b>	<b>18,7</b>	<b>18.582</b>	<b>100</b>	<b>11.260</b>	<b>100</b>

Fuente: Elaboración propia con datos del INE y del MEC de diferentes años.

Nota: El índice 100 del PIBpc se calcula dividiendo un valor de una Comunidad Autónoma entre el valor de España para el año de referencia y multiplicado por 100.

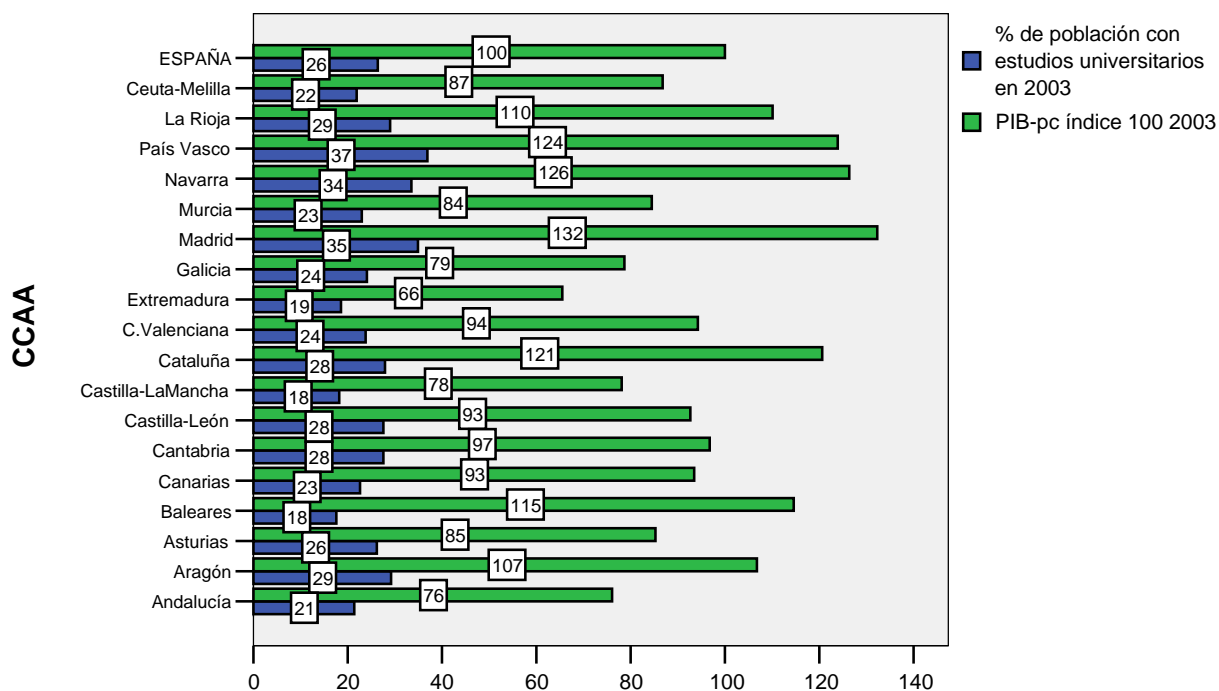
Los datos de la tabla 1 dan información de la evolución general del nivel educativo de la población española por CCAA de los cursos 96-97 y 03-04, así como su PIB-pc como aproximación a la riqueza de la población de las CCAA.

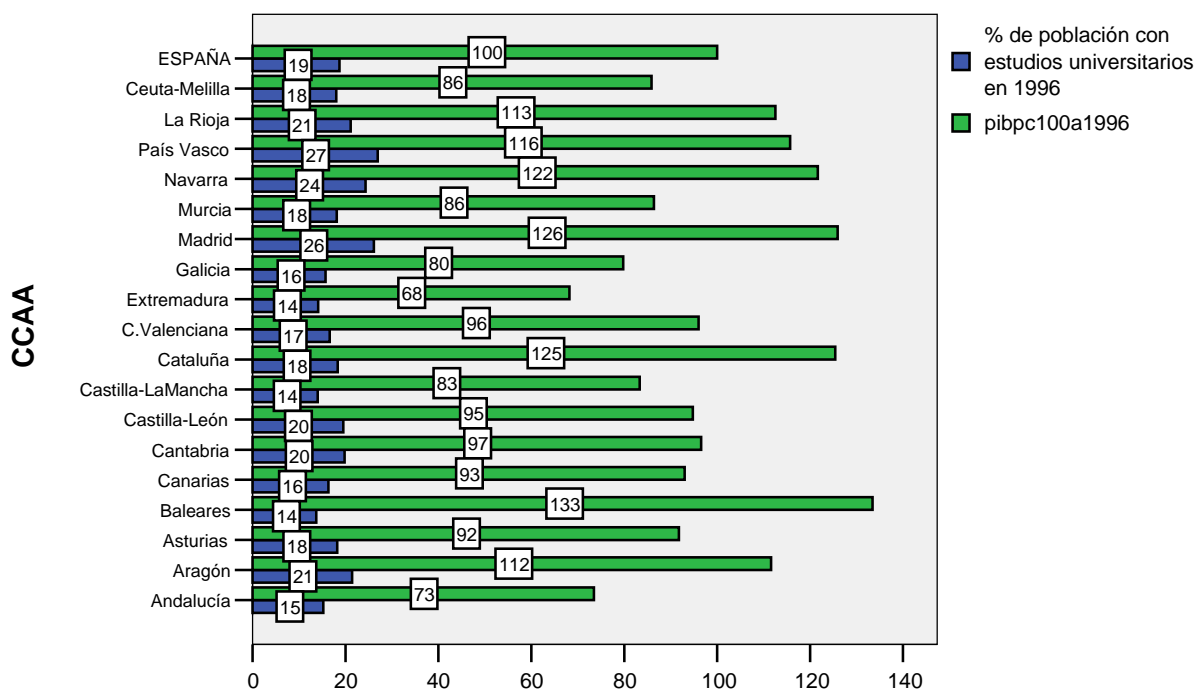
Tanto en esta tabla como en los dos gráficos siguientes contemplamos la mejora sustancial de los niveles educativos de la población en todas las CCAA. Si nos fijamos, por ejemplo, en la enseñanza superior, el aumento de este grupo de población alcanza el 8%. Ahora bien, si se relativizara el aumento dividiendo cada valor entre el medio general de España, para cada año considerado, veríamos que prácticamente quedan inalteradas las posiciones de cada Comunidad Autónoma. Ello quiere decir que la mejora de los niveles educativos de las Comunidades Autónomas no es convergente a la media general sino que en 2003 se mantiene la tónica diferencial existente en 1996. Algo parecido ocurre con los PIBpc de las distintas CCAA, mejoran en valores absolutos en todas las CCAA y al relativizarlos con índice 100 casi quedan inalteradas las posiciones de riqueza relativa, mejorando algo más en la parte superior las que ya partían de posiciones altas, salvo Baleares, y empeorando algo las que ya ocupaban los puestos bajos.

Observadas las dos variables al mismo tiempo, salvo Baleares, podemos apreciar que las CCAA con PIBpc más elevados mantienen los más elevados porcentajes de población con estudios superiores: casos evidentes de Madrid, País Vasco y Navarra y notables en Cataluña, Aragón y La Rioja; y al contrario, CCAA con PIBpc bajos mantienen porcentajes bajos de población con estudios superiores: casos evidentes en Extremadura, Canarias, Murcia y Andalucía, también Ceuta y Melilla

Gráficos 1 y 2. Porcentajes de población universitaria y PIBpc por CCAA en 2003 y en 1996.

Esta asociación entre PIBpc y nivel de estudios de la población que se da a nivel general en las CCAA, también es visible por países y también dentro de cada país y cada Comunidad por niveles de estudios de la población, tal y como puede verse en los diferentes estudios del CERI de la OCDE (*Education at a Glance, OECD Indicators; Regards sur l'Éducation. Les indicateurs de l'OCDE*, 2005: véanse los indicadores A1 y A9).





Podríamos concluir también que la situación no mejorará, al menos en los próximos años, si observamos las tasas netas de escolarización universitaria por CCAA, ya que vuelven a reflejar las diferencias entre CCAA que ya hemos presentado anteriormente, dando otra pista más de asociación estrecha entre CCAA y niveles de estudios de la población (escolarización universitaria) y riqueza; si bien parece que seguirá mejorando los niveles de estudio de la población con los nuevos graduados universitarios (58.573 de primer ciclo y 83.681 de 2º ciclo en el 93-94; 89.565 de primer ciclo y 115.136 de 2º ciclo en el 02-03) que responden, paralelamente, al mantenimiento de alrededor de millón y medio de estudiantes de la población universitaria en España. Fijémonos seguidamente en ese apartado concreto de la escolarización general y luego la diferencial por CCAA y las particularidades de la misma por tipo de escolarización (ramas y titulaciones) y niveles educativos de los padres de los alumnos.

## 2. LA ESCOLARIZACIÓN UNIVERSITARIA EN GENERAL Y POR CCAA

En primer lugar cabe señalar que el alumnado universitario en España ha crecido mucho los últimos años y su número ha aumentado curso a curso hasta estabilizarse en torno a un millón y medio en los últimos años (tabla 2). Las cifras oficiales emitidas por el Consejo de Coordinación Universitaria<sup>1</sup> señalan 1,485.993 alumnos en el curso 2003-04 (datos del INE recogidos por el MEC de este mismo curso dan un recuento de 1,488.574)<sup>2</sup>, por 1,551.969 estudiantes en el curso 96-97; 1,140.572 en el 90-91 y 649.098 en el 80-81.

<sup>1</sup> Los datos pueden consultarse directamente en la página web del MEC, ventana de universidades, sección de estadísticas: <http://www.mec.es>.

<sup>2</sup> Las diferencias observadas en el cómputo de la matrícula entre el INE (datos que utiliza el MEC en la publicación anual desde el 2000 de *Las cifras de la educación en España. Estadísticas e Indicadores*, se deben probablemente al momento y cierre de recogida de la información, por bajas que se pudieran producir o nuevas matrículas concedidas fuera del plazo oficial de principios de curso.

Como ya señalamos en su momento (Cabrera L. y otros, 1999, 101) las explicaciones de este crecimiento son diversas, desde variantes demográficas, a extensión de la escolaridad obligatoria, incremento de la demanda por la mejora general de las economías familiares y el menor coste de oportunidades para las familias que cuentan cada vez con menos hijos en los hogares, la mejora económica general, la extensión espacial de la oferta con la aparición de nuevas universidades y el mantenimiento del deseo de los jóvenes y de sus familias de aspirar al mayor nivel educativo al que asocian mejores oportunidades socioeconómicas posteriores en la vida laboral.

Esta escolarización es diferencial por ramas de enseñanza como se ve en la tabla 2, que recoge los valores absolutos de matrícula por ramas de enseñanza en 21 años. Si se observan asimismo los valores relativizados con índice 100 en el curso 82-83 (en la tabla 2), comprobamos que el crecimiento del alumnado ha sido diferencial por ramas: en humanidades el alumnado matriculado es casi el mismo de hace casi 20 años, al igual que en ciencias de la salud (en este caso por vía del límite de plazas, como ya comentamos en su momento, Cabrera L. y otros, 1999, p.102)<sup>3</sup>, mientras en experimentales multiplican por dos (con valores aún bajos respecto al total de matriculados), en ciencias sociales por 2,5 y en técnicas por 3,6. Al mismo tiempo se triplica el número de alumnos de ciclo corto mientras se duplica el de ciclo largo, justo ahora que las titulaciones de ciclo corto parecen condenadas a convertirse en titulaciones de ciclo largo.

Tabla 2. Evolución del alumnado universitario en España (valores absolutos e índice 100 con base en el 82-83) por cursos y ramas de enseñanza.

	<b>82-83</b>	<b>87-88</b>	<b>92-93</b>	<b>96-97</b>	<b>03-04</b>
<b>Total</b>	<b>692.152</b>	<b>969.412</b>	<b>1,291.996</b>	<b>1,551.969</b>	<b>1,485.993</b>
Total ciclo largo y 2º ciclo	509.687	704.441	873.848	1,019.744	915.050
Total ciclo corto	181.769	264.167	416.673	524.418	570.943
Total títulos propios	696	804	1.475	7.807	
Total humanidades	124.816	161.668	137.921	155.735	140.976
Total CCSS-Jurídicas	293.062	466.461	681.673	800.381	725.872
Total Experimentales	57.399	73.533	97.972	129.122	108.781
Total Ciencias de la Salud	107.556	102.475	107.803	110.447	115.532
Total Técnicas	108.623	164.471	265.152	348.477	394.832
Total	100	140	187	224	215
Total ciclo largo	100	138	171	200	180
Total ciclo corto	100	145	229	289	314
Total humanidades	100	130	111	125	113
Total CCSS-Jurídicas	100	159	233	273	248
Total Experimentales	100	128	171	225	190
Total Ciencias de la Salud	100	95	100	103	107
Total Técnicas	100	151	244	321	363

Fuente: Elaboración propia con datos de la Secretaría General de Universidades y del Consejo de Coordinación Universitaria.

El interés de esta tabla no proviene del hecho de que muchos estudiantes universitarios cursan titulaciones ubicadas principalmente en la rama de Sociales y Jurídicas y en la de Técnicas que sigue

<sup>3</sup> Se sigue repitiendo la tendencia de concentración en pocas titulaciones de gran volumen de alumnado. Así, derecho y económicas y empresariales tienen más alumnos que todas las titulaciones de humanidades y experimentales juntas, y por sí solas acogen a 1 de cada 5 universitarios.

aumentando el alumnado a pesar del descenso, más bien estancamiento de la matrícula, sobre todo porque la mayoría de los estudiantes universitarios, independientemente de los estudios que cursan, volverían a estudiar lo mismo y están más que satisfechos con su elección (ver los últimos datos de elección y satisfacción de los universitarios con los estudios realizados por la Fundación BBVA: primer (dirigido por Rafael Pardo Avellaneda) y segundo (Unidad de Estudios de Opinión Pública) estudio sobre los universitarios españoles en los años 2003 y 2005, respectivamente, en <http://www.fbbva.es>). El caso es que la reforma universitaria última prácticamente elimina los títulos de ciclo corto que siguen creciendo en el sistema actual en volumen de alumnado. Sin derivar esto a la Planificación Educativa y a la Política Educativa, parece que reñidas con las peticiones de los estudiantes y la realidad, hemos de prestar atención aquí a que humanidades, experimentales y ciencias de la salud, conjuntamente, no alcanzan el volumen de alumnado de las titulaciones de Técnicas, y no llegan ni a la mitad de titulados de Sociales y Jurídicas.

Estas cuestiones serán relevantes posteriormente ya que la composición del alumnado por ramas y ciclos es muy diferente, atendiendo a las características familiares, también al sexo. En el caso del sexo, es conocido y muy apuntado que el porcentaje de mujeres en la enseñanza universitaria sigue creciendo en general y por ramas y ya alcanza el 55% (datos del 03-04), variando mucho por ramas: 59% en Experimentales, 74% en Ciencias de la Salud, 63% en Ciencias Sociales y Jurídicas, 65% en Humanidades y 28% en Técnicas; y también por ciclos: 70% en Diplomaturas y 26% en Ingenierías y Arquitectura Técnica; 61% en Licenciaturas y 30% en Ingenierías Superiores y Arquitectura.

Tabla 3. Tasas netas de escolarización a partir de los 18 años en enseñanza universitaria por Comunidades Autónomas y cursos 96-97 y 03-04.

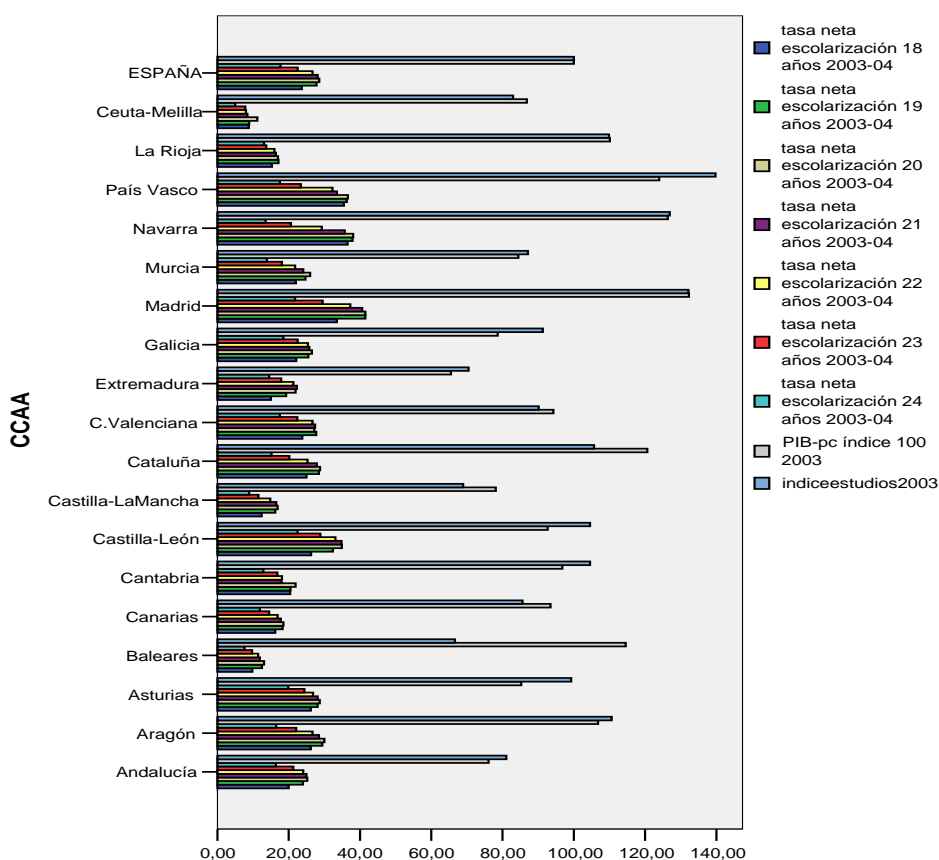
EDAD	18 años		19 años		20 años		21 años		22 años		23 años		24 años		25-29 años	
CCAA	1997	2004	1997	2004	1997	2004	1997	2004	1997	2004	1997	2004	1997	2004	1997	2004
Andalucía	17,0	20,0	24,6	24,0	27,9	25,2	27,8	25,0	25,6	24,1	20,6	21,3	17,0	16,4	6,0	7,9
Aragón	25,0	26,2	34,5	29,4	38,1	30,0	35,7	28,5	32,6	26,7	25,5	22,1	19,2	16,5	6,7	7,8
Asturias	20,8	26,2	32,4	28,1	35,3	28,7	35,4	28,1	31,3	26,8	26,2	24,4	19,2	19,9	6,0	10,1
Baleares	10,3	9,8	13,9	12,5	14,7	13,1	14,8	11,9	14,3	11,4	11,5	9,7	8,8	7,6	5,2	3,6
Canarias	13,9	16,2	18,2	18,3	20,1	18,5	19,5	17,8	18,2	16,9	15,9	14,5	12,8	11,9	5,8	6,6
Cantabria	16,2	20,4	21,9	20,5	24,6	21,9	22,7	18,0	21,2	18,1	19,6	16,8	15,4	12,9	5,9	6,3
CastillaLeón	25,2	26,3	33,5	32,4	37,6	34,9	36,4	34,8	33,7	33,1	26,8	28,9	20,5	22,5	7,6	10,8
Cast.-Mancha	12,5	12,4	17,4	16,2	19,6	16,9	17,6	16,5	14,4	14,8	10,6	11,5	8,2	8,9	2,7	4,2
Cataluña	16,9	25,0	23,8	28,5	26,2	28,8	26,1	27,9	23,1	25,3	18,1	20,2	12,9	15,2	6,0	6,9
C.Valenciana	18,3	23,8	26,2	27,7	29,0	27,2	28,2	27,4	26,6	26,7	20,0	22,4	14,3	17,5	5,8	8,0
Extremadura	10,3	15,0	17,9	19,3	21,7	21,9	22,0	22,3	18,8	21,3	15,2	17,9	11,2	14,5	4,1	6,2
Galicia	19,4	22,1	26,3	25,5	28,8	26,5	29,1	25,8	26,2	25,4	21,2	22,5	16,2	18,5	4,5	9,5
Madrid	29,5	33,5	36,8	41,5	40,5	41,5	39,7	40,6	37,3	37,3	28,5	29,5	20,5	21,8	7,7	9,1
Murcia	18,5	22,0	23,9	24,7	26,4	26,0	24,5	24,1	22,5	21,8	17,2	18,1	12,7	13,9	5,4	6,5
Navarra	34,0	36,5	40,2	37,9	43,0	38,1	42,0	35,7	31,0	29,3	21,0	20,6	12,5	13,5	3,7	5,3
País Vasco	30,2	35,5	35,6	36,3	36,8	36,6	33,9	33,5	30,4	32,3	21,6	23,4	14,7	17,5	5,0	6,9
La Rioja	16,4	15,3	25,8	17,1	28,9	17,0	25,6	16,4	22,5	16,0	15,1	13,7	10,9	13,1	3,8	7,9
CeutaMelilla	2,8	8,8	9,7	8,9	12,4	11,2	12,4	8,4	10,0	8,0	8,2	7,8	6,0	5,0	2,7	3,0
ESPAÑA	20,1	23,7	27,5	27,8	30,5	28,6	29,9	28,1	27,4	26,7	21,7	22,5	16,5	17,7	7,0	9,0

Fuente: Elaboración propia con datos del MEC (2000): *Las cifras de la educación en España. Edición 2000*, Madrid, MEC y datos de la Edición de 2006 electrónica (sección estadísticas) en la web: <http://www.mec.es>.

No voy a detenerme en el sexo, pero también podría aventurar un aumento en el porcentaje de mujeres en los próximos cursos ya que las tasas de escolarización universitarias a los 18 años dan un 18,4%

para hombres y un 29,2% para mujeres; 21,8% y 34,1% a los 19 años, 22,4% y 35,2% a los 20 años; 23,0% y 33,4% a los 21 años; 22,7% y 30,9% a los 22 años y van descendiendo a la baja y a la igualdad en los siguientes. Todo ello significa que las mujeres han superado la baja escolarización de épocas pasadas y dejan cada vez más rezagados a los hombres en cuanto a escolarización universitaria, pero ello no aclara, para nuestro propósito, las particularidades de la desigualdad social en los grupos sociales en su presencia en la escolarización universitaria, algo que sí podemos visualizar por CCAA a través de las tasas de escolarización diferencial, lo que veremos seguidamente, y por composición del alumnado en cuanto a niveles de estudios de los padres que veremos inmediatamente después.

Gráfico 3. Tasas netas de escolarización de 18 a 24 años y PIBpc índice e índice de estudios universitarios de la población, por CCAA. Año 2003. Datos de tablas 1 y 3 y gráficos 1 y 2.



Igual que veíamos antes con los gráficos 1 y 2, provenientes de la tabla 1, la asociación de imágenes entre las tasas de escolarización por edades (caso del 2003, vale igual para 1996) y los estudios universitarios de la población en general y el PIBpc (ambos en números índice con valor de base el de España) muestran una nueva asociación positiva entre CCAA y riqueza territorial y altos niveles de estudios de la población.

En el gráfico 3 pueden verse con claridad estas observaciones y que CCAA como Madrid, Navarra y País Vasco se encuentran a la cabeza destacada en todas las variables consideradas, mientras que Canarias, Extremadura y Castilla La Mancha están en el lado opuesto, con las variante de Baleares que se encuentra en posiciones elevadas en cuanto a PIBpc y bajas en altos niveles de estudio de la población y de escolarización.



Podría concluirse que cuando se combina riqueza material (PIBpc) con riqueza cultural (altos niveles de estudio en la población) lo que se obtiene son elevadas tasas de escolarización universitaria y viceversa, siempre visto comparativamente entre CCAA.

La conclusión anterior que vincula escolaridad con territorialidad (vía riqueza material y cultural) nos lleva a buscar otra más en cuanto a composición del alumnado. Ahora se trata de buscar la conexión familiar, después de analizada la territorial. Para ello se indaga la composición de la matrícula del alumnado universitario a partir de su desagregación por ramas de estudio (y algunas titulaciones) y niveles de estudios de los padres.

### 3. ESCOLARIZACIÓN UNIVERSITARIA POR NIVELES DE ESTUDIOS DE LOS PADRES

Hasta hace poco las referencias principales a la desigualdad en la escolarización universitaria provenía de los datos de las Encuestas de Población Activa (EPAs) del INE. Así, por ejemplo, se han usado las EPAs para dar cuenta de la relación entre personas mayores de 16 años que estudian (inactivos) por características de sus padres (activos o inactivos, con o sin estudios y de qué tipo). La Comisión Europea lo ha hecho así en 2001 (también lo había hecho así en 1997), si bien no lo repite en 2002, en *Las cifras clave de la educación en Europa*, p.117 y p.230, creando un índice de participación de los estudiantes de 19 a 24 años que viven con sus padres en la educación superior por niveles educativos de los padres como se observa en la tabla 4 que sigue, concluyendo (p.117) que en el conjunto de la Unión Europea la participación en la Educación Superior aumenta de forma paralela al nivel de estudios de los padres, sea cual sea el país analizado, se observa que un mayor número de jóvenes de familias en las que el cabeza de familia posee un título superior participan más de la educación superior y esta baja conforme baja el nivel de estudios del cabeza de familia. Igual conclusión a la que llegaron en 1995 a partir del indicador F19 que registra el índice de participación en la educación superior con relación al nivel educativo de los padres (p.103 y p.174).

Tabla 4. Índice (%) de participación de los estudiantes de 19 a 24 años, que viven con sus padres, en la educación superior, según el nivel de estudios de los padres, 1997.

	Niveles de estudios de los padres		
	CINE 1 y 2	CINE 3	CINE 5, 6 y 7
Bélgica (B)	29	42	67
Dinamarca (DK)			
Alemania (D)	11	14	33
Grecia (EL)	10	27	52
<b>España (E)</b>	<b>23</b>	<b>49</b>	<b>62</b>
Francia (F)	24	37	68
Irlanda (IRL)	12	33	46
Italia (I)	18	44	66
Luxemburgo (L)	13	27	56
Holanda (NL)	22	30	48
Austria (A)	6	15	42
Portugal (P)	22	63	78
Finlandia (FIN)	19	21	34
Suecia (S)	14	23	47
Reino Unido (UK)	8	9	20
<b>Unión Europea (UE)</b>	<b>19</b>	<b>27</b>	<b>48</b>

NOTA: La clasificación Internacional Normalizada de la Enseñanza (CINE) establece el nivel 0 a la enseñanza infantil anterior a la primaria y no obligatoria, el 1 a la educación primaria, el 2 a la secundaria

inferior obligatoria, el 3 a la secundaria superior no obligatoria, el 5 a la enseñanza superior no universitaria y el 6 y 7 a la enseñanza superior universitaria de nivel medio y superior, respectivamente.

Fuente: Comisión Europea (2001): *Las cifras clave de la educación en Europa*, Luxemburgo, Oficina de Publicaciones de la Unión Europea, p.117 y p.230.

En España con esta estrategia el Instituto Nacional de Calidad y Evaluación (INCE) en el *Sistema de Indicadores de la Educación*, edición del 2000, sin continuidad en la edición del 2002 elaboró el indicador Rs6, apartados 1 (educación de los padres y educación de los hijos) y 2 (situación laboral de los padres y educación de los hijos) para los años 1987 y 1997, con tres variantes (ver tabla 5), la posibilidad de acceder del hijo-a (como porcentaje de población de 19 a 23 años que tiene el nivel de estudios requerido para acceder a la universidad o ya lo han hecho), el acceso (como porcentaje de población de este intervalo de edad que ha accedido a la universidad y está en ella o ya ha terminado) y finalmente la relación entre el acceso y la posibilidad de acceder expresada en porcentaje), todo ello por nivel de estudios del padre (analfabetos, estudios primarios, medios, universitarios) y situación laboral (inactivos, parados, ocupados), con los resultados que se ofrecen seguidamente.

Tabla 5. Porcentaje de alumnos con posibilidad de acceder y que acceden a la universidad según nivel educativo del padre y situación laboral del padre. Años 1987 y 1997.

	Posibilidad de acceso	Educación de los hijos-hijas			
		1987 acceso	relación acceso/posibilidad	1997 posibilidad de acceso	relación acceso/posibilidad
<b>Estudios padre</b>					
Analfabetos	16	7	40	27	51
Primarios	39	20	51	50	55
Medios	70	47	66	75	69
Universitarios	85	66	78	89	81
<b>Situación laboral Padre</b>					
Inactivos	29	14	49	45	55
Parados	22	10	45	36	54
Ocupados	43	25	57	58	64
<b>Educación de los hijos</b>					
Analfabetos	13	5	36	21	45
Primarios	34	15	45	42	50
Medios	67	41	62	68	64
Universitarios	82	64	78	87	76
<b>Situación laboral Padre</b>					
Inactivos	25	12	47	38	54
Parados	20	8	40	29	55
Ocupados	38	20	52	51	59
<b>Educación de las hijas</b>					
Analfabetos	20	9	44	34	55
Primarios	45	25	56	58	58
Medios	78	53	68	82	73
Universitarios	88	69	79	91	85
<b>Situación laboral Padre</b>					
Inactivos	34	17	52	53	56
Parados	25	12	47	42	53
Ocupados	49	30	62	65	68

Fuente: INCE (2000): *Sistema Estatal de Indicadores de la Educación 2000*, Madrid, MEC, pp.132-137 y p.222.

El INCE destaca de esta tabla que en 1997 la posibilidad y el acceso a la universidad de jóvenes entre 19 y 23 años está relacionada con el nivel de estudios del padre, aunque las tasas se acortan respecto a 1987 y que el acceso mejora con la situación laboral del padre, siendo las hijas de padres ocupados las que presentan mejores porcentajes seguidas de los hijos de padres ocupados, quedando más relegados en el acceso los hijos e hijas de padres parados e inactivos.

Por su parte, el Consejo de Coordinación Universitaria utiliza también este indicador con igual fuente (la EPA de la cohorte 45-59 años) para el denominador de la fracción que conforma el indicador, si bien para el numerador los datos los aporta de sus propios registros de matrícula donde los alumnos informan sobre varias características personales y familiares, entre ellas el nivel de estudios de sus padres. Los datos aparecen en el Informe sobre la evolución del alumnado universitario de 1994-95 a 2001-02 (presentado en la web (<http://www.mec.es>, sección universidades), apartado 2.6, afirmando en la página 10 que a pesar de la apertura en el acceso a la Universidad iniciada en el último cuarto del siglo pasado, ésta reproduce el sistema de estructura social, señalando que la probabilidad de realizar estudios universitarios para un estudiante con padre sin estudios es del 9%, mientras alcanza el 65% cuando los padres tienen estudios universitarios de 2º ciclo.

Asimismo, el CIDE (Centro de Documentación e Investigación Educativa) propuso una investigación en 1997 sobre desigualdades educativas que vio la luz en 1999 (Grañeras y otros, 1999). Este Informe utiliza las estadísticas oficiales del MEC y del INE (con el censo de 1991 y la EPA de 1997, último trimestre) para describir situaciones de desigualdad educativa en el acceso a la educación por características de las familias, destacando (p.59), entre otras cosas, la influencia del capital cultural de las familias (nivel de estudios de los padres) para acceder a los estudios universitarios (ibídem, p.59).

Este último dato procede del Anuario de Universidades del curso 93-94 elaborado por la Secretaría General de Universidades, que recientemente ha tenido continuidad electrónica (web de Universidades a partir de la página del MEC: <http://www.mec.es>), explotando los datos procedentes de los impresos de matrícula en la enseñanza universitaria.

Analizando los dos períodos históricos, el de 1992-93 y el último correspondiente a 2003-04, que se presentan en la tabla 6, y con referenciales de los niveles de estudio de la población en general (las variaciones serían mayores si tomáramos sólo una cohorte de edad para los padres, por ejemplo entre 45 y 65 años), se observan datos elocuentes que dan cuenta de las enormes distancias entre el alumnado de las diferentes titulaciones y también con el referencial de la población mayor de 16 años, o la comprendida entre 45 y 64 años (edades más probables de los padres de los estudiantes universitarios; recuérdese que en la tabla 1 en 2003 el total de la población española con estudios universitarios era el 26,4%, 18,7% en 1996, cuando los datos del alumnado dan un 20,9% directamente, sin atender a la no respuesta en 2003-04). En la tabla se observa que los estudios de los padres del alumnado universitario son superiores a la media de la población y tan diferenciados internamente entre titulaciones, que parecen existir, por el tipo de alumnado, varias universidades diferentes en lugar de una sola, para clases sociales altas y para clases sociales bajas (Jerez Mir, 1997).

Así, los estudiantes de farmacia, medicina e ingenierías superiores tienen padres con estudios universitarios en cuantía tal que multiplican por 4 el nivel de estudios universitarios que tiene la población española; derecho, económicas y empresariales multiplican por tres; mientras el resto multiplica por 2 ó 2,5, salvo pedagogía, magisterio, relaciones laborales, trabajo social y enfermería que casi se encuentran a la par o ligeramente superior a la media de la población española universitaria.

El nivel de estudios de los padres del alumnado universitario es seguramente mayor de atender al porcentaje válido y recalculando el porcentaje de no respuesta de los estudiantes (13,4% en el 92-93 y el doble 27,9 en el 03-04), también diferencial. Con ello puede concluirse diciendo que, globalmente, los estudios universitarios de los padres de los estudiantes universitarios casi triplican los que tiene la población masculina de 35 a 64 años, mientras que los de la madre los duplica y que, particularmente, en las titulaciones menos prestigiosas (Muñoz y otros, 1992, p.32; datos de CIDE-ALEF (1988): *La presencia de las mujeres en el sistema educativo*, Madrid, Instituto de la Mujer y Cabrera B. y otros (1998, preguntas del cuestionario de alumnado: P86 y P87), los padres representan por nivel de estudios la media poblacional, al contrario que ocurre en las titulaciones más prestigiosas (medicina e ingenierías) donde los estudios de los padres de los estudiantes que las cursan son notablemente más elevados que la media de la población.

En la tabla también se observa la mejoría notoria de los niveles de estudios de la población al aumentar los valores hacia arriba y disminuir los inferiores.

Tabla 6. Porcentaje de alumnado universitario por ramas y titulaciones  
(algunas con matrícula alta) y estudios de los padres. Cursos 92-93 y 03-04. España.

Analfabetos y sin estudios = (0); primarios y bachillerato elemental = (1) bachillerato superior y equivalentes = (2); universitarios medios = (3), universitarios superiores = (4); no consta = (NC)

POR ESTUDIOS DEL PADRE	(0)	(1)	(2)	(3)	(4)	(NC)	total	
<b>total = 1,291.996</b>	<b>6,6</b>	<b>45,1</b>	<b>10,7</b>	<b>11,4</b>	<b>12,7</b>	<b>13,4</b>	<b>100,0</b>	<b>1992-93</b>
<b>total = 1,485.993</b>	<b>5,3</b>	<b>34,3</b>	<b>11,5</b>	<b>8,7</b>	<b>12,2</b>	<b>27,9</b>	<b>100,0</b>	<b>2003-04</b>
Total ciclo largo = 873.848	5,7	41,3	11,1	12,5	15,9	13,5	100,0	1992-93
Total ciclo largo = 851.725	4,9	31,2	11,7	9,4	15,9	27,0	100,0	2003-04
Total ciclo corto = 416.673	8,7	53,2	9,9	9,2	5,9	13,1	100,0	1992-93
Total ciclo corto = 570.943	5,9	39,5	11,7	8,0	7,3	27,6	100,0	2003-04
<b>Total humanidades = 137.921</b>	<b>8,2</b>	<b>48,7</b>	<b>9,6</b>	<b>10,3</b>	<b>10,3</b>	<b>12,8</b>	<b>100,0</b>	<b>1992-93</b>
<b>Total humanidades = 140.976</b>	<b>5,8</b>	<b>32,0</b>	<b>10,5</b>	<b>9,9</b>	<b>7,3</b>	<b>10,2</b>	<b>100,0</b>	<b>2003-04</b>
<b>Total CCSS-Jurídi.= 681.673</b>	<b>6,7</b>	<b>44,5</b>	<b>10,3</b>	<b>10,4</b>	<b>12,0</b>	<b>16,1</b>	<b>100,0</b>	<b>1992-93</b>
<b>Total CCSS-Jurídi.= 725.872</b>	<b>6,1</b>	<b>35,6</b>	<b>11,0</b>	<b>7,7</b>	<b>10,7</b>	<b>29,0</b>	<b>100,0</b>	<b>2003-04</b>
c.l. adm.-ges.emp.= 11.554	3,5	37,1	9,9	11,4	10,9	27,1	100,0	1992-93
Adm.-ges.emp.= 97.686	4,6	32,7	11,7	9,0	15,6	26,5	100,0	2003-04
Derecho = 202.143	5,2	39,0	11,1	11,7	17,2	15,8	100,0	1992-93
Derecho = 123.126	6,5	30,9	10,9	8,4	16,3	27,0	100,0	2003-04
Pedagogía = 10.764	8,7	45,4	7,6	8,0	5,3	24,9	100,0	1992-93
Pedagogía = 14.204	7,3	41,4	11,1	6,0	6,2	28,1	100,0	2003-04
Psicología = 51.466	8,8	47,3	9,4	8,8	8,4	17,2	100,0	1992-93
Psicología = 58.477	5,8	30,9	9,2	6,4	9,4	38,3	100,0	2003-04
c.c. empresariales= 95.257	7,3	50,2	10,4	9,4	6,8	15,9	100,0	1992-93
Empresariales= 81.854	6,3	42,3	11,7	6,7	6,5	26,5	100,0	2003-04
Grad.soc.-RL = 51.106	10,4	56,6	7,3	5,7	3,1	16,8	100,0	1992-93
Grad.soc.-RL = 34.974	8,2	48,3	11,0	6,7	4,9	21,0	100,0	2003-04
Maestros = 58.358	10,9	56,6	8,5	8,3	5,1	10,6	100,0	1992-93
Maestros = 89.490	8,1	46,1	11,8	8,5	6,6	18,9	100,0	2003-04

COMUNICACIONES

Trabajo social 13.153	12,1	58,0	7,8	6,1	3,8	12,2	100,0	1992-93
Trabajo social 16.500	7,9	46,7	11,7	7,0	6,7	20,0	100,0	2003-04
<b>Total Experimentales 97.972</b>	<b>6,8</b>	<b>47,0</b>	<b>11,5</b>	<b>12,5</b>	<b>12,8</b>	<b>9,4</b>	<b>100,0</b>	<b>1992-93</b>
<b>Total Experimentales 108.781</b>	<b>5,0</b>	<b>35,3</b>	<b>12,4</b>	<b>9,5</b>	<b>12,7</b>	<b>25,0</b>	<b>100,0</b>	<b>2003-04</b>
c.l. biología = 24.241	6,2	47,8	12,0	12,6	13,0	8,6	100,0	1992-93
Biología = 28.008	4,4	34,4	13,0	8,9	12,6	26,7	100,0	2003-04
Química = 29.165	6,6	49,9	11,4	12,7	11,7	7,8	100,0	1992-93
Química = 23.706	4,8	38,1	11,8	8,7	10,1	26,5	100,0	2003-04
<b>Total CC. Salud = 107.803</b>	<b>5,4</b>	<b>43,2</b>	<b>10,6</b>	<b>12,8</b>	<b>19,1</b>	<b>8,9</b>	<b>100,0</b>	<b>1992-93</b>
<b>Total CC. Salud = 115.532</b>	<b>4,4</b>	<b>32,8</b>	<b>11,9</b>	<b>10,2</b>	<b>19,5</b>	<b>21,2</b>	<b>100,0</b>	<b>2003-04</b>
c.l. farmacia = 24.479	4,2	37,1	11,9	14,3	28,4	4,2	100,0	1992-93
Farmacia = 19.778	4,4	26,7	11,8	10,7	31,7	14,6	100,0	2003-04
Medicina = 34.585	3,8	37,5	11,4	15,1	24,9	7,4	100,0	1992-93
Medicina = 26.826	2,9	26,0	11,6	11,3	26,8	21,4	100,0	2003-04
c.c. enfermería = 26.565	8,4	53,6	7,1	7,3	5,0	18,6	100,0	1992-93
Enfermería = 31.469	6,1	42,5	11,4	7,6	6,9	25,5	100,0	2003-04
<b>Total Técnicas = 265.152</b>	<b>6,2</b>	<b>45,1</b>	<b>12,1</b>	<b>13,6</b>	<b>13,0</b>	<b>10,0</b>	<b>100,0</b>	<b>1992-93</b>
<b>Total Técnicas = 394.832</b>	<b>4,0</b>	<b>32,9</b>	<b>12,8</b>	<b>10,6</b>	<b>13,5</b>	<b>26,2</b>	<b>100,0</b>	<b>2003-04</b>
Ciclo largo = 112.684	4,0	35,7	12,9	17,2	21,5	8,8	100,0	1992-93
Ciclo largo = 155.520	2,9	27,0	13,0	12,6	21,0	23,5	100,0	2003-04
Ciclo corto = 152.468	7,8	52,1	11,5	10,9	6,8	10,9	100,0	1992-93
Ciclo corto = 229.878	4,8	36,9	12,7	9,2	8,5	28,0	100,0	2003-04

<b>POR ESTUDIOS DE LA MADRE (0)</b>	<b>(1)</b>	<b>(2)</b>	<b>(3)</b>	<b>(4)</b>	<b>(NC)</b>	<b>total</b>		
<b>Total = 1,291.996</b>	<b>8,6</b>	<b>56,8</b>	<b>9,2</b>	<b>8,7</b>	<b>3,7</b>	<b>13,0</b>	<b>100,0</b>	<b>1992-93</b>
<b>Total = 1,485.993</b>	<b>6,3</b>	<b>40,5</b>	<b>10,4</b>	<b>9,2</b>	<b>6,3</b>	<b>27,3</b>	<b>100,0</b>	<b>2003-04</b>
Total ciclo largo = 873.848	7,4	54,0	10,6	10,1	4,8	13,1	100,0	1992-93
Total ciclo largo = 851.725	5,8	37,7	11,2	10,4	8,4	26,4	100,0	2003-04
Total ciclo corto = 416.673	11,0	62,8	6,4	5,9	1,3	12,7	100,0	1992-93
Total ciclo corto = 570.943	6,9	45,3	9,5	7,8	3,6	26,9	100,0	2003-04
<b>Total humanidades = 137.921</b>	<b>10,4</b>	<b>58,1</b>	<b>7,5</b>	<b>8,2</b>	<b>3,5</b>	<b>12,2</b>	<b>100,0</b>	<b>1992-93</b>
<b>Total humanidades = 140.976</b>	<b>6,5</b>	<b>36,5</b>	<b>8,8</b>	<b>8,2</b>	<b>5,8</b>	<b>34,2</b>	<b>100,0</b>	<b>2003-04</b>
<b>Total CCSS-Jurídi.= 681.673</b>	<b>8,6</b>	<b>55,6</b>	<b>9,2</b>	<b>7,8</b>	<b>3,1</b>	<b>15,7</b>	<b>100,0</b>	<b>1992-93</b>
<b>Total CCSS-Jurídi.= 725.872</b>	<b>7,2</b>	<b>41,4</b>	<b>9,8</b>	<b>8,0</b>	<b>5,1</b>	<b>28,4</b>	<b>100,0</b>	<b>2003-04</b>
c.l. adm.-ges.emp.= 11.554	4,9	47,6	9,1	8,5	3,6	26,2	100,0	1992-93
Adm.-ges.emp.= 97.686	5,5	39,6	11,4	9,7	7,8	26,1	100,0	2003-04
Derecho = 202.143	7,0	52,1	11,7	9,6	4,4	15,3	100,0	1992-93
Derecho = 123.126	8,3	37,8	11,0	9,0	7,4	26,5	100,0	2003-04
Pedagogía = 10.764	11,5	52,3	4,5	5,5	1,1	25,1	100,0	1992-93
Pedagogía = 14.204	8,0	47,7	8,9	5,7	2,6	27,0	100,0	2003-04
Psicología = 51.466	11,3	56,8	6,7	6,2	2,1	16,9	100,0	1992-93
Psicología = 58.477	7,0	36,1	8,3	6,5	4,5	37,7	100,0	2003-04
c.c. empresariales= 95.257	9,3	60,5	7,4	5,8	1,4	15,6	100,0	1992-93
Empresariales= 81.854	7,4	48,2	9,4	6,2	2,9	26,0	100,0	2003-04
Grad.soc.-RL= 51.106	13,0	63,0	3,8	3,2	0,4	16,5	100,0	1992-93
Grad.soc.-RL = 34.974	10,2	54,2	8,1	5,6	2,0	19,9	100,0	2003-04
Maestros = 58.358	13,5	64,3	5,3	5,8	1,1	10,0	100,0	1992-93
Maestros = 89.490	8,9	51,4	9,5	9,1	3,0	18,1	100,0	2003-04
trabajo social 13.153	4,9	65,1	3,9	4,2	0,8	11,1	100,0	1992-93
Trabajo social 16.500	8,9	51,5	9,7	7,7	3,4	18,8	100,0	2003-04
<b>Total Experimentales 97.972</b>	<b>9,1</b>	<b>59,7</b>	<b>8,6</b>	<b>9,3</b>	<b>4,3</b>	<b>9,0</b>	<b>100,0</b>	<b>1992-93</b>
<b>Total Experimentales 108.781</b>	<b>5,8</b>	<b>41,9</b>	<b>11,0</b>	<b>10,1</b>	<b>6,9</b>	<b>24,2</b>	<b>100,0</b>	<b>2003-04</b>
c.l. biología = 24.241	8,4	60,9	9,3	9,2	4,0	8,2	100,0	1992-93
Biología = 28.008	5,0	40,8	11,7	9,9	6,9	25,8	100,0	2003-04
Química = 29.165	9,0	63,3	8,1	8,6	3,6	7,3	100,0	1992-93
Química = 23.706	6,1	44,3	9,9	8,7	5,1	25,9	100,0	2003-04
<b>Total CC. Salud = 107.803</b>	<b>7,2</b>	<b>56,0</b>	<b>10,0</b>	<b>11,8</b>	<b>6,5</b>	<b>8,5</b>	<b>100,0</b>	<b>1992-93</b>
<b>Total CC. Salud = 115.532</b>	<b>5,1</b>	<b>39,0</b>	<b>11,7</b>	<b>12,6</b>	<b>11,0</b>	<b>20,5</b>	<b>100,0</b>	<b>2003-04</b>
c.l. farmacia = 24.479	5,7	51,6	13,3	13,5	12,2	3,8	100,0	1992-93
Farmacia = 19.778	5,0	33,3	13,0	14,0	20,8	14,0	100,0	2003-04
Medicina = 34.585	5,2	53,4	11,6	15,1	7,6	7,1	100,0	1992-93
Medicina = 26.826	3,5	32,5	11,9	15,3	15,9	20,9	100,0	2003-04
c.c. enfermería = 26.565	10,8	60,8	4,1	5,6	0,9	17,9	100,0	1992-93
Enfermería = 31.469	6,9	47,9	9,5	8,3	2,9	24,5	100,0	2003-04
<b>Total Técnicas = 265.152</b>	<b>8,0</b>	<b>58,7</b>	<b>10,0</b>	<b>9,9</b>	<b>3,7</b>	<b>9,7</b>	<b>100,0</b>	<b>1992-93</b>

<b>Total Técnicas = 394.832</b>	<b>5,0</b>	<b>40,3</b>	<b>11,4</b>	<b>10,4</b>	<b>7,2</b>	<b>25,7</b>	<b>100,0</b>	<b>2003-04</b>
Ciclo largo = 112.684	5,4	51,8	13,6	14,0	6,7	8,6	100,0	1992-93
Ciclo largo = 155.520	3,8	35,3	13,0	13,3	11,6	23,1	100,0	2003-04
Ciclo corto = 152.468	10,0	63,7	7,4	6,8	1,5	10,5	100,0	1992-93
Ciclo corto = 229.878	5,8	43,5	10,3	8,5	4,4	27,5	100,0	2003-04

Fuente: Elaboración propia con datos de la Secretaría General del Consejo de Universidades (1995): *Anuario de Estadística Universitaria 1993-94*, Madrid, MEC, p.461 y del Consejo de Coordinación Universitaria (2006): *Estadística Universitaria. Curso 2003-04*, (datos electrónicos visibles en la web: <http://www.mec.es>, sección universidades, sección estadísticas).

En síntesis, persiste una selección social del alumnado universitario a pesar de su aparente universalización (De Miguel y otros 1994, p.618). De ahí que tampoco extrañe que los becarios sean proporcionalmente más de carreras como enfermería (43) que de farmacia (7) (Sánchez Campillo, 1996, p.427) y más en estudios de ciclo corto (debilidad familiar) que largo (fortaleza familiar).

#### 4. CONCLUSIONES

Dos conclusiones generales podrían extraerse de esta comunicación. En primer lugar, que la escolarización universitaria es muy variable por Comunidades Autónomas en España, con tasas netas de escolarización muy oscilantes en función de la Comunidad Autónoma observada y que las tasas netas de escolarización parecen estar asociadas conjuntamente a niveles superiores de educación en la población (capital cultural) y al PIBpc (renta): Madrid, Navarra y País Vasco a un lado y Extremadura, Canarias, Castilla La Mancha y Murcia a otro. En segundo lugar, que esta escolarización diferencial espacialmente, también lo es familiarmente, los estudiantes provenientes de familias con niveles de estudio superiores en sus progenitores cuentan con más posibilidades de estar escolarizados en la Universidad, y al contrario, variando mucho también la escolarización por titulaciones y ciclos universitarios: las titulaciones de ciclo corto son más frecuentadas por los estudiantes cuyos padres tienen menores niveles de estudio y al contrario, siendo esta circunstancia mucho más visible en titulaciones de menor prestigio como pedagogía y trabajo social y menos en medicina y farmacia.

#### BIBLIOGRAFÍA

- Cabrera Blas y otros (1998): *Estudio sociológico de la Universidad de La Laguna. Política universitaria, mentalidad social y prácticas cotidianas*, Tenerife, Dirección General de Universidades e Investigación de la Consejería de Educación, Cultura y Deportes del Gobierno de Canarias.
- Cabrera, Leopoldo (2006): “Educación y cambio social en la España Autonómica”, en Bericat, Eduardo (coord.) (2006): *El cambio social en España*, Sevilla, Centro de Estudios Andaluces, Consejería de la Presidencia, Junta de Andalucía. ISBN: 84-611-0172-3.
- Cabrera, Leopoldo y Martínez José Saturnino(2005): “Desigualdad social y rendimiento educativo”, comunicación presentada en la XI Conferencia de Sociología de la Educación celebrada en Cantabria en septiembre de 2005.

- Cabrera, L. y otros (1999): "La demanda de enseñanza universitaria en España", La Laguna, TEMPORA n°2, 2ª época.
- Carabaña, Julio (1979): "Origen social, inteligencia y rendimiento académico al final de la EGB", en Ministerio de Educación y Ciencia (MEC): *Temas de Investigación Educativa*, Madrid. Aparece posteriormente en Lerena, Carlos (ed.) (1987): *Educación y Sociología en España*, Madrid, Akal.
- Carabaña, Julio (1983): *Educación, ocupación e ingresos en la España del siglo XX*, Madrid, Ministerio de Educación y Ciencia (MEC).
- CERI-OCDE (2005): *Regards sur l'Éducation. Les indicateurs de l'OCDE (Education at a Glance. OECD Indicators)*, OCDE, París.
- Comisión Europea (2001 y 1997): *Las cifras clave de la educación en la Unión Europea 97*, Luxemburgo, Oficina de Publicaciones Oficiales de las Comunidades Europeas.
- Consejo de Coordinación Universitaria (2006): *Estadística Universitaria. Curso 2003-04*, presentado en la web (<http://www.mec.es>, sección universidades).
- Consejo de Coordinación Universitaria (2003): *Informe sobre la evolución del alumnado universitario de 1994-95 a 2001-02*, presentado en la web (<http://www.mec.es>, sección universidades).
- Consejo de Universidades (Secretaría General) (1995): *Anuario de estadística universitaria. 1993-1994*, Madrid, MEC.
- De Miguel Amando y otros (1994): *La sociedad española 1993-94*, Madrid, Alianza.
- Díez Nicolás Juan y otros (1975): *Social Mobility and Education in Spain*, París, OCDE.
- Grañeras Montserrat, Gordo José Luis y otros (1999): *Las Desigualdades en la Educación en España II*, Madrid, MEC (CIDE).
- INCE (2000): *Sistema Estatal de Indicadores de la Educación 2000*, MEC, Madrid.
- Jerez Mir, Rafael (1997): "La Universidad en la encrucijada: Universidad dual o Universidad democrática y de masas", Madrid, Revista de Educación, n°314, MEC.
- Kerbo, Harold R. (1998): *Estratificación social y desigualdad. El conflicto de clases en perspectiva histórica y comparada (Social Stratification and Inequality. Class Conflict in Historical and Comparative Perspective)*, Nueva York, McGraw-Hill), Madrid, MacGraw-Hill.
- Maravall, José María (1984): *La reforma de la enseñanza*, Barcelona, Laia.
- Marchesi, Álvaro (2000): "Un sistema de indicadores de desigualdad educativa", en *Revista Iberoamericana de Educación*, n° 23, Organización de Estados Iberoamericanos para la Educación, la Ciencia y la Cultura ((OEI), Madrid).

- MEC: *Las cifras de la educación en España. Estadísticas e Indicadores. Edición del 2000 a Edición de 2006 (electrónica)*, Madrid, MEC (<http://www.mec.es>).
- Muñoz y otros, (1992): *La presencia de las mujeres en el sistema educativo*, Madrid, Instituto de la Mujer.
- Pardo Avellaneda, Rafael (dir.) (2003): *Encuesta sobre los estudiantes universitarios españoles*, Fundación BBVA, en <http://www.fbbva.es>.
- Requena Santos, Félix (1991): *Redes sociales y mercado de trabajo. Elementos para una teoría del capital relacional*, Madrid, CIS, Siglo XXI.
- Sánchez Campillo, José (1996): *Los efectos distributivos del gasto público destinado a enseñanza superior en la Universidad de Granada y en España*, Granada, Universidad de Granada.
- San Segundo, M<sup>a</sup> Jesús (1998): “Igualdad de oportunidades educativas”, en *Ekonomiaz*, Revista Vasca de Economía, nº40.
- Unidad de Estudios de Opinión Pública de la Fundación BBVA (2005): *Segundo estudio sobre los universitarios españoles*, Fundación BBVA, en <http://www.fbbva.es>.