

HALLAZGOS DE MONEDAS EN LA PROVINCIA DE HUESCA

Vamos a tratar de un conjunto de monedas halladas por particulares, bajo diversas circunstancias, por los alrededores de Huesca ¹. Son ibéricas en su totalidad a excepción de dos, una hispanorromana de Osca y otra romana bajo imperial; las cecas ibéricas representadas son *Bolscan*, *Sesars*, *Segia*, *Bilbilis* e *Iltirda*.

Aunque sólo dos de estas cecas, *Bolscan* y *Sesars*, se encuentran ubicadas en el actual territorio oscense, en la antigüedad el panorama era muy diferente. Según los datos proporcionados por las fuentes antiguas, entre los siglos II y I a. de C., que es cuando se sitúan las acuñaciones de las monedas con leyendas ibéricas, el valle del Ebro aparece ocupado por un grupo de tribus indígenas ² cuyos límites resultan imprecisos por las frecuentes variaciones que sufren en función de los acontecimientos políticos del momento. Así, Estrabón (63. a. C.-23 d. C.) sitúa a los iacetanos entre el piedemonte pirenaico y la zona llana próxima a Osca e Ilerda, pero no incluye estas dos ciudades que hace dependientes de los ilergetes. Más tarde Ptolomeo (s. II d. C.) escribe que Iaca pertenece a la tribu de los vascones, seguramente porque en un momento que desconocemos el territorio iacetano o al menos parte de él, fue anexionado por los vascones, que de esta manera volvieron a ocupar sus límites originales ³.

Tenemos, pues, que en la antigüedad no hay una zona que se denomine propiamente oscense sino un amplio territorio repartido entre varias tribus, sólo desde el punto de vista numismático se

1. Nos han facilitado su conocimiento los señores A. Castán, F. de las Heras, J. Escó y J. Bruno, de Huesca.

2. Los autores antiguos al hablar de tribu no lo hacen en el sentido de conjunto de clanes o familias sino en un sentido espacial, para designar a los pobladores de una zona determinada.

3. Pueden verse estas cuestiones con más extensión en A. DOMÍNGUEZ ARRANZ, *Las cecas ibéricas del valle del Ebro*, Zaragoza, 1979, pág. 34-47.

puede hablar de una zona de influencia oscense. *Bolscan* acuñó abundante moneda con tipos y leyendas ibéricas sobre todo en el período de influencia sertoriana y, alrededor de ella, *Segia*, *Sesars* y *Iaca* debieron actuar a modo de satélites acuñando escasa moneda con similares características y sobre todo con la utilización de los mismos símbolos (estrella, creciente o delfín). Estas dejaron de acuñar cuando esta zona es integrada en el mundo romano, sólo *Bolscan* sigue teniendo vigencia como centro emisor de moneda, con tipos y epígrafes romanos, pero sin dejar la tradición ibérica como puede verse en la perduración el jinete del reverso.

Para la localización de las ciudades que aparecen en los epígrafes o leyendas de las monedas ibéricas se han utilizado diferentes criterios. Básicamente se ha hecho a partir de los datos proporcionados por las fuentes antiguas, de la toponimia y de los mismos hallazgos arqueológicos y numismáticos. De este modo se ha conseguido ubicar con más o menos exactitud un buen número de cecas ibéricas, pero aún carecemos de datos suficientes para localizar otro grupo de ellas. Esto es lo que ocurre con *Sesars*; como hemos dicho más arriba las características tipológicas de sus monedas nos hacen pensar en su proximidad geográfica a *Bolscan*, sin embargo por el momento no hay datos suficientes para determinar el lugar exacto donde pudo estar enclavada, aunque por homofonía, se piensa en *Sesa*, localidad situada a pocos kilómetros de Huesca.

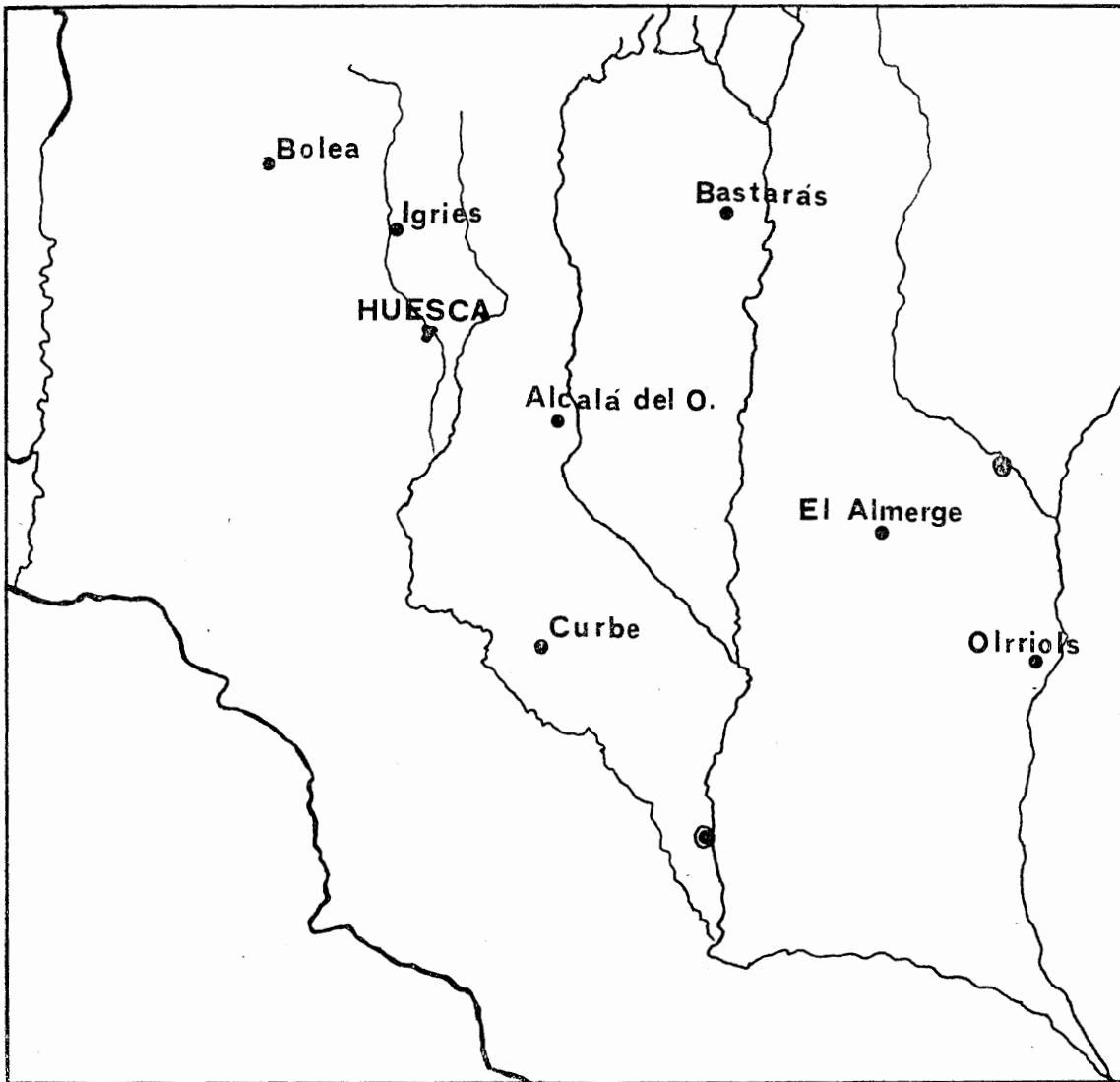
La presencia de monedas de *Bilbilis* y de *Iltirda* no es de extrañar, dada la amplia difusión que tuvieron por el valle del Ebro e incluso es conocida la gran influencia que ejerció la segunda en las ciudades del valle.

Vamos a pasar a catalogar las monedas que para su mejor consulta les hemos dado un número de orden dentro de cada una de las cecas, que a su vez hemos agrupado por orden alfabético. Se da la descripción del anverso y reverso, las características metrológicas, la posición de los cuños, la referencia bibliográfica más adecuada a cada caso ⁴, la conservación, lugar de hallazgo y propietario.

Monedas ibéricas:

BÍLBILIS.—Se sitúa junto a Calatayud (Zaragoza) en el cerro de Bámbola; sigue acuñando moneda en época romana con la misma leyenda, pero con caracteres latinos.

4. Las obras que se citan son: A. VIVES, *La moneda hispánica*, Madrid, 1924-26; A. DOMÍNGUEZ ARRANZ, op. cit., y C. H. V. SUTHERLAND, *Roman Coins*, London, 1974.



Esc. 1 : 600.000

Situación de los hallazgos en la provincia de Huesca

Una moneda, cuyas características son como sigue:

Anverso: Cabeza varonil a derecha, detrás signo ibérico *s*, delante delfín.

Reverso: Jinete con lanza a derecha, debajo leyenda *bilbilis* en caracteres ibéricos, sobre línea.

As. Peso, 7,97 gr.; módulo, 25,5 mm.; cuños, 1-3. Vives, LXIII-3. Conservación, regular. Hallada en el yacimiento iberorromano de La Corona (Bolea, Huesca). Propiedad de J. Escó. (Núm. 1).

BOLSCAN.—En la misma Huesca; es la Osca romana que acuña seguidamente en época republicana e imperial.

Conocemos ocho denarios, dos ases y un cuadrante; de todos ellos, damos aquí las características, a excepción de cuatro de los denarios, propiedad del señor Freire, de Huesca, que no nos ha permitido estudiarlos; únicamente sabemos que fueron encontrados en las proximidades del cuartel de Infantería de esta ciudad.

1.—Anverso: Cabeza varonil a derecha, detrás *bon*.

Reverso: Jinete lancero igualmente orientado a la derecha, debajo *bolscan* sobre línea.

Denario. Peso aproximado, 3,80 gr.; módulo, 18,5 mm.; cuños 1-6. Domínguez 7-102. Buena conservación. Apareció en casa Bordenías de Igríes. (Núm. 2).

2.—Anverso y reverso iguales a los anteriores, respectivamente.

Denario. Peso, 2,77 gr.; módulos, 17,3 mm.; cuños, 1-1. Domínguez, 7-111. Buena conservación. Hallada en La Corona de Bolea, Propiedad de J. Escó. (Núm. 3).

3.—Anverso y reverso de características similares.

Denario. Peso 3,95 gr.; módulo, 18 mm.; cuños, 1-2. Domínguez, 7-109. Conservación, regular. Hallada en La Corona de Bolea. Propiedad de J. Escó. (Núm. 4).

4.—Anverso y reverso de características similares.

Denario. Peso, 2,25 gr.; módulo, 16,5 mm.; cuños, 1-7. Domínguez, 7-111. Mala conservación. Hallada en un campo cerca de Curbe (Sariñena). Propiedad de F. de las Heras. (Núm. 5).

5.—Anverso: Cabeza varonil a derecha, detrás delfín.

Reverso: Jinete con lanza, detrás ¿estrella?, debajo leyenda *bolscan* sobre línea.

As. Peso, 8,37 gr.; módulo, 23,5 mm.; cuños, 1-2. Domínguez, 7-125. Mala conservación. Hallada en La Corona de Bolea. Propiedad de J. Escó. (Núm. 6).



1



2



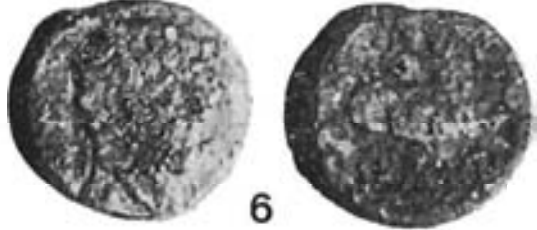
3



4



5



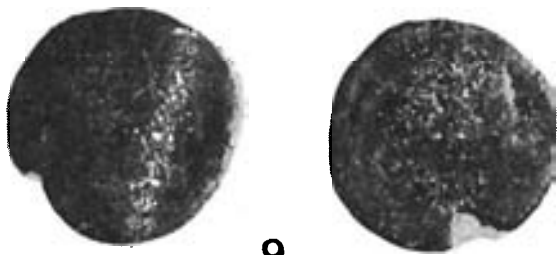
6



7



8



9

6.—Anverso y reverso similares.

As. Peso, 6,79 gr.; módulo, 23,3 mm.; cuños, 1-2. Domínguez, 7-125. Mala conservación. Del yacimiento de La Corona de Bolea. Propiedad de J. Escó. (Núm. 7).

7.—Anverso: cabeza varonil laureada a la derecha, detrás *bo*.

Reverso: Caballo, encima tres puntos.

Cuadrante. Peso, 2,75 gr.; módulo, 14,5 mm.; cuños, 1-2. Domínguez, 7-135. Conservación regular. Encontrada en un campo cerca de Curbe. Propiedad de F. de las Heras. (Núm. 8).

ILTIRDA.—La Herda romana, ubicada en Lérida, que continuó acuñando moneda con Augusto.

Tenemos de esta ceca cuatro ases de bronce, dos del tipo jinete y dos del tipo loba, presentando el último de ellos una conservación excepcionalmente buena.

1.—Anverso: Cabeza varonil rodeada por tres delfines.

Reverso: Jinete con palma, debajo *iltirda*.

As. Peso, 10,2 gr.; módulo, 24 mm.; cuños, 1-11. Vives XXVII-1. Mala conservación. Hallada en La Corona de Bolea. Propiedad de J. Escó. (Núm. 9).

2.—Anverso y reverso similares a los anteriores.

As. Peso, 12,35 gr.; módulo, 26 mm.; cuños, 1-11. Vives, XXVIII-1. Buena conservación. Fue encontrada en Alcalá del Obispo en un campo junto al desvío que se dirige hacia Siétamo. Propiedad de Ignacio Costas. (Núm. 10).

3.—Anverso: Cabeza varonil rodeada por tres delfines.

Reverso: Loba orientada hacia la derecha, encima la leyenda *ilti...*

As. Peso, 6,57 gr.; módulo, 22 mm.; cuños, 1-4. Vives, XXVIII-1. Mal conservada. Fue hallada en nivel superficial en la excavación del poblado de Olriols, Tamarite de La Litera ⁵. En la actualidad se encuentra en el Museo Provincial de Huesca. (Núm. 11).

4.—Anverso: cabeza varonil a derecha, no se distinguen los delfines.

Reverso: Loba a derecha, encima *iltirda*.

As. Peso, 8,39 gr.; módulo, 22 m.; cuños, 1-1. Similar a Vives, XXVIII-11. Muy buena conservación. Hallada en El Almerge, entre Laluenga y Barbastro. Propiedad de J. Bruno. (Núm. 12).

5. Dada a conocer por primera vez en nuestra comunicación al I Symposium Numismático de Barcelona bajo el título de *Las monedas antiguas del Museo Provincial de Huesca* (en prensa).

SEGIA.—Se supone que debió estar en la actual Ejea de los Caballeros (Zaragoza). Solamente se conoce moneda ibérica.

Tenemos tres ases, todos ellos de conservación bastante deficientes, hallados por J. Escó en el yacimiento citado de La Corona de Bolea.

1.—Anverso: Cabeza a derecha, detrás dos delfines.

Reverso: Jinete con lanza, detrás creciente y estrella, debajo *segia*, sobre línea.

As. Peso, 10,15 gr.; módulo, 26 mm.; cuños, 1-11. Domínguez, 19-254. Mal conservada. (Núm. 13).

2.—Anverso: Cabeza a derecha; no se distingue si hay uno o dos delfines detrás.

Reverso: igual que el anterior.

As. Peso, 9,5 gr.; módulo, 25,2 mm.; cuños, 1-3. Quizás Domínguez, 19-252. Mal conservada. (Núm. 14).

3.—Las características de esta moneda son difíciles de determinar por el mal estado de conservación en que se encuentra. Por los rasgos que se adivinan nos atrevemos a incluirla aquí, la descripción puede coincidir con la anterior.

As. Peso, 8,07 gr.; módulo, 25,5 mm.; cuños, 1-7. (Núm. 15).

SESARS.—Seguramente por Sesa, cerca de Huesca. También en este caso únicamente se conocen acuñaciones ibéricas.

Una moneda con las siguientes características:

Anverso: Cabeza varonil a derecha, detrás delfín.

Reverso: Jinete lancero, detrás estrella de cinco puntas, debajo *sesars*.

As. Peso, 12,74 gs.; módulo, 16,3 mm.; cuños 1-2. Domínguez, 30-268. Buena conservación. De La Corona de Bolea. Propiedad de J. Escó.

Monedas romanas:

1.—Moneda de bronce de Osca hallada en una casa de Bastarás, con una huella de punzón de punta cónica en el anverso. Siglo I.

Anverso: Busto laureado de Augusto a derecha. Alrededor [DIVI F] AVGVSTVS.

Reverso: Jinete a caballo con lanza, alrededor [M QVINCTIO Q] AELIO [IIVIR V V] OSCA.

As. (Desconocemos el peso); módulo, 30 mm.; cuños, 1-2. Vives, CXXXVII. Conservación regular. Propiedad de F. Lapetra. (Número 17).



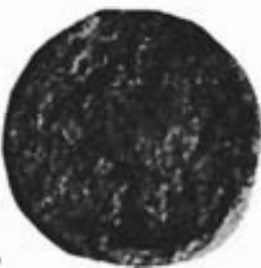
10



11



12



13



14



15



16



17



18

2.—Pequeño bronce de Constantino I el Grande encontrado en un campo de Curbe. Se sitúa entre el 330 y el 333.

Anverso: Busto laureado del emperador con manto y coraza. CONSTANT[INUS P F AVG].

Reverso: Dos soldados de pie con escudo y lanza, entre ellos un estandarte militar. Alrededor [GLORI]A EXERCITVS, debajo signos de ceca que no son legibles.

Peso, 1,56 gr.; módulo, 15 mm.; cuños, 1-11. Sutherland, 529-530. Conservación regular. Propiedad de F. de las Heras. (Núm. 18).

ALMUDENA DOMÍNGUEZ ARRANZ

Colegio Universitario de Huesca