

## DEDICATORIAS A LOS LARES VIALES EN LA PROVINCIA DE LUGO

Por Javier GÓMEZ VILA

C/Sanxillao, nº 13. 27002 LUGO

**Abstract:** This article intends to come across all the inscriptions which dedicated to Laribus Vialibus, were found in the province of Lugo to date. It's presented a re-reading of the text and a morphological análisis of the components in each of the thirteen pieces, giving also an explanation of its archeological context, provided that it's possible. The work is completed with a map showing the high dispersión and density of this kind of inscriptions in this province (20 per cent of the whole of vow roman altar).

**Key words:** Roman epigraphy, pagan gods, epigraphic density, geographical dispersión.

De toda la península Ibérica la Provincia de Lugo es la zona que presenta mayor densidad epigráfica de este tipo de dedicatorias. Los trece ejemplares documentados suponen casi un 20% del total de inscripciones votivas de esta provincia. Este alto porcentaje contrasta con la relativa escasez de ejemplares en zonas limítrofes, constatándose tan solo cinco en el conjunto epigráfico de *Aquae Flaviae*, cuatro en la *Asturia* romana y tres en la provincia de La Coruña<sup>1</sup>. De hecho, en otras zonas próximas no se documenta ningún ejemplar como es el caso de la provincia de León o Valladolid<sup>2</sup>.

---

<sup>1</sup> Cfr. Rodríguez Colmenero, A. (1997): *Aquae Flaviae*. I. Fontes epigráficas da Gallaecia Meridional interior. Camara Municipal de Chaves; Diego Santos, Francisco. (1985): *Epigrafía romana de Asturias*. Instituto de Estudios Asturianos y Pereira Menaut, Gerardo (1991): *Corpus de inscripciones romanas de Galicia: provincia de A Coruña*. Consello da Cultura Galega respectivamente.

<sup>2</sup> Cfr. Rabanal Alonso, M. A. y Sonia M<sup>a</sup> García. M. A. Y S. M<sup>a</sup>. García Martínez. (2001): *Epigrafía romana de la provincia de León: revisión y actualización*. Universidad de León y Mañanes, T. y J. M<sup>a</sup>. Solana. (1999): *Inscripciones de época romana de la provincia de Valladolid*. Universidad de Valladolid. Existe no obstante una inscripción a los Lares Viales en Ciunia (Burgos) dedicado por V. Reburus, vid. Crespo Ortiz de Zárate, S. Ángeles Alonso Ávila (1999): *Las manifestaciones religiosas del mundo antiguo en Hispania romana: el territorio de Castilla y León*. I Las fuentes epigráficas. Valladolid.

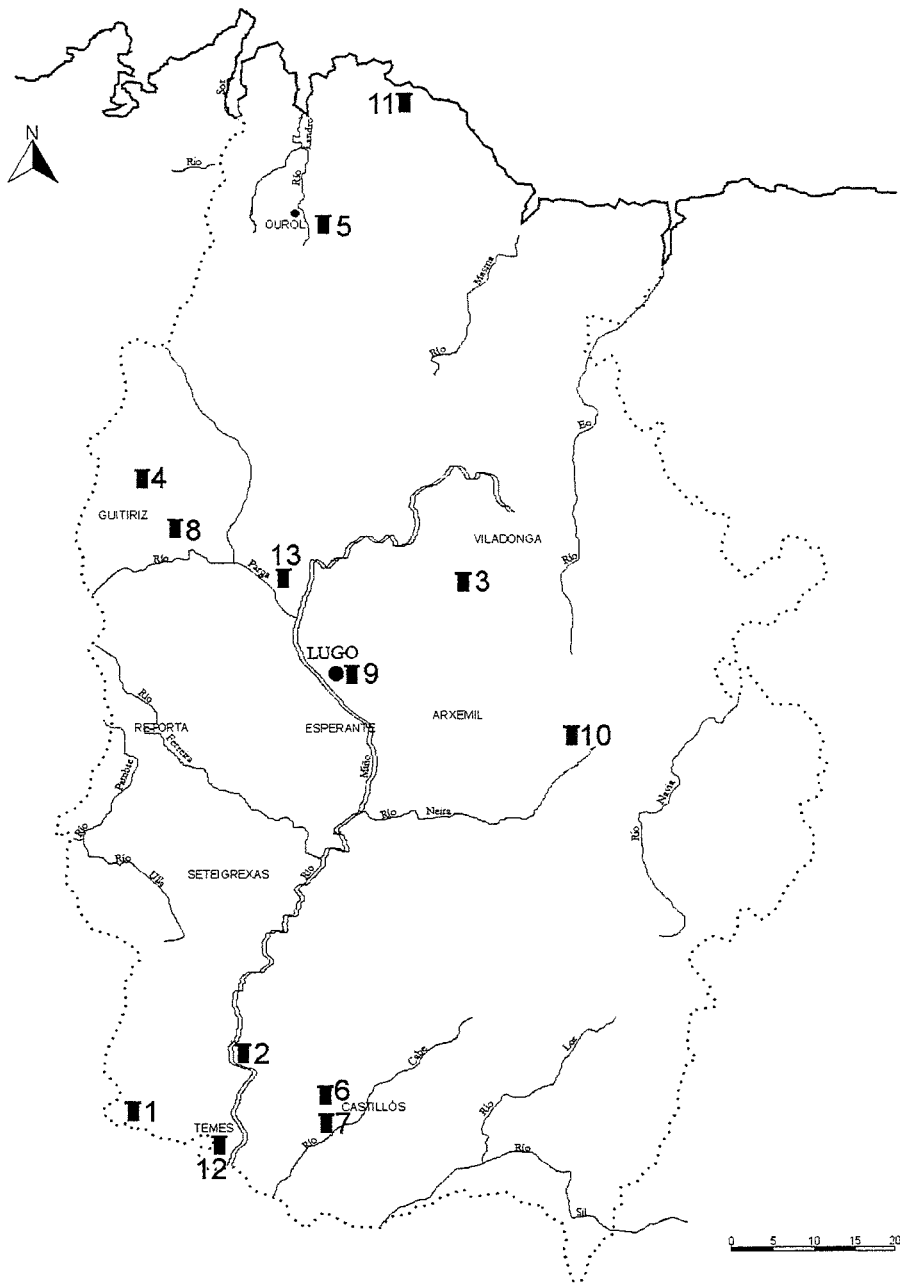


LÁMINA 1: Distribución de las dedicatorias a los Lares Viales en la Provincia de Lugo

Esta alta densidad junto a la importancia que este tipo de inscripciones puedan tener a la hora de realizar un estudio del mundo romano en esta zona justifica y origina la realización de este catálogo. Para su realización se ha procedido a una relectura directa de todos los epígrafes así como a su fotografiado procesos que, en algunos casos, han revelado elementos novedosos que modifican sustancialmente las opiniones vertidas por otros autores sobre ciertos ejemplares.

Para una mejor comprensión se ha elaborado a través de fichas individuales ordenadas alfabéticamente donde se constata, en primer término, tanto el lugar exacto del hallazgo como el de conservación actual, las medidas de la pieza y de las letras y el tipo de material del soporte. Posteriormente se describe su decoración y, para concluir, se ha insertado un genérico campo, denominado observaciones, donde se refiere la historia del epígrafe y, en la medida de lo posible, se detallan otros hallazgos arqueológicos de la zona. De cada pieza se relaciona su bibliografía por extenso para hacer más accesible y rápida su documentación así como las variantes a la lectura del texto epigráfico.

Una característica común de todas estas dedicatorias es la presencia en su parte superior de tres *foculi* circulares alineados estando, en algunos casos, bordeados por un *pulvillum*. Esta circunstancia llevó a algunos autores a considerar esta divinidad como una tríada, hecho que no está suficientemente demostrado al igual que su adscripción al panteón indígena. No obstante, y a pesar que la alineación de los *foculi* es una constante, en la provincia de A Coruña existe un ejemplar dedicado a los Lares Viales que los presenta en disposición triangular<sup>3</sup>, siendo esta la única excepción que conocemos a la regla general. Esta misma distribución triangular aparece asimismo en algunas dedicatorias a otras divinidades, como es el caso del ejemplar dedicado a Reo Paramaeco (IRPL, 9) o el recientemente descubierto ofrecido a Lucovis Gudarovis<sup>4</sup>.

A pesar de que los datos que poseemos no son concluyentes en este sentido, lo que sí parece probable es su relación más o menos directa con la red caminera de época romana. Algunos ejemplares aparecieron de hecho en núcleos de cierta entidad ubicados en el propio recorrido de una vía como, por ejemplo, los provenientes del aglomerado secundario de Castillós (nº 6, 7), del asentamiento rural romano de Agrade (nº 1) o de Belesar (nº 2). En otros casos no se tiene constancia del paso de un camino importante por el lugar del hallazgo, lo cual no es óbice para considerar que el supuesto asentamiento romano estaba comunicado con la red principal y que, por lo tanto, pudiera tener ciertas necesidades viarias, quizás de índole comercial o minera, que justificasen la construcción de la pieza. El epígrafe hallado en Bouzoá (nº 3) muy bien pudiera responder a estos criterios,

---

<sup>3</sup> Nos referimos a la hallada en Castroleiteiro (O Pino). Vid. Pereira Menaut, G. (1991): *Corpus de inscripciones romanas de Galicia. Provincia de A Coruña*. Pp. 155, número 57.

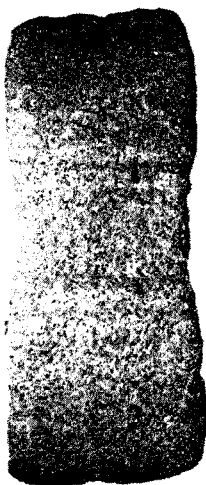
<sup>4</sup> Cfr. González Fernández, E. Rodríguez Colmenero, A. (2002): «Dos hallazgos singulares en las recientes excavaciones de Lugo: un edículo sacro y un alfabeto latino de época romana», en *Larouco* nº 3, pp. 243-251.

ya que la existencia de minas en la zona motivaría tanto unas necesidades básicas de abastecimiento de productos como de salida de minerales.

En ciertos ejemplares se puede apreciar tanto una similitud en el soporte (Tagarreiros-Miñotos) como en el desarrollo del texto, que generalmente es muy simple, limitándose a señalar la deidad abreviada seguida por el nombre del dedicante y la fórmula final, habitualmente *Ex Voto*.

### 1. Agrade, Quintá de. Chantada

#### Interpretación:



L(aribus) V(ialibus) P(osuit)  
C-O [—]  
[—] E  
X VOTO

*A los Lares Viales, (?) puso (este monumento) por una promesa.*

**Lugar de conservación:** Museo Provincial de Lugo.

**Material:** Granito grueso. **Medidas:** 66x26x22. **Altura de las letras:** 3-4 cm.

**Decoración:** Presenta tres *foculi* en su parte superior de 5, 6 y 5 cm de diámetro respectivamente y 1,5 de profundidad. El campo epigráfico de 12x23,5 cm ostenta una considerable erosión que impide ofrecer una lectura de todo el texto. Está delimitado por una doble moldura que continua también por la parte trasera.

**Observaciones:** Fue descubierta a raíz de la excavación de urgencia llevada a cabo en el yacimiento romano del Pedregal en Quintá de Agrade. En este yacimiento se encontró además abundante cerámica común<sup>5</sup>, *terra sigillata*, dos

---

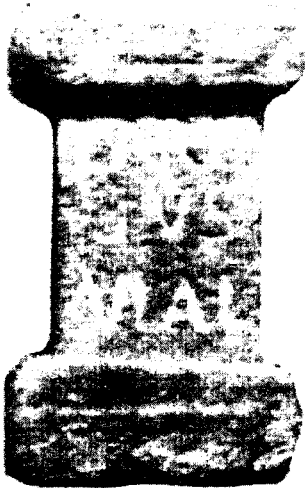
<sup>5</sup> Las formas más frecuentes son las que podríamos llamar de cocina, sobre todo ollas de borde vuelto, platos y jarras.

fragmentos de ánfora, tres lucernas, 2400 monedas fechadas entre el 324 y el 402, y restos de estructuras habitacionales de época romana<sup>6</sup>.

A pesar de que los autores de la excavación dan este ejemplar como anepígrafe tanto el calco como el examen minucioso han revelado claramente las letras propuestas para la primera línea así como la fórmula final. No obstante, la profunda erosión de la zona media del soporte impide reconstruir con ciertos visos de credibilidad el nombre del supuesto dedicante que, con muchas reservas, podría ser *Cloutius*.

**Bibliografía:** Inédito.

## 2. Belesar. Chantada



### Interpretación:

LARI  
BVS  
VIAL(ibus)

*A los Lares Viales.*

**Lugar de conservación:** Perdida. **Material:** Granito.

**Medidas:** 45x28. **Altura de las letras:** 6 cm

**Observaciones:** Encontrada en 1941 en la Iglesia de Belesar por el párroco D. José de Castro López. Estuvo en esta iglesia cumpliendo la función de pila de agua bendita hasta que fue adquirida por un anticuario de Barcelona, descono-

---

<sup>6</sup> Sobre la excavación se puede consultar la memoria de López González, L.F. y otros. (1992): «Memoria da excavación de urxencia de Quintá de Agrade», en la cual se da este ejemplar como anepígrafe.

ciéndose su actual paradero. La fotografía que se reproduce es la tomada por Vázquez Seijas cuando la pieza cumplía esta función en la iglesia de Belesar.

Lambrino (1964) basándose en el tipo de dedicatoria la sitúa cronológicamente en los últimos años del s. II o principios del s. III.

Sin ser un elemento concluyente, la existencia de esta ara dedicada a los Lares Viales nos incide en la importancia que debió de adquirir la ruta transversal que partiendo de la vía *Lucus Augusti - Aquis Querquennis*<sup>7</sup> enlazaba con el asentamiento romano de Castillós<sup>8</sup> a través de Belesar donde, precisamente, se conserva la vía en buen estado de pavimentación en los llamados codos de Belesar.

**Bibliografía:** IRPL, 60. IRG, II, 8. HAE, 1715. ILER, 579. Lambrino (1964): «Les cultes indigènes en Espagne sous Trajan et Hadrien», en *Coloquio sobre los emperadores romanos de España*. Madrid. Pp 223-242.

### 3. Bouzoá. Arcos. Pol



#### Interpretación:

LARI(bus)  
VIAL(ibus)  
EX VO(to)

*A los Lares Viales, por una promesa.*

**Lugar de conservación:** Museo Provincial de Lugo. Depositada provisionalmente en el Museo del Castro de Viladonga.

**Material:** Granito. **Medidas:** 47x22,3x16. **Altura de las letras:** 4-5 cm

<sup>7</sup> Sobre la vía *Lucus Augusti – Bracara Augusta* a través del campamento y masión viaria de *Aquis Querquennis* vid. Gómez Vila, Javier (2002): «El tramo inicial de la vía romana *Lucus Augusti – Aquis Querquennis*», en *Larouco* 3, pp. 147-157.

<sup>8</sup> En castillós se han localizado asimismo dos aras dedicadas a los Lares Viales que nos vuelven a enfatizar la importancia de esta ruta.

**Decoración:** Pequeña ara de granito que en su parte superior presenta tres *foculi* alineados en forma de pequeños vasos circulares de 3 cm de altura. La parte inferior está deteriorada.

**Observaciones:** Fue hallada por D. Nicanor Prieto Carballo en Bouzoá. Si bien no hay constancia del paso de ninguna vía romana de primer orden por este lugar, el hecho de que en la zona haya abundantes minas pudo haber motivado la presencia de caminos para el transporte del material.

El texto está grabado en tres líneas en función de un reparto de cuatro letras por línea. El grabado de la letra es elegante, largo y profundo.

El empleo de la A sin travesaño y la R con el tercer trazo curvo inducen a datarla más bien a mediados del siglo II que a finales, donde el segundo trazo de la L suele ser ascendente.

**Bibliografía:** IRG, II, 9. HAE, 1716. ILER, 581. IRPL, 61.

#### 4 Buriz, S. Pedro de. A Graña. Guitiriz



#### Interpretación:

LARE  
BVS V  
EALIB  
VS A(ram) S(ua) P(ecunia)  
S(everus o -ulpicius?) E(x) V(oto) P(osuit)

*A los Lares Viales, Severus (o Sulpicius) puso esta ara con su dinero por una promesa.*

**Lugar de conservación:** En el exterior sur de la Iglesia de Buriz, trabada con cemento a una basa de columna desde Agosto de 2001. **Material:** Granito.

**Medidas:** 55,5x24x12.

**Altura de las letras:** 4 cm

**Variantes:** 1.1: LAREI (Acuña); 1.3: EALB (Acuña)

**Decoración:** El ara presenta una disminución en anchura desde su parte superior (24 cm) a la base (21 cm). Está decorada con una doble banda de 3 cm y tres *foculi* alineados de 2,5 cm de diámetro que actualmente se encuentran

rellenos de cemento. Están insertos en un *pulvillum* de 18x8 cm cuya moldura tiene un rebaje de 1,5 cm.

**Observaciones:** Encontrada en el muro de la Iglesia de S. Pedro de Buriz, lugar conocido también como A Graña. A muy escasa distancia de este lugar de hallazgo se ubica un recinto castrexo de considerable entidad a juzgar por su tamaño.

Característica común de todas las dedicatorias a los Lares Viales es su localización en zonas especialmente vinculadas al transporte o a otras actividades derivadas del paso de un camino, más o menos importante. En este caso, es posible que guarde relación con una posible ruta hacia el norte atestiguada por las otras dedicatorias a los Lares Viales provenientes de Miñotos (Ouro), de Sta. Cruz de Parga y Tagarreiros.

**Bibliografía:** IRPL, 65. Acuña Castroviejo, F. (1971): «Los lares viales en la Galicia romana», en *actas del II congreso nacional de arqueología*, Coimbra. (II, CNA, Coimbra, II), p. 353-357. Ares Vázquez, N. (1971-72): «Hallazgo de una lápida romana en Mariz», *BCML IX*, nº 75-78, p. 76

## 5. Casas Vellas. Miñotos. Ouro



### Interpretación:

[L]A(ribus) [V]I(alibus) P(osuit)  
[FLA?]VI F(ilius)  
[E]X V(oto)

*A los Lares Viales, el hijo de Flavus? puso (este monumento) por una promesa.*

**Lugar de conservación:** Seminario de Estudos Terra de Viveiro. Viveiro.  
**Material:** Granito.

**Medidas:** 41x25x12,5

**Decoración:** Doble moldura de tres centímetros de ancho y tres *foculi* alineados en su parte superior cada uno de 3 cm de diámetro y 1,5 de profundidad



rodeados de un *pulvillium*. En ambos extremos dos cilindros o volutas de 8 cm de diámetro unidas por una cornisa plana.

Presenta una fractura diagonal en su parte inferior con la consecuente pérdida de la base.

**Observaciones:** Se encontró al lado del Camino Real empotrada en un muro de una finca.

Novo Guisán la clasifica como anepígrafe y la atribuye a los Lares Viales por la presencia de tres *foculi* alineados de su parte superior por ser esta una característica común con el resto de aras dedicadas a esta divinidad en la provincia de Lugo. Sin embargo, tanto la observación directa de la pieza como el calco y la fotografía revelan que existen tres líneas de texto que, si bien están muy erosionadas, conservan íntegras algunas de sus letras que se pueden interpretar de la manera señalada anteriormente.

La composición decorativa es muy similar a la otra dedicatoria a los Lares Viales hallada en la mariña lucense (Monte Tagarreiros). En ambos casos, encima del campo epigráfico, aparece una doble moldura y, sobre esta, dos cilindros separados por una cornisa plana. Estas similitudes, quizás, se deban a la existencia de un taller lapicida, probablemente itinerante, bastante activo en el norte de la provincia de Lugo, en una época difícil de precisar dada la carestía de elementos de juicio.

**Bibliografía:** Novo Guisán, Miguel. (1997): «Una lápida romana inédita procedente de Miñotos», en *Lucensia* nº 15, vol. VII, pp. 353-362.

## 6. Castellós, S. Vicente de



### Interpretación:

LARIB[VS]  
VIA[LIBVS]  
IVLIV[S]  
V(otum) S(olvit) [L(ibens) M(erito)]

*A los Lares Viales, Iulius cumplió de buen grado el voto que había hecho.*

**Lugar de conservación:** Museo Provincial de Lugo.

**Material:** Granito.

**Medidas:** 43x26x16.

**Altura de las letras:** 5 cm.

**Variantes:** 1.1/2: ARQVIE/NIS (Vazquez Saco, Ares Vázquez, N.)<sup>9</sup>; 1.2: VLB (Arias Vilas, F., 1992).

**Decoración:** En su parte superior dos arcos y tres *foculi* alineados de 3 cm de diámetro. Falta una parte del campo epigráfico de esta pieza aparecida en 1958.

**Observaciones:** No cabe duda que la existencia de estas dos dedicatorias a los Lares Viales en Castillós enfatizan la idea de la vinculación de este yacimiento con las actividades derivadas del paso de una vía transversal por el sur de la provincia de Lugo, a la que nos hemos referido cuando analizamos el otro ejemplar dedicado a estas divinidades hallado en Belesar.

Para Pérez Losada<sup>10</sup> Castillós se identificaría con la *Dactonium* de las fuentes clásicas itinerarias siendo, probablemente, la *caput civitatis* de los Lemavos así como un aglomerado secundario romano, es decir, un núcleo habitacional permanente y concentrado de índole colectiva de mayor entidad, por lo tanto, que el simple asentamiento rural.

**Bibliografía:** Arias Vilas, F.(1992): «O xacemento Galaico-romano de Castillós», en *Finis Terrae*, Facultad de Xeografía e Historia. Universidade de Santiago de Compostela. Pp. 225-256. Vazquez Saco, M. (1958-59): «Nuevas inscripciones romanas de la provincia de Lugo», en *BCML*, t VI, nº 49-52, pp. 270-273. Ares Vázquez, N.(1972): «Ex votos a Lucoubus y Lugubo en Lugo», en *BRAH*, CLXIX, p. 186. Ares Vázquez, N.(1973): «Hallazgo de tres lápidas romanas», en *BCML* IX, 79-80. IRPL, 63. Pérez Losada, F. (2002): «Entre a cidade e a aldea. Estudio arqueohistórico dos aglomerados secundarios romanos en Galicia», en *Brigantium*, volumen 13, p. 286 y nota 583.

---

<sup>9</sup> Ares Vázquez, N. (1999) cambia la interpretación ARQVIE/NIS de 1972 por la de LARVIB/VIA.

<sup>10</sup> Pérez Losada, Fermín. (2000): Poboamento e ocupación romana no noroeste peninsular. Núcleos agrupados romanos en Galicia. Tesis mecanografiada. Universidade de Santiago, Pp. 438-455. Recientemente publicada en Pérez Losada, F. (2002): «Entre a cidade e a aldea. Estudio arqueohistórico dos aglomerados secundarios romanos en Galicia», en *Brigantium*, volumen 13.

## 7. Castellós, S. Vicente de



### Interpretación:

LAREBVS  
VIALEBVS  
CL(audius?) GAVCE  
ASCRIER  
VS VEREN (i filius o -sis?)

*A los Lares Viales, Claudius (?) Gauce  
Ascrierus, hijo de Verenus (o verensis).*

**Lugar de conservación:** Museo Provincial de Lugo.

**Material:** Granito.

**Medidas:** 50x27x16.

**Altura de las letras:** 3 cm.

**Variantes:** 1.4: AS CRIER (Arias Vilas, F. 1992).

**Decoración:** Banda decorada con dos profundas incisiones separando un triple frontón y tres *foculi* alineados. Reposa en una larga base sin decoración.

**Observaciones:** Aparecida en 1974 cerca de la Iglesia de S. Vicente de Castellós. Según Arias Vilas (1992, 234) la última palabra puede indicar el origen de filiación.

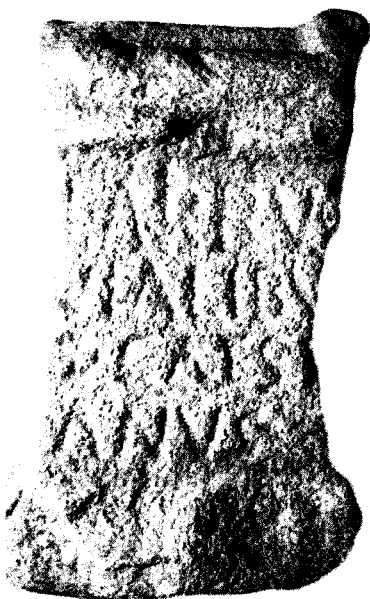
Véase el comentario efectuado sobre la otra dedicatoria a los Lares Viales hallada en Castellós (número 6).

Es posible presuponer una cronología tardía para esta pieza, probablemente en la segunda mitad del siglo II, a juzgar por la escritura irregular, con un aparente desorden, la predisposición de algunas letras de inclinarse hacia la derecha y el uso de la V con el ángulo descentrado.

**Bibliografía:** Arias Vilas, F. (1992): «O xacemento Galaico-romano de Castellós», en *Finis Terrae*, Facultad de Xeografía e Historia. Universidade de Santiago de Compostela. Pp. 225-256. Ares Vázquez, N. (1973): «Hallazgo de tres lápidas romanas», en *BCML IX*, 79-80, pp. 84-85. IRPL, 64. Pérez Losada, F.

(2002): «Entre a cidade e a aldea. Estudio arqueohistórico dos aglomerados secundarios romanos en Galicia», en *Brigantium*, volumen 13, p. 286 y nota 583.

#### 8. Catarrán, finca de. Parroquia de Sta. Cruz de Parga. Guitiriz



#### Interpretación:

LARIBVS  
VIALIBV  
S CAESI  
ANVS

*A los Lares Viales, Caesianus (puso este monumento).*

**Lugar de conservación:** Pazo de la Pontella, Sta. Cruz de Parga.

**Material:** Granito.

**Medidas:** 42x23x19,5.

**Altura de las letras:** 3,5 – 4,5 cm.

**Variantes:** 1.1: LARBV (Acuña); 1.3/4: CAES/ANVS (Acuña Castroviejo)

**Decoración:** Doble moldura de 3,5 cm de ancho. Tres *foculi* circulares alineados en relieve de 2 cm de diámetro encuadrados en un *pulvillum* rematados por acróteras de las cuales se ha perdido la de su lado derecho.

Nexo «IB» en 1:1.

**Observaciones:** Quizás debido a una confusión con el lugar de conservación de la pieza IRPL afirma que este ejemplar proviene de una propiedad llamada Froilán. Acuña Castroviejo (1969-1970) dice que se encontró en la casa de Froilán «en el muro que separa la ermita existente en el lugar de la mencionada casa». Es cierto que la inscripción estuvo en este lugar si bien no corresponde con el nombre

de la casa la cual, según su propietario, siempre fue casa da Pontella. Asimismo, su actual propietario y también descubridor D. Alfonso Martínez de San Martín, asegura que fue hallada a finales de la década de los sesenta en una finca de su propiedad llamada Catarrán, distante del actual lugar de conservación, el Pazo de la Pontella, unos centenares de metros. La pieza estaba semienterrada sobresaliendo una esquina moldurada de su parte superior. Al verla decorativa decidió ponerla encima del muro que partiendo de la capilla delimita el acceso interior al pazo. En este momento es fotografiada y publicada por Acuña Castroviejo y Ares Vázquez.

Posteriormente, para evitar su deterioro, D. Alfonso Martínez decide trasladarla a una de las estancias del pazo donde actualmente se conserva.

El campo epigráfico de 22x21x13 presenta una fractura en su lado izquierdo con pérdida parcial de las últimas letras de las líneas 2 y 3, si bien se aprecia la primera diagonal de la «V» en la segunda y la incisión de una «I» en la tercera.

En las inmediaciones se constata la existencia de dos castros de llanura con abundante material romano en superficie, conservándose en dicha casa da Pontella varios ejemplares de molinos, tanto *metae* como *catillus*, provenientes de dichos castros.

De esta parte oriental de la comarca de Guitiriz proviene otra dedicatoria a los Lares Viales hallada en la sacristía de la iglesia de S. Pedro de Buriz (nº 4).

Tanto el uso de la A sin trazo horizontal como la ligera inclinación de la S y el empleo de un solo nombre, muy habitual a partir de Caracalla siempre y cuando no se trate de un esclavo, son elementos indicativos de cronología tardía por lo que este epígrafe pudiera fecharse a fines del siglo II o principios del siglo III, siendo esta cronología similar a la que presentan otros ejemplares epigráficos de esta zona.

**Bibliografía:** Acuña Castroviejo, F. (1969-1970): «Nueva ara romana de Parga», en *BCML*, VIII número 71-74, pp. 223-227. Acuña Castroviejo, F. (1971): «Los lares viales en la Galicia romana», en *actas del II congreso nacional de arqueología*, Coimbra. (II, CNA, Coimbra, II), pp. 354-355. Ares Vázquez, N. (1971-72): «Hallazgo de una lápida romana en Mariz», *BCML* IX, nº 75-78, p. 76. *IRPL*, 66.

## 9. Lugo. Rúa Nueva



### Interpretación:

AVGG(ustis duobus) SA  
CRVM LARIBVS  
VIALIB(us) M M(arcii)  
ANNII VERVS  
ET VERIANVS  
(((centuriones) L[E]GG(ionum duarum) PA  
TER ET FILIVS  
EX VOTO

*Consagrado a los Augustos (y) a los Lares Viales, Marcus Annius Verus y Marcus Annius Verianus, centuriones de la Legión, el padre y el hijo, en cumplimiento de una promesa.*

**Lugar de conservación:** Museo Provincial de Lugo.

**Material:** Granito.

**Medidas:** 107x47,5x32.

**Altura de las letras:** 5,5 cm.

**Variantes:** 1.1: AVG SA (CIL); AVG LAR SA (IRG, ILER); AVGC...SA (Le Roux-Tranoy, AE). 1.4: ANNINRVS (CIL); ANNIVS VARVS (IRG, ILER); ANNII.VARVS (Le Roux-Tranoy, AE). 1.5: IMRAN (CIL); [V]ETERANVS (IRG, ILER). 1.6: ((.I.GG PA (Le Roux-Tranoy, AE). 1.7: no interpretado (CIL)

**Decoración:** Parte superior bastante deteriorada donde se pueden apreciar las trazas de dos volutas perdidas, sin embargo el frontón y, en este caso, el único *focus* circular en relieve todavía son apreciables.

**Observaciones:** A pesar de no tratarse de una dedicatoria estrictamente dirigida a los Lares Viales creemos oportuno mencionarla en este catálogo por aparecer reflejados de una manera clara y por provenir el ejemplar de la propia capital conventual.

Fue encontrada en 1802 en trabajos de reparación de la muralla y colocada en el muro de la casa nº 1 de la Rúa Nova propiedad del coleccionista J.M. Vila al igual que otras muchas inscripciones.

Según IRPL los dos emperadores romanos honrados por la dedicatoria podrían ser Marco Aurelio y Lucio Vero. El análisis de la escritura parece confirmar esta

época de fines del siglo II d.c. pues, una cierta inclinación hacia la derecha, así como los trazos diagonales de la M excesivamente largos, el tercer trazo de la R curvo y el empleo de la A sin travesaño, pueden ser indicios de cronología tardía.

**Bibliografía:** CIL, II, 2572. IRG, II, 11. ILER, 593. Le Roux-Tranoy (1973): «Notes d'épigraphie romaine de Galice», en *CEG*, XXVIII, pp. 228-230. *AE*, 1973, 293. *IRPL*, 22.

## 10. Papín. Parroquia de Penarrubia. Baralla

### Interpretación:



LARIBV[S]  
VIALIB[US]  
PLACID  
[I]NA EX V  
OTO P[O]  
SVIT

*A los Lares de las Rutas, Placidina puso (este monumento) por una promesa.*

**Lugar de conservación:** Museo Provincial de Lugo.

**Material:** Granito.

**Medidas:** 48x27x17

**Altura de las letras:** 3 – 5 cm.

**Variantes:** 1.1 y 1.2: completas (HAE, ILER)

**Decoración:** La parte superior está deteriorada y la base repicada perdiéndose su parte inferior izquierda. Los extremos presentan una acentuada erosión con la consiguiente pérdida de algunas letras de su lado izquierdo.

No presenta cornisa y han desaparecido las molduras de la base.

**Observaciones:** Encontrada en 1906 por D. Antonio Correa en Papín, parroquia de Penarrubia.

La grabación es bastante irregular y desorganizada con un *ductus* natural del artesano que abandona progresivamente la imitación del artificial.

*Placidina* es un cognomen muy habitual en la epigrafía peninsular utilizándose como nombre único en repetidas ocasiones como, por ejemplo, en un epígrafe

reutilizado como ménsula románica hallado en Caldas de Reis (*Aquis Celenis*): D(iis) M(anibus) S(acrum) PLACIDINAE<sup>11</sup> o, fuera ya de la *Gallaecia* romana, en una inscripción funeraria hallada en Pereña (Salamanca): D(iis) M(anibus) S(acrum) PLACIDINAE AN(norum) LX S(it) T(ibi) T(erra) L(evis).

**Bibliografía:** HAE, 3113. IRG, II, 10. AE, 1955, 249. ILER, 582. IRPL, 62

## 11. Tagarreiros, Monte de. Cervo



### Interpretación:

L(aribus) V(ialibus) II(E)X V(oto) P(osuit)  
AV(relius) S(ua) P(ecunia)

*A los Lares Viales, Aurelius puso (este monumento) con su dinero por una promesa.*

**Lugar de conservación:** Museo Provincial de Lugo.

**Material:** Granito.

**Medidas:** 55x34x17.

**Decoración:** Tres *foculi* de 4 cm de diámetro alineados en su parte superior inmersos en un *pulvillum* de 18,5x11. En los lados dos acróteras separadas por una cornisa plana.

**Observaciones:** Fue hallada casualmente en 1996 por D. Antonio Piñón Gómez al ensanchar un camino conocido con el nombre de «a Rega» en la confluencia de los montes de Tagarreiros y Agraxide. La pieza cayó del corte efectuado en un talud en donde también se observan restos de muros transversales que pueden corresponder a estructuras arquitectónicas.

---

<sup>11</sup> Cfr. CIRG, II, nº 71 [1994] Baños Rodríguez, Genma: Corpus de inscripciones Romanas de Galicia II. Provincia de Pontevedra. Consello da Cultura Galega. Y Pérez Losada, F. (2002): «Entre a cidade e a aldea. Estudio arqueohistórico dos aglomerados secundarios romanos en Galicia», en *Brigantium*, volumen 13, pp. 147.



El texto se presenta en dos líneas con abundantes abreviaturas separadas por interpunciones. De hecho, no es posible establecer de una manera concluyente el nombre del dedicante que, bien pudiera ser también, tanto *Avlivs* como *Avintivs* o *Avitvs*, todos ellos suficientemente contrastados en el noroeste peninsular.

La datación más probable para esta pieza es el siglo II d.c., quizás su segunda mitad, en función del uso de la A sin travesaño, habitual en esta época, el ángulo descentrado de la V, el trazo horizontal de la L ligeramente ascendente, cierta tendencia de inclinación hacia la derecha de la S y el segundo trazo de la X ligeramente curvo, características que indican cronología avanzada.

**Bibliografía:** Inédita

## 12. Temes. Carballedo



### Interpretación:

LARIBVS  
VIALIBV  
S A(?)

*A los Lares Viales, A(?).*

**Lugar de conservación:** Interior Iglesia de Temes.

**Material:** Granito. **Medidas:** 29x27x20. **Altura de las letras:** 3 cm.

**Decoración:** Sólo se conserva el fragmento superior en el que se sitúan tres *foculi* alineados de 4 cm de diámetro de los cuales se ha perdido totalmente el situado en su parte izquierda.

**Observaciones:** Descubierta en 1978 por el cura párroco D. Segundo Capón Linares al repicar la cal que cubría las paredes de la Iglesia. También apareció en 1974 una *tabella* granítica al desencalar los muros de la iglesia con la inscripción FIDES SPES CARITAS y, recientemente, otra ara muy deteriorada por ser reutilizada como modillón de lóbulos de la cual sólo se aprecian varias letras inconexas.

El ejemplar que nos ocupa se encuentra muy erosionado lo que dificulta su lectura sobre todo la tercera línea de la cual apenas podemos intuir una «A» detrás de la «S» final de la divinidad. Del final de esta línea y de la cuarta no distinguimos ningún rasgo coherente si bien Ares Vázquez (et alii 1979, 312) y Delgado Gómez (1997, 32) interpretan PO / SVM, presuponiendo que la última consonante indica el inicio del nombre del dedicante.

Dirigidos por J. Manuel Caamaño Gesto se efectuaron en 1995 dos sondeos arqueológicos en dicha iglesia; uno en la zona del ábside y otro en el exterior paralelo al muro norte. En ellos apenas se exhumó material romano, reduciéndose los hallazgos de esta época a un fragmento de vidrio transparente de color verde aceituna datable entre el siglo II y el IV y a tres fragmentos cerámicos muy rodados que pudieron corresponder a cerámica común romana. El resto de materiales se adscriben a la época medieval y moderna.

**Bibliografía:** Ares Vázquez, N., Arias Vilas, F y Jaime Delgado. (1979): «Unha ara aos Lares Viais no conxunto arqueolóxico de Temes», en *Bol. Aur.* IX, pp. 311-315. Delgado Gómez, J. (1997): El complejo de Temes. Ed. Hércules. A Coruña. Caamaño Gesto, J. M. (1995): Estudio y evaluación de la potencialidad arqueológica del yacimiento de Temes e Iglesia de Santa María de Temes. Memoria de excavación inédita

### 13. Virís. Begonte



#### Interpretación:

[L](aribus) [VI]AL(ibus)

*A los Lares Viales...*

**Lugar de conservación:** Iglesia de Virís.

**Material:** Granito.

**Medidas:** 16x26x15. **Altura de las letras:** 4 cm.

**Decoración:** Tres *foculi* alineados en su parte superior rodeados de un *pulvillum* de 19x10 cm. Cada *focus* mide 3 cm de diámetro y 1 cm de profundidad, siendo el reborde del intermedio un poco más fino.

Doble moldura de 3 cm de ancho que rodea toda la pieza estando rehundida su parte intermedia 1 cm.

Tiene una fractura diagonal que ha ocasionado la pérdida de la mayor parte del soporte, conservando tan sólo la parte superior y la parte izquierda de la primera línea del texto.

**Observaciones:** Fue encontrada en 1980 por el cura párroco D. Lino Pérez Leira al remodelar el muro que rodea al cementerio en el cual se encontraba este fragmento. A pocos metros se localiza un pequeño yacimiento castrexo denominado «O Castriño».

La observación directa del soporte nos ha permitido comprobar que todavía conserva el final de la primera línea de texto con dos grafías; una «L», que se lee sin problemas, y delante una «A» prácticamente imperceptible. Teniendo en cuenta que la anchura del campo epigráfico es de 20 cm y la de las letras conservadas 3 cm, es posible pensar que las abreviaturas originariamente grabadas en el epígrafe fuesen L. VIAL.

**Bibliografía:** Delgado Gómez. (1983): «Restos dunha ara romana dos Lares Viales en Virís», *Brigantium*, Vol. 4, pp. 209-214. Delgado Gómez, J. (1997): El complejo de Temes. Ed. Hércules. A Coruña, pp. 31-36.

## ABREVIATURAS

AE	L 'Année Epigraphique.
AEA	Archivo Español de Arqueología.
BCML	Boletín de la Comisión de Monumentos de Lugo.
BMPL	Boletín do Museo Provincial de Lugo.
Bor. Aur.	Boletín Auriense.
BRAH	Boletín de la Real Academia de la Historia.
CEG	Cuadernos de Estudios Gallegos.
CIL	Corpus Inscriptionum Latinarum.
CNA	Congreso Nacional de Arqueología.
EE	Ephemerides Epigraphicae.
ETF	Espacio, Tiempo y Forma.
HAE	Hispania Antiqua Epigraphica.
HE	Hispania Epigraphica.
ILER	Vives, J.(1971): Inscripciones latinas de la España Romana. Barcelona. 2 vols.
IRG II	Vázquez Saco, F. Vázquez Seijas, M.(1954): Inscripciones romanas de Galicia. Tomo II. Provincia de Lugo.
IRPL	Arias Vilas, F. P. Le Roux y A. Tranoy (1979): Inscriptions romaines de la province de Lugo.
MHA	Memorias de Historia Antigua.
MJSEA	Memoria de la Junta Suprema de Excavaciones y Antigüedades.
REA	Révue des Études Anciennes.

## CRÉDITOS FOTOGRÁFICOS

Todas las fotografías son propiedad del autor excepto las que se mencionan a continuación, a quienes se les agradece la colaboración prestada.

Vázquez Seijas: nº 2 Belesar

Museo Provincial de Lugo: nº 6 Castillós y nº 10 Papín.