

# KALAKOÏKOÏ XXVIII

REVISTA PARA EL ESTUDIO, DEFENSA, PROTECCIÓN  
Y DIVULGACIÓN DEL PATRIMONIO HISTÓRICO, ARTÍSTICO  
Y CULTURAL DE CALAHORRA Y SU ENTORNO

2023



AMIGOS DE LA HISTORIA DE CALAHORRA

La asociación AMIGOS DE LA HISTORIA DE CALAHORRA no se identifica con la opinión  
de los autores en uso del ejercicio de su libertad individual.

Kalakorikos (Calahorra)

Kalakorikos: revista para el estudio, defensa, protección y divulgación del patrimonio histórico, artístico y cultural de Calahorra y su entorno. – N. 1 (1996)–. – Calahorra: Amigos de la Historia de Calahorra, [1996]–. – v.; 24 cm.

Anual

ISSN 1137-0572

94(460.21 Calahorra)

1. Calahorra–Historia I. Amigos de la Historia de Calahorra, ed.

KALAKORIKOS tiene una periodicidad anual y es asequible por intercambio de publicaciones análogas, por suscripción en periodos anuales o, por compra de cada uno de sus volúmenes por separado.

Toda la correspondencia relacionada con intercambio, suscripción o adquisición debe dirigirse a:

AMIGOS DE LA HISTORIA DE CALAHORRA

APARTADO DE CORREOS 97

26500 CALAHORRA (LA RIOJA)

TELF. 941 14 65 20 – 941 13 45 37

[www.amigosdelahistoria.es](http://www.amigosdelahistoria.es)

[amigosdelahistoriadecalahorra@gmail.com](mailto:amigosdelahistoriadecalahorra@gmail.com)

Precio por volumen: 18 €

Kalakorikos se encuentra en las siguientes bases de datos bibliográficas, directorios y repositorios: DIALNET (Portal de difusión de la producción científica hispana); ISOC (Ciencias Sociales y Humanidades del CSIC); LATINDEX (Sistema regional de información en línea para revistas científicas de América Latina, El Caribe, España y Portugal); MIAR (Matriz d'Informació per a l'Avaluació de Revistes); REGESTA IMPERII (Base de datos Internacional del ámbito de la historia).

Kalakorikos, gracias al convenio firmado con la Universidad de La Rioja, volcará en Internet, a través del repositorio de DIALNET, los artículos de forma íntegra, cuatro meses después de su publicación. Antes solo se dispondrá del resumen.

© Amigos de la Historia de Calahorra

ISSN 1137-0572

D.L. LR 553-1996

© Imagen de cubierta: Gigantes y cabezudos de Logroño llegando a la plaza del Raso, años 40 (Archivo Municipal de Calahorra. Fondo Fotográfico Bella).



Los textos publicados en esta revista están, si no se indica lo contrario, protegidos por la Licencia de Reconocimiento-No-Comercial-Sin Obras Derivadas 3.0 España de Creative Commons. Puede copiarlos, distribuirlos y comunicarlos públicamente siempre que cite su autor, el nombre de esta publicación y su ISSN, *Kalakorikos* (ISSN: 1137-0052). No los utilice para fines comerciales y no haga con ellos obra derivada. La propiedad intelectual de los textos y las imágenes corresponde a sus respectivos autores.

# Sumario

## **El distrito de Calahorra en el proceso hacia la creación de una provincia riojana (1801-1822)**

The district of Calahorra in the process towards the creation of a Rioja province (1801-1822)

*Francisco Javier Díez Morrás* ..... 9

## **Una versión contrarreformista de la leyenda de Santiago: el conjunto iconográfico de la cabecera de la parroquia de Santiago el Real de Calahorra**

A counter-reformist version of the legend of Santiago: the iconographic set of the head of the parish church of Santiago el Real in Calahorra

*Ana Jesús Mateos Gil* ..... 29

## **Roma en Tierras Altas de Soria: vínculos con el valle del Ebro y *Calagurris***

Rome in Tierras Altas de Soria: links with the Ebro valley and *Calagurris*

*Eduardo Alfaro Peña* ..... 63

## **Más sobre *Calagorri* y los *Calagorritani***

Once again on *Calagorri* and the *Calagorritani*

*Marc Mayer i Olivé* ..... 85

## **Dos novedades onomásticas en un grafito sobre *sigillata* hispánica procedente de la cloaca de *Calagurris* (Calahorra, La Rioja)**

Two new names' attestations in Hispania from a graffito on hispanic *sigillata* from the sewer of *Calagurris* (Calahorra, La Rioja)

*Javier Andreu Pintado – Javier Munilla Antoñanzas* ..... 91

## **Resumen de la conferencia de Giulia Baratta y Marc Mayer Olivé sobre la cerámica de *Gaius Valerius Verdullus***

Summary of the conference by Giulia Baratta and Marc Mayer Olivé on the ceramics of *Gaius Valerius Verdullus*

*José Luis García de Aguinaga García* ..... 103

## **El Archivo Municipal de Calahorra entre 1940-1970: la creación del archivo, la aparición del cargo de archivero y los trabajos de organización de Pedro Gutiérrez**

The Municipal Archive of Calahorra between 1940-1970: the creation of the archive, the appearance of the position of archivist and document organization of Pedro Gutiérrez

*Javier Torralbo Gallego* ..... 121

## **Pedro Gutiérrez Achútegui, ‘Gloria de Calahorra’**

Pedro Gutiérrez Achútegui, ‘Calahorra’s Glory’

*José Joaquín Catalán Carbonell* ..... 155

## **El proyecto patriótico del padre Lucas en *Historia de Calahorra y sus Glorias***

The patriotic project of father Lucas in *History of Calahorra and its Glories*

*David Sota Herreros* ..... 171

## **Tensiones y oportunidades a la sombra de la guerra. Actas concejiles de Calahorra del año 1523**

Tensions and opportunities in the shadow of war.

Council Acts in the year 1523

*Tomás Sáenz de Haro* ..... 197

## **Cambios en Calahorra en el tránsito de la Edad Media a la Edad Moderna**

Changes in Calahorra in the transition from the Middle Ages to the Modern Age

*Pedro Pérez Carazo* ..... 233

## **Gigantes y cabezudos en Calahorra durante la posguerra (1939-1949)**

Giants and big-heads in Calahorra during post-war period (1939-1949)

*Marcos Herreros Jiménez* ..... 269

## **Vías pecuarias en Calahorra (La Rioja)**

Livestock trails in Calahorra (La Rioja)

*José Luis Cinca Martínez* ..... 301

## **La Escuela Apostólica de los Misioneros del Espíritu Santo en Calahorra y el arquitecto Miguel Fisac**

The Apostolic School of the Missionaries of the Holy Spirit in Calahorra and the architect Miguel Fisac

*José Miguel León Pablo* ..... 337

## **“Su Majestad, próxima estación: Calahorra”. Amadeo I, Alfonso XII y los calagurritanos en el marco de las visitas reales a Baldomero Espartero (1871-1875)**

“Your Majesty, next station: Calahorra’. Amadeo I, Alfonso XII, and the people from Calahorra in the framework of the royal visits to Baldomero Espartero (1871-1875)”

*Alberto Cañas de Pablos* ..... 351

## **La judería de Calahorra: recorrido histórico y urbanismo**

The Jewish quarter of Calahorra: historical evolution and urbanism

*Lidia Gómez Escobar* ..... 357

# La Escuela Apostólica de los Misioneros del Espíritu Santo en Calahorra y el arquitecto Miguel Fisac

## The Apostolic School of the Missionaries of the Holy Spirit in Calahorra and the architect Miguel Fisac

José Miguel León Pablo\*

### Resumen

La arquitectura, por moderna que se considere, encierra en sí misma todo un proceso de cambios y transformaciones fruto de las diversas circunstancias socioeconómicas en las que se desarrolla. Este artículo trata de explicar cómo la Escuela Apostólica de los Misioneros del Espíritu Santo en Calahorra, obra del arquitecto Miguel Fisac en 1962, comparte la anterior consideración. En sesenta años el edificio ha pasado por construirse, incompleto desde el principio (sin la capilla y la zona residencial de las religiosas), cambiar del uso previsto en el proyecto, Seminario Apostólico, a centro educativo, y posteriormente a residencia de personas mayores. No obstante el singular carácter de la arquitectura de Fisac sigue mostrándose nítidamente, más allá de las consiguientes reformas, y especialmente de la no realización de la citada capilla, elemento relevante y significativo del conjunto.

**Palabras clave:** Miguel Fisac, Escuela Apostólica del Espíritu Santo (Calahorra), Residencia Los Manitos.

### Abstract

Architecture, no matter how modern it is considered, encloses in itself a whole process of changes and transformations result of diverse socio-economic circumstances in which it lives. This article attempts to explain how the Apostolic School of the Missionaries of the Holy Spirit in Calahorra, work by the architect Miguel Fisac in 1962, shares the previous consideration. In sixty years, the building has gone through being incompletely built since the beginning (without the chapel and the residential area of the nuns), changing the use foreseen in the project, Apostolic Seminary, to educative institution, and afterwards, a nursing home. However, the singular character of Fisac's architecture continues showing clearly, beyond subsequent remodelling, and especially of the no realization of the aforementioned chapel, relevant and significative element the ensemble.

**Key words:** Miguel Fisac, Apostolic School of the Missionaries of the Holy Spirit (Calahorra), nursing home Los Manitos.

---

\* Arquitecto. E-mail: jmleon@coar.es

Mi agradecimiento personal a Diego Peris (Fundación Miguel Fisac), a Javier Torralbo (Archivo Municipal de Calahorra) y a Rosa González y José Luis Cinca (Amigos de la Historia de Calahorra) por sus generosas colaboraciones.

En cuanto a las imágenes, la mayoría proceden del Archivo de la Fundación Miguel Fisac (AFF) y del Archivo Municipal de Calahorra (AMC), a los que agradezco así mismo sus aportaciones.

## Introducción

En general estamos acostumbrados a contemplar los edificios como un todo construido, fruto de una única decisión y ejecución, pero desde siempre hemos reconocido en nuestras ciudades la compleja historia acontecida en muchos de sus más singulares construcciones, el histórico crecimiento de templos, y más recientemente los sorprendentes cambios de usos que han transformado antiguos cuarteles en centros culturales, conventos en parlamentos, etc.

Pero también otras edificaciones más contemporáneas, en apariencia sin tanta significación, han mudado su actividad y organización siguiendo las necesidades de su tiempo, el nuestro.

La, en su día, Escuela Apostólica de los Misioneros del Espíritu Santo en Calahorra, proyectada por el arquitecto Miguel Fisac, es un ejemplo de ello a lo largo de pocos años. Inacabada respecto al proyecto original<sup>1</sup> de 1962 (escuela seminario), es modificado su programa funcional por la propia orden religiosa (centro educativo), y reformada y ampliada en las décadas siguientes para dar cabida a una diferente actividad (residencia de personas mayores)<sup>2</sup> promovida por el Gobierno de La Rioja.

### 1. El contexto socio-político y la ubicación de la Escuela Apostólica en Calahorra

El edificio se sitúa dentro de la fuerte corriente de construcción de seminarios y teologados, en múltiples localidades de la España

de los 50-60. Su objetivo era la formación de los futuros miembros de diferentes congregaciones y órdenes religiosas. Una práctica habitual, fruto de la estrecha relación entre la dictadura franquista y la Iglesia católica, que dio lugar a un rígido régimen nacional-católicista.

Pero estas décadas también fueron años de cambios. En lo nacional, supuso la entrada de los ministros “tecnócratas” vinculados al Opus Dei en el gobierno de la nación, en lo internacional, la vuelta de España a las Naciones Unidas de la mano de los pactos con los EE. UU., en lo religioso, la celebración del Concilio Vaticano II con sus aires renovadores, y en lo social y cultural, el desarrollo de importantes movimientos sociales reivindicativos de una nueva democracia y justicia para nuestro país.

Hacia mitad de los años 50 llegan a Calahorra varios miembros de la Congregación Misioneros del Espíritu Santo, popularmente conocidos con el nombre de “Los Manitos” por su origen mejicano, fundando “una casa noviciado que, provisionalmente, se ha establecido en el edificio anexo a la iglesia de San Francisco”<sup>3</sup>.

La citada comunidad religiosa solicita al Ayuntamiento que “le fueran cedidos los terrenos necesarios para la instalación de un Convento Residencia”. Después de sucesivos acuerdos y trámites municipales se aprueba la cesión de unos terrenos sitios en el planillo de San Francisco y Sequeral en sesión del 26 de febrero de 1958. Pero en el Pleno municipal del 5 de julio de 1962, la congregación solicita “licencia para la construcción de un Seminario en terrenos sitios en las cercanías de la carretera de Logroño, por estimar que los

1. Archivo de la Fundación Fisac (en adelante AFF). *Proyecto de edificio para Escuela Apostólica de Misioneros del Espíritu Santo en Calahorra*, sig. 152; y Archivo Municipal de Calahorra (en adelante AMC). *Expedientes de obras mayores*, 1961-69, sig. 856/31.

2. AMC. *Expedientes de obras mayores*, 1981, sig. 935/1.

3. AMC. *Enajenación de bienes. Solicitud de terrenos por parte de la Congregación al Ayuntamiento de Calahorra*, 1958-70, sig. 1456/25.



Figura 1. Ubicación de "Los Manitos" en relación con el casco urbano de Calahorra. (Fotografía: AMC. Vuelo aéreo 1956).



Figura 2. Ubicación de "Los Manitos" en relación con el casco urbano de Calahorra. (Fotografía: Google Maps 2020).

terrenos cedidos por el Excmo. Ayuntamiento no se consideran adecuados para tal fin"<sup>4</sup>.

La ubicación del nuevo solar responde a la tendencia habitual de muchas comunidades religiosas de asentarse en las afueras de las ciudades, para evitar el posible contacto de los novicios con las tentaciones de la vida urbana, además de disponer más fácilmente de solares de gran tamaño.

La simple comparación entre la fotografía de Calahorra correspondiente al vuelo aéreo de 1956, con la actual difundida a través de Google Maps, da buena cuenta de la relación

del solar respecto al núcleo urbano, fruto del proceso de crecimiento de la ciudad (fig. 1 y 2).

## 2. El arquitecto Miguel Fisac

Para el diseño y construcción, la citada congregación se pone en contacto con el arquitecto Miguel Fisac, (Daimiel, Ciudad Real, 1913 - Madrid, 2006)<sup>5</sup>, titulado por la Escuela de Madrid en 1942, destacado miembro del Opus Dei, organización que abandonó posteriormente, y relacionado con instituciones y entidades religiosas, para las que ya había construido significativos edificios (fig. 3).

Su obra, que recorre una evolución que va desde un ascético clasicismo hacia una modernidad funcionalista con elementos organicistas, se debe entender, sin prescindir de lo funcional, desde la idea de lo construido y lo tectónico.

Los materiales, fundamentalmente ladrillo y hormigón, cobran un gran protagonismo en su trabajo, incorporando imaginativas soluciones constructivas (los ladrillos con solape del Instituto de Microbiología Ramón y Cajal.

4. El expediente AMC. *Enajenación de bienes*, 1958-70, sig. 1456/25 contiene numerosos documentos que hacen referencia a la correspondencia entre la Congregación de Misioneros del Espíritu Santo y el Ayuntamiento de Calahorra, detallando la tramitación de la cesión de los terrenos solicitados por la aquella y su destino final, sin que se haga mención a la gestión de los sitios en las cercanías de la carretera de Logroño, ubicación definitiva. Resulta curioso detenerse en la memoria que presenta la Congregación al Ayuntamiento argumentando que "... Tales actividades (-las de la Congregación-) redundan evidentemente en beneficio de la población, puesto que con ello se verá mejor atendida su formación espiritual, con el consiguiente mejoramiento de la moral pública y privada y de la salvación de las almas, fin primario del hombre, ..., y al que con todo cuidado viene atendiendo el Estado Español ...".

5. ARQUÉS, F. *Miguel Fisac*.





Figura 3. El arquitecto Miguel Fisac. (Fotografía: Archivo Fundación Fisac, en adelante AFF).

Madrid, 1949-56) o estructurales (las vigas pretensadas “hueso” en hormigón prefabricado, utilizadas en el Centro de Estudios Hidrográficos, Madrid, 1960-63) hasta convertir el propio hormigón, aprovechando su fluidez y texturas, en el lenguaje arquitectónico de sus posteriores edificios (Centro Social Hermanas Hospitalarias, Madrid, 1985-86).

La incorporación de geometrías organicistas en los espacios más significativos, especialmente en los templos aislados o formando parte de un conjunto, contrasta y compensa la ortogonalidad del resto de los elementos construidos, señalando con sus muros curvilíneos el uso especial de estos lugares, canalizando en su interior la mirada de los fieles hacia el presbiterio. En este sentido, el Seminario Teologado de los Padres Dominicos (Alcobendas, Madrid, 1955-58) sería su obra paradigmática (fig. 4 y 5).



Figura 4. Teologado de los PP Dominicos en Alcobendas. Madrid. Interior de la capilla. (AFF, sig. 65).

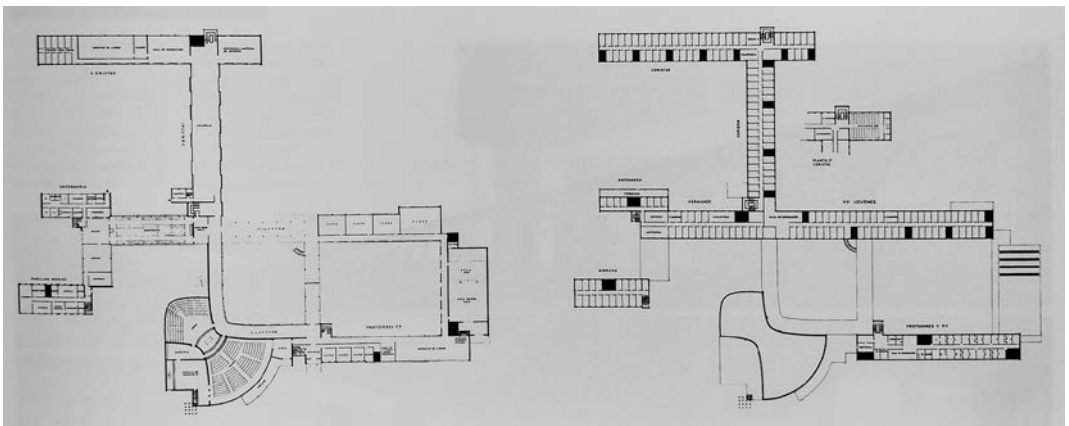


Figura 5. Teologado de los PP Dominicos en Alcobendas. Madrid. Plantas del conjunto.



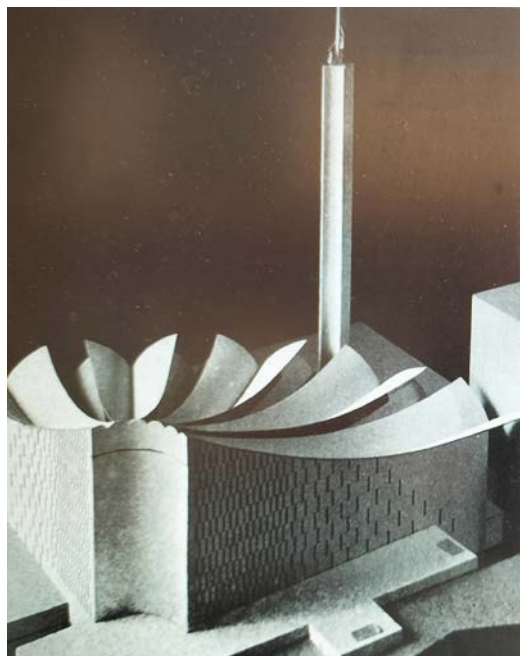


Figura 6. Maqueta de la propuesta de M. Fisac para el concurso de la Parroquia de San Esteban Protomártir en Cuenca. (AFF, sig. 102).

Por otro lado, el fallo del concurso de anteproyectos para la Iglesia Parroquial de San Esteban Protomártir (Cuenca, 1959-60), en el que la propuesta de Fisac quedó en segundo lugar<sup>6</sup> (fig. 6), le supuso una profunda decepción por el crítico juicio de sus colegas miembros del jurado, respecto a la solución estructural de su airosa y moderna cubierta, resuelta con las que llamaría “vigas gaviotas”, y le generó el deseo de poder mostrar públicamente la valía de dicha solución construyéndola en otra ocasión.

6. Concurso de anteproyectos de la Iglesia Parroquial de San Esteban Protomártir.

### 3. El proyecto de la Escuela Apostólica de los Misioneros del Espíritu Santo en Calahorra

La Escuela Apostólica proyectada para Calahorra pertenece al período en el que sus obras se adscriben a un nítido funcionalismo a base de bloques de aulas o dormitorios, etc., con fachadas de ladrillo visto, enlazados por porches y corredores apoyados sobre finos pilares de hormigón.

El edificio proyectado en 1962, fue inicialmente concebido para 250 alumnos internos divididos en dos grupos claramente separados (100 mayores y 150 pequeños)<sup>7</sup>. Su organización se resolvía a base de pabellones rectangulares de diferentes alturas para los distintos usos, residencias de religiosos y religiosas, dormitorios de alumnos, aulas, comedores, edificio de juegos y servicios y una iglesia, articulados y conectados entre sí a través de un porche exterior y cuatro patios semiabiertos.

El diseño de esta última le dio la posibilidad de hacer realidad el planteamiento arquitectónico correspondiente a su propuesta para el concurso de Cuenca, o así lo pensó el arquitecto. Sobre la ortogonal disposición de los diversos elementos destacaba el volumen de la iglesia, dispuesta en la esquina superior derecha del conjunto, elevándose con su singular cubierta sobre el conjunto, como llamativa seña de identidad del mismo (fig. 7).

Los tres cuerpos longitudinales, con orientación sensiblemente N-S albergaban, desde la fachada a la antigua carretera a Logroño, las residencias de religiosos y religiosas, de dos y una planta de altura respectivamente, el bloque con las aulas en planta baja y los dormitorios en otras dos superiores, y el cuerpo

7. AMC. *Proyecto de Edificio para Escuela Apostólica de Misioneros del Espíritu Santo, Calahorra. Artº. Miguel Fisac*, sig. 856/31; y AFF, sig. 152.

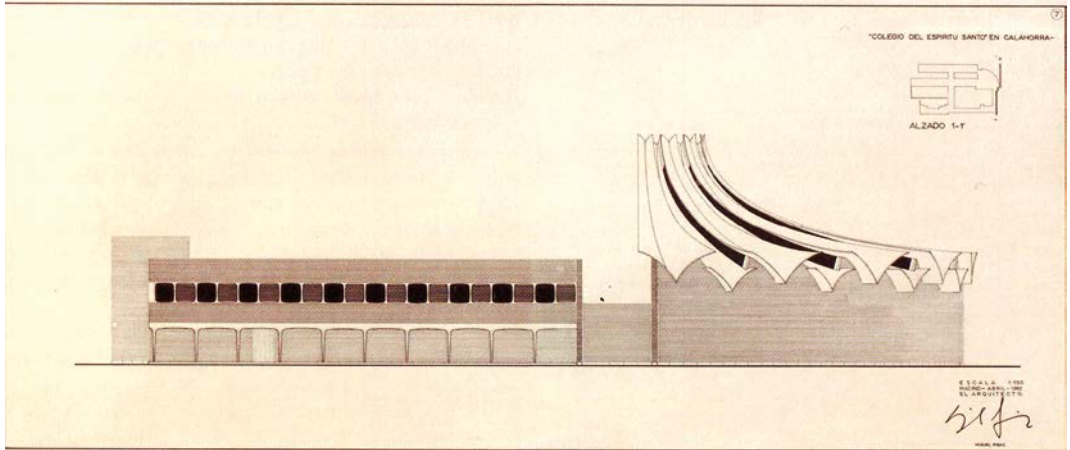


Figura 7. Fachada este. Proyecto. (AFF, sig. 152).

de juegos y servicios en una planta al fondo del edificio y próximo a las pistas de deportes.

Transversalmente, y en una posición casi simétrica, un bloque atravesaba la secuencia de cuerpos longitudinales y patios. Un muro

central subdividía literalmente los espacios destinados a cada grupo de edad, doblando escaleras principales y comedores, con la cocina sirviendo a la vez a los comedores de alumnos, de religiosas y religiosos. (fig. 8 y 9).

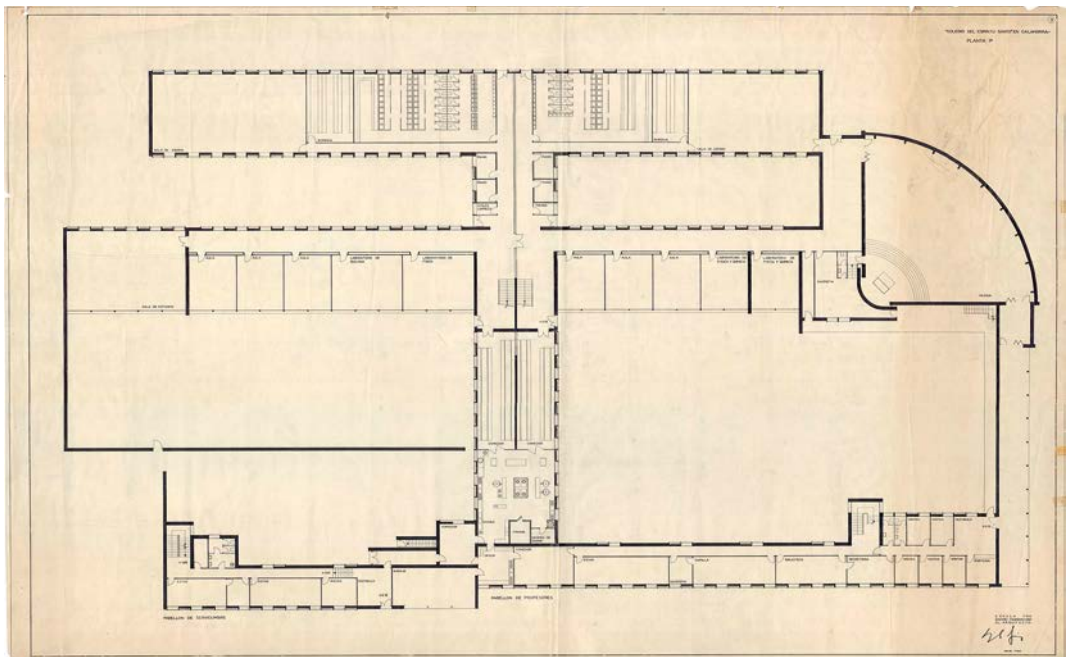


Figura 8. Planta baja. Proyecto. (AFF, sig. 152).

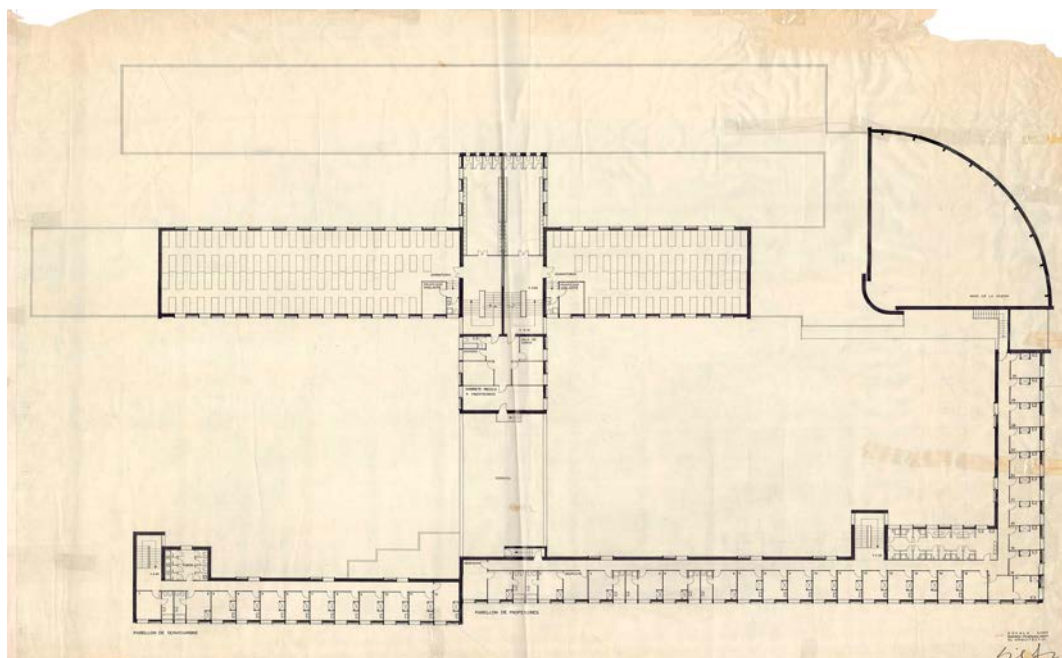


Figura 9. Planta primera. Proyecto. (AFF, sig. 152).

Los accesos estaban diferenciados según usos: uno en el bloque delantero, cerca del comienzo del porche, que da a la zona de Dirección y Administración, y por el que se accedía al patio, al edificio de religiosos y a los de los estudiantes, otro al final del porche, el de la iglesia abierta a los fieles de Calahorra, y un último, en el cuerpo delantero, de uso exclusivo para la zona de las monjas y cocinas.

El porche situado en la fachada este se configuraba como un pequeño recorrido lineal, mirando hacia la ciudad, que acompañaba con su sombra el ingreso al edificio y a la iglesia. Construido con finos pilares, característicos en la obra de Fisac, establecía un nítido juego de contrastes entre lo macizo, su planta superior de ladrillo, y lo ligero, los finos pilares de hormigón de sección variable. (fig. 10).

Estructural y constructivamente<sup>8</sup> toda la edificación se resuelve con pilares y vigas de

8. Ídem.



Figura 10. El porche con la secuencia de ventanas en la planta superior. (Fotografía: J. M. León).

hormigón y muros de fábrica de ladrillo visto colocado a tizón con la junta de mortero rehundida, lo que confiere a sus fachadas una sutil vibración.

En sus fachadas diferencia el acristalamiento de los frentes de aulas respecto al resto de ventanas en dormitorios de alumnos



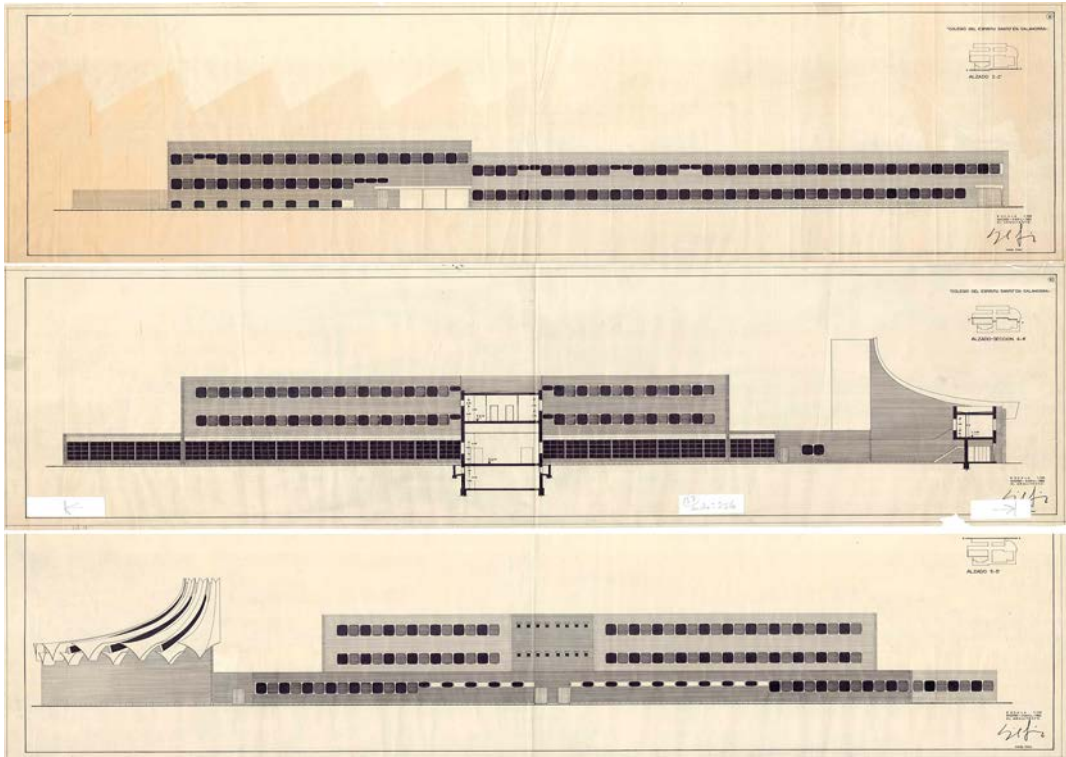


Figura 11. Planos de fachadas. Proyecto. (AFF, sig. 152).

y zonas de religiosos, que se proyectan como huecos aislados, de formato cuadrado con persianas correderas, separadas por paños macizos de ladrillo enfoscado sobre los que se desplazaban estas últimas, dando lugar a una secuencia rítmica de ventana-paño macizo. Fisac, con gran finura, las convierte en grandes frentes corridos modulados al enmarcarlas con unos recercados de hormigón visto, ligeramente curvados en sus perfiles interiores, dulcificando el rígido ritmo de huecos aislados. (fig. 11 y 12).

La iglesia tenía prevista una cubierta estructural<sup>9</sup> a base de unas grandes y airosas vigas laminares de hormigón armado, en forma de “V”, que recibieron el nombre de “alas de gaviota”.

9. Ídem.



Figura 12. Fachada antigua zona de aulas en planta baja y dormitorios en plantas superiores, hoy Residencia de Los Manitos. (Fotografía: J. M. León).

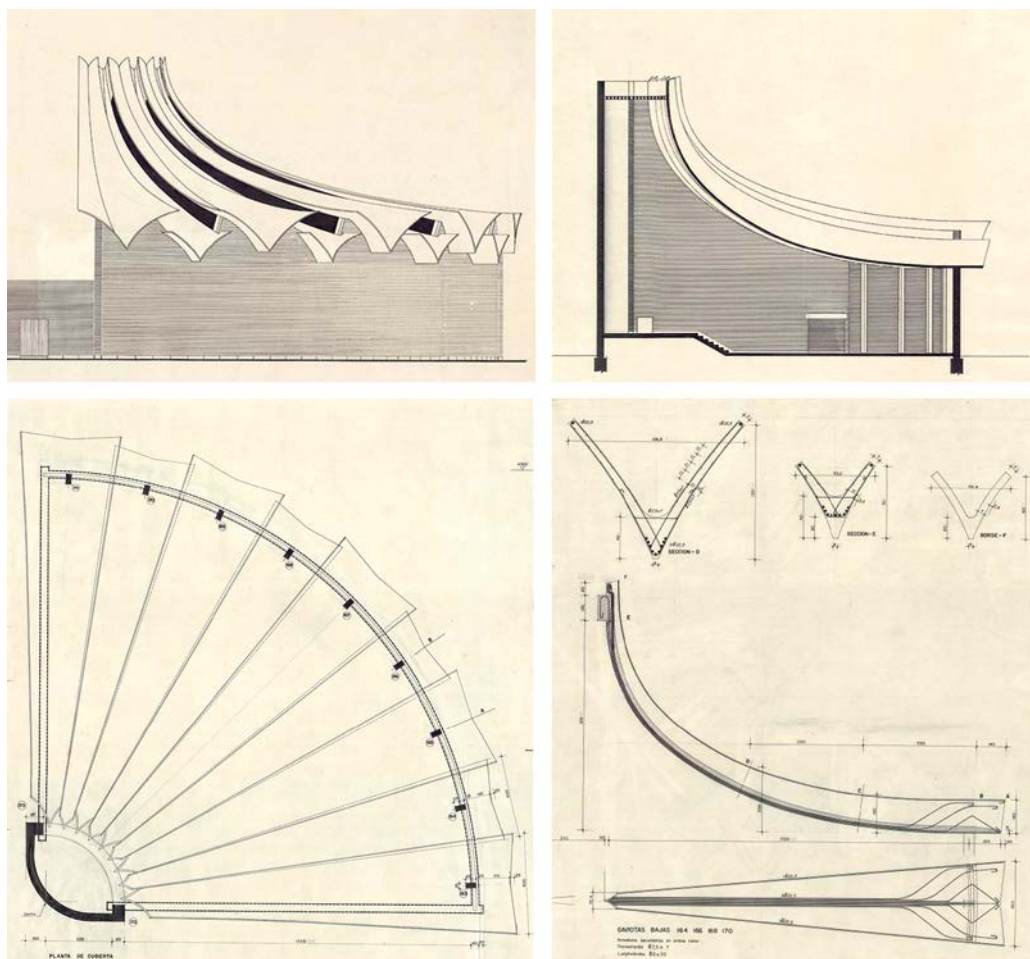


Figura 13. Planos de la iglesia (no ejecutada) Fachada, sección, planta de estructura y detalle de la "viga gaviota". (AFF, sig. 152).

Su calculada geometría respondía a una triple directriz; en abanico por la propia planta en cuarto de círculo, con perfil curvilíneo ascendente hacia el presbiterio y plegadas en "V" para conseguir, con su reducido espesor, una mayor resistencia a flexión.

Colocadas en dos niveles e invertidas una respecto a la siguiente de forma alternada, dejarían entre sí unas estrechas franjas de luz creando una difusa iluminación cenital, a la par que en fachada se evidenciaba la independencia de las citadas piezas. Un lucernario, situado en el punto más alto, completaba con

su luz que proyectada sobre el presbiterio y recogía los extremos de las vigas. (fig. 13).

Lamentablemente durante la construcción, y seguramente debido a un cambio de planteamiento por motivos económicos, sólo se realizó la cimentación del pequeño cuerpo de la residencia de las religiosas y de la Iglesia, no ejecutándose esta última, elemento emblemático del conjunto arquitectónico<sup>10</sup>. (fig. 14 y 15).

10. Ídem.

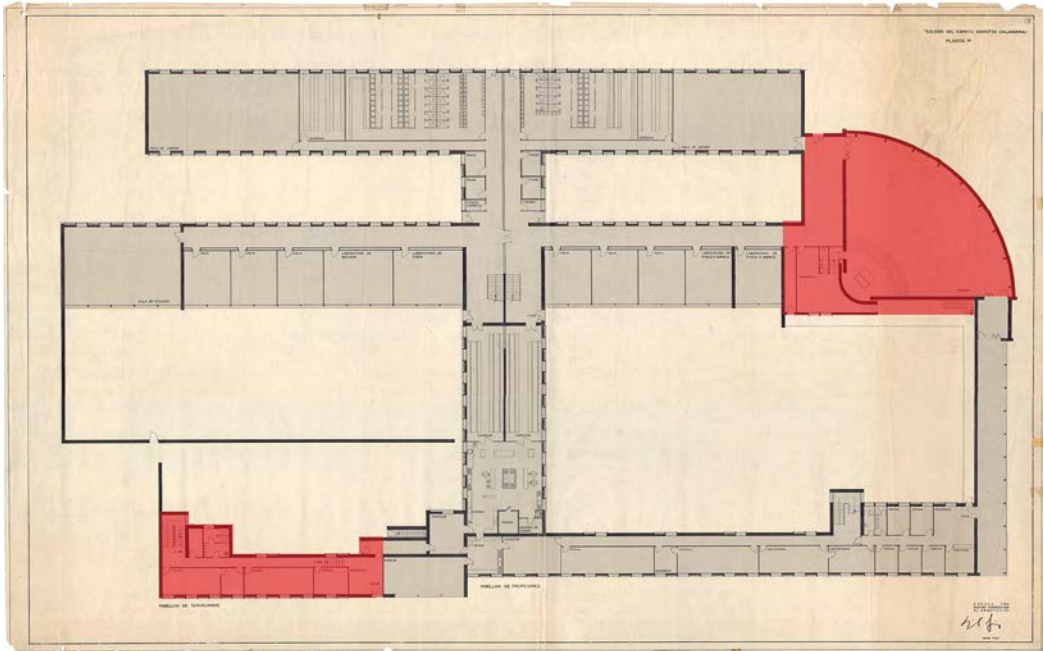


Figura 14. Plano de la planta baja del proyecto con la edificación proyectada (en gris), y no ejecutada (en rojo) correspondiente a la zona de las religiosas y a la iglesia. Imagen coloreada por Isabel Muñoz a partir de una planta del proyecto. (AFF, sig. 152).



Figura 15. Vista del porche de acceso. La iglesia estaría situada al final del mismo, donde aparece el avance de un pequeño muro transversal. (Fotografía: J. M. León).

Por segunda vez, la idea de la iglesia que provenía del concurso de Cuenca no se lleva adelante, suponiendo en este caso un menoscabo fundamental para el nuevo edificio, perdiendo así gran parte de su claridad tipológica y formal.

#### 4. Las transformaciones del edificio. Cambios funcionales y constructivos

Cuando el edificio se termina (aunque incompleto), cambia de uso dedicándose a centro de enseñanza frente a aquel primer objetivo de Escuela Apostólica, donde desarrollar las vocaciones de futuros miembros de la Comunidad de Misioneros del Espíritu Santo. Manteniendo los volúmenes descritos y el muro divisorio del que hemos hablado, cobran lógicamente mayor importancia el uso docente, suprimiendo la residencia de estudiantes, para lo que se transforman parte de los espacios interiores sin grandes problemas gracias a la modulación estructural y de los huecos del edificio central.

Con el paso de los años en la ciudad de Calahorra se plantean nuevas necesidades. La oferta educativa pública ha aumentado, fruto



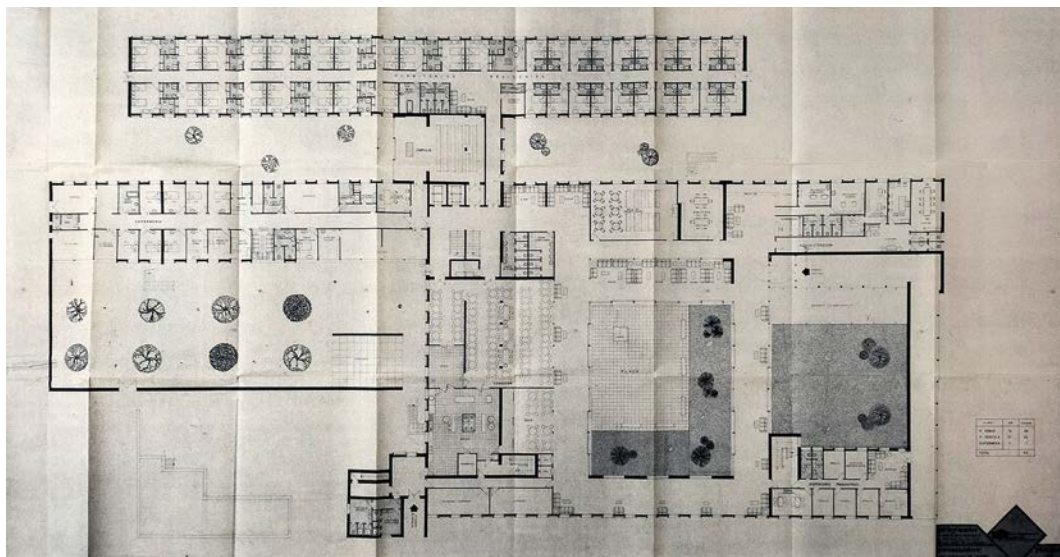


Figura 16. Planta baja del proyecto de reforma para residencia de personas mayores. (AMC. *Expedientes de obras mayores*, 1981, sig. 935/1).

de la construcción de nuevas unidades escolares, y se hace patente disponer de edificios destinados a la atención de personas mayores, con sus diversos grados de dependencia.

En el año 1977 el edificio deja de ser utilizado como centro educativo, y es adquirido por la entonces Diputación Provincial de Logroño, que encarga a los arquitectos José Sáenz de Jubera y José Eugenio Torío la reforma y ampliación del mismo convirtiéndolo en la Residencia “Los Manitos”<sup>11</sup>.

Un nuevo uso tan específico en un edificio existente tiene que responder a dos importantes demandas. Una funcional, que desde el primer momento plantea una importante operación de transformación interior y de ampliación, fundamentalmente en planta baja, al servicio de las nuevas necesidades, y otra, sobre cómo relacionar la formalización

de dicha ampliación con el lenguaje arquitectónico de Fisac.

El nuevo programa funcional está pensado en ofrecer la atención y el cuidado, a unas personas que cubren un amplio espectro de necesidades: dormitorios con características propias para una o dos personas, baños adaptados, salas de estar y espacios para para la práctica de diversas actividades de mantenimiento, comedores más amplios, deambulatorios cubiertos para el paseo cuando no se puede salir al exterior, etc., y la incorporación de ascensores, salidas de emergencia y evacuación.

Ello implica la redistribución interior de casi todo el edificio existente y la ampliación del mismo, prolongando el bloque central hasta la fachada del porche y creando dos patios ajardinados en lo que era el gran patio derecho, a los que dan, a través de nuevos huecos acristalados, zonas de estar, el comedor ampliado y pasos perimetrales<sup>12</sup>. (fig. 16 y 17).

11. AMC, *Expedientes de obras mayores. Proyecto de Residencia “Los Manitos”*. Arqtº: José Sáenz de Jubera y José Eugenio Torío, 1981, sig. 935/1.

12. Ídem.



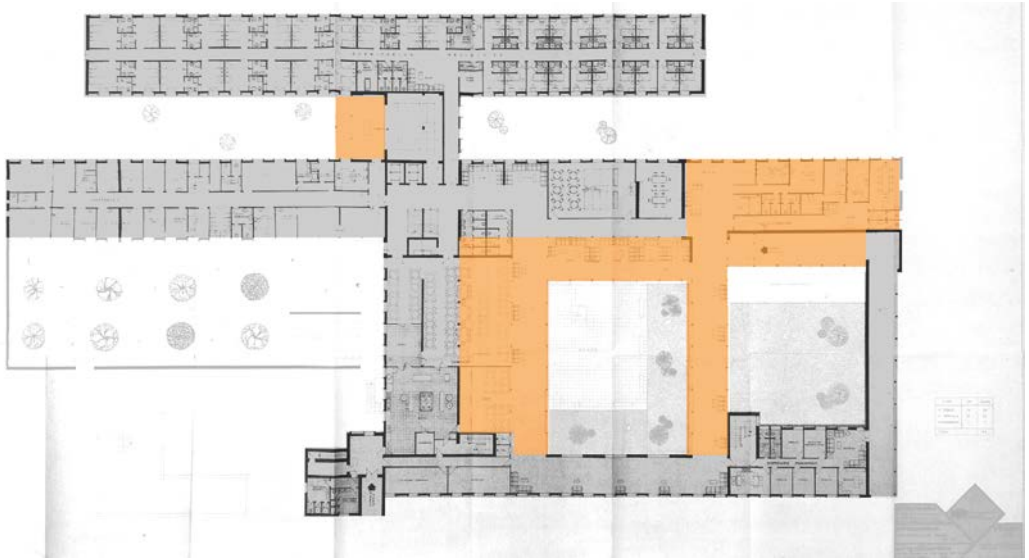


Figura 17. Plano de la planta baja de la nueva residencia, con la edificación existente (en gris) y la ampliada (en naranja). (Imagen coloreada por Isabel Muñoz a partir de una planta del proyecto. (AMC, sig. 935/1).

Por otro lado, el tratamiento exterior de las necesarias ampliaciones se resuelve tratando de dar continuidad a la arquitectura de Fisac, a partir de la tipología de bloques e interviniendo con intensidad en el patio derecho, que cierra al prolongar el cuerpo central.

En su formalización utiliza el mismo tipo de ladrillo y aparejo existentes, continuando con el diseño de huecos y carpinterías contruidos, con los recercados de hormigón de las mismas características. (fig. 18).



Figura 18. Vista de la fachada este con el final del bloque central ampliado, en el lugar donde debía ir la iglesia proyectada originalmente. (Fotografía: J. M. León).

## 5. Conclusiones

En resumen, estamos ante un edificio fruto de un interesante proyecto del arquitecto Miguel Fisac, que no se desarrolló en su totalidad al no construirse la iglesia, pieza fundamental en la propuesta. Años después un radical cambio en el programa de necesidades motiva su ampliación y adecuación por parte de los arquitectos José Saénz de Jubera y José Eugenio Torío, que deben resolver la relación de aquellas con la obra proyectada por Fisac.

El resultado, en cualquier caso, conserva su carácter inicial, con su tipología en bloques parcialmente modificada, manteniendo la importancia del porche en fachada, y utilizando en los nuevos acabados el ladrillo cara vista y el diseño de los huecos de ventanas, haciendo legible el personal lenguaje de Fisac.

El edificio forma parte de la buena arquitectura realizada en Calahorra en el siglo XX, de la que dan testimonio la existencia del proyecto completo en la Fundación Miguel Fisac, su publicación en diversos libros y revistas dedicados a su obra, y su presencia en el listado de edificios de interés recogidos en el apartado “Los equipamientos modernos” de la Fundación do\_co.mo.mo\_Ibérico (Documentación y Conservación de la Arquitectura y el Urbanismo del Movimiento Moderno en la Península Ibérica).

## Bibliografía

- AGUADO BENITO, José Antonio; BENITO ROLDÁN, Emilia María. El camino hacia las vigas gaviota de Miguel Fisac. En COUCEIRO NÚÑEZ, Teresa (coord.). *Pioneros de la arquitectura moderna española: el proceso de proyecto : VI Congreso Pioneros de la Arquitectura Moderna Española*. Madrid: Fundación Alejandro de la Sota, 2021, p. 1-12.
- ARQUÉS SOLER, Francisco. *Miguel Fisac*. Madrid: Pronaos. 1996. ISBN 84-85941-23-3.
- CÁNOVAS, Andrés (coord.). *Fisac, medalla de Oro de la Arquitectura*. Madrid: Ministerio de Fomento: Consejo Superior de los Colegios de Arquitectos de España, 1997. ISBN 84-922609-0-4.
- CINCA MARTÍNEZ, José Luis; GONZÁLEZ SOTA, Rosa (coords.). *Historia de Calahorra*. Calahorra: Amigos de la Historia de Calahorra, 2011. ISBN 978-84-939155-0-6.
- CONCURSO de anteproyectos de la Iglesia Parroquial de San Esteban Protomártir, Cuenca. *Arquitectura: órgano del Colegio Oficial de Arquitectos de Madrid*, 1961, n. 25, p. 13-15.
- MORALES SARO, María Cruz. *La arquitectura de Miguel Fisac*. Ciudad Real: Colegio de Arquitectos, 1979. ISBN 84-85572-04-1.
- REINARES FERNÁNDEZ, Óscar. Miguel Fisac en Calahorra. *El Hall: boletín informativo del Colegio Oficial de Arquitectos de La Rioja*, 1997, n. 29.