

Patrimoni,  
didàctica,  
recreació

## El fortí de costa de Cunit. Recreació didàctica d'estructures defensives

Rafael Sospedra-Roca 

Professor. Universitat de Barcelona  
\* Correspondència: rsospedra@ub.edu

Francesc Xavier Hernández-Cardona 

Professor. Universitat de Barcelona  
\* Correspondència: fhernandez@ub.edu

Enviat: 15/03/2022

Acceptat: 02/05/2022

**Resum:** Durant la Guerra Civil espanyola els fortins de formigó es van utilitzar àmpliament amb finalitats defensives. A Catalunya es van aplicar a la defensa de costes. Es conserva una part significativa d'aquestes fortificacions i fins i tot algunes han estat restaurades. Cunit (Tarragona) és un cas singular. No se centra en la recuperació o la reconstrucció, sinó en la recreació. Un dels fortins més significatius de la localitat, el «Fortí del Torrent», ubicat prop de la platja, va ser totalment arrasat durant els anys setanta del segle passat. L'any 2021 es va decidir recrear parcialment la construcció desapareguda, amb finalitats didàctiques i turístiques. El procés, dissenyat pel grup de recerca DIDPATRI de la Universitat de Barcelona, va implicar una experiència de memòria històrica i patrimonial singular, centrada en la recreació d'un artefacte desaparegut. En aquest sentit, la intervenció (amb els seus problemes i encerts) constitueix un model amb possibilitats de reaplicació.

**Paraules clau:** Didàctica de la Guerra Civil espanyola, reconstrucció arquitectònica, museografia didàctica, fortins de costa.

**Abstract:** During the Spanish Civil War concrete forts were widely used for defensive purposes. In Catalonia they were applied to coastal defense. A significant part of these fortifications is preserved, and some have even been restored. Cunit (Tarragona) is a unique case. The focus is not on recovery or reconstruction, but on recreation. One of the most significant forts in the town, the «Fortí del Torrent», located near the beach, was completely razed during the seventies of the last century. In 2021, it was decided to partially recreate the missing building, for educational and tourist purposes. The process, designed by the DIDPATRI research group of the University of Barcelona, involved a unique experience of historical memory and heritage, centered on the recreation of a missing artifact. In this sense, the intervention (with its problems and successes) constitutes a model with possibilities of reapplying.

**Keywords:** Spanish Civil War didactics, architectural reconstruction, didactic museography, coastal forts.

## Experiències prèvies

Les intervencions en restes d'estructures defensives de la Guerra Civil espanyola a Catalunya i a la Franja d'Aragó (Línia Algars-Cinca) han proliferat d'ençà el 2010 (Cabezas, 2021). Des de diferents instàncies es va procedir a la neteja, consolidació i reconstrucció parcial d'alguns conjunts. El grup de recerca DIDPATRI (Didàctica del Patrimoni) de la UB, va desenvolupar una primera experiència de reconstrucció singular durant el 2012, en la zona fortificada de Raïmats a la Fatarella, escenari del combats del darrer dia de la Batalla de l'Ebre. El lloc es va excavar a dinals del 2011 a iniciativa de l'INCIPIT-CSIC, DIDPATRI i l'associació Lo Riu (González-Ruibal, 2016). Es van exhumar totalment les restes de dos fortins de la línia defensiva republicana, dels quals solament se'n conservava la part inferior dels murs, així com trams de trinxeres. La intervenció posterior del 2012, d'arranjament i conservació, de DIDPATRI-Lo Riu, es va centrar en un dels fortins, el número 4 (Rams i Pérez, 2010). Damunt de les restes existents es va procedir a reconstruir la volumetria desapareguda del fortí. Es va utilitzar formigó i encofrats de fusta. Tanmateix l'experiència no es pot considerar plenament com d'arqueologia experimental atès que, per raons de seguretat, es van utilitzar graves i formigó de millor qualitat que les originals així com un escreix (respecte a les pràctiques de l'època) de carcasses de ferro (Hernández-Cardona; Cardona-Gómez; Rojo-Ariza, 2012). Tanmateix les dimensions i volumetria es van ajustar a allò que indicaven les instruccions de fortificació del moment establertes pel GERO (Grup d'Exèrcits de la Regió Oriental) (AGMAV, C.575, Cp.13). El fortí reconstruït esdevingué un referent en el conjunt patrimonial de Raïmats un dels mes rellevants de la batalla de l'Ebre (Sospedra, Hernández, 2022). El cas de Raïmats va ser un cas clar de reconstrucció, amb reposició de les parts que faltaven, a partir de la documentació de l'època, però utilitzant materials constructius amb més garanties. Tanmateix va tenir un biaix d'arqueologia experimental pel que fa a la utilització dels encofrats.



**Figures 1, 2, 3.** Fortí núm. 4 de Raïmats (la Fatarella). Restes conservades i en procés de reconstrucció (Lo Riu-Didpatri). Fotos: Didpatri.



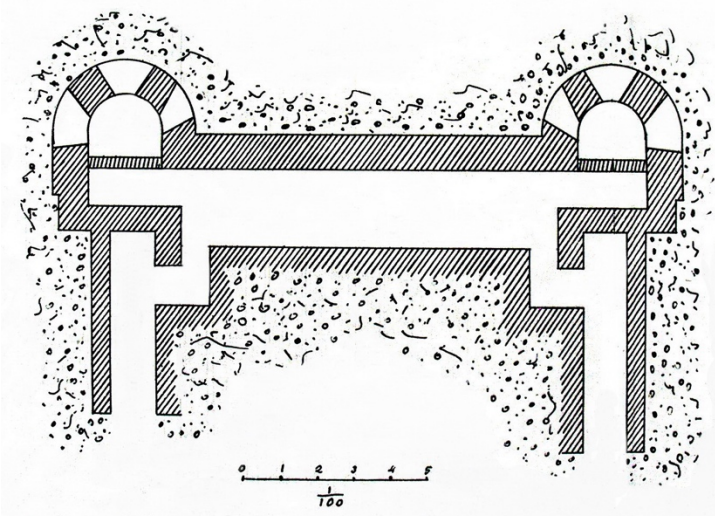
## El projecte de Cunit

La proposta de Cunit es va descabdellar de manera molt diferent a la de Raïmats i es va centrar una zona d'alta densitat poliorcètica que encara comptava amb una rellevant patrimoni del període de la Guerra Civil (Cabezas, 2017). El mateix 2012 el regidor de cultura Jaume Casañas (que posteriorment esdevindria batlle), en una reunió de treball amb investigadors del grup DIDPATRI, va demanar opcions per treballar aspectes de memòria històrica en el municipi assenyalant que una possibilitat (entre d'altres) passava per treballar els antics fortins de costa (desapareguts o integrats en habitatges). A principis del 1937, a Cunit ja hi havia trinxeres construïdes, amb una llargada que superava els dos mil metres, i aquest mateix any es van construir tres nius de metralladores dobles a les zones del Torrent, els Tres Pins i la Masia de Segur. A tocar de Cunit, a Calafell i Cubelles, també s'hi van construir sengles fortificacions. El denominat Fortí del Torrent, ubicat a tocar de la platja, al final de l'avinguda de la Font, era l'element que havia estat més significatiu, però havia estat destruït a finals de la dècada dels 60, i solament quedaven alguns blocs de formigó amuntegats en un solar no coincident amb la ubicació original. La fortificació era prou coneguda pels testimonis orals, documentals, fotogràfics i cartogràfics (MOP. T-18-3) recollits, sobre tot per l'associació «Dalmatio Conitio». La peça original consistia de fet en dos fortins units per una galeria de comunicació, tot plegat amb una amplada de 16 metres de front. A banda des de la zona posterior de cadascun dels fortins sortia una galeria d'accés de 4 metres d'allargada. Es tractava per tant d'un artefacte prou notable i voluminós.

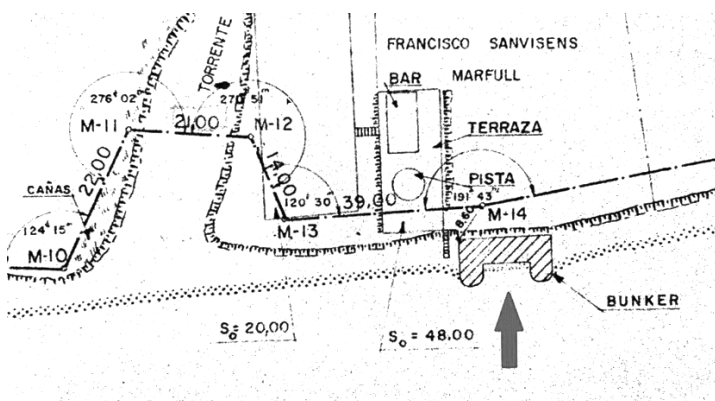
**Figura 4.** Vista aèria del Fortí del Torrent. Ans seixanta segle XX. Foto: Dalmatio-Conitio)



**Figura 5.** Planimetria del Fortí de Torrent. Imatge: Dalmatio Conitio.



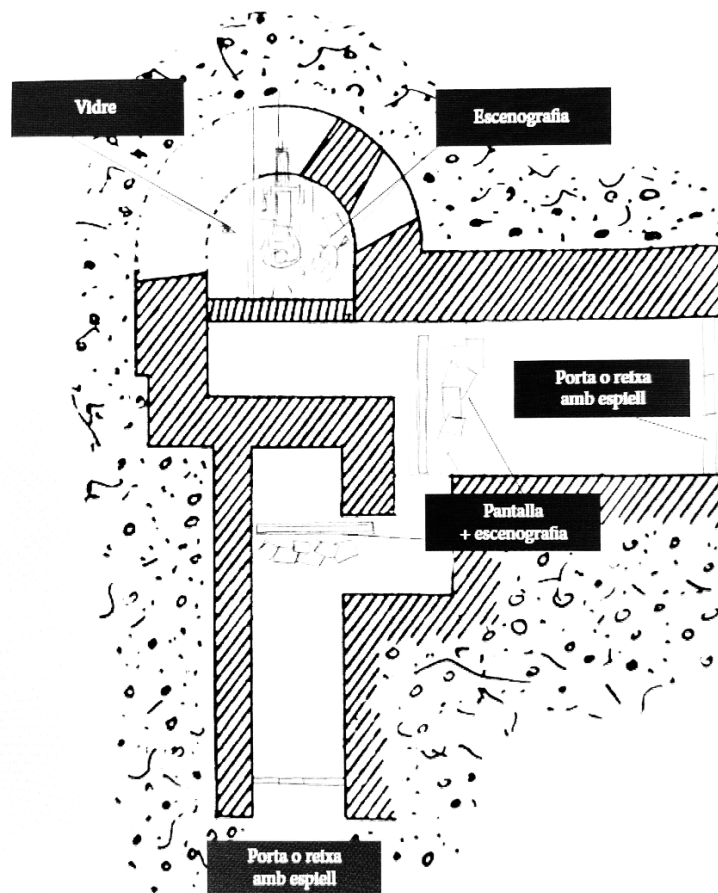
**Figura 6.** Planimetria de la zona del Fortí del Torrent. 1967. Imatge: Dalmatio Conitio/Jefatura regional de costes de Catalunya.



La proposta de DIDPATRI va ser la d'assajar la recreació (una construcció ex-novo) del fortí en una zona propera al seu emplaçament original, i òbviament davant de mar, ja que la intervenció havia de ser congruent amb la seva funcionalitat original de protecció de la platja. Tanmateix la recreació total implicava una edificació que amb els glacis se'n anava als 20 metres d'amplada i als 12 d'allargada, i l'obra podia tenir un cost alt i un impacte visual considerable. Com alternativa a aquesta opció es va plantejar una recreació parcial, construint solament un dels dos fortins, l'arrencada de la galeria transversal i l'arrencada de la galeria de sortida. Amb aquesta opció el cost i l'impacte previsibles eren limitats i, a la vegada, es mostrava plenament un dels elements més significatius: el fortí amb les seves espitlleres.

A partir d'aquesta idea pragmàtica i funcional inicial es van definir els objectius. El principal passava per recuperar un element patrimonial perdut, fer memòria sobre un conflicte important, dotar a la zona de la platja d'un element patrimonial singular i impulsar un element museogràfic sorprenent que esdevingués un referent que contribuís, també, a refermar la marca Cunit.

**Figura 7.** Plantejament inicial de la recreació del Fortí del Torrent. Imatge: Didpatri.



S'entenia que de sistemes fortificats de la guerra civil, en l'àrea costanera se'n conservaven uns quants i fins i tot alguns d'ells estaven prou protegits, però no n'hi havia cap que estigués museïtzat. Tanmateix s'havia de dotar l'artefacte de Cunit d'una museïtzació que, en si mateixa, fos un element d'atracció que reforçés, en clau de qualitat, les expectatives culturals i turístiques del municipi. A banda també havia de contribuir al reforçament cívic i ciutadà de la gent de Cunit en tant que ajudaria a recuperar la pròpia història de la comunitat. D'altra banda Cunit, amb un artefacte defensiu ben museïtzat podia aspirar, tot i no tenir un patrimoni original d'època visitable, a tenir un protagonisme en les xarxes turístiques que presentessin el patrimoni de la Guerra Civil a les costes tarragonines.

El lloc on es va proposar la construcció era molt proper (60 metres) a l'indret on es va construir l'original, i era un espai cèntric, amb vistes directes sobre la platja, i just al davant de l'oficina municipal de turisme (cruïlla del Carrer Francesc Macià amb el Passeig Marítim). En aquest sentit la iniciativa tindria, havia de tenir, forçosament, un impacte rellevant quant a visitants.

## Projecte constructiu i museogràfic inicial

Per satisfer les demandes i interessos de l'Ajuntament es va fer una primera proposta d'idees, per part de DIDPATRI, a través de la Fundació Bosch i Gimpera, elaborada per Rafael Sospedra i Xavier Hernández. Es partia de la idea de que l'artefacte es construiria, seguint les tècniques constructives de l'època, en base a encofrats de fusta, però sense pretendre un exercici d'arqueologia experimental, i utilitzant, en qualsevol cas, carcasses i formigó de qualitat. Tot plegat podia implicar uns cent metres cúbics de formigó, tot i que (en no tenir en l'actualitat una funció militar) podrien haver farciments interns emprant materials lleugers (porexpan o similis), o es podrien construir algunes parts amb blocs prefabricats per després arrebossar.

La museografia hauria de ser l'element més rellevant de l'artefacte i havia d'explicar les següents variables:

- Informar sobre la problemàtica de la defensa de costes de la República: perills de desembarcaments procedents de Mallorca i iniciatives defensives: opcions i límits de les fortificacions a la costa catalana.
- Explicar la vida quotidiana de civils i soldats a l'entorn de l'esforç fortificador. L'impacte del sistema defensiu en la gent de Cunit, i al capdavant la Guerra Civil a Cunit.
- Explicar les variables tècniques que incidien en la fortificació: funció, àrea defensiva, armament disponible, guarnició.

Pel que fa a les opcions museogràfiques es consideraven les següents possibilitats:

- Escenografia d'armament i servidors de l'interior d'un fortí. Aquesta escenografia replicaria fidelment els elements que es trobaven a l'interior de l'espai de combat: replica de metralladora Hotchkiss o Maxim, caixes de municions, telèfon de campanya atuellis diversos i servidors de la metralladora (corporis o recreats a partir d'una opció plana tipus diorama). Aquesta escenografia seria visible des de l'exterior a partir de les tres troneres. Davant l'exterior d'una de les troneres una elevació permetria la contemplació del conjunt per part dels infants.
- Escenografia amb components audiovisuals a ubicar en la galeria d'accés d'un fortí. Visible des de la banda posterior. Podria mostrar imatges (projectades amb canó de vídeo o plantejades a partir de pantalla o videowall) de soldats explicant aspectes de la vida quotidiana: menjar, dificultats per parlar amb la família, duració de la guerra, etc.). L'escenografia seria visible des de l'entrada de la galeria d'accés, es a dir des d'uns quatre metres de distància.
- Escenografia que mostres, des de la galeria de comunicació l'accés a la zona posterior del fortí. Aquí es podria simular una situació d'estres de combat, provocada per una alarma o bé per una sessió de simulacre. S'organitzaria a partir d'una projecció o d'una pantalla de grans dimensions (o videowall). Mostraria soldats transportant la metralladora i introduint-la al fortí, el trasllat de les caixes de municions i la comunicació a través d'un telèfon de campanya.

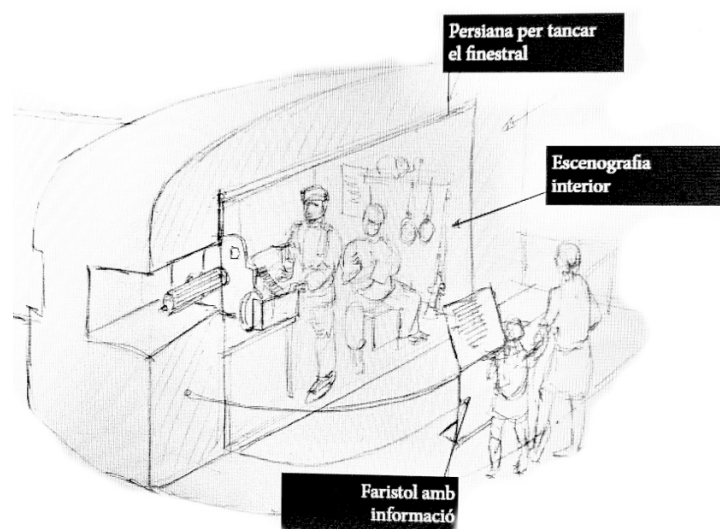
Totes les obertures a l'exterior del conjunt comptarien amb portelles o persianes que impediria l'accés a l'interior tot i que en facilitarien la visió a partir d'obertures (o reixats). Aquests sistema de portelles romandria totalment tancat i no visible en el moment que es decidís acabar l'horari de visualització. Això implicava que a una determinada hora del

matí un responsable de l'ajuntament obriria les portelles espells i accionaria el bucle dels audiovisuals que romandria obert unes determinades hores amb la possibilitat que s'encengués o apagués automàticament a partir d'un detector de presència.

Una altra opció interessant que es va considerar va ser la de reconstruir solament mig fortí, com si estigués tallat per la meitat per l'eix de simetria, tot col·locant una escenografia d'armament i servidors a l'interior i protegint l'escenografia mitjançant un vidre de grans dimensions.

L'arranjament exterior podria comptar amb un panel d'explicació general.

**Figura 8.** Projecte inicial, amb construcció seccionada per facilitar la visió interior. Imatge: Didpatri.



Pel que fa al cost es va avaluar que la construcció, i els sistemes de portes amb espells es podrien definir com a obra civil i que el cost podria pujar als 18.000 €, tot i que caldria afinar els pressupostos. Això significava que es podria assignar de manera directa per part de l'Ajuntament, la qual cosa simplificava el procés. Altrament les escenografies de l'interior del fortí i els elements audiovisuals (maquinari i produccions) podien incloure's en una partida de museografia que de ben segur depassaria llargament els 18.000 € i que requeriria concurs.

L'escenografia de l'interior del fortí. Hauria de comptar amb una metralladora Màxim original o rèplica (es tractaria de la peça més costosa), material d'atrezzo, caixes de munició i dos servidors corporis o serigrafats. A banda calia considerar l'elaboració d'un projecte executiu de museografia que no sortiria per menys de 4.000 €. Tanmateix el projecte no semblava excessivament costós i per tant esdevenia assumible per un ajuntament com el de Cunit.

## Un projecte que es complica

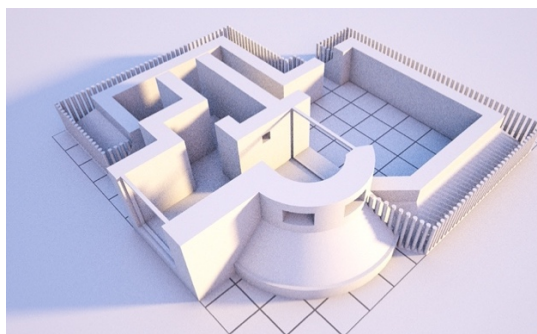
Des de l'Ajuntament de Cunit es van fer gestions a la Diputació de Tarragona, que va mostrar el seu interès pel projecte. Tanmateix van començar a aparèixer tot un seguit de problemes reals que van fer que aquest trigués anys en materialitzar-se. El fortí es va inaugurar el 2020, es a dir les idees van trigar gairebé vuit anys a materialitzar-se.

La urbanització del passeig marítim de Cunit va ser la principal raó que explica el retràs de la posada en marxa del projecte. La zona costanera de Cunit s'havia de

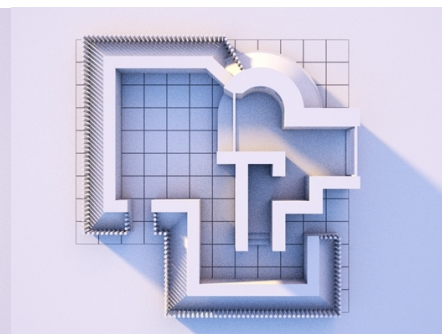
remodelar a iniciativa del *Ministerio de medio ambiente, medio rural y marino*, que en tenia les competències, i en base al projecte elaborat des del ministeri (Rojo, 2009). La proposta reglamentava minuciosament l'ordenació i urbanització del front marítim, tot incorporant passeig, carril bicicleta i àrees d'esbarjo. Tot plegat implicava que la voluntat d'ubicar el fortí vora de la platja implicava negociar amb el *Ministerio*, en un moment en el qual els projectes i els plànols ja estaven fets. La negociació, però, va ser més àgil d'allò esperat. La proposta d'ubicació va respectar les propostes urbanístiques existents, i únicament va implicar el lleuger desplaçament d'un parc infantil. Tot plegat van aparèixer condicionants. El fortí originalment estava semisoterrat, ara forçosament s'havia de partir de la cota que establí el Passeig Marítim, es a dir a major altura. Això implicava que, en cap cas les troneres podien fer-se servir per observar l'interior atès que quedaven molt altes. Tanmateix la construcció del fortí no es podia plantejar fins que el passeig marítim i el seu entorns haguessin quedat enllestits i això implicava que les darreres consideracions s'haurien de plantejar de manera empírica a partir de com quedés urbanitzat l'entorn.

Un segon front de problemes va venir des del propi Ajuntament. La idea inicial plantejada per DIDPATRI, aprofitant l'experiència de Raïmats, era proposar una intervenció en clau de monument singular, buscant una construcció de mínims que simplifiqués els processos. Tanmateix els administradors i tècnics de l'Ajuntament, amb l'argument de que s'havia d'entrar dins l'habitable per netejar van optar per fer una construcció reglamentada com local d'usos diversos. Això implicava la necessitat de desenvolupar un projecte arquitectònic reglat i feia pujar les expectatives dels costos. A banda calia planificar be la connexió amb les escomeses de llum i aigua.

Per tal de possibilitar i facilitar el projecte arquitectònic DIDPATRI va procedir a concretar la proposta del artefacte a partir de successives aproximacions elaborades amb 3D., treballs que van comptar amb la inestimable col·laboració de Josep Ramon Casals Ausió. L'aproximació 3D va consolidar la idea de fer visible l'interior de la càmera de combat del fortí mitjançant una gran finestra oberta en el formigó. Tot plegat es definien finalment tres obertures: la lateral del fortí i les dues dels accessos a les galeries.



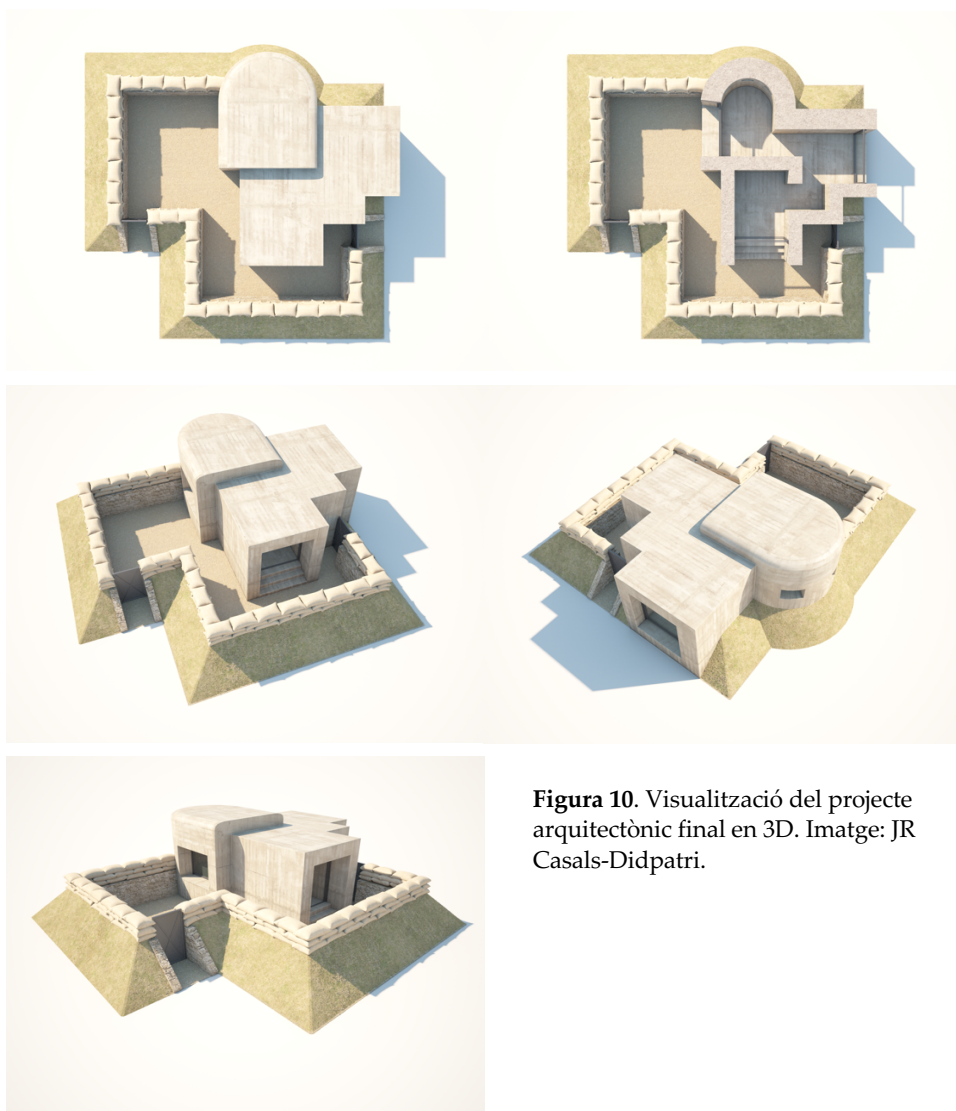
**Figura 9.** Primera aproximació del projecte en 3D. Imatge: JR Casals-Didpatri.



**Figura 10.** Segona aproximació del projecte en 3D. Imatge: JR Casals-Didpatri.

La idea bàsica es va mantenir i es va anar depurant en les successives versions: un nucli central compost pel fortí i per les arrencades de les galeries transversal i d'entrada, i un espai perifèric delimitat per un mur a l'exterior davant del qual podia haver una barrera arbustiva. Aquest recinte perifèric limitava i protegia l'accés al conjunt i obria la possibilitat a posar porta d'accés al recinte exterior. A partir del disseny 3D es va elaborar el projecte arquitectònic (Porta Serramià, 2018). Finalment les obres es van executar a l'estiu del 2020.





**Figura 10.** Visualització del projecte arquitectònic final en 3D. Imatge: JR Casals-Didpatri.



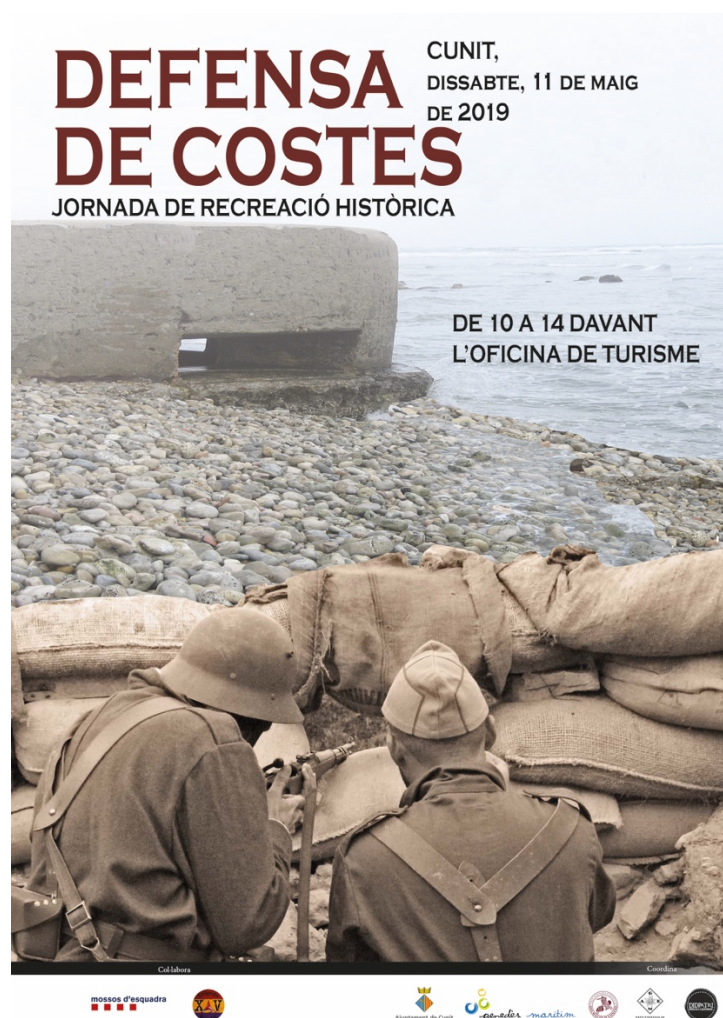
**Figura 11.** Visualització del projecte arquitectònic final en 3D. Imatge: JR Casals-Didpatri.

## Arranjament definitiu del projecte museogràfic

Amb el projecte arquitectònic definit i a l'espera de l'inici de les obres es va anar ajustant el projecte museogràfic, que va arrencar definitivament quan els treballs es van posar en marxa l'estiu del 2020, i que es va muntar en poques setmanes un cop acabat l'edifici.

En el llarg període que va transcórrer des de l'infantament de la iniciativa fins a la posada en actiu del 2020 es van descabdellar diverses iniciatives complementaries per donar a conèixer la temàtica i promocionar el projecte. Les més importants van ser dues recreacions històriques que es van organitzar just damunt dels terrenys on s'havia d'ubicar la peça. Les dues recreacions van tenir un format similar, la primera es va organitzar el 27 de maig de 2017, i la segona l'11 de maig del 2019. Ambdues portaven el mateix títol «Defensa de costes. Jornada de recreació històrica». La activitat va consistir en recrear l'ambient militar i civil a l'entorn de la construcció i funcionament de les defenses de costa. Van participar recreadors de diferents grups: DIDPATRI-UB; Ejército del Ebro; XV Brigada i Servei Històric dels Mossos d'Esquadra. Les recreacions van tenir un gran èxit d'assistència de públic, van muntar diferents expositors: enginyers; post sanitari; defensa passiva; centre de reclutament; mossos d'esquadra; milícies de la cultura... Els recreadors van anar donant explicacions als diferents grups que van accedir al recinte.

**Figura 12.** Cartell de la segona recreació històrica de Defensa de Costes. 2019.



**Figura 13.** Recreadors simulant un observatori de la defensa passiva. 2017. L'espai de recreació va ocupar els terrenys on s'havia de construir el fortí. Foto: Didpatri.



Finalment la museografia es va organitzar en tres àmbits, relacionats cadascun d'ells amb els vitralls d'observació definits per les dues portes, i per la finestra oberta en la cambra de combat.

La cambra de combat s'observava des del pati exterior de llevant. A l'interior del fortí hom podia contemplar una metralladora Hotchkiss, dos servidors, caixes de munició de les indústries de guerra de la Generalitat, prestatges amb objectes, un fusell un casc i alguns atuells. Per tal d'estalviar costos i temps de producció DIDPATRI va assajar per primera vegada la incorporació de figures planes. A partir d'il·lustracions originals de Mar Hernández Pongiluppi es van imprimir a mida real i en Dibond, les figures, a banda i banda (la posterior girada) ja que els darreres de l'escenografia de la cambra de combat eren observables des de l'exterior oposat de la galeria transversal. L'experiència de les figures planes es va considerar extraordinàriament positiva atès que la resultant era de gran impacte i qualitat, i el cost era molt barat en comparació a la utilització de còrporis tridimensionals.

**Figura 14.** Vista del Fortí des de llevant. La finestra permet visualitzar l'interior de la cambra de combat. Foto: Didpatri.





**Figures 15 i 16.** Escenografia de l'interior de la cambra de combat. Foto: Didpatri.



El segon àmbit es va ubicar l'accés de la galeria transversal, a ponent de la construcció. Aquí l'escenografia comptava amb un soldat de guàrdia, igualment siluetejat i imprès en Dibond per les dues bandes, així com una taula amb cantimplors i plats. Adossada a la paret una bandera de la República espanyola, evidenciava de manera inequívoca la filiació política de l'artefacte.

**Figures 17.** Vista del fortí des de la banda de ponent, amb la vidriera ubicada a l'arrencada de la galeria transversal. Foto: Didpatri.



**Figures 18.** Escenografia a l'arrencada de la galeria transversal. Foto: Didpatri.



El tercer àmbit, estava localitzat a la banda de migjorn, en l'arrencada de la galeria d'accés des de l'exterior. En aquest lloc havia la porta, també de vidre, que permetia l'accés a l'interior de la instal·lació per fer tasques de manteniment. Aquí es va ubicar la instal·lació-escenografia més ambiciosa, mostrant el que podia ser una mena d'oficina i lloc de control de l'equipament militar amb una taula i telèfon. Al darrera es va col·locar un monitor de 55 polzades, en posició vertical que passava un audiovisual de quatre minuts de duració. La pantalla estava ubicada darrera de la taula i d'entrada mostrava un soldat dret de mida natural. Aquest soldat explicava el context de la fortificació i el discurs incorporava imatges cinètiques d'època. L'efecte resultant d'aquest recurs esdevenia prou espectacular, i la havia estat experimentat per DIDPATRI en altres instal·lacions museogràfiques.

El visitant podia contemplar el vídeo des de l'exterior, i el conjunt quedava protegit per la vidriera i la porta d'accés. Altrament l'espectador, a partir d'una botonadura exterior singular podia escollir la llengua dels subtítols que acompanyaven l'audiovisual. La instal·lació audiovisual romaní visible durant les hores que es decidís. En un moment donat, i a decisió de la propera oficina de turisme, podia baixar una persiana metàl·lica per protegir el conjunt.



**Figures 19.** Escenografia amb pantalla integrada, a l'arrencada de la galeria d'accés al fortí. Foto: Didpatri.

La informació sobre les tres escenografies es va ubicar a partir de textos i fotografies en vinil adherits als vidres.

## Llums i ombres

L'impacte del fortí de Cunit esdevingué sorprenent, atès que estava ubicat a tocar del passeig marítim, un espai d'esbarjo freqüentat per molta gent. En poc temps esdevingué un referent patrimonial (contradictòriament no original) que va contribuir a revaloritzar el patrimoni poliorcètic de la Guerra Civil a la zona. L'Ajuntament fins i tot va organitzar puntualment entrades a l'interior amb guia, tot i les limitacions d'espai. L'artefacte va funcionar i va acomplir els seus objectius des del punt de vista de les polítiques culturals i patrimonials. Altrament esdevingué un model museogràfic interessant, versàtil i funcional per aproximar un tipus de patrimoni poc considerat i protegit fins el moment. Altrament la implementació del projecte també va mostrar alguns problemes, que es van anar desvetllant en la mesura que aquest anava avançant. El més important va ser el de la lluminositat. L'artefacte estava orientat a sud, i les vidrieres s'obrien a llevant, ponent i nord. Les de llevant i ponent, segons el moment del dia rebien l'impacte immisericorde del Sol. Alhora l'extrema lluminositat dominant a la zona provocava l'efecte mirall i dificultava la visualització de l'interior. Aquesta situació s'hagués pogut mitigar notablement a partir de la instal·lació de llunes antireflectants, tanmateix les limitacions del pressupost van conduir a la col·locació de vides normals i aquest va ser un gran problema. La lluita contra la llum exterior esdevingué doncs el principal problema. Per tal d'optimitzar la visió es va procedir a expandir la zona vinilada, amb texts i il·lustracions, limitant la visió a unes determinades finestres (accessibles també per infants). Aquesta mesura es va combinar amb una més potent il·luminació interior. Tot plegat el resultat va ser acceptable en permetre una visualització correcta de l'interior.

El conjunt es va dotar de zones de jardineria i de vigilància amb càmera, per tal de conjurar accions vandàliques. Tot plegat, el municipi de Cunit, amb aquesta iniciativa va obrir una porta interessant quant a experiències de recreació històrica d'estructures. Un patrimoni original que s'havia perdut s'evocava i simulava (amb radical rigor històric) a partir d'un succedani que contribuïa a entendre i valorar l'epopeia que van viure els pobles de la costa catalana durant el 1936-1939. Tot plegat una molt interessant operació intel·lectual i un singular cas de recuperació de la memòria històrica.

## Bibliografia

1. AGMV, C.575, Cp. 13. SERVICIO HISTORICO MILITAR. Legajo 766. C. 13. Grupo de Ejercitos de la Región Oriental. Normas para los trabajos de fortificación
2. CABEZAS, A. (2021): «El Grup de Recerca i Investigació d'espais de la Guerra Civil (GrieGC)». *Ebre 38. Revista Internacional de la Guerra Civil, 1936-1939*, 11, p. 199-219.
3. CABEZAS, A. (2017): *La defensa de la costa a la província de Tarragona durant la Guerra Civil (1936-1939)*. Tarragona: Autoritat Portuària de Tarragona.
4. GONZÁLEZ-RUIBAL, A. (2016): *Volver a las trincheras. Una arqueología de la Guerra civil*. Madrid: Alianza Editorial.
5. HERNÁNDEZ-CARDONA, F.X.; CARDONA-GÓMEZ, G.; ROJO-Ariza, M.C. (2012): *Memòria dels treballs d'excavació, neteja i reconstrucció als Raïmats, La Fatarella. Trinxera i fortins del sector Raïmats*. Barcelona: Generalitat de Catalunya. Servei d'Arqueologia.
6. MOP. Ministerio de Obras Publicas (1967): Expediente T-18-3 JCP. Plano de deslinde y amojonamiento de la zona de dominio público. Tramo de costa de la playa de Cunit.
7. PORTA SERRAMIÀ, F. (2018): *Projecte bàsic i executiu de la recreació parcial d'un búnquer antiaeri*. Cunit: La casa blava-Ajuntament de Cunit.
8. RAMS, P.; PÉREZ, J.M. (2010): *Estudi documental d'una part de la línia fortificada republicana a la serra de la Fatarella*. Tortosa: Serveis Territorials del Departament de Cultura i Mitjans de Comunicació. Generalitat de Catalunya. p. 57-63.

9. ROJO MONEDERO, J. (2009): *Ordenación y adecuación mediambiental del frente marítimo de Cunit*. Madrid: Ministerio de medio ambiente, medio rural y marino.
10. SOSPEDRA-ROCA, R.; HERNÁNDEZ-CARDONA, F.X. (2022): *Guia didàctica de la batalla de l'Ebre. Història, memòria i patrimoni*. Barcelona: Rafael Dalmau Editor. p. 180-185.

## Agraïments

Ajuntament de Cunit.

Desarrollo de perspectivas críticas a partir del patrimonio del conflicto en la formación de profesorado. PID2020-118615RB-I00. Convocatòria d'ajuts del Programa Estatal d'Investigació, Desenvolupament i Innovació Orientada als reptes de la Societat. Modalitat Reptes, Ministerio de Ciencia e Innovación (MICINN).

Als investigadors: Oriol Miró, Mar Hernández Pongiluppi, Àlex Rebollo.

Al grup de recreació «Ejército del Ebro»

**Autoria:** El present treball ha estat conceptualitzat i escrit per Rafael Sospedra-Roca i Francesc Xavier Hernández-Cardona. Els autors han llegit i estan d'acord amb la versió del manuscrit.

**Conflictes d'interès:** Els autors declaren no tenir cap conflicte d'interès.

**Copyright:** © 2022 dels autors. Presentat per a una possible publicació d'accès obert sota els termes i condicions de la llicència Creative Commons Attribution (CC BY) (<http://creativecommons.org/licenses/by/4.0/>).